

第7回目安制度のあり方に関する全員協議会資料一覧

平成23年1月14日

資料1	ランク振分けの方法（平成22年）（案）	P. 1
資料2	ランク区分の見直しの基礎とした20の指標（平成22年度）	P. 3
資料3	新指数の状況	P. 5
資料4	総合指数に基づくランク振分けについて（案）	P. 11
資料5	各区分の区切り方について（案）	P. 19
資料6	新しいランク振分け案（検討のたたき台）	P. 21
資料7	生活保護の住宅扶助（実績値）の変動について	P. 23
資料8	法人企業統計でみた労働生産性の推移	P. 29
資料9	第4表 一般労働者及びパートタイム労働者の賃金上昇率	P. 31



ランク振分けの方法（平成 22 年）（案）

- 所得・消費に関する指標（5 指標）、給与に関する指標（10 指標）及び企業経営に関する指標（5 指標）の 20 指標について原則平成 17 年から 21 年までの数値の平均値をとる。
- 20 指標それぞれについて 5 年間の平均値から、最大値となる都道府県を 100 とした指数を作成する。
- 20 の指数を単純平均し、東京を 100 とした総合指数を算出する。
- 以下の 3 つの考え方にに基づき A から D の 4 ランクに分割する。
 - （1）総合指数を順番に並べ、指数の差が比較的大きいところに着目する。
 - （2）個々の都道府県のランク間の移動や各ランクごとの都道府県の数の変動を極力抑える。
 - （3）特に B、C ランクについては、各ランクにおける総合指数の分散度合いをできる限り小さくすることにも留意する。

ランク区分の見直しの基礎とした20の指標(平成22年度)

I 所得・消費関係

- ① 1人当たりの県民所得
「県民経済計算年報」内閣府(平成15~19年)
- ② 雇業者1人当たりの雇業者報酬
「県民経済計算年報」内閣府(平成15~19年)
- ③ 都道府県庁所在都市別2人以上世帯の1か月当たりの支出
「家計調査年報」総務省(平成17~21年)
- ④ 都道府県庁所在都市別消費者物価地域差指数
「消費者物価指数年報」総務省(平成17~21年)
- ⑤ 都道府県庁所在都市別標準生計費
「人事院給与勧告資料」人事院(平成17~21年)

II 給与関係

- ⑥ 1人1時間当たり所定内給与額(5人以上)
「賃金構造基本統計調査」厚生労働省(平成17~21年)
- ⑦ 常用労働者1人1時間当たり所定内給与額(5人以上)
「毎月勤労統計調査—地方調査—」厚生労働省(平成17~21年)
- ⑧ 常用労働者1人1時間当たり所定内給与額(中位数)(1~29人(製造業99人))
「最低賃金に関する基礎調査」厚生労働省(平成18~22年)
- ⑨ 常用労働者1人1時間当たりきまって支給する現金給与額(1~4人)
「毎月勤労統計調査特別調査」厚生労働省(平成17~21年)
- ⑩ パートタイム女性労働者の1人1時間当たり所定内給与額(5人以上)
「賃金構造基本統計調査」厚生労働省(平成17~21年)

- ⑪ 常用労働者1人1時間当たりきまって支給する現金給与における第1・二十分位数（1～4人）
「毎月勤労統計調査特別調査」厚生労働省（平成17～21年）
- ⑫ 1人1時間当たり所定内給与における第1・二十分位数（5～9人、10～29人）
「賃金構造基本統計調査特別集計結果」厚生労働省（平成17～21年）
- ⑬ 常用労働者1人1時間当たり所定内給与における第1・二十分位数（1～29人（製造業99人））
「最低賃金に関する基礎調査」厚生労働省（平成18～22年）
- ⑭ 新規高校学卒者の初任給（10人以上）
「賃金構造基本統計調査」厚生労働省（平成17～21年）
- ⑮ 中小・中堅企業春季賃上げ妥結額（1000人未満）
「中小企業労働情報」厚生労働省（平成16～20年）

Ⅲ 企業経営関係

- ⑯ 1就業者当たり年間製造品出荷額（4人以上）
「工業統計表」経済産業省（平成16～20年）
- ⑰ 1有業者当たり年間出来高（建設業）
「建設総合統計年度報」国土交通省（平成17～21年）
「就業構造基本統計調査」総務省（平成19年）
- ⑱ 1就業者当たり年間販売額（卸売業、小売業）
「商業統計表」経済産業省（平成16年及び19年）
- ⑲ 1就業者当たり年間事業収入額（一般飲食店）
「サービス業基本調査」総務省（平成16年）
- ⑳ 1就業者当たり年間事業収入額（サービス業）
「サービス業基本調査」総務省（平成16年）

新指数の状況

※基本的に平成17～21年の平均値を使用、当該期間のデータがないもの等は直近データを使用

	総合指数	① 1人当たりの 県民所得 (平成15～19年)		② 雇用者1人当 たりの雇用者報 酬 (平成15～19年)		③ 都道府県庁 所在都市別2人 以上世帯の1か 月当たりの支出 (富山=100)		④ 都道府県 庁所在都市 別消費者物 価地域差指 数
		原数値	指数	原数値	指数	原数値	指数	指数
東京	100.0	4,449,388	100.0	6,439,963	100.0	323,234	92.8	100.0
神奈川	87.7	3,229,167	72.6	5,366,445	83.3	321,257	92.2	99.6
愛知	86.4	3,485,148	78.3	4,975,491	77.3	286,021	82.1	94.5
大阪	86.1	3,003,260	67.5	5,735,811	89.1	271,568	77.9	96.8
千葉	84.6	2,942,408	66.1	4,834,206	75.1	303,866	87.2	92.2
埼玉	83.0	2,935,229	66.0	4,924,413	76.5	347,003	99.6	94.6
静岡	82.6	3,311,403	74.4	4,456,088	69.2	297,670	85.4	94.9
三重	81.8	3,089,974	69.4	4,671,844	72.5	301,215	86.5	91.5
滋賀	81.6	3,195,423	71.8	4,430,555	68.8	308,627	88.6	91.2
栃木	81.0	3,074,913	69.1	4,826,765	75.0	317,635	91.2	92.7
広島	80.4	2,953,202	66.4	4,844,253	75.2	318,062	91.3	92.2
富山	80.4	3,129,304	70.3	4,792,594	74.4	348,507	100.0	91.8
兵庫	80.3	2,778,423	62.4	4,905,585	76.2	270,676	77.6	93.8
京都	80.2	2,894,650	65.1	4,724,479	73.4	274,985	78.9	95.5
茨城	80.1	2,897,898	65.1	4,486,312	69.7	314,018	90.1	91.0
長野	80.0	2,781,468	62.5	4,594,466	71.3	304,724	87.5	91.2
岡山	79.6	2,693,379	60.5	4,497,751	69.8	301,792	86.6	94.4
群馬	79.3	2,850,337	64.1	4,697,266	72.9	289,285	83.0	89.4
山口	79.3	2,892,933	65.0	4,287,510	66.6	318,477	91.4	91.7
山梨	79.2	2,736,694	61.5	4,671,785	72.5	296,124	85.0	92.5
石川	78.8	2,890,442	65.0	4,233,219	65.7	341,867	98.1	94.4
香川	78.8	2,634,512	59.2	4,708,768	73.1	314,546	90.3	89.6
奈良	78.6	2,690,035	60.5	5,345,982	83.0	327,848	94.1	91.1
福岡	78.4	2,673,025	60.1	4,529,433	70.3	308,469	88.5	90.7
宮城	77.3	2,555,833	57.4	4,471,277	69.4	297,685	85.4	89.9
岐阜	77.3	2,790,807	62.7	4,232,685	65.7	305,336	87.7	90.2
新潟	77.1	2,716,114	61.0	4,338,628	67.4	295,213	84.7	92.9
北海道	77.1	2,506,899	56.3	4,670,694	72.5	288,793	82.8	93.3
福井	76.9	2,806,131	63.1	4,199,996	65.2	307,431	88.2	92.0
和歌山	76.6	2,607,289	58.6	4,614,456	71.7	248,337	71.2	93.0
徳島	76.0	2,824,854	63.5	4,440,364	69.0	313,249	89.9	90.0
大分	75.6	2,627,809	59.1	4,177,421	64.9	295,425	84.8	90.4
島根	75.4	2,407,783	54.1	4,074,619	63.3	303,827	87.2	92.3
福島	74.9	2,773,121	62.3	4,194,392	65.1	306,275	87.9	91.0
愛媛	74.3	2,470,607	55.5	3,980,738	61.8	277,414	79.6	89.3
鳥取	73.9	2,382,261	53.5	4,078,013	63.3	275,750	79.1	90.4
佐賀	73.4	2,474,255	55.6	4,380,915	68.0	301,507	86.5	89.6
山形	73.1	2,431,995	54.7	3,981,004	61.8	321,279	92.2	93.1
岩手	72.4	2,353,492	52.9	3,905,602	60.6	291,991	83.8	92.2
高知	72.2	2,153,503	48.4	4,577,366	71.1	297,994	85.5	90.0
熊本	72.1	2,302,840	51.8	4,060,352	63.0	283,277	81.3	90.1
鹿児島	71.8	2,276,155	51.2	3,951,072	61.4	297,641	85.4	91.4
秋田	71.1	2,366,940	53.2	3,618,861	56.2	297,967	85.5	88.5
青森	70.5	2,303,627	51.8	3,970,861	61.7	258,872	74.3	90.8
宮崎	69.7	2,166,346	48.7	3,827,987	59.4	266,905	76.6	87.2
長崎	69.6	2,156,438	48.5	3,874,189	60.2	260,551	74.8	92.8
沖縄	65.5	2,037,375	45.8	3,731,974	58.0	230,091	66.0	87.5

※基本的に平成17～21年の平均値を使用、当該期間のデータがないもの等は直近データを使用

	⑤-a都道府県庁 所在都市別標準 生計費(1人世 帯)		⑤-b都道府県庁 所在都市別標準 生計費(4人世 帯)		⑤平 均 (埼玉 = 100) 指数	⑥1人1時間 当たり所定内 給与額(5人以 上)		⑦常用労働 者1人1時間 当たり所定内 給与額(5人 以上)		⑧常用労働者1 人1時間当たり 所定内給与額 (中位数)(1～29 人(製造業99 人))(平成18年 ～平成22年)	
	原数値	指数	原数値	指数		原数値	指数	原数値	指数	原数値	指数
東京	125,632	100.0	264,242	100.0	99.5	2,281	100.0	2,310	100.0	1,374	100.0
神奈川	122,454	97.5	259,828	98.3	97.4	2,009	88.1	2,011	87.1	1,108	80.6
愛知	112,510	89.6	234,676	88.8	88.7	1,868	81.9	1,899	82.2	1,137	82.7
大阪	106,504	84.8	220,284	83.4	83.6	1,950	85.5	1,953	84.5	1,177	85.7
千葉	112,258	89.4	241,658	91.5	90.0	1,843	80.8	1,817	78.6	1,046	76.1
埼玉	126,432	100.6	265,506	100.5	100.0	1,767	77.5	1,754	75.9	1,121	81.6
静岡	107,927	85.9	225,880	85.5	85.2	1,722	75.5	1,751	75.8	1,040	75.6
三重	106,384	84.7	229,604	86.9	85.3	1,727	75.7	1,761	76.2	1,022	74.4
滋賀	116,726	92.9	247,178	93.5	92.7	1,751	76.7	1,769	76.6	1,036	75.4
栃木	110,811	88.2	234,609	88.8	88.0	1,709	74.9	1,716	74.3	1,034	75.2
広島	110,022	87.6	233,286	88.3	87.5	1,666	73.0	1,729	74.8	1,030	75.0
富山	106,069	84.4	229,792	87.0	85.2	1,581	69.3	1,645	71.2	1,090	79.3
兵庫	102,462	81.6	217,602	82.3	81.5	1,798	78.8	1,783	77.2	1,037	75.5
京都	109,130	86.9	232,008	87.8	86.9	1,788	78.4	1,792	77.6	1,093	79.5
茨城	109,716	87.3	233,631	88.4	87.4	1,802	79.0	1,761	76.2	1,042	75.8
長野	108,748	86.6	229,854	87.0	86.3	1,627	71.3	1,665	72.1	1,070	77.8
岡山	104,676	83.3	221,856	84.0	83.2	1,615	70.8	1,708	73.9	1,042	75.8
群馬	100,910	80.3	211,636	80.1	79.8	1,674	73.4	1,683	72.9	1,049	76.3
山口	108,416	86.3	228,797	86.6	86.0	1,578	69.2	1,645	71.2	957	69.7
山梨	115,258	91.7	253,780	96.0	93.3	1,681	73.7	1,663	72.0	1,006	73.2
石川	124,882	99.4	268,176	101.5	99.9	1,585	69.5	1,671	72.4	1,034	75.2
香川	110,227	87.7	236,034	89.3	88.0	1,622	71.1	1,658	71.8	1,059	77.0
奈良	115,698	92.1	247,412	93.6	92.3	1,724	75.6	1,729	74.9	1,039	75.6
福岡	108,384	86.3	227,194	86.0	85.7	1,642	72.0	1,657	71.7	993	72.2
宮城	113,095	90.0	243,715	92.2	90.6	1,675	73.4	1,592	68.9	1,012	73.6
岐阜	120,774	96.1	252,530	95.6	95.3	1,619	71.0	1,617	70.0	1,048	76.3
新潟	101,132	80.5	215,376	81.5	80.6	1,506	66.0	1,574	68.1	1,022	74.4
北海道	104,560	83.2	219,854	83.2	82.7	1,541	67.5	1,573	68.1	997	72.6
福井	103,792	82.6	219,846	83.2	82.4	1,559	68.3	1,632	70.7	1,014	73.8
和歌山	97,157	77.3	204,171	77.3	76.9	1,610	70.6	1,633	70.7	987	71.8
徳島	111,998	89.1	239,326	90.6	89.4	1,583	69.4	1,609	69.7	1,038	75.6
大分	103,654	82.5	221,080	83.7	82.6	1,482	65.0	1,499	64.9	926	67.4
島根	110,293	87.8	234,132	88.6	87.7	1,437	63.0	1,516	65.6	950	69.1
福島	110,608	88.0	236,204	89.4	88.2	1,519	66.6	1,588	68.8	953	69.3
愛媛	102,238	81.4	217,238	82.2	81.4	1,534	67.2	1,555	67.3	977	71.1
鳥取	103,658	82.5	218,484	82.7	82.1	1,425	62.5	1,524	66.0	931	67.7
佐賀	104,320	83.0	217,966	82.5	82.3	1,429	62.7	1,451	62.8	919	66.9
山形	109,854	87.4	231,126	87.5	87.0	1,408	61.7	1,508	65.3	953	69.3
岩手	105,988	84.4	220,634	83.5	83.5	1,389	60.9	1,438	62.3	912	66.4
高知	109,282	87.0	231,188	87.5	86.8	1,491	65.4	1,552	67.2	947	68.9
熊本	102,742	81.8	216,206	81.8	81.4	1,441	63.2	1,475	63.9	891	64.8
鹿児島	107,336	85.4	224,992	85.1	84.8	1,438	63.0	1,485	64.3	894	65.1
秋田	109,639	87.3	233,026	88.2	87.3	1,402	61.5	1,433	62.0	899	65.4
青森	101,626	80.9	212,526	80.4	80.2	1,316	57.7	1,436	62.1	885	64.4
宮崎	96,220	76.6	201,572	76.3	76.0	1,365	59.9	1,436	62.2	891	64.8
長崎	96,360	76.7	200,334	75.8	75.8	1,457	63.9	1,448	62.7	877	63.8
沖縄	86,058	68.5	179,428	67.9	67.8	1,304	57.2	1,397	60.5	841	61.2

※基本的に平成17～21年の平均値を使用、当該期間のデータがないもの等は直近データを使用

	⑨常用労働者1人1時間当たりきまって支給する現金給与額(1～4人)		⑩パートタイム女性労働者の1人1時間当たり所定内給与額(5人以上)		⑪常用労働者1人1時間当たりきまって支給する現金給与における第1・二十分位数(1～4人)(大阪=100)		⑫-a1人1時間当たり所定内給与における第1・二十分位数(5～9人)		⑫-b1人1時間当たり所定内給与における第1・二十分位数(10～29人)		⑫平均指数	⑬常用労働者1人1時間当たり所定内給与における第1・二十分位数(1～29人)(製造業99人)(平成18年～平成22年)	
	原数値	指数	原数値	指数	原数値	指数	原数値	指数	原数値	指数		原数値	指数
東京	1,498	100.0	1,127	100.0	566	93.6	846	100.0	918	100.0	100.0	843	100.0
神奈川	1,387	92.6	1,035	91.9	548	90.7	807	95.4	850	92.6	94.0	783	93.0
愛知	1,335	89.1	982	87.1	528	87.5	805	95.2	808	88.0	91.6	749	88.8
大阪	1,352	90.3	1,001	88.8	604	100.0	783	92.6	837	91.2	91.9	755	89.6
千葉	1,297	86.6	1,004	89.1	572	94.6	777	91.8	818	89.1	90.5	749	88.8
埼玉	1,354	90.4	964	85.5	544	90.0	792	93.7	839	91.4	92.6	750	89.0
静岡	1,264	84.4	962	85.4	562	93.0	749	88.6	781	85.1	86.9	727	86.3
三重	1,276	85.2	930	82.5	595	98.5	680	80.4	777	84.7	82.6	725	86.0
滋賀	1,259	84.0	942	83.6	557	92.1	724	85.6	775	84.4	85.0	719	85.3
栃木	1,205	80.5	904	80.2	529	87.5	721	85.3	722	78.7	82.0	713	84.6
広島	1,230	82.1	921	81.7	530	87.6	746	88.2	742	80.8	84.5	703	83.4
富山	1,238	82.6	947	84.0	566	93.6	728	86.1	767	83.5	84.8	715	84.9
兵庫	1,222	81.6	980	87.0	530	87.6	734	86.8	782	85.2	86.0	736	87.3
京都	1,241	82.9	989	87.8	517	85.6	689	81.5	785	85.5	83.5	729	86.5
茨城	1,236	82.5	939	83.3	531	87.9	730	86.3	743	81.0	83.7	702	83.3
長野	1,271	84.9	936	83.0	578	95.7	777	91.9	765	83.4	87.7	728	86.3
岡山	1,234	82.4	919	81.5	542	89.6	725	85.8	708	77.2	81.5	699	82.9
群馬	1,256	83.8	922	81.8	539	89.1	756	89.4	789	86.0	87.7	709	84.1
山口	1,216	81.2	882	78.3	546	90.4	689	81.4	715	77.9	79.7	669	79.3
山梨	1,233	82.3	946	83.9	550	90.9	783	92.6	769	83.8	88.2	719	85.4
石川	1,200	80.1	930	82.5	558	92.3	713	84.3	748	81.5	82.9	710	84.2
香川	1,282	85.6	924	82.0	534	88.4	773	91.4	711	77.5	84.5	711	84.3
奈良	1,213	81.0	945	83.9	525	86.8	682	80.7	740	80.6	80.7	704	83.5
福岡	1,186	79.2	875	77.7	551	91.1	700	82.7	712	77.6	80.2	674	80.0
宮城	1,215	81.1	898	79.7	529	87.5	649	76.7	679	73.9	75.3	667	79.2
岐阜	1,255	83.8	929	82.4	558	92.2	674	79.7	741	80.7	80.2	709	84.2
新潟	1,236	82.6	909	80.7	569	94.1	693	82.0	731	79.7	80.9	699	82.9
北海道	1,146	76.5	858	76.1	523	86.6	678	80.2	693	75.5	77.9	664	78.7
福井	1,207	80.6	916	81.3	550	91.0	711	84.1	715	77.9	81.0	704	83.6
和歌山	1,171	78.2	884	78.4	537	88.8	705	83.3	720	78.5	80.9	687	81.5
徳島	1,132	75.6	888	78.8	501	83.0	671	79.3	724	78.9	79.1	678	80.4
大分	1,092	72.9	835	74.1	514	84.9	663	78.4	673	73.4	75.9	633	75.1
鳥根	1,174	78.4	873	77.5	583	96.5	696	82.2	708	77.1	79.7	655	77.7
福島	1,127	75.2	874	77.6	524	86.7	654	77.3	679	74.0	75.7	649	77.0
愛媛	1,105	73.8	871	77.3	476	78.7	673	79.5	707	77.0	78.3	653	77.5
鳥取	1,154	77.1	878	77.9	525	86.8	682	80.7	727	79.2	80.0	677	80.3
佐賀	1,095	73.1	837	74.3	547	90.4	651	76.9	669	72.8	74.9	642	76.2
山形	1,106	73.8	842	74.7	542	89.7	667	78.8	701	76.4	77.6	662	78.5
岩手	1,072	71.6	828	73.5	539	89.2	639	75.5	663	72.3	73.9	637	75.6
高知	1,072	71.6	846	75.1	504	83.4	680	80.4	686	74.7	77.6	654	77.6
熊本	1,050	70.1	829	73.5	503	83.1	649	76.7	669	72.9	74.8	635	75.3
鹿児島	1,052	70.3	820	72.8	500	82.8	659	77.9	687	74.8	76.4	629	74.6
秋田	1,145	76.4	801	71.0	557	92.2	643	76.1	664	72.3	74.2	638	75.7
青森	1,039	69.4	800	71.0	501	83.0	641	75.8	660	71.9	73.9	629	74.7
宮崎	1,076	71.9	809	71.8	493	81.6	649	76.8	676	73.7	75.3	630	74.8
長崎	1,038	69.3	862	76.5	490	81.0	625	73.9	649	70.7	72.3	625	74.2
沖縄	922	61.6	783	69.5	476	78.7	592	69.9	645	70.2	70.1	620	73.6

※基本的に平成17～21年の平均値を使用、当該期間のデータがないもの等は直近データを使用

	⑭新規高校学卒者の初任給(10人以上)		⑮中小・中堅企業春季賃上げ要結額(1000人未満)(平成16年～平成20年)		⑯1就業者当たり年間製造品出荷額(4人以上)(平成16～20年)(山口=100)		⑰1有業者当たり年間出来高(建設業)	
	原数値	指数	原数値	指数	原数値	指数	原数値	指数
東京	167,020	100.0	301,525	100.0	28,350,151	43.1	13,471,911	100.0
神奈川	162,180	97.1	275,066	91.2	46,061,488	70.0	8,217,128	61.0
愛知	162,300	97.2	262,219	87.0	50,966,551	77.4	10,020,139	74.4
大阪	161,460	96.7	281,994	93.5	32,283,312	49.1	9,025,018	67.0
千葉	160,500	96.1	272,104	90.2	59,153,386	89.9	8,450,801	62.7
埼玉	162,480	97.3	259,730	86.1	33,265,499	50.5	7,249,283	53.8
静岡	159,080	95.2	259,734	86.1	40,788,696	62.0	10,542,060	78.3
三重	157,280	94.2	252,108	83.6	51,972,707	78.9	10,967,651	81.4
滋賀	156,900	93.9	256,055	84.9	44,284,936	67.3	12,756,463	94.7
栃木	154,420	92.5	256,893	85.2	41,483,094	63.0	10,549,893	78.3
広島	154,640	92.6	255,949	84.9	41,097,131	62.4	7,939,949	58.9
富山	155,640	93.2	251,268	83.3	29,796,482	45.3	9,450,504	70.1
兵庫	159,260	95.4	267,962	88.9	39,430,455	59.9	8,971,522	66.6
京都	160,060	95.8	271,295	90.0	33,861,411	51.4	9,228,847	68.5
茨城	156,460	93.7	260,402	86.4	41,640,421	63.3	8,198,174	60.9
長野	157,400	94.2	243,853	80.9	30,055,222	45.7	8,275,879	61.4
岡山	156,860	93.9	248,218	82.3	51,276,483	77.9	7,198,357	53.4
群馬	157,960	94.6	258,900	85.9	37,192,132	56.5	9,315,045	69.1
山口	151,740	90.9	254,623	84.4	65,842,411	100.0	8,856,905	65.7
山梨	155,560	93.1	257,291	85.3	32,504,373	49.4	10,037,803	74.5
石川	150,780	90.3	234,011	77.6	26,448,265	40.2	9,188,043	68.2
香川	154,420	92.5	239,774	79.5	36,182,289	55.0	7,366,914	54.7
奈良	159,100	95.3	241,315	80.0	32,736,828	49.7	9,567,566	71.0
福岡	151,720	90.8	248,500	82.4	36,120,941	54.9	7,891,928	58.6
宮城	148,440	88.9	241,966	80.2	28,596,903	43.5	8,273,582	61.4
岐阜	158,760	95.1	246,593	81.8	26,513,885	40.3	8,737,780	64.9
新潟	148,740	89.1	245,920	81.6	24,245,222	36.8	9,641,099	71.6
北海道	146,900	88.0	239,717	79.5	30,053,635	45.7	9,577,197	71.1
福井	154,280	92.4	232,442	77.1	26,026,214	39.5	10,069,390	74.7
和歌山	151,700	90.8	246,892	81.9	55,211,286	83.9	9,491,797	70.5
徳島	149,320	89.4	251,354	83.4	32,991,542	50.1	7,975,423	59.2
大分	143,440	85.9	239,735	79.5	55,155,362	83.8	8,477,021	62.9
島根	147,200	88.1	216,753	71.9	24,765,866	37.6	11,615,493	86.2
福島	145,940	87.4	246,418	81.7	31,445,283	47.8	7,196,351	53.4
愛媛	151,160	90.5	251,347	83.4	45,583,661	69.3	7,823,015	58.1
鳥取	143,960	86.2	213,469	70.8	27,932,876	42.4	10,203,377	75.7
佐賀	143,600	86.0	222,409	73.8	27,916,315	42.4	10,173,049	75.5
山形	143,020	85.6	230,777	76.5	26,431,143	40.1	7,840,434	58.2
岩手	141,000	84.4	242,485	80.4	25,016,815	38.0	8,498,133	63.1
高知	148,180	88.7	234,782	77.9	21,076,080	32.0	8,581,584	63.7
熊本	145,440	87.1	240,142	79.6	28,136,428	42.7	7,694,465	57.1
鹿児島	141,380	84.6	232,874	77.2	24,866,021	37.8	8,034,499	59.6
秋田	136,000	81.4	219,090	72.7	19,921,122	30.3	8,163,683	60.6
青森	140,460	84.1	245,836	81.5	23,937,875	36.3	8,679,488	64.4
宮崎	139,960	83.8	231,259	76.7	22,795,378	34.6	8,274,946	61.4
長崎	141,740	84.9	224,977	74.6	26,853,820	40.8	6,697,325	49.7
沖縄	132,200	79.2	249,051	82.6	21,936,235	33.3	8,672,572	64.4

※基本的に平成17～21年の平均値を使用、当該期間のデータがないもの等は直近データを使用

	⑩-a1就業者当たり年間販売額(卸売業) (平成16年及び19年)		⑩-b1就業者当たり年間販売額(小売業) (平成16年及び19年)		⑩平均	⑪1就業者当たり年間事業収入額 (一般飲食店)(平成16年)		⑫1就業者当たり年間事業収入額 (サービス業)(平成16年)	
	原数値	指数	原数値	指数	指数	原数値	指数	原数値	指数
東京	196,269,339	100.0	21,575,363	100.0	100.0	6,638,989	100.0	18,489,165	100.0
神奈川	82,452,929	42.0	18,097,349	83.9	63.0	5,640,614	85.0	11,443,909	61.9
愛知	129,645,943	66.1	18,704,063	86.7	76.4	5,185,884	78.1	11,796,930	63.8
大阪	120,411,457	61.4	18,584,391	86.1	73.8	5,119,441	77.1	13,197,458	71.4
千葉	74,583,541	38.0	16,910,258	78.4	58.2	5,183,545	78.1	11,156,584	60.3
埼玉	76,456,021	39.0	17,571,329	81.4	60.2	4,885,278	73.6	11,322,629	61.2
静岡	76,207,273	38.8	17,462,690	80.9	59.9	5,476,834	82.5	10,652,458	57.6
三重	60,678,104	30.9	16,713,730	77.5	54.2	4,638,743	69.9	9,238,899	50.0
滋賀	61,539,334	31.4	15,663,455	72.6	52.0	4,259,480	64.2	8,541,567	46.2
栃木	81,910,159	41.7	17,497,688	81.1	61.4	4,883,557	73.6	9,722,177	52.6
広島	98,800,803	50.3	17,138,970	79.4	64.9	4,678,433	70.5	11,576,615	62.6
富山	72,128,551	36.7	16,603,021	77.0	56.9	4,958,211	74.7	10,225,591	55.3
兵庫	69,939,431	35.6	16,390,009	76.0	55.8	4,860,473	73.2	10,555,115	57.1
京都	59,101,431	30.1	17,054,583	79.0	54.6	4,769,344	71.8	9,768,220	52.8
茨城	75,416,508	38.4	17,029,558	78.9	58.7	4,750,045	71.5	10,276,611	55.6
長野	73,659,909	37.5	17,386,464	80.6	59.1	5,682,600	85.6	10,751,049	58.1
岡山	71,694,171	36.5	17,171,220	79.6	58.1	5,187,950	78.1	10,999,654	59.5
群馬	94,339,623	48.1	16,849,098	78.1	63.1	4,730,389	71.3	9,460,208	51.2
山口	65,185,959	33.2	15,650,592	72.5	52.9	4,555,462	68.6	8,829,364	47.8
山梨	58,287,252	29.7	16,837,905	78.0	53.9	4,458,861	67.2	9,098,829	49.2
石川	80,897,259	41.2	17,569,943	81.4	61.3	4,612,171	69.5	9,301,173	50.3
香川	88,709,955	45.2	17,354,966	80.4	62.8	4,536,860	68.3	11,362,034	61.5
奈良	56,451,034	28.8	15,655,231	72.6	50.7	4,206,082	63.4	8,014,344	43.3
福岡	98,928,839	50.4	16,619,577	77.0	63.7	5,325,706	80.2	11,449,701	61.9
宮城	104,129,079	53.1	16,395,355	76.0	64.6	5,194,968	78.2	11,529,041	62.4
岐阜	53,563,470	27.3	16,368,280	75.9	51.6	4,398,078	66.2	8,984,001	48.6
新潟	68,857,979	35.1	16,755,469	77.7	56.4	5,184,615	78.1	10,777,386	58.3
北海道	92,555,887	47.2	18,224,001	84.5	65.9	5,553,086	83.6	11,424,634	61.8
福井	60,661,860	30.9	17,031,438	78.9	54.9	4,412,784	66.5	10,440,521	56.5
和歌山	45,965,081	23.4	14,756,935	68.4	45.9	4,483,375	67.5	8,457,521	45.7
徳島	56,028,738	28.5	15,515,242	71.9	50.2	4,322,574	65.1	10,207,443	55.2
大分	55,112,981	28.1	15,565,827	72.1	50.1	4,896,194	73.7	11,126,982	60.2
鳥根	49,964,797	25.5	16,290,891	75.5	50.5	4,834,027	72.8	10,185,763	55.1
福島	65,034,093	33.1	16,139,163	74.8	54.0	4,947,794	74.5	9,969,930	53.9
愛媛	63,606,209	32.4	15,788,520	73.2	52.8	4,603,263	69.3	9,329,340	50.5
鳥取	55,727,409	28.4	17,272,866	80.1	54.3	4,874,235	73.4	10,501,688	56.8
佐賀	59,748,380	30.4	15,150,956	70.2	50.3	4,695,553	70.7	9,776,967	52.9
山形	59,094,581	30.1	16,118,678	74.7	52.4	4,643,992	70.0	8,951,313	48.4
岩手	68,398,960	34.8	15,930,341	73.8	54.3	4,802,561	72.3	10,625,815	57.5
高知	52,579,436	26.8	14,729,483	68.3	47.6	3,902,182	58.8	10,374,905	56.1
熊本	58,468,059	29.8	15,170,709	70.3	50.1	4,924,016	74.2	11,628,840	62.9
鹿児島	68,572,875	34.9	15,252,649	70.7	52.8	4,670,605	70.4	10,902,457	59.0
秋田	63,115,600	32.2	15,677,578	72.7	52.5	4,712,550	71.0	10,009,877	54.1
青森	60,970,522	31.1	16,257,666	75.4	53.3	4,585,067	69.1	10,558,647	57.1
宮崎	60,420,285	30.8	15,609,621	72.3	51.6	4,778,637	72.0	9,979,712	54.0
長崎	55,332,033	28.2	15,549,397	72.1	50.2	4,782,958	72.0	10,193,272	55.1
沖縄	51,190,894	26.1	13,252,843	61.4	43.8	3,966,892	59.8	7,941,825	43.0

総合指数に基づくランク振分けについて（案）

- 1 今回のランク見直しに関しては、従来と同様4ランクに分けることについておおむね合意が得られていることから、制度の安定性、継続性等をも考慮の上、4ランクに分けることを前提とする。
- 2 4ランクに分けるに当たっては、平成7年、平成12年及び平成16年の全員協議会報告等を踏まえ、次の3点に留意するものとする。
 - ① 総合指数を順番に並べ、指数の差が比較的大きいところに着目する。
 - ② 個々の都道府県のランク間の移動や各ランク毎の都道府県の数の変動を極力抑える。
 - ③ 特にB、Cランクについては、各ランクにおける総合指数の分散度合をできる限り小さくすることにも留意する。
- 3 各区分の区切り方については、別紙1の案が考えられ、これらを組み合わせると別紙2のようなランク区分案が考えられる。

総合指数の新旧比較及び各区分の区切り方 (案)

		前回				今回				区切り
A ランク	東 京	100.0		1	東 京	100.0		1		
	神 奈 川	90.2	9.8	2	神 奈 川	87.7	12.3	2		
	愛 知	88.2	2.0	3	愛 知	86.4	1.3	3		
	大 阪	87.6	0.6	4	大 阪	86.1	0.3	4		
	千 葉	87.6	0.0	4	千 葉	84.6	1.5	5	X	
B ランク	滋 賀	86.6	1.0	6	埼 玉	83.0	1.6	6		
	兵 庫	84.8	1.8	7	静 岡	82.6	0.4	7		
	静 岡	84.8	0.0	7	三 重	81.8	0.8	8		
	埼 玉	84.5	0.3	9	滋 賀	81.6	0.2	9		
	京 都	84.5	0.0	9	栃 木	81.0	0.6	10		
	長 野	83.6	0.9	11	広 島	80.4	0.6	11		
	富 山	83.5	0.1	12	富 山	80.4	0.0	11		
	三 重	83.1	0.4	13	兵 庫	80.3	0.1	13		
	広 島	83.0	0.1	14	京 都	80.2	0.1	14		
	栃 木	83.0	0.0	14	茨 城	80.1	0.1	15	Y1	
C ランク	茨 城	82.5	0.5	16	長 野	80.0	0.1	16	Y2	
	山 梨	82.5	0.0	16	岡 山	79.6	0.4	17		
	群 馬	81.8	0.7	18	群 馬	79.3	0.3	18		
	香 川	81.8	0.0	18	山 口	79.3	0.0	18		
	石 川	81.7	0.1	20	山 梨	79.2	0.1	20		
	奈 良	81.6	0.1	21	石 川	78.8	0.4	21		
	山 口	81.5	0.1	22	香 川	78.8	0.0	21		
	岡 山	81.2	0.3	23	奈 良	78.6	0.2	23		
	福 井	80.3	0.9	24	福 岡	78.4	0.2	24		
	宮 城	80.1	0.2	25	宮 城	77.3	1.1	25		
	福 岡	80.0	0.1	26	岐 阜	77.3	0.0	25		
	北 海 道	79.8	0.2	27	新 潟	77.1	0.2	27		
	新 潟	79.6	0.2	28	北 海 道	77.1	0.0	27		
	岐 阜	79.6	0.0	28	福 井	76.9	0.2	29		
	福 島	78.7	0.9	30	和 歌 山	76.6	0.3	30	Z1	
和 歌 山	78.7	0.0	30	徳 島	76.0	0.6	31	Z2		
D ランク	徳 島	78.4	0.3	32	大 分	75.6	0.4	32		
	大 分	77.7	0.7	33	島 根	75.4	0.2	33		
	島 根	77.6	0.1	34	福 島	74.9	0.5	34		
	山 形	76.7	0.9	35	愛 媛	74.3	0.6	35		
	愛 媛	76.5	0.2	36	鳥 取	73.9	0.4	36		
	鳥 取	76.5	0.0	36	佐 賀	73.4	0.5	37		
	岩 手	75.6	0.9	38	山 形	73.1	0.3	38		
	佐 賀	75.2	0.4	39	岩 手	72.4	0.7	39		
	高 知	75.0	0.2	40	高 知	72.2	0.2	40		
	鹿 児 島	75.0	0.0	40	熊 本	72.1	0.1	41		
	熊 本	74.5	0.5	42	鹿 児 島	71.8	0.3	42		
	秋 田	74.1	0.4	43	秋 田	71.1	0.7	43		
	宮 崎	72.6	1.5	44	青 森	70.5	0.6	44		
	長 崎	71.7	0.9	45	宮 崎	69.7	0.8	45		
	青 森	71.5	0.2	46	長 崎	69.6	0.1	46		
沖 縄	66.0	5.5	47	沖 縄	65.5	4.1	47			

案1 (X, Y1, Z1)

		前回			今回			平均 分散 ランク変化			
A ランク	東京	100.0		1	東京	100.0		1	89.0	31.4	
	神奈川	90.2	9.8	2	神奈川	87.7	12.3	2			
	愛知	88.2	2.0	3	愛知	86.4	1.3	3			
	大阪	87.6	0.6	4	大阪	86.1	0.3	4			
	千葉	87.6	0.0	4	千葉	84.6	1.5	5			
B ランク	滋賀	86.6	1.0	6	埼玉	83.0	1.6	6	81.1	1.0	茨城↑ 長野↓
	兵庫	84.8	1.8	7	静岡	82.6	0.4	7			
	静岡	84.8	0.0	7	三重	81.8	0.8	8			
	埼玉	84.5	0.3	9	滋賀	81.6	0.2	9			
	京都	84.5	0.0	9	栃木	81.0	0.6	10			
	長野	83.6	0.9	11	広島	80.4	0.6	11			
	富山	83.5	0.1	12	富山	80.4	0.0	11			
	三重	83.1	0.4	13	兵庫	80.3	0.1	13			
	広島	83.0	0.1	14	京都	80.2	0.1	14			
	栃木	83.0	0.0	14	茨城	80.1	0.1	15			
C ランク	茨城	82.5	0.5	16	長野	80.0	0.1	16	78.3	1.2	福島↓
	山梨	82.5	0.0	16	岡山	79.6	0.4	17			
	群馬	81.8	0.7	18	群馬	79.3	0.3	18			
	香川	81.8	0.0	18	山口	79.3	0.0	18			
	石川	81.7	0.1	20	山梨	79.2	0.1	20			
	奈良	81.6	0.1	21	石川	78.8	0.4	21			
	山口	81.5	0.1	22	香川	78.8	0.0	21			
	岡山	81.2	0.3	23	奈良	78.6	0.2	23			
	福井	80.3	0.9	24	福岡	78.4	0.2	24			
	宮城	80.1	0.2	25	宮城	77.3	1.1	25			
	福岡	80.0	0.1	26	岐阜	77.3	0.0	25			
	北海道	79.8	0.2	27	新潟	77.1	0.2	27			
	新潟	79.6	0.2	28	北海道	77.1	0.0	27			
	岐阜	79.6	0.0	28	福井	76.9	0.2	29			
	福島	78.7	0.9	30	和歌山	76.6	0.3	30			
D ランク	和歌山	78.7	0.0	30	徳島	76.0	0.6	31	72.4	6.7	
	徳島	78.4	0.3	32	大分	75.6	0.4	32			
	大分	77.7	0.7	33	島根	75.4	0.2	33			
	島根	77.6	0.1	34	福島	74.9	0.5	34			
	山形	76.7	0.9	35	愛媛	74.3	0.6	35			
	愛媛	76.5	0.2	36	鳥取	73.9	0.4	36			
	鳥取	76.5	0.0	36	佐賀	73.4	0.5	37			
	岩手	75.6	0.9	38	山形	73.1	0.3	38			
	佐賀	75.2	0.4	39	岩手	72.4	0.7	39			
	高知	75.0	0.2	40	高知	72.2	0.2	40			
	鹿児島	75.0	0.0	40	熊本	72.1	0.1	41			
	熊本	74.5	0.5	42	鹿児島	71.8	0.3	42			
秋田	74.1	0.4	43	秋田	71.1	0.7	43				
宮崎	72.6	1.5	44	青森	70.5	0.6	44				
長崎	71.7	0.9	45	宮崎	69.7	0.8	45				
青森	71.5	0.2	46	長崎	69.6	0.1	46				
沖縄	66.0	5.5	47	沖縄	65.5	4.1	47				

案2 (X, Y 1, Z 2)

		前回			今回			平均 分散 ランク変化			
A ランク	東京	100.0		1	東京	100.0		1	89.0	31.4	
	神奈川	90.2	9.8	2	神奈川	87.7	12.3	2			
	愛知	88.2	2.0	3	愛知	86.4	1.3	3			
	大阪	87.6	0.6	4	大阪	86.1	0.3	4			
	千葉	87.6	0.0	4	千葉	84.6	1.5	5			
B ランク	滋賀	86.6	1.0	6	埼玉	83.0	1.6	6	81.1	1.0	茨城↑ 長野↓
	兵庫	84.8	1.8	7	静岡	82.6	0.4	7			
	静岡	84.8	0.0	7	三重	81.8	0.8	8			
	埼玉	84.5	0.3	9	滋賀	81.6	0.2	9			
	京都	84.5	0.0	9	栃木	81.0	0.6	10			
	長野	83.6	0.9	11	広島	80.4	0.6	11			
	富山	83.5	0.1	12	富山	80.4	0.0	11			
	三重	83.1	0.4	13	兵庫	80.3	0.1	13			
	広島	83.0	0.1	14	京都	80.2	0.1	14			
	栃木	83.0	0.0	14	茨城	80.1	0.1	15			
C ランク	茨城	82.5	0.5	16	長野	80.0	0.1	16	78.1	1.4	徳島↑ 福島↓
	山梨	82.5	0.0	16	岡山	79.6	0.4	17			
	群馬	81.8	0.7	18	群馬	79.3	0.3	18			
	香川	81.8	0.0	18	山口	79.3	0.0	18			
	石川	81.7	0.1	20	山梨	79.2	0.1	20			
	奈良	81.6	0.1	21	石川	78.8	0.4	21			
	山口	81.5	0.1	22	香川	78.8	0.0	21			
	岡山	81.2	0.3	23	奈良	78.6	0.2	23			
	福井	80.3	0.9	24	福岡	78.4	0.2	24			
	宮城	80.1	0.2	25	宮城	77.3	1.1	25			
	福岡	80.0	0.1	26	岐阜	77.3	0.0	25			
	北海道	79.8	0.2	27	新潟	77.1	0.2	27			
	新潟	79.6	0.2	28	北海道	77.1	0.0	27			
	岐阜	79.6	0.0	28	福井	76.9	0.2	29			
福島	78.7	0.9	30	和歌山	76.6	0.3	30				
和歌山	78.7	0.0	30	徳島	76.0	0.6	31				
D ランク	徳島	78.4	0.3	32	大分	75.6	0.4	32	72.2	6.3	
	大分	77.7	0.7	33	島根	75.4	0.2	33			
	島根	77.6	0.1	34	福島	74.9	0.5	34			
	山形	76.7	0.9	35	愛媛	74.3	0.6	35			
	愛媛	76.5	0.2	36	鳥取	73.9	0.4	36			
	鳥取	76.5	0.0	36	佐賀	73.4	0.5	37			
	岩手	75.6	0.9	38	山形	73.1	0.3	38			
	佐賀	75.2	0.4	39	岩手	72.4	0.7	39			
	高知	75.0	0.2	40	高知	72.2	0.2	40			
	鹿児島	75.0	0.0	40	熊本	72.1	0.1	41			
	熊本	74.5	0.5	42	鹿児島	71.8	0.3	42			
	秋田	74.1	0.4	43	秋田	71.1	0.7	43			
	宮崎	72.6	1.5	44	青森	70.5	0.6	44			
長崎	71.7	0.9	45	宮崎	69.7	0.8	45				
青森	71.5	0.2	46	長崎	69.6	0.1	46				
沖縄	66.0	5.5	47	沖縄	65.5	4.1	47				

案3 (X, Y2, Z1)

		前 回				今 回				平均 分散 ランク変化	
A ラ ン ク	東 京	100.0		1	東 京	100.0		1	89.0	31.4	
	神 奈 川	90.2	9.8	2	神 奈 川	87.7	12.3	2			
	愛 知	88.2	2.0	3	愛 知	86.4	1.3	3			
	大 阪	87.6	0.6	4	大 阪	86.1	0.3	4			
	千 葉	87.6	0.0	4	千 葉	84.6	1.5	5			
B ラ ン ク	滋 賀	86.6	1.0	6	埼 玉	83.0	1.6	6	81.0	1.0	
	兵 庫	84.8	1.8	7	静 岡	82.6	0.4	7			
	静 岡	84.8	0.0	7	三 重	81.8	0.8	8			
	埼 玉	84.5	0.3	9	滋 賀	81.6	0.2	9			
	京 都	84.5	0.0	9	栃 木	81.0	0.6	10			
	長 野	83.6	0.9	11	広 島	80.4	0.6	11			
	富 山	83.5	0.1	12	富 山	80.4	0.0	11			
	三 重	83.1	0.4	13	兵 庫	80.3	0.1	13			
	広 島	83.0	0.1	14	京 都	80.2	0.1	14			
	栃 木	83.0	0.0	14	茨 城	80.1	0.1	15			
C ラ ン ク	茨 城	82.5	0.5	16	長 野	80.0	0.1	16	78.2	1.0	
	山 梨	82.5	0.0	16	岡 山	79.6	0.4	17			
	群 馬	81.8	0.7	18	群 馬	79.3	0.3	18			
	香 川	81.8	0.0	18	山 口	79.3	0.0	18			
	石 川	81.7	0.1	20	山 梨	79.2	0.1	20			
	奈 良	81.6	0.1	21	石 川	78.8	0.4	21			
	山 口	81.5	0.1	22	香 川	78.8	0.0	21			
	岡 山	81.2	0.3	23	奈 良	78.6	0.2	23			
	福 井	80.3	0.9	24	福 岡	78.4	0.2	24			
	宮 城	80.1	0.2	25	宮 城	77.3	1.1	25			
	福 岡	80.0	0.1	26	岐 阜	77.3	0.0	25			
	北 海 道	79.8	0.2	27	新 潟	77.1	0.2	27			
	新 潟	79.6	0.2	28	北 海 道	77.1	0.0	27			
	岐 阜	79.6	0.0	28	福 井	76.9	0.2	29			
	福 島	78.7	0.9	30	和 歌 山	76.6	0.3	30			
和 歌 山	78.7	0.0	30	徳 島	76.0	0.6	31				
D ラ ン ク	徳 島	78.4	0.3	32	大 分	75.6	0.4	32	72.4	6.7	
	大 分	77.7	0.7	33	島 根	75.4	0.2	33			
	島 根	77.6	0.1	34	福 島	74.9	0.5	34			
	山 形	76.7	0.9	35	愛 媛	74.3	0.6	35			
	愛 媛	76.5	0.2	36	鳥 取	73.9	0.4	36			
	鳥 取	76.5	0.0	36	佐 賀	73.4	0.5	37			
	岩 手	75.6	0.9	38	山 形	73.1	0.3	38			
	佐 賀	75.2	0.4	39	岩 手	72.4	0.7	39			
	高 知	75.0	0.2	40	高 知	72.2	0.2	40			
	鹿 児 島	75.0	0.0	40	熊 本	72.1	0.1	41			
	熊 本	74.5	0.5	42	鹿 児 島	71.8	0.3	42			
	秋 田	74.1	0.4	43	秋 田	71.1	0.7	43			
	宮 崎	72.6	1.5	44	青 森	70.5	0.6	44			
	長 崎	71.7	0.9	45	宮 崎	69.7	0.8	45			
	青 森	71.5	0.2	46	長 崎	69.6	0.1	46			
	沖 縄	66.0	5.5	47	沖 縄	65.5	4.1	47			

茨城↑

福島↓

案4 (X, Y2, Z2)

		前回			今回			平均 分散		ランク変化	
A ランク	東京	100.0		1	東京	100.0		1	89.0	31.4	
	神奈川	90.2	9.8	2	神奈川	87.7	12.3	2			
	愛知	88.2	2.0	3	愛知	86.4	1.3	3			
	大阪	87.6	0.6	4	大阪	86.1	0.3	4			
	千葉	87.6	0.0	4	千葉	84.6	1.5	5			
B ランク	滋賀	86.6	1.0	6	埼玉	83.0	1.6	6	81.0	1.0	茨城↑
	兵庫	84.8	1.8	7	静岡	82.6	0.4	7			
	静岡	84.8	0.0	7	三重	81.8	0.8	8			
	埼玉	84.5	0.3	9	滋賀	81.6	0.2	9			
	京都	84.5	0.0	9	栃木	81.0	0.6	10			
	長野	83.6	0.9	11	広島	80.4	0.6	11			
	富山	83.5	0.1	12	富山	80.4	0.0	11			
	三重	83.1	0.4	13	兵庫	80.3	0.1	13			
	広島	83.0	-0.1	14	京都	80.2	0.1	14			
	栃木	83.0	0.0	14	茨城	80.1	0.1	15			
C ランク	茨城	82.5	0.5	16	長野	80.0	0.1	16	78.0	1.3	徳島↑
	山梨	82.5	0.0	16	岡山	79.6	0.4	17			
	群馬	81.8	0.7	18	群馬	79.3	0.3	18			
	香川	81.8	0.0	18	山口	79.3	0.0	18			
	石川	81.7	0.1	20	山梨	79.2	0.1	20			
	奈良	81.6	0.1	21	石川	78.8	0.4	21			
	山口	81.5	0.1	22	香川	78.8	0.0	21			
	岡山	81.2	0.3	23	奈良	78.6	0.2	23			
	福井	80.3	0.9	24	福岡	78.4	0.2	24			
	宮城	80.1	0.2	25	宮城	77.3	1.1	25			
	福岡	80.0	0.1	26	岐阜	77.3	0.0	25			
	北海道	79.8	0.2	27	新潟	77.1	0.2	27			
	新潟	79.6	0.2	28	北海道	77.1	0.0	27			
	岐阜	79.6	0.0	28	福井	76.9	0.2	29			
福島	78.7	0.9	30	和歌山	76.6	0.3	30				
和歌山	78.7	0.0	30	徳島	76.0	0.6	31				
D ランク	徳島	78.4	0.3	32	大分	75.6	0.4	32	72.2	6.3	福島↓
	大分	77.7	0.7	33	島根	75.4	0.2	33			
	島根	77.6	0.1	34	福島	74.9	0.5	34			
	山形	76.7	0.9	35	愛媛	74.3	0.6	35			
	愛媛	76.5	0.2	36	鳥取	73.9	0.4	36			
	鳥取	76.5	0.0	36	佐賀	73.4	0.5	37			
	岩手	75.6	0.9	38	山形	73.1	0.3	38			
	佐賀	75.2	0.4	39	岩手	72.4	0.7	39			
	高知	75.0	0.2	40	高知	72.2	0.2	40			
	鹿児島	75.0	0.0	40	熊本	72.1	0.1	41			
	熊本	74.5	0.5	42	鹿児島	71.8	0.3	42			
	秋田	74.1	0.4	43	秋田	71.1	0.7	43			
	宮崎	72.6	1.5	44	青森	70.5	0.6	44			
	長崎	71.7	0.9	45	宮崎	69.7	0.8	45			
青森	71.5	0.2	46	長崎	69.6	0.1	46				
沖縄	66.0	5.5	47	沖縄	65.5	4.1	47				

各区分の区切り方について(案)

(1) Bランク・Cランク間の区切り方

案	区分	指数格差	区分理由	留意点	ランク区分	
					上昇県	下降県
Y1	茨城/長野	0.1	・Bランクの数が不変	・平成12年にCランクに下降した茨城がBランクに上昇する。 ・平成12年にBランクに上昇した長野がCランクに下降する。 ・指数格差が0.1である。	茨城	長野
Y2	長野/岡山	0.4	・現在の境界線付近で最も格差が大きい	・平成12年にCランクに下降した茨城がBランクに上昇する。	茨城	

(2) Cランク・Dランク間の区切り方

案	区分	指数格差	区分理由	留意点	ランク区分	
					上昇県	下降県
Z1	和歌山/徳島	0.6	・現在の境界線付近で最も格差が大きい	・平成12年にCランクに上昇した福島がDランクに下降する。		福島
Z2	徳島/大分	0.4	・現在の境界線付近で相対的に格差が大きい ・Dランクの数が不変	・平成12年にCランクに上昇した福島がDランクに下降する。	徳島	福島

新しいランク振分け案(検討のたたき台)

区分案		ランク間指数格差			ランクの個数				移動県		分散度合		特徴
		A-B	B-C	C-D	A	B	C	D	上昇	下降	B	C	
案1	Y1	1.6	0.1	0.6	5	10	15	17	C→B 茨城	B→C 長野	1.0	1.2	<ul style="list-style-type: none"> ・平成12年にBランクに上昇した長野県がCランクに下降する ・BランクとCランク間の格差が小さい ・C・Dランクの道府県数変動する
	Z1								D→C	C→D 福島			
案2	Y1	1.6	0.1	0.4	5	10	16	16	C→B 茨城	B→C 長野	1.0	1.4	
	Z2								D→C 徳島	C→D 福島			
案3	Y2	1.6	0.4	0.6	5	11	14	17	C→B 茨城	B→C	1.0	1.0	<ul style="list-style-type: none"> ・ランク変動県数が最も少ない ・ランク間格差がBC間、CD間ともに最大 ・B～Dランクの道府県数変動する ・Cランクの分散度合が最小
	Z1								D→C	C→D 福島			
案4	Y2	1.6	0.4	0.4	5	11	15	16	C→B 茨城	B→C	1.0	1.3	
	Z2								D→C 徳島	C→D 福島			

生活保護の住宅扶助（実績値）の変動について

1. 住宅扶助の実績値について

最低賃金と生活保護との比較に用いられる生活保護の住宅扶助₁の実績値については、毎年実施される「被保護者全国一斉調査」に基づき、都道府県等（都道府県、政令指定都市及び中核市をいう。以下同じ。）における被保護単身世帯の住宅扶助の額の実績値を用いて算出₂されるが、別紙表1のとおり、全国的な傾向として継続的な増加が見られる₃ところ。

1. 住宅扶助には、家賃ほか、修繕費、敷金・礼金等が含まれる。
2. 都道府県等における被保護単身世帯の住宅扶助の実績値を、各地域（全級地）の世帯数を加味した加重平均により算出。平成20年は25,164円（対前年比+1.6%）
3. 近年、増加率は緩やかになっている。なお、平成20年は13県において実績値が減少。

2. 住宅扶助の実績値の変動について

住宅扶助の実績値の変動の原因を分析・特定することは、上記調査では、その原因まで調査しておらず困難であるが、全国的に見て継続的な増加に寄与したと考えられる要素として、被保護単身世帯における住宅事情の変化が考えられる。

（被保護単身世帯における住居事情の変化）

「被保護者全国一斉調査」において、被保護単身世帯の住居事情は、次の(1)～(3)に区別されるところ。

(1) 持ち家等₄、(2) 公営住宅等、(3) 民営住宅

このうち、(1)に居住する世帯の住宅扶助の額は、(2)及び(3)に居住する世帯の住宅扶助の額より大幅に低いと考えられる。

また、(2)に居住する世帯の住宅扶助の額は、(3)に居住する世帯の住宅扶助の額より大幅に低い₅。

このような状況の下で、別紙表2のとおり、住宅扶助の額が相対的に高い(3)に居住する世帯の被保護世帯に占める割合は継続的に増加し、(1)及び(2)の割合は継続的に低下した。

なお、被保護世帯のうち、平成16年に48,699世帯であった「その他の単身世帯」₆は、平成20年に69,754世帯と増加している。

4. 持ち家の他、入院・入所中の世帯で帰来先のない世帯が含まれる。
5. 別紙図2参照。
6. 高齢者世帯等を除いた、いわゆる稼働能力を有すると考えられる世帯。

表1. 被保護単身世帯の住宅扶助額の推移について（全国加重平均）

	平成10年	平成11年	平成12年	平成13年	平成14年	平成15年	平成16年	平成17年	平成18年	平成19年	平成20年
額（円）	18,045	18,824	19,728	20,507	21,248	22,104	22,794	23,586	24,245	24,776	25,164
対前年比 増加率	4.2%	4.3%	4.8%	3.9%	3.6%	4.0%	3.1%	3.5%	2.8%	2.2%	1.6%

表2. 近年の被保護単身世帯の住居の推移について

	平成10年	平成11年	平成12年	平成13年	平成14年	平成15年	平成16年	平成17年	平成18年	平成19年	平成20年
(1) 持ち家等 世帯数	140,574	143,966	148,456	156,317	161,658	166,424	169,795	171,463	171,854	172,950	174,017
%	29.9	28.8	27.9	27.4	26.3	25.0	23.9	23.0	22.1	21.5	20.7
%増減	-1.0	-1.1	-0.9	-0.4	-1.1	-1.2	-1.1	-0.9	-0.9	-0.6	-0.7
(2) 公営住宅 等世帯数	70,918	77,538	83,350	89,075	96,037	103,004	108,717	113,338	117,756	121,994	125,479
%	15.1	15.5	15.6	15.6	15.6	15.5	15.3	15.2	15.1	15.1	15.0
%増減	0.7	0.4	0.1	-0.0	-0.0	-0.1	-0.2	-0.1	-0.1	0.0	-0.2
(3) 民営住宅 世帯数	259,199	278,372	301,069	324,840	357,522	395,255	431,633	461,792	488,929	510,925	539,151
%	55.1	55.7	56.5	57.0	58.1	59.5	60.8	61.9	62.8	63.4	64.3
%増減	0.3	0.6	0.8	0.5	1.1	1.4	1.3	1.1	0.9	0.6	0.9

図1. 近年の被保護世帯の住居 (%) の推移

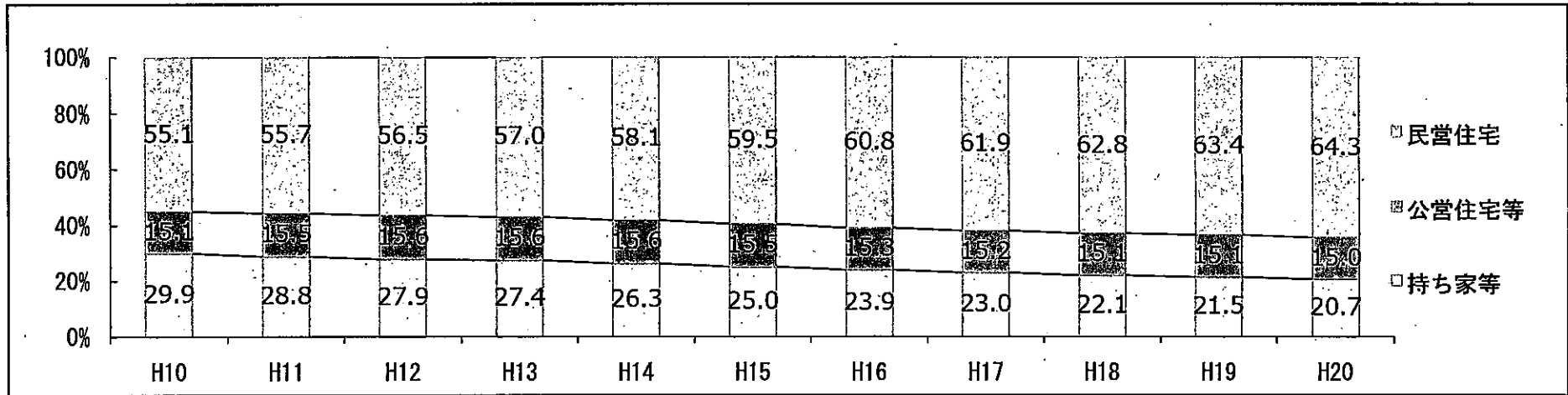
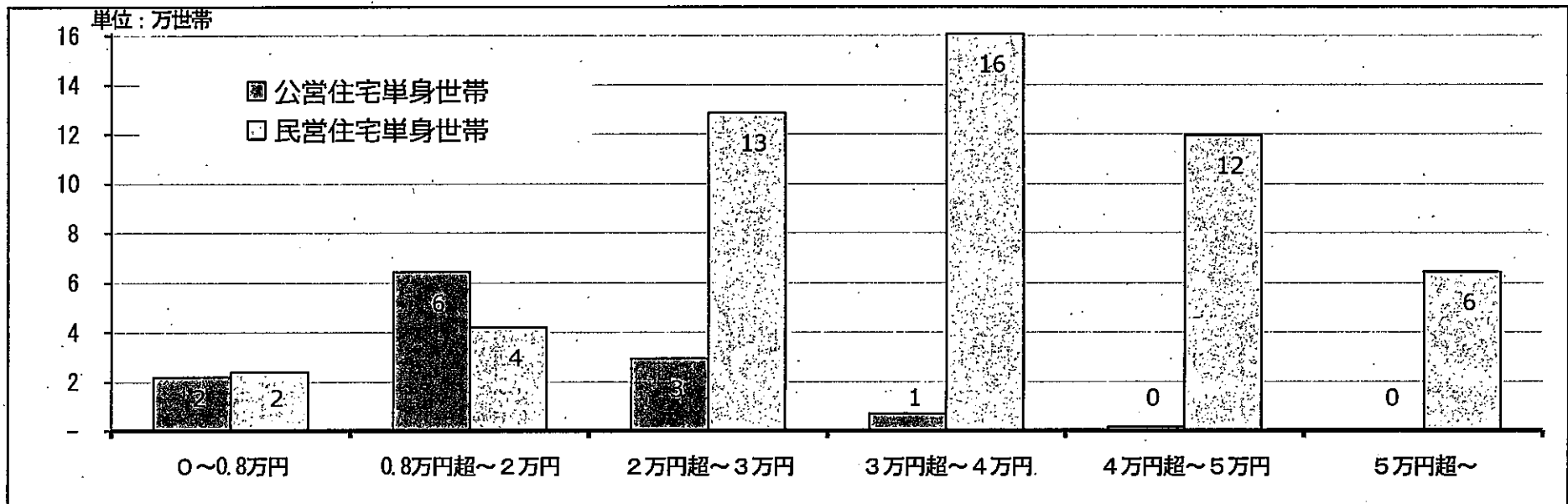
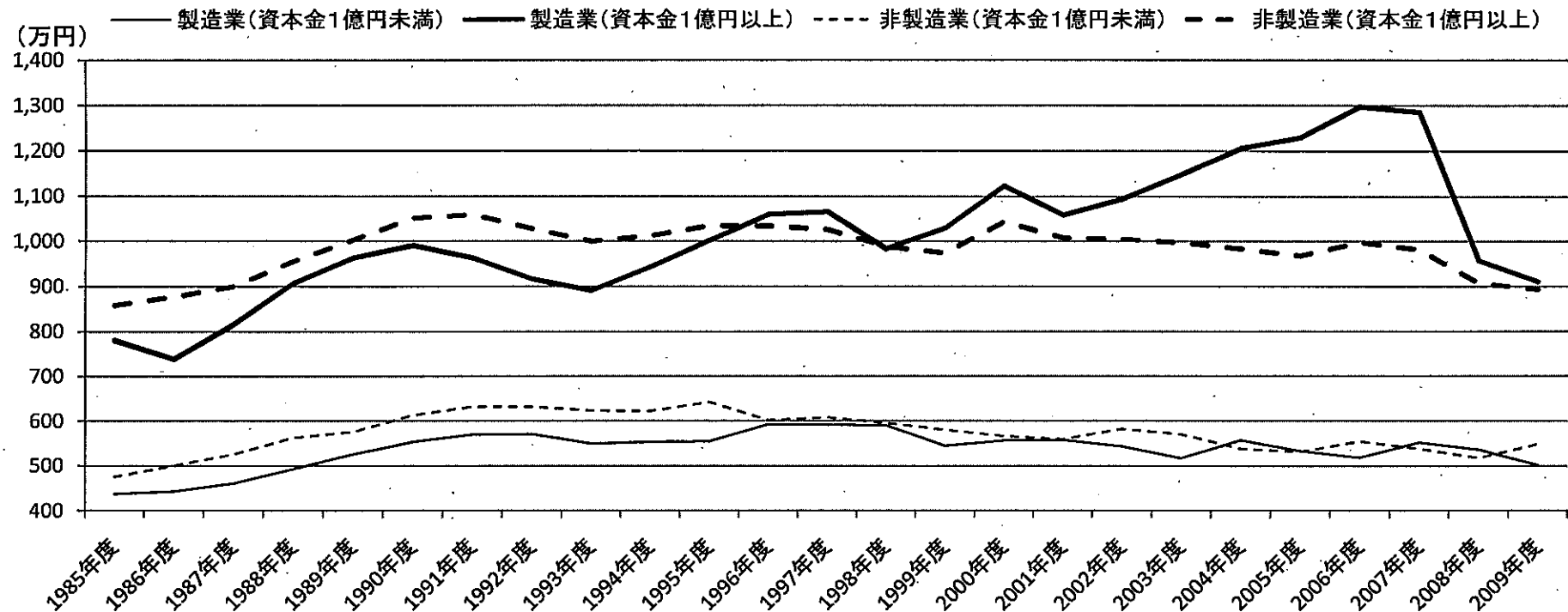


図2. 被保護世帯の住居の状況・家賃間代階級別 借地・借間世帯数 (平成20年)



法人企業統計でみた労働生産性の推移

従業員一人当たり付加価値額の推移



(資料出所) 法人企業統計 年次別調査「金融業、保険業以外の業種」

従業員一人当たり付加価値額(労働生産性) = 付加価値額 / 従業員数

「付加価値額」の算出は下記の通り

[平成18年度調査以前]

付加価値額 = 営業純益(営業利益 - 支払利息等) + 役員給与 + 従業員給与
+ 福利厚生費 + 支払利息等 + 動産・不動産賃借料 + 租税公課

[平成19年度調査以降]

付加価値額 = 営業純益(営業利益 - 支払利息等) + 役員給与 + 役員賞与 + 従業員給与 + 従業員賞与
+ 福利厚生費 + 支払利息等 + 動産・不動産賃借料 + 租税公課

「従業員数」は常用の期中平均人員と、当期中の臨時従業員(延仕事時間数を常用従業員の平均労働時間数で除したもの)との合計

第4表① 一般労働者及びパートタイム労働者の賃金上昇率（男女別内訳）

(円、%)

性 ランク	産業計				製造業				卸売業、小売業				宿泊業、飲食サービス業				医療、福祉				その他のサービス業				
	1時間当たり賃金額		賃金上昇率		1時間当たり賃金額		賃金上昇率		1時間当たり賃金額		賃金上昇率		1時間当たり賃金額		賃金上昇率		1時間当たり賃金額		賃金上昇率		1時間当たり賃金額		賃金上昇率		
	21年6月	22年6月	21年		21年6月	22年6月	21年		21年6月	22年6月	21年		21年6月	22年6月	21年		21年6月	22年6月	21年		21年6月	22年6月	21年		
男	A	1,504	1,503	-0.1	-0.3	1,521	1,521	0.0	-1.0	1,575	1,572	-0.2	-0.4	1,213	1,206	-0.6	-0.6	1,462	1,462	0.0	0.6	1,663	1,671	0.5	-0.3
	B	1,350	1,349	-0.1	-0.2	1,349	1,350	0.1	-0.4	1,399	1,405	0.4	0.1	1,066	1,063	-0.3	0.5	1,318	1,323	0.4	0.6	1,539	1,524	-1.0	-1.0
	C	1,254	1,251	-0.2	-0.2	1,198	1,197	-0.1	-0.5	1,293	1,290	-0.2	-0.7	987	988	0.1	0.2	1,287	1,283	-0.3	1.0	1,444	1,438	-0.4	-0.2
	D	1,148	1,146	-0.2	-0.2	1,069	1,067	-0.2	-0.4	1,236	1,230	-0.5	-0.3	859	852	-0.8	-0.4	1,147	1,140	-0.6	0.2	1,287	1,293	0.5	0.2
	計	1,352	1,351	-0.1	-0.2	1,336	1,335	-0.1	-0.7	1,408	1,406	-0.1	-0.4	1,077	1,073	-0.4	-0.1	1,328	1,326	-0.2	0.6	1,528	1,528	0.0	-0.3
男	A	1,768	1,765	-0.2	-0.4	1,714	1,707	-0.4	-1.1	1,801	1,806	0.3	-0.6	1,472	1,462	-0.7	-1.2	1,847	1,815	-1.7	-0.8	1,962	1,952	-0.5	0.5
	B	1,599	1,592	-0.4	-0.7	1,526	1,523	-0.2	-1.0	1,633	1,635	0.1	-0.6	1,266	1,258	-0.6	1.4	1,606	1,588	-1.1	0.5	1,774	1,743	-1.7	-1.7
	C	1,503	1,502	-0.1	-1.0	1,410	1,408	-0.1	-0.9	1,536	1,537	0.1	-1.2	1,197	1,185	-1.0	-0.7	1,746	1,758	0.7	1.4	1,638	1,636	-0.1	-0.9
	D	1,370	1,363	-0.5	-0.5	1,253	1,252	-0.1	-0.5	1,455	1,441	-1.0	-0.8	994	985	-0.9	-0.8	1,415	1,414	-0.1	-1.2	1,478	1,479	0.1	-0.1
	計	1,610	1,606	-0.2	-0.7	1,538	1,534	-0.3	-1.0	1,646	1,647	0.1	-0.8	1,314	1,304	-0.8	-0.5	1,691	1,679	-0.7	-0.3	1,768	1,757	-0.6	-0.4
女	A	1,217	1,217	0.0	0.3	1,094	1,102	0.7	-0.4	1,239	1,228	-0.9	0.4	1,030	1,024	-0.6	-0.1	1,399	1,399	0.0	1.0	1,309	1,326	1.3	-0.7
	B	1,104	1,107	0.3	0.7	990	998	0.8	1.0	1,096	1,103	0.6	1.3	986	985	-0.1	0.2	1,279	1,287	0.6	0.6	1,200	1,198	-0.2	0.2
	C	1,032	1,030	-0.2	0.7	889	887	-0.2	0.7	1,029	1,023	-0.6	0.4	890	900	1.1	0.8	1,223	1,214	-0.7	0.6	1,150	1,145	-0.4	1.0
	D	965	966	0.1	0.4	816	814	-0.2	0.6	984	991	0.7	0.6	794	791	-0.4	0.1	1,104	1,097	-0.6	0.5	1,064	1,069	0.5	0.6
	計	1,102	1,102	0.0	0.5	966	970	0.4	0.4	1,104	1,102	-0.2	0.6	950	950	0.0	0.2	1,273	1,271	-0.2	0.7	1,213	1,219	0.5	0.1

第4表② 一般労働者及びパートタイム労働者の賃金上昇率（一般・パート別内訳）

(円、%)

一般・パート ランク	産業計				製造業				卸売業、小売業				宿泊業、飲食サービス業				医療、福祉				その他のサービス業				
	1時間当たり賃金額		賃金上昇率		1時間当たり賃金額		賃金上昇率		1時間当たり賃金額		賃金上昇率		1時間当たり賃金額		賃金上昇率		1時間当たり賃金額		賃金上昇率		1時間当たり賃金額		賃金上昇率		
	21年6月	22年6月	21年		21年6月	22年6月	21年		21年6月	22年6月	21年		21年6月	22年6月	21年		21年6月	22年6月	21年		21年6月	22年6月	21年		
一般 パート 計	A	1,504	1,503	-0.1	-0.3	1,521	1,521	0.0	-1.0	1,575	1,572	-0.2	-0.4	1,213	1,206	-0.6	-0.6	1,462	1,462	0.0	0.6	1,663	1,671	0.5	-0.3
	B	1,350	1,349	-0.1	-0.2	1,349	1,350	0.1	-0.4	1,399	1,405	0.4	0.1	1,066	1,063	-0.3	0.5	1,318	1,323	0.4	0.6	1,539	1,524	-1.0	-1.0
	C	1,254	1,251	-0.2	-0.2	1,198	1,197	-0.1	-0.5	1,293	1,290	-0.2	-0.7	987	988	0.1	0.2	1,287	1,283	-0.3	1.0	1,444	1,438	-0.4	-0.2
	D	1,148	1,146	-0.2	-0.2	1,069	1,067	-0.2	-0.4	1,236	1,230	-0.5	-0.3	859	852	-0.8	-0.4	1,147	1,140	-0.6	0.2	1,287	1,293	0.5	0.2
	計	1,352	1,351	-0.1	-0.2	1,336	1,335	-0.1	-0.7	1,408	1,406	-0.1	-0.4	1,077	1,073	-0.4	-0.1	1,328	1,326	-0.2	0.6	1,528	1,528	0.0	-0.3
一般	A	1,707	1,710	0.2	-0.2	1,646	1,647	0.1	-1.1	1,771	1,770	-0.1	-0.4	1,521	1,516	-0.3	-1.5	1,492	1,504	0.8	0.9	1,826	1,832	0.3	0.0
	B	1,510	1,511	0.1	-0.7	1,430	1,431	0.1	-1.0	1,566	1,573	0.4	-0.2	1,315	1,303	-0.9	-0.4	1,319	1,341	1.7	0.1	1,661	1,646	-0.9	-1.2
	C	1,402	1,397	-0.4	-0.4	1,273	1,273	0.0	-0.6	1,447	1,444	-0.2	-0.8	1,260	1,234	-2.1	-1.2	1,310	1,309	-0.1	1.5	1,526	1,523	-0.2	-0.2
	D	1,277	1,270	-0.5	-0.2	1,127	1,122	-0.4	-0.6	1,360	1,346	-1.0	-0.5	1,052	1,028	-2.3	0.0	1,180	1,173	-0.6	-0.2	1,381	1,391	0.7	0.2
	計	1,519	1,518	-0.1	-0.5	1,426	1,425	-0.1	-0.9	1,575	1,574	-0.1	-0.6	1,357	1,344	-1.0	-1.6	1,344	1,350	0.4	0.7	1,651	1,650	-0.1	-0.3
パート	A	1,060	1,054	-0.6	-0.3	1,018	1,011	-0.7	0.5	1,033	1,022	-1.1	-0.4	1,006	997	-0.9	0.0	1,403	1,377	-1.9	-0.3	1,037	1,055	1.7	-2.8
	B	991	988	-0.3	1.4	945	949	0.4	3.2	945	947	0.2	1.3	937	939	0.2	1.1	1,317	1,289	-2.1	1.7	1,023	1,013	-1.0	-0.1
	C	931	931	0.0	0.6	855	853	-0.2	0.5	913	907	-0.7	-0.3	851	866	1.8	1.2	1,224	1,214	-0.8	-0.2	1,079	1,055	-2.2	0.2
	D	827	835	1.0	0.1	792	800	1.0	0.9	839	856	2.0	0.1	747	750	0.4	-0.5	1,027	1,021	-0.6	1.4	895	887	-0.9	0.1
	計	979	977	-0.2	0.6	932	931	-0.1	1.3	952	949	-0.3	0.4	915	916	0.1	0.7	1,289	1,268	-1.6	0.6	1,025	1,024	-0.1	-0.8