

申 請

令和8年7月1日

原子力災害対策本部長
内閣総理大臣 高市 早苗 様

福島県知事 内堀 雅雄
(公 印 省 略)

原子力災害対策特別措置法（平成11年法律第156号）第20条第2項に基づく令和8年3月27日付け指示について、下記のとおり申請します。

記

- 次に掲げる品目について、出荷制限・摂取制限を解除すること。
福島県飯舘村（帰還困難区域のうち、平成30年4月20日に認定された特定復興再生拠点区域（環境省が行う「再生利用実証事業」の実施地区（完了地区を含む）及び実施予定地区（候補として検討されている農地含む）を除く。）において産出された非結球性葉菜類、結球性葉菜類、アブラナ科の花蕾類及びカブ
- 解除を申請する理由
別紙のとおりです。

(別紙)

出荷制限解除後の検査計画と出荷管理

1 出荷制限・摂取制限を解除する範囲

福島県飯舘村（令和5年5月1日に避難指示が解除された特定復興再生拠点区域（環境省が行う「再生利用実証事業」の実施地区（完了地区を含む）及び実施予定地区（候補として検討されている農地含む）を除く）に限る。）（別添1、2、3及び4参照の区域。別添4-2の区域は事業実施後の地番標記による。その他の区域は事業実施前の地番表記による。）において産出された非結球性葉菜類、結球性葉菜類、アブラナ科の花蕾類及びカブ

2 解除申請までの検査

県は、非結球性葉菜類の指標作物としてハウレンソウ及びコマツナ、結球性葉菜類としてキャベツ、アブラナ科の花蕾類としてブロッコリー、カブを選定し、「検査計画、出荷制限等の品目・区域の設定・解除の考え方」（令和6年3月26日付け原子力災害対策本部長公表）を踏まえて策定した検査計画に基づき検査を実施した。

なお、検査の結果、全ての検体が基準値を下回った（別添5、6及び7参照）。

3 解除後の緊急時モニタリング計画

県は、解除後において、出荷が見込まれる場合は、「検査計画、出荷制限等の品目・区域の設定・解除の考え方」に則して適切に緊急時モニタリング検査を実施し、結果を公表する。

4 解除後の出荷管理

(1) 出荷者の対策について

ア JA系統出荷団体及び系統外出荷団体等（以下、「出荷団体等」という（別添8参照）。）の出荷者に対しては、これまでも出荷制限品目の取扱いを文書、チラシ、ホームページ等により周知してきたが、作付意向の把握や技術的な対応も市町村、出荷団体等と連携し、県関係機関の各種業務活動等を通じて徹底を図る。

イ 生産履歴、集荷先及び販売先等の記録の保存を求め、流通の捕捉を可能とする。

ウ JA系統出荷団体は、出荷容器に出荷団体名及び生産者コードを掲載しており、

生産物の産出地の絞り込みが可能となっているほか、生産者は、生産履歴を記録・保管し、出荷団体等は出荷者の生産履歴を出荷前に確認している。

系統外出荷団体等は、出荷容器への産地名の表示を徹底し、卸売業者、小売業者も表示を確認することにより、生産地域を判別可能とする。

エ 「園芸作物における放射性物質の汚染防止対策について（通知）（令和5年12月6日付け5生流第3270号）」に基づき、収穫物に触れる道具や器具、資材等を介して放射性物質の汚染源となりうる土等が付着する交差汚染が発生しないよう、関係機関・関係団体と連携し県関係機関の各種業務活動等を通じて対策の周知徹底を図る。

（2）出荷状況の把握

県は、県内の出荷状況をJA全農福島及び卸売市場を通じて確認するとともに、定期的に、卸売市場や農産物直売所等を巡回し、出荷が適正に行われているか確認する。

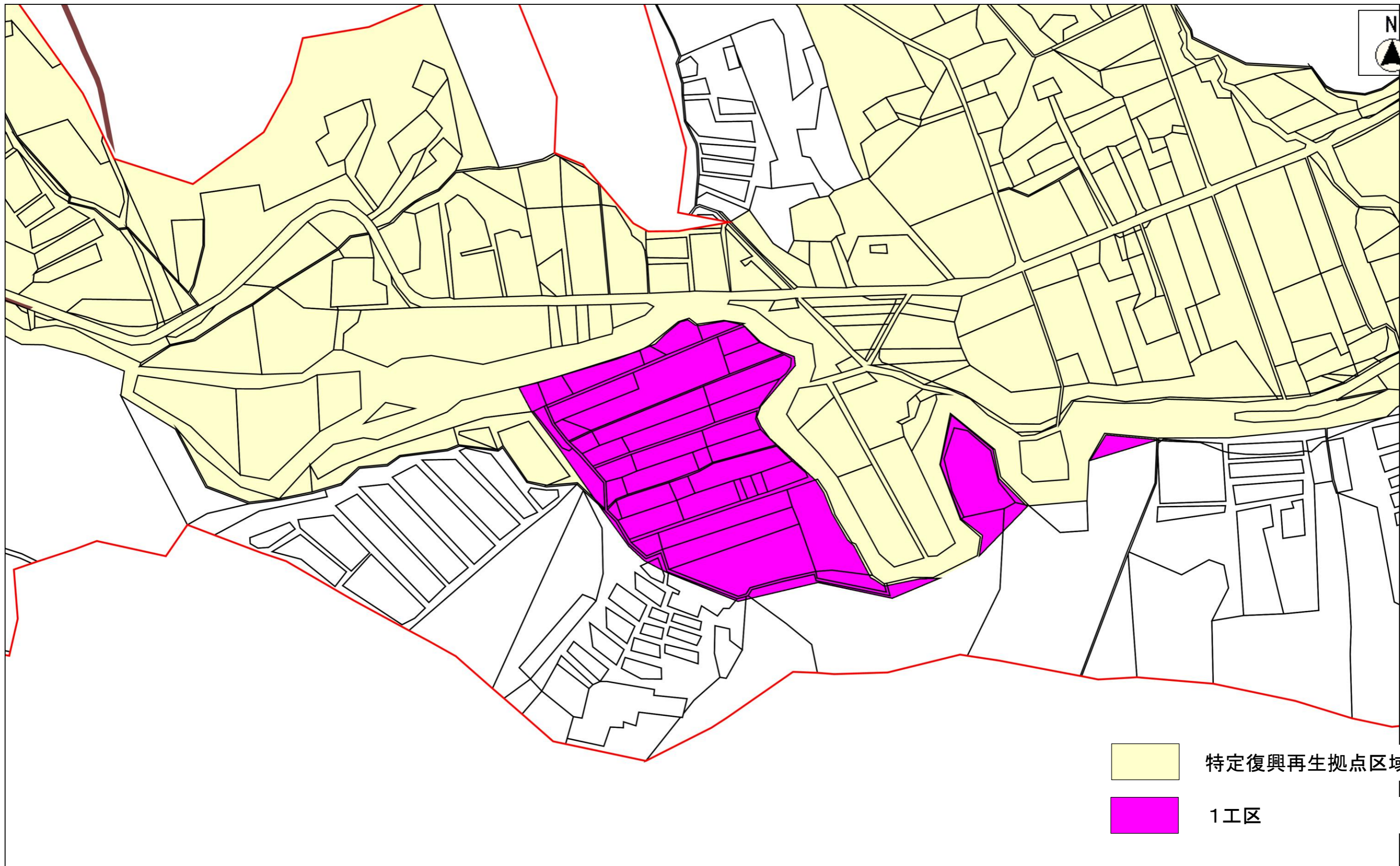
（3）卸売市場等出荷先への情報提供

県は、卸売市場等に対して県内のハウレンソウ等非結球性葉菜類、キャベツ等結球性葉菜類、ブロッコリー等アブラナ科の花蕾類及びカブで出荷制限等が引き続き指示されている市町村等について周知するとともに、出荷団体等の情報を提供し、出荷容器の産地情報等を確認させることにより区分管理するよう指導する。

5 緊急時モニタリング検査により基準値を超える結果が判明した場合の対応

基準値を超える結果が得られた場合には、県は即時に当該市町村からの当該品目の出荷自粛を求める。

別添1 1工区の全体平面図(案)



縮尺 1 : 2500

地籍図は最新時点のデータではないため、
地番や所有者等が最新情報と異なる場合があります
この図面は位置的なものを示すものであり権利関係には使用できません

1工区地目数及び面積集計表

工区	田	面積	畑	面積	雑種地	面積	原野	面積	池沼	面積	公衆用道路	面積	宅地	面積	堤	面積	山林	面積	筆数計	面積計
1	38	34,819	5	1,631	0	0	19	4,165	0	0	0	0	0	0	0	0	4	2,237	66	42,852
合計	38	34,819	5	1,631	0	0	19	4,165	0	0	0	0	0	0	0	0	4	2,237	66	42,852

1工区地番及び面積一覧

土地の表示							
通し番号	字	地番1	地番2	地目	現況地目	地積	採用地積
1	長泥	1082	1	原野	原野	43.00	43.00
1	長泥	1188		原野	原野	316.00	316.00
1	長泥	1189		田	田	728.00	728.00
1	長泥	1190		原野	原野	133.00	133.00
1	長泥	1191		田	田	531.00	531.00
2	長泥	1200		田	田	916.00	916.00
2	長泥	1204		原野	原野	319.00	319.00
2	長泥	1205		田	田	667.00	667.00
3	長泥	1195		田	田	2,519.00	2,519.00
3	長泥	1197		原野	原野	191.00	191.00
4	長泥	1182		田	田	2,346.00	396.94
5	長泥	1207		田	田	556.00	556.00
5	長泥	1213		田	田	664.00	664.00
5	長泥	1214		田	田	656.00	656.00
5	長泥	1220		原野	原野	73.00	73.00
6	長泥	1080	1	畑	畑	308.00	308.00
6	長泥	1186		原野	原野	1,485.00	868.27
6	長泥	1187		田	田	201.00	201.00
6	長泥	1194		田	田	465.00	465.00
6	長泥	1196		田	田	777.00	777.00
6	長泥	1202		田	田	817.00	817.00
6	長泥	1203		原野	原野	349.00	349.00
6	長泥	1217		田	田	408.00	408.00
6	長泥	1218		原野	原野	109.00	109.00
6	長泥	1223		田	田	1,369.00	1,369.00
6	長泥	1228		田	田	160.00	24.61

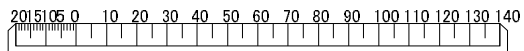
7	長泥	1079	1	畑	畑	361.00	361.00
7	長泥	1192		田	田	234.00	234.00
7	長泥	1193		田	田	350.00	350.00
7	長泥	1198		原野	原野	174.00	174.00
7	長泥	1199		田	田	1,066.00	1,066.00
7	長泥	1201		田	田	582.00	582.00
7	長泥	1208		田	田	136.00	136.00
7	長泥	1219		田	田	119.00	119.00
8	長泥	1066		原野	原野	121.00	121.00
8	長泥	1067		田	田	1,786.00	1,786.00
8	長泥	1069		田	田	1,950.00	1,950.00
9	長泥	1070		田	田	1,470.00	1,470.00
9	長泥	1226		田	田	2,633.00	2,633.00
9	長泥	1254		山林	山林	9,789.00	812.04
9	長泥	1255		原野	原野	492.00	492.00
9	長泥	1256		田	田	1,894.00	1,894.00
9	長泥	1258		畑	畑	11,624.00	173.84
10	長泥	1064		田	田	415.00	415.00
10	長泥	1065	1	原野	原野	78.00	78.00
10	長泥	1068		田	田	2,082.00	2,082.00
10	長泥	1081	1	畑	畑	425.00	425.00
11	長泥	1209		田	田	740.00	740.00
11	長泥	1210		原野	原野	200.00	200.00
11	長泥	1224		田	田	1,990.00	1,990.00
11	長泥	1225		山林	山林	396.00	396.00
12	長泥	1062	2	山林	山林	49.00	49.00
12	長泥	1063		山林	山林	980.00	980.00
12	長泥	1206		田	田	516.00	516.00
12	長泥	1211		原野	原野	68.00	68.00
12	長泥	1212		田	田	567.00	567.00
12	長泥	1215		原野	原野	189.00	189.00
12	長泥	1216		田	田	1,038.00	1,038.00
12	長泥	1221		田	田	1,242.00	1,242.00

12	長泥	1222		原野	原野	207.00	207.00
13	長泥	1071		田	田	600.00	600.00
13	長泥	1072		田	田	247.00	247.00
13	長泥	1078	1	畑	畑	363.00	363.00
13	長泥	1083		原野	原野	112.00	112.00
13	長泥	1084		田	田	1,466.00	1,466.00
13	長泥	1085		原野	原野	123.00	123.00

4工区位置図



縮尺 1 : 2500



地籍図は最新時点のデータではないため、
地番や所有者等が最新情報と異なる場合があります
この図面は位置的なものを示すものであり権利関係には使用できません

面積集計表（2～4工区、ストックヤード）

工区	田	面積	畑	面積	雑種地	面積	原野	面積	池沼	面積	公衆用道路	面積	宅地	面積	堤	面積	山林	面積
2	39	77,115	1	5,904	8	537	9	3,339	0	0	0	0	0	0	0	0	0	0
2.1	18	15,824	5	6,123	4	1,424	5	607	1	209	0	0	0	0	0	0	0	0
3	18	32,768	2	879	2	89	8	2,283	1	123	0	0	2	639	0	0	0	0
4	20	39,827	4	2,837	1	1,594	9	1,438	0	0	0	0	0	0	0	0	2	260
合計	95	165,534	12	15,743	15	3,644	31	7,667	2	332	0	0	2	639	0	0	2	260

凡例	
2	2工区
2.1	ストックヤード跡地
3	3工区
4	4工区

2-4工区、ストックヤード跡地地番、地籍一覧

工区	大字	字 コード	字	地番1	地番2	地目	台帳地積	分筆地積
2.1	長泥	1	長泥	276	1	畑	1,580.00	
2.1	長泥	1	長泥	281		田	1,144.00	-
2.1	長泥	1	長泥	283		畑	1,323.00	867.00
2.1	長泥	1	長泥	284	1	雑種地	580.00	339.00
2.1	長泥	1	長泥	284	2	原野	141.00	-
2.1	長泥	1	長泥	287		田	1,114.00	
2.1	長泥	1	長泥	288	1	雑種地	145.00	
2.1	長泥	1	長泥	289	1	田	643.00	
2.1	長泥	1	長泥	290		畑	1,767.00	
2.1	長泥	1	長泥	291	1	原野	31.00	
2.1	長泥	1	長泥	292	1	田	959.00	
2.1	長泥	1	長泥	293		原野	178.00	
2.1	長泥	1	長泥	294		田	969.00	
2.1	長泥	1	長泥	295		原野	165.00	
2.1	長泥	1	長泥	296		田	761.00	
2.1	長泥	1	長泥	301	1	雑種地	518.00	421.00
2.1	長泥	1	長泥	303		田	727.00	
2.1	長泥	1	長泥	304		田	713.00	
2.1	長泥	1	長泥	305		田	687.00	
2.1	長泥	1	長泥	306		田	938.00	
2.1	長泥	1	長泥	307		田	1,025.00	
2.1	長泥	1	長泥	308	1	原野	92.00	
2.1	長泥	1	長泥	309	1	田	180.00	
2.1	長泥	1	長泥	310	1	田	17.00	
2.1	長泥	1	長泥	311	1	田	581.00	
2.1	長泥	1	長泥	312		田	945.00	
2.1	長泥	1	長泥	313	1	田	2,454.00	
2.1	長泥	1	長泥	314		田	1,227.00	
2.1	長泥	1	長泥	315		畑	1,142.00	910.00
2.1	長泥	1	長泥	316		田	740.00	
2.1	長泥	1	長泥	317		雑種地	181.00	
2.1	長泥	1	長泥	318		畑	311.00	
2.1	長泥	1	長泥	319		池沼	209.00	
3	長泥	1	長泥	952	1	田	1,736.00	
3	長泥	1	長泥	953	1	田	3,442.00	
3	長泥	1	長泥	954	1	原野	155.00	
3	長泥	1	長泥	954	2	原野	161.00	

2-4工区、ストックヤード跡地地番、地籍一覧

工区	大字	字 コード	字	地番1	地番2	地目	台帳地積	分筆地積
3	長泥	1	長泥	955	1	田	1,499.00	
3	長泥	1	長泥	956	1	田	7,805.00	
3	長泥	1	長泥	956	2	原野	76.00	
3	長泥	1	長泥	957	1	田	2,102.00	
3	長泥	1	長泥	958		田	1,647.00	
3	長泥	1	長泥	959	1	田	568.00	
3	長泥	1	長泥	960	1	田	965.00	
3	長泥	1	長泥	961	1	原野	665.00	
3	長泥	1	長泥	961	6	雑種地	0.98	
3	長泥	1	長泥	962	1	田	635.00	
3	長泥	1	長泥	962	2	田	507.00	
3	長泥	1	長泥	962	3	田	263.00	
3	長泥	1	長泥	964	1	田	5,588.00	
3	長泥	1	長泥	964	2	原野	73.00	
3	長泥	1	長泥	965	1	原野	359.00	
3	長泥	1	長泥	966	1	田	1,289.00	
3	長泥	1	長泥	967		田	611.00	
3	長泥	1	長泥	968		田	2,196.00	
3	長泥	1	長泥	969	1	原野	716.00	
3	長泥	1	長泥	971	1	田	335.00	
3	長泥	1	長泥	972	1	田	1,098.00	
3	長泥	1	長泥	973		畑	247.00	
3	長泥	1	長泥	974		田	482.00	
3	長泥	1	長泥	975		原野	78.00	
3	長泥	1	長泥	977	1	池沼	123.00	
3	長泥	1	長泥	979		雑種地	88.00	
3	長泥	1	長泥	980		宅地	445.27	
3	長泥	1	長泥	981		畑	632.00	
3	長泥	1	長泥	982	1	宅地	193.36	
2	長泥	1	長泥	983	1	田	915.00	
2	長泥	1	長泥	983	2	雑種地	9.79	
2	長泥	1	長泥	984	1	田	660.00	
2	長泥	1	長泥	985	1	田	212.00	
2	長泥	1	長泥	986	1	田	2,951.00	
2	長泥	1	長泥	986	4	田	97.00	
2	長泥	1	長泥	986	5	田	429.00	
2	長泥	1	長泥	987	1	田	1,563.00	

2-4工区、ストックヤード跡地地番、地籍一覧

工区	大字	字 コード	字	地番1	地番2	地目	台帳地積	分筆地積
2	長泥	1	長泥	988	1	田	809.00	
2	長泥	1	長泥	989	1	田	1,923.00	
2	長泥	1	長泥	990		田	1,043.00	
2	長泥	1	長泥	991	1	原野	124.00	
2	長泥	1	長泥	991	2	雑種地	12.00	
2	長泥	1	長泥	992	1	原野	163.00	
2	長泥	1	長泥	993	1	田	2,365.00	
2	長泥	1	長泥	994	1	田	84.00	
2	長泥	1	長泥	995	1	雑種地	24.00	
2	長泥	1	長泥	996	1	田	1,718.00	
2	長泥	1	長泥	997	1	田	322.00	
2	長泥	1	長泥	998	1	田	1,372.00	
2	長泥	1	長泥	999	2	雑種地	0.27	
2	長泥	1	長泥	1000		田	149.00	
2	長泥	1	長泥	1001	1	田	767.00	
2	長泥	1	長泥	1002	1	雑種地	87.00	
2	長泥	1	長泥	1003	1	田	1,765.00	
2	長泥	1	長泥	1004	1	田	236.00	
2	長泥	1	長泥	1004	2	田	98.00	
2	長泥	1	長泥	1005	1	田	2,027.00	
2	長泥	1	長泥	1005	3	田	348.00	
2	長泥	1	長泥	1006	1	田	475.00	
2	長泥	1	長泥	1006	3	田	591.00	
2	長泥	1	長泥	1006	4	田	1,197.00	
2	長泥	1	長泥	1006	5	田	1,232.00	
2	長泥	1	長泥	1007	1	田	79.00	
2	長泥	1	長泥	1008	1	原野	79.00	
2	長泥	1	長泥	1009	1	田	113.00	
2	長泥	1	長泥	1010	1	田	4,860.00	
2	長泥	1	長泥	1010	2	田	361.00	
2	長泥	1	長泥	1011	1	田	16,234.00	
2	長泥	1	長泥	1012	1	雑種地	364.00	
2	長泥	1	長泥	1013	1	田	13,097.00	
2	長泥	1	長泥	1014	1	原野	378.00	
2	長泥	1	長泥	1015	1	原野	326.00	
2	長泥	1	長泥	1016	1	田	439.00	
2	長泥	1	長泥	1017		田	1,349.00	

2-4工区、ストックヤード跡地地番、地籍一覽

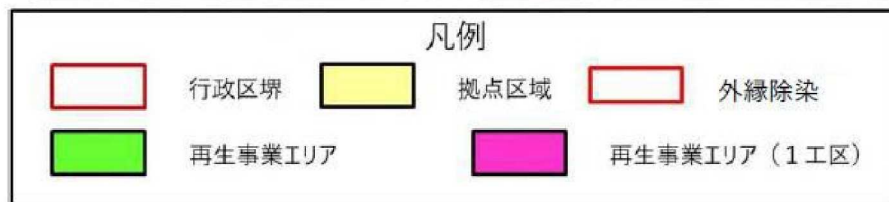
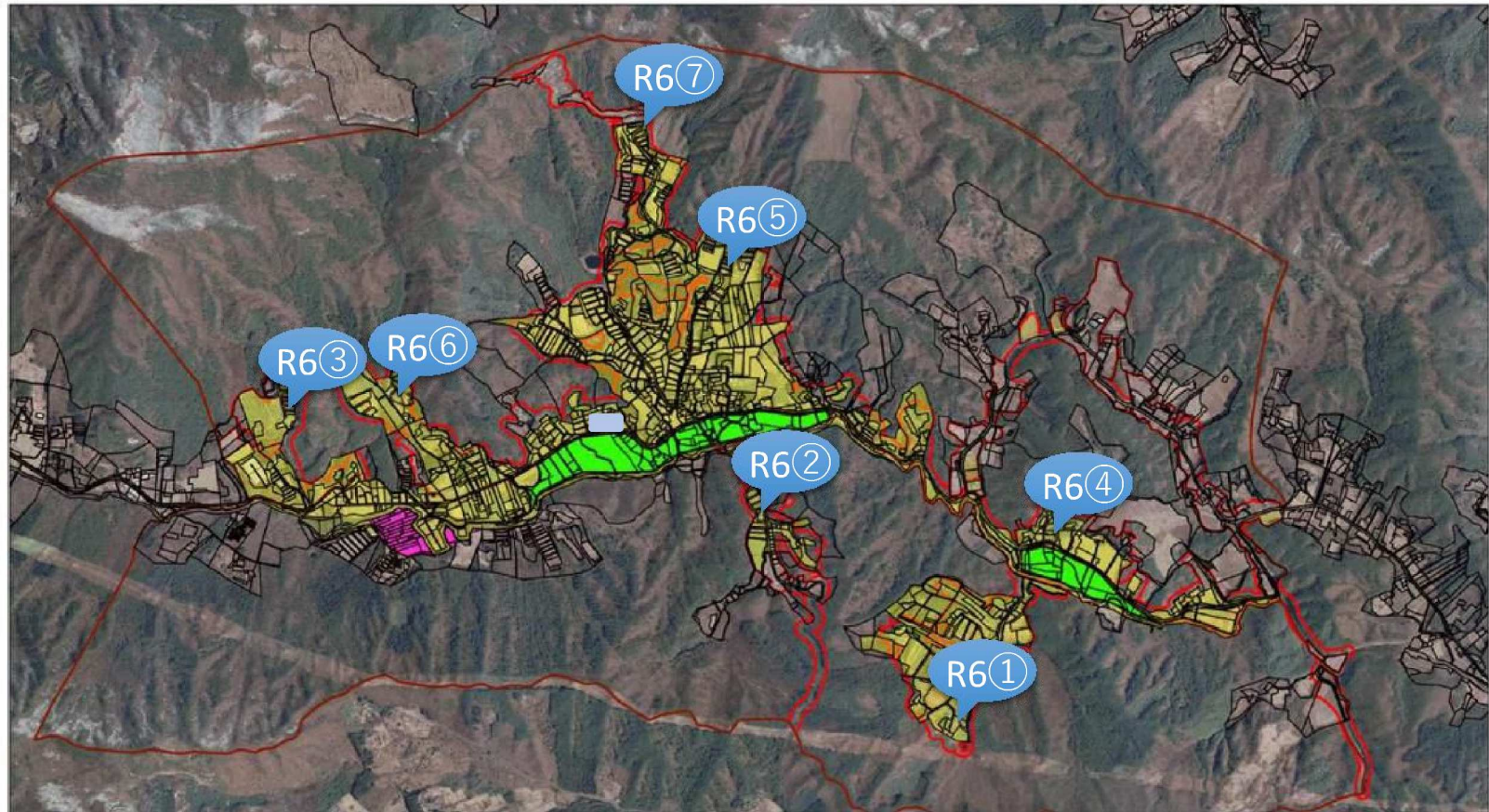
工区	大字	字 コード	字	地番1	地番2	地目	台帳地積	分筆地積
2	長泥	1	長泥	1018	1	田	2,373.00	
2	長泥	1	長泥	1019	1	田	4,025.00	
2	長泥	1	長泥	1020	1	田	4,495.00	
2	長泥	1	長泥	1021	1	原野	215.00	
2	長泥	1	長泥	1021	4	原野	294.00	
2	長泥	1	長泥	1022	1	田	1,811.00	
2	長泥	1	長泥	1023	1	田	2,531.00	
2	長泥	1	長泥	1024	1	原野	749.00	
2	長泥	1	長泥	1025	1	畑	5,904.00	
2	長泥	1	長泥	1031	1	原野	1,011.00	
2	長泥	1	長泥	1448		雑種地	8.47	
2	長泥	1	長泥	1449		雑種地	31.00	
4	長泥	2	曲田	280	1	畑	352.00	
4	長泥	2	曲田	281	1	畑	793.00	
4	長泥	2	曲田	282	1	畑	898.00	
4	長泥	2	曲田	283	1	山林	224.00	
4	長泥	2	曲田	284	1	原野	463.00	
4	長泥	2	曲田	285	2	畑	794.00	
4	長泥	2	曲田	287	1	山林	36.00	
4	長泥	2	曲田	288	1	田	5,022.00	
4	長泥	2	曲田	289	1	田	2,950.00	
4	長泥	2	曲田	290		原野	83.00	
4	長泥	2	曲田	291	1	原野	524.00	
4	長泥	2	曲田	292	1	田	2,256.00	
4	長泥	2	曲田	293	1	田	3,982.00	
4	長泥	2	曲田	294	1	田	5,622.00	
4	長泥	2	曲田	295	1	原野	150.00	
4	長泥	2	曲田	295	2	原野	43.00	
4	長泥	2	曲田	296	1	田	991.00	
4	長泥	2	曲田	297	1	田	633.00	
4	長泥	2	曲田	304	1	田	4,066.00	
4	長泥	2	曲田	305		田	1,297.00	
4	長泥	2	曲田	306		田	1,232.00	
4	長泥	2	曲田	307		田	3,043.00	
4	長泥	2	曲田	308		田	472.00	
4	長泥	2	曲田	309	1	原野	47.00	
4	長泥	2	曲田	310	1	田	2,524.00	

2-4工区、ストックヤード跡地地番、地籍一覧


工区	大字	字 コード	字	地番1	地番2	地目	台帳地積	分筆地積
4	長泥	2	曲田	311	1	原野	34.00	
4	長泥	2	曲田	312	1	田	402.00	
4	長泥	2	曲田	313		原野	67.00	
4	長泥	2	曲田	314		田	676.00	
4	長泥	2	曲田	315	1	田	816.00	
4	長泥	2	曲田	316	1	原野	27.00	
4	長泥	2	曲田	317	1	田	220.00	
4	長泥	2	曲田	317	4	田	15.00	
4	長泥	2	曲田	318	1	田	1,030.00	
4	長泥	2	曲田	320	1	田	2,578.00	
4	長泥	2	曲田	507		雑種地	1,594.00	
					全体計	208筆	206,225.19	4,219.18
					総計	208筆		
					用途別	95筆		

別添5

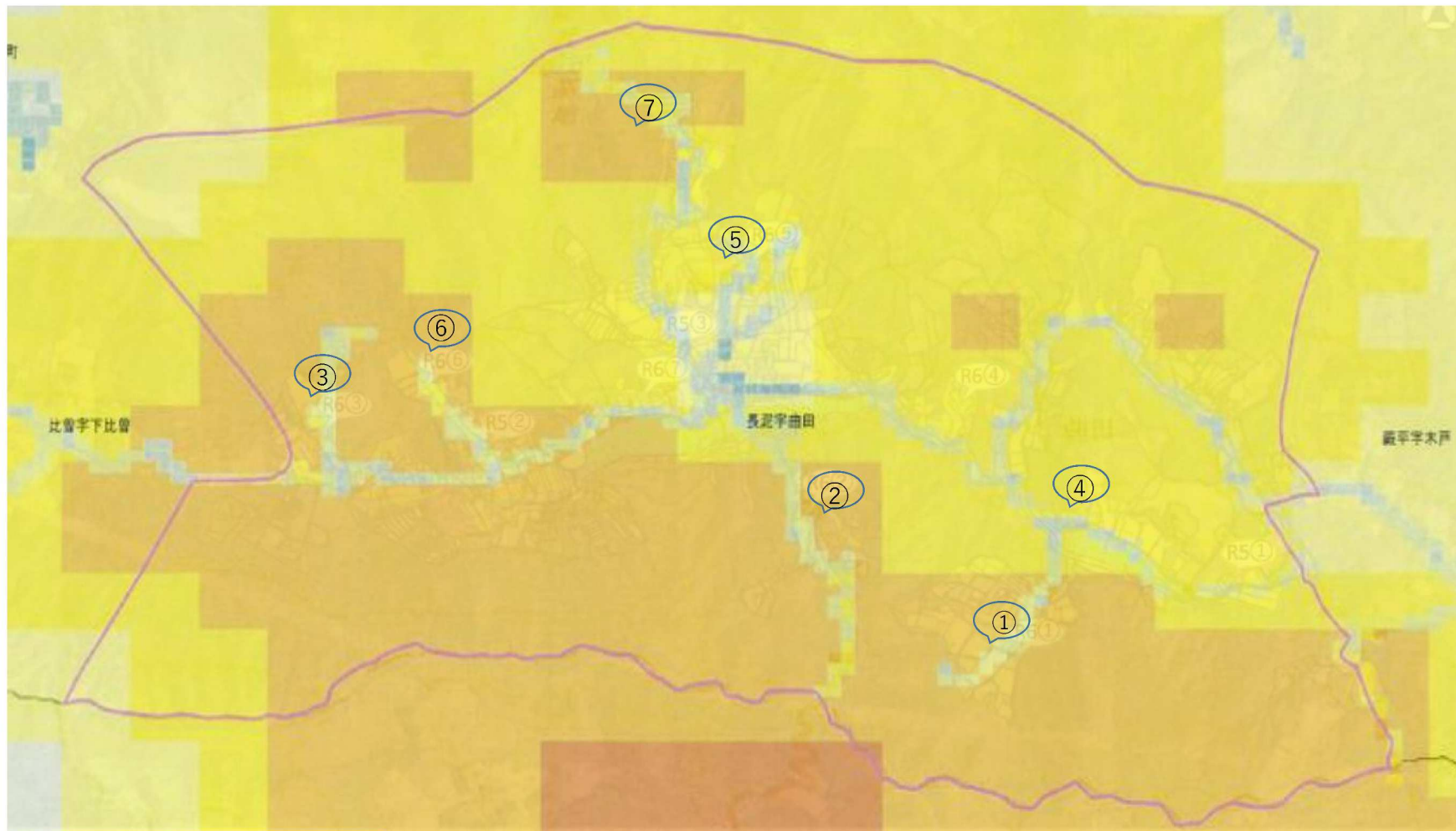
令和6年度採取地点位置図（飯館村特定復興再生拠点区域（「改正・福島復興再生特別措置法（平成30年4月20日公布・施行）」により飯館村帰還困難区域内に設定された区域（うち環境再生事業対象地区を除く）に限る。）



地籍図は最新時点のデータではないため、
地番や所有者等が最新情報と異なる場合があります
この図面は位置的なものを示すものであり権利関係には使用できません

 スtockヤード

令和6年度採取地点位置図（飯舘村特定復興再生拠点区域（「改正・福島復興再生特別措置法（平成30年4月20日公布・施行）」により飯舘村帰還困難区域内に設定された区域（うち環境再生事業対象地区を除く）に限る。）



【凡例】

空間線量率 ($\mu\text{Sv/h}$)



3.000001 - 4.000000



2.000001 - 3.000000



1.500001 - 2.000000



1.000001 - 1.500000

別添 6

○各実証ほの空間線量、土壌Cs濃度、カリ濃度

ほ場番号	作付実証ほの設置場所		空間線量 (地上10cm)	空間線量 (地上100cm)	土壌放射線濃度	土壌カリ濃度
	大字	小字	$\mu\text{Sv/h}$	$\mu\text{Sv/h}$	Bq/kg	mg/100g
①	長泥	曲田	0.71	0.72	1710	14.9
②	長泥	長泥	0.92	0.91	3190	11.6
③	長泥	長泥	0.63	0.54	2000	10.2
④	長泥	曲田	0.73	0.82	2910	45.6
⑤	長泥	長泥	0.82	0.79	2820	31
⑥	長泥	長泥	0.52	0.54	1380	22.9
⑦	長泥	長泥	0.8	0.75	2060	53.8

(令和6年4月 相双農林事務所)

検査結果一覧表(飯舘村)

市町村	品目名	ほ場No.	解除可否確認検査			解除に向けた モニタリング検査		
			検査日	134Cs	137Cs	検査日	134Cs	137Cs
飯舘村	ハウレンソウ	1	R6.6.27	ND(<4.8)	ND(<3.0)	R6.7.4	ND(<4.0)	ND(<3.3)
		2	R6.6.27	ND(<4.4)	ND(<3.5)	R6.7.4	ND(<5.0)	ND(<4.8)
		3	R6.6.27	ND(<5.3)	ND(<6.1)	R6.7.4	ND(<6.6)	ND(<6.8)
		4	R6.6.27	ND(<6.3)	ND(<6.2)	R6.7.4	ND(<5.8)	8.6
		5	R6.6.27	ND(<4.8)	6.9	R6.7.4	ND(<5.7)	6.9
		6	R6.6.27	ND(<5.5)	ND(<4.1)	R6.7.4	ND(<6.0)	ND(<6.6)
		7	R6.6.27	ND(<4.0)	ND(<3.5)	R6.7.4	ND(<5.9)	ND(<6.4)
	コマツナ	1	R6.6.27	ND(<5.9)	ND(<5.6)	R6.7.4	ND(<6.1)	ND(<5.4)
		2	R6.6.27	ND(<3.8)	ND(<2.6)	R6.7.4	ND(<5.6)	ND(<4.7)
		3	R6.6.27	ND(<5.6)	ND(<2.9)	R6.7.4	ND(<5.5)	ND(<5.4)
		4	R6.6.27	ND(<4.5)	14	R6.7.4	ND(<3.6)	6.7
		5	R6.6.27	ND(<6.4)	22	R6.7.4	ND(<5.6)	20
		6	R6.6.27	ND(<4.4)	ND(<4.8)	R6.7.4	ND(<3.7)	5.1
		7	R6.6.27	ND(<6.7)	ND(<6.6)	R6.7.4	ND(<6.5)	ND(<3.9)
	キャベツ	1	R6.7.11	ND(<5.5)	ND(<5.2)	R6.7.18	ND(<5.5)	ND(<5.9)
		2	R6.7.11	ND(<9.1)	ND(<5.7)	R6.7.18	ND(<4.7)	ND(<4.1)
		3	R6.7.11	ND(<5.8)	ND(<5.2)	R6.7.18	ND(<5.4)	ND(<4.2)
		4	R6.7.11	ND(<4.6)	9.9	R6.7.18	ND(<4.6)	5.8
		5	R6.7.11	ND(<4.2)	5.2	R6.7.18	ND(<4.8)	ND(<4.5)
		6	R6.7.11	ND(<5.4)	ND(<3.5)	R6.7.18	ND(<5.7)	ND(<5.1)
		7	R6.7.18	ND(<5.1)	ND(<4.2)	R6.7.25	ND(<4.5)	ND(<4.2)
	ブロッコリー	1	R6.7.11	ND(<5.8)	4.9	R6.7.18	ND(<4.1)	ND(<3.2)
		2	R6.7.11	ND(<5.4)	ND(<5.6)	R6.7.18	ND(<6.5)	4.8
		3	R6.7.11	ND(<5.9)	ND(<6.0)	R6.7.18	ND(<4.6)	ND(<4.6)
		4	R6.7.11	ND(<4.5)	21	R6.7.18	ND(<5.8)	8.8
		5	R6.7.11	ND(<5.8)	ND(<5.3)	R6.7.18	ND(<5.4)	6.1
		6	R6.7.11	ND(<5.4)	7.5	R6.7.18	ND(<6.6)	ND(<4.4)
		7	R6.7.11	ND(<4.5)	ND(<4.0)	R6.7.18	ND(<6.7)	ND(<4.3)
カブ	1	R6.7.4	ND(<4.2)	ND(<4.3)	R6.7.11	ND(<5.0)	5.1	
	2	R6.7.4	ND(<6.5)	8.2	R6.7.11	ND(<5.2)	9.0	
	3	R6.7.4	ND(<3.8)	7.3	R6.7.11	ND(<5.7)	7.0	
	4	R6.7.4	ND(<3.9)	ND(<3.4)	R6.7.11	ND(<4.5)	ND(<5.0)	
	5	R6.7.4	ND(<5.1)	11	R6.7.11	ND(<3.5)	7.8	
	6	R6.7.4	ND(<4.2)	4.4	R6.7.11	ND(<4.5)	ND(<4.4)	
	7	R6.7.4	ND(<5.3)	ND(<4.2)	R6.7.11	ND(<4.1)	ND(<2.3)	

別添8

出 荷 団 体 一 覧 表

市町村名	出荷団体	集荷エリア	出荷制限品目
飯舘村	出荷団体: JAふくしま未来そうま地区 出荷先: 福島市中央卸売市場 等	飯舘村特定復興 再生拠点区域 (※)	ハウレンソウ、コ マツナ、カブ、ブ ロッコリー、キャ ベツ等
飯舘村	出荷団体: いいたて村の道の駅までい館生 産者会員 出荷先: いいたて村の道の駅までい館	飯舘村特定復興 再生拠点区域 (※)	ハウレンソウ、コ マツナ、カブ、ブ ロッコリー、キャ ベツ等

※平成30年4月20日に認定された特定復興再生拠点区域（環境省が行う「再生利用実証事業」の実施地区（完了地区を含む）及び実施予定地区（候補として検討されている農地含む）を除く）