

第25回医療経済実態調査の概要 (令和7年 11月26日版)

年度別の損益率の状況①(病院)

■一般病院

		R元年度	R2年度	R3年度	R4年度	R5年度	R6年度	今回調査の 回答施設数
全 体	損益率（平均値）	▲3.1%	▲6.9%	▲5.5%	▲6.7%	▲7.5%	▲7.3%	732
	損益率（中央値）	▲0.5%	▲3.0%	▲2.0%	▲3.8%	▲4.2%	▲3.9%	
	総損益率(平均値)	【0.5%】	【4.2%】	【7.8%】	【5.1%】	【▲2.4%】	【▲3.9%】	
医療法人	損益率（平均値）	1.8%	0.1%	▲0.2%	▲1.3%	▲1.1%	▲1.0%	402
	損益率（中央値）	1.4%	0.1%	0.6%	▲0.8%	▲0.5%	▲0.9%	
	総損益率(平均値)	【1.6%】	【2.6%】	【5.0%】	【4.1%】	【1.3%】	【▲0.1%】	
国立	損益率（平均値）	▲1.7%	▲9.2%	▲8.0%	▲8.7%	▲5.8%	▲5.4%	24
	損益率（中央値）	▲2.0%	▲8.8%	▲9.1%	▲11.1%	▲5.8%	▲5.0%	
	総損益率(平均値)	【▲0.9%】	【7.7%】	【10.3%】	【4.3%】	【▲2.1%】	【▲4.0%】	
公立	損益率（平均値）	▲14.2%	▲21.4%	▲19.6%	▲19.9%	▲17.1%	▲18.5%	130
	損益率（中央値）	▲17.5%	▲24.9%	▲24.0%	▲26.0%	▲25.9%	▲27.9%	
	総損益率(平均値)	【▲1.6%】	【4.8%】	【10.0%】	【5.7%】	【▲5.2%】	【▲7.9%】	
公的	損益率（平均値）	▲0.2%	▲3.0%	▲3.3%	▲5.7%	▲5.5%	▲4.1%	51
	損益率（中央値）	▲1.4%	▲3.6%	▲4.1%	▲6.0%	▲7.9%	▲5.1%	
	総損益率(平均値)	【1.3%】	【6.5%】	【9.9%】	【5.8%】	【▲3.6%】	【▲4.0%】	
国公立を 除く全体	損益率（平均値）	0.8%	▲1.8%	▲1.3%	▲2.7%	▲3.7%	▲2.9%	578
	損益率（中央値）	1.2%	▲0.7%	▲0.1%	▲1.3%	▲2.3%	▲1.4%	
	総損益率(平均値)	【1.3%】	【3.8%】	【7.0%】	【5.0%】	【▲1.2%】	【▲2.2%】	

■精神科病院

		R元年度	R2年度	R3年度	R4年度	R5年度	R6年度	今回調査の 回答施設数
全 体	損益率（平均値）	▲2.6%	▲4.5%	▲3.0%	▲4.0%	▲4.6%	▲6.3%	182
	損益率（中央値）	2.0%	0.3%	1.1%	▲0.1%	▲1.9%	▲3.3%	
	総損益率(平均値)	【1.1%】	【1.0%】	【2.3%】	【2.8%】	【1.5%】	【▲1.4%】	
国公立を 除く全体	損益率（平均値）	1.4%	0.0%	1.0%	0.4%	▲0.5%	▲2.0%	172
	損益率（中央値）	2.2%	0.7%	1.3%	0.3%	▲1.4%	▲3.0%	
	総損益率(平均値)	【1.8%】	【1.4%】	【3.2%】	【4.0%】	【2.3%】	【▲0.3%】	

※ 損益率は、（医業・介護収益 - 医業・介護費用）÷（医業・介護収益）。

※ 【】内は総損益率（医業・介護収益＋その他の医業・介護関連収益 - 医業・介護費用 - その他の医業・介護関連費用）÷（医業・介護収益）。

※ 医業・介護収益に占める介護収益の割合が2%未満の病院の集計である（特定機能病院等は含まない）。

※ R元年度、R2年度のデータは第23回医療経済実態調査の結果から、R3年度、R4年度のデータは第24回医療経済実態調査の結果から引用。

年度別の損益率の状況②(一般診療所)

■一般診療所(全体)

		R元年度	R2年度	R3年度	R4年度	R5年度	R6年度
医療法人	損益率(平均値)	6.5%	3.8%	7.1%	8.3%	8.3%	4.8%
	損益率(中央値)	3.2%	0.2%	3.9%	5.8%	5.6%	2.7%
個人	損益率(平均値)	31.8%	28.0%	27.9%	30.2%	32.0%	28.8%
	損益率(中央値)	30.7%	26.1%	27.7%	29.3%	30.1%	27.2%

今回調査の 回答施設数
1,333
844

■一般診療所のうち有床診療所(入院診療収益あり)

		R元年度	R2年度	R3年度	R4年度	R5年度	R6年度
医療法人	損益率(平均値)	3.0%	2.7%	6.4%	4.7%	2.5%	1.4%
	損益率(中央値)	1.4%	1.0%	3.1%	4.0%	1.4%	▲0.4%
個人	損益率(平均値)	21.2%	18.9%	22.7%	20.3%	25.1%	23.0%
	損益率(中央値)	22.0%	19.7%	13.0%	15.6%	22.8%	24.1%

今回調査の 回答施設数
95
14

■一般診療所のうち無床診療所(入院診療収益なし)

		R元年度	R2年度	R3年度	R4年度	R5年度	R6年度
医療法人	損益率(平均値)	7.1%	4.0%	7.3%	9.2%	9.3%	5.4%
	損益率(中央値)	3.4%	0.0%	4.1%	6.0%	6.1%	3.0%
個人	損益率(平均値)	32.7%	28.8%	28.2%	30.7%	32.3%	29.1%
	損益率(中央値)	31.0%	26.2%	27.9%	29.5%	30.1%	27.2%

今回調査の回 答施設数
1,238
830

※ 損益率は、(医業・介護収益 - 医業・介護費用) ÷ (医業・介護収益)。この「医業・介護収益」は、新型コロナウイルス関係補助金を含まない額。

※ 一般診療所については調査に回答した青色申告者を含む全ての医療機関の集計である。

※ 個人立の一般診療所については、損益差額の計算上、開設者(院長等)の報酬に相当する部分が、費用に計上されていないこと等から、医療法人よりも、「損益率」が数値上高くあらわれている。

※ R元年度、R2年度のデータは第23回医療経済実態調査の結果から、R3年度、R4年度のデータは第24回医療経済実態調査の結果から引用。

年度別の損益率の状況③(歯科診療所・保険薬局)

■ 歯科診療所

今回調査の
回答施設数

		R 元年度	R 2 年度	R 3 年度	R 4 年度	R 5 年度	R 6 年度
医療法人	損益率（平均値）	6.6%	6.3%	9.0%	8.4%	5.4%	5.5%
	損益率（中央値）	3.1%	2.8%	5.3%	4.1%	2.4%	3.4%
個人	損益率（平均値）	29.7%	28.1%	24.9%	24.6%	27.6%	27.6%
	損益率（中央値）	29.9%	28.0%	24.6%	24.1%	27.1%	26.4%

134

396

■ 保険薬局

今回調査の
回答施設数

		R 元年度	R 2 年度	R 3 年度	R 4 年度	R 5 年度	R 6 年度
法人	損益率（平均値）	6.6%	6.4%	5.7%	5.4%	5.1%	4.9%
	損益率（中央値）	4.7%	4.0%	4.6%	4.2%	5.0%	4.6%
個人	損益率（平均値）	11.4%	9.9%	10.4%	11.2%	11.7%	11.2%
	損益率（中央値）	12.4%	12.1%	10.4%	10.9%	11.2%	10.8%

1,018

39

※ 歯科診療所の損益率は、(医業・介護収益 - 医業・介護費用) ÷ 医業・介護収益。この「医業・介護収益」は、新型コロナウイルス関係補助金を含まない額。

※ 保険薬局の損益率は、(収益 + 介護収益 - 費用) ÷ (収益 + 介護収益)。この「収益」は新型コロナウイルス関係補助金を含まない額。

※ 歯科診療所については調査に回答した青色申告者を含む全ての医療機関の集計である。

※ 個人立の歯科診療所・保険薬局については、損益差額の計算上、開設者(院長等)の報酬に相当する部分が、費用に計上されていないこと等から、医療法人(または法人)よりも、「損益率」が数値上高くあらわれている。

※ R元年度、R2年度のデータは第23回医療経済実態調査の結果から、R3年度、R4年度のデータは第24回医療経済実態調査の結果から引用。

年度の損益率の状況(保険薬局①・機能別)

■保険薬局(全体)

	R3年度	R4年度	R5年度	R6年度	今回調査の 回答施設数
全 体	5.8%	5.4%	5.2%	5.0%	1,057
地域連携薬局	5.3%	5.1%	5.1%	4.8%	185
健康サポート薬局	5.6%	5.5%	6.3%	6.1%	103

※ 損益率 = (収益 + 介護収益 - 費用) ÷ (収益 + 介護収益)。この「収益」は、新型コロナウイルス関係補助金を含まない額。

※ R3年度、R4年度のデータは第24回医療経済実態調査の結果から引用。

年度の損益率の状況(保険薬局②・店舗数別)

■保険薬局(法人)

	R3年度	R4年度	R5年度	R6年度	今回調査の 回答施設数
全 体	5.7%	5.4%	5.1%	4.9%	1,018
1店舗	2.3%	1.3%	5.1%	5.2%	59
2～5店舗	2.5%	2.7%	4.0%	3.2%	317
6～19店舗	7.1%	6.5%	8.1%	7.6%	151
20～49店舗	7.0%	7.3%	9.8%	10.2%	77
50～99店舗	7.7%	7.1%	4.7%	5.1%	53
100～199店舗	6.5%	5.8%	5.1%	4.9%	38
200～299店舗	6.8%	6.2%	▲3.2%	▲1.2%	8
300店舗以上	6.3%	5.8%	4.2%	4.1%	315

※ 損益率 = (収益 + 介護収益 - 費用) ÷ (収益 + 介護収益)。この「収益」は、新型コロナウイルス関係補助金を含まない額。

※ 店舗数については、自施設を含む店舗数である。

年度の損益率の状況(保険薬局③:調剤基本料別)

■ 保険薬局(法人)

■ 保険薬局(個人)

	R3年度	R4年度	R5年度	R6年度	今回調査の 回答施設数
全 体	5.7%	5.4%	5.1%	4.9%	1,018
調剤基本料1	5.7%	5.7%	6.0%	5.5%	604
調剤基本料2	3.5%	3.4%	7.0%	6.6%	42
調剤基本料3イ	6.3%	4.9%	4.5%	5.0%	49
調剤基本料3ロ	6.4%	6.0%	4.6%	3.6%	101
調剤基本料3ハ	6.7%	5.0%	3.7%	3.9%	222
特別調剤基本料	2.0%	3.0%	—	—	—
特別調剤基本料A	—	—	0.6%	▲1.3%	59
特別調剤基本料B	—	—	—	—	—

	R3年度	R4年度	R5年度	R6年度	今回調査の 回答施設数
全 体	10.4%	11.2%	11.7%	11.2%	39
調剤基本料1	10.4%	11.2%	11.2%	10.8%	38
調剤基本料2	—	—	*	*	*
調剤基本料3イ	—	—	—	—	—
調剤基本料3ロ	—	—	—	—	—
調剤基本料3ハ	—	—	—	—	—
特別調剤基本料	—	—	—	—	—
特別調剤基本料A	—	—	*	*	*
特別調剤基本料B	—	—	—	—	—

※ 損益率 = (収益 + 介護収益 - 費用) ÷ (収益 + 介護収益)、この「収益」は、新型コロナウイルス関係補助金を含まない額。

※ 施設数が1または2の場合、当該集計区分の数値を「*」で秘匿した。

調剤基本料1	...	調剤基本料2、調剤基本料3及び特別調剤基本料以外
調剤基本料2	...	以下のいずれかに該当する場合
	①	処方箋受付回数が月4,000回超 かつ 上位3の医療機関の処方箋集中度の合計70%超
	②	処方箋受付回数が月2,000回超～4,000回 かつ 処方箋集中度85%超
	③	処方箋受付回数が月1,800回超～2,000回 かつ 処方箋集中度95%超
	④	特定の医療機関からの処方箋受付枚数が4,000回超
調剤基本料3イ	...	以下のいずれかに該当する場合
	①	同一グループで処方箋受付回数が月3万5千回超～4万回 かつ 処方箋集中度95%超又は医療機関と不動産賃貸借取引有り
	②	同一グループで処方箋受付回数が月4万回超～40万回 かつ 処方箋集中度85%超又は医療機関と不動産賃貸借取引有り
調剤基本料3ロ	...	同一グループで処方箋受付回数が月40万回超 かつ 処方箋集中度85%超又は医療機関と不動産賃貸借取引有り
調剤基本料3ハ	...	同一グループで処方箋受付回数が月40万回超 かつ 処方箋集中度85%以下
特別調剤基本料	...	医療機関と不動産取引等その他の特別な関係有り かつ 当該医療機関に係る処方箋集中度70%超
特別調剤基本料A	...	医療機関と不動産取引等その他の特別な関係有り かつ 当該医療機関に係る処方箋集中度50%超
特別調剤基本料B	...	基本料の届け出がない薬局

年度の損益率の状況(保険薬局④:立地別)

■保険薬局(法人)

	R3年度	R4年度	R5年度	R6年度	今回調査の 回答施設数
全 体	5.7%	5.4%	5.1%	4.9%	1,018
診療所前	5.9%	5.8%	6.4%	6.0%	562
中小病院 (500床未満)前	5.2%	5.0%	5.3%	4.7%	144
大病院 (500床以上)前	6.1%	5.5%	2.5%	2.0%	33
中小病院(500 床未満)敷地内	2.5%	3.3%	2.8%	3.4%	5
大病院(500床 以上)敷地内			—	—	—
診療所敷地内	8.2%	6.3%	12.8%	11.2%	6
同一建物に単一 の保険医療機関 が所在	7.7%	7.7%	6.3%	5.4%	27
医療モール内	7.5%	8.4%	7.1%	7.4%	46
上記以外	6.1%	4.9%	2.8%	3.0%	195

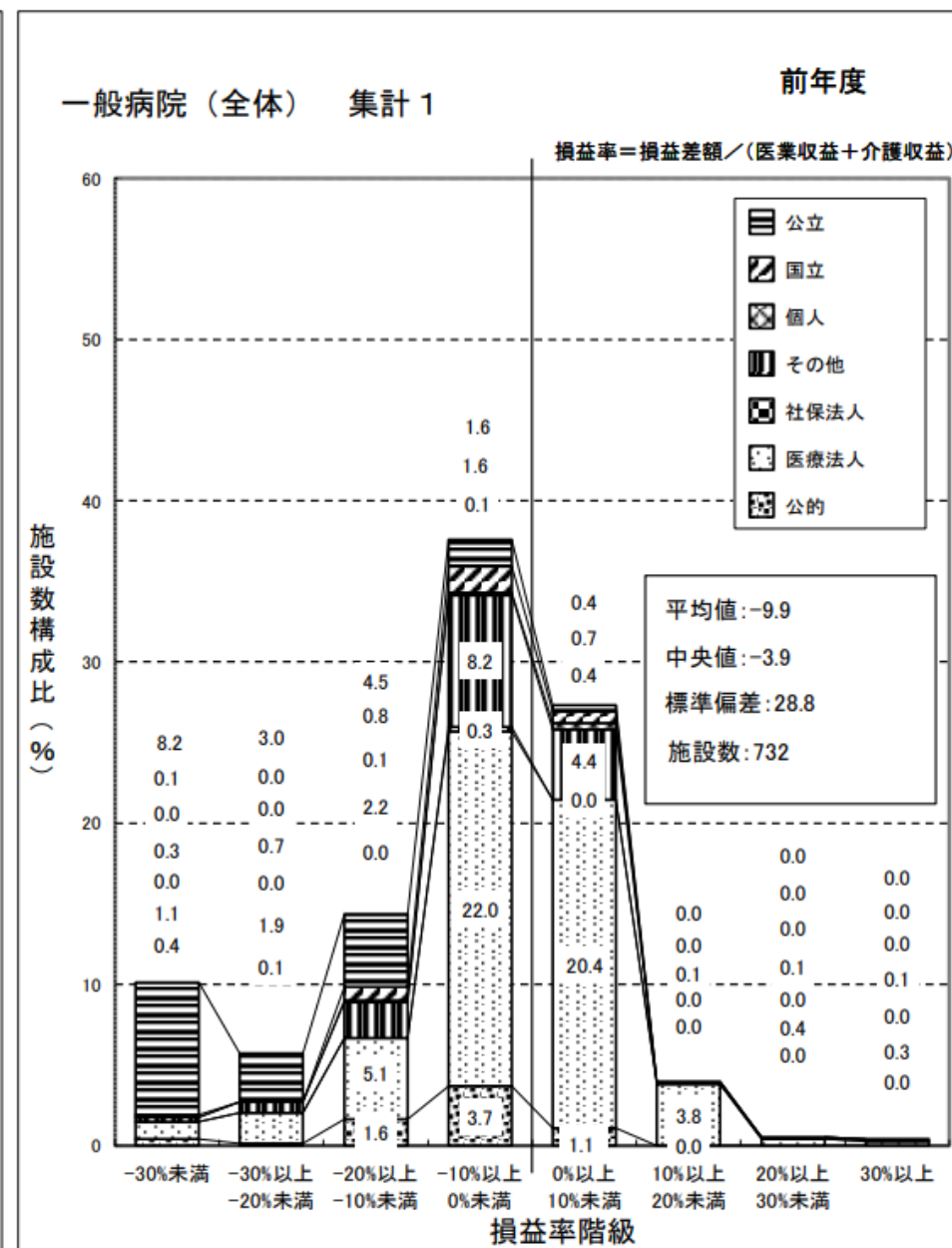
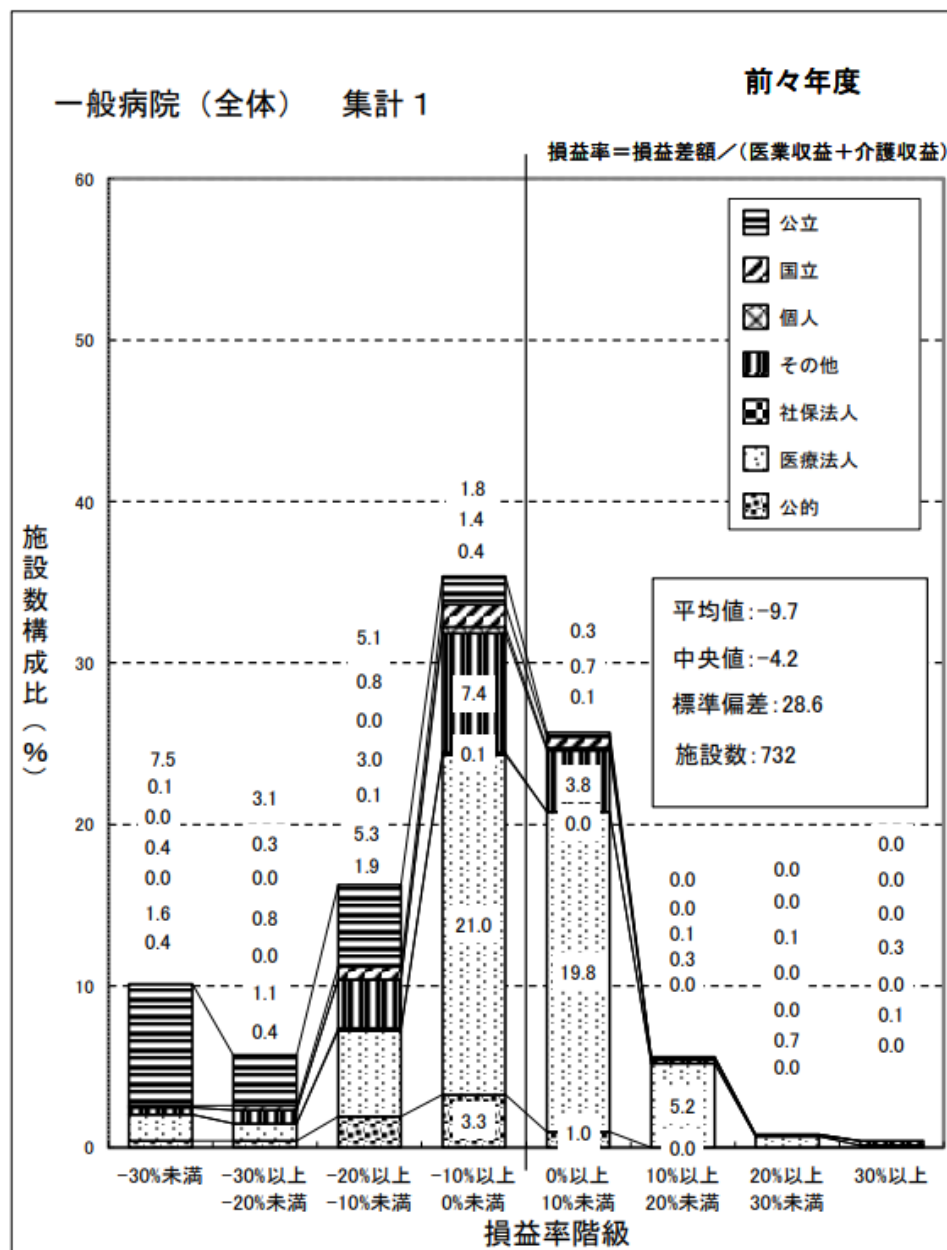
■保険薬局(個人)

	R3年度	R4年度	R5年度	R6年度	今回調査の 回答施設数
全 体	10.4%	11.2%	11.7%	11.2%	39
診療所前	10.2%	11.4%	11.9%	12.0%	24
中小病院 (500床未満)前	—	—	▲1.4%	▲9.3%	4
大病院 (500床以上)前	—	—	—	—	—
中小病院(500 床未満)敷地内	—	—	—	—	—
大病院(500床 以上)敷地内			—	—	—
診療所敷地内	—	—	—	—	—
同一建物に単一 の保険医療機関 が所在	—	—	*	*	*
医療モール内	—	—	*	*	*
上記以外	11.3%	11.7%	14.3%	14.8%	9

※ 損益率 = (収益 + 介護収益 - 費用) ÷ (収益 + 介護収益)。この「収益」は、新型コロナウイルス関係補助金を含まない額。

※ 施設数が1または2の場合、当該集計区分の数値を「*」で秘匿した。

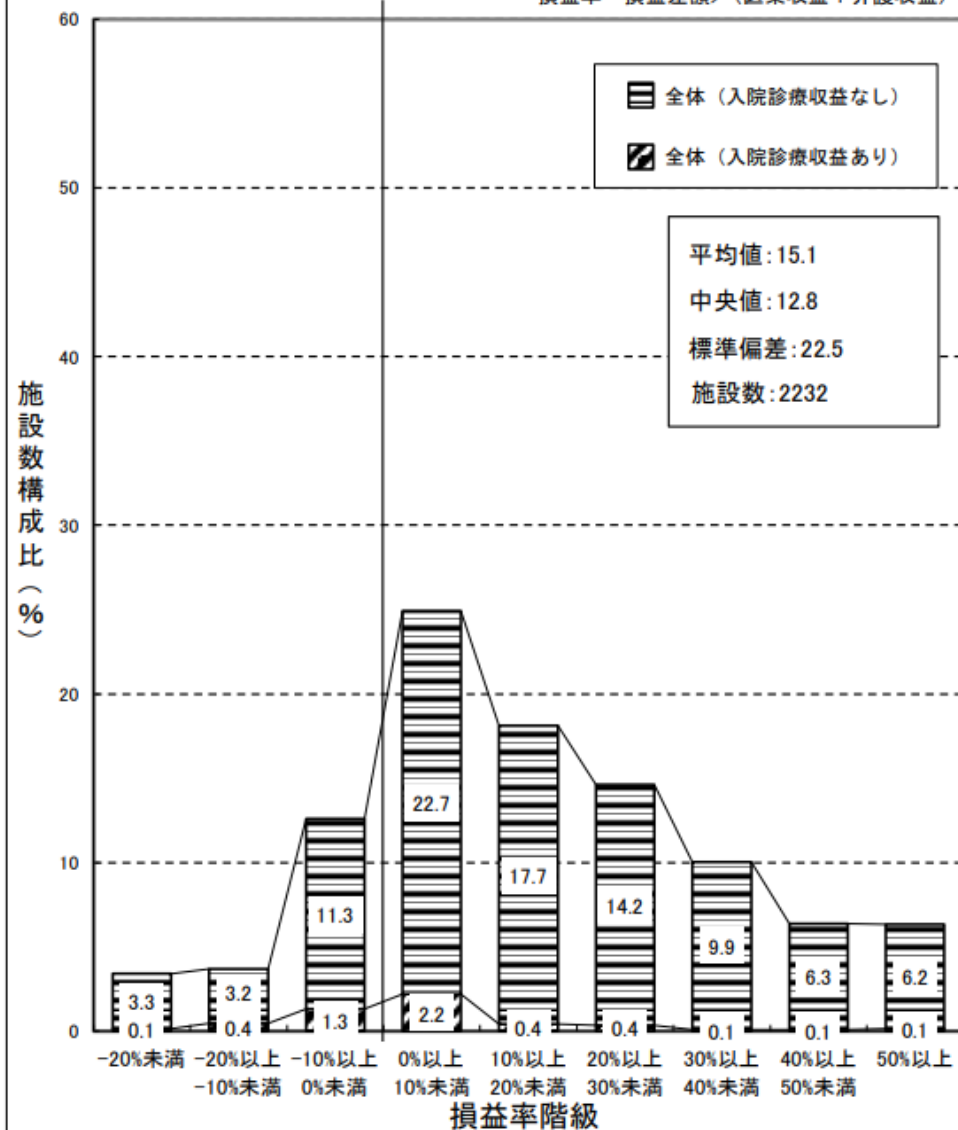
損益率の分布①(一般病院・全体)



損益率の分布②(一般診療所・全体)

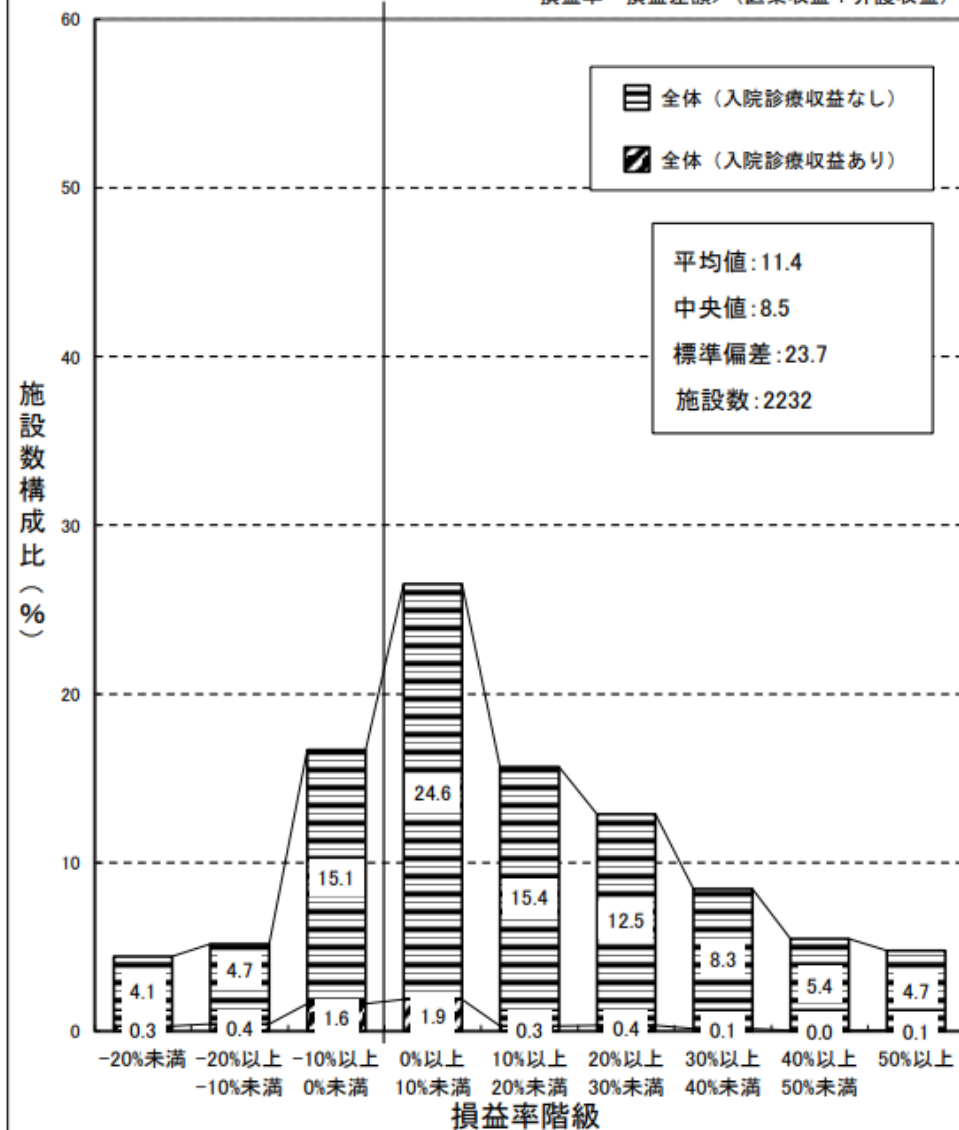
一般診療所（全体（青色申告者を含む）） 集計2 前々年度

損益率＝損益差額／（医業収益＋介護収益）



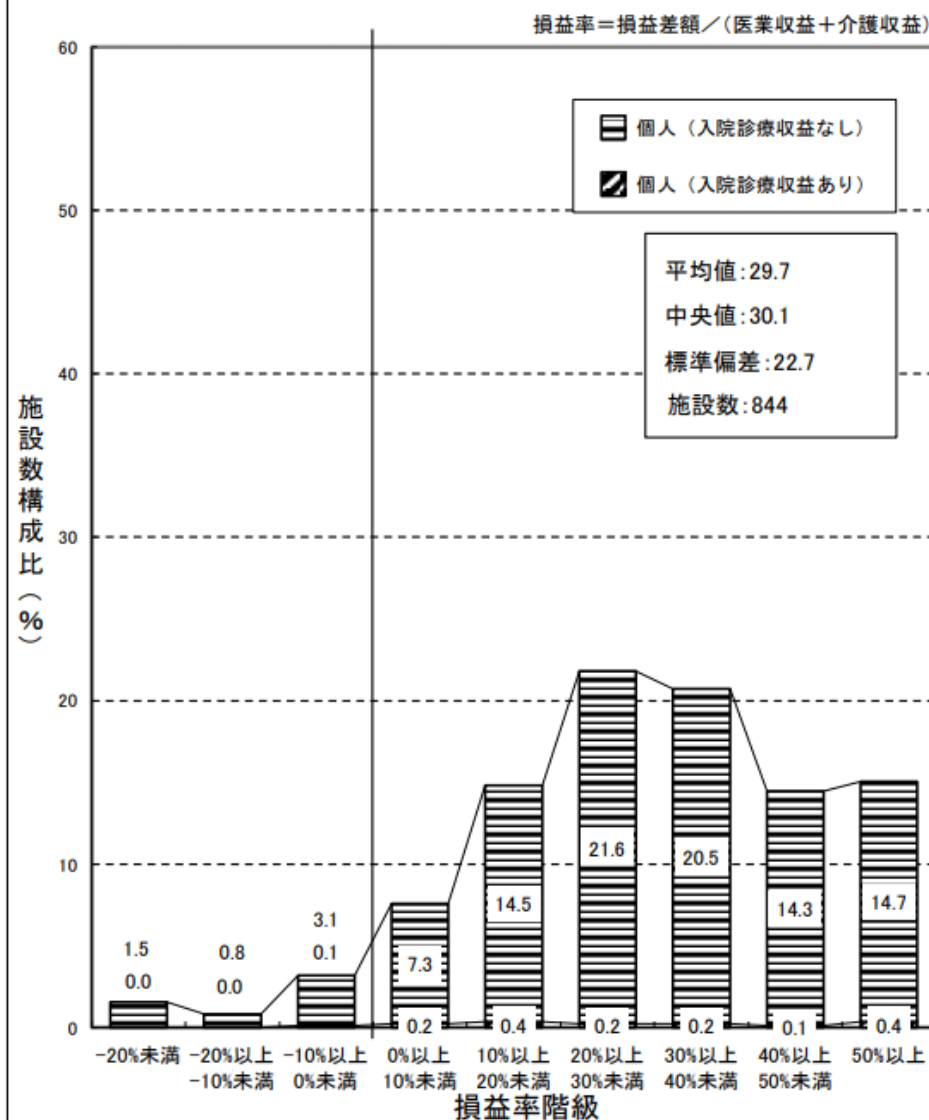
一般診療所（全体（青色申告者を含む）） 集計2 前年度

損益率＝損益差額／（医業収益＋介護収益）

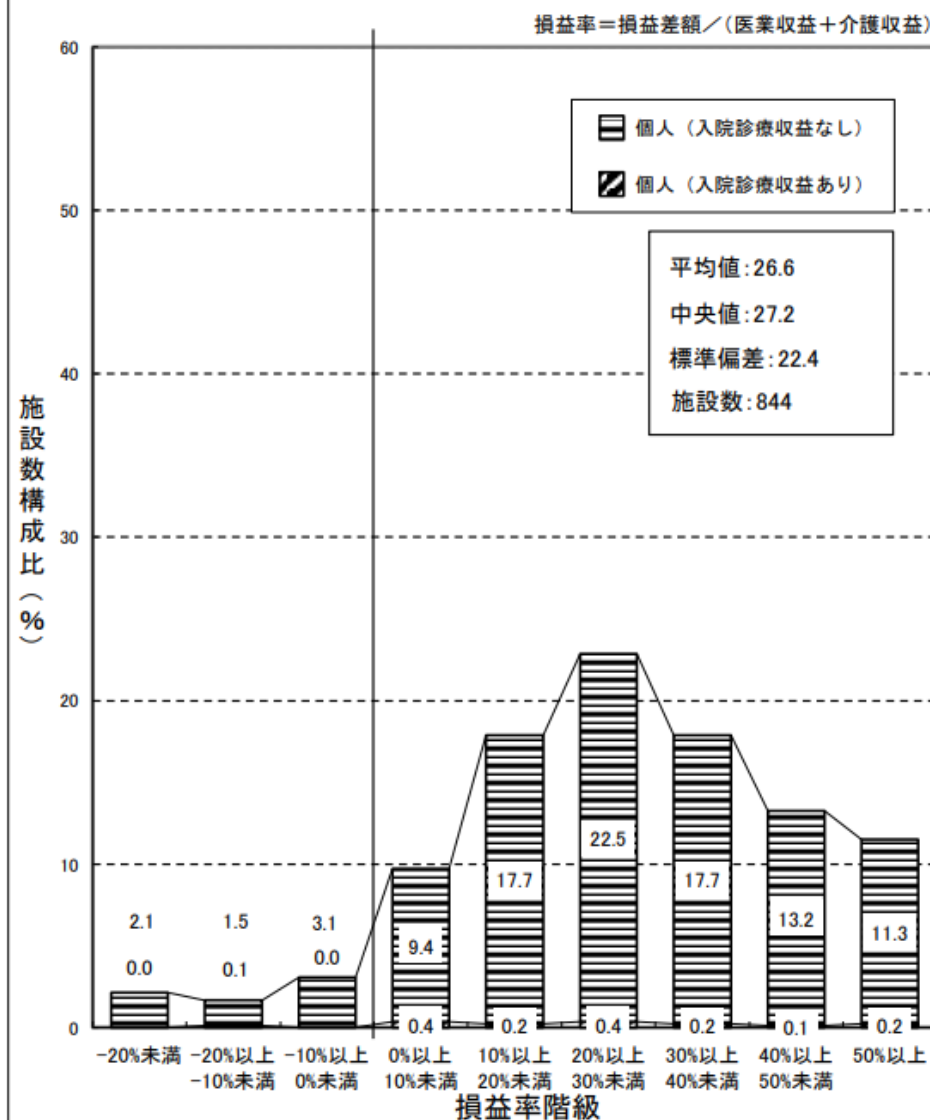


損益率の分布③(一般診療所・個人)

一般診療所（個人（青色申告者を含む）） 集計2 前々年度



一般診療所（個人（青色申告者を含む）） 集計2 前年度

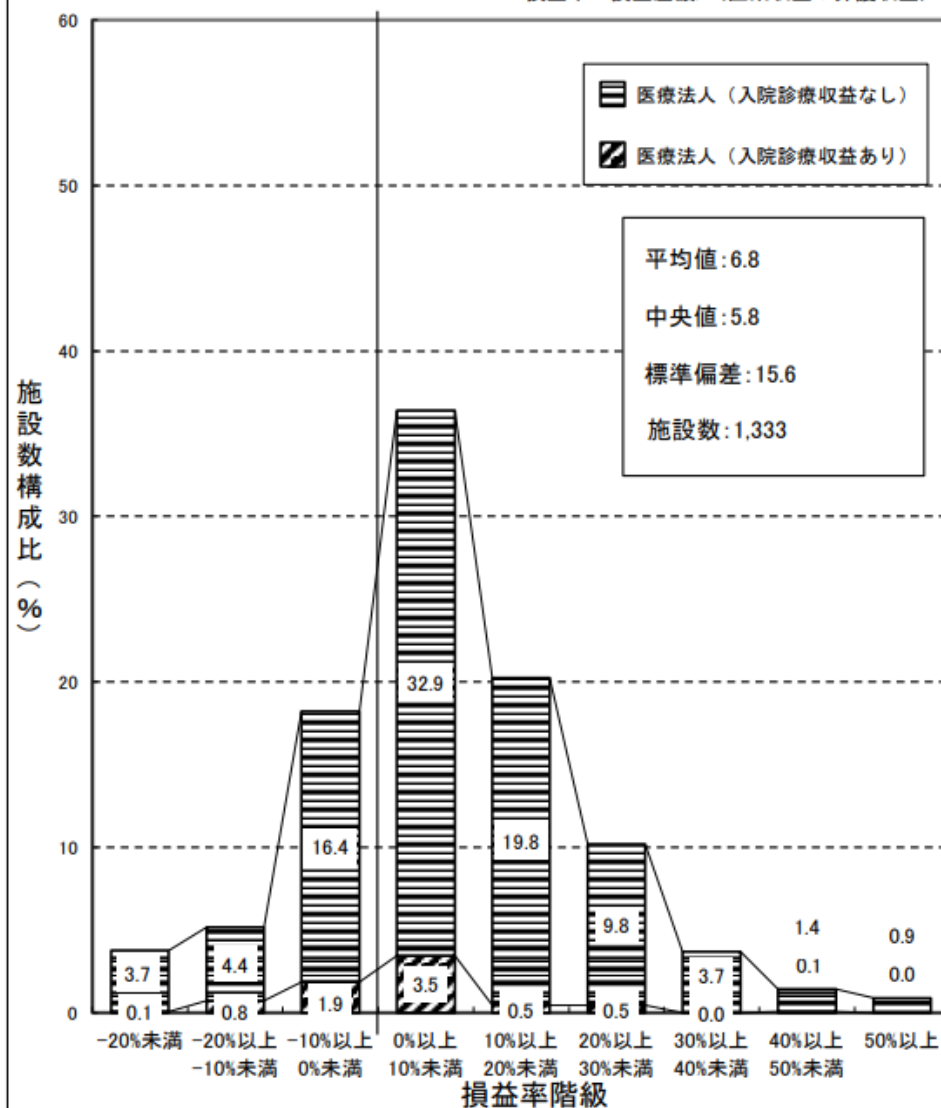


損益率の分布④(一般診療所・医療法人)

(再掲) 一般診療所(医療法人) 集計2

前々年度

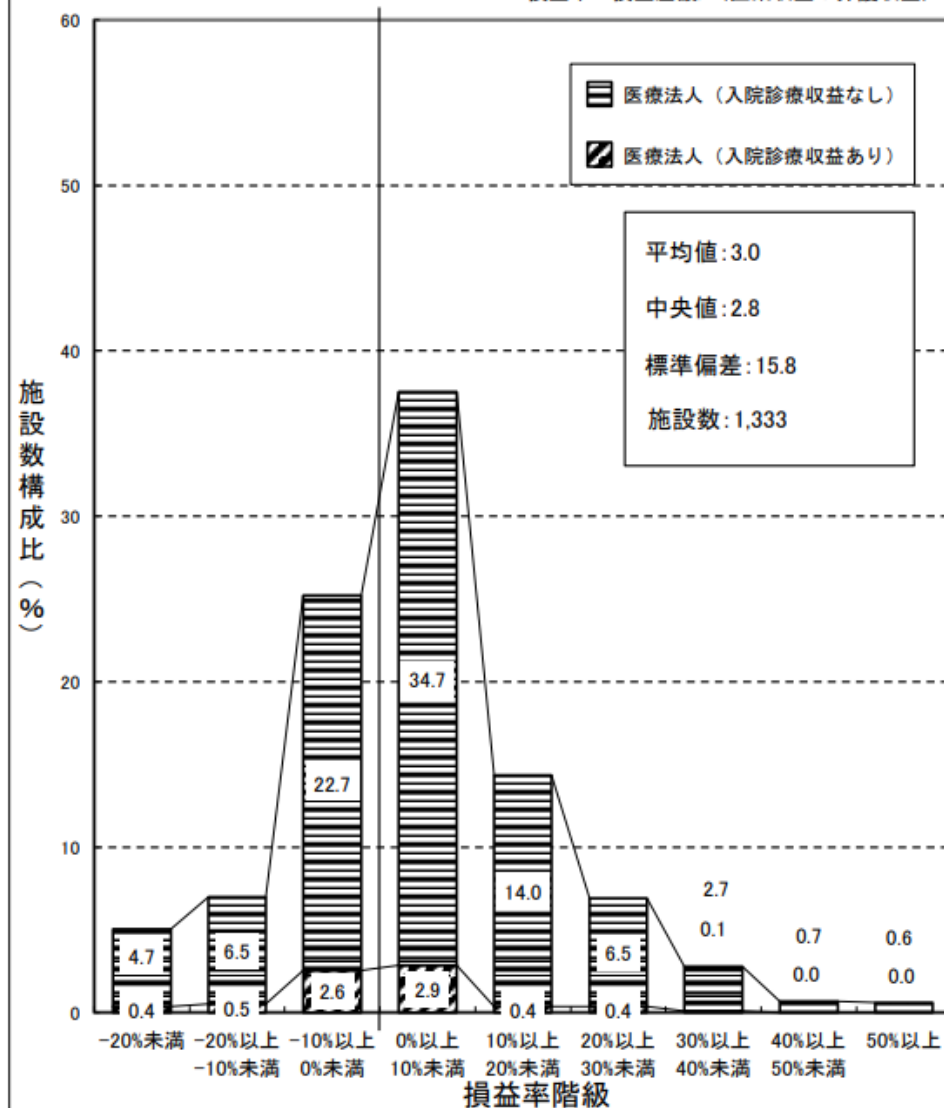
損益率=損益差額/(医業収益+介護収益)



(再掲) 一般診療所(医療法人) 集計2

前年度

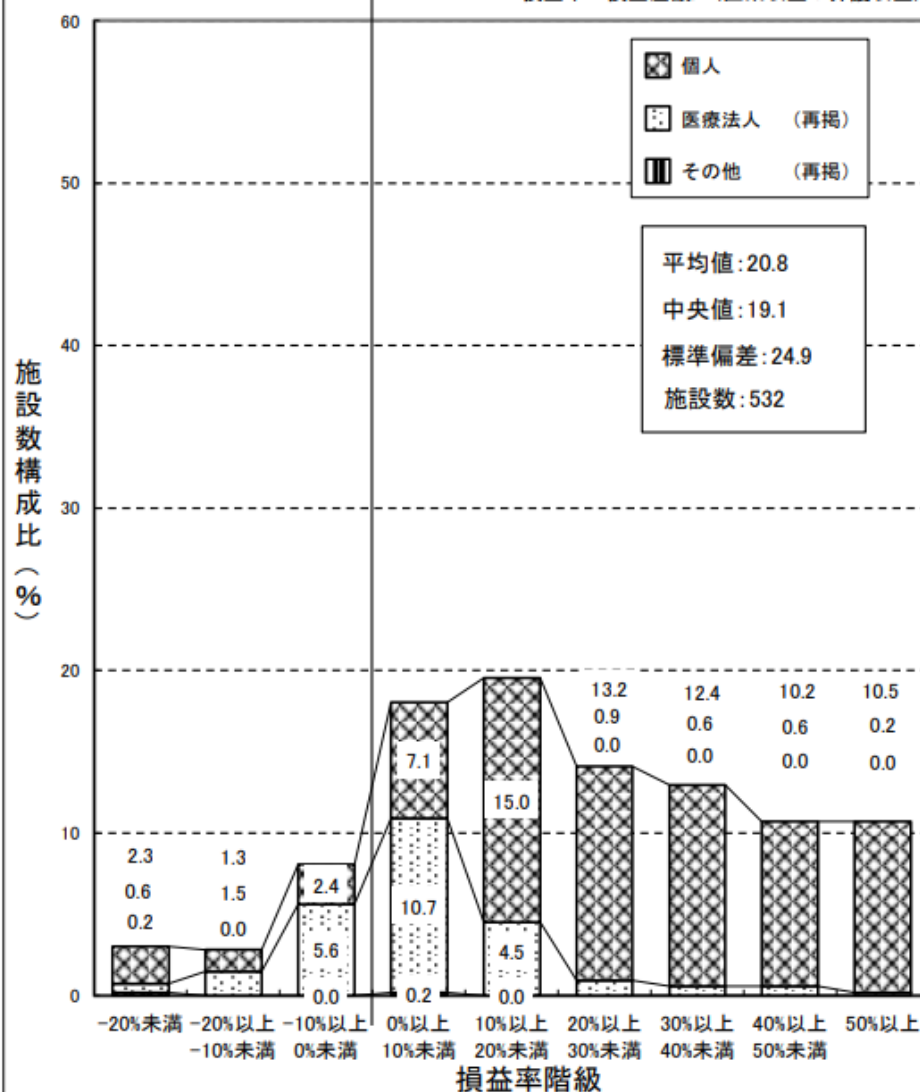
損益率=損益差額/(医業収益+介護収益)



損益率の分布⑤(歯科診療所)

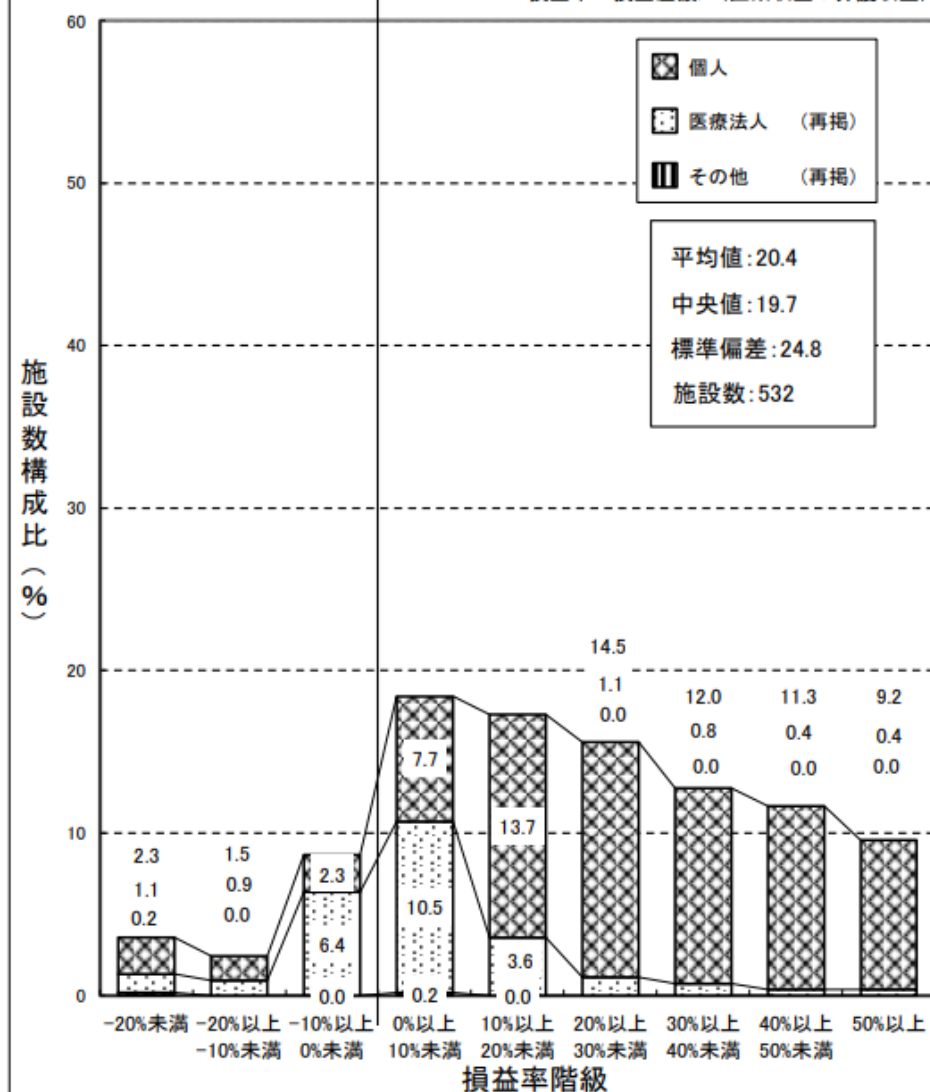
歯科診療所（青色申告者を含む） 集計2 前々年度

損益率＝損益差額／(医業収益＋介護収益)

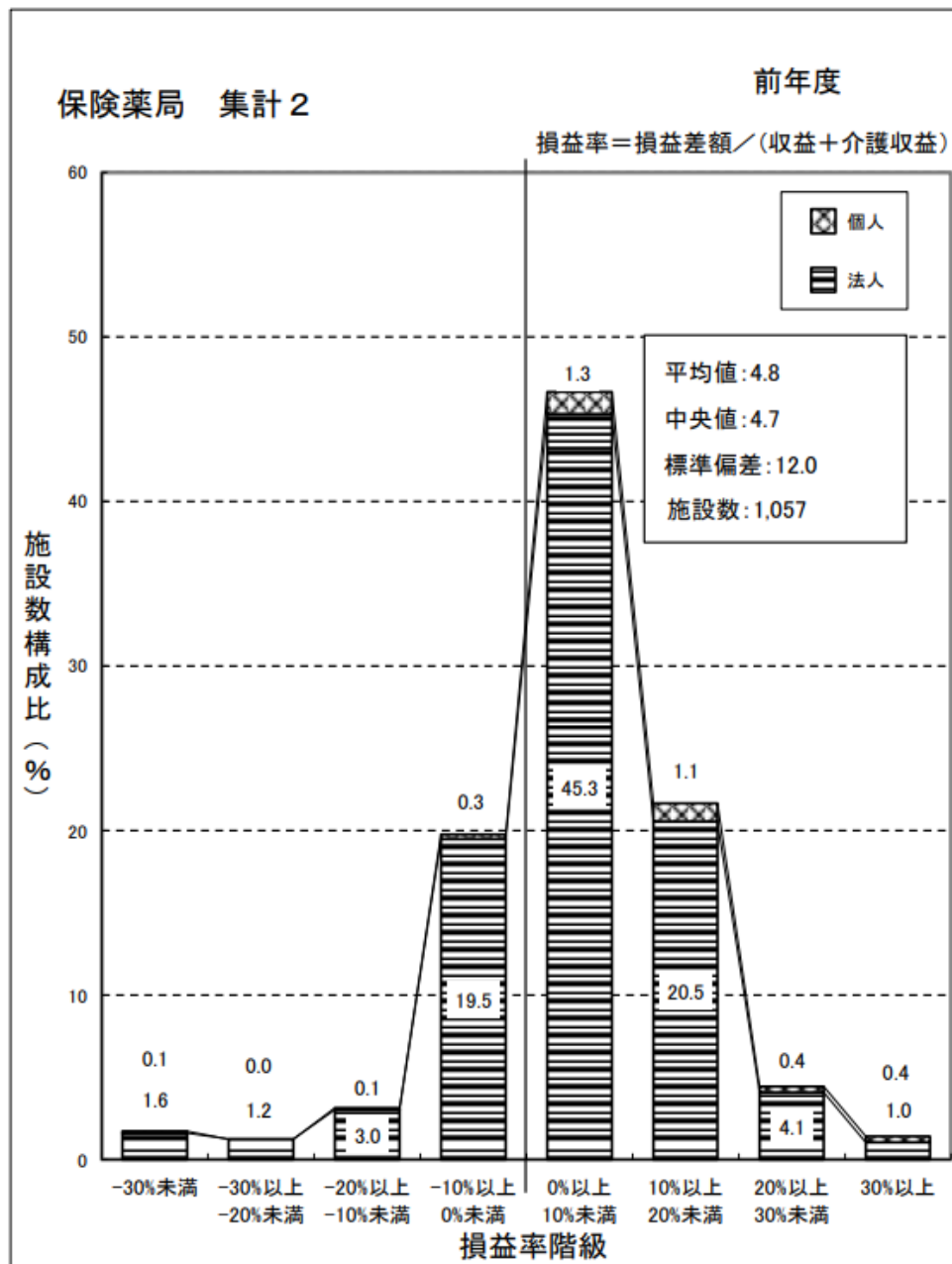
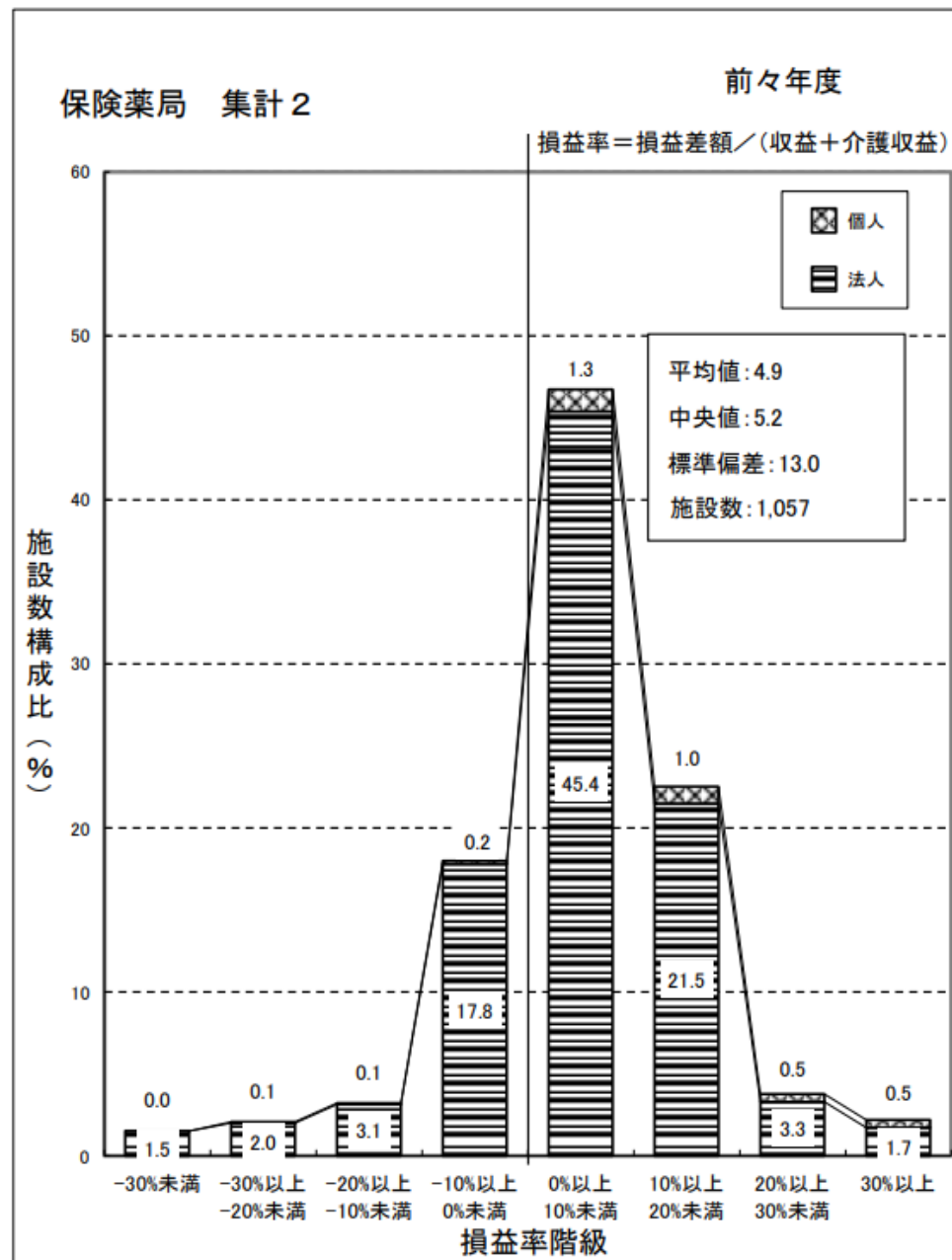


歯科診療所（青色申告者を含む） 集計2 前年度

損益率＝損益差額／(医業収益＋介護収益)



損益率の分布⑥(保険薬局)



各収益・費用項目の構成比率と伸び率①(病院①)

構成比率、増減率：％		構成比率				増減率	
		R3年度	R4年度	R5年度	R6年度	R3→4年度	R5→6年度
医業収益		99.8	99.8	99.8	99.8	2.1	2.5
	(再掲)入院診療収益	66.7	66.8	66.8	67.6	2.2	3.8
	(再掲)外来診療収益	28.1	28.3	28.5	27.9	2.8	0.2
介護収益		0.2	0.2	0.2	0.2	▲14.6	2.6
医業・介護費用		105.5	106.7	107.5	107.3	3.2	2.3
	給与費	57.0	56.9	56.4	56.2	1.9	2.2
	医薬品費	12.7	13.1	13.9	13.8	5.6	1.3
	給食用材料費	0.7	0.7	0.8	0.8	1.8	6.0
	診療材料費・医療消耗器具備品費	9.6	9.7	9.9	10.1	2.7	4.9
	委託費	7.5	7.5	7.5	7.6	2.7	3.8
	(再掲)給食委託費	1.2	1.2	1.2	1.2	2.2	4.5
	(再掲)人材委託費	1.3	1.3	1.4	1.5	6.4	4.8
	(再掲)紹介手数料	0.1	0.1	0.1	0.1	20.1	2.2
	減価償却費	5.8	5.8	6.3	6.1	2.8	▲0.4
	(再掲)建物減価償却費	1.9	1.9	2.2	2.1	4.0	▲1.3
	(再掲)医療機器減価償却費	2.0	2.0	2.2	2.2	4.5	▲1.2
	設備関係費	4.2	4.2	4.1	4.0	2.7	1.5
	(再掲)設備機器賃借料	1.2	1.1	1.1	1.1	▲0.7	4.3
	(再掲)医療機器賃借料	0.7	0.7	0.7	0.7	0.0	4.4
	経費	5.7	6.3	6.0	6.0	11.9	2.6
	(再掲)水道光熱費	1.8	2.3	2.1	2.1	32.2	5.3
	その他の医業費用	2.4	2.4	2.7	2.7	4.7	2.6

※ 上記の各収益には、新型コロナウイルス関係補助金は含まれていない。

※ 構成比率は、医業・介護収益に占める比率。

※ R3年度、R4年度のデータは、第24回医療経済実態調査の結果から引用

■一般病院(医療法人) 各収益・費用項目の構成比率と伸び率②(病院②)

構成比率、増減率：％		構成比率				増減率	
		R3年度	R4年度	R5年度	R6年度	R3→4年度	R5→6年度
医業収益		99.6	99.7	99.8	99.8	1.8	1.9
	(再掲)入院診療収益	67.9	67.6	70.1	70.9	1.3	3.0
	(再掲)外来診療収益	26.4	26.8	25.7	25.1	3.1	▲0.8
介護収益		0.4	0.3	0.2	0.2	▲26.1	2.3
医業・介護費用		100.2	101.3	101.1	101.0	2.8	1.8
	給与費	57.4	57.1	57.4	57.4	1.2	1.9
	医薬品費	9.1	9.4	8.7	8.5	4.8	▲0.5
	給食用材料費	1.0	1.0	1.2	1.3	1.7	5.2
	診療材料費・医療消耗器具備品費	7.7	7.9	8.1	8.4	3.9	5.3
	委託費	6.4	6.6	6.1	6.1	4.7	2.5
	(再掲)給食委託費	1.5	1.5	1.4	1.4	3.6	3.9
	(再掲)人材委託費	0.9	1.0	1.0	1.0	10.3	3.2
	(再掲)紹介手数料	0.2	0.2	0.3	0.3	15.4	0.6
	減価償却費	4.0	4.1	4.6	4.6	2.5	0.8
	(再掲)建物減価償却費	1.1	1.2	1.4	1.3	3.9	▲0.7
	(再掲)医療機器減価償却費	1.0	1.1	1.0	1.0	8.0	2.2
	設備関係費	5.0	5.1	5.0	4.9	1.9	▲0.4
	(再掲)設備機器賃借料	1.2	1.2	1.1	1.1	▲0.8	0.9
	(再掲)医療機器賃借料	0.7	0.7	0.6	0.6	▲0.8	▲2.0
	経費	6.5	7.1	7.3	7.3	10.9	1.3
	(再掲)水道光熱費	1.7	2.1	2.0	2.0	29.1	3.7
	その他の医業費用	3.0	3.1	2.6	2.5	5.0	▲0.2

※ 上記の各収益には、新型コロナウイルス関係補助金は含まれていない。

※ 構成比率は、医業・介護収益に占める比率。

※ R3年度、R4年度のデータは、第24回医療経済実態調査の結果から引用

■一般診療所(医療法人)各収益・費用項目の構成比率と伸び率③(一般診療所)

構成比率、増減率：％		構成比率				増減率	
		R3年度	R4年度	R5年度	R6年度	R3→4年度	R5→6年度
医業収益		96.9	97.0	97.8	97.7	4.0	▲2.1
介護収益		3.1	3.0	2.2	2.3	0.2	1.1
医業・介護費用		92.9	91.7	91.7	95.2	2.6	1.7
給与費		49.2	49.0	48.3	50.9	3.4	3.2
医薬品費		11.3	10.8	10.7	11.1	▲0.7	2.5
材料費		4.0	4.0	4.6	4.8	3.3	3.3
給食用材料費		0.2	0.2	0.2	0.2	▲4.4	▲1.3
委託費		4.4	4.5	3.9	3.8	7.2	▲3.8
	(再掲)給食委託費	0.4	0.4	0.3	0.3	3.8	3.0
	(再掲)人材委託費	0.6	0.6	0.7	0.7	9.0	3.4
	(再掲)紹介手数料	0.1	0.1	0.1	0.1	11.7	▲7.4
減価償却費		3.7	3.6	3.7	3.8	0.2	0.0
	(再掲)建物減価償却費	0.7	0.7	0.7	0.7	▲0.5	2.1
	(再掲)医療機器減価償却費	1.4	1.3	1.3	1.3	▲1.7	▲2.3
その他の医業・介護費用		20.0	19.6	20.4	20.6	2.0	▲1.1
	(再掲)設備機器賃借料	1.3	1.3	1.3	1.3	1.0	▲1.5
	(再掲)医療機器賃借料	0.8	0.8	0.9	0.9	▲2.1	▲2.0
	(再掲)水道光熱費	1.2	1.3	1.2	1.2	16.0	▲1.8

※ 上記の各収益には、新型コロナウイルス関係補助金は含まれていない。

※ 構成比率は、医業・介護収益に占める比率。

※ R3年度、R4年度のデータは、第24回医療経済実態調査の結果から引用

各収益・費用項目の構成比率と伸び率④(歯科診療所)

■ 歯科診療所(医療法人)

構成比率、増減率：％		構成比率				増減率	
		R3年度	R4年度	R5年度	R6年度	R3→4年度	R5→6年度
医業収益		99.5	99.5	96.7	96.8	2.1	2.2
介護収益		0.5	0.5	3.3	3.2	4.5	▲0.8
医業・介護費用		91.0	91.6	94.6	94.5	2.8	2.0
	給与費	47.8	48.0	49.4	49.1	2.7	1.5
	医薬品費	1.0	1.0	0.9	0.9	0.4	▲0.4
	歯科材料費	8.1	8.3	7.0	7.1	4.0	2.9
	委託費	6.1	6.4	9.3	9.4	7.6	3.9
	(再掲)歯科技工委託費	—	—	7.7	7.8	—	3.1
	減価償却費	4.6	4.5	4.7	4.4	1.4	▲3.4
	(再掲)建物減価償却費	0.6	0.5	—	—	▲1.0	—
	(再掲)医療機器減価償却費	2.0	1.9	2.1	2.0	▲0.1	▲5.6
	その他の医業・介護費用	23.4	23.3	23.3	23.5	1.7	3.3
	(再掲)設備機器賃借料	0.5	0.5	0.7	0.7	2.2	1.0
	(再掲)医療機器賃借料	0.3	0.3	0.4	0.4	▲1.3	7.1
	(再掲)水道光熱費	0.9	1.0	1.1	1.0	12.8	▲4.0

※ 上記の各収益には、新型コロナウイルス関係補助金は含まれていない。

※ 構成比率は、医業・介護収益に占める比率。

※ R3年度、R4年度のデータは、第24回医療経済実態調査の結果から引用

※ 第25回医療経済実態調査から、「歯科技工委託費」の項目が追加されて、「建物減価償却費」の項目が削除された。

各収益・費用項目の構成比率と伸び率⑤(保険薬局)

構成比率、増減率：％	構成比率				増減率	
	R3年度	R4年度	R5年度	R6年度	R3→4年度	R5→6年度
収益	99.7	99.7	99.5	99.5	2.4	2.4
介護収益	0.3	0.3	0.5	0.5	9.8	8.9
費用	94.3	94.6	94.9	95.1	2.8	2.7
給与費	13.2	13.2	17.8	18.2	2.6	4.5
医薬品等費	69.0	69.3	63.4	63.2	2.7	2.1
(再掲)調剤用医薬品費	58.9	57.7	55.3	54.1	0.3	0.2
(再掲)一般用医薬品費	0.7	0.8	0.9	0.8	9.5	▲6.4
委託費	0.3	0.3	0.4	0.6	▲5.0	31.4
(再掲)人材委託費	0.2	0.2	0.3	0.4	▲4.6	38.8
(再掲)紹介手数料	0.0	0.0	0.0	0.1	▲3.1	65.2
減価償却費	0.9	0.9	1.1	1.1	▲3.7	▲1.3
(再掲)建物減価償却費	0.2	0.2	0.3	0.3	0.2	▲0.8
(再掲)調剤用機器減価償却費	0.3	0.3	0.3	0.3	▲5.8	▲2.2
その他の経費	10.9	11.1	12.1	12.1	4.3	2.3
(再掲)設備機器賃借料	0.1	0.1	0.2	0.2	▲2.6	1.4
(再掲)調剤用機器賃借料	0.1	0.1	0.1	0.1	▲5.2	0.4
(再掲)水道光熱費	0.2	0.3	0.4	0.4	24.4	4.3

※ 上記の各収益には、新型コロナウイルス関係補助金は含まれていない。

※ 構成比率は、医業・介護収益に占める比率。

※ R3年度、R4年度のデータは、第24回医療経済実態調査の結果から引用

職種別給与の平均と中央値、伸び率①

■一般病院(全体)

(単位:円、%)

	R5年度		R6年度		平均給料計の 伸び率	中央値の 伸び率
	平均給料計	中央値	平均給料計	中央値		
病院長	26,424,404	23,416,697	25,870,489	23,102,702	▲ 2.1	▲ 1.3
医師	14,810,849	16,963,635	14,845,784	17,004,495	0.2	0.2
歯科医師	12,376,684	12,149,588	12,910,291	12,531,496	4.3	3.1
薬剤師	5,691,737	5,693,002	5,811,246	5,800,004	2.1	1.9
看護職員	5,280,590	5,025,105	5,407,673	5,090,703	2.4	1.3
看護補助職員	3,325,462	3,266,912	3,444,411	3,385,815	3.6	3.6
医療技術員	4,741,929	4,491,429	4,816,071	4,581,962	1.6	2.0
歯科衛生士	4,020,870	4,017,249	4,204,151	4,144,468	4.6	3.2
歯科技工士	5,276,601	5,266,591	5,222,701	4,938,048	▲ 1.0	▲ 6.2
事務職員	4,279,270	4,167,161	4,379,346	4,260,128	2.3	2.2
その他職員	3,839,058	3,593,131	3,875,919	3,702,515	1.0	3.0

回答施設数
622
621
124
618
641
563
628
150
12
639
438

■一般病院(医療法人)

(単位:円、%)

	R5年度		R6年度		平均給料計の 伸び率	中央値の 伸び率
	平均給料計	中央値	平均給料計	中央値		
病院長	29,739,818	25,217,268	29,004,897	25,200,000	▲ 2.5	▲ 0.1
医師	15,938,982	17,588,369	15,767,114	17,500,450	▲ 1.1	▲ 0.5
歯科医師	10,734,705	10,736,830	11,396,888	11,740,232	6.2	9.3
薬剤師	5,338,469	5,430,511	5,395,961	5,478,997	1.1	0.9
看護職員	4,658,660	4,652,677	4,766,323	4,730,572	2.3	1.7
看護補助職員	3,236,466	3,231,238	3,328,849	3,291,405	2.9	1.9
医療技術員	4,191,494	4,203,952	4,229,911	4,229,797	0.9	0.6
歯科衛生士	3,395,407	3,537,549	3,529,727	3,700,000	4.0	4.6
歯科技工士	—	—	—	—	—	—
事務職員	3,856,006	3,876,665	3,921,275	3,914,899	1.7	1.0
その他職員	3,374,660	3,291,694	3,407,858	3,353,253	1.0	1.9

回答施設数
338
332
35
329
346
322
334
51
0
345
238

※ 中央値については保険局医療課において集計。

職種別給与の平均と中央値、伸び率②

■一般診療所(医療法人)

(単位:円、%)

	R5年度		R6年度		平均給料計の 伸び率	中央値の 伸び率
	平均給料計	中央値	平均給料計	中央値		
院長	27,813,768	22,300,000	28,978,974	22,800,000	4.2	2.2
医師	10,372,418	10,303,643	10,989,889	11,650,276	6.0	13.1
薬剤師	6,435,106	5,100,000	6,610,790	4,978,398	2.7	▲ 2.4
看護職員	4,083,809	3,930,672	4,131,716	3,957,711	1.2	0.7
看護補助職員	2,859,104	2,910,763	2,916,984	2,935,585	2.0	0.9
医療技術員	4,188,353	4,177,505	4,273,294	4,163,013	2.0	▲ 0.3
事務職員	3,332,597	3,212,774	3,388,640	3,264,400	1.7	1.6
その他職員	2,770,754	2,535,760	2,830,601	2,638,416	2.2	4.0

回答施設数
1057
347
31
954
194
304
943
210

■歯科診療所(医療法人)

(単位:円、%)

	R5年度		R6年度		平均給料計の 伸び率	中央値の 伸び率
	平均給料計	中央値	平均給料計	中央値		
院長	14,783,862	12,000,000	14,584,730	12,000,000	▲ 1.3	0.0
歯科医師	6,806,674	6,294,959	6,461,036	5,957,424	▲ 5.1	▲ 5.4
歯科衛生士	3,285,184	3,418,785	3,380,572	3,457,770	2.9	1.1
歯科技工士	4,584,799	4,969,100	4,777,556	5,030,000	4.2	1.2
歯科業務補助者	2,583,476	2,922,082	2,670,801	2,963,000	3.4	1.4
事務職員	3,234,936	2,842,597	3,279,550	2,865,038	1.4	0.8
その他職員	2,185,323	2,628,528	2,051,611	2,576,207	▲ 6.1	▲ 2.0

回答施設数
106
48
98
17
65
37
13

■保険薬局(法人)

(単位:円、%)

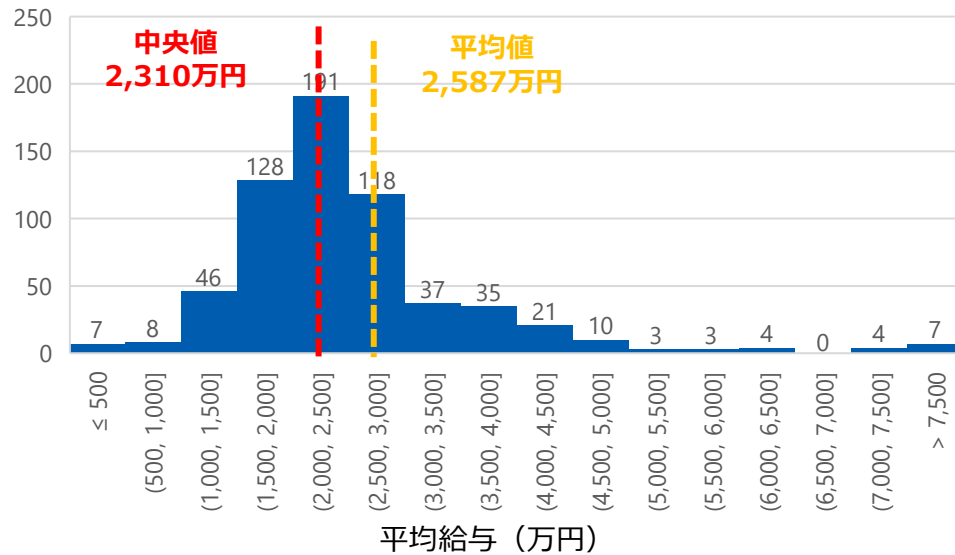
	R5年度		R6年度		平均給料計の 伸び率	中央値の 伸び率
	平均給料計	中央値	平均給料計	中央値		
管理薬剤師	7,248,905	6,680,952	7,261,788	6,680,625	0.2	0.0
薬剤師	4,790,851	4,867,849	4,802,997	4,926,026	0.3	1.2
事務職員	2,693,676	2,790,819	2,720,204	2,872,021	1.0	2.9
その他職員	1,857,567	1,930,911	1,904,397	1,956,495	2.5	1.3

回答施設数
854
666
796
97

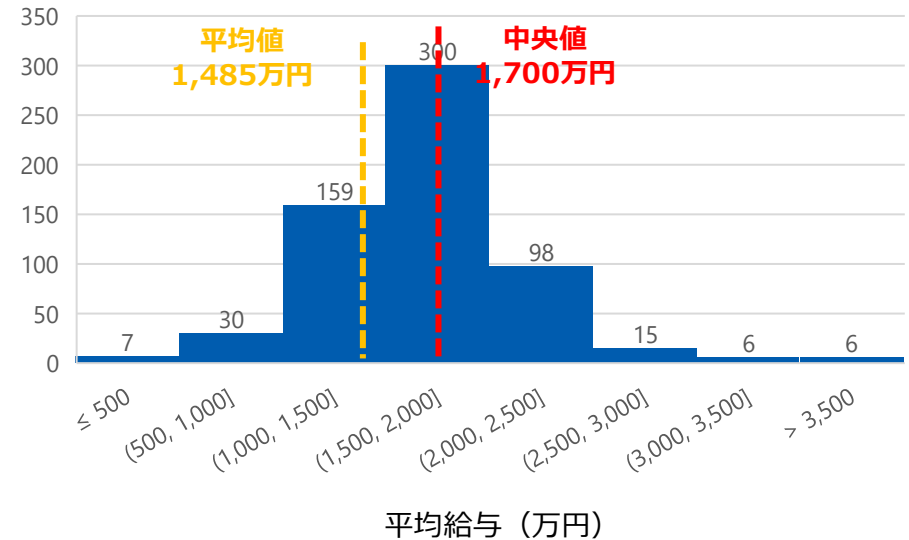
※ 中央値については保険局医療課において集計。

病院長（院長）・医師の平均給与について(令和6年度)

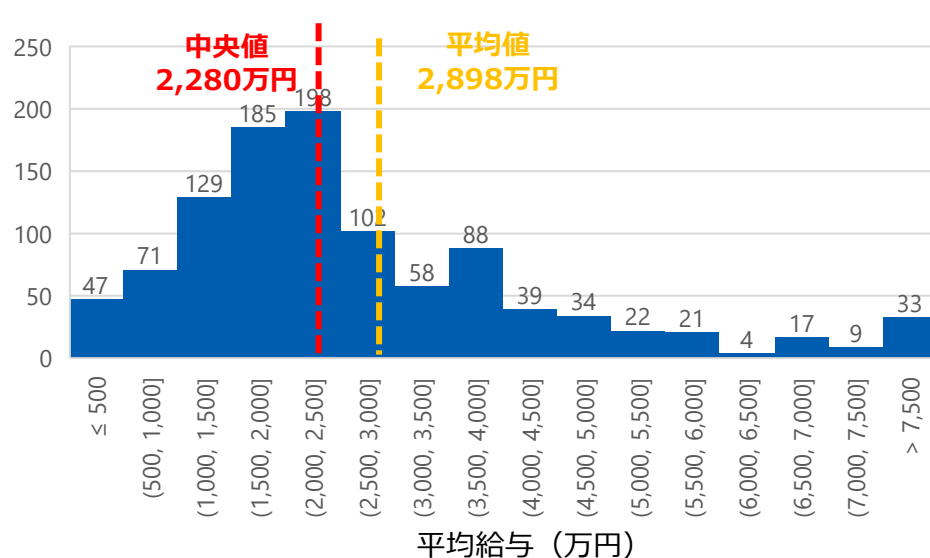
【一般病院（全体）の病院長の平均給与の分布】



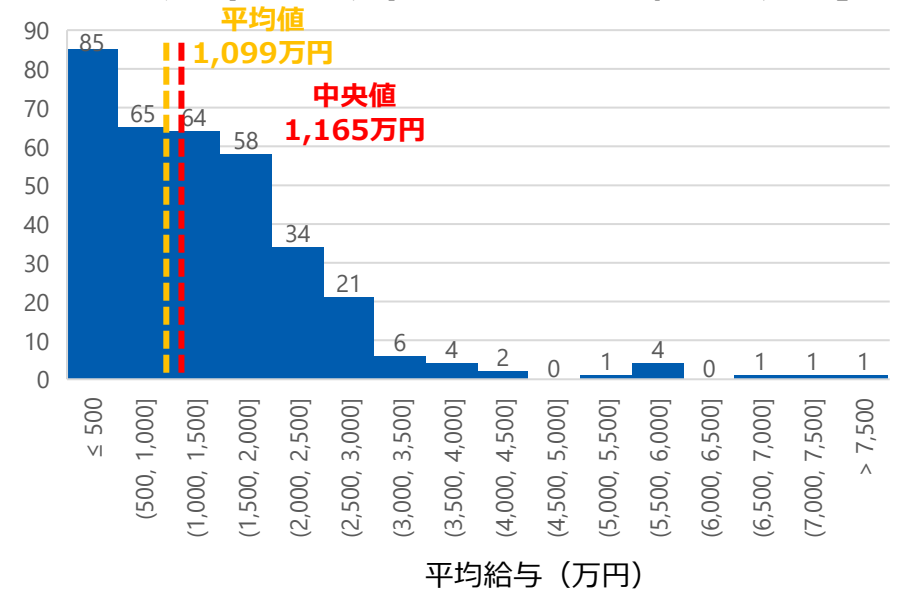
【一般病院（全体）の医師の平均給与の分布】



【一般診療所（医療法人）の院長の平均給与の分布】



【一般診療所（医療法人）の医師の平均給与の分布】



注）一般病院（集計1）、一般診療所（集計2）における平均給料年（度）額と賞与の合計を用い、医療課にて作成。

年度別の資産・負債の状況①

■一般病院(全体)

金額(千円)、増減率(%)	金額(千円)						増減率(%)		
	R元年度	R2年度	R3年度	R4年度	R5年度	R6年度	R元→2年度	R3→4年度	R5→6年度
流動資産	1,285,069	1,513,065	1,703,514	1,778,404	1,808,392	1,705,448	17.7	4.4	▲5.7
固定資産	3,013,382	3,032,666	3,093,195	3,134,728	3,642,862	3,708,700	0.6	1.3	1.8
繰延資産	33,317	32,840	22,441	23,882	63,385	50,483	▲1.4	6.4	▲20.4
資産合計	4,331,769	4,578,570	4,819,150	4,937,014	5,514,640	5,464,631	5.7	2.4	▲0.9
流動負債	825,049	860,752	841,669	832,276	894,670	927,341	4.3	▲1.1	3.7
固定負債	2,031,728	2,106,691	2,179,129	2,167,468	2,467,802	2,443,176	3.7	▲0.5	▲1.0
(うち)長期借入金	1,299,655	1,345,752	1,294,649	1,255,522	1,551,480	1,575,181	3.5	▲3.0	1.5
負債合計	2,856,777	2,967,443	3,020,798	2,999,743	3,362,472	3,370,517	3.9	▲0.7	0.2
資本合計	1,474,992	1,611,127	1,798,352	1,937,271	2,152,167	2,094,113	9.2	7.7	▲2.7
施設数	726		664		688		726	664	688

■一般診療所(全体)

金額(千円)、増減率(%)	金額(千円)						増減率(%)		
	R元年度	R2年度	R3年度	R4年度	R5年度	R6年度	R元→2年度	R3→4年度	R5→6年度
流動資産	91,965	97,739	103,226	109,455	112,183	110,939	6.3	6.0	▲1.1
固定資産	78,902	78,636	84,855	86,473	84,486	85,720	▲0.3	1.9	1.5
繰延資産	711	761	1,765	2,092	2,090	2,080	7.0	18.5	▲0.5
資産合計	171,577	177,137	189,847	198,020	198,758	198,740	3.2	4.3	0.0
流動負債	17,634	17,418	25,167	25,798	21,823	20,871	▲1.2	2.5	▲4.4
固定負債	30,279	35,405	41,301	39,102	40,114	39,101	16.9	▲5.3	▲2.5
(うち)長期借入金	24,053	27,974	35,090	32,412	33,455	32,086	16.3	▲7.6	▲4.1
負債合計	47,913	52,822	66,468	64,899	61,936	59,971	10.2	▲2.4	▲3.2
資本合計	123,665	124,314	123,379	133,121	136,822	138,768	0.5	7.9	1.4
施設数	1,162		1,856		1,808		1,162	1,856	1,808

年度別の資産・負債の状況②

■ 歯科診療所(全体)

金額(千円)、増減率(%)	金額(千円)						増減率(%)		
	R元年度	R2年度	R3年度	R4年度	R5年度	R6年度	R元→2年度	R3→4年度	R5→6年度
流動資産	31,702	41,568	40,669	40,176	41,638	40,937	31.1	▲1.2	▲1.7
固定資産	34,475	33,986	32,843	33,225	36,872	38,303	▲1.4	1.2	3.9
繰延資産	822	786	1,017	913	1,660	1,542	▲4.4	▲10.2	▲7.1
資産合計	66,999	76,340	74,529	74,313	80,171	80,781	13.9	▲0.3	0.8
流動負債	9,227	9,669	9,637	9,380	11,423	11,256	4.8	▲2.7	▲1.5
固定負債	19,630	27,353	26,857	26,348	31,512	30,108	39.3	▲1.9	▲4.5
(うち)長期借入金	16,354	23,651	23,975	23,411	27,833	26,296	44.6	▲2.4	▲5.5
負債合計	28,857	37,022	36,494	35,728	42,934	41,365	28.3	▲2.1	▲3.7
資本合計	38,142	39,318	38,036	38,586	37,236	39,417	3.1	1.4	5.9
施設数	276		415		343		276	415	343

■ 保険薬局(全体)

金額(千円)、増減率(%)	金額(千円)						増減率(%)		
	R元年度	R2年度	R3年度	R4年度	R5年度	R6年度	R元→2年度	R3→4年度	R5→6年度
流動資産	60,200	60,434	93,974	99,279	63,586	65,338	0.4	5.6	2.8
固定資産	27,200	26,735	48,511	48,177	22,212	22,855	▲1.7	▲0.7	2.9
繰延資産	861	367	4,830	5,450	935	1,023	▲57.4	12.8	9.4
資産合計	88,260	87,536	147,315	152,905	86,733	89,216	▲0.8	3.8	2.9
流動負債	33,212	33,824	67,161	70,303	45,078	48,423	1.8	4.7	7.4
固定負債	14,289	15,646	18,420	18,216	15,237	14,872	9.5	▲1.1	▲2.4
(うち)長期借入金	10,881	12,161	12,837	12,271	12,536	11,966	11.8	▲4.4	▲4.5
負債合計	47,501	49,470	85,581	88,520	60,316	63,295	4.1	3.4	4.9
資本合計	40,759	38,066	61,734	64,386	26,417	25,921	▲6.6	4.3	▲1.9
施設数	814		1,064		997		814	1,064	997