

令和8年患者調査

オンライン回答のご案内（簡易ガイド）

～ インターネットで回答・提出できます！ ～

調査票は、お手元のパソコンで、インターネットを利用して、
オンライン調査システムから回答・提出ができます。是非ご利用ください。

回答方法は2種類あり、どちらかをお選びいただくことが可能です。

HTML形式 … WEBブラウザ上で回答（専用ソフト不要）

Excel形式 … ダウンロードして回答（使い慣れた環境での入力が可能）



メリット1 調査票の郵送が不要、操作も簡単です

メリット2 入力漏れチェックなどの各種機能により記入の負担が軽減されます

- 入力チェック機能で、入力方法をサポート。回答漏れ・誤りを防止します。
 - 入力補助機能(※)により、手書き作業がなくなり記入負担が軽減されます。
- ※ テキストデータ読み込み機能(全ての調査票)、レセプト情報読み込み機能(病院偶数票)、DPCデータ読み込み機能(病院退院票)

メリット3 暗号化通信等によりセキュリティも安全です

- データの送受信は、暗号化通信により保護されているため、回答情報が外部に漏れることはありません。
- オンライン調査システムには、ID・パスワード等により許可された統計担当職員しかアクセスできないため、回答内容が他の人に見られることはありません。

推奨利用環境

(令和8年6月時点)

OS	ブラウザ	表計算ソフト ※2 (Excel調査票をご利用の場合のみ)
Windows 11 ※1	Firefox 151 Google Chrome 148 Microsoft Edge 148	Excel for Microsoft 365 Microsoft Office Excel 2024 Microsoft Office Excel 2021
macOS 26	Safari 26	—

最新の推奨環境は、
政府統計オンライン調査総合窓口
の「推奨環境」(https://www.e-survey.go.jp/recommended_env)
をご確認ください。

(※1)「デスクトップモード」の場合に限ります。
(※2) 表計算ソフトにおける注意事項は以下のとおりです。
・ Microsoft Office Excel 以外の表計算ソフトには対応していません。
・ Excel のマクロ機能を有効にする必要があります。
Microsoft 365又はExcel 2024をご利用の場合、ActiveXコントロールの無効状態によって、マクロ機能が無効となっている場合があります。
対応方法は、政府統計オンライン調査総合窓口の「推奨環境」(上記URL)よりご確認ください。
また、Excelのマクロ機能が有効な場合においても、ご利用の環境により回答送信できない場合(※)があります。
(※)例えば、企業内ネットワークにおいて仮想ブラウザが採用されている場合等が想定されます。

オンライン回答についてご不明な点は、下記にお問い合わせください



- 【お問い合わせ先】 令和8年患者調査コールセンター
- 【フリーダイヤル】 0120-677-881
- 【開設期間】 8月3日(月)～11月30日(月)
- 【受付時間】 月～金曜日(祝日を除く) 午前9時～午後6時

※ 厚生労働省ホームページにおいても、オンライン回答関連のマニュアルなどがご覧いただけます。
<https://www.mhlw.go.jp/toukei/list/10-20.html>
→ アクセス後、「令和8年患者調査にご協力ください」をクリックください。

オンライン調査システムによる回答の流れ(簡易版)

- 本資料は、オンライン回答を利用いただく際の主な手順を簡易ガイドとしてまとめたものです。
- 詳細な手順は、厚生労働省ホームページやオンライン調査システム(P.4)に掲載の「電子調査票利用ガイド」をご参照ください。

STEP 1 オンライン調査システムにログイン

8月下旬から
ログイン可能

1-1. 事前準備

ログインに必要な情報が記載された書類「調査へのご協力のお願い」をお手元にご用意ください。

- 保健所より届いた調査書類に同封しております。
- 書類を紛失し、ログイン情報が分からなくなった場合は、本冊子表紙に記載のコールセンターへご連絡ください。

ログイン情報が記載されています

政府統計コード	
調査対象者ID	
初回パスワード	

厚生労働省
調査へのご協力のお願い
(令和8年患者調査)

政府統計共同利用システムのオンライン調査システムにより調査票を提出する場合のログイン情報は、以下のとおりです。(すべて半角英数字)

政府統計コード	
調査対象者ID	
初回パスワード	
変更後パスワード	
メモ欄	

※ 令和8年8月下旬から、ログインが可能となる予定です。
提出方法等は、個別の「オンライン調査のご案内」をご確認ください。
※ 初回ログイン時に、システムからパスワードの変更を求められます。
次回ログイン時は変更後のパスワードでログインを行いますので、忘れないようご注意ください。

1-2. 政府統計オンライン調査総合窓口へアクセス

- 1 インターネットブラウザのアドレスバーに「<https://www.e-survey.go.jp/>」と入力し、政府統計オンライン調査総合窓口へ接続します。
- 2 トップページが表示されたら、「ログイン画面へ」ボタンを押します。

政府統計オンライン調査総合窓口

オンライン調査トップ

政府統計オンライン調査総合窓口

重要なお知らせ

- Excel電子調査票に回答する調査対象者の皆様へ
電子調査票ファイルの上部にマクロの実行がブロックされた旨のメッセージが表示される場合は、こちらの対処方法をご確認ください。

お知らせ

2 ログイン画面へ

当サイトは、暗号化通信により保護されています。
初めてこのサイトをご利用になる方へ

1-3. ログイン

ログイン画面が表示されます。

- 1 1-1で用意した「調査へのご協力のお願い」に印字された以下のログイン情報を半角で入力します。
「政府統計コード」(※)
※『調査名から選択する場合はこちら』のリストから「患者調査」を選択することで自動入力も可能
「調査対象者ID」
「初回パスワード」
- 2 「ログイン」ボタンを押します。

政府統計オンライン調査総合窓口へのログイン

ログイン情報

ログインするためには、あらかじめ配布されたオンライン調査に関する説明資料に記載されている情報が必要です。
政府統計コード、調査対象者ID、パスワードはすべて半角で入力してください。

1

政府統計コード	必須	9N8M	次回から入力省略
調査対象者ID	必須	123abc	調査名から選択する場合はこちら
パスワード	必須	45de67fg	次回から入力省略

↑ 選択後、上の入力欄に自動的にコードが入力されます。
患者調査

パスワードを表示する
パスワードを忘れてしまった場合はこちらへ

2

ログイン

ログインに必要な情報は、統計調査によって異なります。
ログインに必要な情報をお持ちでない方は、システムを利用いただけません。
パスワード入力を5回連続すると一時的にログインできなくなりますのでご注意ください。



- 連続して5回ログインに失敗すると、ロックがかかります。その場合は、一定時間(約5分)経過してから、再度ログインください。
- 2回目以降にログインする際は、1-4で変更したパスワードを入力してください。

1-4. パスワードの変更（初回ログイン時のみ）

初回ログイン時は、パスワードの変更が必要です。

- 1 新しいパスワードを入力します。
- 2 「変更」ボタンを押します。

パスワード変更 > 連絡先登録 > 連絡先確認・変更 > 調査票一覧

パスワードの変更

パスワード情報

配布されたパスワードは、仮のパスワードですので、変更をお願いいたします。
変更後のパスワードは、次回ログインの際に必要となりますので、ご自身で適切に管理してください。

新パスワード 必須 パスワードを表示する

新パスワード (確認用) 必須

2



- 変更後のパスワードは、2度目以降のログイン時に使用します。
- 変更後のパスワードのメモ等は、不正アクセス防止のため第三者の目に触れないよう大切に保管してください。
- 変更したパスワードを忘れた場合は、1-3のログイン画面の「パスワードを忘れてしまった場合はこちらへ」から再発行手続きを行ってください。（再発行の際は、1-5の連絡先情報でメールアドレスの登録が必須です。）

1-5. 連絡先情報の登録（初回ログイン時のみ）

- 1 連絡先情報を入力します。
※ 登録されたメールアドレスは、政府統計オンラインシステムから調査票の回答受付状況、パスワード再発行などの連絡のために使用されます。
- 2 「登録」ボタンを押します。
- 3 登録した情報を確認します。
- 4 登録内容に誤りがなければ、「調査票一覧」ボタンを押します。

パスワード変更 > 連絡先登録 > 連絡先確認・変更 > 調査票一覧

連絡先情報の登録

i パスワードを変更しました。

連絡先情報

連絡先情報を入力後、「登録」ボタンをクリックしてください。
ここで登録されたメールアドレス等は、調査票の受付状況メールの送信など皆様への連絡に使用します。
※メールの受信制限設定を行っている場合、「e-survey.go.jp」からのメールを受信可能な状態に設定していただくようお願いいたします。

メールアドレス (半角60文字以内)

2

パスワード変更 > 連絡先登録 > 連絡先確認・変更 > 調査票一覧

連絡先情報の確認

連絡先情報

登録いただいた連絡先情報は以下のとおりです。
確認いただき、よろしければ、「調査票一覧へ」ボタンをクリックしてください。
表示内容に変更がある場合には、「連絡先変更へ」ボタンをクリックしてください。

メールアドレス

4

STEP 2 電子調査票の選択

- オンライン回答する電子調査票や提出期限等の情報が「調査票の一覧」画面に表示されます。
- **HTML形式とExcel形式のどちらかを選択して(両方に回答する必要はありません)**、「電子調査票利用ガイド」をご参照の上、ご回答ください。
(点線部分の参考資料欄よりダウンロードできます。厚生労働省ホームページにも掲載。)

※ 提出期限を超過するとオンラインで回答出来なくなりますのでご注意ください。
その際は紙の調査票かCD-R等で提出ください。

※画面イメージ(実際の公開時では一部異なる場合があります。)

調査票の一覧

患者調査

回答する電子調査票をクリックしてください。

電子調査票の絞り込み

選択可能な電子調査票をすべて選択 / 解除

選択	実施時期	電子調査票 ?	ファイル形式	提出期限	状況	回答日時	参考資料等
<input type="checkbox"/>	令和8年患者調査	↓ 令和8年患者調査 電子調査票 (病院票・Excel)	Excel(マクロあり)形式	20XX-XX-XX	未回答		↓ 電子調査票利用ガイド
<input type="checkbox"/>	令和8年患者調査	↓ 令和8年患者調査 電子調査票 (一般診療所票・Excel)	Excel(マクロあり)形式	20XX-XX-XX	未回答		↓ 電子調査票利用ガイド
<input type="checkbox"/>	令和8年患者調査	↓ 令和8年患者調査 電子調査票 (歯科診療所票・Excel)	Excel(マクロあり)形式	20XX-XX-XX	未回答		↓ 電子調査票利用ガイド
<input type="checkbox"/>	令和8年患者調査	<input type="checkbox"/> 令和8年患者調査 電子調査票 (病院票・HTML)	HTML形式	20XX-XX-XX	未回答		↓ 電子調査票利用ガイド
<input type="checkbox"/>	令和8年患者調査	<input type="checkbox"/> 令和8年患者調査 電子調査票 (一般診療所票・HTML)	HTML形式	20XX-XX-XX	未回答		↓ 電子調査票利用ガイド
<input type="checkbox"/>	令和8年患者調査	<input type="checkbox"/> 令和8年患者調査 電子調査票 (歯科診療所票・HTML)	HTML形式	20XX-XX-XX	未回答		↓ 電子調査票利用ガイド

HTML形式 または Excel形式 のどちらかを選択

HTML形式

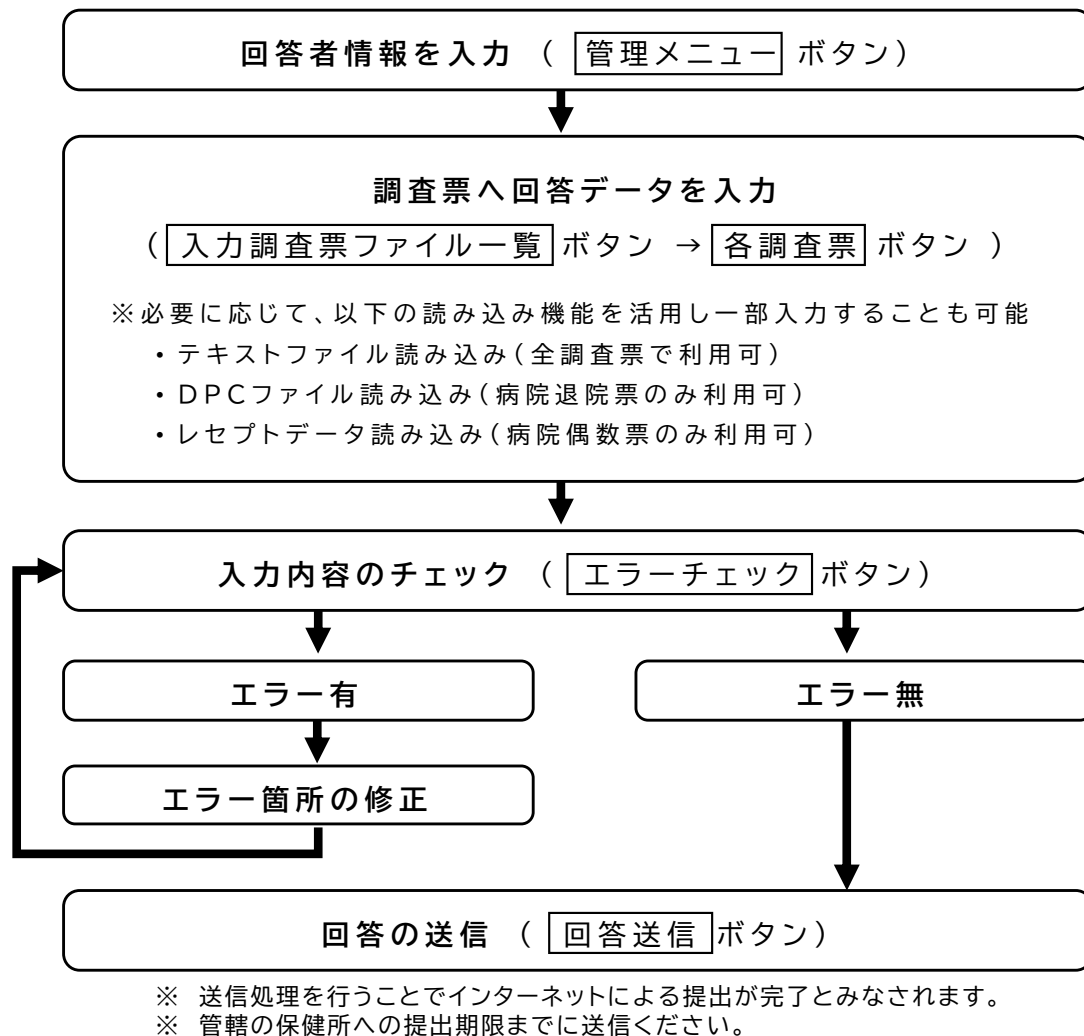
- 1 該当する電子調査票をクリック。
- 2 **STEP 3-1** へ進む。

Excel形式

- 1 該当する電子調査票をクリック。
- 2 ファイルのダウンロードが始まりますので、「ダイアログを閉じる」ボタンをクリック。
- 3 任意の保存先 (デスクトップなど) を指定し、保存します。
- 4 **STEP 3-2** へ進む。

STEP 3-1 回答入力・送信（HTML形式）

※操作の詳細は、「STEP2 電子調査票の選択」でダウンロードした「電子調査票利用ガイド」をご確認ください。



⚠ 入力データは、こまめに一時保存を！

HTML形式の調査票は、セキュリティの関係上、
操作しないまま一定時間(50分程度)経過すると、自動的にタイムアウトとなり、
一時保存していない入力中の内容は消えてしまいます。
「一時保存」ボタンをクリックして、データをこまめに保存していただくことをおすすめします。

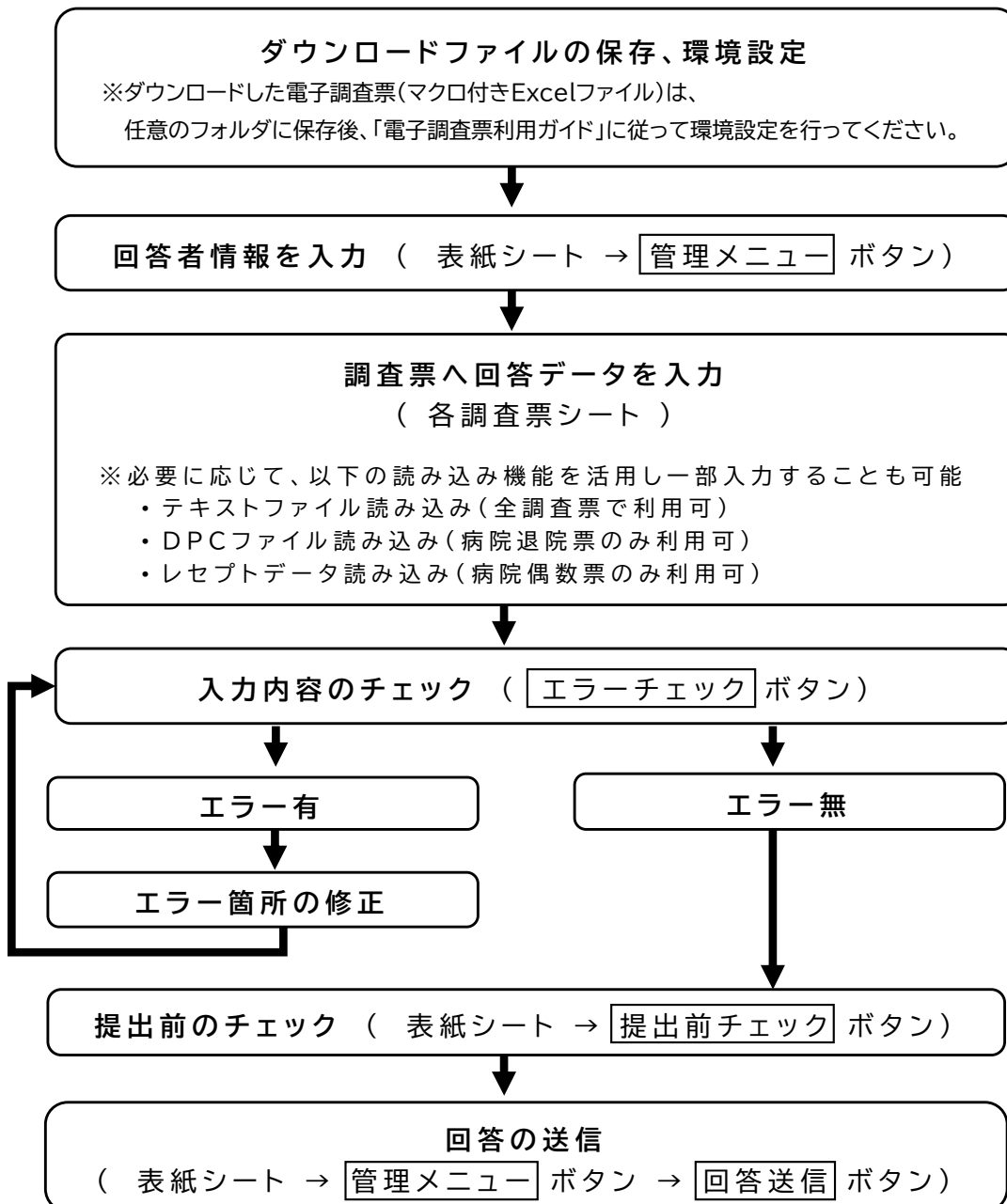
⚠ 「調査票一覧へ」のボタン使用について

「調査票一覧へ」ボタンを押すと、回答を中断し、STEP2の【調査票の一覧画面】へ戻ります。
このとき、一時保存していない入力中の内容は保存されませんので、
必要に応じて、「一時保存」ボタンをクリックして一時保存するようにしてください。

STEP 3-2

回答入力・送信（Excel形式）

※操作の詳細は、「STEP2 電子調査票の選択」でダウンロードした「電子調査票利用ガイド」をご確認ください。



- ※ 回答送信時にパスワードの入力を求められますので、STEP1の1-4で設定したパスワードを入力してください。
- ※ 送信処理を行うことでインターネットによる提出が完了とみなされます。
- ※ 管轄の保健所への提出期限までに送信ください。



「回答送信」ボタンがうまく動作しない場合

通信環境・機器環境が適合していても、施設の情報セキュリティ環境により送信できないことがあります。

その場合は、政府統計オンライン調査システムにログイン後、回答入力済み調査票ファイルをアップロードして、回答を送信する方法をお試しください。(操作方法の詳細は、「電子調査票利用ガイド」を参照。)

それでもうまくいかない場合は、CD-R等にコピーし、郵送等にて提出してください。(提出方法は、「調査の手引き」を参照。)

STEP 4 回答データの受付確認

1 自動配信メールによる受付確認

- オンライン調査システムにて回答が正常に受け付けられた場合、STEP1の1-5で登録されたメールアドレスに「調査票回答の受付状況」メールが自動配信されます。(配信されるまでに時間がかかる場合があります。)
- メールにて、調査票回答を受け付けた旨が記載されていることを確認ください。

2 【調査票の一覧】画面による受付確認

- オンライン調査システムにて回答が正常に受け付けられた場合、【調査票の一覧】画面の状況欄に”回答済”と表示され、回答日時が表示されます。(状況が反映されるまでに時間がかかる場合があります。)

※画面イメージ(実際の公開時では一部異なる場合があります。)

調査票の一覧

患者調査

回答する電子調査票をクリックしてください。

電子調査票の絞り込み

選択可能な電子調査票をすべて選択/解除

選択	実施時期	電子調査票 ?	ファイル形式	提出期限	状況	回答日時	参考資料等
<input type="checkbox"/>	令和8年患者調査	↓ 令和8年患者調査電子調査票(病院票・Excel)	Excel(マクロあり)形式	20XX-XX-XX	未回答		↓ 電子調査票利用ガイド
<input type="checkbox"/>	令和8年患者調査	↓ 令和8年患者調査電子調査票(一般診療所票・Excel)	Excel(マクロあり)形式	20XX-XX-XX	未回答		↓ 電子調査票利用ガイド
<input type="checkbox"/>	令和8年患者調査	↓ 令和8年患者調査電子調査票(歯科診療所票・Excel)	Excel(マクロあり)形式	20XX-XX-XX	未回答		↓ 電子調査票利用ガイド
<input checked="" type="checkbox"/>	令和8年患者調査	☑ 令和8年患者調査電子調査票(病院票・HTML)	HTML形式	20XX-XX-XX	回答済	20XX-XX-XX 15:40	↓ 電子調査票利用ガイド
<input checked="" type="checkbox"/>	令和8年患者調査	☑ 令和8年患者調査電子調査票(一般診療所票・HTML)	HTML形式	20XX-XX-XX	一時保存済		↓ 電子調査票利用ガイド
<input checked="" type="checkbox"/>	令和8年患者調査	☑ 令和8年患者調査電子調査票(歯科診療所票・HTML)	HTML形式	20XX-XX-XX	未回答		↓ 電子調査票利用ガイド

未回答 … 未回答の場合
一時保存済 … 一時保存した状態の場合
回答済 … 回答を完了させた状態の場合



ログアウトについて

インターネットによるオンライン回答を終了し、政府統計オンライン調査システムからログアウトする場合は、画面右上の「ログアウト」ボタンをクリックしてください。
ブラウザの「戻る」や「×」ボタンなどで表示画面を移動すると、正常にログアウトが行われず、次回ログインが正しく行えない場合があります。

オンライン調査システムによる回答に関するよくあるお問い合わせ

Q1	変更後のパスワードを忘れてしまった。
A1	メールアドレスをご登録されている場合は、ご自身でパスワードの再発行を行うことが可能です。ログイン情報画面に表示されている「パスワードを忘れてしまった場合はこちらへ」から、パスワードの再発行をお願いいたします。 メールアドレスをご登録されていない場合や、登録したメールアドレスが不明な場合はパスワードの初期化を行いますので、本冊子表紙に記載のコールセンターまでお問い合わせください。
Q2	「連絡先情報」に誤ったメールアドレスを登録してしまった。
A2	政府統計オンライン調査総合窓口から再度ログインし、下記のいずれかからメールアドレスを変更することができます。 ① ログイン後に表示される「連絡先情報の確認」画面の「連絡先変更へ」ボタンをクリック ② 「調査票の一覧」画面の「パスワード・連絡先情報の変更」のリンク先をクリック
Q3	電子調査票の回答を行ったのに、受付完了のメールが届かない。
A3	オンライン回答した後、メールが届くまで、10分程度(目安)の時間を要する場合があります。10分経過してもメールが届かない場合には、政府統計オンライン調査総合窓口のログイン後に表示される連絡先情報に誤ったメールアドレスが登録されている可能性がありますので、登録したメールアドレスの確認が必要です。 なお、登録したメールアドレスは、ログイン後に表示される「連絡先情報の確認」画面で確認することができます。また、回答状況は、調査票の一覧画面でも確認できます。
Q4	送信した電子調査票の回答内容を訂正したい。
A4	<HTML形式の場合> 政府統計オンライン調査総合窓口でログインして、訂正したい調査票の名前をクリックした後に、「回答確認・更新(回答済みの調査票を表示する)」をクリックすると、入力済みの調査票が表示されますので、該当箇所を訂正した後に、回答送信ボタンを押してください。 訂正後は、管轄の保健所に、訂正したことをご連絡ください。 <Excel形式の場合> 回答した電子調査票がPCに保存されている場合は、その電子調査票を開いて該当箇所を訂正した後、再送信を行うことで、送信済の調査票が更新されます。その際、訂正がない調査票も含めた全ての調査票を再送信してください。 訂正後は、管轄の保健所に、訂正したことをご連絡ください。

その他のご不明な点については、厚生労働省ホームページに掲載しているQ&Aをご覧ください。本冊子表紙に記載のコールセンターまでお問い合わせください。



厚生労働省ホームページ「患者調査」
<https://www.mhlw.go.jp/toukei/list/10-20.html>

患者調査

検索

アクセス後、「令和8年患者調査にご協力ください」をクリックください。