

令和5年7月28日

【照会先】健康局結核感染症課  
感染症情報管理室長 横田 栄一  
課長補佐 杉原 淳

報道関係者 各位

## 新型コロナウイルス感染症（COVID-19）の発生状況等について

令和5年第29週（令和5年7月17日から令和5年7月23日まで）分の新型コロナウイルス感染症の発生状況を、別紙1のとおり取りまとめました。

また、G-MIS（医療機関等情報支援システム）における新型コロナウイルス感染症の新規入院患者数等についても、別紙2のとおり取りまとめましたので、あわせてお知らせします。

令和5年第30週（令和5年7月24日から令和5年7月30日まで）分については、8月4日（金）に公表予定です。

別紙1: 新型コロナウイルス感染症（COVID-19）定点当たり新規患者報告数等

別紙2: 新型コロナウイルス感染症（COVID-19）新規入院患者数等

参考: 新型コロナウイルス感染症（COVID-19）の過去のデータは[こちら](#)

## 新型コロナウイルス感染症(COVID-19)定点当たり報告数・都道府県別

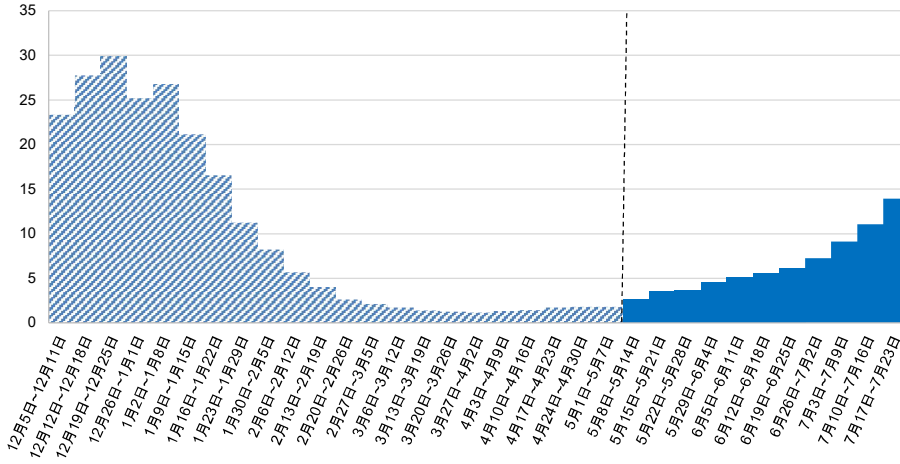
2023年第29週(7月17日～7月23日)

区分	新型コロナウイルス感染症(COVID-19)	
	報告数	定点当たり
北海道	1,971	8.92
青森県	350	5.83
岩手県	669	10.79
宮城県	1,360	14.95
秋田県	324	6.35
山形県	320	7.44
福島県	981	11.96
茨城県	1,703	14.19
栃木県	744	9.79
群馬県	745	8.66
埼玉県	3,126	11.98
千葉県	3,118	15.36
東京都	3,898	9.35
神奈川県	3,459	9.50
新潟県	1,090	12.98
富山県	376	7.83
石川県	916	19.08
福井県	421	10.79
山梨県	578	14.10
長野県	850	9.66
岐阜県	1,803	20.72
静岡県	1,973	14.19
愛知県	3,838	19.68
三重県	1,212	16.83
滋賀県	917	15.28
京都府	1,772	14.06
大阪府	4,028	13.56
兵庫県	2,502	12.57
奈良県	809	14.71
和歌山県	852	17.39
鳥取県	579	19.97
島根県	406	10.68
岡山県	1,062	12.64
広島県	1,548	13.82
山口県	1,004	14.99
徳島県	611	16.51
香川県	677	14.40
愛媛県	1,220	20.00
高知県	845	19.20
福岡県	3,700	18.69
佐賀県	1,070	27.44
長崎県	1,606	22.94
熊本県	1,764	22.05
大分県	1,225	21.12
宮崎県	1,419	24.47
鹿児島県	1,949	21.42
沖縄県	1,211	22.43
総数	68,601	13.91

## 新型コロナウイルス感染症(COVID-19)定点当たり報告数推移

区分	第25週	第26週	第27週	第28週	第29週
	6/19-6/25	6/26-7/2	7/3-7/9	7/10-7/16	7/17-7/23
北海道	5.23	6.03	6.73	8.45	8.92
青森県	4.22	4.48	4.35	4.05	5.83
岩手県	5.59	6.27	6.73	6.98	10.79
宮城県	4.67	6.05	7.87	10.12	14.95
秋田県	3.10	3.35	4.87	4.35	6.35
山形県	3.72	3.98	5.53	5.37	7.44
福島県	5.10	6.21	6.62	8.37	11.96
茨城県	6.48	7.52	7.90	10.33	14.19
栃木県	3.96	5.43	6.03	6.68	9.79
群馬県	3.85	4.45	5.23	7.18	8.66
埼玉県	7.18	7.25	8.87	9.54	11.98
千葉県	7.77	9.89	11.00	13.18	15.36
東京都	6.22	6.85	7.58	8.25	9.35
神奈川県	6.07	6.30	7.38	8.14	9.50
新潟県	4.14	4.98	6.88	7.88	12.98
富山県	4.02	3.71	4.58	6.04	7.83
石川県	5.85	6.94	9.23	13.08	19.08
福井県	3.72	4.23	5.15	6.90	10.79
山梨県	6.61	8.05	8.71	10.54	14.10
長野県	4.75	5.91	7.57	8.19	9.66
岐阜県	7.45	8.46	10.95	13.87	20.72
静岡県	5.81	6.58	8.12	10.77	14.19
愛知県	8.03	9.16	11.46	14.73	19.68
三重県	6.32	7.25	11.81	15.53	16.83
滋賀県	4.30	5.49	9.05	11.83	15.28
京都府	4.92	6.02	8.32	10.69	14.06
大阪府	5.16	5.93	7.87	10.22	13.56
兵庫県	4.82	5.78	8.36	10.74	12.57
奈良県	5.58	7.89	10.53	10.89	14.71
和歌山県	5.18	7.33	10.20	14.43	17.39
鳥取県	4.76	6.38	11.97	12.69	19.97
島根県	3.42	4.08	6.79	8.74	10.68
岡山県	3.68	5.12	7.36	9.29	12.64
広島県	4.71	6.88	9.46	11.12	13.82
山口県	4.55	5.88	8.75	11.12	14.99
徳島県	4.57	5.46	7.92	10.89	16.51
香川県	4.47	6.81	9.87	14.66	14.40
愛媛県	4.13	6.11	11.00	15.70	20.00
高知県	5.09	5.43	9.20	13.73	19.20
福岡県	5.76	7.21	10.85	12.93	18.69
佐賀県	7.00	9.44	15.33	23.05	27.44
長崎県	5.29	6.93	11.50	16.66	22.94
熊本県	8.75	9.58	11.99	15.93	22.05
大分県	4.14	6.28	11.76	16.47	21.12
宮崎県	7.22	9.66	16.00	20.79	24.47
鹿児島県	11.71	13.48	17.18	19.08	21.42
沖縄県	39.48	48.39	41.67	31.83	22.43
総数	6.13	7.24	9.14	11.04	13.91

新型コロナウイルス感染症定点当たり報告数(全国)推移



※5月7日以前の数値は、HER-SYSデータに基づく定点医療機関からの患者数(参考値)  
一部の都道府県については、都道府県の集計に基づく。

新型コロナウイルス感染症(COVID-19)定点当たり報告数・年代別

2023年第29週(7月17日～7月23日)

区分	新型コロナウイルス感染症(COVID-19)	
	報告数	定点当たり
10歳未満	11,427	2.32
10～14歳	8,632	1.75
15～19歳	5,442	1.10
20～29歳	7,248	1.47
30～39歳	7,024	1.42
40～49歳	8,198	1.66
50～59歳	7,828	1.59
60～69歳	5,139	1.04
70～79歳	4,132	0.84
80歳以上	3,531	0.72
総数	68,601	13.91

新型コロナウイルス感染症(COVID-19)定点当たり報告数・年代別推移

区分	第25週	第26週	第27週	第28週	第29週
	6/19-6/25	6/26-7/2	7/3-7/9	7/10-7/16	7/17-7/23
10歳未満	0.86	1.08	1.54	1.93	2.32
10～14歳	0.69	0.81	1.18	1.53	1.75
15～19歳	0.56	0.60	0.72	0.99	1.10
20～29歳	0.71	0.83	0.98	1.05	1.47
30～39歳	0.65	0.76	0.92	1.08	1.42
40～49歳	0.74	0.85	1.07	1.27	1.66
50～59歳	0.72	0.87	1.03	1.19	1.59
60～69歳	0.47	0.56	0.68	0.78	1.04
70～79歳	0.39	0.47	0.56	0.66	0.84
80歳以上	0.34	0.41	0.45	0.56	0.72
総数	6.13	7.24	9.14	11.04	13.91

※年代別の定点当たり報告数は小数点以下第3位を四捨五入しているため、合計しても、必ずしも総数とは一致しない。

※「HER-SYSデータに基づく報告数」(以下、「本データ」という。)  
 ・感染症法上の新型インフルエンザ等感染症としての新型コロナウイルス感染症について、全ての医療機関に日々報告を求めている令和4年10月3日から令和5年5月7日までの期間の報告数を集計した値であり、  
 ・都道府県が5類感染症としてCOVID-19の定点把握を開始した令和5年5月8日時点で各自治体が指定した「インフルエンザ/COVID-19定点」(以下、「定点」という。)のリストに基づき抽出したものである。  
 ※ただし、本データはHER-SYS上、当該リストからの報告として確認された数のみを集計しており、自治体による代行入力等により外来医療機関名が入力されていない場合など、必ずしも全てを網羅できている値ではない点について留意する必要がある。  
 ※また、都道府県によっては、独自システムで日々報告を集計していた場合があり、本データにおいては、都道府県が独自システムで集計したデータの使用を希望する場合は、都道府県の独自の集計データを採用している。  
 ※本データにおける「定点当たりの報告数」は、上記により集計された報告数を令和5年5月8日時点で各自治体が指定した定点の数で割ることで算出している。なお、5類感染症の「定点当たりの報告数」の計算では、当該週に報告を行った定点(患者数がゼロであった場合、ゼロ報告を行った定点を含む。)の数で割ることで算出を行っており、分母が必ずしも一致しない可能性がある点に留意が必要である。  
 ※今回抽出に使用した定点は令和5年5月8日時点のものであるが、定点は、地域の実情に応じて、変更される可能性がある。  
 ※令和5年6月9日公表時の18週の数については、令和5年5月19日の公表後に追加のデータ修正の申し出があった都道府県(北海道、和歌山県、岡山県、山口県)については、修正を行っている。

## G-MIS における新型コロナウイルス感染症（COVID-19）新規入院患者数等

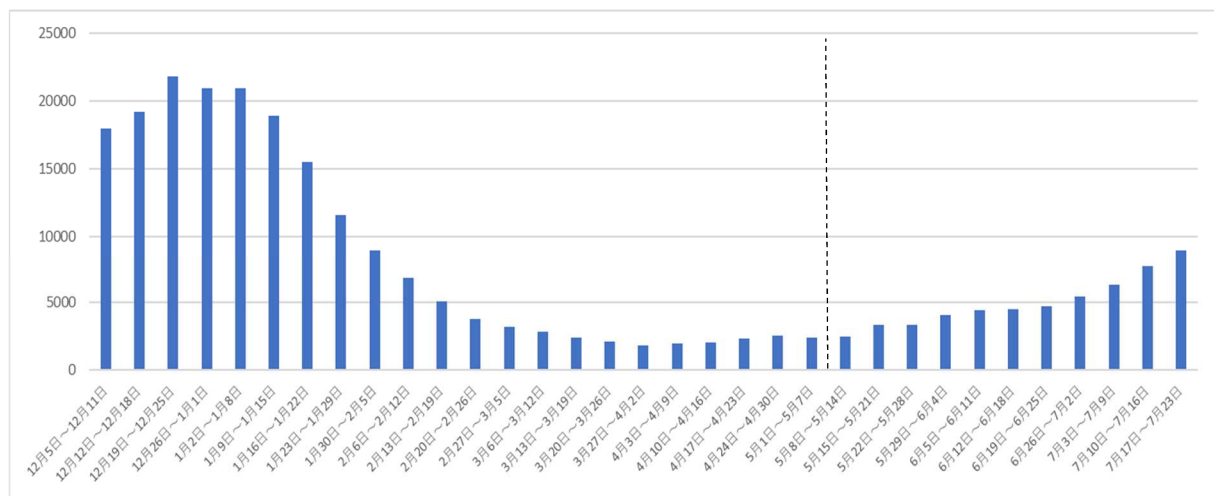
令和 5 年 7 月 25 日 15 時時点

## 週当たり新規入院患者数等の速報値

報告週	新規入院患者数 (合計値)	報告週	ICU 入院中の患者数 (7 日間平均) (注)	ECMO または人工呼 吸器管理中の患者数 (7 日間平均)
第 25 週(6/19 - 6/25)	4,751	第 25 週(6/19 - 6/25)	88	52
第 26 週(6/26 - 7/2)	5,494	第 26 週(6/26 - 7/2)	93	53
第 27 週(7/3 - 7/9)	6,320	第 27 週(7/3 - 7/9)	91	51
第 28 週(7/10 - 7/16)	7,702	第 28 週(7/10 - 7/16)	93	50
第 29 週(7/17 - 7/23)	8,983	第 29 週(7/17 - 7/23)	130	68

注) ICU とは、特定集中治療室管理料、救命救急入院料を算定している病床を指す。

## 週当たり新規入院患者数推移（2022 年 12 月 5 日～2023 年 7 月 23 日）



出典：医療機関等情報支援システム（G-MIS）

注) 集計には G-MIS に入力されているデータをそのまま用いていること、また、遅れて報告されたり修正されたりする必要があるため集計値は暫定値であることに注意が必要である。また、直近 2 週間のデータについては、前週公表したものも含め更新している。

(参考) G-MIS 関連ページ

[https://www.mhlw.go.jp/stf/seisakunitsuite/bunya/0000121431\\_00130.html](https://www.mhlw.go.jp/stf/seisakunitsuite/bunya/0000121431_00130.html)