

ចំពោះអ្នកបាត់បង់ការងារ

◆ សៀវភៅណែនាំនេះមានសរសេរប្រកាសសំខាន់ៗជាពិសេសសម្រាប់អ្នកបាត់បង់ការងារ។ សម្រាប់ព័ត៌មានលម្អិតសូមសាកសួរមកហេឡូវើក (ការិយាល័យសុវត្ថិភាពការងារសាធារណៈ)។ បន្ថែមពីនេះ សូមអានខាងក្រោយ"តារាងបាត់បង់ការងារ-2" ជាមួយគ្នាផងដែរ។

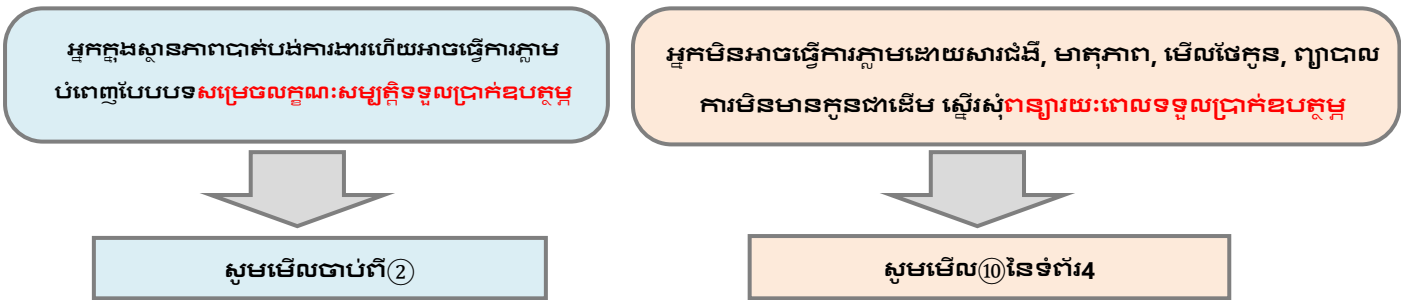
※សម្រាប់បែបបទទទួលបានប្រាក់ឧបត្ថម្ភ ចាំបាច់មានឯកសារបញ្ជាក់អត្តសញ្ញាណឧបត្ថម្ភ(អត្តសញ្ញាណប័ណ្ណជាដើម)។

① ប្រាក់ឧបត្ថម្ភអ្នកស្វែងរកការងារដែលមានធានារ៉ាប់រងការងារ

ប្រាក់ឧបត្ថម្ភការបាត់បង់ការងារជាដើមដែលមានធានារ៉ាប់រងការងារ ជាប្រាក់ឧបត្ថម្ភដែលរួមមាន "ប្រាក់ឧបត្ថម្ភអ្នកស្វែងរកការងារ" ដើម្បីជួយដល់សកម្មភាពស្វែងរកការងាររបស់អ្នកបាត់បង់ការងារ អាចបន្តជីវិតដោយស្មើភាព និងអាចជាប់ចាប់ផ្តើមការងារឡើងវិញទោះជាថ្ងៃក្រោយ។ ក្នុង "ប្រាក់ឧបត្ថម្ភអ្នកស្វែងរកការងារ" មានដូចជា "ប្រាក់ឧបត្ថម្ភគោល"ចំពោះអ្នកមានធានារ៉ាប់រងទូទៅ, "ប្រាក់ឧបត្ថម្ភអ្នកស្វែងរកការងារអាយុច្រើន" ចំពោះអ្នកមានធានារ៉ាប់រងអាយុច្រើន(※1), "ប្រាក់ឧបត្ថម្ភលើករណីពិសេស"ចំពោះអ្នកមានធានារ៉ាប់រងករណីពិសេសការងាររយៈពេលខ្លី(※2)។

ខាងក្រោមនេះពន្យល់ផ្តោតលើ"ប្រាក់ឧបត្ថម្ភគោល"(ហៅថាប្រាក់ឧបត្ថម្ភការបាត់បង់ការងារ) ដែលទូទៅបំផុត ព្រមទាំងខ្លឹមសារនិងបែបបទនោះ។

- ※1 អ្នកមានអាយុចាប់ពី65ឆ្នាំ ហើយក្រៅពីអ្នកមានធានារ៉ាប់រងករណីពិសេសនិងអ្នកមានធានារ៉ាប់រងធ្វើការតាមថ្ងៃ
- ※2 អ្នកត្រូវបានទទួលយកធ្វើការងារដែលមានកំណត់រយៈពេលក្នុងការងារតាមរដ្ឋកាល, អ្នកចូលការងារ/បាត់បង់ការងារតាមរដ្ឋកាល



② អ្នកក្នុងស្ថានភាពបាត់បង់ការងារហើយអាចធ្វើការភ្លាម

សំដៅដល់អ្នកដែលបាត់បង់ការងារ ហើយ"មានឆន្ទៈពិតប្រាកដចង់ធ្វើការ និងមានសមត្ថភាពធ្វើការពេលណាក៏ដោយ(ស្ថានភាពសុខភាព/បរិបទ គ្រួសារជាដើម) ហើយស្ថិតក្នុងស្ថានភាពមិនអាចរកការងារធ្វើបាន បើទោះបីខិតខំពេញលេញធ្វើសកម្មភាពស្វែងរកការងារក៏ដោយ"។

③ អ្នកដូចតទៅនេះ ជាគោលមិនអាចទទួលបានការផ្តល់ប្រាក់ឧបត្ថម្ភអ្នកស្វែងរកការងារទេ

ប្រាក់ឧបត្ថម្ភអ្នកស្វែងរកការងារ(ក្រៅពីប្រាក់ឧបត្ថម្ភគោល) ជាប្រព័ន្ធជួយដល់អ្នកសំដៅចូលធ្វើការឡើងវិញ។ ជាគោល អ្នកដូចតទៅនេះ មិនត្រូវបានផ្តល់ការឧបត្ថម្ភទេ ក៏ប៉ុន្តែមានករណីអាចទទួលបានការឧបត្ថម្ភតាមស្ថានភាពនោះផងដែរ ដូចនេះសូមប្រឹក្សា ពិគ្រោះនឹងហេឡូវើក។

- ① អ្នកធ្វើការងារផ្ទះជាប់បង
- ② សិស្សនិស្សិតពេលថ្ងៃ ឬអ្នកសិក្សាជាប់បងដែលត្រូវបានទទួលស្គាល់ថាមានស្ថានភាពដូចគ្នានឹងសិស្សនិស្សិតពេលថ្ងៃជាដើម
- ③ អ្នកធ្វើការងារផ្ទះនិងមិនអាចចូលធ្វើការតាមក្រុមហ៊ុន
- ④ អ្នកចាប់ផ្តើមអាជីវកម្ម ឬកំពុងផ្តោតរៀបចំអាជីវកម្មខ្លាំងខ្លួន (ចំពោះអ្នកកំពុងរៀបចំ/គិតបង្កើតអាជីវកម្មអំឡុងពេលធ្វើសកម្មភាពស្វែងរកការងារ មានករណីអាចទទួលបានការឧបត្ថម្ភ។)
- ⑤ អ្នកទទួលបានការងារបន្ទាប់ហើយ
- ⑥ អ្នកចង់បានត្រឹមតែការងាររយៈពេលខ្លី ដែលមិនមែនជាអ្នកមានធានារ៉ាប់រងការងារនៃធានារ៉ាប់រងការងារ
- ⑦ អ្នកធ្វើអាជីវកម្មដោយឈ្មោះខ្លួនផ្ទាល់
- ⑧ អ្នកកំពុងបំពេញតួនាទីជាមន្ត្រីជាដើមនៃក្រុមហ៊ុន (រួមទាំងមន្ត្រីគ្រោងកាន់តំណែងនិងមានតែឈ្មោះ)
- ⑨ អ្នកកំពុងបំពេញការងារ • ពលកម្ម (រួមទាំងរយៈពេលសាកល្បង)
- ⑩ អ្នកកំពុងធ្វើជាតថាម, ក្រៅម៉ោង (※ ករណីចំនួនម៉ោងធ្វើការក្នុងមួយសប្តាហ៍ក្រោម20ម៉ោង ចាំបាច់រាយការណ៍ពីថ្ងៃបានធ្វើការ, ចំនួនទឹកប្រាក់ចំណូល ក៏ប៉ុន្តែចំពោះថ្ងៃផ្សេងដែលបាត់បង់ការងារ មានករណីអាចទទួលបានការផ្តល់ប្រាក់ឧបត្ថម្ភគោល។)
- ⑪ អ្នកចូលធ្វើការ, ឈប់ពីការងារនៅកន្លែងក្រុមហ៊ុនតែមួយសារចុះឡើង ហើយគ្រោងចូលមកធ្វើការនៅក្រុមហ៊ុនតែមួយសារជាថ្មី

④ បែបបទទទួលប្រាក់ឧបត្ថម្ភអ្នកស្វែងរកការងារ

ដើម្បីទទួលបានការផ្តល់ប្រាក់ឧបត្ថម្ភអ្នកស្វែងរកការងារមានធានារ៉ាប់រងការងារ សូមបំពេញបែបបទដាក់ពាក្យស្វែងរកការងារ(មើលទំព័រ7)ដោយខ្លួនឯង នៅហេដ្ឋារចនាសម្ព័ន្ធនៃអង្គការស្វែងរកការងារសម្រាប់ប្រជាជនស្វែងរកការងារ(មើលទំព័រ8)ដែលគ្រប់គ្រងអាសយដ្ឋានរបស់លោកអ្នក។ គ្រប់បញ្ជាក់ថា ចំពោះអ្នកច្រើនធ្វើសកម្មភាពស្វែងរកការងារនៅហេដ្ឋារចនាសម្ព័ន្ធនៃអង្គការស្វែងរកការងារសម្រាប់ប្រជាជនស្វែងរកការងារ។

ឯកសារចាំបាច់ចំពោះបែបបទទទួលការឧបត្ថម្ភ

1. តារាងបញ្ជីឈ្មោះ-1 សូមបំពេញឈ្មោះនិងលេខគណនេយ្យធនាគារ (មើលកម្រិតបំពេញខាងក្រោម)

សូមបញ្ជាក់ថា ចំពោះក្រឡានអត្តលេខបុគ្គល សូមបំពេញដោយផ្ទាល់ខ្លួននៅច្រកទទួល បន្ទាប់ពីមកដល់ហេដ្ឋារចនាសម្ព័ន្ធនៃអង្គការស្វែងរកការងារ

2. តារាងបញ្ជីឈ្មោះ-2

3. អត្តសញ្ញាណប័ណ្ណ

អ្នកមិនមានអត្តសញ្ញាណប័ណ្ណ សូមភ្ជាប់ជាមួយឯកសារបញ្ជាក់ ①អត្តលេខបុគ្គល ឬ ②អត្តសញ្ញាណ(មានពិត)ដូចតទៅនេះ៖

- ① ឯកសារបញ្ជាក់អត្តលេខបុគ្គល(1ប្រភេទណាមួយ) កាតព្វកិច្ចដំណឹង, សំបុត្រស្នាក់នៅដែលមានសរសេរអត្តលេខបុគ្គល(សេចក្តីចម្លងសំបុត្រស្នាក់នៅ)
- ② ឯកសារបញ្ជាក់អត្តសញ្ញាណ(មានពិត) (1ប្រភេទណាមួយនៃ(1)។ ចំពោះអ្នកមិនមានឯកសារ(1)ទេ ត្រូវមាន2ប្រភេទផ្សេងគ្នានៃ(2) (មិនអាចថតចម្លង))
 - (1) ប័ណ្ណបើកបរ, លិខិតបញ្ជាក់ប្រវត្តិបើកបរ, អត្តសញ្ញាណប័ណ្ណដែលចេញដោយរដ្ឋបាលសាធារណៈ/ វិញ្ញាបនបត្រជំនាញ(មានរូបថត) ។ល។
 - (2) ប័ណ្ណធានារ៉ាប់រងវេជ្ជសាស្ត្រសាធារណៈ, លិខិតបញ្ជាក់មើលថែកុមារ ។ល។

4. គ្រាបុគ្គល (គ្រាប្រើទូទៅ/ក្រៅពីគ្រាផ្លូវការ)

5. រូបថត2សន្លឹក(រូបថតបច្ចុប្បន្ន, ផ្ទៃមុខដងខ្លួនផ្នែកលើ, ឈរ3.0cm X ដេក2.5cm 1សន្លឹកសូមបិទនៅក្រឡានបិទបិទដែលមានក្នុងតារាងបញ្ជីឈ្មោះ-2)

※ ក្នុងករណីត្រូវបង្ហាញអត្តសញ្ញាណប័ណ្ណ ចំពោះបែបបទនេះ នឹងរាល់ពេលស្នើសុំឧបត្ថម្ភបន្តបន្ទាប់ក្រោយ អាចរំលងរូបថតបាន។

6. សៀវភៅធនាគារសន្សំប្រាក់ដែលមានឈ្មោះផ្ទាល់ខ្លួន(លើកលែងស្ថាប័នហិរញ្ញវត្ថុមួយផ្នែក) ប្រសិនបើមានគ្រាបញ្ជាក់ពីស្ថាប័នហិរញ្ញវត្ថុចំពោះឯកសារកំណត់ស្ថាប័នហិរញ្ញវត្ថុ មិនចាំបាច់មានសៀវភៅធនាគារឡើយ។

7. ចំពោះអ្នកធ្លាប់ជានារិក ត្រូវមានប័ណ្ណធានារ៉ាប់រងបញ្ជីឈ្មោះនៃការធានារ៉ាប់រងនារិក និងសៀវភៅនារិក

| 求職者給付等払渡希望金融機関指定届 | | | | |
|-------------------|----------|-----------------|-------------|----------------------|
| | フリガナ | カタカナ | タイロウ | |
| 届出者 | 1 氏名 | 労働 太郎 | | |
| | 2 住所又は居所 | 東京都千代田区霞ヶ関1の2の2 | | |
| 払渡希望 金融機関 | 3 名称 | ○×ギンコウ △◇シテン | 金融機関 確認印 | ○× 銀行 △◇ 支店 |
| | 4 銀行等 | 口座番号 | 1234567 | |
| | 5 ゆうちょ銀行 | 記号番号 | | |
| | | 金融機関コード | 店舗コード | |
| | | 8 7 6 | 3 4 5 | |

កម្រិតបំពេញ

◆ចំពោះអ្នកធ្លាប់ជានារិក ក្នុងករណីចង់បន្តធ្វើការជានារិកក្រោយបញ្ចប់ការងារស្វែងរកការងារនៅនាយកដ្ឋានដឹកជញ្ជូនតាមកម្រិតបំណុល

⑤ លក្ខណៈសម្បត្តិទទួលប្រាក់ឧបត្ថម្ភអ្នកស្វែងរកការងារ [លក្ខណៈសម្បត្តិទទួលប្រាក់ឧបត្ថម្ភគោល]

- ◆ ជាគោល មានរយៈពេលជាអ្នកមានធានារ៉ាប់រង**ចាប់ពី12ខែឡើង មុនថ្ងៃបញ្ចប់ការងារកំឡុងពេល2ឆ្នាំ**(※1)។
 - ◆ ករណីបញ្ចប់ការងារដោយសារភ័យធន/បញ្ចប់ការងារដោយសេរី (អ្នកមានលក្ខណៈសម្បត្តិទទួលប្រាក់ឧបត្ថម្ភពិសេស), ករណីបញ្ចប់ការងារដោយសារកិច្ចសន្យាការងាររយៈពេលមានកំណត់មិនបានបន្ត និងហេតុផលមិនអាចជៀសវាងផ្សេងទៀត (អ្នកបញ្ចប់ការងារហេតុផលពិសេស) (※2) មានរយៈពេលជាអ្នកមានធានារ៉ាប់រង**ចាប់ពី6ខែឡើង មុនថ្ងៃបញ្ចប់ការងារកំឡុងពេល1ឆ្នាំ**។
 - ※1 រយៈពេលជាអ្នកមានធានារ៉ាប់រង គឺគណនាខែដែលមានចំនួនថ្ងៃគោលដែលត្រូវទូទាត់ប្រាក់ឈ្នួលចាប់ពី11ថ្ងៃឡើង ដាច់នូវខែក្នុងរយៈពេលបែងចែកតាមខែ ចាប់ពីថ្ងៃបញ្ចប់ការងារ ក្នុងរយៈពេលជាអ្នកមានធានារ៉ាប់រងនៃធានារ៉ាប់រងការងារ។ សម្រាប់អ្នកបានបញ្ចប់ការងារក្រោយថ្ងៃ1ខែ8ឆ្នាំ2020 ក្នុងករណីខែដែលមានចំនួនថ្ងៃគោលដែលត្រូវទូទាត់ប្រាក់ឈ្នួលចាប់ពី11ថ្ងៃឡើង មិនដល់ចំនួន12ខែ ខែដែលចំនួនម៉ោងគោលដែលត្រូវទូទាត់ប្រាក់ឈ្នួលចាប់ពី80ម៉ោងឡើង នឹងត្រូវគិតជា1ខែ។
 - ※2 ចំពោះអ្នកមានលក្ខណៈសម្បត្តិទទួលប្រាក់ឧបត្ថម្ភពិសេស/អ្នកបញ្ចប់ការងារហេតុផលពិសេស សូមមើល⑥នៃទំព័រ3។
- (អ្នកមានប័ណ្ណបញ្ជីឈ្មោះប្រើប្រាស់ប្រាក់ឧបត្ថម្ភអ្នកស្វែងរកការងារ ទោះជាប័ណ្ណបញ្ជីឈ្មោះប្រើប្រាស់ប្រាក់ឧបត្ថម្ភអ្នកស្វែងរកការងារក្នុងរយៈពេលខ្លី សូមដាក់មកទាំងអស់)**
- ★ ប្រាក់ឧបត្ថម្ភអ្នកស្វែងរកការងារអាចច្រើនដែលផ្តល់ទៅអោយអ្នកធ្លាប់ជាអ្នកមានធានារ៉ាប់រងអាចច្រើន, ប្រាក់ឧបត្ថម្ភ1លើកករណីពិសេសដែលផ្តល់ទៅអោយអ្នកធ្លាប់ជាអ្នកមានធានារ៉ាប់រងករណីពិសេសការងាររយៈពេលខ្លី ចាំបាច់មានរយៈពេលជាអ្នកមានធានារ៉ាប់រង**ចាប់ពី6ខែឡើង មុនថ្ងៃបញ្ចប់ការងារកំឡុងពេល1ឆ្នាំ**។

⑥ ទឹកប្រាក់ឧបត្ថម្ភក្នុង1ថ្ងៃ [ប្រាក់ឧបត្ថម្ភគោលប្រចាំថ្ងៃ]

ទឹកប្រាក់ក្នុង1ថ្ងៃដែលអាចទទួលបានពេលបញ្ចប់ការងារ ហៅថា "ប្រាក់ឧបត្ថម្ភគោលប្រចាំថ្ងៃ"។ ជាគោល ចំពោះប្រហែល50ទៅ80%នៃទឹកប្រាក់ដែលបានគណនាដោយចែកប្រាក់ឈ្នួលសរុបដែលបានទូទាត់តាមខែកំណត់ក្នុង6ខែមុនថ្ងៃបញ្ចប់ការងារ នឹង180 (ហៅថា "ប្រាក់ឈ្នួលតាមថ្ងៃ"), ប្រាក់ឈ្នួលកាន់តែទាប អត្រាប្រាក់ឧបត្ថម្ភកាន់តែខ្ពស់។ ហើយក្នុងទឹកប្រាក់ឧបត្ថម្ភគោលតាមថ្ងៃ មានកំណត់ទឹកប្រាក់អតិបរមា/ទឹកប្រាក់អប្បបរមា។

◆ រូបមន្តគណនា

$$\left(\frac{\text{ប្រាក់ឈ្នួលសរុប6ខែមុនបញ្ចប់ការងារ}}{180} \right) \times (50 \sim 80\%) \times \text{អត្រាប្រាក់} = \text{ប្រាក់ឧបត្ថម្ភគោលតាមថ្ងៃ}$$

※ ចំពោះអ្នកមានអាយុ60~64ឆ្នាំមាន45~80%

៧ ចំនួនថ្លៃផ្តល់ប្រាក់ឧបត្ថម្ភគោល [ចំនួនថ្លៃផ្តល់ប្រាក់ឧបត្ថម្ភកំណត់]

◆ អ្នកដល់អាយុ ចប់រយៈពេលកិច្ចសន្យា និងឈប់ការងារដោយសារមូលហេតុផ្ទាល់ខ្លួន

| | | | |
|----------------------------|--------------|------------------------------|------------|
| រយៈពេលជាអ្នកមានធានារ៉ាប់រង | ក្រោម10ឆ្នាំ | ចាប់ពី10ឆ្នាំដល់ក្រោម20ឆ្នាំ | 20ឆ្នាំឡើង |
| អាយុពេញពេលចាត់បង់ការងារ | ក្រោម65ឆ្នាំ | 90ថ្ងៃ | 120ថ្ងៃ |
| | | | 150ថ្ងៃ |

◆ អ្នកពិបាករកការងារដូចជាជនពិការ

| | | |
|----------------------------|------------------------------|-----------|
| រយៈពេលជាអ្នកមានធានារ៉ាប់រង | ក្រោម1ឆ្នាំ | 1ឆ្នាំឡើង |
| អាយុពេញពេលចាត់បង់ការងារ | ក្រោម45ឆ្នាំ | 300ថ្ងៃ |
| | ចាប់ពី45ឆ្នាំដល់ក្រោម65ឆ្នាំ | 360ថ្ងៃ |

◆ អ្នកមានលក្ខណៈសម្បត្តិទទួលបានប្រាក់ឧបត្ថម្ភពិសេស/អ្នកចាត់បង់ការងារហេតុផលពិសេសមួយផ្នែក

| | | | | | |
|----------------------------|------------------------------|----------------------------|-----------------------------|------------------------------|------------|
| រយៈពេលជាអ្នកមានធានារ៉ាប់រង | ក្រោម1ឆ្នាំ | ចាប់ពី1ឆ្នាំដល់ក្រោម5ឆ្នាំ | ចាប់ពី5ឆ្នាំដល់ក្រោម10ឆ្នាំ | ចាប់ពី10ឆ្នាំដល់ក្រោម20ឆ្នាំ | 20ឆ្នាំឡើង |
| អាយុពេញពេលចាត់បង់ការងារ | ក្រោម30ឆ្នាំ | 90ថ្ងៃ | 120ថ្ងៃ | 180ថ្ងៃ | - |
| | ចាប់ពី30ឆ្នាំដល់ក្រោម35ឆ្នាំ | 120ថ្ងៃ | 180ថ្ងៃ | 210ថ្ងៃ | 240ថ្ងៃ |
| | ចាប់ពី35ឆ្នាំដល់ក្រោម45ឆ្នាំ | 150ថ្ងៃ | 240ថ្ងៃ | 270ថ្ងៃ | 330ថ្ងៃ |
| | ចាប់ពី45ឆ្នាំដល់ក្រោម60ឆ្នាំ | 180ថ្ងៃ | 240ថ្ងៃ | 270ថ្ងៃ | 330ថ្ងៃ |
| | ចាប់ពី60ឆ្នាំដល់ក្រោម65ឆ្នាំ | 150ថ្ងៃ | 180ថ្ងៃ | 210ថ្ងៃ | 240ថ្ងៃ |

អ្នកខាងក្រោមនេះនឹងទទួលបានប្រាក់ឧបត្ថម្ភ1លើកផ្តាច់។

◆ អ្នកមានធានារ៉ាប់រងអាយុច្រើន(អ្នកឈប់ពីការងារនៅអាយុចាប់ពី65ឆ្នាំ)

| | | |
|--|-------------|-------------|
| រយៈពេលជាអ្នកមានធានារ៉ាប់រង | ក្រោម1ឆ្នាំ | 1ឆ្នាំឡើង |
| ប្រាក់ឧបត្ថម្ភអ្នកស្វែងរកការងារអាយុច្រើន | ចំណែក30ថ្ងៃ | ចំណែក50ថ្ងៃ |

◆ អ្នកមានធានារ៉ាប់រងករណីពិសេសការងាររយៈពេលខ្លី(អ្នកធ្វើការងារតាមរដូវកាល)

| | |
|------------------------|-------------|
| ទឹកប្រាក់1លើកករណីពិសេស | ចំណែក40ថ្ងៃ |
|------------------------|-------------|

(វិធានការបណ្តោះអាសន្ន)

※ ក្នុង"រយៈពេលធ្លាប់ជាអ្នកមានធានារ៉ាប់រង" គេអាចបូកសរុបបញ្ចូលរយៈពេលដែលបានចូលធានារ៉ាប់រងការងារ ចាប់ពីមុនក្រុមហ៊ុនដែលបានចាត់បង់ការងារលើកនេះ។ គួរបញ្ជាក់ថា ក្នុងការបូកសរុប មានលក្ខណៈថេរ ដូចនេះសូមសាកសួរមកហេតុអ្វីក៏។

៨ ការចាប់ផ្តើមឧបត្ថម្ភនិងរយៈពេល [រង់ចាំ] [កម្រិតឧបត្ថម្ភ] [រយៈពេលទទួលបានឧបត្ថម្ភ]

| | | |
|-----------------------|--|--|
| ហេតុផលចាត់បង់ការងារ | ត្រូវបានបញ្ឈប់, ដល់អាយុ ចប់រយៈពេលកិច្ចសន្យា | មូលហេតុផ្ទាល់ខ្លួន, បញ្ឈប់ដោយដាក់ពិន័យ |
| ចាប់ផ្តើមឧបត្ថម្ភ | បន្ទាប់ពីបានដាក់ប័ណ្ណចាត់បង់ការងារនិងដាក់ពាក្យស្វែងរកការងារ, រយៈពេល 7ថ្ងៃ ចាត់បង់ការងារ(រង់ចាំ)បានកន្លងផុត | បន្ទាប់ពីបានដាក់ប័ណ្ណចាត់បង់ការងារនិងដាក់ពាក្យស្វែងរកការងារ, រយៈពេល 7ថ្ងៃ ចាត់បង់ការងារ(រង់ចាំ)+ 3ខែ (កំណត់ឧបត្ថម្ភ) បានកន្លងផុត |
| រយៈពេលទទួលបានឧបត្ថម្ភ | 1ឆ្នាំបន្ទាប់ពីក្រោយថ្ងៃចាត់បង់ការងារ ឧបត្ថម្ភតាមកំណត់នូវចំនួនថ្លៃឧបត្ថម្ភថេរក្នុងរយៈពេល1ឆ្នាំ។ ផុតរយៈពេលទទួលបានឧបត្ថម្ភ, ទោះជាចំនួនថ្លៃឧបត្ថម្ភនៅសល់ក៏ដោយ មិនត្រូវបានឧបត្ថម្ភទេ។ (សូមបំពេញបែបបទអោយបានឆាប់រហ័ស) | |

※ ដើម្បីទទួលបានប្រាក់ឧបត្ថម្ភគោល ចាំបាច់ត្រូវទទួលបានការទទួលស្គាល់ចាត់បង់ការងារ ក្នុងថ្ងៃទទួលស្គាល់1លើកក្នុង4សប្តាហ៍ជាក់ហ៊ុន។

★ កាលកំណត់ទទួលបានប្រាក់ឧបត្ថម្ភអ្នកស្វែងរកការងារអាយុច្រើន ដែលត្រូវផ្តល់ដល់អ្នកធ្លាប់ជាអ្នកមានធានារ៉ាប់រងអាយុច្រើន(កាលកំណត់ដែលអាចទទួលបានឧបត្ថម្ភ) ជា**ថ្ងៃកន្លងផុត1ឆ្នាំក្រោយបន្ទាប់ថ្ងៃចាត់បង់ការងារ**, កាលកំណត់ទទួលបានប្រាក់ឧបត្ថម្ភ1លើកករណីពិសេស ដែលត្រូវផ្តល់ដល់អ្នកធ្លាប់ជាអ្នកមានធានារ៉ាប់រងករណីពិសេសការងាររយៈពេលខ្លី ជា**ថ្ងៃកន្លងផុត6ខែក្រោយបន្ទាប់ថ្ងៃចាត់បង់ការងារ**។

៩ អ្នកមានលក្ខណៈសម្បត្តិទទួលបានប្រាក់ឧបត្ថម្ភពិសេស/អ្នកចាត់បង់ការងារហេតុផលពិសេស

- ◆ ដូចជា "អ្នកមានលក្ខណៈសម្បត្តិទទួលបានប្រាក់ឧបត្ថម្ភពិសេស" និង "អ្នកចាត់បង់ការងារហេតុផលពិសេស"
អ្នកមានលក្ខណៈសម្បត្តិទទួលបានប្រាក់ឧបត្ថម្ភពិសេស ជាអ្នកបង្ខំចិត្តត្រូវចាត់បង់ការងារ ដោយពុំមានពេលវេលាគ្រប់គ្រាន់ដើម្បីរៀបចំចូលធ្វើការសាងសង់ដោយមូលហេតុក្ស័យធន/បញ្ឈប់ការងារ, ហើយ**អ្នកចាត់បង់ការងារហេតុផលពិសេស** ជាអ្នកក្រៅពីអ្នកមានលក្ខណៈសម្បត្តិទទួលបានប្រាក់ឧបត្ថម្ភពិសេស ដែលរយៈពេលនៃកិច្ចសន្យាការងារមានកំណត់មិនត្រូវបានបន្ត និងចាត់បង់ការងារដោយមូលហេតុផ្សេងទៀតរវាងពុំបាន។
- ◆ ការវិនិច្ឆ័យថាតើចូលជា"អ្នកមានលក្ខណៈសម្បត្តិទទួលបានប្រាក់ឧបត្ថម្ភពិសេស" ឬ "អ្នកចាត់បង់ការងារហេតុផលពិសេស"
ការវិនិច្ឆ័យថាតើចូលជា"អ្នកមានលក្ខណៈសម្បត្តិទទួលបានប្រាក់ឧបត្ថម្ភពិសេស" ឬ "អ្នកចាត់បង់ការងារហេតុផលពិសេស" ហេតុអ្វីក៏នឹងធ្វើយោងតាមហេតុផលចាត់បង់ការងារ។ ការសម្រេចហេតុផលចាត់បង់ការងារ ត្រូវបានធ្វើឡើងដោយគ្រប់ហេតុផលចាត់បង់ការងារដែលម្ចាស់ក្រុមហ៊ុនគូសបញ្ជាក់ និងហេតុផលចាត់បង់ការងារដែលអ្នកចាត់បង់ការងារគូសបញ្ជាក់, ហើយពិនិត្យការពិតជាក់ស្តែងយោងតាមឯកសារដែលអាចបញ្ជាក់នៃភាគីនីមួយៗ, ចុងក្រោយហេតុអ្វីក៏នឹងធ្វើសេចក្តីសម្រេចដោយហ្មត់ចត់។
សម្រាប់ដែននិងមូលដ្ឋានសម្រេចលើអ្នកមានលក្ខណៈសម្បត្តិទទួលបានប្រាក់ឧបត្ថម្ភពិសេស និងអ្នកចាត់បង់ការងារហេតុផលពិសេស សូមសាកសួរមកហេតុអ្វីក៏។ ហើយមានសរសេរក្នុងសៀវភៅណែនាំក្នុងគេហទំព័រនៃក្រសួងការងារនិងសុខុមាលភាពសង្គម។
<https://www.mhlw.go.jp/stf/seisakunitsuite/bunya/0000135026.html>
※ អ្នកបន្តជាបន្តបន្ទាប់នៃកិច្ចសន្យាការងារមានកំណត់(រយៈពេលកិច្ចសន្យាសរុបក្រោម3ឆ្នាំ) ហើយកិច្ចសន្យាមានរយៈពេលខ្លី ដែលកម្រិតប្រាក់ឧបត្ថម្ភគោល ហើយចំពោះករណីមានប្រការឬមាត្រាដែលចែងពីការមិនបន្តបើទោះបីជាបុគ្គលខ្លួនចង់បន្តកិច្ចសន្យាក៏ដោយនេះ អាចចាត់ចូលជាអ្នកចាត់បង់ការងារមានហេតុផលពិសេស។

10 អ្នកមិនអាចធ្វើការក្លាយបាន...ករណីឈប់ពីការងារត្រឹមអាយុក្រោម65ឆ្នាំ [ពន្យាររយៈពេលទទួលការឧបត្ថម្ភ]

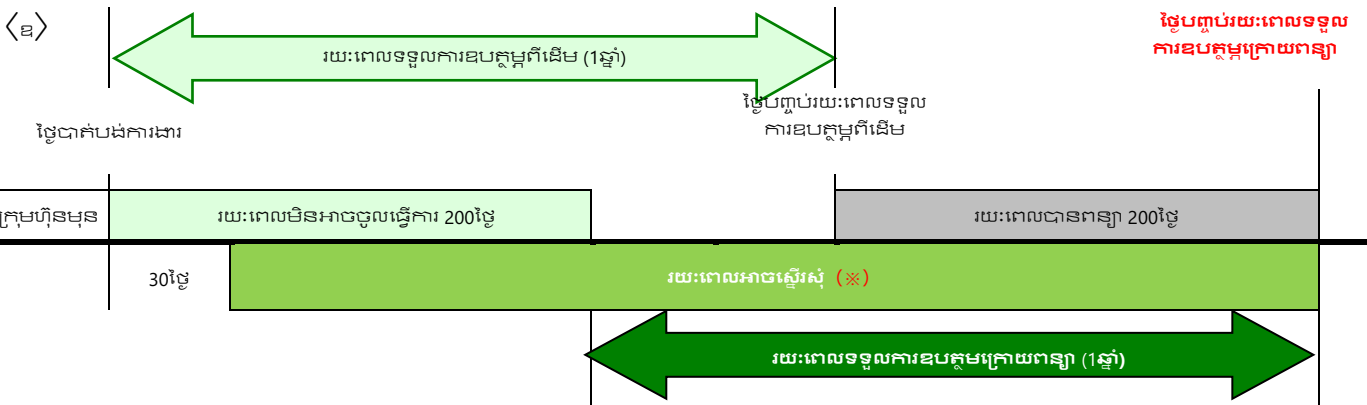
ក្នុងកំឡុងពេលទទួលប្រាក់ឧបត្ថម្ភគោលរយៈពេល1ឆ្នាំ ក្រោយបាត់បង់ការងារ, ប្រសិនបើស្ថានភាពមិនអាចធ្វើការបានដោយសារហេតុផលខាងក្រោមបន្តបន្ទាប់ពី30ថ្ងៃឡើង សម្រាប់អ្នកពន្យាររយៈពេលទទួលការឧបត្ថម្ភ។

ហើយចំពោះ អ្នកមានបំណងចង់ទទួលការឧបត្ថម្ភអប់រំបណ្តុះបណ្តាល ក៏អាចពន្យាររយៈពេលបណ្តុះបណ្តាលផងដែរ។

- ① មិនអាចធ្វើការដោយសារជំងឺឬរបួស(ប្រាក់ឧបត្ថម្ភរបួសជំងឺក្នុងធានារ៉ាប់រងសុខភាព, រួមទាំងករណីកំពុងទទួលការឧបត្ថម្ភសំណងឈប់សម្រាកការងារក្នុងធានារ៉ាប់រងគ្រោះមហន្តរាយ)
- ② មិនអាចធ្វើការដោយសារ ពោះ/មាត់/មើលថែកូន(ត្រឹម3ឆ្នាំចុះ)ជាដើម (រួមទាំងកំពុងព្យាបាលការមិនមានកូន)
- ③ មិនអាចធ្វើការដោយសារមើលថែគ្រួសារសាច់ញាតិ
- ④ បាត់បង់ការងារដោយសារដល់អាយុ60ឆ្នាំឡើង ហើយឈប់សម្រាកមួយរយៈ(អ្នកធ្លាប់ជានារីមានលក្ខណៈអាយុខុសគ្នា)

បែបបទស្នើរសុំពន្យាររយៈពេលទទួលការឧបត្ថម្ភ

| | | |
|-----------------|---|--|
| មូលហេតុពន្យារ | ជំងឺឬរបួស, ពោះ, មាត់, មើលថែគ្រួសារសាច់ញាតិ ។ល។ | ដល់អាយុ60ឆ្នាំឡើង ។ល។ |
| រយៈពេលសុំ | ដាក់ស្នើរសុំអោយបានឆាប់រហ័ស បន្ទាប់ពីផុតរយៈពេល30ថ្ងៃក្រោយថ្ងៃបន្ទាប់នៃថ្ងៃបាត់បង់ការងារ(ថ្ងៃដែលលែងបានធ្វើការ) ជាត្រឹមត្រូវ ក៏ប៉ុន្តែអោយតែក្នុងកំឡុងពេលហួតដល់ថ្ងៃចុងក្រោយនៃរយៈពេលទទួលការឧបត្ថម្ភក្រោយការពន្យារ ក៏អាចដាក់ស្នើរសុំបាន | ក្នុងកំឡុង2ខែចាប់ពីថ្ងៃបន្ទាប់ពីថ្ងៃបាត់បង់ការងារ |
| រយៈពេលពន្យារ | (រយៈពេលទទួលការឧបត្ថម្ភដើម) 1ឆ្នាំ + (រយៈពេលមិនអាចធ្វើការបាន) វែងបំផុត3ឆ្នាំ | (រយៈពេលទទួលការឧបត្ថម្ភដើម) 1ឆ្នាំ + (រយៈពេលចង់ឈប់សម្រាក) វែងបំផុត1ឆ្នាំ |
| ឯកសារដាក់ភ្ជាប់ | ពាក្យស្នើរសុំពន្យារទទួលការឧបត្ថម្ភ, ភារាងបាត់បង់ការងារ-2, ត្រាសមីធន(ត្រាប្រើទូទៅ/ត្រាពិគ្រាផ្លូវការ) | |
| របៀបដាក់ភ្ជាប់ | ឯកសារបញ្ជាក់ហេតុផលពន្យារ | ជាគោលសមីធនមកផ្ទាល់ |
| របៀបដាក់ភ្ជាប់ | សមីធនមកផ្ទាល់, ផ្ញើតាមប៊ុតឺល, អ្នកកំណត់(ចាំបាច់លិខិតផ្ទេរសិទ្ធិ) | |
| កន្លែងទទួល | ហេដ្ឋារចនាសម្ព័ន្ធគ្រប់គ្រងអាសយដ្ឋាន (ក្រោយសម្រេចលក្ខណៈសម្បត្តិទទួលការឧបត្ថម្ភ, ហេដ្ឋារចនាសម្ព័ន្ធគ្រប់គ្រងសម្បត្តិទទួលការឧបត្ថម្ភ) | |



- ※ ទោះជាក្នុងរយៈពេលអាចស្នើរសុំក៏ដោយ ប្រសិនបើការស្នើរសុំយឺត, ទោះជាធ្វើការពន្យាររយៈពេលទទួលការឧបត្ថម្ភក៏ដោយ មានករណីមិនអាចទទួលការឧបត្ថម្ភគ្រប់ចំនួនថ្ងៃឧបត្ថម្ភកំណត់នៃការឧបត្ថម្ភគោលដែរ ដូចនេះសូមប្រុងប្រយ័ត្ន។
- ★ ចំពោះប្រាក់ឧបត្ថម្ភអ្នកស្វែងរកការងារអាយុច្រើនដែលផ្តល់ទៅអ្នកធ្លាប់ជាអ្នកមានធានារ៉ាប់រងអាយុច្រើន, និងប្រាក់ឧបត្ថម្ភលើករណីពិសេសដែលផ្តល់ទៅអ្នកធ្លាប់ជាអ្នកមានធានារ៉ាប់រងពិសេសរយៈពេលខ្លី មិនអាចពន្យារកាលកំណត់ទទួលការឧបត្ថម្ភ(កាលកំណត់ដែលអាចទទួលការឧបត្ថម្ភ)ទេ។

11 អំពីការលែងសម្រួលឧបត្ថម្ភជាមួយនឹងសោធននិវត្តន៍

សោធននិវត្តន៍ចាស់ជាងនៃការឧបត្ថម្ភពិសេស/សោធននិវត្តន៍សមូហភាពលាយបំបែកការងារ ដែលផ្តល់ដល់អ្នកអាយុក្រោម65ឆ្នាំ ហើយនិងប្រាក់ឧបត្ថម្ភគោលនៃធានារ៉ាប់រងការងារ មិនអាចទទួលបានក្នុងពេលដំណាលគ្នាទេ។ ប្រសិនបើដាក់ពាក្យស្វែងរកការងារដើម្បីទទួលបានប្រាក់ឧបត្ថម្ភគោល, នោះសោធននិវត្តន៍ចាស់ជាង/សោធននិវត្តន៍សមូហភាពលាយបំបែកការងារ នឹងត្រូវបញ្ឈប់ដល់ទឹកប្រាក់ទាំងស្រុង ក្នុងរយៈពេលហួតដល់ការទទួលប្រាក់ឧបត្ថម្ភគោលបានបញ្ចប់។

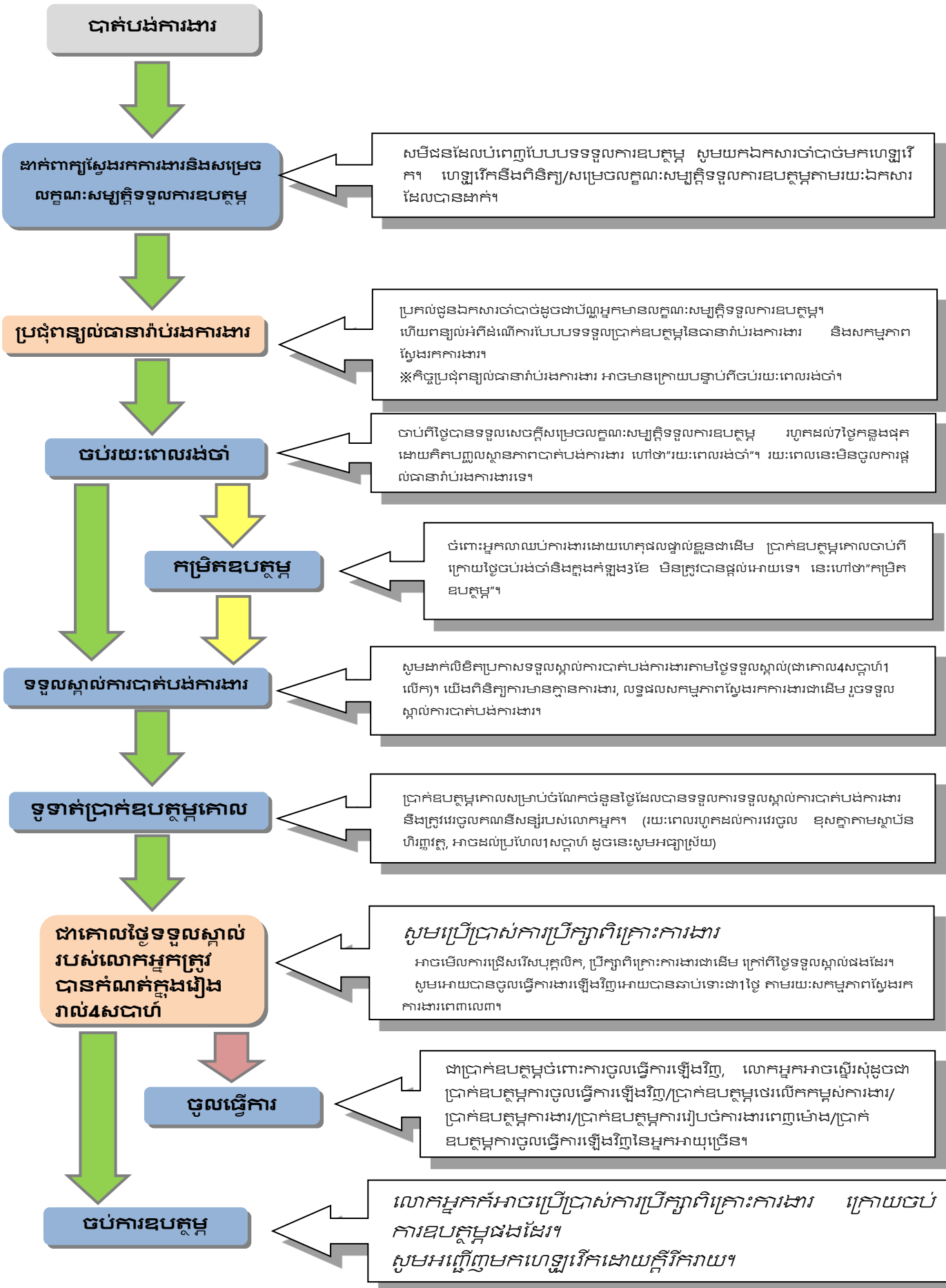
ព័ត៌មានលម្អិត សូមពិនិត្យមើលនៅ**ការិយាល័យសោធននិវត្តន៍នៃសេវាកម្មសោធននិវត្តន៍ជប៉ុន**ដែលនៅជិត។

12 អំពីការកាត់បន្ថយទឹកប្រាក់ធានារ៉ាប់រងសុខភាពជាតិ(ពន្ធ)

ចំពោះអ្នកទទួលប្រាក់ឧបត្ថម្ភគោល ជាអ្នកមានលក្ខណៈសម្បត្តិទទួលប្រាក់ឧបត្ថម្ភពិសេស/អ្នកបាត់បង់ការងារហេតុផលពិសេស, មានប្រព័ន្ធដែលទឹកប្រាក់ធានារ៉ាប់រងសុខភាពជាតិ(ពន្ធ)ត្រូវបានកាត់បន្ថយ។ (អ្នកមានលក្ខណៈសម្បត្តិទទួលប្រាក់ឧបត្ថម្ភអាយុច្រើន/អ្នកមានលក្ខណៈសម្បត្តិទទួលការឧបត្ថម្ភករណីពិសេស មិនមានចូលប្រព័ន្ធកាត់បន្ថយទេ)

ដើម្បីទទួលបានការកាត់បន្ថយ ចាំបាច់ដាក់ពាក្យជូនដំណឹង។ ព័ត៌មានលម្អិត សូមសួរបញ្ជាក់មក**អ្នកទទួលបន្ទុកធានារ៉ាប់រងសុខភាពជាតិកម្ពុជា**ផ្នែក**ស្រុកដែលលោកអ្នករស់នៅ**។

13 លំហូររបបបទទទួលការឧបត្ថម្ភ



14 ប្រាក់ឧបត្ថម្ភផ្តល់ចំពោះការធានាបានចូលធ្វើការឡើងវិញ

ចំពោះអ្នកធានាបានចូលធ្វើការមានស្ថេរភាព(*) ក្រោយបានដាក់ពាក្យស្វែងរកការងារ(ដាក់ប័ណ្ណបាត់បង់ការងារ)នៅហេតុអ្វីក៏ ហើយផុតរយៈពេលរង់ចាំក្រោយមក, យើងផ្តល់ប្រាក់ឧបត្ថម្ភការចូលធ្វើការឡើងវិញ។ ក្រោយទទួលបានការទទួលស្គាល់ការបាត់បង់ការងាររហូតដល់ថ្ងៃមុនថ្ងៃធ្វើការងារ ហើយក្នុងករណីចំនួនថ្ងៃផ្តល់ប្រាក់ឧបត្ថម្ភគោលដែលនៅសល់ក្នុងកំឡុងពេលទទួលបានការឧបត្ថម្ភ(ចំនួនថ្ងៃសល់ការឧបត្ថម្ភ) មានលើសពី1ភាគ3នៃចំនួនថ្ងៃឧបត្ថម្ភកំណត់[2ភាគ3ឡើង], សមីជនអាចទទួលបានការឧបត្ថម្ភនូវទឹកប្រាក់ ដែលយកទឹកប្រាក់ប្រចាំថ្ងៃនៃប្រាក់ឧបត្ថម្ភគោល គុណនឹងចំនួនថ្ងៃដែលត្រូវប្តឹង60ភាគរយ[70ភាគរយ]នៃចំនួនថ្ងៃសល់ការឧបត្ថម្ភ។ ដើម្បីទទួលបានការឧបត្ថម្ភ ចាំបាច់បំពេញលក្ខណៈទេ។

* ករណីជាអ្នកមានធានារ៉ាប់រងនៃធានារ៉ាប់រងការងារ និងករណីជាម្ចាស់ក្រុមហ៊ុនទទួលបានអោយធ្វើការនូវអ្នកមានធានារ៉ាប់រងនៃធានារ៉ាប់រងការងារជាដើម។

បន្ថែមនេះ, ចំពោះអ្នកដែលបានទទួលប្រាក់ឧបត្ថម្ភការចូលធ្វើការឡើងវិញ ក្នុងករណីត្រូវបានទទួលអោយធ្វើការ6ខែឡើងទៅកន្លែងធ្វើការងារឡើងវិញនោះបន្ត, ហើយប្រាក់ឈ្នួលដែលបានទូទាត់ក្នុងកំឡុង6ខែនៅកន្លែងធ្វើការងារឡើងវិញនោះគឺជាង បើប្រៀបធៀបនឹងប្រាក់ឈ្នួលមុនទទួលបានការឧបត្ថម្ភនៃធានារ៉ាប់រងការងារ, សមីជនអាចទទួលបានការផ្តល់ប្រាក់ឧបត្ថម្ភថែរលឹកកម្ពស់ការងារ។

ហើយក្នុងករណីបានចូលធ្វើការក្នុងទម្រង់ក្រៅពីការងារពេញម៉ោង(ការងារជាន់ប្រមាណមិនលើស1ឆ្នាំ) ដែលមិនចូលក្នុងការផ្តល់ប្រាក់ឧបត្ថម្ភការចូលធ្វើការឡើងវិញ ដោយបន្សល់1ភាគ3ឡើងនិង45ថ្ងៃឡើងនៃចំនួនថ្ងៃឧបត្ថម្ភកំណត់ក្នុងកំឡុងពេលទទួលបានការឧបត្ថម្ភ, ប្រាក់ឧបត្ថម្ភការចូលធ្វើការ 30ភាគរយ(ក្រោម1យ៉ែនកាត់ខ្ទង់) នៃទឹកប្រាក់ប្រចាំថ្ងៃនៃប្រាក់ឧបត្ថម្ភគោល តាមថ្ងៃធ្វើការនីមួយៗនោះ នឹងត្រូវបានផ្តល់អោយ។ គួរឃើញក៏ថា ប្រាក់ឧបត្ថម្ភណាមួយក៏ដោយ មានចំនួនកម្រិតអតិបរមាក្នុងទឹកប្រាក់ប្រចាំថ្ងៃនៃប្រាក់ឧបត្ថម្ភគោល តាមអាយុសមីជន។

ចំពោះអ្នកបានទទួលការកម្រិតឧបត្ថម្ភយោងតាមហេតុផលបាត់បង់ការងារ ក្នុងកំឡុងពេល1ខែក្រោយចប់រយៈពេលរង់ចាំ, មានតែករណីបានចូលធ្វើការដោយការណែនាំរបស់ហេតុអ្វីក៏ប្រក្រតីណែនាំការងារទេ ដែលប្រាក់ឧបត្ថម្ភការចូលធ្វើការឡើងវិញ/ប្រាក់ឧបត្ថម្ភចូលធ្វើការ នឹងត្រូវផ្តល់អោយ។

ក្រៅពីប្រាក់ឧបត្ថម្ភខាងលើ ក៏មាន"ប្រាក់ឧបត្ថម្ភការរៀបចំការងារពេញម៉ោង"ផងដែរ។ ព័ត៌មានលំអិតនៃលក្ខណៈផ្តល់អោយនៃប្រាក់ឧបត្ថម្ភណាមួយ សូមសាកសួរមកហេតុអ្វីក៏។

អ្នកបានចូលធ្វើការឡើងវិញក្រោយអាយុ60ឆ្នាំ...

ប្រាក់ឧបត្ថម្ភបន្តការទទួលបានការធ្វើការអ្នកមានអាយុច្រើន ត្រូវបានផ្តល់អោយ អ្នកមានធានារ៉ាប់រងនៃធានារ៉ាប់រងការងារសម្រាប់ អាយុចាប់ពី60ឆ្នាំដល់ក្រោម65ឆ្នាំ(*)។ * ចំពោះនារីអាចអាយុចាប់ពី55ឆ្នាំដល់ក្រោម60ឆ្នាំ ទៅតាមថ្ងៃខែឆ្នាំកំណើត។

ប្រាក់ឧបត្ថម្ភបន្តទទួលបានការធ្វើការអ្នកមានអាយុច្រើន មាន2ប្រភេទគឺប្រាក់ឧបត្ថម្ភគោលបន្តទទួលបានការធ្វើការអ្នកមានអាយុច្រើន និងប្រាក់ឧបត្ថម្ភការចូលធ្វើការឡើងវិញនៃអ្នកមានអាយុច្រើន។

ប្រាក់ឧបត្ថម្ភគោលបន្តទទួលបានការធ្វើការអ្នកមានអាយុច្រើន ជាប្រាក់ឧបត្ថម្ភសម្រាប់អ្នកបានចូលធ្វើការឡើងវិញដោយមិនទទួលបានការផ្តល់ប្រាក់ឧបត្ថម្ភគោលនៃធានារ៉ាប់រងការងារជាដើម(រួមទាំងការឧបត្ថម្ភដែលត្រូវបានចាត់ទុកជាប្រាក់ឧបត្ថម្ភគោលនៃប្រាក់ឧបត្ថម្ភចូលធ្វើការឡើងវិញ) ។ ត្រូវបានផ្តល់អោយក្នុងករណីប្រាក់ឈ្នួលតាមខែនីមួយៗក្រោយចូលអាយុ60ឆ្នាំ ក្រោម75% បើប្រៀបធៀបប្រាក់ឈ្នួលពេលចូលអាយុ60ឆ្នាំ (ទឹកប្រាក់ផ្តល់អោយ ត្រូវបានទូទាត់តាមអត្រាទាបជាងនៃប្រាក់ឈ្នួល ដោយកំណត់15%នៃប្រាក់ឈ្នួលដែលបានទូទាត់តាមខែនីមួយៗ)។

ប្រាក់ឧបត្ថម្ភការចូលធ្វើការឡើងវិញនៃអ្នកមានអាយុច្រើន ត្រូវបានផ្តល់អោយក្នុងករណីអ្នកមានអាយុចាប់ពី60ឆ្នាំដល់ក្រោម65ឆ្នាំដែលកំពុងទទួលបានប្រាក់ឧបត្ថម្ភគោលក្រោយបាត់បង់ការងារ ចូលធ្វើការឡើងវិញក្នុងស្ថានភាពបានបន្សល់ចំនួនថ្ងៃឧបត្ថម្ភចាប់ពី100ថ្ងៃ(ជាន់ប្រមាណធ្វើការលើសពី1ឆ្នាំ), ប្រាក់ឈ្នួលតាមខែនីមួយៗក្រោយចូលធ្វើការឡើងវិញ ក្រោម75% ប្រៀបធៀបនឹងចំណែក30ថ្ងៃ (ទឹកប្រាក់ផ្តល់អោយ ត្រូវបានទូទាត់តាមអត្រាទាបជាងនៃប្រាក់ឈ្នួល ដោយកំណត់15%នៃប្រាក់ឈ្នួលដែលបានទូទាត់តាមខែនីមួយៗ)។ គួរឃើញក៏ថា មិនអាចទទួលបានក្នុងពេលដំណាលគ្នានឹងប្រាក់ឧបត្ថម្ភចូលធ្វើការឡើងវិញ(14ខាងលើ)ទេ។

ជំហានទី1នៃការចូលធ្វើការឡើងវិញ ដំបូងត្រូវចាប់ផ្តើមពីការស្គាល់ខ្លួនឯងសិន។ ហេតុអ្វីក៏ កំពុងផ្តល់សេវាមន្តសាស្ត្រ ពិនិត្យរៀបចំប្រវត្តិការងារមកដល់ពេលនេះ, ប្រឹក្សាការងារឆ្លើយតបនឹងតម្រូវការ, ផ្តល់ព័ត៌មានជ្រើសរើសបុគ្គលិក, ប្រឹក្សាពិការបង្កើតឯកសារដាក់ពាក្យធ្វើការ, និងណែនាំការងារជាដើម។ល។

ដើម្បីចូលធ្វើការឡើងវិញ សូមប្រើប្រាស់ហេតុអ្វីក៏ ប្រឹក្សាការងារ!!

សេចក្តីណែនាំពីបែបបទដាក់ពាក្យស្វែងរកការងារ

បែបបទដាក់ពាក្យស្វែងរកការងារ មានទទួលនៅគ្រប់ហេដ្ឋារ័យ

ប៉ុន្តែករណីបំពេញបែបបទទទួលប្រាក់ធានារ៉ាប់រងការងារ ចាំបាច់បំពេញបែបបទនៅហេដ្ឋារ័យដែលគ្រប់គ្រងអាសយដ្ឋាន។

~ ចាប់ពីថ្ងៃ6ខែមករាឆ្នាំ2020 របៀបដាក់ពាក្យស្វែងរកការងារបានផ្លាស់ប្តូរ ~

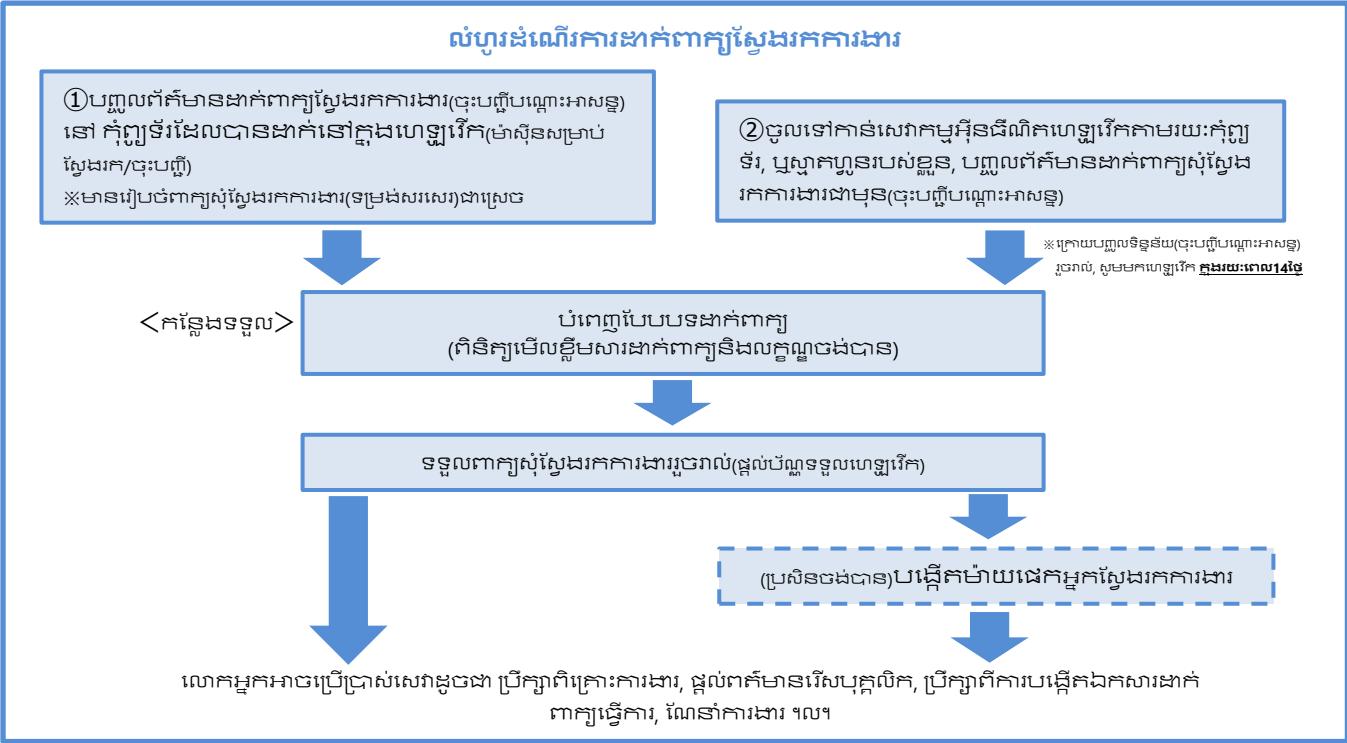
វិធីដាក់ពាក្យ ① : ក្រោយបញ្ចូលព័ត៌មានដាក់ពាក្យស្វែងរកការងារ(ចុះបញ្ជីបណ្តោះអាសន្ន)នៅ កុំព្យូទ័រដែលបានដាក់នៅក្នុងហេដ្ឋារ័យ(ម៉ាស៊ីនសម្រាប់ស្វែងរក/ចុះបញ្ជី), ត្រូវបំពេញបែបបទដាក់ពាក្យនៅកន្លែងទទួល។

※ មានរៀបចំពាក្យសុំស្វែងរកការងារ(ទម្រង់សរសេរ)ជាស្រេច។

វិធីដាក់ពាក្យ ② : ចូលទៅកាន់"សេវាកម្មអ៊ិនធឺណិតហេដ្ឋារ័យ"តាមរយៈកុំព្យូទ័រ, ថេប្លេត ឬស្មាតហ្វូនរបស់ខ្លួន, បញ្ចូលព័ត៌មានដាក់ពាក្យសុំស្វែងរកការងារជាមុន(ចុះបញ្ជីបណ្តោះអាសន្ន)រួចហើយមកហេដ្ឋារ័យដើម្បីបំពេញបែបបទ។

※ ក្រោយបញ្ចូលទិន្នន័យ(ចុះបញ្ជីបណ្តោះអាសន្ន)រួចរាល់, សូមមកហេដ្ឋារ័យ ក្នុងរយៈពេល14ថ្ងៃ(ករណីថ្ងៃផុតកំណត់ថ្ងៃការិយាល័យបិទ គឺត្រឹមមុនថ្ងៃដែលការិយាល័យបើក)។

※ ប្រសិនលោកអ្នកចុះបញ្ជីបណ្តោះអាសន្នជាមុននៅផ្ទះហើយ ពេលមកដល់ហេដ្ឋារ័យចាប់បំពេញបែបបទដោយរលូន។



សេចក្តីណែនាំម៉ាយដេកអ្នកស្វែងរកការងារ (ថ្ងៃ6ខែមករាឆ្នាំ2020~)

ប្រសិនបើបង្កើត"ម៉ាយដេកអ្នកស្វែងរកការងារ"នៅលើសេវាកម្មអ៊ិនធឺណិតហេដ្ឋារ័យ លោកអ្នកអាចប្រើប្រាស់សេវាកម្មខាងក្រោមពីកុំព្យូទ័រ, ថេប្លេតនិងស្មាតហ្វូនរបស់ខ្លួន ហើយការស្វែងរកការងារកាន់តែងាយស្រួល។ សម្រាប់អ្នកចង់បង្កើត សូមប្រាប់មកកន្លែងទទួលចាប់ពីថ្ងៃ6ខែមករាឆ្នាំ2020។

- លោកអ្នកអាចរក្សាទុកលក្ខណៈស្វែងរកការងារជ្រើសរើសបុគ្គលិកនិងការជ្រើសរើសបុគ្គលិកដែលចាប់អារម្មណ៍។
- លោកអ្នកអាចពិនិត្យមើលខ្លឹមសារជ្រើសរើសបុគ្គលិកនិងប្រវត្តិដាក់ពាក្យដែលណែនាំដោយហេដ្ឋារ័យ។
- តាមរយៈមុខងារផ្សេងៗ, លោកអ្នកអាចទាក់ទងផ្ទាល់ជាមួយអ្នកទទួលបន្ទុកជ្រើសរើសបុគ្គលិកដែលបានដាក់ពាក្យ។ ហើយអាចមានព័ត៌មានជ្រើសរើសបុគ្គលិកនិងការជូនដំណឹងផ្សេងៗពីហេដ្ឋារ័យផងដែរ។

<ប្រការប្រុងប្រយ័ត្ន>

- ម៉ាយដេកស្វែងរកការងារ ផ្តល់ជូនសេវាកម្មចាំបាច់ដើម្បីស្វែងរកការងារដូចជា ស្វែងរក/បើកមើលព័ត៌មានជ្រើសរើសបុគ្គលិក សម្រាប់អ្នកចង់ធ្វើសកម្មភាពស្វែងរកការងារតាមរយៈហេដ្ឋារ័យនិងសេវាកម្មអ៊ិនធឺណិតហេដ្ឋារ័យ។
- ដើម្បីបង្កើត"ម៉ាយដេកអ្នកស្វែងរកការងារ" ចាំបាច់ចុះបញ្ជីស្វែងរកការងារនៅហេដ្ឋារ័យ។ ករណីការស្វែងរកការងារមិនមានសុពលភាព, សេវាកម្មមួយផ្នែកនឹងមិនអាចប្រើបាន។
- ក្នុងការបង្កើតម៉ាយដេក, ចាំបាច់មានអ៊ីម៉ែល(កុំព្យូទ័រ, ស្មាតហ្វូនជាដើម)ដែលប្រើឡើងក្នុងចូលកណនី, សូមចុះបញ្ជីនៅកន្លែងទទួល។ សូមបញ្ជាក់ថាចាំបាច់យល់ព្រមនឹងបទបញ្ជាប្រើប្រាស់ និងគោលការណ៍ឯកជន។

អាចរក HelloWork ដែលនៅជិតផ្ទះលោកអ្នកបានតាមខាងក្រោមនេះ

<https://www.mhlw.go.jp/content/000637894.pdf>



នេះគឺជា HelloWork ដែលមានអ្នកចក់ប្រែ

<https://www.mhlw.go.jp/content/000592865.pdf>



ពេលចង់ពិគ្រោះអំពីស័ក្ខខ័ណ្ឌការងារ

https://www.check-roudou.mhlw.go.jp/soudan/foreigner_eng.html

