

平成28年度  
市町村国民健康保険における  
保険料の地域差分析

平成30年(2018年)9月  
厚生労働省保険局調査課

# 目次

<b>1. 保険料指数について</b>	<b>2</b>
<b>2. 計算方法</b>	<b>3</b>
(1) 応能割指数、応益割指数	3
(2) 標準化指数、標準化保険料算定額	4
<b>3. 結果</b>	<b>6</b>
(1) 都道府県別保険料指数等	8
(2) 都道府県別保険料マップ	9
(3) 保険料指数等の都道府県別状況	10
(4) 保険料指数等の保険者別状況	13
(5) 保険者別保険料マップ	15
(6) 各種相関等	16
<b>(参考1) 後期高齢者医療制度における保険料指数</b>	<b>18</b>
(1) 都道府県別保険料指数等	19
(2) 都道府県別保険料マップ	20
(3) 各種相関	21
<b>(参考2) 決算から見た保険料分析について</b>	<b>22</b>
(1) 分析の考え方	22
(2) 指標のイメージ	23
(3) 決算から見た都道府県別保険料等	24
(4) 1人当たり所要保険料(調整交付金前)の要因分解	26
(5) 1人当たり保険料の要因分解	27
(6) 保険料負担率での比較	28
(7) 保険料と保険料負担率の相関	29
(8) 指標の計算式	30

## 【基礎データ(厚生労働省ホームページに掲載)】

・各図表のデータを掲載。保険料指数については保険者別データも掲載

# 1. 保険料指数について

- 市町村国民健康保険においては、保険者(市町村)ごとの保険料水準に地域差があることが知られているが、資産割や平等割については保険者によって導入状況が異なるなど、保険料賦課方式が異なっているため単純に比較することが難しい。
- そこで全ての保険者で共通に保険料水準を比較することのできる指数として、「応能割指数」、「応益割指数」、「標準化指数」の3つの保険料指数を作成して保険料水準の比較を行った。

※ なお、今回は医療給付費分及び後期高齢者支援金分の保険料について分析を行ったものであり、介護納付金分の保険料は含んでいない。

応能割指数	<ul style="list-style-type: none"><li>・ 応能割率(=応能割算定額(所得割+資産割)の旧ただし書所得に対する比率)を、全国平均を1として指数化したもの。</li><li>・ 応能割の比重が大きい中高所得者の保険料水準を示す指標に近い。</li></ul>
応益割指数	<ul style="list-style-type: none"><li>・ 応益割額(=被保険者1人当たりの応益割算定額(均等割+平等割))を、全国平均を1として指数化したもの。</li><li>・ 所得や資産のない低所得者の保険料水準を示す指標。</li></ul>
標準化指数	<ul style="list-style-type: none"><li>・ 平均所得者の保険料の応益割と応能割の比率で応益割指数と応能割指数を加重平均したもの。</li><li>・ 平均所得者の保険料水準を示す指標。</li></ul>

## 「1人当たり保険料調定額」と「保険料負担率」について

- 従来、保険料水準の比較として、「1人当たり保険料調定額」や、その所得に対する比率である「保険料負担率」を用いることがあったが、これらは所得水準の影響を受けるものであり、所得の高い市町村は「1人当たり保険料調定額」は高く、「保険料負担率」は低くなり、所得の低い市町村はその逆となる。
- すなわち、同じ賦課方式で所得割率、均等割などの保険料水準も同じ市町村であっても、所得水準により「1人当たり保険料調定額」や「保険料負担率」は異なってくるものであり、保険料水準の指標としては必ずしも適切でない場合がある。

## 2. 計算方法

今回の分析に用いた保険料指数は以下のように計算した。

### (1) 応能割指数、応益割指数

応能割指数 = 当該保険者の応能割率 / 全国平均応能割率

応益割指数 = 当該保険者の応益割額 / 全国平均応益割額

応能割率 = 所得割率 + 資産割算定額 / 旧ただし書所得総額

応益割額 = 1人当たり均等割額 + 平等割算定額 / 被保険者総数

所得割率 =  $\begin{cases} \text{条例で定める所得割率} & (\text{旧ただし書方式かつ均一賦課保険者の場合}) \\ \text{所得割算定額} / \text{旧ただし書所得総額} & (\text{全国平均、都道府県別及び上記以外の保険者の場合}) \end{cases}$

1人当たり均等割額 =  $\begin{cases} \text{条例で定める1人当たり均等割額} & (\text{均一賦課保険者の場合}) \\ \text{均等割算定額} / \text{被保険者総数} & (\text{全国平均、都道府県別及び上記以外の保険者の場合}) \end{cases}$

※1 応能割率は応能割算定額(所得割+資産割)の旧ただし書所得に対する比率、応益割額は被保険者1人当たりの応益割算定額(均等割+平等割)をそれぞれ表している。

※2 応能割率、応益割額は、資産割や平等割をそれぞれ所得当たり又は被保険者1人当たりに換算しているため、3方式や4方式の保険者では、保険料率(条例で定める所得割率、資産割率、1人当たり均等割額及び1世帯当たり平等割額)が全く同じ保険者でも、所得当たりの資産額や世帯当たり被保険者数の高低により、上記の保険料指数に差が生じる場合がある。

## (2) 標準化指数、標準化保険料算定額

$$\text{標準化指数} = \text{平均応能割比率} \times \text{応能割指数} + \text{平均応益割比率} \times \text{応益割指数}$$

$$\text{平均応能割比率} = \frac{\text{全国平均応能割率} \times \text{全国平均1人当たり旧ただし書所得}}{\text{全国平均応能割率} \times \text{全国平均1人当たり旧ただし書所得} + \text{全国平均応益割額}}$$

$$\text{平均応益割比率} = \frac{\text{全国平均応益割額}}{\text{全国平均応能割率} \times \text{全国平均1人当たり旧ただし書所得} + \text{全国平均応益割額}}$$

$$\text{標準化保険料算定額} = \text{応能割率} \times \text{全国平均1人当たり旧ただし書所得} + \text{応益割額}$$

※ 式を変形することにより、標準化指数、標準化保険料算定額は以下の式でも表すことができ、この式から、標準化指数、標準化保険料算定額は全国平均並みの所得の人の保険料水準を表す指標と考えることができる。

$$\text{標準化指数} = \frac{\text{当該保険者の応能割率} \times \text{全国平均1人当たり旧ただし書所得} + \text{当該保険者の応益割額}}{\text{全国平均応能割率} \times \text{全国平均1人当たり旧ただし書所得} + \text{全国平均応益割額}}$$

$$\text{標準化保険料算定額} = \text{標準化指数} \times \text{全国平均1人当たり保険料算定額}$$

## <基礎データ>

計算に用いた基礎データは以下のとおり。

- 1人当たり所得:平成28年度国民健康保険実態調査(保険者票)の保険者別1人当たり課税標準額(旧ただし書所得)
- その他の基礎データは平成28年度国民健康保険事業年報による。

### ※ 東日本大震災に係る特定被災区域とは

「東日本大震災に対処するための特別の財政援助及び助成に関する法律(平成二十三年五月二日法律第四十号)」に基づき、東日本大震災に際し、災害救助法(昭和二十二年法律第百十八号)が適用された市町村のうち政令で定めるもの及びこれに準ずる市町村として政令で定めるものの区域をいい、平成24年2月22日時点で10県222市町村が指定されている。

### (参考) 市町村国保の保険料算定方法について

市町村国保の保険料は、世帯ごとに、以下の計算式により計算された保険料算定額から、低所得者に対する軽減等を行った額が実際の保険料調定額として賦課される。

各世帯における保険料算定額 = 世帯応能割額 + 世帯応益割額

世帯応能割額 = 所得割額(所得割率 × 世帯所得額) + 資産割額(資産割率 × 世帯資産額)

世帯応益割額 = 1人当たり均等割額 × 世帯被保険者数 + 1世帯当たり平等割額

※1 所得割率、資産割率、1人当たり均等割額及び1世帯当たり平等割額は各保険者の条例において定められている。

※2 多くの保険者では、世帯所得額として旧ただし書所得を使用し、世帯資産額として固定資産税額を使用している。

※3 1人当たり均等割額は被保険者1人につき賦課される額であり、1世帯当たり平等割額は世帯ごとに賦課される額である。

※4 保険料は、医療給付費分、後期高齢者支援金分、介護納付金分ごとに計算され、それぞれ賦課限度額が定められている。なお、世帯所得額や世帯資産額をそのまま使うと賦課限度額を超える場合には、所得額や資産額を補正することとされているが、本稿で「保険料算定額」と言うときは、補正する前の所得額や資産額で計算した数値を表している。

※5 所得割、資産割、均等割、平等割のすべてを賦課する必要はなく、保険者によって、2方式(所得割、均等割)、3方式(所得割、均等割、平等割)、4方式(所得割、資産割、均等割、平等割)を選択することができる。

# 3. 結果

## ○ 保険料指数等の推移 ・都道府県別

	標準化指数				応能割指数				応益割指数						
	標準化保険料算定額(円)				応能割率(%)				応益割額(円)						
	最大		最小		最大/最小	最大		最小		最大/最小	最大		最小		最大/最小
平成24年度	徳島県	1.287	東京都	0.842		1.5倍	徳島県	1.471	神奈川県		0.806	1.8倍	大阪府	1.193	
		135.765		88.799			14.0		7.7		53.709		31.658		
平成25年度	徳島県	1.278	東京都	0.831	1.5倍	徳島県	1.446	東京都	0.819	1.8倍	石川県	1.199	埼玉県	0.696	1.7倍
		138.692		90.202			14.0		7.9		54.645		31.728		
平成26年度	徳島県	1.284	東京都	0.848	1.5倍	徳島県	1.444	愛知県	0.823	1.8倍	石川県	1.173	埼玉県	0.686	1.7倍
		143.687		94.896			14.0		8.0		54.542		31.913		
平成27年度	徳島県	1.296	東京都	0.854	1.5倍	徳島県	1.474	愛知県	0.811	1.8倍	石川県	1.192	埼玉県	0.689	1.7倍
		144.183		95.054			14.2		7.8		56.110		32.419		
平成28年度	徳島県	1.267	埼玉県	0.885	1.4倍	徳島県	1.424	愛知県	0.784	1.8倍	石川県	1.179	埼玉県	0.690	1.7倍
		145.991		101.977			13.9		7.7		56.916		33.293		

## ・保険者別

	標準化指数				応能割指数				応益割指数						
	標準化保険料算定額(円)				応能割率(%)				応益割額(円)						
	最大		最小		最大/最小	最大		最小		最大/最小	最大		最小		最大/最小
平成24年度	沖縄県多良間村	1.650	東京都青ヶ島村	0.438		3.8倍	沖縄県多良間村	2.334	東京都青ヶ島村		0.382	6.1倍	北海道妹背牛町	1.547	
		174.120		46.229			22.3		3.6		69.692		14.830		
平成25年度	徳島県阿波市	1.586	東京都青ヶ島村	0.433	3.7倍	沖縄県多良間村	2.023	北海道幌加内町	0.328	6.2倍	北海道苫前町	1.578	鹿児島県三島村	0.318	5.0倍
		172.100		46.953			19.5		3.2		71.943		14.500		
平成26年度	沖縄県多良間村	1.853	東京都三宅村	0.459	4.0倍	沖縄県多良間村	2.655	愛知県飛島村	0.421	6.3倍	北海道苫前町	1.721	鹿児島県三島村	0.312	5.5倍
		207.360		51.353			25.7		4.1		80.042		14.509		
平成27年度	北海道天塩町	1.686	東京都三宅村	0.458	3.7倍	沖縄県多良間村	2.310	愛知県飛島村	0.420	5.5倍	北海道苫前町	1.665	鹿児島県三島村	0.295	5.7倍
		187.569		50.922			22.3		4.1		78.406		13.870		
平成28年度	北海道天塩町	1.655	北海道幌加内町	0.485	3.4倍	沖縄県多良間村	2.148	北海道幌加内町	0.258	8.3倍	北海道苫前町	1.697	鹿児島県三島村	0.291	5.8倍
		190.653		55.899			21.0		2.5		81.904		14.063		

※ 東日本大震災に係る特定被災区域を除いている。

## ○ 保険料指数等の都道府県内の最大／最小の推移

	標準化指数、標準化保険料算定額				応能割指数、応能割率				応益割指数、応益割額			
	都道府県内の最大/最小が最大である都道府県		都道府県内の最大/最小が最小である都道府県		都道府県内の最大/最小が最大である都道府県		都道府県内の最大/最小が最小である都道府県		都道府県内の最大/最小が最大である都道府県		都道府県内の最大/最小が最小である都道府県	
	最大	最小	最大	最小	最大	最小	最大	最小	最大	最小	最大	最小
平成24年度	沖縄県	2.5倍	富山県	1.2倍	北海道	4.2倍	富山県	1.3倍	鹿児島県	3.4倍	富山県	1.2倍
平成25年度	北海道	2.6倍	滋賀県	1.3倍	北海道	4.9倍	滋賀県	1.2倍	鹿児島県	3.6倍	富山県	1.3倍
平成26年度	沖縄県	2.9倍	滋賀県	1.3倍	沖縄県	4.4倍	滋賀県	1.3倍	鹿児島県	3.6倍	香川県	1.3倍
平成27年度	沖縄県	2.9倍	滋賀県	1.3倍	沖縄県	4.4倍	滋賀県	1.3倍	鹿児島県	3.6倍	香川県	1.3倍
平成28年度	北海道	3.4倍	香川県	1.2倍	北海道	6.6倍	千葉県	1.3倍	鹿児島県	3.7倍	香川県	1.2倍

※ 東日本大震災に係る特定被災区域を除いている。そのため、特定被災区域のみの県及び特定被災区域が大半を占める県(岩手県、宮城県、福島県、茨城県)は除いている。

## ○ 都道府県別保険料指数等

- ・標準化指数、標準化保険料算定額が最大の都道府県は徳島県(1.267、145,991円)、最小の都道府県は埼玉県(0.885、101,977円)であり、1.4倍の差
- ・応能割指数、応能割率が最大の都道府県は徳島県(1.424、13.9%)、最小の都道府県は愛知県(0.784、7.7%)であり、1.8倍の差
- ・応益割指数、応益割額が最大の都道府県は石川県(1.179、56,916円)、最小の都道府県は埼玉県(0.690、33,293円)であり、1.7倍の差

## ○ 保険料指数等の都道府県別分布

- ・標準化指数、標準化保険料算定額の地域差が最大の都道府県は北海道(3.4倍)、最小の都道府県は茨城県(1.2倍)
- ・応能割指数、応能割率の地域差が最大の都道府県は北海道(6.6倍)、最小の都道府県は千葉県(1.3倍)
- ・応益割指数、応益割額の地域差が最大の都道府県は鹿児島県(3.7倍)、最小の都道府県は香川県(1.2倍)

※ 東日本大震災に係る特定被災区域が県内の全域若しくは大半の地域を占める県(岩手県、宮城県、福島県、茨城県)は、除いている。

## ○ 保険料指数等の保険者別状況

- ・標準化指数、標準化保険料算定額が最大の保険者は北海道天塩町(1.655、190,653円)、最小の保険者は北海道幌加内町(0.485、55,899円)で3.4倍の差
- ・応能割指数、応能割率が最大の保険者は沖縄県多良間村(2.148、21.0%)、最小の保険者は北海道幌加内町(0.258、2.5%)で8.3倍の差
- ・応益割指数、応益割額が最大の保険者は北海道苫前町(1.697、81,904円)、最小の保険者は鹿児島県三島村(0.291、14,063円)で5.8倍の差
- ・約8割の保険者が標準化指数0.8~1.2となっている。
- ・標準化指数・応能割指数・応益割指数を比較すると、応能割指数のばらつきが大きい。

※ 東日本大震災に係る特定被災区域を除いている。

## ○ 各種相関等

- ・応能割指数と応益割指数、医療費の地域差指数と標準化指数について、相関はあまり見られなかった。

※ 後期高齢者医療制度ではこれらで強い相関が見られた。(21頁参照)

- ・法定外繰入額が多い保険者ほど、保険料指数が小さくなる傾向が見られた。



# (1)都道府県別保険料指数等

	被保険者数	1人当たり 旧ただし書き所得	保険料指数									1人当たり保険料 (税)調定額	(参考)医療費の 地域差指数	
			標準化指数	標準化保険料 算定額		応能割指数	応能割率		応益割指数	応益割額			順位	順位
				順位	(円)		(%)	順位		(円)	(円)			
北海道	1,291	631,132	1.120	129,075	15	1.148	11.3	18	1.081	52,183	14	86,763	1.072	16
青森県	364	521,573	1.154	132,912	11	1.196	11.7	10	1.094	52,812	12	85,575	0.952	39
岩手県	303	538,332	0.983	113,221	38	1.025	10.0	31	0.924	44,579	42	76,006	0.988	30
宮城県	533	598,873	1.107	127,492	18	1.125	11.0	20	1.081	52,171	15	87,825	1.008	25
秋田県	244	447,360	1.103	127,060	19	1.172	11.5	14	1.006	48,575	34	76,211	1.019	24
山形県	253	555,338	1.213	139,735	4	1.272	12.5	5	1.130	54,561	6	94,764	0.995	27
福島県	479	622,047	1.005	115,826	35	1.033	10.1	29	0.967	46,672	37	77,095	0.960	38
茨城県	809	667,449	0.938	108,120	43	0.963	9.4	41	0.905	43,663	44	85,098	0.898	47
栃木県	525	663,329	1.003	115,604	36	0.998	9.8	37	1.011	48,819	32	92,283	0.921	44
群馬県	529	628,128	0.979	112,811	39	0.975	9.6	39	0.985	47,541	36	87,146	0.937	42
埼玉県	1,874	765,457	0.885	101,977	47	1.026	10.1	30	0.690	33,293	47	84,611	0.922	43
千葉県	1,614	765,513	0.951	109,627	41	0.969	9.5	40	0.927	44,724	41	88,687	0.918	45
東京都	3,390	1,026,668	0.885	101,988	46	0.865	8.5	45	0.913	44,083	43	95,307	0.979	33
神奈川県	2,139	886,453	0.887	102,251	45	0.846	8.3	46	0.944	45,579	39	91,775	0.960	37
新潟県	518	540,896	1.048	120,746	26	1.075	10.5	25	1.011	48,788	33	83,199	0.961	36
富山県	221	605,043	0.999	115,086	37	0.951	9.3	43	1.066	51,436	21	86,687	0.991	29
石川県	255	617,680	1.119	128,951	16	1.076	10.5	24	1.179	56,916	1	94,963	1.084	13
福井県	166	608,446	1.038	119,568	29	1.022	10.0	33	1.060	51,148	24	90,004	1.044	20
山梨県	223	633,340	1.069	123,190	22	1.052	10.3	27	1.093	52,769	13	93,066	0.965	35
長野県	512	591,318	0.946	108,966	42	1.008	9.9	35	0.860	41,496	45	81,848	0.946	40
岐阜県	507	678,078	1.049	120,876	25	1.005	9.8	36	1.110	53,569	8	93,940	0.987	32
静岡県	932	735,890	0.955	110,025	40	0.889	8.7	44	1.046	50,494	28	90,574	0.941	41
愛知県	1,723	861,200	0.895	103,066	44	0.784	7.7	47	1.048	50,588	27	88,994	0.915	46
三重県	424	633,614	1.019	117,381	33	0.955	9.4	42	1.107	53,424	11	88,630	0.988	31
滋賀県	308	617,446	1.027	118,285	32	0.990	9.7	38	1.077	51,982	16	87,762	0.991	28
京都府	617	572,149	1.062	122,390	24	1.080	10.6	23	1.037	50,074	29	79,674	1.024	23
大阪府	2,257	561,532	1.154	132,942	10	1.163	11.4	17	1.141	55,064	4	82,510	1.061	17
兵庫県	1,310	610,778	1.107	127,557	17	1.107	10.8	21	1.107	53,438	10	85,156	1.035	22
奈良県	347	569,778	1.048	120,723	27	1.042	10.2	28	1.055	50,935	25	82,285	0.966	34
和歌山県	282	486,533	1.129	130,088	13	1.172	11.5	15	1.069	51,623	17	82,366	1.005	26
鳥取県	132	482,211	1.033	118,997	31	1.082	10.6	22	0.965	46,571	38	80,853	1.038	21
島根県	145	529,181	1.175	135,349	8	1.194	11.7	11	1.148	55,406	3	90,226	1.143	6
岡山県	434	543,811	1.042	120,033	28	1.023	10.0	32	1.068	51,536	20	82,243	1.107	10
広島県	627	613,160	1.037	119,456	30	1.014	9.9	34	1.068	51,565	18	86,979	1.093	12
山口県	328	513,782	1.206	138,914	6	1.244	12.2	8	1.153	55,654	2	91,543	1.145	4
徳島県	173	456,093	1.267	145,991	1	1.424	13.9	1	1.050	50,674	26	84,457	1.098	11
香川県	226	544,156	1.063	122,449	23	1.062	10.4	26	1.064	51,375	22	85,587	1.139	7
愛媛県	350	454,468	1.164	134,113	9	1.268	12.4	6	1.019	49,207	31	78,344	1.054	19
高知県	191	502,264	1.121	129,128	14	1.208	11.8	9	0.999	48,245	35	79,982	1.127	8
福岡県	1,211	533,160	1.085	125,053	20	1.128	11.1	19	1.026	49,504	30	78,489	1.083	14
佐賀県	197	570,267	1.224	140,988	2	1.287	12.6	4	1.136	54,838	5	95,614	1.204	1
長崎県	367	484,296	1.138	131,062	12	1.188	11.6	13	1.068	51,551	19	83,246	1.157	3
熊本県	470	523,510	1.199	138,143	7	1.265	12.4	7	1.108	53,468	9	78,528	1.119	9
大分県	279	439,275	1.221	140,712	3	1.296	12.7	3	1.117	53,916	7	79,891	1.144	5
宮崎県	300	482,994	1.208	139,211	5	1.312	12.9	2	1.064	51,364	23	84,709	1.054	18
鹿児島県	422	418,888	1.072	123,492	21	1.171	11.5	16	0.934	45,084	40	71,016	1.172	2
沖縄県	447	438,403	1.013	116,718	34	1.194	11.7	12	0.762	36,784	46	60,032	1.072	15
計	31,252	683,342	1.000	115,218	-	1.000	9.8	-	1.000	48,269	-	86,286	1.000	-
平均応能割比率	58.1%													
平均応益割比率	41.9%													

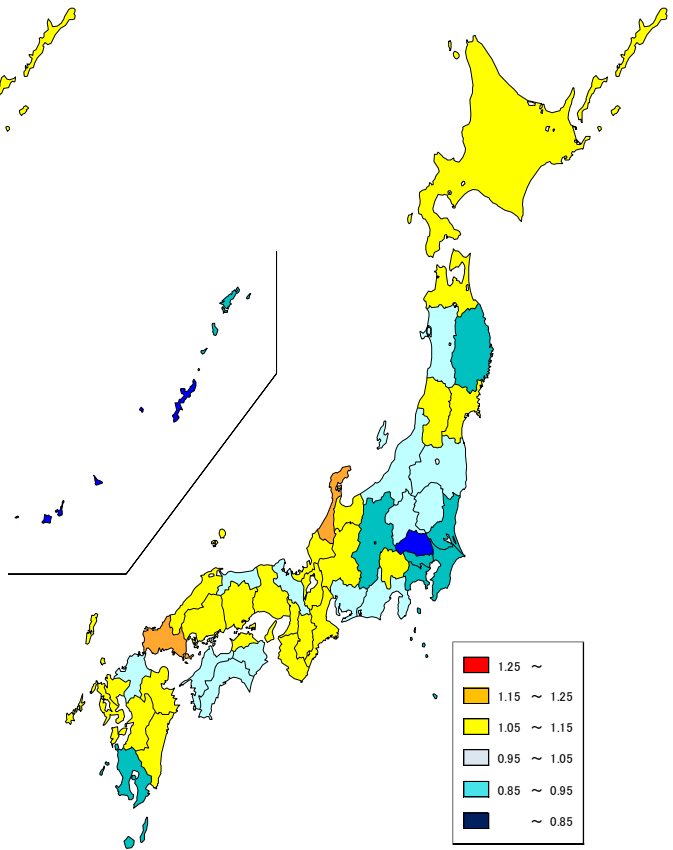
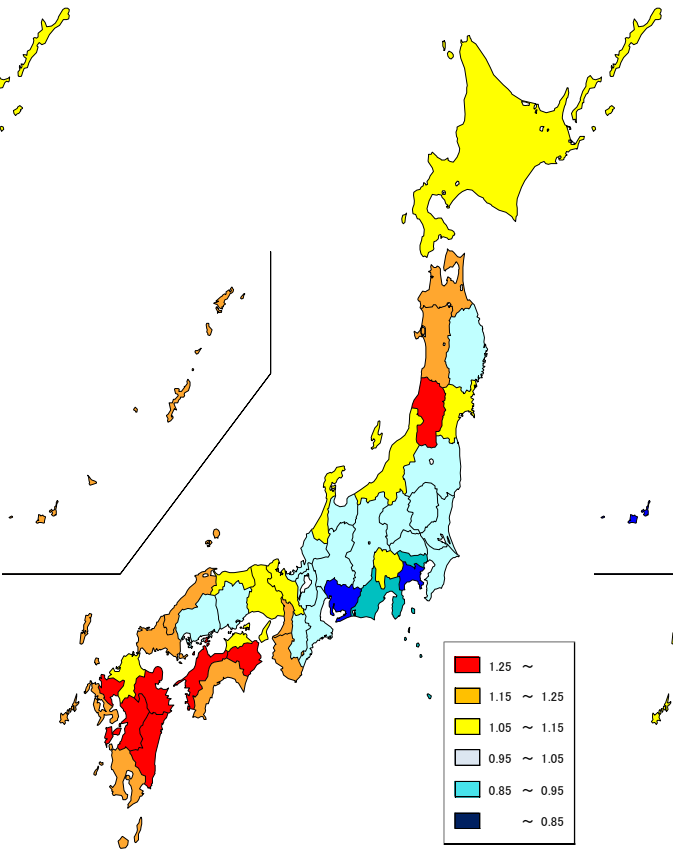
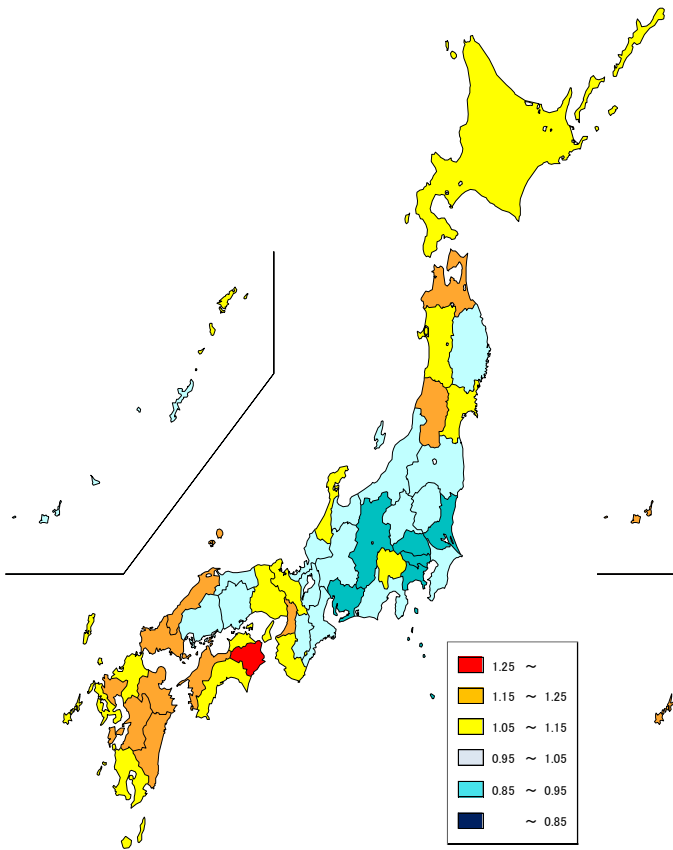
# (2) 都道府県別保険料マップ

(市町村国民健康保険)

<標準化指数>

<応能割指数>

<応益割指数>



# (3) 保険料指数等の都道府県別状況

## ① 保険料指数等の都道府県別の最大／最小

	標準化指数				応能割指数				応益割指数			
	最大	最小	最大/最小		最大	最小	最大/最小		最大	最小	最大/最小	
* 北海道	1.655	0.485	3.4	小樽市	1.715	0.258	6.6	苫前町	1.697	0.668	2.5	
* 青森県	1.403	0.870	1.6	中泊町	1.446	0.767	1.9	中泊町	1.343	0.817	1.6	
* 岩手県	-	-	-	-	-	-	-	-	-	-	-	-
* 宮城県	-	-	-	-	-	-	-	-	-	-	-	-
* 秋田県	1.490	0.833	1.8	五城目町	1.751	0.636	2.8	大湯村	1.323	0.744	1.8	
* 山形県	1.321	0.845	1.6	寒河江市	1.407	0.867	1.6	大石田町	1.319	0.816	1.6	
* 福島県	-	-	-	-	-	-	-	-	-	-	-	-
* 茨城県	1.065	0.910	1.2	境町	1.204	0.929	1.3	守谷市	1.045	0.709	1.5	
* 栃木県	1.255	0.957	1.3	鹿沼市	1.281	0.888	1.4	鹿沼市	1.219	0.907	1.3	
* 群馬県	1.148	0.767	1.5	邑楽町	1.285	0.796	1.6	榛東村	1.243	0.616	2.0	
* 埼玉県	0.977	0.626	1.6	朝霞市	1.181	0.776	1.5	春日部市	0.893	0.376	2.4	
* 千葉県	1.094	0.860	1.3	茂原市	1.092	0.850	1.3	芝山町	1.183	0.737	1.6	
* 東京都	0.928	0.486	1.9	23区	0.906	0.536	1.7	青ヶ島村	1.097	0.416	2.6	
* 神奈川県	1.206	0.778	1.6	湯河原町	1.113	0.684	1.6	湯河原町	1.336	0.718	1.9	
* 新潟県	1.152	0.891	1.3	佐渡市	1.285	0.822	1.6	加茂市	1.123	0.838	1.3	
* 富山県	1.112	0.833	1.3	上市町	1.077	0.735	1.5	上市町	1.161	0.877	1.3	
* 石川県	1.282	0.798	1.6	加賀市	1.325	0.734	1.8	小松市	1.310	0.887	1.5	
* 福井県	1.144	0.596	1.9	福井市	1.197	0.542	2.2	あわら市	1.114	0.670	1.7	
* 山梨県	1.187	0.641	1.9	富士河口湖町	1.258	0.553	2.3	道志村	1.312	0.743	1.8	
* 長野県	1.182	0.518	2.3	小海町	1.313	0.457	2.9	須坂市	1.224	0.440	2.8	
* 岐阜県	1.222	0.754	1.6	岐阜市	1.200	0.600	2.0	安八町	1.273	0.785	1.6	
* 静岡県	1.064	0.738	1.4	沼津市	1.197	0.702	1.7	熱海市	1.227	0.788	1.6	
* 愛知県	1.043	0.627	1.7	岩倉市	0.968	0.409	2.4	新城市	1.212	0.678	1.8	
* 三重県	1.186	0.715	1.7	津市	1.113	0.684	1.6	松阪市	1.345	0.694	1.9	
* 滋賀県	1.132	0.865	1.3	高島市	1.072	0.817	1.3	栗東市	1.295	0.883	1.5	
* 京都府	1.131	0.568	2.0	福知山市	1.183	0.573	2.1	長岡京市	1.135	0.561	2.0	
* 大阪府	1.302	0.694	1.9	岸和田市	1.380	0.678	2.0	守口市	1.337	0.717	1.9	
* 兵庫県	1.344	0.855	1.6	神戸市	1.509	0.776	1.9	尼崎市	1.246	0.797	1.6	
* 奈良県	1.280	0.643	2.0	大淀町	1.368	0.607	2.3	生駒市	1.233	0.661	1.9	
* 和歌山県	1.366	0.752	1.8	湯浅町	1.557	0.731	2.1	上富田町	1.449	0.782	1.9	
* 鳥取県	1.278	0.886	1.4	八頭町	1.425	0.933	1.5	若桜町	1.121	0.821	1.4	
* 島根県	1.317	0.648	2.0	江津市	1.447	0.548	2.6	雲南市	1.222	0.787	1.6	
* 岡山県	1.277	0.908	1.4	井原市	1.296	0.949	1.4	井原市	1.250	0.807	1.5	
* 広島県	1.148	0.801	1.4	呉市	1.194	0.689	1.7	廿日市市	1.125	0.764	1.5	
* 山口県	1.306	0.999	1.3	宇部市	1.414	0.908	1.6	平生町	1.360	0.986	1.4	
* 徳島県	1.543	0.891	1.7	阿波市	1.921	0.986	1.9	石井町	1.127	0.724	1.6	
* 香川県	1.149	0.936	1.2	琴平町	1.141	0.769	1.5	多度津町	1.183	0.985	1.2	
* 愛媛県	1.312	0.906	1.4	久万高原町	1.595	1.004	1.6	東温市	1.238	0.769	1.6	
* 高知県	1.195	0.793	1.5	津野町	1.283	0.837	1.5	馬路村	1.123	0.575	2.0	
* 福岡県	1.297	0.838	1.5	桂川町	1.463	0.868	1.7	宗像市	1.170	0.725	1.6	
* 佐賀県	1.266	0.939	1.3	唐津市	1.409	0.970	1.5	鳥栖市	1.198	0.896	1.3	
* 長崎県	1.369	0.876	1.6	川棚町	1.473	0.919	1.6	川棚町	1.226	0.816	1.5	
* 熊本県	1.319	0.856	1.5	球磨村	1.452	0.888	1.6	嘉島町	1.316	0.743	1.8	
* 大分県	1.309	0.851	1.5	別府市	1.398	0.945	1.5	臼杵市	1.194	0.722	1.7	
* 宮崎県	1.318	0.847	1.6	都城市	1.505	0.961	1.6	門川町	1.222	0.689	1.8	
* 鹿児島県	1.175	0.736	1.6	日置市	1.363	0.887	1.5	南種子町	1.091	0.291	3.7	
* 沖縄県	1.543	0.574	2.7	多良間村	2.148	0.488	4.4	那覇市	0.832	0.459	1.8	

※「\*」の都道府県は各項目の「最大」または「最小」のどちらかが東日本大震災に係る特定被災区域となる場合、これを除いている。

特定被災区域を含めた場合は以下のとおりである。

	標準化指数				応能割指数				応益割指数			
	最大	最小	最大/最小		最大	最小	最大/最小		最大	最小	最大/最小	
* 岩手県	1.094	0.790	1.4	金ヶ崎町	1.183	0.675	1.8	住田町	1.051	0.748	1.4	
* 宮城県	1.202	0.666	1.8	大崎市	1.355	0.572	2.4	東松島市	1.208	0.741	1.6	
* 福島県	1.226	0.534	2.3	川俣町	1.179	0.489	2.4	広野町	1.393	0.596	2.3	
* 茨城県	1.065	0.780	1.4	北茨城市	1.215	0.808	1.5	つくば市	1.121	0.641	1.7	
* 栃木県	1.255	0.894	1.4	鹿沼市	1.281	0.888	1.4	鹿沼市	1.219	0.689	1.8	
* 千葉県	1.142	0.753	1.5	多古町	1.120	0.810	1.4	八千代市	1.252	0.652	1.9	
* 新潟県	1.152	0.739	1.6	佐渡市	1.285	0.662	1.9	加茂市	1.123	0.838	1.3	

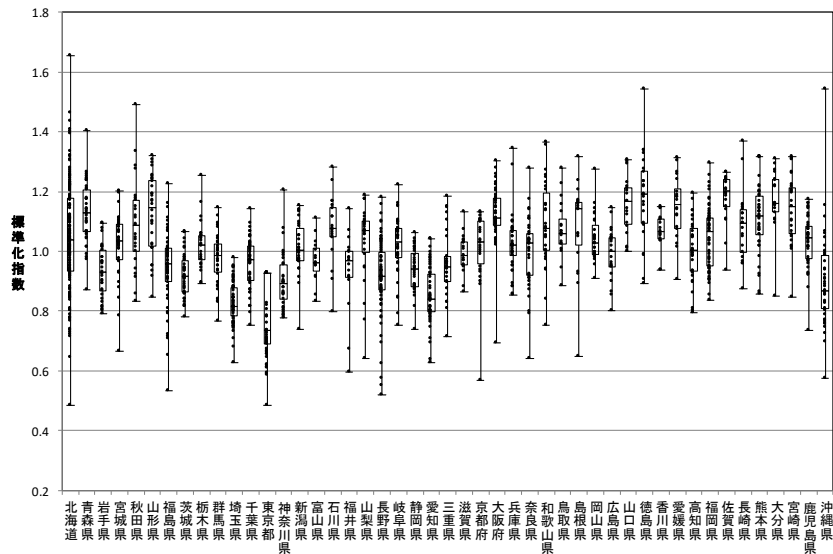
# ① 保険料指数等の都道府県別の最大／最小(続き)

	標準化保険料算定額				応能割率				応益割額									
	平均	最大	最小	最大/最小	平均	最大	最小	最大/最小	平均	最大	最小	最大/最小						
	(円)	(円)	(円)	(%)	(%)	(%)	(%)	(円)	(円)	(円)	(円)							
* 北海道	129,075	天塩町	190,653	幌加内町	55,899	3.4	11.3	小樽市	16.8	幌加内町	2.5	6.6	52,183	苫前町	81,904	赤平市	32,235	2.5
* 青森県	132,912	中泊町	161,649	六ヶ所村	100,213	1.6	11.7	中泊町	14.2	六ヶ所村	7.5	1.9	52,812	中泊町	64,832	西目屋村	39,420	1.6
* 岩手県	113,221	-	-	-	-	-	10.0	-	-	-	-	-	44,579	-	-	-	-	-
* 宮城県	127,492	-	-	-	-	-	11.0	-	-	-	-	-	52,171	-	-	-	-	-
* 秋田県	127,060	五城目町	171,642	にかほ市	95,967	1.8	11.5	五城目町	17.2	大湯村	6.2	2.8	48,575	大湯村	63,872	北秋田市	35,888	1.8
* 山形県	139,735	新庄市	152,242	飯豊町	97,417	1.6	12.5	寒河江市	13.8	飯豊町	8.5	1.6	54,561	大石田町	63,689	飯豊町	39,390	1.6
* 福島県	115,826	-	-	-	-	-	10.1	-	-	-	-	-	46,672	-	-	-	-	-
* 茨城県	108,120	境町	122,721	八千代町	104,894	1.2	9.4	境町	11.8	守谷市	9.1	1.3	43,663	守谷市	50,430	八千代町	34,199	1.5
* 栃木県	115,604	鹿沼市	144,594	野木町	110,215	1.3	9.6	鹿沼市	12.6	下野市	8.7	1.4	48,819	鹿沼市	58,833	野木町	43,796	1.3
* 群馬県	112,811	榛東村	132,242	南枚村	88,324	1.5	9.6	邑楽町	12.6	榛東村	7.8	1.6	47,541	榛東村	60,013	上野村	29,728	2.0
* 埼玉県	101,977	本庄市	112,623	小鹿野町	72,167	1.6	10.1	朝霞市	11.6	毛呂山町	7.6	1.5	33,293	春日部市	43,100	小鹿野町	18,129	2.4
* 千葉県	109,627	長南町	126,019	袖ヶ浦市	99,080	1.3	9.5	茂原市	10.9	袖ヶ浦市	8.3	1.3	44,724	芝山町	57,099	流山市	35,584	1.6
* 東京都	101,988	23区	106,881	御蔵島村	55,974	1.9	8.5	千代田区	8.7	御蔵島村	5.3	1.7	44,083	青ヶ島村	52,927	御蔵島村	20,091	2.6
* 神奈川県	102,251	湯河原町	138,991	清川村	89,592	1.6	8.3	湯河原町	10.9	海老名市	6.7	1.6	45,579	湯河原町	64,496	逗子市	34,649	1.9
* 新潟県	120,746	粟島浦村	132,690	湯沢町	102,637	1.3	10.5	湯沢町	12.6	佐渡市	8.1	1.6	48,788	加茂市	54,229	佐渡市	40,442	1.3
* 富山県	115,086	上市町	128,152	舟橋村	95,939	1.3	9.3	上市町	10.6	舟橋村	7.2	1.5	51,436	上市町	56,051	永見市	42,344	1.3
* 石川県	128,951	加賀市	147,738	川北町	91,948	1.6	10.5	加賀市	13.0	川北町	7.2	1.8	56,916	小松市	63,225	川北町	42,804	1.5
* 福井県	119,568	福井市	131,850	池田町	68,626	1.9	10.0	福井市	11.7	池田町	5.3	2.2	51,148	あわら市	53,775	池田町	32,343	1.7
* 山梨県	123,190	富士川町	136,744	小菅村	73,903	1.9	10.3	富士河口湖町	12.3	小菅村	5.4	2.3	52,769	道志村	63,343	丹波山村	35,864	1.8
* 長野県	108,966	小布施町	136,163	根羽村	59,693	2.3	9.9	小海町	12.9	根羽村	4.5	2.9	41,496	須坂市	59,097	売木村	21,232	2.8
* 岐阜県	120,876	岐阜市	140,826	飛騨市	86,856	1.6	9.8	岐阜市	11.8	白川村	5.9	2.0	53,569	安八町	61,463	飛騨市	37,890	1.6
* 静岡県	110,025	吉田町	122,615	川根本町	84,993	1.4	8.7	沼津市	11.7	川根本町	6.9	1.7	50,494	熱海市	59,243	川根本町	38,024	1.6
* 愛知県	103,066	豊橋市	120,206	飛鳥村	72,201	1.7	7.7	岩倉市	9.5	飛鳥村	4.0	2.4	50,588	新城市	58,518	豊根村	32,713	1.8
* 三重県	117,381	松阪市	136,673	大紀町	82,377	1.7	9.4	津市	10.9	川越町	6.7	1.6	53,424	松阪市	64,922	大紀町	33,480	1.9
* 滋賀県	118,285	栗東市	130,454	多賀町	99,703	1.3	9.7	高島市	10.5	守山市	8.0	1.3	51,982	栗東市	62,530	豊郷町	42,607	1.5
* 京都府	122,390	亀岡市	130,277	伊根町	65,417	2.0	10.6	福知山市	11.6	伊根町	5.6	2.1	50,074	長岡京市	54,787	伊根町	27,066	2.0
* 大阪府	132,942	岸和田市	150,070	千早赤阪村	79,999	1.9	11.4	岸和田市	13.5	千早赤阪村	6.6	2.0	55,064	守口市	64,523	千早赤阪村	34,625	1.9
* 兵庫県	127,557	神戸市	154,893	香美町	98,499	1.6	10.8	神戸市	14.8	猪名川町	7.6	1.9	53,438	尼崎市	60,131	福崎町	38,479	1.6
* 奈良県	120,723	大淀町	147,445	下北山村	74,091	2.0	10.2	大淀町	13.4	下北山村	5.9	2.3	50,935	生駒市	59,525	平春町	31,905	1.9
* 和歌山県	130,088	湯浅町	157,438	北山村	86,689	1.8	11.5	湯浅町	15.3	北山村	7.2	2.1	51,623	上富田町	69,958	北山村	37,763	1.9
* 鳥取県	118,997	若桜町	147,277	伯耆町	102,089	1.4	10.6	八頭町	14.0	伯耆町	9.1	1.5	46,571	若桜町	54,090	伯耆町	39,631	1.4
* 島根県	135,349	江津市	151,725	知夫村	74,623	2.0	11.7	江津市	14.2	知夫村	5.4	2.6	55,406	雲南市	59,001	知夫村	37,968	1.6
* 岡山県	120,033	井原市	147,109	矢掛町	104,645	1.4	10.0	井原市	12.7	矢掛町	9.3	1.4	51,536	井原市	60,324	新庄村	38,958	1.5
* 広島県	119,456	呉市	132,225	神石高原町	92,245	1.4	9.9	呉市	11.7	熊野町	6.8	1.7	51,565	廿日市市	54,327	神石高原町	36,892	1.5
* 山口県	138,914	宇部市	150,422	和木町	115,082	1.3	12.2	宇部市	13.9	和木町	8.9	1.6	55,654	平生町	65,642	山口市	47,595	1.4
* 徳島県	145,991	阿波市	177,840	上勝町	102,650	1.7	13.9	阿波市	18.8	勝浦町	9.7	1.9	50,674	石井町	54,385	上勝町	34,924	1.6
* 香川県	122,449	多度津町	132,370	小豆島町	107,877	1.2	10.4	琴平町	11.2	直島町	7.5	1.5	51,375	多度津町	57,088	小豆島町	46,568	1.2
* 愛媛県	134,113	久万高原町	151,191	上島町	104,335	1.4	12.4	久万高原町	15.6	上島町	9.8	1.6	49,207	東温市	59,755	上島町	37,114	1.6
* 高知県	129,128	高知市	137,697	仁淀川町	91,393	1.5	11.8	津野町	12.6	越知町	8.2	1.5	48,245	馬路村	54,223	仁淀川町	27,737	2.0
* 福岡県	125,053	桂川町	149,479	久山町	96,501	1.5	11.1	桂川町	14.3	大野城市・遠賀町	8.5	1.7	49,504	宗像市	56,464	久山町	35,000	1.6
* 佐賀県	140,988	唐津市	155,848	有田町	108,159	1.3	12.6	唐津市	13.8	有田町	9.5	1.5	54,838	鳥栖市	57,804	有田町	43,242	1.3
* 長崎県	131,062	川棚町	147,753	小値賀町	100,882	1.6	11.6	川棚町	14.4	小値賀町	9.0	1.6	51,551	小値賀町	59,160	小値賀町	39,381	1.5
* 熊本県	138,143	錦町	151,924	水俣市	98,606	1.5	12.4	球磨村	14.2	水俣市	8.7	1.6	53,468	嘉島町	63,507	水上村	35,871	1.8
* 大分県	140,712	竹田市	150,779	姫島村	98,106	1.5	12.7	別府市	13.7	姫島村	9.3	1.5	53,916	白杵市	57,650	姫島村	34,828	1.7
* 宮崎県	139,211	門川町	151,909	西米良村	97,634	1.6	12.9	都城市	14.7	西米良村	9.4	1.6	51,364	門川町	58,974	西米良村	33,281	1.8
* 鹿児島県	123,492	日置市	135,429	三島村	84,768	1.6	11.5	日置市	13.4	南種子町	8.7	1.5	45,084	南種子町	52,666	三島村	14,063	3.7
* 沖縄県	116,718	多良間村	177,816	北大東村	66,144	2.7	11.7	多良間村	21.0	北大東村	4.8	4.4	36,784	那覇市	40,162	伊平屋村	22,138	1.8
計	115,218	-	-	-	-	-	9.8	-	-	-	-	-	48,269	-	-	-	-	-

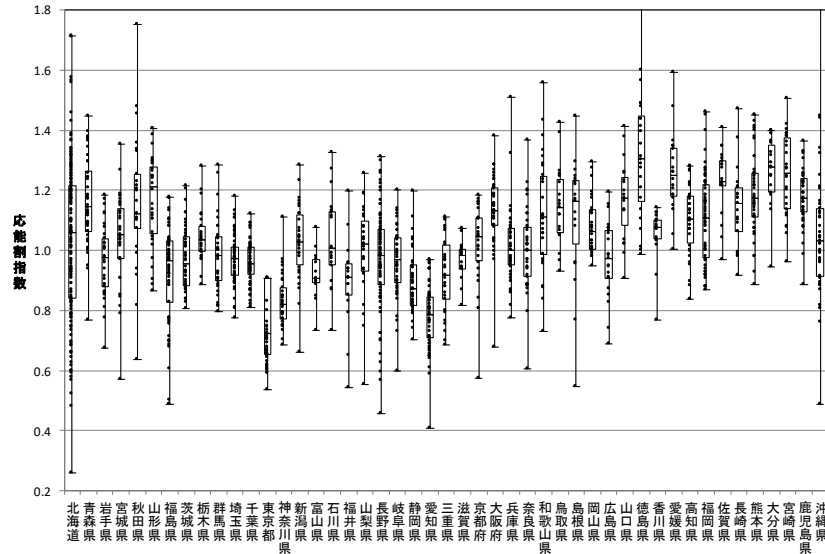
※「\*」の都道府県は各項目の「最大」または「最小」のどちらかが東日本大震災に係る特定被災区域となる場合、これを除いているが、「平均」を算出する際は含めている。  
特定被災区域を含めた場合は以下のとおりである。

	標準化保険料算定額				応能割率				応益割額									
	平均	最大	最小	最大/最小	平均	最大	最小	最大/最小	平均	最大	最小	最大/最小						
	(円)	(円)	(円)	(%)	(%)	(%)	(%)	(円)	(円)	(円)	(円)							
* 岩手県	113,221	住田町	126,080	野田村	91,004	1.4	10.0	金ヶ崎町	11.6	野田村	6.6	1.8	44,579	住田町	50,718	釜石市	36,105	1.4
* 宮城県	127,492	色麻町	138,454	山元町	76,773	1.8	11.0	大崎市	16.3	山元町	5.6	2.4	52,171	東松島市	58,316	七ヶ宿町	35,791	1.6
* 福島県	115,826	広野町	141,236	檜枝岐村	61,479	2.3	10.1	川俣町	11.6	檜枝岐村	4.8	2.4	46,672	広野町	67,243	檜枝岐村	28,751	2.3
* 茨城県	108,120	境町	122,721	牛久保	89,887	1.4	9.4	北茨城市	11.9	大洗町	7.9	1.5	43,663	つくば市	54,098	常陸太田市	30,920	1.7
* 栃木県	115,604	鹿沼市	144,594	益子町	102,956	1.4	9.8	鹿沼市	12.6	下野市	8.7	1.4	48,819	鹿沼市	58,833	市貝町	33,256	1.8
* 千葉県	109,627	九十九里町	131,575	浦安市	86,800	1.5	9.5	多古町	11.0	浦安市	7.9	1.4	44,724	八千代市	60,418	船橋市	31,450	1.9
* 新潟県	120,746	粟島浦村	132,690	津南町	85,127	1.6	10.5	佐渡市	12.6	津南町	6.5	1.9	48,788	加茂市	54,229	佐渡市	40,442	1.3

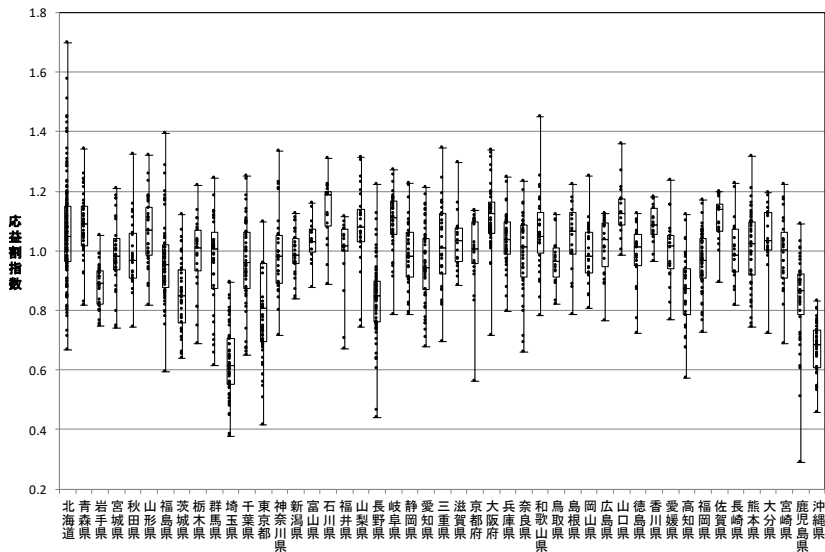
## ② 標準化指数の都道府県別分布状況



## ③ 応能割指数の都道府県別分布状況



## ④ 応益割指数の都道府県別分布状況



※図中の四角は、それぞれ第1四分位、中央値及び第3四分位を表している。

# (4) 保険料指数等の保険者別状況

## ① 標準化指数、標準化保険料算定額の上位・下位

順位	上位10保険者		順位	下位10保険者			
	標準化指数	標準化保険料算定額 (円)		標準化指数	標準化保険料算定額 (円)		
1	天塩町 (北海道)	1.655	190,653	1	幌加内町 (北海道)	0.485	55,899
2	阿波市 (徳島)	1.543	177,840	2	御蔵島村 (東京)	0.486	55,974
3	多良間村 (沖縄)	1.543	177,816	3	根羽村 (長野)	0.518	59,693
4	五城目町 (秋田)	1.490	171,642	4	売木村 (長野)	0.549	63,283
5	由仁町 (北海道)	1.465	168,765	5	伊根町 (京都)	0.568	65,417
6	苫前町 (北海道)	1.436	165,461	6	北大東村 (北海道)	0.574	66,144
7	浜中町 (北海道)	1.409	162,357	7	大鹿村 (長野)	0.574	66,157
8	中泊町 (青森)	1.403	161,649	8	檜原村 (東京)	0.584	67,317
9	長万部町 (北海道)	1.400	161,291	9	稲城市 (東京)	0.588	67,734
10	小樽市 (北海道)	1.393	160,505	10	小笠原村 (東京)	0.593	68,325

## ② 応能割指数、応能割率の上位・下位

順位	上位10保険者		順位	下位10保険者			
	応能割指数	応能割率 (%)		応能割指数	応能割率 (%)		
1	多良間村 (沖縄)	2.148	21.0	1	幌加内町 (北海道)	0.258	2.5
2	阿波市 (徳島)	1.921	18.8	2	飛島村 (愛知)	0.409	4.0
3	五城目町 (秋田)	1.751	17.2	3	根羽村 (長野)	0.457	4.5
4	小樽市 (北海道)	1.715	16.8	4	鹿追町 (北海道)	0.480	4.7
5	北塩町 (北海道)	1.710	16.8	5	北大東村 (沖縄)	0.488	4.8
6	美馬市 (徳島)	1.601	15.7	6	更別村 (北海道)	0.522	5.1
7	久万高原町 (愛媛)	1.595	15.6	7	御蔵島村 (東京)	0.536	5.3
8	松前町 (北海道)	1.576	15.4	8	池田町 (福井)	0.542	5.3
9	由仁町 (北海道)	1.566	15.3	9	知夫村 (鳥根)	0.548	5.4
10	東みよし町 (徳島)	1.565	15.3	10	小菅村 (山梨)	0.553	5.4

## ③ 応益割指数、応益割額の上位・下位

順位	上位10保険者		順位	下位10保険者			
	応益割指数	応益割額 (円)		応益割指数	応益割額 (円)		
1	苫前町 (北海道)	1.697	81,904	1	三島村 (鹿児島)	0.291	14,063
2	天塩町 (北海道)	1.577	76,142	2	小鹿野町 (埼玉)	0.376	18,129
3	浜中町 (北海道)	1.509	72,839	3	蕨市 (埼玉)	0.385	18,560
4	上富田町 (和歌山)	1.449	69,958	4	御蔵島村 (東京)	0.416	20,091
5	妹背牛町 (北海道)	1.449	69,951	5	売木村 (長野)	0.440	21,232
6	礼文町 (北海道)	1.447	69,862	6	新座市 (埼玉)	0.446	21,522
7	北竜町 (北海道)	1.431	69,052	7	北本市 (埼玉)	0.451	21,789
8	月形町 (北海道)	1.410	68,051	8	伊平屋村 (沖縄)	0.459	22,138
9	利尻富士町 (北海道)	1.399	67,536	9	大鹿村 (長野)	0.464	22,406
10	茅室町 (北海道)	1.397	67,451	10	宮代町 (埼玉)	0.479	23,140

※ 東日本大震災に係る特定被災区域を除いており、結果として上記の表から除かれた保険者は以下のとおりである。

① 標準化指数				② 応能割指数			
順位	下位			順位	下位		
	標準化指数	標準化保険料算定額 (円)			応能割指数	応能割率 (%)	
	檜枝岐村 (福島)	0.534	61,479		檜枝岐村 (福島)	0.489	4.8
					葛尾村 (福島)	0.489	4.8
					双葉町 (福島)	0.500	4.9

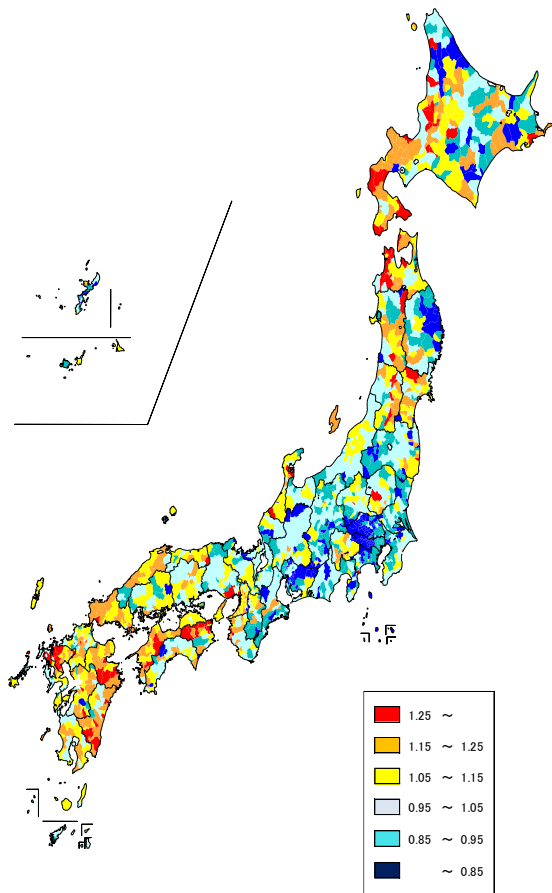
#### ④ 保険料指数階級別保険者数

指数階級	標準化指数			応能割指数			応益割指数		
	(標準化保険料 算定額階級) (万円)	(保険者数)	(割合)	(応能割率階級) (%)	(保険者数)	(割合)	(応益割額階級) (万円)	(保険者数)	(割合)
計		1716	100.0%		1716	100.0%		1716	100.0%
2 以上 ~	17.3 ~	3	0.2%	14.7 ~	14	0.8%	7.2 ~	3	0.2%
1.4 以上 ~ 1.5 未満	16.1 ~ 17.3	5	0.3%	13.7 ~ 14.7	31	1.8%	6.8 ~ 7.2	5	0.3%
1.3 以上 ~ 1.4 未満	15.0 ~ 16.1	32	1.9%	12.7 ~ 13.7	80	4.7%	6.3 ~ 6.8	19	1.1%
1.2 以上 ~ 1.3 未満	13.8 ~ 15.0	121	7.1%	11.8 ~ 12.7	184	10.7%	5.8 ~ 6.3	66	3.8%
1.1 以上 ~ 1.2 未満	12.7 ~ 13.8	264	15.4%	10.8 ~ 11.8	292	17.0%	5.3 ~ 5.8	259	15.1%
1.0 以上 ~ 1.1 未満	11.5 ~ 12.7	464	27.0%	9.8 ~ 10.8	352	20.5%	4.8 ~ 5.3	435	25.3%
0.9 以上 ~ 1.0 未満	10.4 ~ 11.5	439	25.6%	8.8 ~ 9.8	368	21.4%	4.3 ~ 4.8	419	24.4%
0.8 以上 ~ 0.9 未満	9.2 ~ 10.4	246	14.3%	7.8 ~ 8.8	216	12.6%	3.9 ~ 4.3	251	14.6%
0.7 以上 ~ 0.8 未満	8.1 ~ 9.2	98	5.7%	6.9 ~ 7.8	94	5.5%	3.4 ~ 3.9	131	7.6%
0.6 以上 ~ 0.7 未満	6.9 ~ 8.1	32	1.9%	5.9 ~ 6.9	60	3.5%	2.9 ~ 3.4	83	4.8%
0.5 以上 ~ 0.6 未満	5.8 ~ 6.9	10	0.6%	4.9 ~ 5.9	18	1.0%	2.4 ~ 2.9	33	1.9%
0.0 以上 ~ 1 未満	0.0 ~ 5.8	2	0.1%	0.0 ~ 4.9	7	0.4%	0.0 ~ 2.4	12	0.7%
標準偏差		0.149			0.193			0.168	

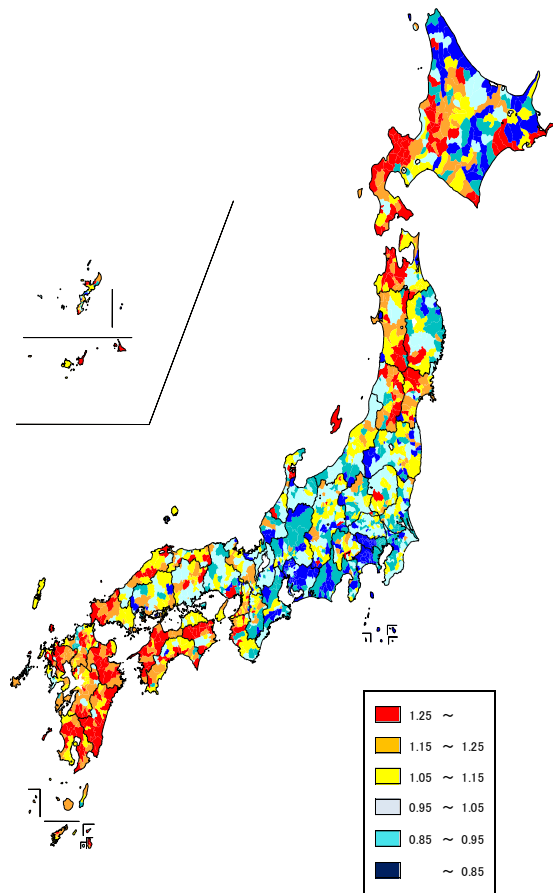
# (5) 保険者別保険料マップ

(市町村国民健康保険)

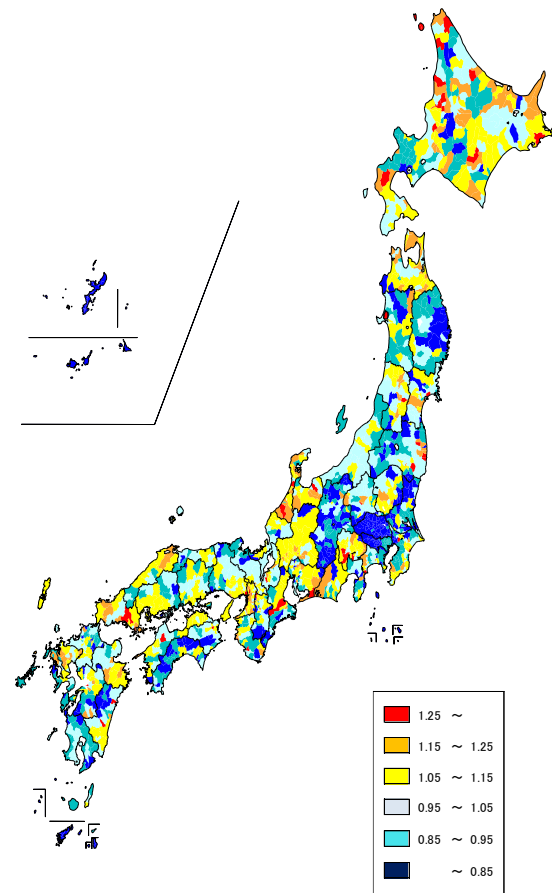
<標準化指数>



<応能割指数>



<応益割指数>







### ③ 1人当たり法定外繰入額階級別に見た保険料指数の状況

		保険者数	標準化指数							平均値		
			計	0～0.5	0.5～0.75	0.75～1	1～1.25	1.25～1.5	1.5～	標準化指数	応能割指数	応益割指数
法定外繰入額 1人当たり	計	1,716	100%	0.1%	4.5%	43.6%	47.0%	4.7%	0.2%	1.004	1.029	0.969
	0 円	447	100%	0.0%	3.6%	39.8%	49.0%	7.4%	0.2%	1.024	1.057	0.978
	1円以上～ 5,000 円未満	605	100%	0.2%	0.7%	32.7%	61.0%	5.3%	0.2%	1.050	1.065	1.029
	5,000 ～ 10,000	217	100%	0.0%	3.2%	45.6%	47.0%	4.1%	0.0%	1.007	1.022	0.987
	10,000 ～ 15,000	129	100%	0.0%	1.6%	58.9%	38.0%	1.6%	0.0%	0.972	1.000	0.934
	15,000 ～ 20,000	97	100%	0.0%	3.1%	70.1%	25.8%	1.0%	0.0%	0.935	0.978	0.876
	20,000 ～ 25,000	59	100%	0.0%	11.9%	61.0%	25.4%	1.7%	0.0%	0.906	0.945	0.852
	25,000 ～ 30,000	56	100%	0.0%	12.5%	62.5%	21.4%	1.8%	1.8%	0.919	0.973	0.845
	30,000 ～	106	100%	0.9%	29.2%	54.7%	14.2%	0.9%	0.0%	0.844	0.870	0.808

※1 全国平均の1人当たり法定外繰入額:10,554円

※2 標準化指数、応能割指数、応益割指数の平均値は各階級ごとの合計値を保険者数で除した単純平均である。

# (参考1)後期高齢者医療制度における保険料指数

後期高齢者医療制度における各都道府県の保険料指数について、市町村国保と同様、以下の式により保険料指数を計算した。

$$\begin{aligned} \text{応能割指数} &= \text{当該都道府県の所得割率} / \text{全国平均所得割率} \\ \text{応益割指数} &= \text{当該都道府県の1人当たり均等割額} / \text{全国平均1人当たり均等割額} \\ \text{標準化指数} &= \text{平均応能割比率} \times \text{応能割指数} + \text{平均応益割比率} \times \text{応益割指数} \end{aligned}$$

$$\text{平均応能割比率} = \frac{\text{全国平均所得割率} \times \text{全国平均1人当たり旧ただし書所得}}{\text{全国平均所得割率} \times \text{全国平均1人当たり旧ただし書所得} + \text{全国平均1人当たり均等割額}}$$

$$\text{平均応益割比率} = \frac{\text{全国平均1人当たり均等割額}}{\text{全国平均所得割率} \times \text{全国平均1人当たり旧ただし書所得} + \text{全国平均1人当たり均等割額}}$$

※1 所得割率及び1人当たり均等割額は、各広域連合の条例で定めている値である。なお、全国平均所得割率及び全国平均1人当たり均等割額は、それぞれ旧ただし書所得及び被保険者数で加重平均して算出している。

※2 都道府県によっては、所得割率及び1人当たり均等割額が異なる地域(不均一賦課地域)がある場合があるが、今回の分析では不均一賦課地域は考慮していない。

## <基礎データ>

計算に用いた基礎データは、すべて平成28年度後期高齢者医療事業年報による。

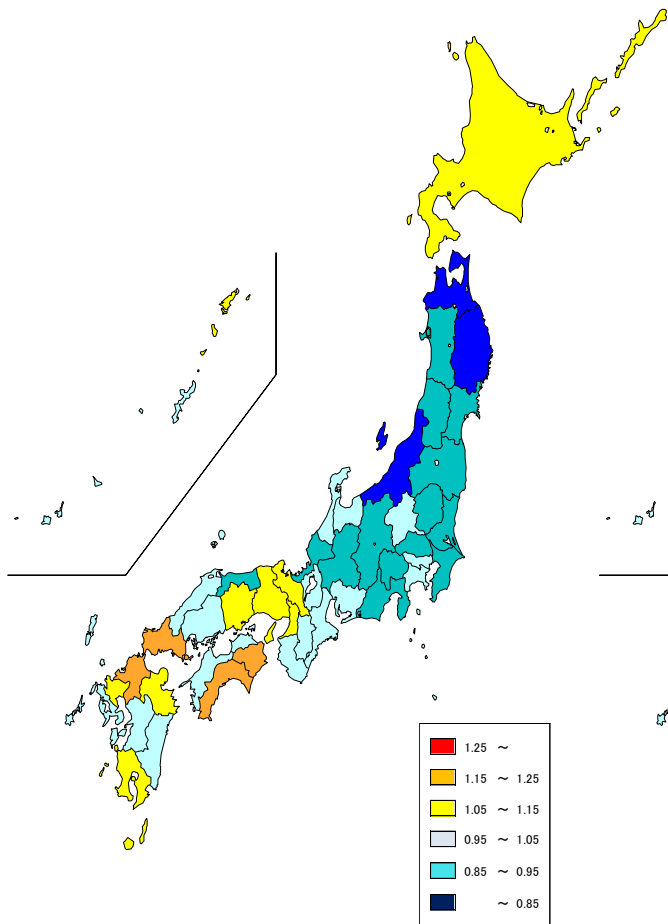
# (1) 都道府県別保険料指数等

	被保険者数 (千人)	1人当たり 課税対象額 (円)	保険料指数									1人当たり保険料 調定額 (円)	(参考)医療費の 地域差指数	
			標準化指数	標準化保険料		応能割指数	応能割率		応益割指数	応益割額			順位	順位
				算定額	順位		応能割率	順位		応益割額	順位			
北海道	777	468,480	1.130	120,087	6	1.152	10.5	5	1.100	49,809	8	63,851	1.134	6
青森県	203	333,288	0.847	90,063	45	0.812	7.4	45	0.894	40,514	40	38,862	0.858	43
岩手県	212	355,163	0.820	87,215	46	0.807	7.4	46	0.839	38,000	46	40,026	0.803	47
宮城県	296	540,094	0.937	99,585	33	0.936	8.5	33	0.938	42,480	33	58,776	0.896	37
秋田県	190	293,662	0.881	93,672	40	0.885	8.1	38	0.877	39,710	43	37,399	0.855	45
山形県	192	345,574	0.932	99,073	34	0.940	8.6	31	0.921	41,700	37	44,548	0.858	44
福島県	294	431,780	0.907	96,465	37	0.898	8.2	37	0.921	41,700	37	45,581	0.875	40
茨城県	379	514,459	0.875	92,994	43	0.877	8.0	40	0.872	39,500	44	55,395	0.880	38
栃木県	248	489,505	0.944	100,305	31	0.936	8.5	33	0.954	43,200	31	56,145	0.875	41
群馬県	269	515,074	0.951	101,106	30	0.943	8.6	29	0.963	43,600	29	57,349	0.914	33
埼玉県	792	775,264	0.920	97,838	35	0.914	8.3	35	0.929	42,070	36	73,940	0.935	30
千葉県	718	750,154	0.879	93,426	41	0.869	7.9	41	0.892	40,400	42	71,348	0.899	35
東京都	1,428	1,360,407	0.969	103,049	27	0.994	9.1	20	0.936	42,400	35	97,390	1.007	19
神奈川県	998	1,001,402	0.953	101,337	28	0.949	8.7	28	0.959	43,429	30	91,977	0.944	29
新潟県	364	406,807	0.782	83,111	47	0.784	7.2	47	0.779	35,300	47	42,053	0.807	46
富山県	170	478,050	0.953	101,306	29	0.943	8.6	29	0.967	43,800	27	58,650	0.925	32
石川県	158	529,394	1.034	109,908	14	1.023	9.3	14	1.049	47,520	16	62,567	1.037	17
福井県	117	481,872	0.908	96,526	36	0.866	7.9	42	0.965	43,700	28	54,238	0.968	25
山梨県	122	448,289	0.875	93,048	42	0.862	7.9	43	0.894	40,490	41	49,902	0.909	34
長野県	337	477,737	0.907	96,407	39	0.910	8.3	36	0.903	40,907	39	55,198	0.876	39
岐阜県	286	534,363	0.939	99,862	32	0.937	8.6	32	0.943	42,690	32	59,232	0.928	31
静岡県	510	628,368	0.865	91,991	44	0.860	7.9	44	0.872	39,500	44	62,290	0.872	42
愛知県	861	867,494	1.042	110,776	13	1.046	9.5	12	1.037	46,984	18	85,155	0.967	26
三重県	255	503,419	0.983	104,452	24	0.993	9.1	21	0.969	43,870	26	61,179	0.899	36
滋賀県	165	560,391	0.988	105,022	22	0.980	8.9	23	0.999	45,242	22	66,924	0.997	21
京都府	338	715,600	1.058	112,480	11	1.053	9.6	11	1.065	48,220	14	74,735	1.080	13
大阪府	1,032	739,138	1.141	121,259	5	1.141	10.4	6	1.140	51,649	6	81,289	1.154	4
兵庫県	718	711,143	1.094	116,302	9	1.115	10.2	7	1.066	48,297	13	79,592	1.077	14
奈良県	189	674,232	0.983	104,446	25	0.978	8.9	25	0.989	44,800	23	73,049	0.990	22
和歌山県	154	429,320	0.977	103,890	26	0.979	8.9	24	0.975	44,177	25	51,737	0.981	23
鳥取県	91	400,489	0.907	96,442	38	0.885	8.1	38	0.938	42,480	33	48,271	0.961	28
島根県	124	371,499	1.015	107,893	18	1.017	9.3	15	1.012	45,840	21	50,794	0.969	24
岡山県	276	517,314	1.084	115,199	10	1.082	9.9	10	1.086	49,200	9	66,305	1.046	16
広島県	389	633,465	0.986	104,776	23	0.983	9.0	22	0.989	44,795	24	69,115	1.110	9
山口県	233	497,445	1.155	122,735	4	1.153	10.5	4	1.157	52,390	4	70,466	1.099	12
徳島県	122	412,531	1.188	126,334	3	1.204	11.0	3	1.168	52,913	3	58,043	1.060	15
香川県	147	515,648	1.027	109,220	16	1.015	9.3	16	1.044	47,300	17	63,028	1.028	18
愛媛県	221	488,412	1.012	107,559	19	1.004	9.2	18	1.022	46,308	20	53,960	1.006	20
高知県	124	425,516	1.230	130,757	2	1.252	11.4	1	1.201	54,394	2	61,722	1.216	2
福岡県	641	590,041	1.230	130,777	1	1.224	11.2	2	1.238	56,085	1	76,805	1.217	1
佐賀県	121	407,493	1.109	117,866	8	1.083	9.9	9	1.144	51,800	5	57,199	1.143	5
長崎県	213	419,169	0.994	105,644	21	0.965	8.8	26	1.033	46,800	19	52,791	1.169	3
熊本県	276	417,173	1.033	109,820	15	1.015	9.3	16	1.058	47,900	15	46,977	1.112	8
大分県	182	420,427	1.055	112,158	12	1.043	9.5	13	1.071	48,500	10	54,209	1.106	11
宮崎県	172	380,112	1.026	109,116	17	0.995	9.1	19	1.069	48,400	12	48,534	0.966	27
鹿児島県	263	366,571	1.112	118,167	7	1.093	10.0	8	1.137	51,500	7	50,076	1.121	7
沖縄県	139	662,704	1.009	107,284	20	0.965	8.8	26	1.069	48,440	11	62,929	1.107	10
計	16,503	668,680	1.000	106,299	-	1.000	9.1	-	1.000	45,294	-	68,768	1.000	-
平均応能割比率						57.4%								
平均応益割比率						42.6%								

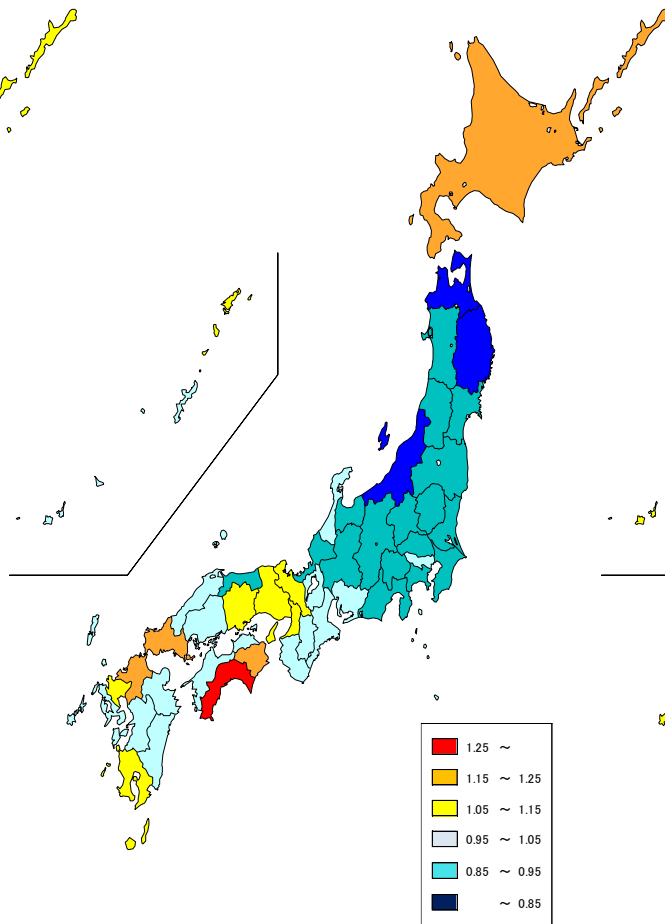
# (2) 都道府県別保険料マップ

(後期高齢者医療制度)

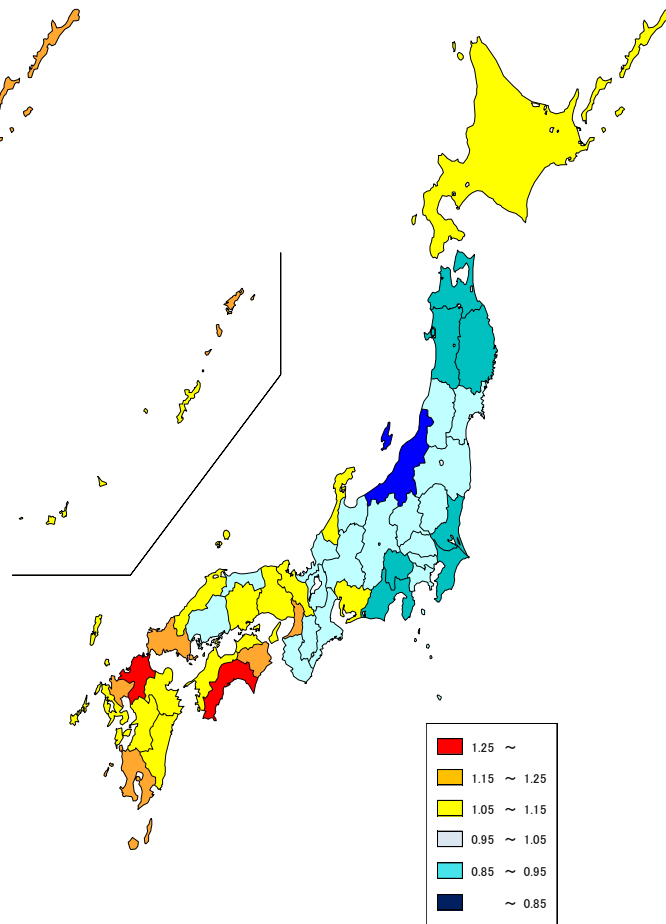
<標準化指数>



<応能割指数>

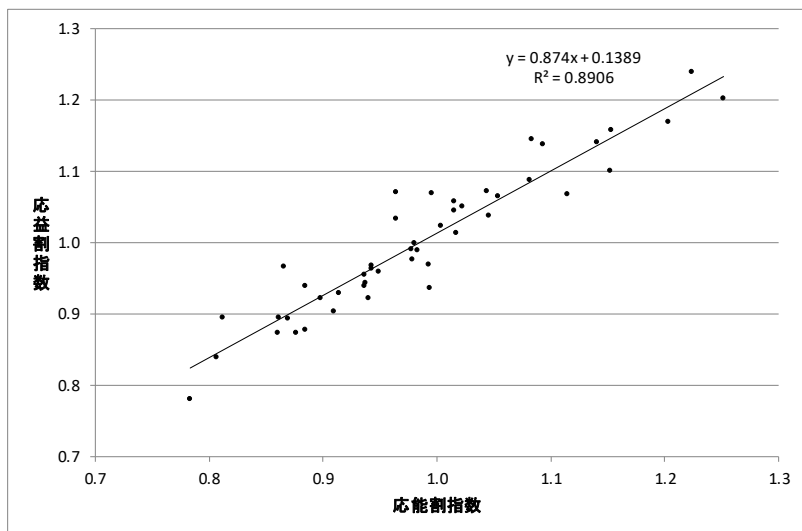


<応益割指数>

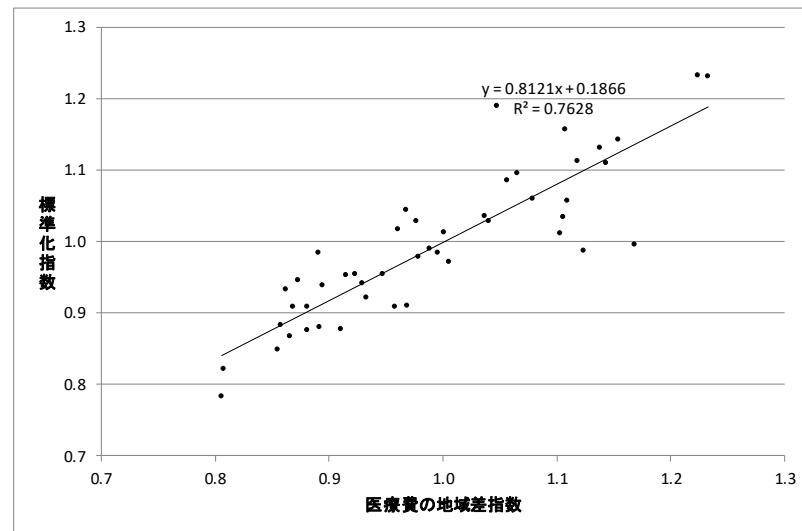


# (3) 各種相関

## ① 応能割指数と応益割指数の相関



## ② 医療費の地域差指数と標準化指数の相関



※1  $R^2$ は決定係数で、変動のうち回帰式によって説明できる割合を表し、相関係数Rの2乗に等しい。

※2 医療費の地域差指数については、

[http://www.mhlw.go.jp/stf/seisakunitsuite/bunya/kenkou\\_iryuu/iryuhoken/database/iryomap/index.htm](http://www.mhlw.go.jp/stf/seisakunitsuite/bunya/kenkou_iryuu/iryuhoken/database/iryomap/index.htm)を参照。

# (参考2) 決算から見た保険料分析について

## (1) 分析の考え方

○ 市町村国保の保険料の地域差の要因について、財政調整や法定外繰入等がどのように影響を及ぼしているかを分析。具体的には、

- ・ 医療給付費(後期高齢者支援金等を含む)の高低(要因Ⅰ)

- ・ 普通調整交付金、特別調整交付金等の財政調整の影響(要因Ⅱ)

・・・主に国の調整による要因

- ・ 法定外繰入や単年度収支赤字等による調整の状況(要因Ⅲ)

・・・主に市町村保険者の調整による要因

等を市町村国保の決算の状況に基づいて算出した。

### <基礎データ>

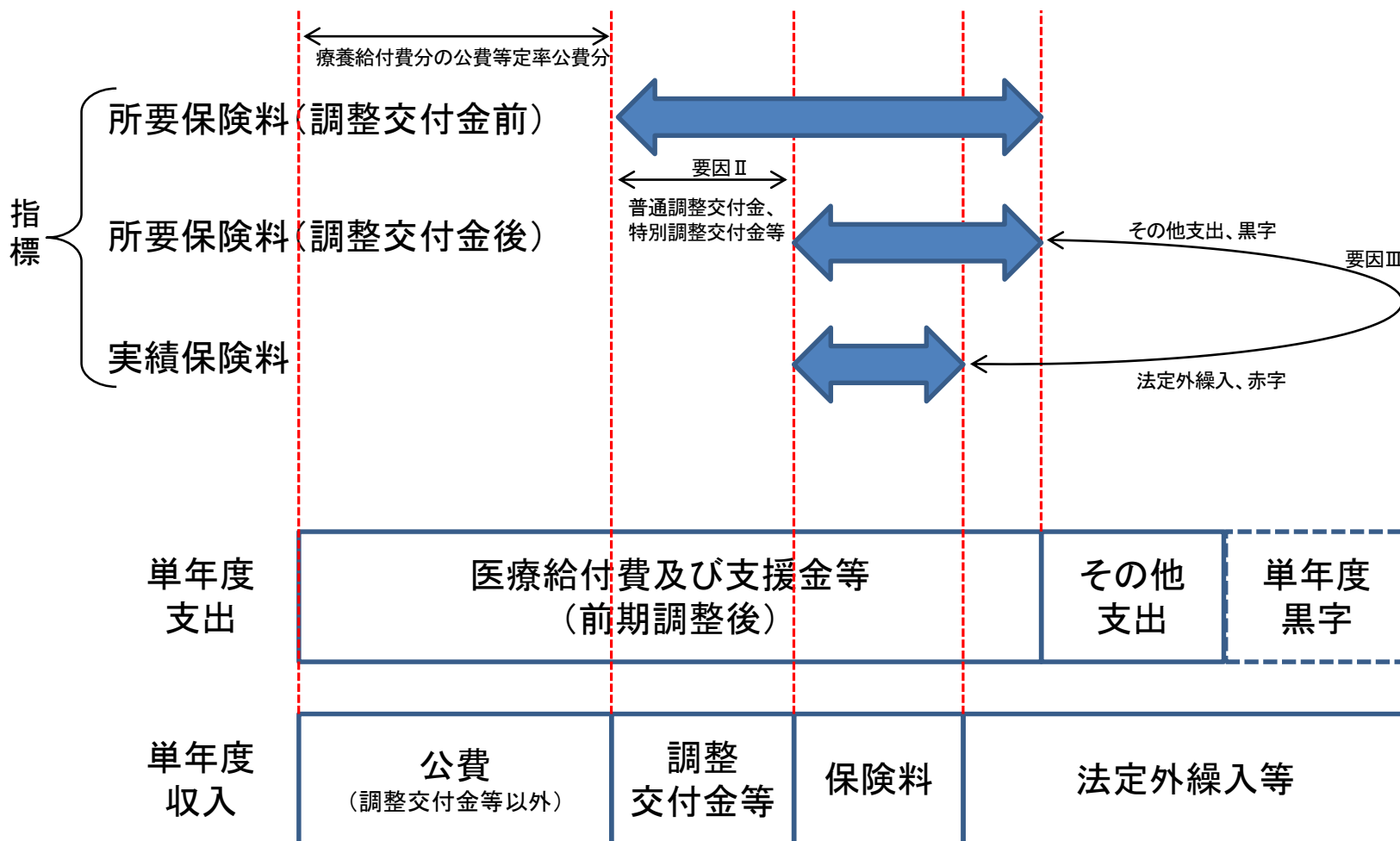
計算に用いた基礎データは以下のとおり。

- 1人当たり所得:平成28年度国民健康保険実態調査(保険者票)の保険者別1人当たり課税標準額(旧ただし書所得)

- その他の基礎データは平成28年度国民健康保険事業年報等による。

## (2) 指標のイメージ

- 以下の指標を都道府県別にグラフ化するとともに、決算データから保険料の高低の要因を分析





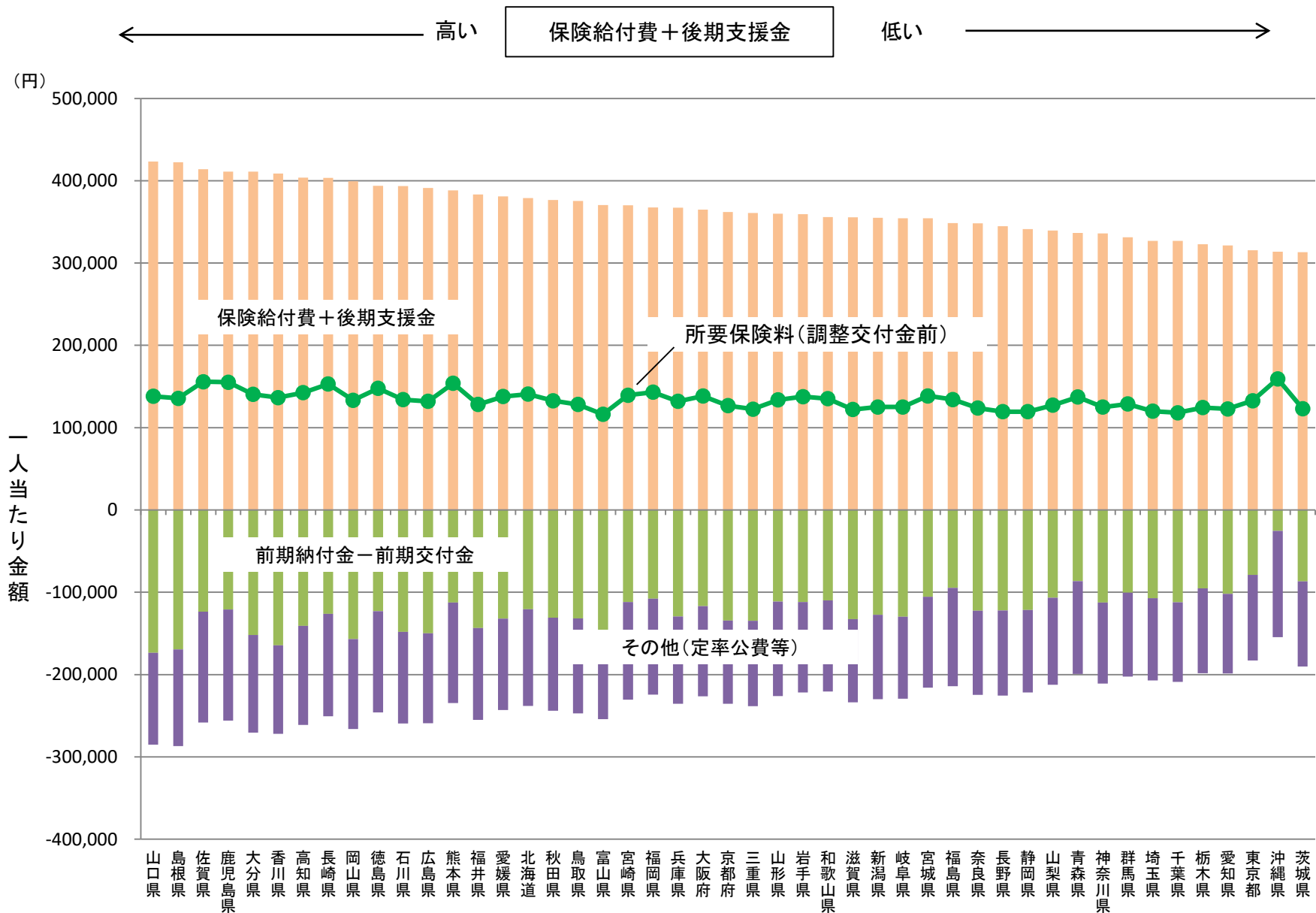
### (3) 決算から見た都道府県別保険料等

	1人当たり保険料											
	所要保険料(調整交付金前)		保険給付費+後期支援金		前期納付金-前期交付金		その他		所要保険料(調整交付金後)		実績保険料	
	(円)	順位	(円)	順位	(円)	順位	(円)	順位	(円)	順位	(円)	順位
北海道	140,695	9	378,833	16	-120,656	21	-117,483	36	85,438	13	85,448	21
青森県	137,220	17	336,563	38	-86,452	3	-112,891	31	79,365	31	84,655	23
岩手県	137,700	16	359,422	27	-111,824	15	-109,899	24	74,992	42	76,353	43
宮城県	138,515	12	354,342	32	-105,592	9	-110,234	25	78,847	33	86,801	17
秋田県	132,667	26	376,743	17	-130,982	32	-113,094	32	77,528	35	74,851	45
山形県	133,738	23	359,943	26	-111,358	14	-114,847	33	85,878	12	93,853	3
福島県	134,185	21	348,457	33	-94,593	5	-119,679	40	72,191	47	75,701	44
茨城県	123,125	39	313,230	47	-86,639	4	-103,466	15	86,778	9	84,960	22
栃木県	124,442	37	322,832	43	-95,262	6	-103,128	13	84,958	15	90,226	7
群馬県	128,798	29	331,368	40	-100,493	7	-102,077	11	86,950	8	86,856	16
埼玉県	119,989	43	326,993	41	-107,289	11	-99,716	5	93,588	4	84,558	24
千葉県	118,075	46	326,962	42	-112,114	17	-96,773	2	88,553	7	87,392	15
東京都	132,682	25	315,591	45	-79,025	2	-103,884	17	109,608	1	90,541	6
神奈川県	125,050	36	336,082	39	-112,440	18	-98,591	3	101,149	2	89,904	9
新潟県	125,071	35	354,901	30	-127,268	29	-102,562	12	79,489	30	82,089	30
富山県	116,288	47	370,419	19	-153,297	43	-100,834	7	75,530	41	85,851	19
石川県	133,984	22	393,565	11	-148,197	40	-111,383	28	86,100	10	94,593	2
福井県	128,140	31	383,282	14	-143,565	39	-111,577	29	85,395	14	90,058	8
山梨県	127,265	32	339,565	37	-106,643	10	-105,657	18	83,039	20	93,077	4
長野県	119,409	45	344,887	35	-122,216	24	-103,262	14	77,830	34	81,156	32
岐阜県	125,173	34	354,394	31	-129,758	31	-99,463	4	86,097	11	91,942	5
静岡県	119,432	44	341,259	36	-121,397	23	-100,431	6	88,573	6	89,286	13
愛知県	122,789	40	321,489	44	-101,930	8	-96,770	1	96,198	3	89,423	12
三重県	122,456	41	360,926	25	-134,693	37	-103,777	16	80,439	29	88,002	14
滋賀県	122,111	42	355,702	29	-132,663	35	-100,928	8	82,362	25	86,496	18
京都府	126,681	33	362,091	24	-134,340	36	-101,069	9	75,649	39	78,429	39
大阪府	138,472	13	364,795	23	-116,777	20	-109,545	23	82,880	22	80,498	36
兵庫県	132,025	28	367,397	22	-129,442	30	-105,930	19	82,508	24	83,814	26
奈良県	123,802	38	348,374	34	-122,508	25	-102,064	10	74,454	43	80,583	35
和歌山県	135,253	20	355,887	28	-109,804	13	-110,831	26	76,668	38	82,293	29
鳥取県	128,179	30	375,353	18	-131,900	33	-115,274	34	73,067	46	79,948	38
島根県	135,635	19	422,622	2	-169,380	46	-117,607	37	81,390	26	89,731	11
岡山県	133,250	24	399,312	9	-156,791	44	-109,271	22	81,331	27	80,703	33
広島県	132,061	27	391,262	12	-149,949	41	-109,252	21	84,059	18	85,720	20
山口県	138,159	14	423,332	1	-173,473	47	-111,700	30	83,298	19	89,857	10
徳島県	147,764	6	393,745	10	-122,863	26	-123,117	43	78,849	32	81,964	31
香川県	136,565	18	408,687	6	-164,375	45	-107,747	20	84,473	17	83,868	25
愛媛県	137,806	15	380,982	15	-132,171	34	-111,004	27	77,132	37	77,077	41
高知県	142,579	8	403,879	7	-140,963	38	-120,337	41	80,755	28	80,586	34
福岡県	143,154	7	367,475	21	-107,663	12	-116,659	35	82,993	21	77,304	40
佐賀県	155,767	2	414,052	3	-123,598	27	-134,687	46	91,987	5	95,916	1
長崎県	152,984	5	403,589	8	-126,071	28	-124,535	44	84,732	16	82,599	28
熊本県	153,916	4	388,425	13	-112,441	19	-122,068	42	77,487	36	76,411	42
大分県	140,466	10	411,025	5	-151,816	42	-118,744	39	75,607	40	80,094	37
宮崎県	139,446	11	370,066	20	-111,971	16	-118,650	38	74,088	45	83,349	27
鹿児島県	155,216	3	411,192	4	-120,986	22	-134,990	47	82,706	23	70,628	46
沖縄県	159,360	1	313,786	46	-25,303	1	-129,123	45	74,267	44	59,695	47
計	131,343	-	351,007	-	-112,679	-	-106,985	-	87,964	-	84,845	-

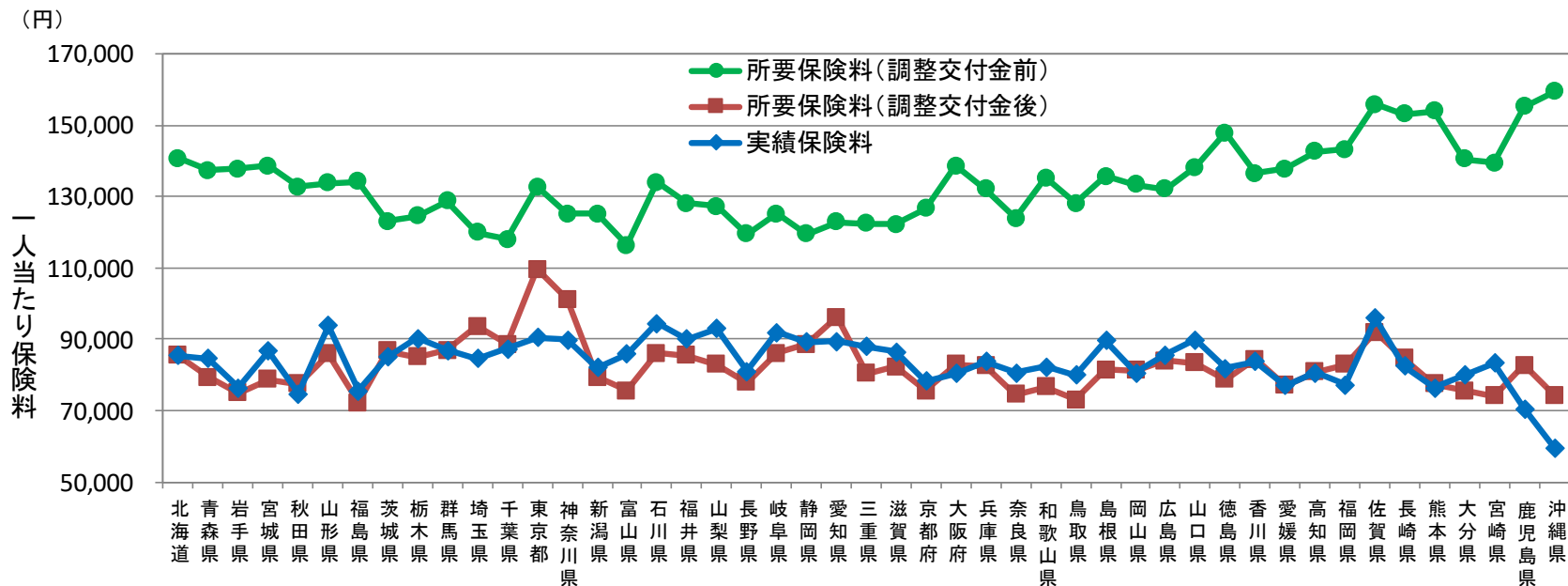
### (3) 決算から見た都道府県別保険料等(続き)

	1人当たり保険料							保険料負担率						
	実績保険料－所要保険料(調整交付金後)	順位	単年度収支差	順位	その他収入支出	順位	決算補填目的法定外繰入	順位	所要保険料(調整交付金前)	順位	所要保険料(調整交付金後)	順位	実績保険料	順位
	(円)		(円)		(円)		(円)		(%)		(%)		(%)	
北海道	10	29	4,291	40	596	12	-4,877	34	22.3	25	13.5	28	13.5	39
青森県	5,290	14	7,518	20	-762	22	-1,466	20	26.3	16	15.2	17	16.2	14
岩手県	1,361	26	2,442	46	1,410	8	-2,491	26	25.6	18	13.9	25	14.2	27
宮城県	7,954	7	6,328	26	1,635	6	-9	2	23.1	23	13.2	32	14.5	24
秋田県	-2,677	40	1,203	47	-3,289	36	-591	9	29.7	7	17.3	3	16.7	12
山形県	7,975	6	8,638	13	83	17	-746	12	24.1	22	15.5	14	16.9	9
福島県	3,509	20	6,623	24	-1,868	30	-1,245	16	21.6	30	11.6	43	12.2	41
茨城県	-1,818	37	6,805	23	-448	20	-8,175	41	18.4	41	13.0	36	12.7	40
栃木県	5,268	15	6,097	28	274	15	-1,104	14	18.8	39	12.8	37	13.6	37
群馬県	-94	31	4,350	39	-1,797	29	-2,647	27	20.5	33	13.8	26	13.8	32
埼玉県	-9,030	43	4,895	36	2,399	2	-16,324	45	15.7	43	12.2	41	11.0	44
千葉県	-1,161	36	4,667	37	980	11	-6,807	39	15.4	44	11.6	44	11.4	43
東京都	-19,066	47	5,591	31	2,212	3	-26,869	47	12.9	47	10.7	47	8.8	47
神奈川県	-11,245	44	2,990	44	-179	18	-14,056	43	14.1	46	11.4	45	10.1	46
新潟県	2,600	24	2,575	45	2,171	4	-2,146	23	23.1	24	14.7	22	15.2	18
富山県	10,321	1	9,210	11	1,111	10	0	1	19.2	38	12.5	40	14.2	26
石川県	8,493	4	8,503	14	453	14	-464	8	21.7	28	13.9	24	15.3	17
福井県	4,663	16	7,968	17	544	13	-3,849	31	21.1	32	14.0	23	14.8	20
山梨県	10,037	2	11,577	3	-784	23	-755	13	20.1	35	13.1	34	14.7	21
長野県	3,327	21	6,954	22	1,538	7	-5,166	36	20.2	34	13.2	33	13.7	33
岐阜県	5,845	12	7,881	19	230	16	-2,265	24	18.5	40	12.7	38	13.6	38
静岡県	713	28	3,918	43	1,204	9	-4,409	33	16.2	42	12.0	42	12.1	42
愛知県	-6,775	42	5,061	35	-4,587	43	-7,249	40	14.3	45	11.2	46	10.4	45
三重県	7,563	8	5,827	29	3,018	1	-1,282	17	19.3	37	12.7	39	13.9	31
滋賀県	4,134	18	5,652	30	-1,148	27	-370	6	19.8	36	13.3	30	14.0	29
京都府	2,780	23	7,058	21	-4,037	40	-242	5	22.1	26	13.2	31	13.7	35
大阪府	-2,381	39	7,885	18	-6,884	47	-3,382	29	24.7	20	14.8	21	14.3	25
兵庫県	1,306	27	8,130	16	-4,414	42	-2,411	25	21.6	29	13.5	29	13.7	34
奈良県	6,129	11	5,262	34	1,992	5	-1,126	15	21.7	27	13.1	35	14.1	28
和歌山県	5,626	13	10,708	4	-3,283	35	-1,799	21	27.8	11	15.8	11	16.9	8
鳥取県	6,881	9	9,373	10	-1,209	28	-1,282	18	26.6	15	15.2	18	16.6	13
島根県	8,341	5	9,623	8	-1,127	26	-155	4	25.6	17	15.4	15	17.0	7
岡山県	-628	34	9,840	7	-3,986	38	-6,482	38	24.5	21	15.0	19	14.8	19
広島県	1,662	25	4,085	42	-407	19	-2,016	22	21.5	31	13.7	27	14.0	30
山口県	6,558	10	10,514	5	-3,303	37	-652	11	26.9	13	16.2	8	17.5	3
徳島県	3,115	22	4,430	38	-876	24	-439	7	32.4	3	17.3	4	18.0	2
香川県	-605	33	5,346	33	-957	25	-4,993	35	25.1	19	15.5	13	15.4	16
愛媛県	-55	30	6,481	25	-5,089	44	-1,448	19	30.3	6	17.0	6	17.0	6
高知県	-169	32	8,977	12	-5,626	45	-3,520	30	28.4	10	16.1	10	16.0	15
福岡県	-5,689	41	8,354	15	-5,802	46	-8,241	42	26.9	14	15.6	12	14.5	23
佐賀県	3,929	19	10,374	6	-622	21	-5,822	37	27.3	12	16.1	9	16.8	11
長崎県	-2,133	38	4,086	41	-2,359	31	-3,860	32	31.6	5	17.5	2	17.1	5
熊本県	-1,076	35	6,260	27	-3,994	39	-3,343	28	29.4	8	14.8	20	14.6	22
大分県	4,487	17	9,409	9	-4,304	41	-618	10	32.0	4	17.2	5	18.2	1
宮崎県	9,260	3	12,084	2	-2,712	32	-111	3	28.9	9	15.3	16	17.3	4
鹿児島県	-12,078	45	5,426	32	-3,172	34	-14,332	44	37.1	1	19.7	1	16.9	10
沖縄県	-14,572	46	12,187	1	-3,116	33	-23,643	46	36.4	2	16.9	7	13.6	36
計	-3,119		6,138		-1,175		-8,082		19.2		12.9		12.4	

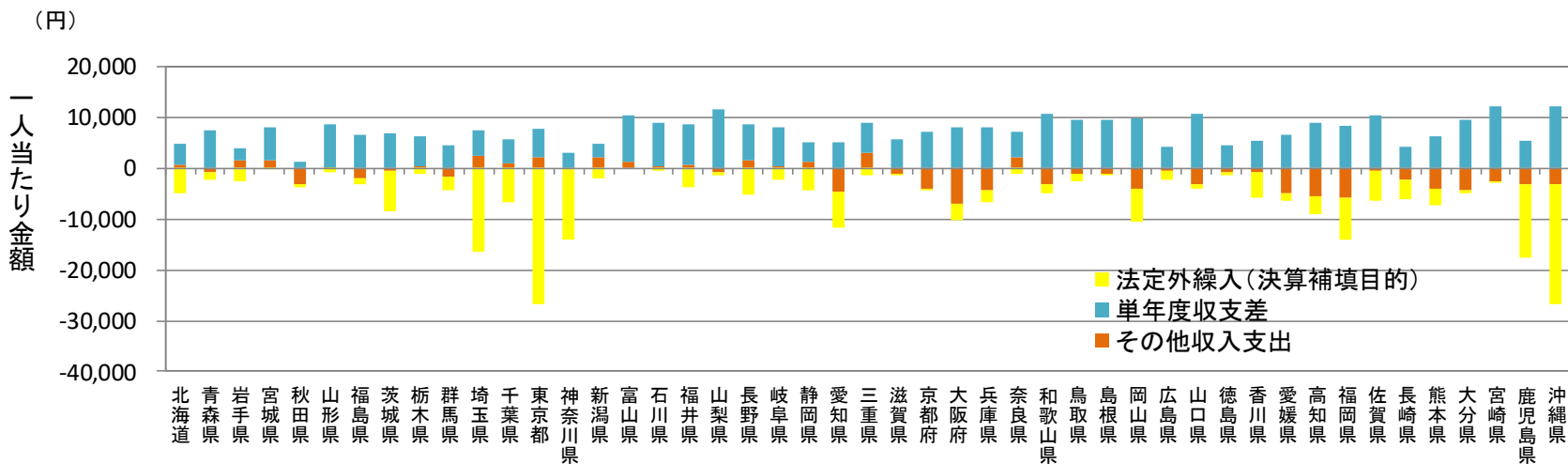
# (4) 1人当たり所要保険料(調整交付金前)の要因分解



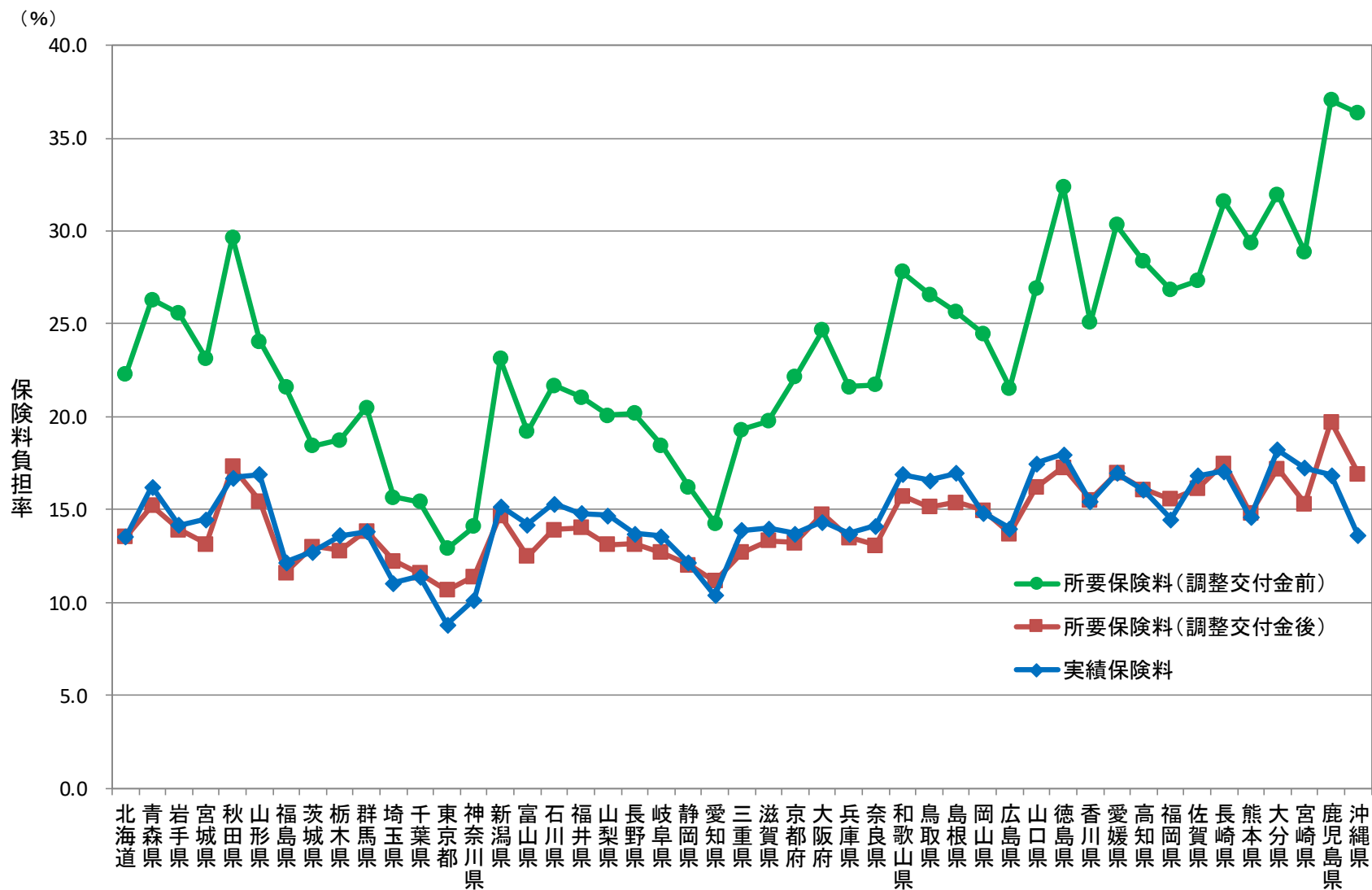
## (5) 1人当たり保険料の要因分解



### (実績保険料と所要保険料(調整交付金後)の差(要因Ⅲ)の要因分解)

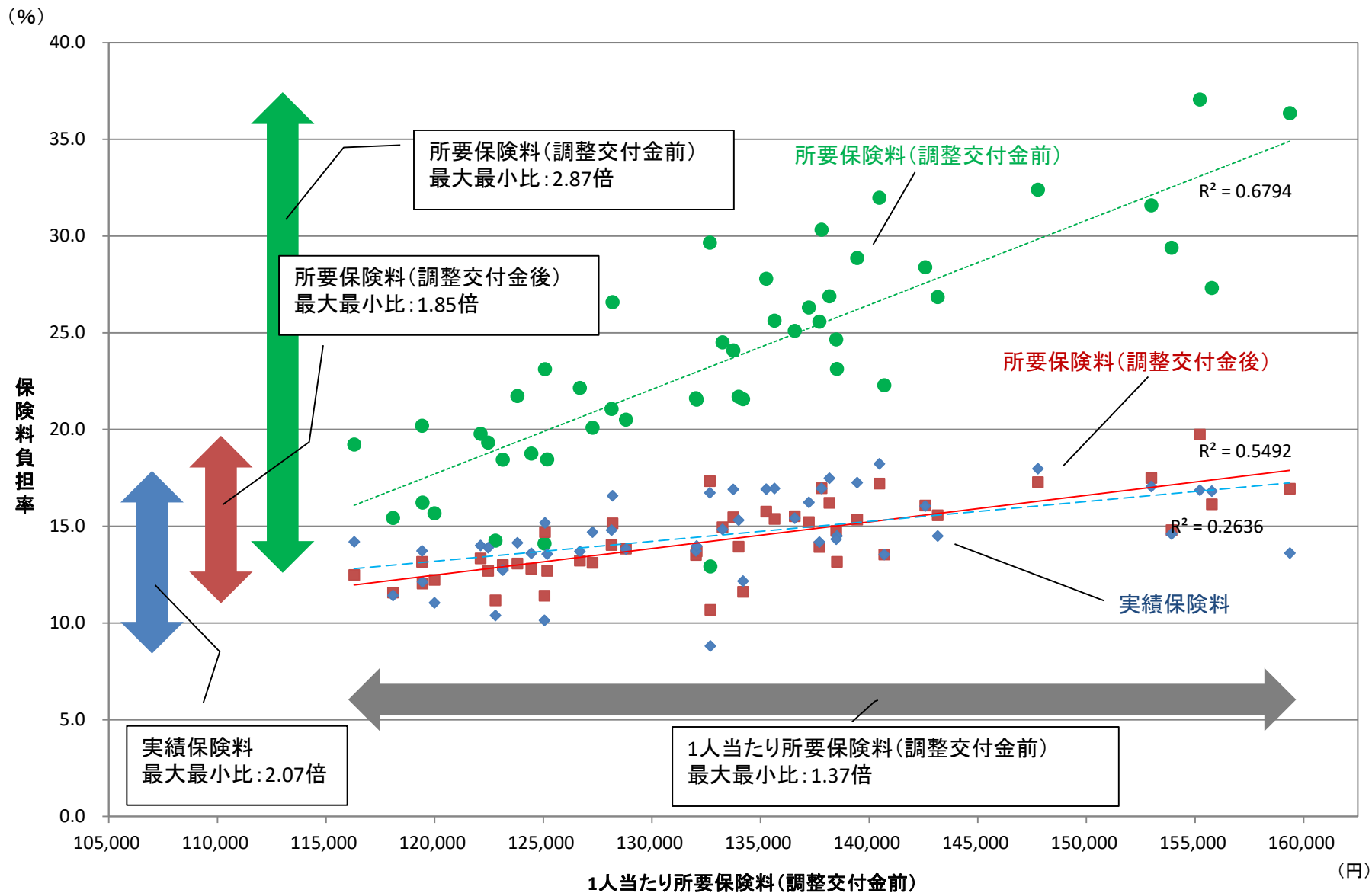


## (6) 保険料負担率での比較



※ 保険料負担率は、旧ただし書所得に対する保険料の比率。

# (7) 保険料と保険料負担率の相関



※  $R^2$ は決定係数で、変動のうち回帰式によって説明できる割合を表し、相関係数 $R$ の2乗に等しい。

※ 保険料負担率は、旧ただし書所得に対する保険料の比率。

## (8) 指標の計算式

### ○ 所要保険料(調整交付金前)

給付費から療養給付費分の公費を除いた額。介護分は含まない。この分析では医療費等の水準を示す指標としている。

保険給付費(一般) + 保険給付費(退職) + 後期高齢者支援金 + 前期高齢者納付金  
+ 高額医療費共同事業拠出金 + 保険財政共同安定化事業拠出金  
- 療養給付費等負担金(介護除く) - 高額医療費共同事業負担金 - 出産育児一時金補助金  
- 災害臨時特例補助金 - 療養給付費等交付金 - 前期高齢者交付金  
- 第一号都道府県調整交付金(介護除く) - 第二号都道府県調整交付金  
- 高額医療費共同事業交付金 - 保険財政共同安定化事業交付金 - 基準超過費用  
- 出産育児一時金等繰入金

### ○ 所要保険料(調整交付金後)

給付費等から見込まれる保険料で賄うべき額。介護分は含まない。

所要保険料(調整交付金前) - 普通調整交付金(介護除く) - 特別調整交付金 - 保険基盤安定繰入金

### ○ 実績保険料

各保険者の決算に基づく基礎賦課分及び後期支援金分の保険料収入実績。過年度分含むが、介護分は含まない。