

平成 24 年度 障害福祉サービス等従事者処遇状況等調査結果の概況

厚生労働省社会・援護局障害保健福祉部

調査概要・集計方法について

1 調査概要

(1) 目的

平成 24 年度障害福祉サービス等報酬改定で創設された福祉・介護職員処遇改善加算及び福祉・介護職員処遇改善特別加算について、障害福祉サービス等従事者の処遇改善につながっているか検証するための調査を行い、当該検証結果を踏まえ、次回改定時のその取扱いについて検討するための基礎資料を得ることを目的とする。

(2) 調査日

平成 24 年 10 月 1 日

(3) 調査対象・抽出方法

障害福祉サービス等を実施する事業所で、計 12,765 事業所（休止・廃止を除いた客体数は 9,045 事業所）。

サービスごとに、経営主体と地域区分を考慮して、1/10～全数で設定。

ここでいう「障害福祉サービス等」とは、障害者支援施設（施設入所支援）、居宅介護、重度訪問介護、行動援護、療養介護、生活介護、短期入所、重度障害者等包括支援、共同生活介護、共同生活援助、自立訓練（機能訓練）、自立訓練（生活訓練）、就労移行支援、就労継続支援 A 型、就労継続支援 B 型、福祉型障害児入所施設、医療型障害児入所施設、児童発達支援、医療型児童発達支援、放課後等デイサービスをいう。

(4) 主な調査項目

- 福祉・介護職員処遇改善加算等の届出状況
- 施設・事業所の給与等の引き上げ状況
- 福祉・介護職員処遇改善加算等の処遇改善効果

2 集計方法

単純集計

※ 障害福祉サービス等従事者の集計に当たっては、平成 24 年の調査日に当該施設・事業所に在籍した障害福祉サービス等従事者のうち、平成 23 年と平成 24 年ともに在籍し、かつ、雇用形態（常勤・非常勤）が変わっていない者のみを集計対象としている。

回収状況

	母集団 ①	調査対象数 ②	回収数 ③	回収率(%) ③÷②	休止・廃止 ④	有効回答数 ⑤ (③-④)
全体	88,091	12,765	9,116	71.4%	3,720	5,396
訪問系サービス	40,394	2,772	1,828	65.9%	1,050	778
日中活動系サービス	24,652	5,711	4,223	73.9%	1,662	2,561
グループホーム・ケアホーム	14,312	1,549	1,080	69.7%	321	759
入所施設	2,600	712	591	83.0%	192	399
障害児入所施設	466	463	334	72.1%	63	271
障害児通所支援	5,667	1,558	1,060	68.0%	432	628

I. 福祉・介護職員処遇改善加算等の届出状況

施設・事業所別にみた福祉・介護職員処遇改善加算等の届出状況

福祉・介護職員処遇改善加算等の届出状況を見ると、平成24年度に処遇改善加算の届出をしている施設・事業所は74.8%、処遇改善特別加算の届出をしている施設・事業所は2.5%、届出をしていない施設・事業所は22.7%となっている。

第1表 施設・事業所別にみた福祉・介護職員処遇改善加算等の届出状況

	施設・事業所数	平成24年度に処遇改善加算の届出をしている	平成24年度に処遇改善特別加算の届出をしている	平成24年度に届出をしていない
全体	5,074	74.8%	2.5%	22.7%
訪問系サービス	733	75.4%	1.6%	22.9%
日中活動系サービス	2,418	76.3%	2.9%	20.7%
グループホーム・ケアホーム	717	74.6%	3.1%	22.3%
入所施設	375	89.1%	2.7%	8.3%
障害児入所施設	251	62.9%	3.2%	33.9%
障害児通所支援	580	63.6%	0.5%	35.9%

※無回答の施設・事業所は含まれない。

第2表 施設・事業所別にみた福祉・介護職員処遇改善加算等の届出状況（種類別）

	施設・事業所数	処遇改善加算（Ⅰ）	処遇改善加算（Ⅱ）	処遇改善加算（Ⅲ）
全体	3,635	95.8%	2.7%	1.5%
訪問系サービス	527	95.4%	2.8%	1.7%
日中活動系サービス	1,764	95.6%	2.9%	1.5%
グループホーム・ケアホーム	516	92.8%	4.3%	2.9%
入所施設	322	97.2%	1.9%	0.9%
障害児入所施設	154	98.7%	1.3%	0.0%
障害児通所支援	352	98.6%	0.9%	0.6%

※無回答の施設・事業所は含まれない。

II. 施設・事業所の給与等の引き上げの状況

(1) 施設・事業所別にみた給与等の引き上げ実施状況

平成24年4月から平成24年9月の間での給与等の引き上げ状況は、「給与等を引き上げた」が62.2%、「1年以内に引き上げる予定」が8.7%となっている。

また、施設・事業所種別にみると、入所施設（72.6%）、日中活動系サービス（65.3%）で割合が高くなっている。

第3表 施設・事業所別にみた給与等の引き上げ実施状況

	施設・事業所数	給与等を引き上げた	1年以内に引き上げる予定	1年以内に引き上げる予定はなし	給与等を引き下げた	その他
全体	5,098	62.2%	8.7%	23.5%	1.0%	4.6%
訪問系サービス	720	56.8%	9.2%	30.6%	0.6%	2.9%
日中活動系サービス	2,445	65.3%	8.9%	21.3%	1.2%	3.4%
グループホーム・ケアホーム	717	57.3%	7.4%	29.3%	0.7%	5.3%
入所施設	383	72.6%	6.5%	17.5%	0.3%	3.1%
障害児入所施設	255	54.5%	10.2%	22.4%	2.7%	10.2%
障害児通所支援	578	58.5%	9.5%	21.6%	1.2%	9.2%

※無回答の施設・事業所は含まれない。

(2) 施設・事業所別にみた給与等の引き上げの実施方法

平成24年4月から平成24年9月の間での給与等の引き上げ実施方法別にみると、「定期昇給を実施」が73.1%、「各種手当を引き上げまたは新設」が21.8%、「一時金の支給金額を引き上げまたは新設」が21.0%と割合が高くなっている。

施設・事業所別にみると、「定期昇給を実施」については、入所施設、障害児入所施設、「各種手当を引き上げまたは新設」については、訪問系サービス、「一時金の支給金額を引き上げまたは新設」については、訪問系サービス、グループホーム・ケアホーム、障害児通所支援でその割合が高くなっている。

第3表 施設・事業所別にみた給与等の引き上げの実施方法

(複数回答)

	施設・事業所数	定期昇給以外の賃金水準を引き上げ		定期昇給を実施	凍結または減額していた定期昇給を再開	各種手当を引き上げまたは新設	一時金の支給金額を引き上げまたは新設	その他
		給与表（賃金表等）を改定	給与表（賃金表等）を新設					
全体	3,613	14.6%	7.4%	73.1%	1.3%	21.8%	21.0%	1.5%
訪問系サービス	475	22.7%	12.8%	58.1%	1.1%	26.5%	25.1%	2.5%
日中活動系サービス	1,813	14.0%	6.8%	74.8%	1.4%	20.7%	19.9%	1.2%
グループホーム・ケアホーム	464	12.5%	5.8%	70.0%	1.3%	21.1%	23.7%	1.7%
入所施設	303	10.2%	6.3%	83.8%	2.0%	22.1%	18.5%	0.3%
障害児入所施設	165	8.5%	5.5%	87.9%	0.6%	19.4%	12.1%	3.6%
障害児通所支援	393	16.3%	6.6%	72.3%	0.5%	22.4%	23.2%	1.3%

※給与等引上げあり（予定含む）の施設・事業所全数を集計している。

(3) 経営主体別にみた給与等の引き上げ実施状況

平成24年4月から平成24年9月の間での給与等の引き上げ状況を経営主体別にみると、「給与等を引き上げた」では社会福祉法人(67.7%)、医療法人(65.2%)、NPO法人(61.6%)で割合が高くなっている。

第5表 経営主体別にみた給与等の引き上げ実施状況

	施設・事業所数	給与等を引き上げた	1年以内に引き上げる予定	1年以内に引き上げる予定はなし	給与等を引き下げた	その他
全体	5,098	62.2%	8.7%	23.5%	1.0%	4.6%
公的機関	235	27.7%	9.4%	30.6%	5.1%	27.2%
社会福祉法人	3,212	67.7%	7.4%	20.8%	0.8%	3.3%
医療法人	132	65.2%	7.6%	25.8%	0.8%	0.8%
営利法人	507	49.7%	12.0%	34.7%	0.8%	2.8%
NPO法人	709	61.6%	11.6%	23.3%	0.7%	2.8%
その他	303	52.1%	9.2%	28.4%	1.7%	8.6%

※無回答の施設・事業所は含まれない。

(4) 経営主体別の給与等の引き上げの実施方法

平成24年4月から平成24年9月の間での給与等の引き上げ実施方法を経営主体別にみると、「定期昇給を維持し実施した」については、公的機関(89.7%)、医療法人(83.3%)、社会福祉法人(79.5%)、「各種手当を引き上げまたは新設」については、営利法人(31.3%)、NPO法人(29.7%)、「一時金の支給金額を引き上げまたは新設」については、営利法人(35.1%)、NPO法人(27.7%)でその割合が高くなっている。

第5表 経営主体別にみた給与等の引き上げの実施方法

(複数回答)

	施設・事業所数	定期昇給以外の賃金水準を引き上げ		定期昇給を実施	凍結または減額していた定期昇給を再開	各種手当を引き上げまたは新設	一時金の支給金額を引き上げまたは新設	その他
		給与表（賃金表等）を改定	給与表（賃金表等）を新設					
全体	3,613	14.6%	7.4%	73.1%	1.3%	21.8%	21.0%	1.5%
公的機関	87	6.9%	4.6%	89.7%	2.3%	0.0%	8.0%	2.3%
社会福祉法人	2,412	12.0%	7.3%	79.5%	1.2%	20.0%	18.2%	1.6%
医療法人	96	7.3%	0.0%	83.3%	1.0%	12.5%	19.8%	0.0%
営利法人	313	22.7%	8.6%	46.3%	1.0%	31.3%	35.1%	1.0%
NPO法人	519	25.4%	9.4%	56.3%	1.7%	29.7%	27.7%	1.7%
その他	186	12.9%	5.9%	69.4%	1.1%	21.5%	19.9%	0.5%

※給与等引上げあり（予定含む）の施設・事業所全数を集計している。

Ⅲ. 福祉・介護職員処遇改善加算等の処遇改善効果

1. 平成24年度に福祉・介護職員処遇改善加算を届出している施設・事業所の平均給与額の状況

(1) 職種別にみた障害福祉サービス等従事者の平均給与額の状況【常勤・非常勤の合計】

平成24年度に福祉・介護職員処遇改善加算を届出した施設・事業所において、平成23年と平成24年ともに在籍している常勤・非常勤の者の平均給与額を平成23年と平成24年で比較すると、処遇改善加算対象職員では6,889円増加していた。

なお、加算の対象外である処遇改善加算対象職員以外の職種の平均給与額も、6,575円～7,512円増加していた。

第7表 職種別にみた障害福祉サービス等従事者の平均給与額（常勤・非常勤の合計）

	職員数 (集計対象数)	平成24年9月			平成23年9月		平均給与額 の差 (単位:円)
		平均年齢 (単位:歳)	平均勤続 年数 (単位:年)	平均給与額 (単位:円)	平均給与額 (単位:円)		
常勤・非常勤	10,040	43.7	8.1	273,831	267,021	6,810	
処遇改善加算対象職員	7,358	42.9	7.2	257,549	250,660	6,889	
生活支援員	3,743	40.1	8.0	282,642	274,668	7,974	
就労支援員	200	39.6	6.3	279,140	269,791	9,349	
職業指導員	607	44.0	6.1	236,720	230,299	6,422	
地域移行支援員	28	36.7	6.6	285,128	276,048	9,080	
ホームヘルパー	1,249	46.8	6.0	228,543	222,311	6,233	
児童指導員又は指導員	495	38.7	7.1	261,502	255,009	6,494	
保育士	428	37.7	7.8	258,853	251,864	6,990	
世話人	849	55.3	5.4	187,581	184,063	3,518	
看護職員	480	48.9	9.2	349,154	342,579	6,575	
理学療法士・作業療法士	85	37.6	8.2	371,271	363,758	7,512	
相談支援専門員	38	43.6	9.3	319,624	312,264	7,361	
サービス管理責任者	1,427	46.3	12.0	357,780	350,442	7,337	

※平均給与額は、基本給+手当+一時金(4～9月支給金額の1/6)により算出。

※非常勤は常勤換算により算出。

※複数の職種に該当する場合は、それぞれカウント。

(2) 職種別にみた障害福祉サービス等従事者の平均給与額の状況【常勤】

平成24年度に福祉・介護職員処遇改善加算を届出した施設・事業所において、平成23年と平成24年ともに在籍している常勤の者の平均給与額を平成23年と平成24年で比較すると処遇改善加算対象職員では8,252円増加していた。

なお、加算の対象外である処遇改善加算対象職員以外の職種の平均給与額も、6,885円～8,780円増加していた。

第8表 職種別にみた障害福祉サービス等従事者の平均給与額（常勤）

	職員数 (集計対象数)	平成24年9月			平成23年9月		差		
		平均年齢 (単位:歳)	平均勤続 年数 (単位:年)	実労働時間 (単位:時間)	平均給与額 (単位:円)	実労働時間 (単位:時間)	平均給与額 (単位:円)	実労働時間 (単位:時間)	平均給与額 の差 (単位:円)
常勤	7,847	41.2	8.9	159.8	304,502	161.9	296,561	△ 2.1	7,941
処遇改善加算対象職員	5,529	39.6	7.9	160.8	289,237	162.4	280,984	△ 1.6	8,252
生活支援員	3,239	38.3	8.5	161.0	303,029	162.8	294,248	△ 1.8	8,781
就労支援員	181	38.8	6.6	158.8	290,429	161.0	280,478	△ 2.2	9,952
職業指導員	490	41.9	6.5	158.5	260,664	160.8	253,570	△ 2.3	7,094
地域移行支援員	28	36.7	6.6	148.1	285,128	151.6	276,048	△ 3.5	9,080
ホームヘルパー	637	42.2	6.3	167.3	264,888	166.9	256,316	0.4	8,571
児童指導員又は指導員	373	37.2	8.2	158.1	298,980	159.9	291,309	△ 1.8	7,671
保育士	354	36.1	8.7	159.7	282,213	163.0	274,018	△ 3.3	8,195
世話人	394	49.3	6.0	157.8	235,681	158.1	230,025	△ 0.3	5,656
看護職員	409	48.4	9.8	156.3	374,490	158.8	367,605	△ 2.4	6,885
理学療法士・作業療法士	74	36.1	8.7	150.6	367,678	154.9	358,898	△ 4.3	8,780
相談支援専門員	36	42.6	9.3	164.4	329,449	170.4	321,291	△ 6.0	8,158
サービス管理責任者	1,409	46.2	12.0	160.6	358,805	163.2	351,410	△ 2.6	7,395

※平均給与額は、基本給+手当+一時金(4～9月支給金額の1/6)により算出。

※複数の職種に該当する場合は、それぞれカウント。

(3) 職種別にみた障害福祉サービス等従事者の平均給与額の状況【非常勤】

平成24年度に福祉・介護職員処遇改善加算を届出した施設・事業所において、平成23年と平成24年ともに在籍している非常勤の者の平均給与額を平成23年と平成24年で比較すると処遇改善加算対象職員では2,768円増加していた。

なお、加算の対象外である処遇改善加算対象職員以外の職種の平均給与額は、-6,995円～4,792円と増減にばらつきがあった。

第9表 職種別にみた障害福祉サービス等従事者の平均給与額（非常勤）

	職員数 (集計対象数)	平成24年9月			平成23年9月		差		
		平均年齢 (単位:歳)	平均勤続 年数 (単位:年)	実労働時間 (単位:時間)	平均給与額 (単位:円)	実労働時間 (単位:時間)	平均給与額 (単位:円)	実労働時間 (単位:時間)	平均給与額 の差 (単位:円)
非常勤	2,193	52.9	5.0	88.7	164,081	87.9	161,321	0.8	2,760
処遇改善加算対象職員	1,829	52.9	4.9	88.1	161,759	87.1	158,991	1.0	2,768
生活支援員	504	51.3	4.8	102.0	151,622	101.4	148,833	0.6	2,789
就労支援員	19	47.5	3.4	121.2	171,589	123.6	167,982	△ 2.3	3,607
職業指導員	117	53.0	4.2	103.1	136,441	101.9	132,836	1.2	3,605
地域移行支援員	0	-	-	-	-	-	-	-	-
ホームヘルパー	612	51.6	5.6	71.5	190,714	71.3	186,916	0.3	3,798
児童指導員又は指導員	122	43.2	3.5	82.9	146,918	77.8	144,026	5.0	2,893
保育士	74	45.0	3.4	85.4	147,107	86.0	145,883	△ 0.6	1,225
世話人	455	60.6	4.9	92.3	145,930	90.8	144,263	1.5	1,667
看護職員	71	51.6	6.1	73.3	203,206	72.9	198,414	0.4	4,792
理学療法士・作業療法士	11	47.7	4.5	19.1	395,439	22.0	396,453	△ 2.9	△ 1,014
相談支援専門員	2	61.0	9.5	98.0	142,779	88.0	149,774	10.0	△ 6,995
サービス管理責任者	18	54.9	10.4	100.1	277,483	109.6	274,697	△ 9.4	2,786

※平均給与額は、基本給+手当+一時金(4～9月支給金額の1/6)により算出。

※非常勤は常勤換算により算出。

※複数の職種に該当する場合は、それぞれカウント。

(4) 施設・事業所別にみた処遇改善加算対象職員の平均給与額の状態【常勤・非常勤の合計】

平成24年度に福祉・介護職員処遇改善加算を届出した施設・事業所において、平成23年と平成24年ともに在籍している処遇改善加算対象職員（常勤・非常勤の合計）の平均給与額を平成23年と平成24年で比較すると、訪問系サービスでは6,282円、日中活動系サービスでは7,839円、グループホーム・ケアホームでは3,569円、入所施設では9,044円、障害児入所施設では5,650円、障害児通所支援では7,007円増加していた。

第10表 施設・事業所別にみた処遇改善加算対象職員の平均給与額（常勤・非常勤の合計）

	職員数 (集計対象数)	平成24年9月			平成23年9月	平均給与額 の差 (単位:円)
		平均年齢 (単位:歳)	平均勤続 年数 (単位:年)	平均給与額 (単位:円)	平均給与額 (単位:円)	
常勤・非常勤	7,358	42.9	7.2	257,549	250,660	6,889
訪問系サービス	1,191	46.7	6.1	231,552	225,270	6,282
日中活動系サービス	3,327	40.5	7.2	270,568	262,729	7,839
グループホーム・ケアホーム	1,126	53.3	6.0	200,130	196,561	3,569
入所施設	790	38.2	10.2	318,431	309,387	9,044
障害児入所施設	375	36.7	10.9	331,123	325,472	5,650
障害児通所支援	549	39.4	5.1	214,956	207,948	7,007

※平均給与額は、基本給+手当+一時金（4~9月支給金額の1/6）により算出。

※非常勤は常勤換算により算出。

(5) 施設・事業所別にみた処遇改善加算対象職員の平均給与額の状態【常勤】

平成24年度に福祉・介護職員処遇改善加算を届出した施設・事業所において、平成23年と平成24年ともに在籍している処遇改善加算対象職員（常勤）の平均給与額を平成23年と平成24年で比較すると、訪問系サービスでは8,690円、日中活動系サービスでは8,602円、グループホーム・ケアホームでは5,229円、入所施設では9,524円、障害児入所施設では5,884円、障害児通所支援では9,263円増加していた。

第11表 施設・事業所別にみた処遇改善加算対象職員の平均給与額（常勤）

	職員数 (集計対象数)	平成24年9月				平成23年9月			差	
		平均年齢 (単位:歳)	平均勤続 年数 (単位:年)	実労働時間 (単位:時間)	平均給与額 (単位:円)	実労働時間 (単位:時間)	平均給与額 (単位:円)	実労働時間 (単位:時間)	平均給与額 の差 (単位:円)	
常勤	5,529	39.6	7.9	160.8	289,237	162.4	280,984	△ 1.6	8,252	
訪問系サービス	607	42.0	6.5	168.2	268,511	167.5	259,821	0.8	8,690	
日中活動系サービス	2,852	38.9	7.7	159.8	291,437	161.7	282,835	△ 1.9	8,602	
グループホーム・ケアホーム	576	46.8	6.6	157.6	249,124	159.1	243,895	△ 1.4	5,229	
入所施設	761	37.7	10.4	162.3	325,213	163.6	315,688	△ 1.3	9,524	
障害児入所施設	364	36.4	11.1	160.3	335,824	163.4	329,939	△ 3.1	5,884	
障害児通所支援	369	37.1	6.0	158.3	248,788	160.6	239,525	△ 2.3	9,263	

※平均給与額は、基本給+手当+一時金（4~9月支給金額の1/6）により算出。

(6) 施設・事業所別にみた処遇改善加算対象職員の平均給与額の状態【非常勤】

平成24年度に福祉・介護職員処遇改善加算を届出した施設・事業所において、平成23年と平成24年ともに在籍している処遇改善加算対象職員（非常勤）の平均給与額を平成23年と平成24年で比較すると、訪問系サービスでは3,778円、日中活動系サービスでは3,258円、グループホーム・ケアホームでは1,830円、障害児通所支援では2,384円増加していた。一方、入所施設では3,568円、障害児入所施設では2,102円減少していた。

第12表 施設・事業所別にみた処遇改善加算対象職員の平均給与額（非常勤）

	職員数 (集計対象数)	平成24年9月				平成23年9月			差	
		平均年齢 (単位:歳)	平均勤続 年数 (単位:年)	実労働時間 (単位:時間)	平均給与額 (単位:円)	実労働時間 (単位:時間)	平均給与額 (単位:円)	実労働時間 (単位:時間)	平均給与額 の差 (単位:円)	
非常勤	1,829	52.9	4.9	88.1	161,759	87.1	158,991	1.0	2,768	
訪問系サービス	584	51.5	5.6	70.6	193,137	70.3	189,359	0.3	3,778	
日中活動系サービス	475	50.1	4.3	103.2	145,266	102.4	142,009	0.8	3,258	
グループホーム・ケアホーム	550	60.2	5.2	92.9	148,820	91.9	146,990	1.0	1,830	
入所施設	29	49.1	4.7	127.7	140,463	125.7	144,031	2.0	△ 3,568	
障害児入所施設	11	43.5	4.8	126.6	175,561	130.9	177,663	△ 4.3	△ 2,102	
障害児通所支援	180	44.2	3.3	81.7	145,600	78.0	143,216	3.6	2,384	

※平均給与額は、基本給+手当+一時金（4~9月支給金額の1/6）により算出。

※非常勤は常勤換算により算出。

2. 平成24年度に福祉・介護職員処遇改善加算を届出している施設・事業所の給与額の構成割合

(1) 平均給与額別にみた障害福祉サービス等従事者の構成割合【常勤・非常勤の合計】

平成24年度に福祉・介護職員処遇改善加算を届出した施設・事業所において、調査時点に調査対象施設・事業所に在籍した障害福祉サービス等従事者のうち、平成23年と平成24年ともに在籍している者の平均給与額を障害福祉サービス等従事者数の構成割合でみると、平成23年と比較して常勤及び非常勤の者ともに増加傾向となっている。

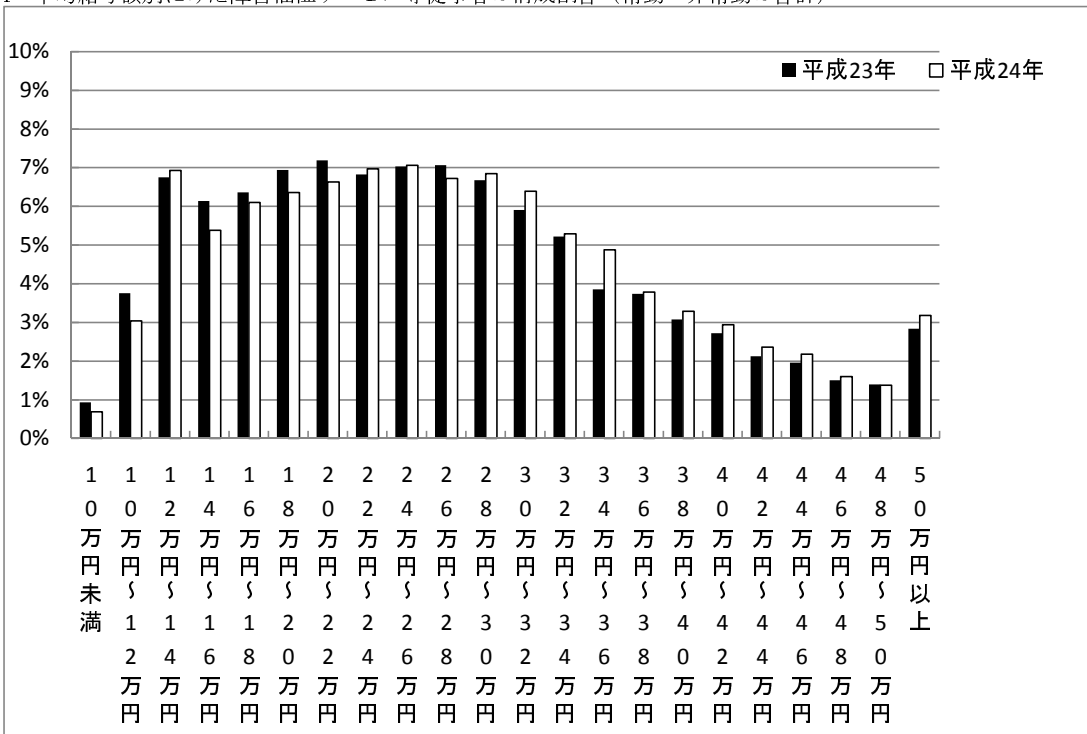
第13表 平均給与額別にみた障害福祉サービス等従事者の構成割合(常勤・非常勤の合計)

	平成24年9月	平成23年9月		平成24年9月	平成23年9月
100,000円 未満	0.7%	0.9%	300,000円 ~ 319,999円	6.4%	5.9%
100,000円 ~ 119,999円	3.0%	3.8%	320,000円 ~ 339,999円	5.3%	5.2%
120,000円 ~ 139,999円	6.9%	6.8%	340,000円 ~ 359,999円	4.9%	3.9%
140,000円 ~ 159,999円	5.4%	6.1%	360,000円 ~ 379,999円	3.8%	3.7%
160,000円 ~ 179,999円	6.1%	6.4%	380,000円 ~ 399,999円	3.3%	3.1%
180,000円 ~ 199,999円	6.4%	6.9%	400,000円 ~ 419,999円	2.9%	2.7%
200,000円 ~ 219,999円	6.6%	7.2%	420,000円 ~ 439,999円	2.4%	2.1%
220,000円 ~ 239,999円	7.0%	6.8%	440,000円 ~ 459,999円	2.2%	2.0%
240,000円 ~ 259,999円	7.1%	7.0%	460,000円 ~ 479,999円	1.6%	1.5%
260,000円 ~ 279,999円	6.7%	7.1%	480,000円 ~ 499,999円	1.4%	1.4%
280,000円 ~ 299,999円	6.8%	6.7%	500,000円 以上	3.2%	2.8%
			平均給与額	273,831	267,021

※平均給与額は、基本給+手当+一時金(4~9月支給金額の1/6)により算出。

※非常勤は常勤換算により算出。

図1 平均給与額別にみた障害福祉サービス等従事者の構成割合(常勤・非常勤の合計)



(2) 基本給の額別にみた障害福祉サービス等従事者の構成割合

平成24年度に福祉・介護職員処遇改善加算等を届出した施設・事業所において、調査時点に調査対象施設・事業所に在籍した障害福祉サービス等従事者のうち、平成23年と平成24年ともに在籍している者の基本給を障害福祉サービス等従事者数の構成割合でみると、常勤・非常勤の者ともに基本給は増加傾向となっている。

第14表 基本給の額別にみた障害福祉サービス等従事者の構成割合(常勤)

	全体		処遇改善加算対象職員		生活支援員		就労支援員		職業指導員	
	平成24年9月	平成23年9月	平成24年9月	平成23年9月	平成24年9月	平成23年9月	平成24年9月	平成23年9月	平成24年9月	平成23年9月
100,000円未満	0.9%	1.1%	0.9%	1.2%	0.4%	0.5%	0.6%	1.1%	0.4%	0.6%
100,000円～119,999円	1.1%	1.1%	1.3%	1.4%	0.6%	0.9%	1.1%	0.6%	3.5%	3.5%
120,000円～139,999円	4.9%	5.2%	6.1%	6.5%	4.6%	4.8%	3.3%	4.4%	11.0%	13.1%
140,000円～159,999円	10.7%	13.2%	12.9%	15.4%	11.7%	14.5%	14.9%	16.0%	19.4%	19.8%
160,000円～179,999円	17.3%	18.0%	20.1%	21.1%	19.4%	20.6%	19.3%	22.7%	17.6%	20.2%
180,000円～199,999円	16.5%	16.4%	18.1%	17.6%	19.3%	19.4%	15.5%	12.2%	15.1%	13.3%
200,000円～219,999円	13.2%	11.7%	13.2%	11.8%	14.4%	12.6%	11.6%	13.3%	13.5%	11.0%
220,000円～239,999円	8.9%	8.4%	8.4%	7.4%	9.3%	7.9%	13.3%	11.6%	4.9%	5.7%
240,000円～259,999円	7.5%	7.4%	6.2%	5.9%	6.3%	5.8%	9.9%	9.9%	4.9%	4.7%
260,000円～279,999円	5.7%	5.3%	4.3%	4.0%	4.6%	4.3%	6.1%	5.5%	3.1%	2.0%
280,000円～299,999円	4.1%	3.9%	3.0%	2.9%	3.4%	3.1%	1.7%	0.0%	1.6%	2.2%
300,000円～319,999円	3.6%	3.4%	2.8%	2.4%	3.1%	2.9%	2.2%	2.2%	2.2%	2.0%
320,000円～339,999円	2.1%	1.8%	1.2%	1.1%	1.3%	1.1%	0.0%	0.0%	1.8%	0.8%
340,000円～359,999円	1.8%	1.4%	0.8%	0.6%	0.9%	0.7%	0.6%	0.6%	0.2%	0.2%
360,000円～379,999円	1.0%	1.0%	0.4%	0.5%	0.5%	0.5%	0.0%	0.0%	0.2%	0.2%
380,000円～399,999円	0.4%	0.3%	0.2%	0.1%	0.1%	0.1%	0.0%	0.0%	0.4%	0.4%
400,000円以上	0.5%	0.4%	0.3%	0.2%	0.1%	0.1%	0.0%	0.0%	0.2%	0.2%
平均基本給額	210,129	205,769	198,872	194,443	203,144	198,677	200,363	195,424	186,881	182,224

	地域移行支援員		ホームヘルパー		児童指導員又は指導員		保育士		世話人	
	平成24年9月	平成23年9月	平成24年9月	平成23年9月	平成24年9月	平成23年9月	平成24年9月	平成23年9月	平成24年9月	平成23年9月
100,000円未満	0.0%	0.0%	0.3%	1.6%	1.6%	1.9%	0.8%	0.8%	5.3%	7.1%
100,000円～119,999円	0.0%	0.0%	1.3%	1.4%	1.1%	1.3%	0.8%	0.8%	5.1%	5.1%
120,000円～139,999円	3.6%	3.6%	5.5%	5.8%	6.7%	6.7%	5.4%	4.8%	14.5%	14.0%
140,000円～159,999円	39.3%	42.9%	13.2%	14.9%	8.8%	12.3%	14.7%	20.3%	18.8%	20.8%
160,000円～179,999円	14.3%	17.9%	22.9%	22.6%	18.8%	20.1%	26.3%	25.4%	20.8%	17.5%
180,000円～199,999円	10.7%	3.6%	20.9%	20.3%	16.6%	15.0%	16.7%	16.4%	12.2%	12.4%
200,000円～219,999円	7.1%	7.1%	12.6%	11.8%	13.7%	12.1%	10.5%	8.8%	6.9%	8.1%
220,000円～239,999円	7.1%	7.1%	8.3%	8.6%	6.7%	6.2%	6.5%	4.2%	5.3%	3.6%
240,000円～259,999円	7.1%	7.1%	6.3%	5.2%	7.8%	8.0%	4.0%	5.6%	3.8%	4.1%
260,000円～279,999円	0.0%	0.0%	3.3%	3.6%	6.7%	5.4%	4.2%	3.4%	2.5%	2.8%
280,000円～299,999円	3.6%	3.6%	2.0%	1.6%	2.1%	3.2%	4.2%	4.2%	1.8%	2.0%
300,000円～319,999円	7.1%	7.1%	1.3%	0.5%	4.0%	3.2%	2.8%	2.0%	1.3%	1.3%
320,000円～339,999円	0.0%	0.0%	0.5%	0.6%	1.9%	1.9%	1.4%	1.7%	1.0%	0.5%
340,000円～359,999円	0.0%	0.0%	0.5%	0.5%	1.9%	1.1%	0.6%	0.3%	0.0%	0.0%
360,000円～379,999円	0.0%	0.0%	0.3%	0.3%	0.5%	0.5%	0.8%	0.8%	0.0%	0.3%
380,000円～399,999円	0.0%	0.0%	0.2%	0.2%	0.5%	0.5%	0.0%	0.0%	0.0%	0.0%
400,000円以上	0.0%	0.0%	0.8%	0.6%	0.5%	0.5%	0.3%	0.3%	0.8%	0.5%
平均基本給額	190,686	187,286	194,614	189,944	206,772	201,619	197,174	193,266	173,637	170,573

	看護職員		理学療法士・作業療法士		相談支援専門員		サービス管理責任者	
	平成24年9月	平成23年9月	平成24年9月	平成23年9月	平成24年9月	平成23年9月	平成24年9月	平成23年9月
100,000円未満	0.5%	0.5%	2.7%	2.7%	0.0%	0.0%	0.3%	0.5%
100,000円～119,999円	0.0%	0.0%	0.0%	0.0%	0.0%	0.0%	0.5%	0.6%
120,000円～139,999円	1.0%	0.7%	0.0%	0.0%	5.6%	5.6%	1.7%	1.7%
140,000円～159,999円	2.0%	2.2%	0.0%	0.0%	2.8%	2.8%	5.0%	6.2%
160,000円～179,999円	3.9%	5.1%	1.4%	2.7%	11.1%	11.1%	9.5%	10.4%
180,000円～199,999円	7.8%	8.3%	9.5%	16.2%	11.1%	22.2%	11.1%	11.9%
200,000円～219,999円	12.5%	13.0%	17.6%	13.5%	13.9%	5.6%	13.1%	12.2%
220,000円～239,999円	12.2%	12.5%	12.2%	13.5%	22.2%	22.2%	10.9%	10.9%
240,000円～259,999円	16.6%	16.9%	18.9%	20.3%	5.6%	8.3%	9.2%	9.4%
260,000円～279,999円	12.0%	12.0%	13.5%	8.1%	8.3%	5.6%	9.0%	8.8%
280,000円～299,999円	7.8%	6.6%	8.1%	9.5%	2.8%	2.8%	6.7%	6.7%
300,000円～319,999円	8.8%	9.0%	8.1%	6.8%	8.3%	8.3%	6.7%	6.0%
320,000円～339,999円	4.4%	3.2%	2.7%	2.7%	2.8%	5.6%	5.7%	5.3%
340,000円～359,999円	6.4%	6.1%	4.1%	2.7%	5.6%	0.0%	4.5%	3.4%
360,000円～379,999円	3.2%	3.2%	0.0%	0.0%	0.0%	0.0%	3.3%	3.5%
380,000円～399,999円	1.0%	0.7%	1.4%	1.4%	0.0%	0.0%	1.2%	1.1%
400,000円以上	0.0%	0.0%	0.0%	0.0%	0.0%	0.0%	1.8%	1.3%
平均基本給額	256,470	252,923	246,543	242,105	228,392	223,016	245,630	240,384

第15表 基本給の額別に応じた障害福祉サービス等従事者の構成割合(非常勤)

	全体		処遇改善加算対象職員		生活支援員		就労支援員		職業指導員	
	平成24年9月	平成23年9月	平成24年9月	平成23年9月	平成24年9月	平成23年9月	平成24年9月	平成23年9月	平成24年9月	平成23年9月
20,000円未満	0.0%	0.0%	0.1%	0.1%	0.0%	0.0%	0.0%	0.0%	0.0%	0.0%
20,000円～39,999円	0.0%	0.0%	0.0%	0.0%	0.0%	0.0%	0.0%	0.0%	0.0%	0.0%
40,000円～59,999円	0.0%	0.0%	0.0%	0.0%	0.0%	0.0%	0.0%	0.0%	0.0%	0.0%
60,000円～79,999円	0.0%	0.0%	0.1%	0.0%	0.0%	0.0%	0.0%	0.0%	0.0%	0.0%
80,000円～99,999円	3.2%	3.6%	2.4%	2.9%	3.4%	2.4%	10.5%	15.8%	6.8%	7.7%
100,000円～119,999円	30.6%	32.9%	30.3%	32.5%	35.3%	42.9%	31.6%	36.8%	51.3%	53.0%
120,000円～139,999円	29.7%	27.9%	30.9%	29.0%	41.1%	35.9%	31.6%	26.3%	29.9%	27.4%
140,000円～159,999円	12.4%	11.7%	13.0%	12.2%	11.5%	9.7%	5.3%	0.0%	6.8%	6.8%
160,000円～179,999円	8.1%	8.7%	7.9%	9.1%	3.2%	4.8%	5.3%	5.3%	4.3%	4.3%
180,000円～199,999円	6.6%	6.3%	7.3%	6.7%	2.4%	1.6%	5.3%	0.0%	0.0%	0.0%
200,000円～219,999円	3.7%	3.7%	3.6%	3.6%	1.2%	1.0%	0.0%	10.5%	0.9%	0.9%
220,000円～239,999円	1.9%	1.6%	2.0%	1.6%	0.6%	0.4%	5.3%	5.3%	0.0%	0.0%
240,000円～259,999円	1.3%	1.3%	1.3%	1.3%	0.6%	0.4%	5.3%	0.0%	0.0%	0.0%
260,000円～279,999円	0.7%	0.6%	0.5%	0.4%	0.0%	0.2%	0.0%	0.0%	0.0%	0.0%
280,000円～299,999円	0.2%	0.2%	0.2%	0.2%	0.0%	0.0%	0.0%	0.0%	0.0%	0.0%
300,000円以上	1.5%	1.4%	0.6%	0.5%	0.8%	0.8%	0.0%	0.0%	0.0%	0.0%
平均基本給額	143,846	142,431	141,768	140,371	131,173	129,344	136,664	133,632	120,673	120,398

	地域移行支援員		ホームヘルパー		児童指導員又は指導員		保育士		世話人	
	平成24年9月	平成23年9月	平成24年9月	平成23年9月	平成24年9月	平成23年9月	平成24年9月	平成23年9月	平成24年9月	平成23年9月
20,000円未満	-	-	0.0%	0.0%	0.8%	0.8%	0.0%	0.0%	0.0%	0.0%
20,000円～39,999円	-	-	0.0%	0.0%	0.0%	0.0%	0.0%	0.0%	0.0%	0.0%
40,000円～59,999円	-	-	0.0%	0.0%	0.0%	0.0%	0.0%	0.0%	0.0%	0.0%
60,000円～79,999円	-	-	0.0%	0.0%	0.0%	0.0%	0.0%	0.0%	0.2%	0.0%
80,000円～99,999円	-	-	0.5%	1.0%	2.5%	0.8%	1.4%	4.1%	2.2%	4.2%
100,000円～119,999円	-	-	10.3%	10.5%	43.4%	50.0%	40.5%	37.8%	40.7%	41.3%
120,000円～139,999円	-	-	20.8%	19.6%	34.4%	24.6%	39.2%	39.2%	35.6%	35.4%
140,000円～159,999円	-	-	15.5%	16.7%	10.7%	14.8%	9.5%	9.5%	13.6%	10.5%
160,000円～179,999円	-	-	18.0%	18.1%	2.5%	2.5%	1.4%	5.4%	2.2%	4.6%
180,000円～199,999円	-	-	16.3%	16.7%	0.0%	0.0%	5.4%	1.4%	3.7%	2.6%
200,000円～219,999円	-	-	9.0%	8.8%	0.8%	2.5%	0.0%	0.0%	0.4%	0.0%
220,000円～239,999円	-	-	4.9%	4.1%	1.6%	0.8%	0.0%	0.0%	0.0%	0.0%
240,000円～259,999円	-	-	2.1%	2.6%	2.5%	2.5%	2.7%	2.7%	0.4%	0.2%
260,000円～279,999円	-	-	1.5%	1.0%	0.8%	0.8%	0.0%	0.0%	0.0%	0.2%
280,000円～299,999円	-	-	0.5%	0.7%	0.0%	0.0%	0.0%	0.0%	0.0%	0.0%
300,000円以上	-	-	0.7%	0.3%	0.0%	0.0%	0.0%	0.0%	0.9%	0.9%
平均基本給額	-	-	167,126	165,783	129,854	128,808	129,876	127,861	129,201	127,842

	看護職員		理学療法士・作業療法士		相談支援専門員		サービス管理責任者	
	平成24年9月	平成23年9月	平成24年9月	平成23年9月	平成24年9月	平成23年9月	平成24年9月	平成23年9月
20,000円未満	0.0%	0.0%	0.0%	0.0%	0.0%	0.0%	0.0%	0.0%
20,000円～39,999円	0.0%	0.0%	0.0%	0.0%	0.0%	0.0%	0.0%	0.0%
40,000円～59,999円	0.0%	0.0%	0.0%	0.0%	0.0%	0.0%	0.0%	0.0%
60,000円～79,999円	0.0%	0.0%	0.0%	0.0%	0.0%	0.0%	0.0%	0.0%
80,000円～99,999円	0.0%	0.0%	0.0%	0.0%	0.0%	0.0%	0.0%	0.0%
100,000円～119,999円	2.8%	2.8%	0.0%	0.0%	50.0%	50.0%	5.6%	5.6%
120,000円～139,999円	18.3%	21.1%	0.0%	0.0%	50.0%	0.0%	16.7%	16.7%
140,000円～159,999円	14.1%	9.9%	0.0%	0.0%	0.0%	50.0%	11.1%	11.1%
160,000円～179,999円	19.7%	22.5%	18.2%	18.2%	0.0%	0.0%	0.0%	0.0%
180,000円～199,999円	15.5%	14.1%	0.0%	0.0%	0.0%	0.0%	0.0%	0.0%
200,000円～219,999円	14.1%	14.1%	0.0%	0.0%	0.0%	0.0%	33.3%	27.8%
220,000円～239,999円	4.2%	5.6%	18.2%	9.1%	0.0%	0.0%	5.6%	16.7%
240,000円～259,999円	5.6%	5.6%	0.0%	0.0%	0.0%	0.0%	5.6%	0.0%
260,000円～279,999円	4.2%	2.8%	0.0%	18.2%	0.0%	0.0%	0.0%	0.0%
280,000円～299,999円	0.0%	0.0%	0.0%	0.0%	0.0%	0.0%	0.0%	0.0%
300,000円以上	1.4%	1.4%	63.6%	54.5%	0.0%	0.0%	22.2%	22.2%
平均基本給額	180,888	179,685	358,095	361,091	121,720	125,339	219,779	216,128

図2 基本給の額別に応じた障害福祉サービス等従事者の構成割合(常勤)【全体】

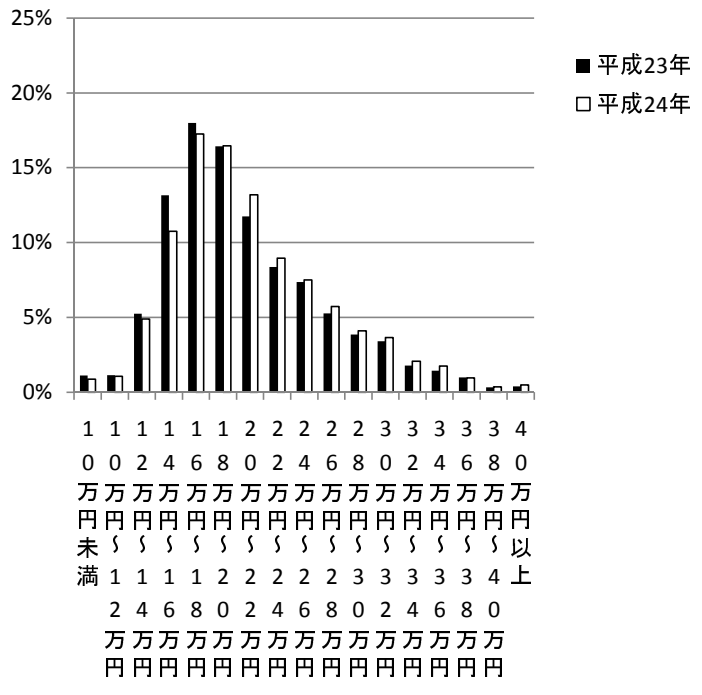


図3 基本給の額別に応じた障害福祉サービス等従事者の構成割合(非常勤)【全体】

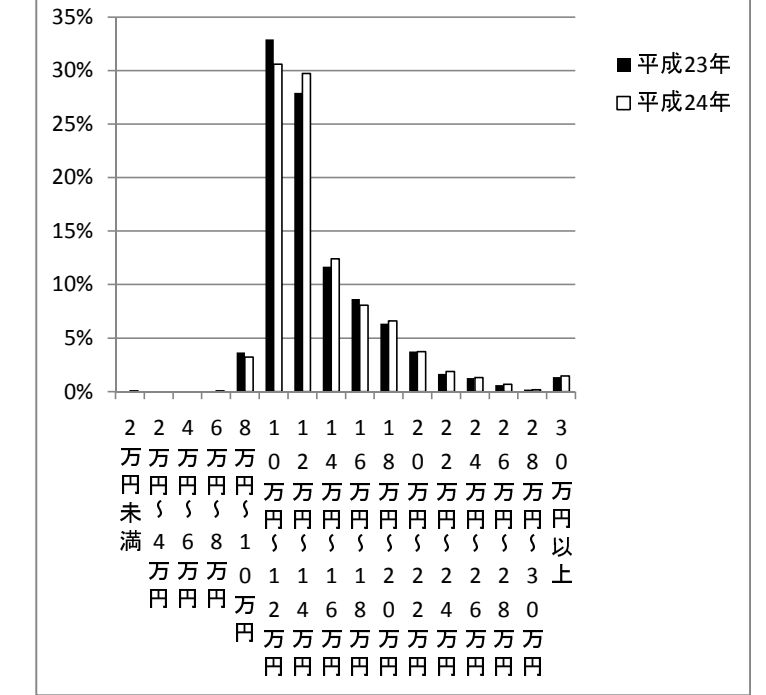


図4 基本給の額別に応じた処遇改善加算対象職員の構成割合(常勤)【全体】

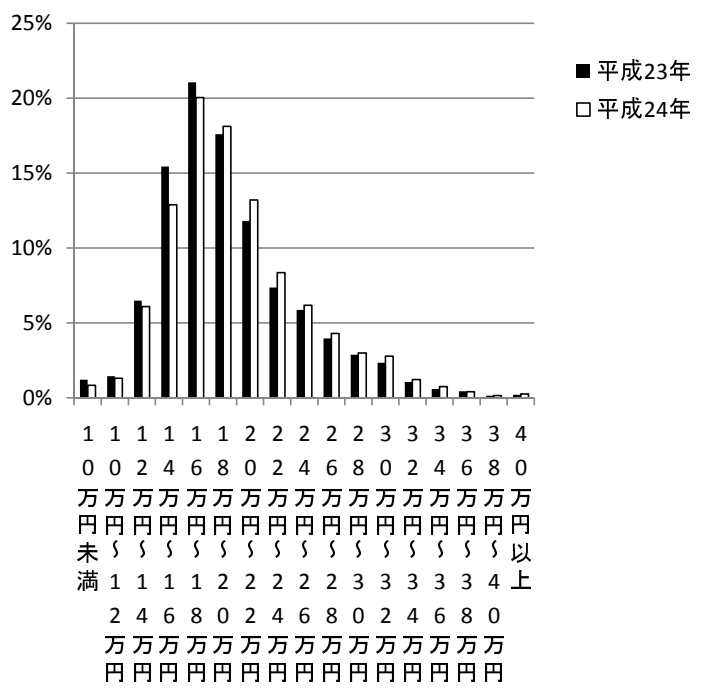
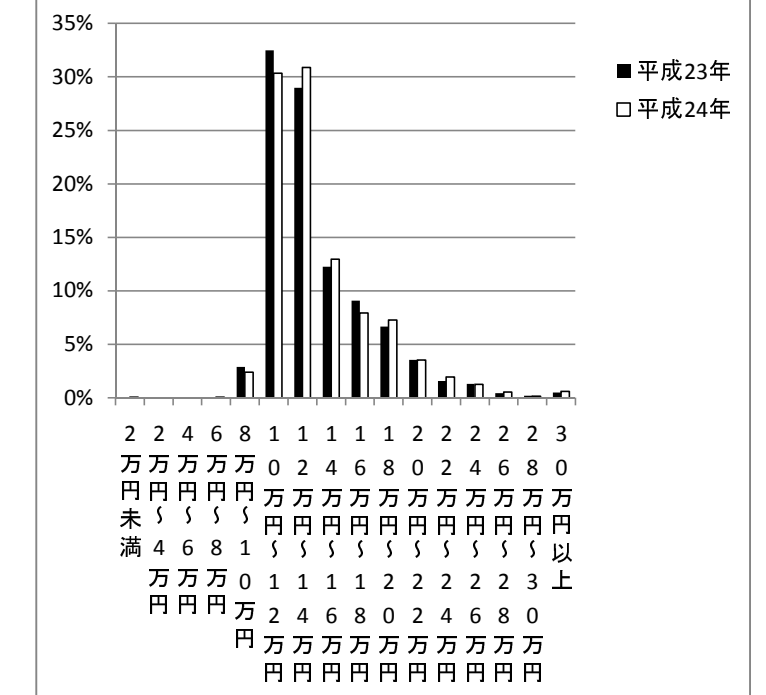


図5 基本給の額別に応じた処遇改善加算対象職員の構成割合(非常勤)【全体】



IV. 給与等の引上げ以外の介護従事者の処遇改善状況

第16表 給与等の引上げ以外の処遇改善状況

	施設・事業所数 (無回答を含む)	改善あり (予定)				改善なし		
		合計	従来より実施、今回更に充実	従来実施していないが、今回新たに実施	従来及び今回実施していないが、今後実施予定	合計	従来より実施、今回内容等の変更なし	従来及び今回実施しておらず、今後も予定なし
(処遇全般)								
職員の増員による業務負担の軽減	100.0%	32.9%	15.5%	7.1%	10.3%	60.5%	41.5%	19.0%
夜勤の見直しや有給休暇の取得促進等の労働条件の改善	100.0%	22.0%	8.0%	3.0%	11.0%	69.9%	50.7%	19.2%
能力や仕事ぶりの評価と配置・処遇への反映	100.0%	27.6%	8.8%	3.5%	15.2%	65.7%	50.1%	15.7%
昇給または昇進・昇格要件の明確化	100.0%	25.0%	7.6%	2.6%	14.9%	68.2%	53.7%	14.4%
非正規職員から正規職員への転換機会の確保	100.0%	22.3%	9.4%	2.8%	10.2%	71.2%	52.5%	18.7%
賃金体系等の人事制度の整備	100.0%	27.0%	7.7%	3.1%	16.3%	65.8%	50.5%	15.3%
(教育研修)								
資格取得や能力向上に向けた教育研修機会の充実や対象者の拡大	100.0%	29.6%	20.9%	2.7%	6.0%	64.5%	60.1%	4.4%
資格取得や外部の研修参加にかかる費用等の負担	100.0%	21.7%	14.2%	2.5%	5.0%	72.5%	64.6%	8.0%
部下指導を管理職等の役割として明確化	100.0%	24.5%	7.9%	3.3%	13.2%	68.2%	56.4%	11.8%
新人職員の指導担当・アドバイザーの設置	100.0%	24.2%	5.5%	3.0%	15.6%	68.2%	43.6%	24.6%
(職場環境)								
職員会議、定期的なミーティング等による仕事上のコミュニケーションの充実	100.0%	23.7%	20.6%	1.5%	1.6%	71.2%	69.4%	1.7%
仕事内容や労働条件に関する個別面談機会の確保	100.0%	26.4%	9.2%	3.6%	13.6%	67.1%	57.1%	10.1%
腰痛対策、メンタルケア等を含めた健康管理の充実	100.0%	28.7%	7.2%	3.8%	17.7%	64.8%	52.5%	12.3%
出産・子育て・家族等の介護を行う職員への支援の強化	100.0%	20.8%	9.5%	2.0%	9.3%	72.8%	62.9%	9.9%
事故やトラブルへの対応体制の整備	100.0%	24.2%	12.7%	2.5%	9.0%	69.8%	66.3%	3.5%

※「改善あり (予定)」は、給与等の引上げ以外の処遇改善状況について、「従来より実施しており、今回更に充実した」「従来、実施していなかったが今回新たに実施した」「従来及び今回実施していなかったが今後実施する予定」を示す。

「改善なし」は、給与等の引上げ以外の処遇改善状況について、「従来より実施しており、今回内容等を変更していない」「従来及び今回、実施しておらず、今後も実施する予定なし」を示す。

(参考) 平成24年度に福祉・介護職員処遇改善特別加算を届出している施設・事業所の平均給与額の状況

【福祉・介護職員処遇改善特別加算の創設趣旨】

障害者自立支援対策臨時特例交付金による基金事業においては、福祉・介護職員の賃金月額1.5万円相当分の引上げ経費が事業者に交付されてきた。

平成24年度障害福祉サービス等報酬改定では、これを障害福祉サービス等報酬の中で対応することとして、新たに処遇改善加算が創設された。

その際、介護保険サービスと比べた障害福祉サービス等の特性を踏まえ、福祉・介護職員の処遇改善をより一層推し進めるために、加算要件を緩和し一定額の加算（福祉・介護職員の賃金月額0.5万円相当分）があわせて創設された。

(参考) 第1表 処遇改善加算の届出を行わない理由；施設・事業所別

(複数回答)

	施設・事業所数	対象職種 の制約の ため困難	キャリア パス要件 の制約の ため困難	定量的要 件の制約 のため困 難	事務作業 が煩雑	平成27年 度以降の 取り扱い が不明	追加費用 負担の発 生	非常勤職 員等の処 遇上の問 題	利用者負 担の増加
全体	126	22.2%	15.1%	4.8%	16.7%	7.1%	3.2%	3.2%	0.0%
訪問系サービス	12	8.3%	16.7%	8.3%	16.7%	0.0%	8.3%	16.7%	0.0%
日中活動系サービス	71	26.8%	15.5%	4.2%	8.5%	5.6%	4.2%	2.8%	0.0%
グループホーム・ケアホーム	22	13.6%	22.7%	4.5%	45.5%	13.6%	0.0%	0.0%	0.0%
入所施設	10	20.0%	0.0%	0.0%	10.0%	0.0%	0.0%	0.0%	0.0%
障害児入所施設	8	37.5%	12.5%	12.5%	12.5%	25.0%	0.0%	0.0%	0.0%
障害児通所支援	3	0.0%	0.0%	0.0%	33.3%	0.0%	0.0%	0.0%	0.0%

	賃金改善 の必要性 がない	その他	特に理由 はない、 分らない
全体	5.6%	6.3%	3.2%
訪問系サービス	8.3%	25.0%	0.0%
日中活動系サービス	5.6%	4.2%	2.8%
グループホーム・ケアホーム	0.0%	0.0%	4.5%
入所施設	0.0%	0.0%	0.0%
障害児入所施設	25.0%	25.0%	12.5%
障害児通所支援	0.0%	0.0%	0.0%

(参考) 第2表 処遇改善加算の届出を行わない理由；経営主体別

(複数回答)

	施設・事業所数	対象職種 の制約の ため困難	キャリア パス要件 の制約の ため困難	定量的要 件の制約 のため困 難	事務作業 が煩雑	平成27年 度以降の 取り扱い が不明	追加費用 負担の発 生	非常勤職 員等の処 遇上の問 題	利用者負 担の増加
全体	126	22.2%	15.1%	4.8%	16.7%	7.1%	3.2%	3.2%	0.0%
公的機関	0	-	-	-	-	-	-	-	-
社会福祉法人	89	21.3%	10.1%	1.1%	16.9%	5.6%	3.4%	2.2%	0.0%
医療法人	3	0.0%	66.7%	33.3%	33.3%	33.3%	0.0%	0.0%	0.0%
営利法人	5	0.0%	60.0%	40.0%	40.0%	0.0%	20.0%	20.0%	0.0%
NPO法人	21	14.3%	19.0%	4.8%	9.5%	14.3%	0.0%	0.0%	0.0%
その他	8	75.0%	12.5%	12.5%	12.5%	0.0%	0.0%	12.5%	0.0%

	賃金改善 の必要性 がない	その他	特に理由 はない、 分らない
全体	5.6%	6.3%	3.2%
公的機関	-	-	-
社会福祉法人	3.4%	6.7%	4.5%
医療法人	0.0%	0.0%	0.0%
営利法人	0.0%	20.0%	0.0%
NPO法人	0.0%	4.8%	0.0%
その他	50.0%	0.0%	0.0%

(参考) 第3表 職種別にみた障害福祉サービス等従事者の平均給与額 (常勤・非常勤の合計)

	職員数 (集計対象数)	平成24年9月			平成23年9月		平均給与額 の差 (単位: 円)
		平均年齢 (単位: 歳)	平均勤続 年数 (単位: 年)	平均給与額 (単位: 円)	平均給与額 (単位: 円)	平均給与額 の差 (単位: 円)	
常勤・非常勤	300	43.5	9.9	318,243	308,826	9,417	
処遇改善加算対象職員	185	42.6	9.4	293,537	284,292	9,246	
生活支援員	130	40.9	10.0	305,458	297,595	7,863	
就労支援員	4	43.5	4.5	290,103	287,002	3,101	
職業指導員	20	43.0	3.6	235,133	214,533	20,600	
地域移行支援員	0	-	-	-	-	-	
ホームヘルパー	12	53.4	6.1	201,863	193,369	8,494	
児童指導員又は指導員	6	46.8	20.2	430,473	432,636	△ 2,163	
保育士	7	36.7	14.3	364,711	353,689	11,021	
世話人	17	58.9	6.5	199,406	190,783	8,622	
看護職員	31	46.8	7.4	406,480	398,038	8,442	
理学療法士・作業療法士	5	37.2	5.2	316,129	307,810	8,319	
相談支援専門員	2	55.5	12.0	437,689	412,802	24,887	
サービス管理責任者	39	48.1	12.6	379,202	366,294	12,907	
言語聴覚士	0	-	-	-	-	-	
機能訓練指導員	2	55.0	22.5	516,180	498,114	18,066	
心理指導担当職員	1	41.0	16.0	451,437	441,199	10,238	
地域移行・定着支援従事者	1	53.0	29.0	516,113	539,782	△ 23,670	
管理栄養士・栄養士	17	37.9	12.4	336,634	327,778	8,856	
調理員	11	50.4	10.4	275,551	272,946	2,605	
事務員	19	40.4	7.3	316,087	296,632	19,455	
その他の職員	29	49.2	15.3	352,704	345,714	6,990	

※平均給与額は、基本給+手当+一時金(4~9月支給金額の1/6)により算出。

※非常勤は常勤換算により算出。

※複数の職種に該当する場合は、それぞれカウント。

(参考) 第4表 職種別にみた障害福祉サービス等従事者の平均給与額 (常勤)

	職員数 (集計対象数)	平成24年9月				平成23年9月			差	
		平均年齢 (単位: 歳)	平均勤続 年数 (単位: 年)	実労働時間 (単位: 時間)	平均給与額 (単位: 円)	実労働時間 (単位: 時間)	平均給与額 (単位: 円)	実労働時間 (単位: 時間)	平均給与額 の差 (単位: 円)	
常勤	254	41.3	10.8	157.6	347,843	162.8	337,859	△ 5.2	9,984	
処遇改善加算対象職員	154	40.0	10.3	159.9	324,305	164.5	314,561	△ 4.6	9,744	
生活支援員	113	38.4	10.7	160.7	331,520	167.2	322,963	△ 6.5	8,558	
就労支援員	4	43.5	4.5	167.8	290,103	168.5	287,002	△ 0.8	3,101	
職業指導員	16	42.9	4.1	163.8	261,860	163.2	239,835	0.6	22,026	
地域移行支援員	0	-	-	-	-	-	-	-	-	
ホームヘルパー	3	44.3	7.3	165.0	314,357	165.0	312,038	0.0	2,319	
児童指導員又は指導員	6	46.8	20.2	152.2	430,473	158.2	432,636	△ 6.0	△ 2,163	
保育士	7	36.7	14.3	147.1	364,711	153.7	353,689	△ 6.6	11,021	
世話人	8	49.6	9.0	160.6	272,448	151.3	257,966	9.4	14,482	
看護職員	28	45.1	7.9	149.6	429,743	155.8	422,070	△ 6.1	7,673	
理学療法士・作業療法士	5	37.2	5.2	152.0	316,129	163.0	307,810	△ 11.0	8,319	
相談支援専門員	1	36.0	13.0	152.0	418,235	160.0	410,019	△ 8.0	8,216	
サービス管理責任者	38	47.3	12.6	162.3	377,150	163.7	364,997	△ 1.4	12,153	
言語聴覚士	0	-	-	-	-	-	-	-	-	
機能訓練指導員	2	55.0	22.5	168.0	516,180	168.0	498,114	0.0	18,066	
心理指導担当職員	1	41.0	16.0	152.0	451,437	160.0	441,199	△ 8.0	10,238	
地域移行・定着支援従事者	1	53.0	29.0	168.0	516,113	168.0	539,782	0.0	△ 23,670	
管理栄養士・栄養士	16	38.4	13.1	159.7	344,822	164.6	334,984	△ 4.9	9,838	
調理員	8	47.0	12.1	157.4	326,092	162.9	321,250	△ 5.5	4,842	
事務員	18	40.5	7.5	153.3	327,240	158.2	306,707	△ 4.8	20,534	
その他の職員	23	47.5	17.4	153.5	401,630	161.0	393,159	△ 7.5	8,471	

※平均給与額は、基本給+手当+一時金(4~9月支給金額の1/6)により算出。

※複数の職種に該当する場合は、それぞれカウント。

(参考) 第5表 職種別にみた障害福祉サービス等従事者の平均給与額 (非常勤)

	職員数 (集計対象数)	平成24年9月				平成23年9月		差	
		平均年齢 (単位: 歳)	平均勤続 年数 (単位: 年)	実労働時間 (単位: 時間)	平均給与額 (単位: 円)	実労働時間 (単位: 時間)	平均給与額 (単位: 円)	実労働時間 (単位: 時間)	平均給与額 の差 (単位: 円)
非常勤	46	55.8	5.0	90.4	154,800	92.0	148,513	△ 1.6	6,287
処遇改善加算対象職員	31	55.7	4.8	103.3	140,688	104.2	133,921	△ 0.9	6,767
生活支援員	17	57.5	5.2	95.2	132,224	97.1	128,976	△ 2.0	3,248
就労支援員	0	-	-	-	-	-	-	-	-
職業指導員	4	43.3	1.5	114.3	128,225	113.8	113,328	0.5	14,897
地域移行支援員	0	-	-	-	-	-	-	-	-
ホームヘルパー	9	56.4	5.7	119.8	164,365	118.8	153,813	1.0	10,552
児童指導員又は指導員	0	-	-	-	-	-	-	-	-
保育士	0	-	-	-	-	-	-	-	-
世話人	9	67.1	4.2	104.8	134,479	108.5	131,065	△ 3.6	3,414
看護職員	3	62.3	2.7	46.0	189,362	54.7	173,733	△ 8.7	15,629
理学療法士・作業療法士	0	-	-	-	-	-	-	-	-
相談支援専門員	1	75.0	11.0	30.0	457,143	33.0	415,584	△ 3.0	41,558
サービス管理責任者	1	75.0	11.0	30.0	457,143	33.0	415,584	△ 3.0	41,558
言語聴覚士	0	-	-	-	-	-	-	-	-
機能訓練指導員	0	-	-	-	-	-	-	-	-
心理指導担当職員	0	-	-	-	-	-	-	-	-
地域移行・定着支援従事者	0	-	-	-	-	-	-	-	-
管理栄養士・栄養士	1	30.0	2.0	175.0	205,620	155.0	212,483	20.0	△ 6,863
調理員	3	59.3	5.7	57.0	140,777	58.3	144,136	△ 1.3	△ 3,360
事務員	1	39.0	3.0	86.0	115,320	97.0	115,285	△ 11.0	35
その他の職員	6	55.7	7.0	59.5	165,158	63.2	163,843	△ 3.7	1,315

※平均給与額は、基本給+手当+一時金(4~9月支給金額の1/6)により算出。

※非常勤は常勤換算により算出。

※複数の職種に該当する場合は、それぞれカウント。

(参考) 平成24年度に福祉・介護職員処遇改善加算等を届出していない施設・事業所の状況を含めた平均給与額の状況

(参考) 第1表 職種別にみた障害福祉サービス等従事者の平均給与額(常勤・非常勤の合計)

	職員数 (集計対象数)	平成24年9月			平成23年9月		平均給与額 の差 (単位:円)
		平均年齢 (単位:歳)	平均勤続 年数 (単位:年)	平均給与額 (単位:円)	平均給与額 (単位:円)		
常勤・非常勤	13,310	44.1	8.3	277,243	270,638	6,605	
処遇改善加算対象職員	9,636	43.4	7.3	259,083	252,393	6,690	
生活支援員	4,678	40.3	8.2	284,102	276,187	7,915	
就労支援員	256	40.7	6.3	274,873	266,469	8,403	
職業指導員	845	44.8	6.0	232,103	225,838	6,266	
地域移行支援員	50	37.9	7.2	294,980	287,386	7,593	
ホームヘルパー	1,658	47.4	6.1	227,329	221,296	6,033	
児童指導員又は指導員	671	40.0	7.8	272,848	266,461	6,387	
保育士	668	39.0	8.6	283,236	276,592	6,644	
世話人	1,092	55.3	5.3	185,740	182,777	2,962	
看護職員	694	48.6	10.0	365,925	359,447	6,479	
理学療法士・作業療法士	128	38.0	8.5	381,006	372,912	8,094	
相談支援専門員	53	44.7	10.1	311,012	304,738	6,274	
サービス管理責任者	1,951	46.7	11.9	354,742	347,624	7,117	

※平均給与額は、基本給+手当+一時金(4~9月支給金額の1/6)により算出。

※非常勤は常勤換算により算出。

※複数の職種に該当する場合は、それぞれカウント。

(参考) 第2表 職種別にみた障害福祉サービス等従事者の平均給与額(常勤)

	職員数 (集計対象数)	平成24年9月				平成23年9月		差	
		平均年齢 (単位:歳)	平均勤続 年数 (単位:年)	実労働時間 (単位:時間)	平均給与額 (単位:円)	実労働時間 (単位:時間)	平均給与額 (単位:円)	実労働時間 (単位:時間)	平均給与額 の差 (単位:円)
常勤	10,369	41.7	9.2	158.6	309,193	160.9	301,486	△ 2.3	7,707
処遇改善加算対象職員	7,206	40.2	8.1	159.6	291,784	161.4	283,796	△ 1.8	7,987
生活支援員	4,050	38.6	8.7	160.2	304,853	162.1	296,143	△ 1.9	8,710
就労支援員	229	39.8	6.6	159.1	287,592	160.7	278,609	△ 1.7	8,984
職業指導員	685	42.9	6.4	157.6	254,506	159.8	247,544	△ 2.1	6,962
地域移行支援員	50	37.9	7.2	144.8	294,980	145.8	287,386	△ 1.0	7,593
ホームヘルパー	827	43.1	6.4	165.9	264,342	166.2	255,960	△ 0.2	8,383
児童指導員又は指導員	510	38.4	9.0	156.5	311,040	158.7	303,661	△ 2.3	7,379
保育士	551	37.8	9.6	156.3	310,921	160.0	303,535	△ 3.7	7,386
世話人	506	49.7	6.0	155.4	232,552	155.9	227,985	△ 0.5	4,567
看護職員	605	48.0	10.6	155.4	390,425	158.0	383,604	△ 2.7	6,821
理学療法士・作業療法士	113	37.0	9.1	150.3	380,595	154.8	371,376	△ 4.5	9,219
相談支援専門員	49	43.4	10.0	159.4	314,246	165.4	308,023	△ 5.9	6,223
サービス管理責任者	1,918	46.6	11.9	159.1	356,520	161.7	349,354	△ 2.6	7,166

※平均給与額は、基本給+手当+一時金(4~9月支給金額の1/6)により算出。

※複数の職種に該当する場合は、それぞれカウント。

(参考) 第3表 職種別にみた障害福祉サービス等従事者の平均給与額(非常勤)

	職員数 (集計対象数)	平成24年9月				平成23年9月		差	
		平均年齢 (単位:歳)	平均勤続 年数 (単位:年)	実労働時間 (単位:時間)	平均給与額 (単位:円)	実労働時間 (単位:時間)	平均給与額 (単位:円)	実労働時間 (単位:時間)	平均給与額 の差 (単位:円)
非常勤	2,941	52.8	5.1	88.1	164,596	87.5	161,876	0.6	2,721
処遇改善加算対象職員	2,430	52.8	5.0	87.8	162,109	87.1	159,269	0.7	2,841
生活支援員	628	51.5	4.8	101.2	150,280	100.7	147,495	0.5	2,785
就労支援員	27	48.9	3.8	112.3	166,992	114.8	163,510	△ 2.5	3,482
職業指導員	160	52.9	4.2	102.9	136,191	101.2	132,907	1.7	3,284
地域移行支援員	0	-	-	-	-	-	-	-	-
ホームヘルパー	831	51.6	5.8	71.0	190,494	71.2	186,800	△ 0.3	3,694
児童指導員又は指導員	161	45.0	4.0	83.9	151,866	79.4	148,620	4.5	3,246
保育士	117	44.6	4.2	90.1	152,856	90.5	149,705	△ 0.4	3,151
世話人	586	60.1	4.8	93.2	145,318	91.9	143,742	1.3	1,576
看護職員	89	52.2	5.8	71.8	199,383	72.6	195,230	△ 0.8	4,153
理学療法士・作業療法士	15	45.3	4.3	47.5	384,103	49.9	384,482	△ 2.4	△ 379
相談支援専門員	4	60.3	11.3	58.5	271,389	54.3	264,497	4.3	6,892
サービス管理責任者	33	52.9	9.4	91.2	251,371	97.1	247,104	△ 5.9	4,267

※平均給与額は、基本給+手当+一時金(4~9月支給金額の1/6)により算出。

※非常勤は常勤換算により算出。

※複数の職種に該当する場合は、それぞれカウント。