

| 項番 | 項目名 | 桁数 | 文字種別 | 属性 | 説明 | 備考 | | |
|----|------------|-----|-----------|----|---|---|-------------------------------|--------------|
| 22 | 各種区分 | 2 | 数字 | C | 通知内容毎の各種区分が設定される。 | コード表参照 | | |
| 23 | 処理結果 | 2 | 数字 | C | 全桁“0”が設定される。 | | | |
| 24 | 後期移管コード | 1 | 数字 | C | スペースが設定される。 | | | |
| 25 | 各種年月日 | 西暦年 | 4 | 数字 | C | 通知結果の発生日が設定される。 | 留意事項 4.1.3 「年月日」 欄参照 | |
| | | 月 | 2 | 数字 | C | | | |
| | | 日 | 2 | 数字 | C | | | |
| 26 | 各種金額欄 | 金額1 | 11 | 数字 | C | ①各種区分＝「00」または「10」の場合：徴収した支払回数割保険料が設定される。 ②各種区分＝「00」または「10」以外の場合：全桁“0”が設定される。 | 留意事項 4.1.4 「金額」 欄参照 | |
| | | 金額2 | 11 | 数字 | C | | | 全桁“0”が設定される。 |
| | | 金額3 | 11 | 数字 | C | | | 全桁“0”が設定される。 |
| 27 | 予備 | 58 | 英数字 | C | スペースが設定される。 | | | |
| 28 | 共済年金証書記号番号 | 15 | 英数字 カナ | C | 特別徴収対象者情報、または特別徴収追加候補者情報の該当項目の内容が設定される。 | | | |

表3. 2. 4-4 : トレイラレコード (介護/国保/後期)

| 項番 | 項目名 | | 桁数 | 文字種別 | 属性 | 説明 | 備考 |
|----|------------|--------|-----|------|----|---|-------------------------------|
| 1 | レコード区分 | | 1 | 数字 | C | “3” が設定される。 | |
| 2 | 市町村コード | 府県コード | 2 | 数字 | C | 総務省で定められた地方公共団体コードが設定される。 | |
| | | 市町村コード | 3 | 数字 | C | | |
| 3 | 特別徴収義務者コード | | 3 | 数字 | C | 特別徴収対象者情報、または特別徴収追加候補者情報の該当項目の内容が設定される。 | |
| 4 | 通知内容コード | | 2 | 数字 | C | “22” が設定される。 | |
| 5 | 予備 | | 1 | 英数字 | C | スペースが設定される。 | |
| 6 | 特別徴収制度コード | | 1 | 数字 | C | 特別徴収制度コードが設定される。 | コード表参照 |
| 7 | 作成年月日 | 西暦年 | 4 | 数字 | C | レコード作成処理日が設定される。 | 留意事項 4.1.3 「年月日」欄 参照 |
| | | 月 | 2 | 数字 | C | | |
| | | 日 | 2 | 数字 | C | | |
| 8 | 合計件数 | | 9 | 数字 | C | データレコードの合計件数が設定される。 | |
| 9 | 合計金額 | 金額1 | 11 | 数字 | C | データレコードの各種金額欄・金額1の合計金額が設定される。 | 留意事項 4.1.4 「金額」欄 参照 |
| | | 金額2 | 11 | 数字 | C | 全桁“0”が設定される。 | |
| | | 金額3 | 11 | 数字 | C | 全桁“0”が設定される。 | |
| 10 | 予備 | | 437 | 英数字 | C | スペースが設定される。 | |

特別徴収追加候補者情報レコードの収録項目は表3. 2. 4-5、3. 2. 4-6、3. 2. 4-7の通りです。

表3. 2. 4-5：ヘッダレコード（介護/国保/後期）

| 項番 | 項目名 | | 桁数 | 文字種別 | 属性 | 説明 | 備考 |
|----|------------|--------|-----|------|----|---------------------------|---------------------------|
| 1 | レコード区分 | | 1 | 数字 | C | “1”が設定される。 | |
| 2 | 市町村コード | 府県コード | 2 | 数字 | C | 総務省で定められた地方公共団体コードが設定される。 | |
| | | 市町村コード | 3 | 数字 | C | | |
| 3 | 特別徴収義務者コード | | 3 | 数字 | C | 当該年金保険者のコードが設定される。 | コード表参照 |
| 4 | 通知内容コード | | 2 | 数字 | C | “30”が設定される。 | |
| 5 | 媒体コード | | 1 | 数字 | C | 全桁“0”が設定される。 | |
| 6 | 特別徴収制度コード | | 1 | 数字 | C | 特別徴収制度コードが設定される。 | コード表参照 |
| 7 | 作成年月日 | 西暦年 | 4 | 数字 | C | レコード作成処理日が設定される。 | 留意事項 4.1.3 「年月日」欄参照 |
| | | 月 | 2 | 数字 | C | | |
| | | 日 | 2 | 数字 | C | | |
| 8 | 予備 | | 479 | 英数字 | C | スペースが設定される。 | |

※特別徴収追加候補者情報がゼロ件の場合は、項番3特別徴収義務者コードは“999”が設定される。

表3. 2. 4-6 : データレコード (介護/国保/後期)

| 項番 | 項目名 | | 桁数 | 文字種別 | 属性 | 説明 | 備考 |
|----|------------|--------|----|------|----|---------------------------|-------------------------------|
| 1 | レコード区分 | | 1 | 数字 | C | “2” が設定される。 | |
| 2 | 市町村コード | 府県コード | 2 | 数字 | C | 総務省で定められた地方公共団体コードが設定される。 | |
| | | 市町村コード | 3 | 数字 | C | | |
| 3 | 特別徴収義務者コード | | 3 | 数字 | C | 当該年金保険者のコードが設定される。 | コード表参照 |
| 4 | 通知内容コード | | 2 | 数字 | C | “30” が設定される。 | |
| 5 | 予備 | | 1 | 英数字 | C | スペースが設定される。 | |
| 6 | 特別徴収制度コード | | 1 | 数字 | C | 特別徴収制度コードが設定される。 | コード表参照 |
| 7 | 作成年月日 | 西暦年 | 4 | 数字 | C | レコード作成処理日が設定される。 | 留意事項 4.1.3 「年月日」 欄参照 |
| | | 月 | 2 | 数字 | C | | |
| | | 日 | 2 | 数字 | C | | |
| 8 | 基礎年金番号 | | 10 | 数字 | C | 基礎年金番号が設定される。 | |
| 9 | 年金コード | | 4 | 数字 | C | 年金保険者使用の年金コードが設定される。 | コード表参照 |
| 10 | 予備 | | 3 | 英数字 | C | スペースが設定される。 | |
| 11 | 生年月日 | 西暦年 | 4 | 数字 | C | 生年月日が設定される。 | 留意事項 4.1.3 「年月日」 欄参照 |
| | | 月 | 2 | 数字 | C | | |
| | | 日 | 2 | 数字 | C | | |
| 12 | 性別 | | 1 | 数字 | C | 性別コードが設定される。 | コード表参照 |
| 13 | 氏名 | カナ | 25 | カナ | C | 氏名(カナ、漢字)、シフトコードが設定される。 | 留意事項 4.1.2 「氏名」 欄参照 |
| 14 | | シフトコード | 3 | 記号 | X | | |
| 15 | | 漢字 | 25 | 漢字 | X | | |
| 16 | | シフトコード | 3 | 記号 | X | | |
| 17 | 住所 | 郵便番号 | 7 | 数字 | C | 郵便番号が設定される。 | |
| 18 | | カナ | 80 | カナ | C | 住所(カナ、漢字)、シフトコードが設定される。 | 留意事項 4.1.1 「住所」 欄参照 |
| 19 | | シフトコード | 3 | 記号 | X | | |
| 20 | | 漢字 | 80 | 漢字 | X | | |
| 21 | | シフトコード | 3 | 記号 | X | | |

※特別徴収追加候補者情報がゼロ件の場合は、項番3特別徴収義務者コードは“999”、項番8基礎年金番号・項番9年金コード・項番12性別・項番17郵便番号は全桁“0”、項番11生年月日はレコード作成処理日、項番13カナ・項番18カナは桁数分半角スペース、項番15漢字・項番20漢字は桁数分全角スペース、が設定される。

| 項番 | 項目名 | 桁数 | 文字種別 | 属性 | 説明 | 備考 | |
|----|------------|-----|-----------|----|--|---------------------------|--|
| 22 | 各種区分 | 2 | 数字 | C | 通知内容毎の各種区分が設定される。 | コード表参照 | |
| 23 | 処理結果 | 2 | 数字 | C | 全桁“0”が設定される。 | | |
| 24 | 後期移管コード | 1 | 数字 | C | 後期移管コードが設定される。 介護：スペースが設定される。 国保：スペースが設定される。 後期：後期として扱う対象者を示すコードが設定される。 | コード表参照 ※介護及び国保では使用しない。 | |
| 25 | 各種年月日 | 西暦年 | 4 | 数字 | C | 全桁“0”が設定される。 | |
| | | 月 | 2 | 数字 | C | | |
| | | 日 | 2 | 数字 | C | | |
| 26 | 各種金額欄 | 金額1 | 11 | 数字 | C | 全桁“0”が設定される。 | |
| | | 金額2 | 11 | 数字 | C | 全桁“0”が設定される。 | |
| | | 金額3 | 11 | 数字 | C | 特別徴収対象者年金の年金額が設定される。 | |
| 27 | 予備 | 58 | 英数字 | C | スペースが設定される。 | | |
| 28 | 共済年金証書記号番号 | 15 | 英数字 カナ | C | 社会保険庁分：スペースが設定される。 共済組合分：共済の年金証書記号番号が設定される。 | | |

※特別徴収追加候補者情報がゼロ件の場合は、項番22各種区分は全桁“0”、
項番24後期移管コードは介護／国保は半角スペースで後期は全桁「0」、
項番26金額3は全桁“0”が設定される。

表 3. 2. 4-7 : トレイラレコード (介護/国保/後期)

| 項番 | 項目名 | | 桁数 | 文字種別 | 属性 | 説明 | 備考 |
|----|------------|--------|-----|------|----|---------------------------|-------------------------------|
| 1 | レコード区分 | | 1 | 数字 | C | “3” が設定される。 | |
| 2 | 市町村コード | 府県コード | 2 | 数字 | C | 総務省で定められた地方公共団体コードが設定される。 | |
| | | 市町村コード | 3 | 数字 | C | | |
| 3 | 特別徴収義務者コード | | 3 | 数字 | C | 当該年金保険者のコードが設定される。 | コード表参照 |
| 4 | 通知内容コード | | 2 | 数字 | C | “30” が設定される。 | |
| 5 | 予備 | | 1 | 英数字 | C | スペースが設定される。 | |
| 6 | 特別徴収制度コード | | 1 | 数字 | C | 特別徴収制度コードが設定される。 | コード表参照 |
| 7 | 作成年月日 | 西暦年 | 4 | 数字 | C | レコード作成処理日が設定される。 | 留意事項 4.1.3 「年月日」欄 参照 |
| | | 月 | 2 | 数字 | C | | |
| | | 日 | 2 | 数字 | C | | |
| 8 | 合計件数 | | 9 | 数字 | C | データレコードの合計件数が設定される。 | |
| 9 | 合計金額 | 金額 1 | 11 | 数字 | C | 全桁“0” が設定される。 | |
| | | 金額 2 | 11 | 数字 | C | | |
| | | 金額 3 | 11 | 数字 | C | | |
| 10 | 予備 | | 437 | 英数字 | C | スペースが設定される。 | |

※特別徴収追加候補者情報がゼロ件の場合は、項番 3 特別徴収義務者コードは“999”、項番 8 合計件数は“00000001”が設定される。

特別徴収追加依頼処理結果通知レコードの収録項目は表3. 2. 4-8、3. 2. 4-9、3. 2. 4-10の通りです。

表3. 2. 4-8：ヘッダレコード（介護/国保/後期）

| 項番 | 項目名 | | 桁数 | 文字種別 | 属性 | 説明 | 備考 |
|----|------------|--------|-----|------|----|----------------------------|-------------------------------|
| 1 | レコード区分 | | 1 | 数字 | C | “1”が設定される。 | |
| 2 | 市町村コード | 府県コード | 2 | 数字 | C | 特別徴収追加依頼通知の該当項目の内容が設定される。 | |
| | | 市町村コード | 3 | 数字 | C | | |
| 3 | 特別徴収義務者コード | | 3 | 数字 | C | 特別徴収追加候補者情報の該当項目の内容が設定される。 | |
| 4 | 通知内容コード | | 2 | 数字 | C | “32”が設定される。 | |
| 5 | 媒体コード | | 1 | 数字 | C | 全桁“0”が設定される。 | |
| 6 | 特別徴収制度コード | | 1 | 数字 | C | 特別徴収追加候補者情報の該当項目の内容が設定される。 | |
| 7 | 作成年月日 | 西暦年 | 4 | 数字 | C | レコード作成処理日が設定される。 | 留意事項 4.1.3 「年月日」欄 参照 |
| | | 月 | 2 | 数字 | C | | |
| | | 日 | 2 | 数字 | C | | |
| 8 | 予備 | | 479 | 英数字 | C | スペースが設定される。 | |

表3. 2. 4-9 : データレコード (介護/国保/後期)

| 項番 | 項目名 | | 桁数 | 文字種別 | 属性 | 説明 | 備考 |
|----|------------|--------|----|------|----|----------------------------|----|
| 1 | レコード区分 | | 1 | 数字 | C | “2”が設定される。 | |
| 2 | 市町村コード | 府県コード | 2 | 数字 | C | 特別徴収追加依頼通知の該当項目の内容が設定される。 | |
| | | 市町村コード | 3 | 数字 | C | | |
| 3 | 特別徴収義務者コード | | 3 | 数字 | C | 特別徴収追加候補者情報の該当項目の内容が設定される。 | |
| 4 | 通知内容コード | | 2 | 数字 | C | “32”が設定される。 | |
| 5 | 予備 | | 1 | 英数字 | C | スペースが設定される。 | |
| 6 | 特別徴収制度コード | | 1 | 数字 | C | 特別徴収追加依頼通知の該当項目の内容が設定される。 | |
| 7 | 作成年月日 | 西暦年 | 4 | 数字 | C | 特別徴収追加候補者情報の該当項目の内容が設定される。 | |
| | | 月 | 2 | 数字 | C | | |
| | | 日 | 2 | 数字 | C | | |
| 8 | 基礎年金番号 | | 10 | 数字 | C | | |
| 9 | 年金コード | | 4 | 数字 | C | | |
| 10 | 予備 | | 3 | 英数字 | C | スペースが設定される。 | |
| 11 | 生年月日 | 西暦年 | 4 | 数字 | C | 特別徴収追加候補者情報の該当項目の内容が設定される。 | |
| | | 月 | 2 | 数字 | C | | |
| | | 日 | 2 | 数字 | C | | |
| 12 | 性別 | | 1 | 数字 | C | | |
| 13 | 氏名 | カナ | 25 | カナ | C | | |
| 14 | | シフトコード | 3 | 記号 | X | | |
| 15 | | 漢字 | 25 | 漢字 | X | | |
| 16 | | シフトコード | 3 | 記号 | X | | |
| 17 | 住所 | 郵便番号 | 7 | 数字 | C | | |
| 18 | | カナ | 80 | カナ | C | | |
| 19 | | シフトコード | 3 | 記号 | X | | |
| 20 | | 漢字 | 80 | 漢字 | X | | |
| 21 | | シフトコード | 3 | 記号 | X | | |

| 項番 | 項目名 | 桁数 | 文字種別 | 属性 | 説明 | 備考 | |
|----|------------|-----|-----------|----|----------------------------|--------|---------------------------|
| 22 | 各種区分 | 2 | 数字 | C | 特別徴収追加依頼通知の該当項目の内容が設定される。 | | |
| 23 | 処理結果 | 2 | 数字 | C | 処理結果が設定される。 | コード表参照 | |
| 24 | 後期移管コード | 1 | 数字 | C | 特別徴収追加依頼通知の該当項目の内容が設定される。 | | |
| 25 | 各種年月日 | 西暦年 | 4 | 数字 | | | C |
| | | 月 | 2 | 数字 | | | C |
| | | 日 | 2 | 数字 | | | C |
| 26 | 各種金額欄 | 金額1 | 11 | 数字 | C | | |
| | | 金額2 | 11 | 数字 | C | | 全桁“0”が設定される。 |
| | | 金額3 | 11 | 数字 | C | | 特別徴収追加依頼通知の該当項目の内容が設定される。 |
| 27 | 予備 | 58 | 英数字 | C | スペースが設定される。 | | |
| 28 | 共済年金証書記号番号 | 15 | 英数字 カナ | C | 特別徴収追加候補者情報の該当項目の内容が設定される。 | | |

表3. 2. 4-10:トレイラレコード(介護/国保/後期)

| 項番 | 項目名 | | 桁数 | 文字種別 | 属性 | 説明 | 備考 |
|----|------------|--------|-----|------|----|---|-------------------------------|
| 1 | レコード区分 | | 1 | 数字 | C | “3”が設定される。 | |
| 2 | 市町村コード | 府県コード | 2 | 数字 | C | 特別徴収追加依頼通知の該当項目の内容が設定される。 | |
| | | 市町村コード | 3 | 数字 | C | | |
| 3 | 特別徴収義務者コード | | 3 | 数字 | C | 特別徴収追加候補者情報の該当項目の内容が設定される。 | |
| 4 | 通知内容コード | | 2 | 数字 | C | “32”が設定される。 | |
| 5 | 予備 | | 1 | 英数字 | C | スペースが設定される。 | |
| 6 | 特別徴収制度コード | | 1 | 数字 | C | 特別徴収追加候補者情報の該当項目の内容が設定される。 | |
| 7 | 作成年月日 | 西暦年 | 4 | 数字 | C | レコード作成処理日が設定される。 | 留意事項 4.1.3 「年月日」欄 参照 |
| | | 月 | 2 | 数字 | C | | |
| | | 日 | 2 | 数字 | C | | |
| 8 | 合計件数 | | 9 | 数字 | C | データレコードの合計件数が設定される。 | |
| 9 | 合計金額 | 金額1 | 11 | 数字 | C | データレコードの処理結果=「00」の各種金額欄・金額1の合計金額が設定される。 | 留意事項 4.1.4 「金額」欄 参照 |
| | | 金額2 | 11 | 数字 | C | 全桁“0”が設定される。 | |
| | | 金額3 | 11 | 数字 | C | 全桁“0”が設定される。 | |
| 10 | 予備 | | 437 | 英数字 | C | スペースが設定される。 | |

資格喪失等処理結果通知レコードの収録項目は表3. 2. 4-11、3. 2. 4-12、3. 2. 4-13の通りです。

表3. 2. 4-11：ヘッダレコード（介護/国保/後期）

| 項番 | 項目名 | | 桁数 | 文字種別 | 属性 | 説明 | 備考 |
|----|------------|--------|-----|------|----|-------------------------|-------------------------------|
| 1 | レコード区分 | | 1 | 数字 | C | “1”が設定される。 | |
| 2 | 市町村コード | 府県コード | 2 | 数字 | C | 資格喪失等の通知の該当項目の内容が設定される。 | |
| | | 市町村コード | 3 | 数字 | C | | |
| 3 | 特別徴収義務者コード | | 3 | 数字 | C | | |
| 4 | 通知内容コード | | 2 | 数字 | C | “42”が設定される。 | |
| 5 | 媒体コード | | 1 | 数字 | C | 全桁“0”が設定される。 | |
| 6 | 特別徴収制度コード | | 1 | 数字 | C | 資格喪失等の通知の該当項目の内容が設定される。 | |
| 7 | 作成年月日 | 西暦年 | 4 | 数字 | C | レコード作成処理日が設定される。 | 留意事項 4.1.3 「年月日」欄 参照 |
| | | 月 | 2 | 数字 | C | | |
| | | 日 | 2 | 数字 | C | | |
| 8 | 予備 | | 479 | 英数字 | C | スペースが設定される。 | |

表3. 2. 4-12: データレコード (介護/国保/後期)

| 項番 | 項目名 | | 桁数 | 文字種別 | 属性 | 説明 | 備考 |
|----|------------|--------|----|------|----|---|-------------------------------|
| 1 | レコード区分 | | 1 | 数字 | C | “2” が設定される。 | |
| 2 | 市町村コード | 府県コード | 2 | 数字 | C | 資格喪失等の通知の該当項目の内容が設定される。 | |
| | | 市町村コード | 3 | 数字 | C | | |
| 3 | 特別徴収義務者コード | | 3 | 数字 | C | | |
| 4 | 通知内容コード | | 2 | 数字 | C | “42” が設定される。 | |
| 5 | 予備 | | 1 | 英数字 | C | スペースが設定される。 | |
| 6 | 特別徴収制度コード | | 1 | 数字 | C | 資格喪失等の通知の該当項目の内容が設定される。 | |
| 7 | 作成年月日 | 西暦年 | 4 | 数字 | C | レコード作成処理日が設定される。 | 留意事項 4.1.3 「年月日」 欄参照 |
| | | 月 | 2 | 数字 | C | | |
| | | 日 | 2 | 数字 | C | | |
| 8 | 基礎年金番号 | | 10 | 数字 | C | 特別徴収対象者情報、または特別徴収追加候補者情報の該当項目の内容が設定される。 | |
| 9 | 年金コード | | 4 | 数字 | C | 資格喪失等の通知の該当項目の内容が設定される。 | |
| 10 | 予備 | | 3 | 英数字 | C | スペースが設定される。 | |
| 11 | 生年月日 | 西暦年 | 4 | 数字 | C | 資格喪失等の通知の該当項目の内容が設定される。 | |
| | | 月 | 2 | 数字 | C | | |
| | | 日 | 2 | 数字 | C | | |
| 12 | 性別 | | 1 | 数字 | C | | |
| 13 | 氏名 | カナ | 25 | カナ | C | | |
| 14 | | シフトコード | 3 | 記号 | X | | |
| 15 | | 漢字 | 25 | 漢字 | X | | |
| 16 | | シフトコード | 3 | 記号 | X | | |
| 17 | 住所 | 郵便番号 | 7 | 数字 | C | | |
| 18 | | カナ | 80 | カナ | C | | |
| 19 | | シフトコード | 3 | 記号 | X | | |
| 20 | | 漢字 | 80 | 漢字 | X | | |
| 21 | | シフトコード | 3 | 記号 | X | | |

| 項番 | 項目名 | 桁数 | 文字種別 | 属性 | 説明 | 備考 | | |
|----|------------|-----|-----------|----|---|-------------------------|--|--|
| 22 | 各種区分 | 2 | 数字 | C | 資格喪失等の通知の該当項目の内容が設定される。 | | | |
| 23 | 処理結果 | 2 | 数字 | C | 処理結果が設定される。 | コード表参照 | | |
| 24 | 後期移管コード | 1 | 数字 | C | スペースが設定される。 | | | |
| 25 | 各種年月日 | 西暦年 | 4 | 数字 | C | 資格喪失等の通知の該当項目の内容が設定される。 | | |
| | | 月 | 2 | 数字 | C | | | |
| | | 日 | 2 | 数字 | C | | | |
| 26 | 各種金額欄 | 金額1 | 11 | 数字 | C | | | |
| | | 金額2 | 11 | 数字 | C | | | |
| | | 金額3 | 11 | 数字 | C | | | |
| 27 | 予備 | 58 | 英数字 | C | スペースが設定される。 | | | |
| 28 | 共済年金証書記号番号 | 15 | 英数字 カナ | C | 特別徴収対象者情報、または特別徴収追加候補者情報の該当項目の内容が設定される。 | | | |

表3. 2. 4-13 : トレイラレコード (介護/国保/後期)

| 項番 | 項目名 | | 桁数 | 文字種別 | 属性 | 説明 | 備考 |
|----|------------|--------|-----|------|----|-------------------------|-------------------------------|
| 1 | レコード区分 | | 1 | 数字 | C | “3” が設定される。 | |
| 2 | 市町村コード | 府県コード | 2 | 数字 | C | 資格喪失等の通知の該当項目の内容が設定される。 | |
| | | 市町村コード | 3 | 数字 | C | | |
| 3 | 特別徴収義務者コード | | 3 | 数字 | C | | |
| 4 | 通知内容コード | | 2 | 数字 | C | “42” が設定される。 | |
| 5 | 予備 | | 1 | 英数字 | C | スペースが設定される。 | |
| 6 | 特別徴収制度コード | | 1 | 数字 | C | 資格喪失等の通知の該当項目の内容が設定される。 | |
| 7 | 作成年月日 | 西暦年 | 4 | 数字 | C | レコード作成処理日が設定される。 | 留意事項 4.1.3 「年月日」欄 参照 |
| | | 月 | 2 | 数字 | C | | |
| | | 日 | 2 | 数字 | C | | |
| 8 | 合計件数 | | 9 | 数字 | C | データレコードの合計件数が設定される。 | |
| 9 | 合計金額 | 金額1 | 11 | 数字 | C | 全桁“0” が設定される。 | |
| | | 金額2 | 11 | 数字 | C | | |
| | | 金額3 | 11 | 数字 | C | | |
| 10 | 予備 | | 437 | 英数字 | C | スペースが設定される。 | |

仮徴収額変更処理結果通知レコードの収録項目は表3. 2. 4-14、3. 2. 4-15、3. 2. 4-16の通りです。

表3. 2. 4-14：ヘッダレコード（介護/国保/後期）

| 項番 | 項目名 | | 桁数 | 文字種別 | 属性 | 説明 | 備考 |
|----|------------|--------|-----|------|----|-------------------------|-------------------------------|
| 1 | レコード区分 | | 1 | 数字 | C | “1”が設定される。 | |
| 2 | 市町村コード | 府県コード | 2 | 数字 | C | 仮徴収額変更通知の該当項目の内容が設定される。 | |
| | | 市町村コード | 3 | 数字 | C | | |
| 3 | 特別徴収義務者コード | | 3 | 数字 | C | | |
| 4 | 通知内容コード | | 2 | 数字 | C | “62”が設定される。 | |
| 5 | 媒体コード | | 1 | 数字 | C | 全桁“0”が設定される。 | |
| 6 | 特別徴収制度コード | | 1 | 数字 | C | 仮徴収額変更通知の該当項目の内容が設定される。 | |
| 7 | 作成年月日 | 西暦年 | 4 | 数字 | C | レコード作成処理日が設定される。 | 留意事項 4.1.3 「年月日」欄 参照 |
| | | 月 | 2 | 数字 | C | | |
| | | 日 | 2 | 数字 | C | | |
| 8 | 予備 | | 479 | 英数字 | C | スペースが設定される。 | |

表3. 2. 4-15 : データレコード (介護/国保/後期)

| 項番 | 項目名 | | 桁数 | 文字種別 | 属性 | 説明 | 備考 |
|----|------------|--------|----|------|----|---|-------------------------------|
| 1 | レコード区分 | | 1 | 数字 | C | “2” が設定される。 | |
| 2 | 市町村コード | 府県コード | 2 | 数字 | C | 仮徴収額変更通知の該当項目の内容が設定される。 | |
| | | 市町村コード | 3 | 数字 | C | | |
| 3 | 特別徴収義務者コード | | 3 | 数字 | C | | |
| 4 | 通知内容コード | | 2 | 数字 | C | “62” が設定される。 | |
| 5 | 予備 | | 1 | 英数字 | C | スペースが設定される。 | |
| 6 | 特別徴収制度コード | | 1 | 数字 | C | 仮徴収額変更通知の該当項目の内容が設定される。 | |
| 7 | 作成年月日 | 西暦年 | 4 | 数字 | C | レコード作成処理日が設定される。 | 留意事項 4.1.3 「年月日」 欄参照 |
| | | 月 | 2 | 数字 | C | | |
| | | 日 | 2 | 数字 | C | | |
| 8 | 基礎年金番号 | | 10 | 数字 | C | 特別徴収対象者情報、または特別徴収追加候補者情報の該当項目の内容が設定される。 | |
| 9 | 年金コード | | 4 | 数字 | C | 仮徴収額変更通知の該当項目の内容が設定される。 | |
| 10 | 予備 | | 3 | 英数字 | C | スペースが設定される。 | |
| 11 | 生年月日 | 西暦年 | 4 | 数字 | C | 仮徴収額変更通知の該当項目の内容が設定される。 | |
| | | 月 | 2 | 数字 | C | | |
| | | 日 | 2 | 数字 | C | | |
| 12 | 性別 | | 1 | 数字 | C | | |
| 13 | 氏名 | カナ | 25 | カナ | C | | |
| 14 | | シフトコード | 3 | 記号 | X | | |
| 15 | | 漢字 | 25 | 漢字 | X | | |
| 16 | | シフトコード | 3 | 記号 | X | | |
| 17 | 住所 | 郵便番号 | 7 | 数字 | C | | |
| 18 | | カナ | 80 | カナ | C | | |
| 19 | | シフトコード | 3 | 記号 | X | | |
| 20 | | 漢字 | 80 | 漢字 | X | | |
| 21 | | シフトコード | 3 | 記号 | X | | |

| 項番 | 項目名 | 桁数 | 文字種別 | 属性 | 説明 | 備考 | |
|----|------------|-----|-----------|----|---|-------------------------|--|
| 22 | 各種区分 | 2 | 数字 | C | 仮徴収額変更通知の該当項目の内容が設定される。 | | |
| 23 | 処理結果 | 2 | 数字 | C | 処理結果が設定される。 | コード表参照 | |
| 24 | 後期移管コード | 1 | 数字 | C | スペースが設定される。 | | |
| 25 | 各種年月日 | 西暦年 | 4 | 数字 | C | 仮徴収額変更通知の該当項目の内容が設定される。 | |
| | | 月 | 2 | 数字 | C | | |
| | | 日 | 2 | 数字 | C | | |
| 26 | 各種金額欄 | 金額1 | 11 | 数字 | C | | |
| | | 金額2 | 11 | 数字 | C | | |
| | | 金額3 | 11 | 数字 | C | | |
| 27 | 予備 | 58 | 英数字 | C | スペースが設定される。 | | |
| 28 | 共済年金証書記号番号 | 15 | 英数字 カナ | C | 特別徴収対象者情報、または特別徴収追加候補者情報の該当項目の内容が設定される。 | | |

表3. 2. 4-16 : トレイラレコード (介護/国保/後期)

| 項番 | 項目名 | 桁数 | 文字種別 | 属性 | 説明 | 備考 | |
|----|------------|--------|------|----|-------------------------|---|-------------------------------|
| 1 | レコード区分 | 1 | 数字 | C | “3” が設定される。 | | |
| 2 | 市町村コード | 府県コード | 2 | 数字 | C | 仮徴収額変更通知の該当項目の内容が設定される。 | |
| | | 市町村コード | 3 | 数字 | C | | |
| 3 | 特別徴収義務者コード | 3 | 数字 | C | | | |
| 4 | 通知内容コード | 2 | 数字 | C | “62” が設定される。 | | |
| 5 | 予備 | 1 | 英数字 | C | スペースが設定される。 | | |
| 6 | 特別徴収制度コード | 1 | 数字 | C | 仮徴収額変更通知の該当項目の内容が設定される。 | | |
| 7 | 作成年月日 | 西暦年 | 4 | 数字 | C | レコード作成処理日が設定される。 | 留意事項 4.1.3 「年月日」欄 参照 |
| | | 月 | 2 | 数字 | C | | |
| | | 日 | 2 | 数字 | C | | |
| 8 | 合計件数 | 9 | 数字 | C | データレコードの合計件数が設定される。 | | |
| 9 | 合計金額 | 金額1 | 11 | 数字 | C | データレコードの処理結果=「00」の各種金額欄・金額1の合計金額が設定される。 | 留意事項 4.1.4 「金額」欄 参照 |
| | | 金額2 | 11 | 数字 | C | | |
| | | 金額3 | 11 | 数字 | C | | |
| 10 | 予備 | 437 | 英数字 | C | スペースが設定される。 | | |

住所地特例該当者処理結果通知レコードの収録項目は表3. 2. 4-17、3. 2. 4-18、3. 2. 4-19の通りです。

表3. 2. 4-17：ヘッダレコード（介護/国保/後期）

| 項番 | 項目名 | | 桁数 | 文字種別 | 属性 | 説明 | 備考 |
|----|------------|--------|-----|------|----|---------------------------|-------------------------------|
| 1 | レコード区分 | | 1 | 数字 | C | “1”が設定される。 | |
| 2 | 市町村コード | 府県コード | 2 | 数字 | C | 住所地特例該当者通知の該当項目の内容が設定される。 | |
| | | 市町村コード | 3 | 数字 | C | | |
| 3 | 特別徴収義務者コード | | 3 | 数字 | C | | |
| 4 | 通知内容コード | | 2 | 数字 | C | “82”が設定される。 | |
| 5 | 媒体コード | | 1 | 数字 | C | 全桁“0”が設定される。 | |
| 6 | 特別徴収制度コード | | 1 | 数字 | C | 住所地特例該当者通知の該当項目の内容が設定される。 | |
| 7 | 作成年月日 | 西暦年 | 4 | 数字 | C | レコード作成処理日が設定される。 | 留意事項 4.1.3 「年月日」欄 参照 |
| | | 月 | 2 | 数字 | C | | |
| | | 日 | 2 | 数字 | C | | |
| 8 | 予備 | | 479 | 英数字 | C | スペースが設定される。 | |

表3. 2. 4-18 : データレコード (介護/国保/後期)

| 項番 | 項目名 | | 桁数 | 文字種別 | 属性 | 説明 | 備考 |
|----|------------|--------|----|------|----|---|-------------------------------|
| 1 | レコード区分 | | 1 | 数字 | C | “2” が設定される。 | |
| 2 | 市町村コード | 府県コード | 2 | 数字 | C | 住所地特例該当者通知の該当項目の内容が設定される。 | |
| | | 市町村コード | 3 | 数字 | C | | |
| 3 | 特別徴収義務者コード | | 3 | 数字 | C | | |
| 4 | 通知内容コード | | 2 | 数字 | C | “82” が設定される。 | |
| 5 | 予備 | | 1 | 英数字 | C | スペースが設定される。 | |
| 6 | 特別徴収制度コード | | 1 | 数字 | C | 住所地特例該当者通知の該当項目の内容が設定される。 | |
| 7 | 作成年月日 | 西暦年 | 4 | 数字 | C | レコード作成処理日が設定される。 | 留意事項 4.1.3 「年月日」 欄参照 |
| | | 月 | 2 | 数字 | C | | |
| | | 日 | 2 | 数字 | C | | |
| 8 | 基礎年金番号 | | 10 | 数字 | C | 特別徴収対象者情報、または特別徴収追加候補者情報の該当項目の内容が設定される。 | |
| 9 | 年金コード | | 4 | 数字 | C | 住所地特例該当者通知の該当項目の内容が設定される。 | |
| 10 | 予備 | | 3 | 英数字 | C | スペースが設定される。 | |
| 11 | 生年月日 | 西暦年 | 4 | 数字 | C | 住所地特例該当者通知の該当項目の内容が設定される。 | |
| | | 月 | 2 | 数字 | C | | |
| | | 日 | 2 | 数字 | C | | |
| 12 | 性別 | | 1 | 数字 | C | | |
| 13 | 氏名 | カナ | 25 | カナ | C | | |
| 14 | | シフトコード | 3 | 記号 | X | | |
| 15 | | 漢字 | 25 | 漢字 | X | | |
| 16 | | シフトコード | 3 | 記号 | X | | |
| 17 | 住所 | 郵便番号 | 7 | 数字 | C | | |
| 18 | | カナ | 80 | カナ | C | | |
| 19 | | シフトコード | 3 | 記号 | X | | |
| 20 | | 漢字 | 80 | 漢字 | X | | |
| 21 | | シフトコード | 3 | 記号 | X | | |

| 項番 | 項目名 | 桁数 | 文字種別 | 属性 | 説明 | 備考 | |
|----|------------|-----|-----------|----|---|---------------------------|--|
| 22 | 各種区分 | 2 | 数字 | C | 住所地特例該当者通知の該当項目の内容が設定される。 | | |
| 23 | 処理結果 | 2 | 数字 | C | 処理結果が設定される。 | コード表参照 | |
| 24 | 後期移管コード | 1 | 数字 | C | スペースが設定される。 | | |
| 25 | 各種年月日 | 西暦年 | 4 | 数字 | C | 住所地特例該当者通知の該当項目の内容が設定される。 | |
| | | 月 | 2 | 数字 | C | | |
| | | 日 | 2 | 数字 | C | | |
| 26 | 各種金額欄 | 金額1 | 11 | 数字 | C | | |
| | | 金額2 | 11 | 数字 | C | | |
| | | 金額3 | 11 | 数字 | C | | |
| 27 | 予備 | 58 | 英数字 | C | スペースが設定される。 | | |
| 28 | 共済年金証書記号番号 | 15 | 英数字 カナ | C | 特別徴収対象者情報、または特別徴収追加候補者情報の該当項目の内容が設定される。 | | |

表3. 2. 4-19 : トレイラレコード (介護/国保/後期)

| 項番 | 項目名 | 桁数 | 文字種別 | 属性 | 説明 | 備考 | |
|----|------------|--------|------|----|---------------------------|---------------------------|-------------------------------|
| 1 | レコード区分 | 1 | 数字 | C | “3” が設定される。 | | |
| 2 | 市町村コード | 府県コード | 2 | 数字 | C | 住所地特例該当者通知の該当項目の内容が設定される。 | |
| | | 市町村コード | 3 | 数字 | C | | |
| 3 | 特別徴収義務者コード | 3 | 数字 | C | | | |
| 4 | 通知内容コード | 2 | 数字 | C | “82” が設定される。 | | |
| 5 | 予備 | 1 | 英数字 | C | スペースが設定される。 | | |
| 6 | 特別徴収制度コード | 1 | 数字 | C | 住所地特例該当者通知の該当項目の内容が設定される。 | | |
| 7 | 作成年月日 | 西暦年 | 4 | 数字 | C | レコード作成処理日が設定される。 | 留意事項 4.1.3 「年月日」欄 参照 |
| | | 月 | 2 | 数字 | C | | |
| | | 日 | 2 | 数字 | C | | |
| 8 | 合計件数 | 9 | 数字 | C | データレコードの合計件数が設定される。 | | |
| 9 | 合計金額 | 金額1 | 11 | 数字 | C | 全桁“0”が設定される。 | |
| | | 金額2 | 11 | 数字 | C | | |
| | | 金額3 | 11 | 数字 | C | | |
| 10 | 予備 | 437 | 英数字 | C | スペースが設定される。 | | |

(3) レコード収録条件

年金保険者では特別徴収結果情報を以下に示す、収録条件に従い作成します。

(情報収録条件)

- a. 通知内容コードで昇順にソート
- b. 特別徴収義務者コードで昇順にソート
- c. 資格喪失、仮徴収額変更、住所地特例該当者の各処理結果通知は該当データのみを回付

特別徴収結果情報ファイルの収録例を図3. 2. 4-1に示します。

図3. 2. 4-1 特別徴収結果情報ファイルの収録例

・通知内容コード=「22」、「32」、「42」、「62」、「82」

(注) H・・・ヘッダレコード、D・・・データレコード、T・・・トレイラレコード

| 介護情報ファイル | | | | | | | | | | | | | | | | | | | | | | | | | | | | | | | | | | | | | | | |
|----------|--------|--------------|--------|-----------|--------|------------|--------|--------------|--------|---|---|-------|---|---|---|---|-------|---|---|---|---|-------|---|---|---|---|-------|---|---|---|---|-------|---|---|---|---|-------|---|---|
| 特別徴収結果 | | 特別徴収追加依頼処理結果 | | 資格喪失等処理結果 | | 仮徴収額変更処理結果 | | 住所地特例該当者処理結果 | | | | | | | | | | | | | | | | | | | | | | | | | | | | | | | |
| 年金保険者A | 年金保険者B | 年金保険者A | 年金保険者B | 年金保険者A | 年金保険者B | 年金保険者A | 年金保険者B | 年金保険者A | 年金保険者B | | | | | | | | | | | | | | | | | | | | | | | | | | | | | | |
| H | D | | D | T | H | D | | D | T | H | D | | D | T | H | D | | D | T | H | D | | D | T | H | D | | D | T | H | D | | D | T | H | D | | D | T |

| 国民健康保険情報ファイル | | | | | | | | | | | | | | | | | | | | | | | | | | | | | | | | | | | | | | | | | | | | |
|--------------|--------|--------------|--------|-----------|--------|------------|--------|--------------|--------|---|---|-------|---|---|---|---|-------|---|---|---|---|-------|---|---|---|---|-------|---|---|---|---|-------|---|---|---|---|-------|---|---|---|---|-------|---|---|
| 特別徴収結果 | | 特別徴収追加依頼処理結果 | | 資格喪失等処理結果 | | 仮徴収額変更処理結果 | | 住所地特例該当者処理結果 | | | | | | | | | | | | | | | | | | | | | | | | | | | | | | | | | | | | |
| 年金保険者A | 年金保険者B | 年金保険者A | 年金保険者B | 年金保険者A | 年金保険者B | 年金保険者A | 年金保険者B | 年金保険者A | 年金保険者B | | | | | | | | | | | | | | | | | | | | | | | | | | | | | | | | | | | |
| H | D | | D | T | H | D | | D | T | H | D | | D | T | H | D | | D | T | H | D | | D | T | H | D | | D | T | H | D | | D | T | H | D | | D | T | H | D | | D | T |

| 後期高齢者情報ファイル | | | | | | | | | | | | | | | | | | | | | | | | | | | | | | | | | | | | | | | | | | | | |
|-------------|--------|--------------|--------|-----------|--------|------------|--------|--------------|--------|---|---|-------|---|---|---|---|-------|---|---|---|---|-------|---|---|---|---|-------|---|---|---|---|-------|---|---|---|---|-------|---|---|---|---|-------|---|---|
| 特別徴収結果 | | 特別徴収追加依頼処理結果 | | 資格喪失等処理結果 | | 仮徴収額変更処理結果 | | 住所地特例該当者処理結果 | | | | | | | | | | | | | | | | | | | | | | | | | | | | | | | | | | | | |
| 年金保険者A | 年金保険者B | 年金保険者A | 年金保険者B | 年金保険者A | 年金保険者B | 年金保険者A | 年金保険者B | 年金保険者A | 年金保険者B | | | | | | | | | | | | | | | | | | | | | | | | | | | | | | | | | | | |
| H | D | | D | T | H | D | | D | T | H | D | | D | T | H | D | | D | T | H | D | | D | T | H | D | | D | T | H | D | | D | T | H | D | | D | T | H | D | | D | T |

・通知内容コード=「30」、「32」、「42」、「62」、「82」

(注) H・・・ヘッダレコード、D・・・データレコード、T・・・トレイラレコード

| 介護情報ファイル | | | | | | | | | | | | | | | | | | | | | | | | | | | | | | | | | | | | | | | | | | | | |
|-----------|--------|--------------|--------|-----------|--------|------------|--------|--------------|--------|---|---|-------|---|---|---|---|-------|---|---|---|---|-------|---|---|---|---|-------|---|---|---|---|-------|---|---|---|---|-------|---|---|---|---|-------|---|---|
| 特別徴収追加候補者 | | 特別徴収追加依頼処理結果 | | 資格喪失等処理結果 | | 仮徴収額変更処理結果 | | 住所地特例該当者処理結果 | | | | | | | | | | | | | | | | | | | | | | | | | | | | | | | | | | | | |
| 年金保険者A | 年金保険者B | 年金保険者A | 年金保険者B | 年金保険者A | 年金保険者B | 年金保険者A | 年金保険者B | 年金保険者A | 年金保険者B | | | | | | | | | | | | | | | | | | | | | | | | | | | | | | | | | | | |
| H | D | | D | T | H | D | | D | T | H | D | | D | T | H | D | | D | T | H | D | | D | T | H | D | | D | T | H | D | | D | T | H | D | | D | T | H | D | | D | T |

| 国民健康保険情報ファイル | | | | | | | | | | | | | | | | | | | | | | | | | | | | | | | | | | | | | | | | | | | | |
|--------------|--------|--------------|--------|-----------|--------|------------|--------|--------------|--------|---|---|-------|---|---|---|---|-------|---|---|---|---|-------|---|---|---|---|-------|---|---|---|---|-------|---|---|---|---|-------|---|---|---|---|-------|---|---|
| 特別徴収追加候補者 | | 特別徴収追加依頼処理結果 | | 資格喪失等処理結果 | | 仮徴収額変更処理結果 | | 住所地特例該当者処理結果 | | | | | | | | | | | | | | | | | | | | | | | | | | | | | | | | | | | | |
| 年金保険者A | 年金保険者B | 年金保険者A | 年金保険者B | 年金保険者A | 年金保険者B | 年金保険者A | 年金保険者B | 年金保険者A | 年金保険者B | | | | | | | | | | | | | | | | | | | | | | | | | | | | | | | | | | | |
| H | D | | D | T | H | D | | D | T | H | D | | D | T | H | D | | D | T | H | D | | D | T | H | D | | D | T | H | D | | D | T | H | D | | D | T | H | D | | D | T |

| 後期高齢者情報ファイル | | | | | | | | | | | | | | | | | | | | | | | | | | | | | | | | | | | | | | | | | | | | |
|-------------|--------|--------------|--------|-----------|--------|------------|--------|--------------|--------|---|---|-------|---|---|---|---|-------|---|---|---|---|-------|---|---|---|---|-------|---|---|---|---|-------|---|---|---|---|-------|---|---|---|---|-------|---|---|
| 特別徴収追加候補者 | | 特別徴収追加依頼処理結果 | | 資格喪失等処理結果 | | 仮徴収額変更処理結果 | | 住所地特例該当者処理結果 | | | | | | | | | | | | | | | | | | | | | | | | | | | | | | | | | | | | |
| 年金保険者A | 年金保険者B | 年金保険者A | 年金保険者B | 年金保険者A | 年金保険者B | 年金保険者A | 年金保険者B | 年金保険者A | 年金保険者B | | | | | | | | | | | | | | | | | | | | | | | | | | | | | | | | | | | |
| H | D | | D | T | H | D | | D | T | H | D | | D | T | H | D | | D | T | H | D | | D | T | H | D | | D | T | H | D | | D | T | H | D | | D | T | H | D | | D | T |

3. 2. 5 特別徴収各種異動情報ファイル仕様

(1) レコードの種類

特別徴収各種異動情報ファイルに収録するレコードの種類は、表3. 2. 5-1の通りです。

表3. 2. 5-1 レコードの種類

| 項番 | 項目 (通知内容コード) | 内容 |
|----|--------------------|---|
| 1 | 特別徴収追加依頼通知 (31) | 年金保険者から回付された特別徴収追加候補者情報を基に本人特定及び支払回数割保険料額の決定を行った特別徴収追加依頼通知を収録するレコードである。 |
| 2 | 資格喪失等の通知 (41) | 特別徴収該当者への被保険者資格喪失等の通知を収録するレコードである。 |
| 3 | 仮徴収額変更通知 (61) | 特別徴収該当者への仮徴収額変更通知を収録するレコードである。 |
| 4 | 住所地特例該当者通知 (81) | 特別徴収該当者への住所地特例該当者通知を収録するレコードである。 |

※ 特別徴収各種異動情報の作成にあたっては、氏名、住所、生年月日、性別等の基本的項目について、特別徴収依頼情報または特別徴収追加依頼情報の内容と同一のものとなるよう作成してください。

これらの基本的項目が特別徴収依頼情報または、特別徴収追加依頼情報の内容と異なる場合、年金保険者が管理する原簿との突合処理において、該当者がなく、原簿突合エラーとなり、更新処理が行なわれないので留意してください。

また、特別徴収追加依頼情報の作成にあたっては、年金保険者から回付された特別徴収追加候補者情報の内容を消去せず、通知内容コード、支払回数割保険料額等の必要事項を上書きする形で作成してください。

具体的には、3. 1. 2「市町村回付情報の設定項目（月次）」記載のとおりですが、このうち「◆」となっている項目について変更または消去を行った場合、年金保険者における処理が行えず、特別徴収ができなくなりますので留意してください。

※ 特別徴収追加依頼にあたっては、同時に回付された特別徴収追加候補者情報に対する全ての依頼を必ず同時に行ってください。

(2) レコードの収録項目

特別徴収追加依頼通知レコードの収録項目は表3. 2. 5-2、3. 2. 5-3、3. 2. 5-4の通りです。

表3. 2. 5-2 : ヘッダレコード (介護/国保/後期)

| 項番 | 項目名 | | 桁数 | 文字種別 | 属性 | 説明 | 備考 |
|----|------------|--------|-----|------|----|---------------------------------------|-------------------------------|
| 1 | レコード区分 | | 1 | 数字 | C | “1”を設定すること。 | |
| 2 | 市町村コード | 府県コード | 2 | 数字 | C | 総務省で定められた地方公共団体コードを設定すること。 | |
| | | 市町村コード | 3 | 数字 | C | | |
| 3 | 特別徴収義務者コード | | 3 | 数字 | C | 特別徴収追加候補者情報に収録されている内容をそのまま消去せず作成すること。 | |
| 4 | 通知内容コード | | 2 | 数字 | C | “31”を設定すること。 | |
| 5 | 媒体コード | | 1 | 数字 | C | 媒体コード(市町村→年金保険者)を設定すること。 | コード表参照 |
| 6 | 特別徴収制度コード | | 1 | 数字 | C | 特別徴収追加候補者情報に収録されている内容をそのまま消去せず作成すること。 | |
| 7 | 作成年月日 | 西暦年 | 4 | 数字 | C | レコード作成処理日を設定すること。 | 留意事項 4.1.3 「年月日」欄 参照 |
| | | 月 | 2 | 数字 | C | | |
| | | 日 | 2 | 数字 | C | | |
| 8 | 予備 | | 479 | 英数字 | C | スペースを設定すること。 | |

表3. 2. 5-3 : データレコード (介護/国保/後期)

| 項番 | 項目名 | | 桁数 | 文字種別 | 属性 | 説明 | 備考 |
|----|------------|--------|----|------|----|---------------------------------------|----|
| 1 | レコード区分 | | 1 | 数字 | C | “2”を設定すること。 | |
| 2 | 市町村コード | 府県コード | 2 | 数字 | C | 総務省で定められた地方公共団体コードを設定すること。 | |
| | | 市町村コード | 3 | 数字 | C | | |
| 3 | 特別徴収義務者コード | | 3 | 数字 | C | 特別徴収追加候補者情報に収録されている内容をそのまま消去せず作成すること。 | |
| 4 | 通知内容コード | | 2 | 数字 | C | “31”を設定すること。 | |
| 5 | 予備 | | 1 | 英数字 | C | スペースを設定すること。 | |
| 6 | 特別徴収制度コード | | 1 | 数字 | C | 特別徴収追加候補者情報に収録されている内容をそのまま消去せず作成すること。 | |
| 7 | 作成年月日 | 西暦年 | 4 | 数字 | C | 特別徴収追加候補者情報に収録されている内容をそのまま消去せず作成すること。 | |
| | | 月 | 2 | 数字 | C | | |
| | | 日 | 2 | 数字 | C | | |
| 8 | 基礎年金番号 | | 10 | 数字 | C | | |
| 9 | 年金コード | | 4 | 数字 | C | | |
| 10 | 予備 | | 3 | 英数字 | C | スペースを設定すること。 | |
| 11 | 生年月日 | 西暦年 | 4 | 数字 | C | 特別徴収追加候補者情報に収録されている内容をそのまま消去せず作成すること。 | |
| | | 月 | 2 | 数字 | C | | |
| | | 日 | 2 | 数字 | C | | |
| 12 | 性別 | | 1 | 数字 | C | | |
| 13 | 氏名 | カナ | 25 | カナ | C | | |
| 14 | | シフトコード | 3 | 記号 | X | | |
| 15 | | 漢字 | 25 | 漢字 | X | | |
| 16 | | シフトコード | 3 | 記号 | X | | |
| 17 | 住所 | 郵便番号 | 7 | 数字 | C | | |
| 18 | | カナ | 80 | カナ | C | | |
| 19 | | シフトコード | 3 | 記号 | X | | |
| 20 | | 漢字 | 80 | 漢字 | X | | |
| 21 | | シフトコード | 3 | 記号 | X | | |

| 項番 | 項目名 | 桁数 | 文字種別 | 属性 | 説明 | 備考 | |
|----|------------|-----|-----------|----|--|---|---------------------------|
| 22 | 各種区分 | 2 | 数字 | C | 通知内容毎の各種区分を設定すること。 | コード表参照 | |
| 23 | 処理結果 | 2 | 数字 | C | 全桁“0”を設定すること。 | | |
| 24 | 後期移管コード | 1 | 数字 | C | 後期移管コードを設定すること。 介護：スペースを設定すること。 国保：スペースを設定すること。 後期：後期として扱う対象者を示すコードを設定すること。 | コード表参照 ※介護及び国保では使用しない。 | |
| 25 | 各種年月日 | 西暦年 | 4 | 数字 | C | 依頼通知の発生日を設定すること。 | 留意事項 4.1.3 「年月日」欄参照 |
| | | 月 | 2 | 数字 | C | | |
| | | 日 | 2 | 数字 | C | | |
| 26 | 各種金額欄 | 金額1 | 11 | 数字 | C | ①各種区分＝「01」または「02」（特別徴収対象者）の場合：定額の支払回数割保険料（10月定期支払以外）を設定すること。 ②各種区分＝「03」（特別徴収非対象者）の場合：全桁“0”を設定すること。 | 留意事項 4.1.4 「金額」欄参照 |
| | | 金額2 | 11 | 数字 | C | 全桁“0”を設定すること。 | |
| | | 金額3 | 11 | 数字 | C | 特別徴収追加候補者情報に収録されている内容をそのまま消去せず作成すること。 | |
| 27 | 予備 | 58 | 英数字 | C | スペースを設定すること。 | | |
| 28 | 共済年金証書記号番号 | 15 | 英数字 カナ | C | 特別徴収追加候補者情報に収録されている内容をそのまま消去せず作成すること。 | | |

表3. 2. 5-4 : トレイラレコード (介護/国保/後期)

| 項番 | 項目名 | | 桁数 | 文字種別 | 属性 | 説明 | 備考 |
|----|------------|--------|-----|------|----|---------------------------------------|-------------------------------|
| 1 | レコード区分 | | 1 | 数字 | C | “3” を設定すること。 | |
| 2 | 市町村コード | 府県コード | 2 | 数字 | C | 総務省で定められた地方公共団体コードを設定すること。 | |
| | | 市町村コード | 3 | 数字 | C | | |
| 3 | 特別徴収義務者コード | | 3 | 数字 | C | 特別徴収追加候補者情報に収録されている内容をそのまま消去せず作成すること。 | |
| 4 | 通知内容コード | | 2 | 数字 | C | “31” を設定すること。 | |
| 5 | 予備 | | 1 | 英数字 | C | スペースを設定すること。 | |
| 6 | 特別徴収制度コード | | 1 | 数字 | C | 特別徴収追加候補者情報に収録されている内容をそのまま消去せず作成すること。 | |
| 7 | 作成年月日 | 西暦年 | 4 | 数字 | C | レコード作成処理日を設定すること。 | 留意事項 4.1.3 「年月日」欄 参照 |
| | | 月 | 2 | 数字 | C | | |
| | | 日 | 2 | 数字 | C | | |
| 8 | 合計件数 | | 9 | 数字 | C | データレコードの合計件数を設定すること。 | |
| 9 | 合計金額 | 金額1 | 11 | 数字 | C | データレコードの各種金額欄・金額1の合計金額を設定すること。 | 留意事項 4.1.4 「金額」欄 参照 |
| | | 金額2 | 11 | 数字 | C | 全桁“0”を設定すること。 | |
| | | 金額3 | 11 | 数字 | C | 全桁“0”を設定すること。 | |
| 10 | 予備 | | 437 | 英数字 | C | スペースを設定すること。 | |

資格喪失等の通知レコードの収録項目は表3. 2. 5-5、3. 2. 5-6、3. 2. 5-7の通りです。

表3. 2. 5-5 : ヘッダレコード (介護/国保/後期)

| 項番 | 項目名 | | 桁数 | 文字種別 | 属性 | 説明 | 備考 |
|----|------------|--------|-----|------|----|----------------------------|-------------------------------|
| 1 | レコード区分 | | 1 | 数字 | C | “1”を設定すること。 | |
| 2 | 市町村コード | 府県コード | 2 | 数字 | C | 総務省で定められた地方公共団体コードを設定すること。 | |
| | | 市町村コード | 3 | 数字 | C | | |
| 3 | 特別徴収義務者コード | | 3 | 数字 | C | 当該年金保険者のコードを設定すること。 | コード表参照 |
| 4 | 通知内容コード | | 2 | 数字 | C | “41”を設定すること。 | |
| 5 | 媒体コード | | 1 | 数字 | C | 媒体コード(市町村→年金保険者)を設定すること。 | コード表参照 |
| 6 | 特別徴収制度コード | | 1 | 数字 | C | 特別徴収制度コードを設定すること。 | コード表参照 |
| 7 | 作成年月日 | 西暦年 | 4 | 数字 | C | レコード作成処理日を設定すること。 | 留意事項 4.1.3 「年月日」欄 参照 |
| | | 月 | 2 | 数字 | C | | |
| | | 日 | 2 | 数字 | C | | |
| 8 | 予備 | | 479 | 英数字 | C | スペースを設定すること。 | |

表3. 2. 5-6 : データレコード (介護/国保/後期)

| 項番 | 項目名 | | 桁数 | 文字種別 | 属性 | 説明 | 備考 |
|--------|------------|--------|----|------|----------------------------------|--|---------------------------|
| 1 | レコード区分 | | 1 | 数字 | C | “2”を設定すること。 | |
| 2 | 市町村コード | 府県コード | 2 | 数字 | C | 総務省で定められた地方公共団体コードを設定すること。 | |
| | | 市町村コード | 3 | 数字 | C | | |
| 3 | 特別徴収義務者コード | | 3 | 数字 | C | 当該年金保険者のコードを設定すること。 | コード表参照 |
| 4 | 通知内容コード | | 2 | 数字 | C | “41”を設定すること。 | |
| 5 | 予備 | | 1 | 英数字 | C | スペースを設定すること。 | |
| 6 | 特別徴収制度コード | | 1 | 数字 | C | 特別徴収制度コードを設定すること。 | コード表参照 |
| 7 | 作成年月日 | 西暦年 | 4 | 数字 | C | レコード作成処理日を設定すること。 | 留意事項 4.1.3 「年月日」欄参照 |
| | | 月 | 2 | 数字 | C | | |
| | | 日 | 2 | 数字 | C | | |
| 8 | 基礎年金番号 | | 10 | 数字 | C | 特別徴収対象者情報、または特別徴収追加候補者情報に収録されている基礎年金番号を設定すること。 設定しない場合は、全桁“0”を設定すること。 | |
| 9 | 年金コード | | 4 | 数字 | C | 特別徴収対象者情報、または特別徴収追加候補者情報に収録されている年金コードを設定すること。 | コード表参照 |
| 10 | 予備 | | 3 | 英数字 | C | スペースを設定すること。 | |
| 11 | 生年月日 | 西暦年 | 4 | 数字 | C | 生年月日を設定すること。 | 留意事項 4.1.3 「年月日」欄参照 |
| | | 月 | 2 | 数字 | C | | |
| | | 日 | 2 | 数字 | C | | |
| 12 | 性別 | | 1 | 数字 | C | 性別コードを設定すること。 | コード表参照 |
| 13 | 氏名 | カナ | 25 | カナ | C | 氏名をカナ文字で設定すること。 (カナ文字については、カナ大文字のみ使用可とする。) | 留意事項 4.1.2 「氏名」欄参照 |
| シフトコード | | 3 | 記号 | X | 漢字シフトコード： 16進“1B2442”を設定すること。 | | |
| 漢字 | | 25 | 漢字 | X | 氏名を漢字で設定すること。 | 留意事項 4.1.2 「氏名」欄参照 | |
| シフトコード | | 3 | 記号 | X | カナシフトコード： 16進“1B284A”を設定すること。 | | |

| 項番 | 項目名 | 桁数 | 文字種別 | 属性 | 説明 | 備考 | |
|-----|-----------------------|--------|-----------|----|---------------|---|-------------------------------|
| 17 | 郵便番号 | 7 | 数字 | C | 7桁にて設定すること。 | | |
| 18 | 住 所 | カナ | 80 | カナ | C | 住所をカナ文字で設定すること。 島しょ以外の市町村については、 都道府県名は省略すること。（カ ナ文字については、カナ大文字の み使用可とする。） | 留意事項 4.1.1 「住所」欄参照 |
| 19 | | シフトコード | 3 | 記号 | X | 漢字シフトコード： 16進“1B2442”を設定すること。 | |
| 20 | | 漢字 | 80 | 漢字 | X | 住所を漢字で設定すること。島し ょ以外の市町村については、都道 府県名は省略すること。 | 留意事項 4.1.1 「住所」欄参照 |
| 21 | | シフトコード | 3 | 記号 | X | カナシフトコード： 16進“1B284A”を設定すること。 | |
| 22 | | 各種区分 | 2 | 数字 | C | 通知内容毎の各種区分を設定する こと。 | コード表参照 |
| 23 | 処理結果 | 2 | 数字 | C | 全桁“0”を設定すること。 | | |
| 24 | 後期移管コード | 1 | 数字 | C | スペースを設定すること。 | | |
| 25 | 各 種 年 月 日 | 西暦年 | 4 | 数字 | C | 資格喪失した発生年月日を設定す ること。 | 留意事項 4.1.3 「年月日」欄 参照 |
| 月 | | 2 | 数字 | C | | | |
| 日 | | 2 | 数字 | C | | | |
| 26 | 各 種 金 額 欄 | 金額1 | 11 | 数字 | C | 全桁“0”を設定すること。 | |
| 金額2 | | 11 | 数字 | C | | | |
| 金額3 | | 11 | 数字 | C | | | |
| 27 | 予備 | 58 | 英数字 | C | スペースを設定すること。 | | |
| 28 | 共済年金証書 記号番号 | 15 | 英数字 カナ | C | スペースを設定すること。 | | |

表3. 2. 5-7 : トレイラレコード (介護/国保/後期)

| 項番 | 項目名 | | 桁数 | 文字種別 | 属性 | 説明 | 備考 |
|----|------------|--------|-----|------|----|----------------------------|-------------------------------|
| 1 | レコード区分 | | 1 | 数字 | C | “3” を設定すること。 | |
| 2 | 市町村コード | 府県コード | 2 | 数字 | C | 総務省で定められた地方公共団体コードを設定すること。 | |
| | | 市町村コード | 3 | 数字 | C | | |
| 3 | 特別徴収義務者コード | | 3 | 数字 | C | 当該年金保険者のコードを設定すること。 | コード表参照 |
| 4 | 通知内容コード | | 2 | 数字 | C | “41” を設定すること。 | |
| 5 | 予備 | | 1 | 英数字 | C | スペースを設定すること。 | |
| 6 | 特別徴収制度コード | | 1 | 数字 | C | 特別徴収制度コードを設定すること。 | コード表参照 |
| 7 | 作成年月日 | 西暦年 | 4 | 数字 | C | レコード作成処理日を設定すること。 | 留意事項 4.1.3 「年月日」欄 参照 |
| | | 月 | 2 | 数字 | C | | |
| | | 日 | 2 | 数字 | C | | |
| 8 | 合計件数 | | 9 | 数字 | C | データレコードの合計件数を設定すること。 | |
| 9 | 合計金額 | 金額1 | 11 | 数字 | C | 全桁“0”を設定すること。 | |
| | | 金額2 | 11 | 数字 | C | | |
| | | 金額3 | 11 | 数字 | C | | |
| 10 | 予備 | | 437 | 英数字 | C | スペースを設定すること。 | |

仮徴収額変更通知レコードの収録項目は表3. 2. 5-8、3. 2. 5-9、3. 2. 5-10の通りです。

表3. 2. 5-8：ヘッダレコード（介護/国保/後期）

| 項番 | 項目名 | | 桁数 | 文字種別 | 属性 | 説明 | 備考 |
|----|------------|--------|-----|------|----|----------------------------|-------------------------------|
| 1 | レコード区分 | | 1 | 数字 | C | “1”を設定すること。 | |
| 2 | 市町村コード | 府県コード | 2 | 数字 | C | 総務省で定められた地方公共団体コードを設定すること。 | |
| | | 市町村コード | 3 | 数字 | C | | |
| 3 | 特別徴収義務者コード | | 3 | 数字 | C | 当該年金保険者のコードを設定すること。 | コード表参照 |
| 4 | 通知内容コード | | 2 | 数字 | C | “61”を設定すること。 | |
| 5 | 媒体コード | | 1 | 数字 | C | 媒体コード（市町村→年金保険者）を設定すること。 | コード表参照 |
| 6 | 特別徴収制度コード | | 1 | 数字 | C | 特別徴収制度コードを設定すること。 | コード表参照 |
| 7 | 作成年月日 | 西暦年 | 4 | 数字 | C | レコード作成処理日を設定すること。 | 留意事項 4.1.3 「年月日」欄 参照 |
| | | 月 | 2 | 数字 | C | | |
| | | 日 | 2 | 数字 | C | | |
| 8 | 予備 | | 479 | 英数字 | C | スペースを設定すること。 | |

表3. 2. 5-9 : データレコード (介護/国保/後期)

| 項番 | 項目名 | | 桁数 | 文字種別 | 属性 | 説明 | 備考 |
|--------|------------|--------|----|------|----------------------------------|--|---------------------------|
| 1 | レコード区分 | | 1 | 数字 | C | “2”を設定すること。 | |
| 2 | 市町村コード | 府県コード | 2 | 数字 | C | 総務省で定められた地方公共団体コードを設定すること。 | |
| | | 市町村コード | 3 | 数字 | C | | |
| 3 | 特別徴収義務者コード | | 3 | 数字 | C | 当該年金保険者のコードを設定すること。 | コード表参照 |
| 4 | 通知内容コード | | 2 | 数字 | C | “61”を設定すること。 | |
| 5 | 予備 | | 1 | 英数字 | C | スペースを設定すること。 | |
| 6 | 特別徴収制度コード | | 1 | 数字 | C | 特別徴収制度コードを設定すること。 | コード表参照 |
| 7 | 作成年月日 | 西暦年 | 4 | 数字 | C | レコード作成処理日を設定すること。 | 留意事項 4.1.3 「年月日」欄参照 |
| | | 月 | 2 | 数字 | C | | |
| | | 日 | 2 | 数字 | C | | |
| 8 | 基礎年金番号 | | 10 | 数字 | C | 特別徴収対象者情報、または特別徴収追加候補者情報に収録されている基礎年金番号を設定すること。 設定しない場合は、全桁“0”を設定すること。 | |
| 9 | 年金コード | | 4 | 数字 | C | 特別徴収対象者情報、または特別徴収追加候補者情報に収録されている年金コードを設定すること。 | コード表参照 |
| 10 | 予備 | | 3 | 英数字 | C | スペースを設定すること。 | |
| 11 | 生年月日 | 西暦年 | 4 | 数字 | C | 生年月日を設定すること。 | 留意事項 4.1.3 「年月日」欄参照 |
| | | 月 | 2 | 数字 | C | | |
| | | 日 | 2 | 数字 | C | | |
| 12 | 性別 | | 1 | 数字 | C | 性別コードを設定すること。 | コード表参照 |
| 13 | 氏名 | カナ | 25 | カナ | C | 氏名をカナ文字で設定すること。 (カナ文字については、カナ大文字のみ使用可とする。) | 留意事項 4.1.2 「氏名」欄参照 |
| シフトコード | | 3 | 記号 | X | 漢字シフトコード： 16進“1B2442”を設定すること。 | | |
| 漢字 | | 25 | 漢字 | X | 氏名を漢字で設定すること。 | 留意事項 4.1.2 「氏名」欄参照 | |
| シフトコード | | 3 | 記号 | X | カナシフトコード： 16進“1B284A”を設定すること。 | | |

| 項番 | 項目名 | 桁数 | 文字種別 | 属性 | 説明 | 備考 | |
|-----|-----------------------|--------|-----------|----|---------------|---|-------------------------------|
| 17 | 郵便番号 | 7 | 数字 | C | 7桁にて設定すること。 | | |
| 18 | 住 所 | カナ | 80 | カナ | C | 住所をカナ文字で設定すること。 島しょ以外の市町村については、 都道府県名は省略すること。（カ ナ文字については、カナ大文字の み使用可とする。） | 留意事項 4.1.1 「住所」欄参照 |
| 19 | | シフトコード | 3 | 記号 | X | 漢字シフトコード： 16進“1B2442”を設定すること。 | |
| 20 | | 漢字 | 80 | 漢字 | X | 住所を漢字で設定すること。島し ょ以外の市町村については、都道 府県名は省略すること。 | 留意事項 4.1.1 「住所」欄参照 |
| 21 | | シフトコード | 3 | 記号 | X | カナシフトコード： 16進“1B284A”を設定すること。 | |
| 22 | | 各種区分 | 2 | 数字 | C | 通知内容毎の各種区分を設定する こと。 | コード表参照 |
| 23 | 処理結果 | 2 | 数字 | C | 全桁“0”を設定すること。 | | |
| 24 | 後期移管コード | 1 | 数字 | C | スペースを設定すること。 | | |
| 25 | 各 種 年 月 日 | 西暦年 | 4 | 数字 | C | 各種区分の発生年月日を設定する こと。 | 留意事項 4.1.3 「年月日」欄 参照 |
| 月 | | 2 | 数字 | C | | | |
| 日 | | 2 | 数字 | C | | | |
| 26 | 各 種 金 額 欄 | 金額1 | 11 | 数字 | C | 変更後の仮徴収額を設定すること。 | 留意事項 4.1.4 「金額」欄参照 |
| 金額2 | | 11 | 数字 | C | 全桁“0”を設定すること。 | | |
| 金額3 | | 11 | 数字 | C | | | |
| 27 | 予備 | 58 | 英数字 | C | スペースを設定すること。 | | |
| 28 | 共済年金証書 記号番号 | 15 | 英数字 カナ | C | スペースを設定すること。 | | |

表3. 2. 5-10: トレイラレコード (介護/国保/後期)

| 項番 | 項目名 | 桁数 | 文字種別 | 属性 | 説明 | 備考 | |
|----|------------|--------|------|----|----------------------|--------------------------------|-------------------------------|
| 1 | レコード区分 | 1 | 数字 | C | “3” を設定すること。 | | |
| 2 | 市町村コード | 府県コード | 2 | 数字 | C | 総務省で定められた地方公共団体コードを設定すること。 | |
| | | 市町村コード | 3 | 数字 | C | | |
| 3 | 特別徴収義務者コード | 3 | 数字 | C | 当該年金保険者のコードを設定すること。 | コード表参照 | |
| 4 | 通知内容コード | 2 | 数字 | C | “61” を設定すること。 | | |
| 5 | 予備 | 1 | 英数字 | C | スペースを設定すること。 | | |
| 6 | 特別徴収制度コード | 1 | 数字 | C | 特別徴収制度コードを設定すること。 | コード表参照 | |
| 7 | 作成年月日 | 西暦年 | 4 | 数字 | C | レコード作成処理日を設定すること。 | 留意事項 4.1.3 「年月日」欄 参照 |
| | | 月 | 2 | 数字 | C | | |
| | | 日 | 2 | 数字 | C | | |
| 8 | 合計件数 | 9 | 数字 | C | データレコードの合計件数を設定すること。 | | |
| 9 | 合計金額 | 金額1 | 11 | 数字 | C | データレコードの各種金額欄・金額1の合計金額を設定すること。 | 留意事項 4.1.4 「金額」欄参照 |
| | | 金額2 | 11 | 数字 | C | | |
| | | 金額3 | 11 | 数字 | C | | |
| 10 | 予備 | 437 | 英数字 | C | スペースを設定すること。 | | |

住所地特例該当通知レコードの収録項目は表3. 2. 5-11、3. 2. 5-12、3. 2. 5-13の通りです。

表3. 2. 5-11：ヘッダレコード（介護/国保/後期）

| 項番 | 項目名 | | 桁数 | 文字種別 | 属性 | 説明 | 備考 |
|----|------------|--------|-----|------|----|----------------------------|-------------------------------|
| 1 | レコード区分 | | 1 | 数字 | C | “1”を設定すること。 | |
| 2 | 市町村コード | 府県コード | 2 | 数字 | C | 総務省で定められた地方公共団体コードを設定すること。 | |
| | | 市町村コード | 3 | 数字 | C | | |
| 3 | 特別徴収義務者コード | | 3 | 数字 | C | 当該年金保険者のコードを設定すること。 | コード表参照 |
| 4 | 通知内容コード | | 2 | 数字 | C | “81”を設定すること。 | |
| 5 | 媒体コード | | 1 | 数字 | C | 媒体コード（市町村→年金保険者）を設定すること。 | コード表参照 |
| 6 | 特別徴収制度コード | | 1 | 数字 | C | 特別徴収制度コードを設定すること。 | コード表参照 |
| 7 | 作成年月日 | 西暦年 | 4 | 数字 | C | レコード作成処理日を設定すること。 | 留意事項 4.1.3 「年月日」欄 参照 |
| | | 月 | 2 | 数字 | C | | |
| | | 日 | 2 | 数字 | C | | |
| 8 | 予備 | | 479 | 英数字 | C | スペースを設定すること。 | |

表3. 2. 5-12: データレコード (介護/国保/後期)

| 項番 | 項目名 | | 桁数 | 文字種別 | 属性 | 説明 | 備考 |
|--------|------------|--------|----|------|----------------------------------|--|---------------------------|
| 1 | レコード区分 | | 1 | 数字 | C | “2”を設定すること。 | |
| 2 | 市町村コード | 府県コード | 2 | 数字 | C | 総務省で定められた地方公共団体コードを設定すること。 | |
| | | 市町村コード | 3 | 数字 | C | | |
| 3 | 特別徴収義務者コード | | 3 | 数字 | C | 当該年金保険者のコードを設定すること。 | コード表参照 |
| 4 | 通知内容コード | | 2 | 数字 | C | “81”を設定すること。 | |
| 5 | 予備 | | 1 | 英数字 | C | スペースを設定すること。 | |
| 6 | 特別徴収制度コード | | 1 | 数字 | C | 特別徴収制度コードを設定すること。 | コード表参照 |
| 7 | 作成年月日 | 西暦年 | 4 | 数字 | C | レコード作成処理日を設定すること。 | 留意事項 4.1.3 「年月日」欄参照 |
| | | 月 | 2 | 数字 | C | | |
| | | 日 | 2 | 数字 | C | | |
| 8 | 基礎年金番号 | | 10 | 数字 | C | 特別徴収対象者情報、または特別徴収追加候補者情報に収録されている基礎年金番号を設定すること。 設定しない場合は、全桁“0”を設定すること。 | |
| 9 | 年金コード | | 4 | 数字 | C | 特別徴収対象者情報、または特別徴収追加候補者情報に収録されている年金コードを設定すること。 | コード表参照 |
| 10 | 予備 | | 3 | 英数字 | C | スペースを設定すること。 | |
| 11 | 生年月日 | 西暦年 | 4 | 数字 | C | 生年月日を設定すること。 | 留意事項 4.1.3 「年月日」欄参照 |
| | | 月 | 2 | 数字 | C | | |
| | | 日 | 2 | 数字 | C | | |
| 12 | 性別 | | 1 | 数字 | C | 性別コードを設定すること。 | コード表参照 |
| 13 | 氏名 | カナ | 25 | カナ | C | 氏名をカナ文字で設定すること。 (カナ文字については、カナ大文字のみ使用可とする。) | 留意事項 4.1.2 「氏名」欄参照 |
| シフトコード | | 3 | 記号 | X | 漢字シフトコード： 16進“1B2442”を設定すること。 | | |
| 漢字 | | 25 | 漢字 | X | 氏名を漢字で設定すること。 | 留意事項 4.1.2 「氏名」欄参照 | |
| シフトコード | | 3 | 記号 | X | カナシフトコード： 16進“1B284A”を設定すること。 | | |

| 項番 | 項目名 | 桁数 | 文字種別 | 属性 | 説明 | 備考 | |
|-----|-----------------------|--------|-----------|----|---------------|---|-------------------------------|
| 17 | 郵便番号 | 7 | 数字 | C | 7桁にて設定すること。 | | |
| 18 | 住 所 | カナ | 80 | カナ | C | 住所をカナ文字で設定すること。 島しょ以外の市町村については、 都道府県名は省略すること。（カ ナ文字については、カナ大文字の み使用可とする。） | 留意事項 4.1.1 「住所」欄参照 |
| 19 | | シフトコード | 3 | 記号 | X | 漢字シフトコード： 16進“1B2442”を設定すること。 | |
| 20 | | 漢字 | 80 | 漢字 | X | 住所を漢字で設定すること。島し ょ以外の市町村については、都道 府県名は省略すること。 | |
| 21 | | シフトコード | 3 | 記号 | X | カナシフトコード： 16進“1B284A”を設定すること。 | |
| 22 | | 各種区分 | 2 | 数字 | C | 通知内容毎の各種区分を設定する こと。 | |
| 23 | 処理結果 | 2 | 数字 | C | 全桁“0”を設定すること。 | | |
| 24 | 後期移管コード | 1 | 数字 | C | スペースを設定すること。 | | |
| 25 | 各 種 年 月 日 | 西暦年 | 4 | 数字 | C | 住所地特例の該当の発生日月日を 設定すること。 | 留意事項 4.1.3 「年月日」欄 参照 |
| 月 | | 2 | 数字 | C | | | |
| 日 | | 2 | 数字 | C | | | |
| 26 | 各 種 金 額 欄 | 金額1 | 11 | 数字 | C | 全桁“0”を設定すること。 | |
| 金額2 | | 11 | 数字 | C | | | |
| 金額3 | | 11 | 数字 | C | | | |
| 27 | 予備 | 58 | 英数字 | C | スペースを設定すること。 | | |
| 28 | 共済年金証書 記号番号 | 15 | 英数字 カナ | C | スペースを設定すること。 | | |

表3. 2. 5-13: トレイラレコード (介護/国保/後期)

| 項番 | 項目名 | 桁数 | 文字種別 | 属性 | 説明 | 備考 | |
|----|------------|--------|------|----|----------------------|----------------------------|-------------------------------|
| 1 | レコード区分 | 1 | 数字 | C | “3” を設定すること。 | | |
| 2 | 市町村コード | 府県コード | 2 | 数字 | C | 総務省で定められた地方公共団体コードを設定すること。 | |
| | | 市町村コード | 3 | 数字 | C | | |
| 3 | 特別徴収義務者コード | 3 | 数字 | C | 当該年金保険者のコードを設定すること。 | コード表参照 | |
| 4 | 通知内容コード | 2 | 数字 | C | “81” を設定すること。 | | |
| 5 | 予備 | 1 | 英数字 | C | スペースを設定すること。 | | |
| 6 | 特別徴収制度コード | 1 | 数字 | C | 特別徴収制度コードを設定すること。 | コード表参照 | |
| 7 | 作成年月日 | 西暦年 | 4 | 数字 | C | レコード作成処理日を設定すること。 | 留意事項 4.1.3 「年月日」欄 参照 |
| | | 月 | 2 | 数字 | C | | |
| | | 日 | 2 | 数字 | C | | |
| 8 | 合計件数 | 9 | 数字 | C | データレコードの合計件数を設定すること。 | | |
| 9 | 合計金額 | 金額1 | 11 | 数字 | C | 全桁“0”を設定すること。 | |
| | | 金額2 | 11 | 数字 | C | | |
| | | 金額3 | 11 | 数字 | C | | |
| 10 | 予備 | 437 | 英数字 | C | スペースを設定すること。 | | |

(3) レコード収録条件

特別徴収各種異動情報の収録条件は以下の通りです。

(情報収録条件)

- a. 通知内容コードで昇順にソート
- b. 特別徴収義務者コードで昇順にソート

特別徴収各種異動情報ファイルの収録例を図3. 2. 5-1に示します。

図3. 2. 5-1 特別徴収各種異動情報ファイルの収録例

通知内容コード=「31」、「41」、「61」、「81」

| 介護情報ファイル | | | | | | | | | | | | | | | | | | | | | | | | | | | | | |
|------------|---|-------|--------|---|---|--------|-------|---|----------|---|---|--------|---|---|--------|---|-------|---|---|---|---|-------|---|---|---|---|-------|---|---|
| 特別徴収追加依頼通知 | | | | | | | | | 資格喪失等の通知 | | | | | | | | | | | | | | | | | | | | |
| 年金保険者A | | | 年金保険者B | | | 年金保険者C | | | 年金保険者A | | | 年金保険者B | | | 年金保険者C | | | | | | | | | | | | | | |
| H | D | | D | T | H | D | | D | T | H | D | | D | T | H | D | | D | T | H | D | | D | T | H | D | | D | T |

| 介護情報ファイル | | | | | | | | | | | | | | | | | | | | | | | | | | | | | |
|----------|---|-------|--------|---|---|--------|-------|---|------------|---|---|--------|---|---|--------|---|-------|---|---|---|---|-------|---|---|---|---|-------|---|---|
| 仮徴収額変更通知 | | | | | | | | | 住所地特例該当者通知 | | | | | | | | | | | | | | | | | | | | |
| 年金保険者A | | | 年金保険者B | | | 年金保険者C | | | 年金保険者A | | | 年金保険者B | | | 年金保険者C | | | | | | | | | | | | | | |
| H | D | | D | T | H | D | | D | T | H | D | | D | T | H | D | | D | T | H | D | | D | T | H | D | | D | T |

| 国民健康保険情報ファイル | | | | | | | | | | | | | | | | | | | | | | | | | | | | | |
|--------------|---|-------|--------|---|---|--------|-------|---|----------|---|---|--------|---|---|--------|---|-------|---|---|---|---|-------|---|---|---|---|-------|---|---|
| 特別徴収追加依頼通知 | | | | | | | | | 資格喪失等の通知 | | | | | | | | | | | | | | | | | | | | |
| 年金保険者A | | | 年金保険者B | | | 年金保険者C | | | 年金保険者A | | | 年金保険者B | | | 年金保険者C | | | | | | | | | | | | | | |
| H | D | | D | T | H | D | | D | T | H | D | | D | T | H | D | | D | T | H | D | | D | T | H | D | | D | T |

| 国民健康保険情報ファイル | | | | | | | | | | | | | | | | | | | | | | | | | | | | | |
|--------------|---|-------|--------|---|---|--------|-------|---|------------|---|---|--------|---|---|--------|---|-------|---|---|---|---|-------|---|---|---|---|-------|---|---|
| 仮徴収額変更通知 | | | | | | | | | 住所地特例該当者通知 | | | | | | | | | | | | | | | | | | | | |
| 年金保険者A | | | 年金保険者B | | | 年金保険者C | | | 年金保険者A | | | 年金保険者B | | | 年金保険者C | | | | | | | | | | | | | | |
| H | D | | D | T | H | D | | D | T | H | D | | D | T | H | D | | D | T | H | D | | D | T | H | D | | D | T |

| 後期高齢者情報ファイル | | | | | | | | | | | | | | | | | | | | | | | | | | | | | |
|-------------|---|-------|--------|---|---|--------|-------|---|----------|---|---|--------|---|---|--------|---|-------|---|---|---|---|-------|---|---|---|---|-------|---|---|
| 特別徴収追加依頼通知 | | | | | | | | | 資格喪失等の通知 | | | | | | | | | | | | | | | | | | | | |
| 年金保険者A | | | 年金保険者B | | | 年金保険者C | | | 年金保険者A | | | 年金保険者B | | | 年金保険者C | | | | | | | | | | | | | | |
| H | D | | D | T | H | D | | D | T | H | D | | D | T | H | D | | D | T | H | D | | D | T | H | D | | D | T |

| 後期高齢者情報ファイル | | | | | | | | | | | | | | | | | | | | | | | | | | | | | |
|-------------|---|-------|--------|---|---|--------|-------|---|------------|---|---|--------|---|---|--------|---|-------|---|---|---|---|-------|---|---|---|---|-------|---|---|
| 仮徴収額変更通知 | | | | | | | | | 住所地特例該当者通知 | | | | | | | | | | | | | | | | | | | | |
| 年金保険者A | | | 年金保険者B | | | 年金保険者C | | | 年金保険者A | | | 年金保険者B | | | 年金保険者C | | | | | | | | | | | | | | |
| H | D | | D | T | H | D | | D | T | H | D | | D | T | H | D | | D | T | H | D | | D | T | H | D | | D | T |

(注) H … ヘッダレコード
D … データレコード
T … トレイラレコード

第4 留意事項

4. 1 項目設定共通事項

4. 1. 1 「住所」欄

- ① 住所欄は、島しょ以外の場合、都道府県名は省略し、市町村名以降を設定することとします。
- 形式Ⅰ：政令指定都市の場合、市名＋区名＋町丁名以降を設定すること。
- 形式Ⅱ：東京都23区の場合、区名＋町丁名以降を設定すること。
- 形式Ⅲ：市の場合、市名＋町丁名以降を設定すること。
- 形式Ⅳ：島しょの場合、都道府県名＋市町村名＋町丁名以降を設定すること。
- 形式Ⅴ：上記以外の場合、郡名＋町村名＋町丁名以降を設定すること。
- ② カナ住所は、全てカナ大文字とします。
- ③ 漢字住所を省略する場合、「漢字住所」項目欄へは2バイト文字のスペースを設定することとします。
- ④ 住所間にスペースを設定する場合は、カナ住所では1バイト文字の、漢字住所では2バイト文字の連続しないスペースを1つ設定することとします。

表4. 1. 1-1 住所設定の規定事項（形式Ⅰ～Ⅴ共通）

| 項目名 | | 桁数 | 文字種別 | 属性 | 説明 | 備考 |
|-----|--------|----|---------------|----|--|----------------|
| 住所 | カナ | 80 | 英、数字 カナ、記号 | C | 左づめ。余り桁部には半角スペースを設定すること。 | 図4. 1. 1-1を参照。 |
| | シフトコード | 3 | 記号 | X | 16進“1B2442”を設定すること。 | |
| | 漢字 | 80 | 漢字 | X | 左づめ。余り桁部には全角スペースを設定すること。省略する場合は全桁に全角スペースを設定すること。 | |
| | シフトコード | 3 | 記号 | X | 16進“1B284A”を設定すること。 | |

※（文字種別欄）

漢字：2バイトの漢字・ひらがな・カタカナ・英字・数字・記号により設定の意。

以下に、形式Ⅰ～Ⅴにより具体例を示します。

形式Ⅲ：「市」の住所を設定する場合

(凡例) △：スペース（2バイトモード）、△：スペース（1バイトモード）

(参考住所) トキョウト ハチオウジシ ミナミシンチョウ
 東京都 八王子市 南新町 4-1

| | | | | | | | | | | | | | | | | | | | | | | | | | | | | | | | |
|-----|------|----|----|----|---|----|----|----|----|----|----|----|----|----|----|----|-----|---|---|---|---|---|---|---|---|---|---|---|---|---|---|
| 項目名 | 漢字住所 | | | | | | | | | | | | | | | | | | | | | | | | | | | | | | |
| 属性 | 漢字 | | | | | | | | | | | | | | | | | | | | | | | | | | | | | | |
| バイト | 160 | | | | | | | | | | | | | | | | | | | | | | | | | | | | | | |
| 設定値 | 八 | 王 | 子 | 市 | △ | 南 | 新 | 町 | △ | 4 | - | 1 | △ | △ | △ | △ | △ | △ | △ | △ | △ | △ | △ | △ | △ | △ | △ | △ | △ | △ | △ |
| | 5 | 10 | 15 | 20 | | 25 | 30 | 35 | 40 | 45 | 50 | 55 | 60 | 65 | 70 | 75 | 160 | | | | | | | | | | | | | | |

| | | | | | | | | | | | | | | | | | | | | | | | | | | | | | | | | | | | | | | | | | | | | | | | | | | | | | | | | | | | | | | |
|-----|-----------|----|----|----|---|----|----|----|----|----|----|----|----|----|----|----|----|---|---|---|---|---|---|---|---|---|---|---|---|---|---|---|---|---|---|---|---|---|---|---|---|---|---|---|---|---|---|---|---|---|---|---|---|---|---|---|---|---|---|---|---|---|
| 項目名 | カナ住所 | | | | | | | | | | | | | | | | | | | | | | | | | | | | | | | | | | | | | | | | | | | | | | | | | | | | | | | | | | | | | |
| 属性 | 英、数、カナ、記号 | | | | | | | | | | | | | | | | | | | | | | | | | | | | | | | | | | | | | | | | | | | | | | | | | | | | | | | | | | | | | |
| バイト | 80 | | | | | | | | | | | | | | | | | | | | | | | | | | | | | | | | | | | | | | | | | | | | | | | | | | | | | | | | | | | | | |
| 設定値 | ハ | チ | オ | ウ | シ | △ | シ | △ | ミ | ナ | △ | シ | △ | ン | △ | チ | △ | ョ | △ | ウ | △ | 4 | - | 1 | △ | △ | △ | △ | △ | △ | △ | △ | △ | △ | △ | △ | △ | △ | △ | △ | △ | △ | △ | △ | △ | △ | △ | △ | △ | △ | △ | △ | △ | △ | △ | △ | △ | △ | △ | △ | △ | △ |
| | 5 | 10 | 15 | 20 | | 25 | 30 | 35 | 40 | 45 | 50 | 55 | 60 | 65 | 70 | 75 | 80 | | | | | | | | | | | | | | | | | | | | | | | | | | | | | | | | | | | | | | | | | | | | | |

4. 1. 2 「氏名」欄

- ① 氏名欄は、姓・名（ミドルネーム含む）を設定することとします。
 なお、英字を含む場合は、アルファベット大文字を使用することとします。
- ② カナ氏名は、全てカナ大文字とすることとします。
- ③ 漢字氏名を省略する場合、「漢字氏名」項目欄へは2バイト文字のスペースを設定することとします。
- ④ 姓名間にスペースを設定する場合は、カナ氏名では1バイト文字の、漢字氏名では2バイト文字の連続しないスペースを1つ設定することとします。
 また、外国人でミドルネーム等がある場合は、ファーストネームの後に、カナ、英字氏名ともに1バイト文字の連続しないスペースを1つ設定することとします。

表4. 1. 2-1 氏名設定の規定事項

| 項目名 | 桁数 | 文字種別 | 属性 | 説明 | 備考 | |
|-----|--------|------|-------|----|--|----------------|
| 氏名 | カナ | 25 | カナ、英字 | C | 左づめ。余り桁部には半角スペースを設定すること。 | 図4. 1. 2-1を参照。 |
| | シフトコード | 3 | 記号 | X | 16進“1B2442”を設定すること。 | |
| | 漢字 | 25 | 漢字 | X | 左づめ。余り桁部には全角スペースを設定すること。 省略する場合は全桁に全角スペースを設定すること。 | |
| | シフトコード | 3 | 記号 | X | 16進“1B284A”を設定すること。 | |

以下に、氏名の設定方法について具体例を示します。

図4. 1. 2-1 氏名設定の具体例

(凡例) △ : スペース (2バイトモード)、△ : スペース (1バイトモード)

① 漢字氏名を有する者の場合

(参考氏名) キョウサイ 知
共済 太郎

| | | | | | | | | | | | | | | | | |
|-----|------|---|---|----|---|---|----|---|---|----|---|---|---|---|---|---|
| 項目名 | 漢字氏名 | | | | | | | | | | | | | | | |
| 属性 | 漢字 | | | | | | | | | | | | | | | |
| バイト | 50 | | | | | | | | | | | | | | | |
| 設定値 | 共 | 済 | △ | 太 | 郎 | △ | △ | △ | △ | △ | △ | △ | △ | △ | △ | △ |
| | 5 | | | 10 | | | 15 | | | 50 | | | | | | |

| | | | | | | | | | | | | | | | | |
|-----|-------|---|---|----|---|---|----|---|---|----|---|---|---|---|---|---|
| 項目名 | カナ氏名 | | | | | | | | | | | | | | | |
| 属性 | カナ、英字 | | | | | | | | | | | | | | | |
| バイト | 25 | | | | | | | | | | | | | | | |
| 設定値 | キ | ヨ | ウ | サイ | △ | タ | ロ | ウ | △ | △ | △ | △ | △ | △ | △ | △ |
| | 5 | | | 10 | | | 15 | | | 25 | | | | | | |

② 漢字氏名を有しない者の場合

(参考氏名) ジョン F ケネディ
JOHN F KENNEDY

| | | | | | | | | | | | | | | | | |
|-----|------|---|---|----|---|---|----|---|---|----|---|---|---|---|---|---|
| 項目名 | 漢字氏名 | | | | | | | | | | | | | | | |
| 属性 | 漢字 | | | | | | | | | | | | | | | |
| バイト | 50 | | | | | | | | | | | | | | | |
| 設定値 | △ | △ | △ | △ | △ | △ | △ | △ | △ | △ | △ | △ | △ | △ | △ | △ |
| | 5 | | | 10 | | | 15 | | | 20 | | | | | | |

| | | | | | | | | | | | | | | | | |
|-----|-------|---|---|----|---|---|----|---|---|----|---|---|---|---|---|---|
| 項目名 | カナ氏名 | | | | | | | | | | | | | | | |
| 属性 | カナ、英字 | | | | | | | | | | | | | | | |
| バイト | 25 | | | | | | | | | | | | | | | |
| 設定値 | シ | △ | ヨ | ン | △ | エ | フ | ケ | ネ | テ | △ | イ | △ | △ | △ | △ |
| | 5 | | | 10 | | | 15 | | | 25 | | | | | | |

4. 1. 3 「年月日」欄

表4. 1. 3-1 年月日設定の具体例

(参考年月日) ・作成年月日(西暦) : 1999年10月1日

| 項目名 | 設定値 | 桁数 | 文字種類 | 属性 | 備考 |
|-------|---------------|----|------|----|-------|
| 作成年月日 | 19991001 ※ | 8 | 数字 | C | 西暦年4桁 |

※1桁の月、日の場合は必ず前に“0”を付加して、2桁にする。

4. 1. 4 「金額」欄

表4. 1. 4-1 金額設定の具体例

(参考金額) ・各種金額1 : 2,500円

| 項目名 | 設定値 | 桁数 | 文字種類 | 属性 | 備考 |
|-------|------------------|----|------|----|-------------|
| 各種金額1 | 00000002500 ※ | 11 | 数字 | C | 右詰めに設定 ※ |

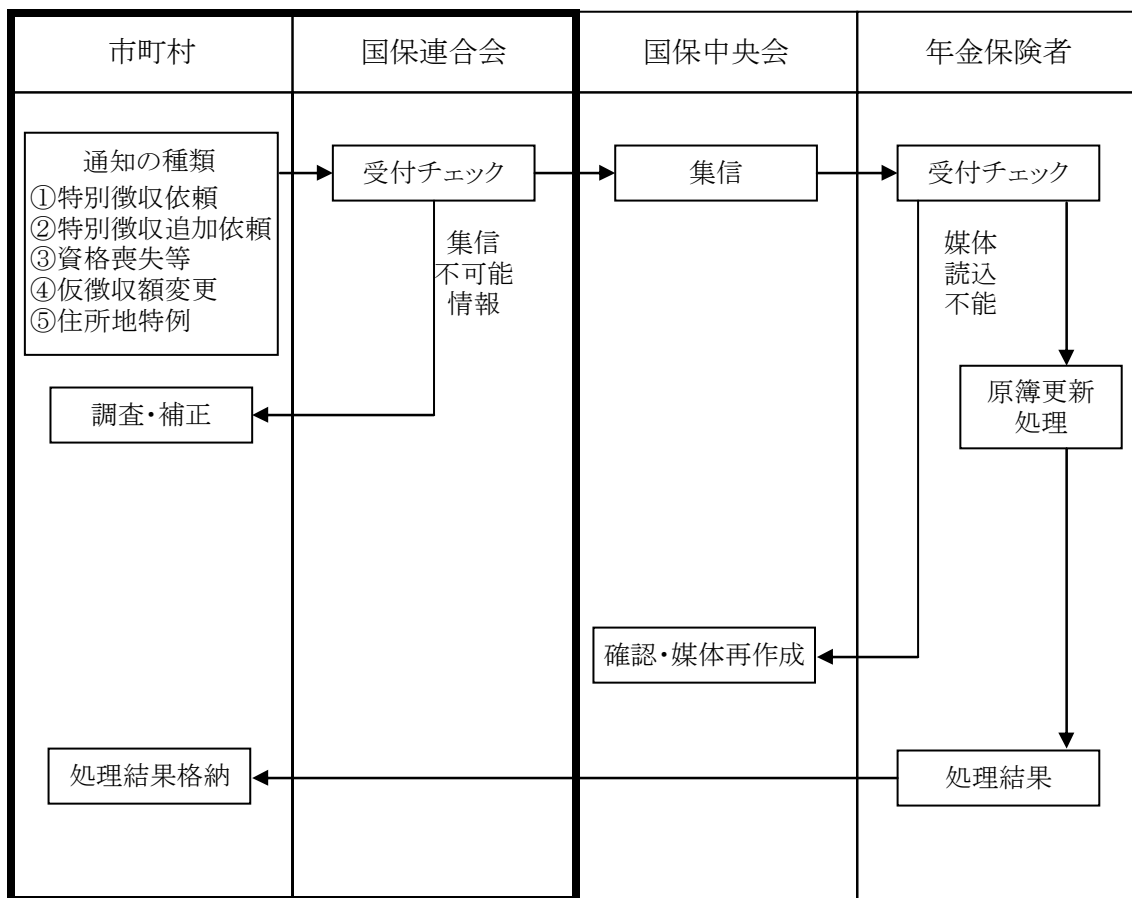
※桁数が11桁に満たない場合は、必ず前に“0”を付加して、11桁になるようにする。単位は、1円とする。

4. 2 エラーの取り扱いについて

各市町村からの通知について、媒体不良等読み込み不能の場合や項目設定内容不良の場合には、当該通知による処理を行うことができないため、そのまま媒体（通知）を返戻することとなります。

また、こうした場合には適正な補正をした上で、改めて通知をしていただくこととなりますが、特別徴収依頼の通知において事故が生じた場合は、当該年度中の特別徴収が行えず普通徴収となるので注意が必要です。

図4. 2-1 各機関におけるエラーの取り扱い



(1) 受付チェック

市町村から回付された情報について、国保連合会にて受付チェックを行い、エラーとなる情報が収録されていた場合、返戻することとなります。

配信不可能情報のケースは、以下に示す通りです。

- ①媒体不良
- ②ハード仕様不良
(記録密度、トラック数の相違)
- ③ソフト仕様不良
 - ・ラベル不良
 - ・市町村コード相違
 - ・ファイル構成不良
 - ・ブロック長不良
 - ・レコード長不良
 - ・規定外文字使用、等
- ④1レコード内単項目チェック
 - ・数字項目におけるニューメリック不良
 - ・日付項目における実在日不良
 - ・コード・区分における存在不良
 - ・市町村コード存在不良
 - ・特別徴収義務者コード不該当
 - ・規定外文字使用、等
- ⑤1レコード内項目相関チェック
 - ・通知内容コードと各種区分、各種金額の相関不良、等
- ⑥レコード間相関チェック
 - ・ヘッダレコード・データレコード・トレイラレコードの相関不良、等

4. 3 エラーチェック内容

試験結果通知書〔様式第5号〕及びエラーリストに記入されるエラーコード・内容については次のとおりです。

(1) 特別徴収エラーコード一覧表

| レコード | エラーコード | エラー項目 | エラーの内容 | 集信可否 | 備考 |
|------|--------|------------|---|------|----|
| ヘッダ | 301 | レコード区分 | 当レコードが先頭レコードの場合、“1”以外である。 値が“1”の場合で、かつ当レコードが先頭レコード以外の場合、 前レコードのレコード区分が“3”以外である。 | 不可 | |
| | 302 | 市町村コード | 数字以外である。 | | |
| | 303 | | コントロールレコードの保険者番号上5桁と同一でない。 | | |
| | 304 | | 国保連合会保有の市町村マスタに存在していない。 | | |
| | 305 | 特別徴収義務者コード | 数字以外である。 | | |
| | 306 | | “501”、“594”～“606”、“686”、“687”、“700” 、“999”以外である。 | | |
| | 307 | 通知内容コード | 数字以外である。 | | |
| | 308 | | 年次の場合、“01”以外である。 月次の場合、“31”、“41”、“61”、“81”以外である。 | | |
| | 309 | 媒体コード | 半角スペース、“0”～“9”以外である。 | | |
| | 310 | 特別徴収制度コード | 数字以外である。 | | |
| | 311 | | “0”、“1”、“2”以外である（H19年10月抽出分において、“1”、“2”以外である）。 | | |
| | 312 | 作成年月日 | 数字以外である。 実存日以外である。 未来日である。 年次の場合、当年以外である。 | | |
| データ | 401 | レコード区分 | 値が“2”の場合、前レコードの区分が“1”、又は“2”以外である。 | 不可 | |
| | 402 | 市町村コード | 数字以外である。 | | |
| | 403 | | コントロールレコードの保険者番号上5桁と同一でない。 | | |
| | 404 | | 国保連合会保有の市町村マスタに存在していない。 | | |

| レコード | エラーコード | エラー項目 | エラーの内容 | 集信可否 | 備考 | | | | |
|------|--------|------------|--|------|----|----|--|----|--|
| データ | 405 | 特別徴収義務者コード | 数字以外である。 | 不可 | | | | | |
| | 406 | | ヘッダレコードの特別徴収義務者コードと不一致である。 | | | | | | |
| | 407 | | “501”、“594”～“606”、“686”、“687”、“700” 、“999”以外である。 | | | | | | |
| | 408 | 通知内容コード | 数字以外である。 | | | | | | |
| | 409 | | 年次の場合、“01”以外である。 月次の場合、“31”、“41”、“61”、“81”以外である。 | | | | | | |
| | 410 | | ヘッダレコードの通知内容コードと不一致である。 | | | | | | |
| | 411 | 予備（1桁） | 半角スペース以外である。 | | | | | | |
| | 412 | 特別徴収制度コード | 数字以外である。 | | | | | | |
| | 413 | | ヘッダレコードの特別徴収制度コードと不一致である。 | | | | | | |
| | 414 | | “0”、“1”、“2”以外である（H19年10月抽出分において、“1”、“2”以外である）。 | | | | | | |
| | 415 | 作成年月日 | 数字以外である。 実存日以外である。 未来日である 年次の場合、当年以外である。 通知内容コードが“31”の場合、備考記載以外の日付である。 | | | 不可 | 【通知内容コード“31” に設定される作成年月日】 9・10月提出期限分：6月1日 11・12月提出期限分：8月 1日 1・2月提出期限分：前年の 6月1日、8月1日もしくは 10月1日 3・4月提出期限分：前年の 12月1日 5・6月提出期限分：2月1日 | | |
| | 416 | 基礎年金番号 | 数字以外である。 | | | | | | |
| | 417 | 年金コード | 数字以外である。 | | | | | | |
| | 418 | 予備（3桁） | 半角スペース以外である。 | | | | | | |
| | 419 | 生年月日 | 西暦年が“0001”～“9999”以外である。 月が“01”～“12”以外である。 日が“01”～“31”以外である | | | | | | |
| | 420 | 性別 | “1”、又は“2”以外である。 | | | | | | |
| | 421 | 氏名（カナ） | 半角文字としてインバリッドコード（規定外文字）がある。 | | | | | | |
| | 422 | | オール半角スペースである。 | | | | | | |
| | 423 | | 先頭が半角スペースである。 | | | | | | |
| | 424 | | カナ、英字、半角スペース以外である。 | | | | | | |
| | 425 | | 文字間に連続して半角スペースが存在する。 | | | | | 可 | |
| | 426 | シフトコード（氏名） | 16進“1B2442”以外である。 | | | | | 不可 | シフトコードでエラーを 検出した場合は、漢字氏 名のチェックは行わない。 |
| | 427 | 氏名（漢字） | 先頭が全角スペースである。 | | | | | | |
| | 428 | | 全角文字としてインバリッドコード（規定外文字）がある。 | | | | | 可 | |
| | 429 | | 文字間に連続して全角スペースがある | | | | | | |
| | 430 | シフトコード（氏名） | 16進“1B284A”以外である。 | | | | | 不可 | |

| レコード | エラーコード | エラー項目 | エラーの内容 | 集信可否 | 備考 |
|------|-----------|-------------------------------------|---|------|------------------------------------|
| データ | 431 | 郵便番号 | 3桁+4桁(半角スペース)、又は5桁+2桁(半角スペース)、又は7桁が数字以外である。 | 不可 | |
| | 432 | 住所(カナ) | 半角文字としてインバリッドコード(規定外文字)がある。 | | |
| | 433 | | オール半角スペースである。 | | |
| | 434 | | 先頭が半角スペースである。 | | |
| | 435 | | 文字間に連続して半角スペースが存在する。 | | |
| | 436 | シフトコード(住所) | 16進“1B2442”以外である。 | 不可 | シフトコードでエラーを検出した場合は、漢字住所のチェックは行わない。 |
| | 437 | 住所(漢字) | 全角文字としてインバリッドコード(規定外文字)がある。 | 不可 | |
| | 438 | | 先頭が半角スペースである。 | 不可 | |
| | 439 | | 文字間に連続して全角スペースがある | 可 | |
| | 440 | シフトコード(住所) | 16進“1B284A”以外である。 | 不可 | 通知01の際、ダミーレコード“70”は集信不可となる。 |
| | 441 | 各種区分 | 年次の場合、“01”～“03”以外である。 月次の場合、“00”～“04”以外である | | |
| | 442 | | 月次の場合のみ、以下の関連チェックを行う。 通知内容コードが“31”の場合、“01”～“03”以外である。 通知内容コードが“41”の場合、“01”～“04”以外である。 通知内容コードが“61”の場合、“00”以外である。 通知内容コードが“81”の場合“01”～“02”以外である。 | | |
| | 443 | 処理結果 | “00”以外である。 | | |
| | 444 | 予備 | 半角スペース以外である。 | | |
| | 445 | 各種年月日 | 数字以外である。 実存日以外である。 年次の場合、当年以外である | | |
| | 446 | 各種金額欄/金額1 | 数字以外である。 | | |
| | 447 | | 通知内容コード“01”、各種区分“01”“02”の場合、0である。 | | |
| | | | 通知内容コード“01”、各種区分“03”の場合、0以外である。 | | |
| | | | 通知内容コード“31”、各種区分“01”“02”の場合、0である。 | | |
| | | | 通知内容コード“31”、各種区分“03”の場合、0以外である。 | | |
| 448 | 各種金額欄/金額2 | 通知内容コード“41”の場合、0以外である。 | | | |
| | | 通知内容コード“81”の場合、0以外である。 | | | |
| | | 数字以外である。 | | | |
| | | 通知内容コード“01”、各種区分“01”“02”の場合、0以外である。 | | | |
| | | 通知内容コード“01”、各種区分“03”の場合、0以外である。 | | | |
| 449 | | 通知内容コード“31”、各種区分“01”“02”の場合、0以外である。 | | | |
| | | 通知内容コード“31”、各種区分“03”の場合、0以外である。 | | | |
| | | 通知内容コード“41”の場合、0以外である。 | | | |
| | | 通知内容コード“61”の場合、0以外である。 | | | |
| 450 | 各種金額欄/金額3 | 通知内容コード“81”の場合、0以外である。 | | | |
| | | 数字以外である。 | | | |
| | | | | | ※H19年10月抽出分のみ |

| レコード | エラーコード | エラー項目 | エラーの内容 | 集信可否 | 備考 |
|------|--------|--|---|------|----|
| データ | 451 | 後期移管コード | 介護・国保の場合スペース以外、後期高齢の場合“0”、又は“1”以外である。 | 不可 | |
| | 452 | 年金証書番号（共済） | 特別徴収義務者コードが“501”、“594”～“606”、“686”、“687”、“700”の場合のみ、以下の関連チェックを行う。 15桁半角英数字カナ以外である。 | | |
| トレイラ | 501 | レコード区分 | 値が“3”の場合、前レコードのレコード区分が“2”以外である。 | | |
| | 502 | 市町村コード | 数字以外である。 | | |
| | 503 | | コントロールレコードの保険者番号上5桁と同一でない。 | | |
| | 504 | | 国保連合会保有の市町村マスタに存在していない。 | | |
| | 505 | 特別徴収義務者コード | 数字以外である。 | | |
| | 506 | | ヘッダレコードの特別徴収義務者コードと不一致である。 | | |
| | 507 | | “501”、“594”～“606”、“686”、“687”、“700”、“999”以外である。 | | |
| | 508 | 通知内容コード | 数字以外である。 | | |
| | 509 | | 年次の場合、“01”以外である。 月次の場合、“31”、“41”、“61”、“81”以外である。 | | |
| | 510 | | ヘッダレコードの通知内容コードと不一致である | | |
| | 511 | 予備 | 半角スペース以外である。 | | |
| | 512 | 特別徴収制度コード | 数字以外である。 | | |
| | 513 | | ヘッダレコードの特別徴収制度コードと不一致である。 | | |
| | 514 | | “0”、“1”、“2”以外である（H19年10月抽出分において、“1”、“2”以外である）。 | | |
| | 515 | 作成年月日 | 数字以外である。 実存日以外である。 未来日である。 年次の場合、当年以外である | | |
| | 516 | 合計件数 | 数字以外である。 | | |
| | 517 | 各種金額欄／金額 1 | 数字以外である。 | | |
| 518 | | 通知内容コード“01”、各種区分“01”“02”の場合、0である。 通知内容コード“01”、各種区分“03”の場合、0以外である。 通知内容コード“31”、各種区分“01”“02”の場合、0である。 通知内容コード“31”、各種区分“03”の場合、0以外である。 通知内容コード“41”の場合、0以外である。 通知内容コード“81”の場合、0以外である。 | | | |

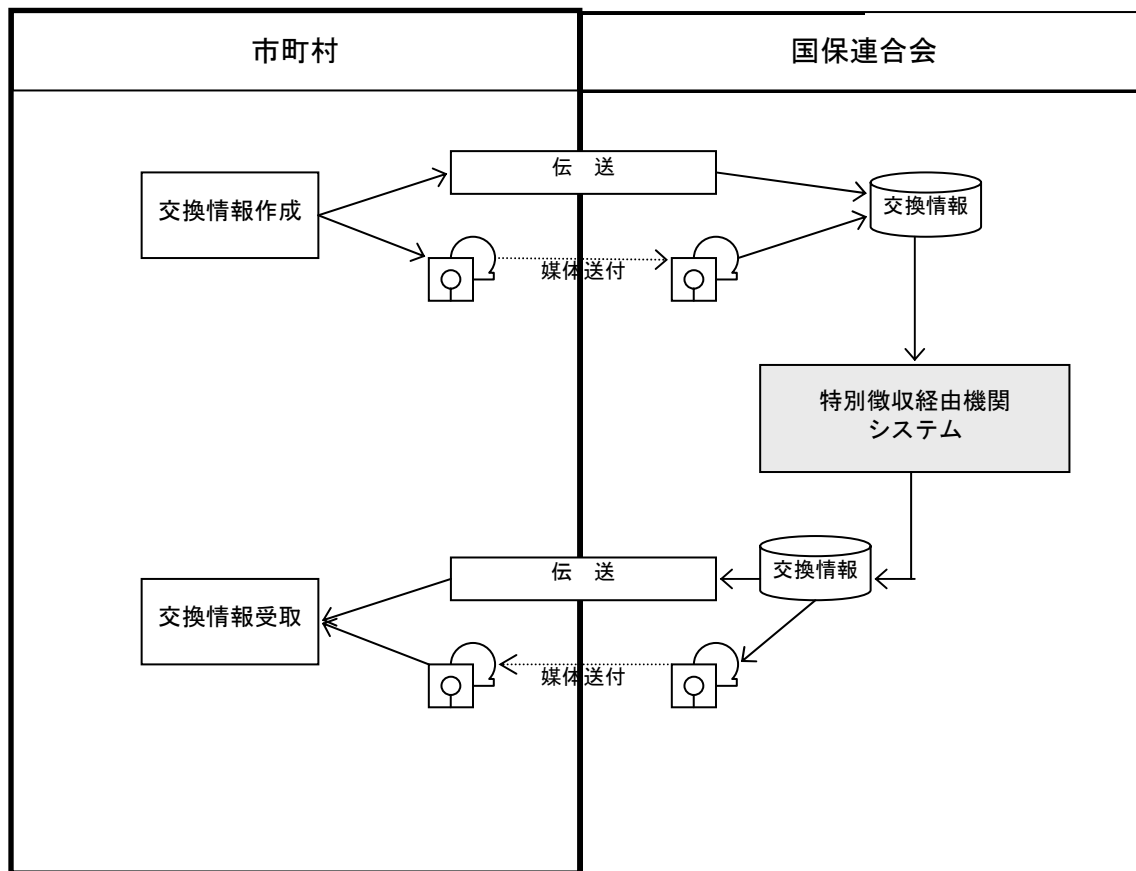
| レコード | エラーコード | エラー項目 | エラーの内容 | 集信可否 | 備考 |
|------|------------------------|------------------------|---|------|---------------------------------|
| トレイラ | 519 | 各種金額欄／金額2 | 数字以外である。 | 不可 | ※H19年10月抽出分のみ |
| | 520 | | 通知内容コード“01”、各種区分“01”“02”の場合、0以外である。 | | |
| | | | 通知内容コード“01”、各種区分“03”の場合、0以外である。 | | |
| | | | 通知内容コード“31”、各種区分“01”“02”の場合、0以外である。 | | |
| | | | 通知内容コード“31”、各種区分“03”の場合、0以外である。 | | |
| | | | 通知内容コード“41”の場合、0以外である。 | | |
| | | 通知内容コード“61”の場合、0以外である。 | | | |
| | 通知内容コード“81”の場合、0以外である。 | | | | |
| | 521 | 各種金額欄／金額3 | 数字以外である。 | | |
| その他 | 601 | 構成エラー | ヘッダ／データ／トレイラの固まりが規定通りのソート順と異なる | | |
| | 602 | 受入エラー | 未回付エラー・特別徴収対象者件数>特別徴収依頼通知件数である | 可 | |
| | 603 | | 過回付エラー・特別徴収対象者件数<特別徴収依頼通知件数である | | |
| | 604 | 大量普通徴収 | 通知内容コードが“01”の場合、同一市町村の同一特別徴収義務者コード(999のみ)のすべてのデータで各種区分が“03”である。 | 不可 | ※国保連合会保有の市町村マスタにて市町村毎の集信可否を設定可能 |

4. 4 データ交換の流れ

各市町村からの通知について、磁気媒体または伝送を介して国保連合会へ送付します。国保連合会では、受領した交換情報を特別徴収経路機関システム内に読み込み、各業務処理を実行します。

また、特別徴収経路機関システムが作成した交換情報は、磁気媒体または伝送を介して各保険者等に送付されます。

図4. 4-1 データ交換の流れ



(1) 受付方法

国保連合会での交換情報（磁気媒体）の受付は次の方法にて行います。

① 交換情報の受理

保険者等より提出される交換情報を格納した磁気媒体及び「送付票」を受理します。

② 送付票と媒体の確認

「送付票」に記載された媒体数と受理した磁気媒体の数を確認します。

③ 送付票への受付印の押印

「送付票」の受付印欄に受付印を押印します。

④ 交換情報のフォーマット変換

特別徴収経由機関システムにより交換情報のフォーマット変換を行います。

媒体エラーまたはフォーマットエラーの場合、保険者等への交換情報の再作成依頼を行います。

(2) 送付方法

国保連合会での交換情報（磁気媒体）の送付は次の方法にて行います。

① 送付票出力

「送付票」を出力します。

② 帳票枚数確認

「送付票」に記載された各種帳票の総枚数と送付する帳票の総枚数を確認します。

③ 磁気媒体数確認

「送付票」に記載された磁気媒体の総数と送付する磁気媒体の総数を確認します。

④ 発送

各種帳票及び磁気媒体を保険者等別に仕分けし、各々「送付票」に記載された帳票・磁気媒体の数と送付する帳票・磁気媒体の数を確認、決済を受け、各保険者等へ送付します。

4. 5 媒体作成・伝送使用上の留意事項

(1) 磁気媒体作成上の留意事項

①全般

- ・磁気媒体上のファイル名については、特別徴収経由機関システムではチェックの対象外となります。ただし、原則として同一月の交換情報としては同一ファイル名は使用せず、送付元で識別できる名称としてください。
- ・異なる市町村からの情報を1枚の媒体に混在させないでください。
- ・磁気媒体に格納するファイルはパスワード保護を行ってください。

②MO、フロッピーディスク、CD及びDVD

- ・媒体エラー及びデータフォーマットエラーが通知された場合は、データの再作成、再送付を行う必要があります。

(2) 伝送使用上の留意事項

①エラー時の対応

- ・伝送したファイルの読み込みエラー及びデータフォーマットエラーが通知された場合は、データの再作成、再送付を行う必要があります。

②セキュリティ

- ・国保連合会と接続した機器及びLAN環境を同時に他のネットワークに接続しないでください。(ネットワーク同士の相互乗り入れを前提としたLAN間接続は行わないでください。)
- ・国保連合会との接続は、登録した電話番号から行い、各々の市町村に送付された市町村IDとパスワードによる認証を行います。
- ・パスワードは、市町村IDの払出時に国保連合会側で設定されますが、最初の接続時に市町村側の責任で任意な値に変更してください。
- ・パスワードの定期的変更は市町村の責務となります。
- ・パスワードを忘失した場合は、迅速に国保連合会に届け出、再発行等の処置を受けてください。

第5 文字コード規定

5. 1 文字コードについて

本情報交換で規定するJISコードとは、日本工業規格で定められた文字コードであり、パーソナルコンピュータ等で使用されているシフトJISコードとは、コード体系が異なっています。

そのため、シフトJISコードを使用している各市町村におかれましてはJISコード変換が必要となりますのでご注意ください。

また、市町村でご使用のコンピュータの使用文字コードが、仕様上「JIS準拠」となっている場合でも、JIS規格外のコード設定となっている場合があります。

つきましては、市町村でご使用のコンピュータの使用文字コードが次項の規定に基づいている事を必ず確認し、必要に応じてコード変換等の対処を行って下さい。

5. 2 文字コード規定

①本仕様書で規定する文字コード規定は、表5. 2-1の通りです。

表5. 2-1 文字コード規定

| 項番 | 項目 | 内容 | JIS規格 |
|----|--------|--|-----------------|
| 1 | 1バイト文字 | 1バイト文字はJIS8単位符号を使用し、使用可能文字は表5. 2-2のとおりである。なお、表中の空欄の箇所は使用不可とする。 | JIS X 0201_1976 |
| 2 | 2バイト文字 | 2バイト文字はJISコード（JIS第一水準、JIS第二水準）を使用し、使用可能文字は表5. 2-3のとおりである。 | JIS X 0208_1983 |

表5. 2-2 JIS 8単位符号

| $2^3 \sim 2^0$ / $2^7 \sim 2^4$ | 0 | 1 | 2 | 3 | 4 | 5 | 6 | 7 | 8 | 9 | A | B | C | D | E | F |
|---------------------------------|---|---|----|---|---|---|---|---|---|---|---|-----------|---|------------|---|---|
| 0 | | | SP | 0 | @ | P | | | | | | ー (長音) | タ | ミ | | |
| 1 | | | | 1 | A | Q | | | | | | ア | チ | ム | | |
| 2 | | | | 2 | B | R | | | | | | イ | ツ | メ | | |
| 3 | | | # | 3 | C | S | | | | | | ウ | テ | モ | | |
| 4 | | | \$ | 4 | D | T | | | | | | エ | ト | ヤ | | |
| 5 | | | | 5 | E | U | | | | | | オ | ナ | ユ | | |
| 6 | | | & | 6 | F | V | | | | | ヲ | カ | ニ | ヨ | | |
| 7 | | | | 7 | G | W | | | | | | キ | ヌ | ラ | | |
| 8 | | | (| 8 | H | X | | | | | | ク | ネ | リ | | |
| 9 | | |) | 9 | I | Y | | | | | | ケ | ノ | ル | | |
| A | | | * | | J | Z | | | | | | コ | ハ | レ | | |
| B | | | + | | K | | | | | | | サ | ヒ | ロ | | |
| C | | | , | | L | ¥ | | | | | | シ | フ | ワ | | |
| D | | | - | = | M | | | | | | | ス | ヘ | ン | | |
| E | | | | | N | | | | | | | セ | ホ | ・ (濁点) | | |
| F | | | / | | O | | | | | | | ソ | マ | ・ (半濁点) | | |

表5. 2-3 JISコード使用可能文字

| 項番 | 項目 | 内容 | 符号範囲 | 使用可否 | 使用不可符号 |
|-----|--------|--|--|--------------------|-------------------------------------|
| 1 | 特殊文字 | 特殊な図形をもち区切りや印などに用いる文字 | | | |
| 1-1 | 間隔 | | 1区 1点 | 全て使用可 | 無し |
| 1-2 | 記述記号 | | 1区 2点~37点 | 全て使用可 | 無し |
| 1-3 | 括弧記号 | | 1区38点~59点 | 全て使用可 | 無し |
| 1-4 | 学術番号 | | 1区60点~74点 2区26点~33点 2区42点~48点 2区60点~74点 | 一部使用不可 | 2区26点~33点 2区42点~48点 2区60点~74点 |
| 1-5 | 単位記号 | | 1区75点~83点 2区82点~83点 | 一部使用不可 | 2区82点~83点 |
| 1-6 | 一般記号 | 1区84点~94点 2区 1点~14点 2区84点~89点 2区94点 | 一部使用不可 | 2区84点~89点 2区94点 | |
| 2 | 数字 | 0~9の10文字 | 3区16点~25点 | 全て使用可 | 無し |
| 3 | ローマ字 | A B~Zの大文字及びa b~zの小文字 | 3区33点~58点 3区65点~90点 | 全て使用可 | 無し |
| 4 | 平仮名 | 旧仮名を含めた五十音、濁音、半濁音、拗音、促音の文字 | 4区 1点~83点 | 全て使用可 | 無し |
| 5 | 片仮名 | 旧仮名を含めた五十音、濁音、半濁音、拗音、促音の文字 | 5区 1点~86点 | 全て使用可 | 無し |
| 6 | ギリシア文字 | A B~Ωの大文字及びα β~ωの小文字 | 6区 1点~24点 6区33点~56点 | 全て使用可 | 無し |
| 7 | ロシア文字 | A B~Яの大文字及びa б~яの小文字 | 7区 1点~33点 7区49点~81点 | 全て使用可 | 無し |
| 8 | 漢字 | 第一水準、第二水準の文字 | 16区 1点~ 47区51点 48区 1点~ 84区 4点 | 全て使用可 | 無し |
| 9 | 罫線素辺 | 細線、太線、混在素線の文字 | 8区 1点~32点 | 全て使用不可 | 8区 1点~32点 |
| 10 | その他領域 | 空き領域 | 上記以外 | 全て使用不可 | 空き領域は全て使用不可 |