

(5) その他

① 平成22年度予算(案)について

平成22年度予算(案)においては、21年度に引き続き、組合の指導監督の充実強化を図るため、「セーフティネット支援対策等事業費補助金」において「消費生活協同組合指導監督事業」(補助率1/2)を実施していることとしているので、本事業の積極的な取組みを願いたい。

② 消費生活協同組合(連合会)実態調査について

平成21年度調査については、先般、「平成21年度「消費生活協同組合(連合会)実態調査」の実施について」(平成21年12月7日付け社援発第1207第2号厚生労働省社会・援護局長通知)により依頼させていただいたところであるので、ご協力願いたい。

また、今回の調査は、改正法の趣旨を踏まえて、その内容について大幅な見直しを行ったとともに、調査方法についても各都道府県の負担軽減の観点等から、見直しを行ったところである。このため、各都道府県所管の組合の調査票についても、厚生労働省において一括して回収し、調査終了後、5月を目途に、当該データを送付し、調査結果を公表することとしているので、所管組合に対する指導等にご活用願いたい。

なお、平成22年度の調査実施にあたっては、各都道府県のご協力を願いたい。

③ 生協法施行規則の一部改正について

今般、生協法施行規則において、決算関係書類等の記載事項の追加等の一部改正を予定しており、施行は、平成22年4月1日の予定である(一部、経過措置として、平成22年4月1日以降に開始する事業年度分から適用)ので御了知願いたい。(改正案については、現在、パブリックコメント中であり、改正の概要については、参考資料10のとおりである。)

項 事 絡 連

1 全国民生委員児童委員大会について

平成22年度の全国民生委員児童委員大会は、島根県において開催することとしているので、ご了解願うとともに、管内市町村等への周知をお願いする。

平成22年度第79回全国民生委員児童委員大会

開催日：10月28日（木）～29日（金）

会場：くにびきメッセ（松江市） 他

2 全国ボランティアフェスティバルについて

平成22年度の全国ボランティアフェスティバルは、広島県で実施される予定となっており、幅広い参加が得られるようボランティア関係者等への周知をお願いする。

第19回全国ボランティアフェスティバルひろしま

開催日：9月25日（土）～26日（日）

会場：広島国際会議場（広島市） 他

3 隣保館運営事業功労者に対する厚生労働大臣表彰について

隣保館運営事業功労者に対する厚生労働大臣表彰については、隣保館運営事業関係者であって、永年その業務に精励し、功績が著しいと認められる者に対し、5年毎に実施しているところであり、各府県におかれては、候補者の推薦、被表彰者への連絡等のご協力をお願いしているところである。平成22年度の大員表彰実施要領等については、後日通知する予定であるのでご了解願いたい。

参 考 资 料

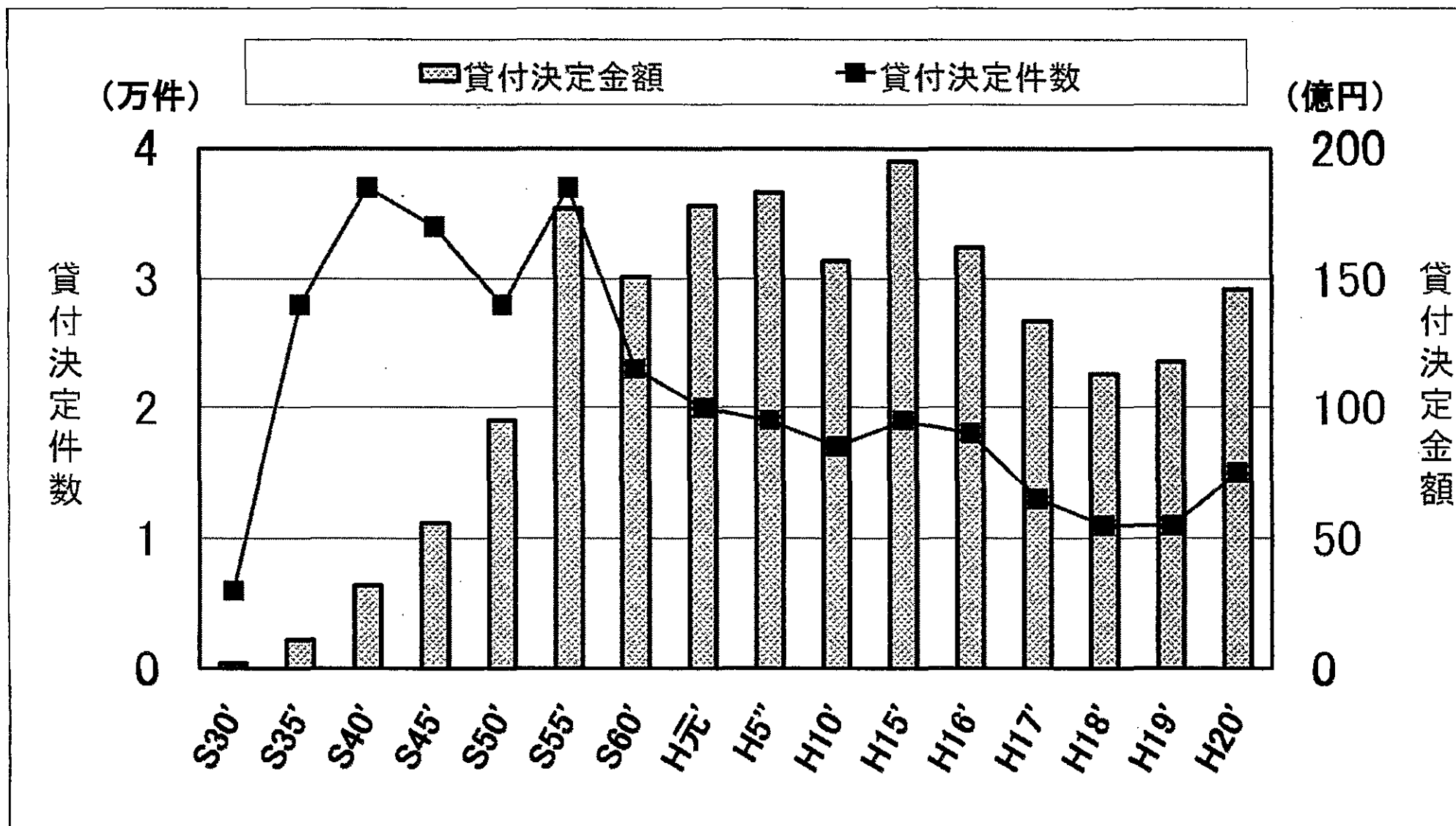
1 平成22年度地域福祉課予算(案)の概要

(地域福祉課)

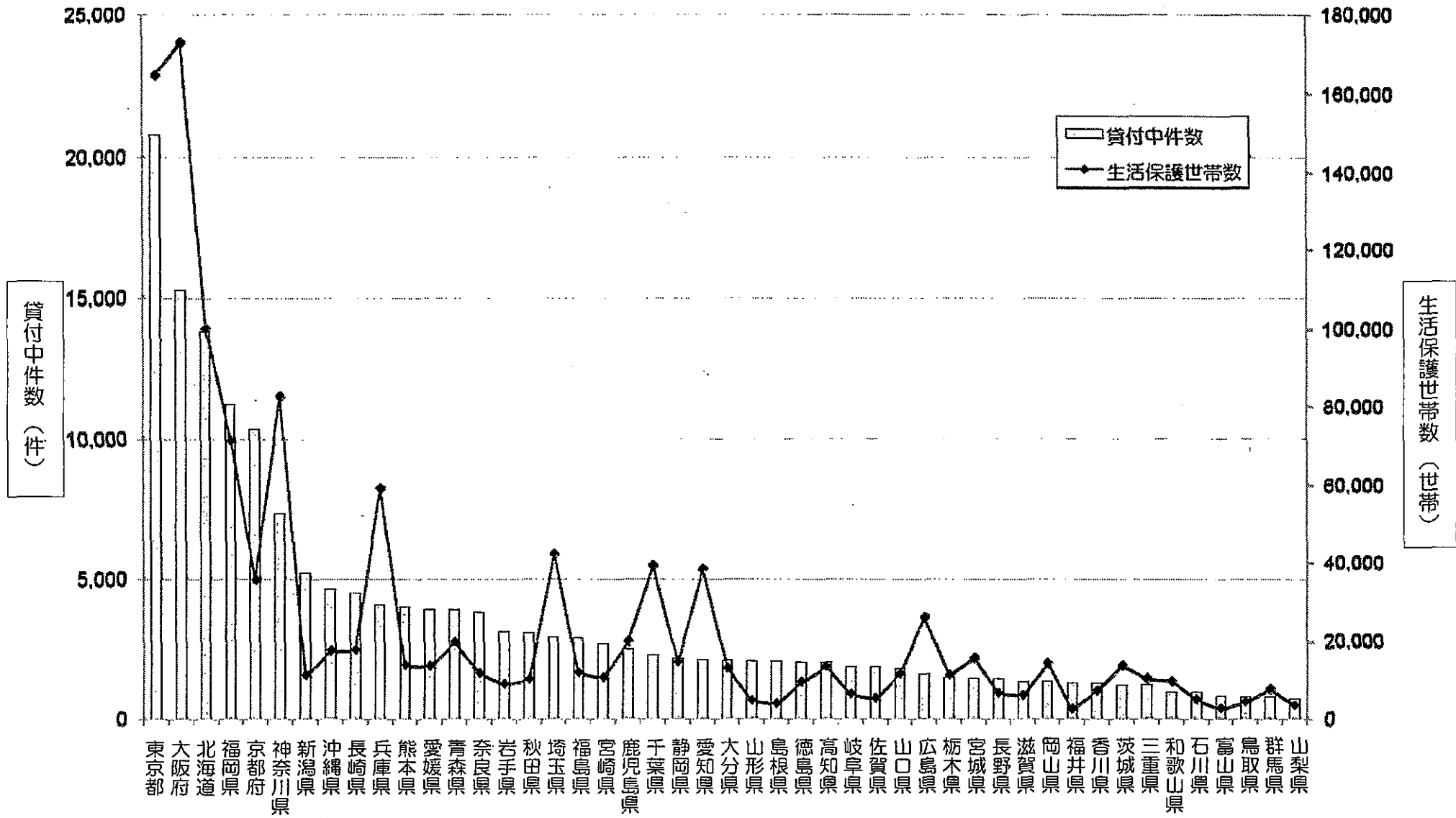
事 項	平成21年	平成22年	差 引 増 △ 減 額	備 考
	予 算 額	予 算 額(案)		
	千円	千円	千円	
1 地域福祉の増進	<div style="border: 1px solid black; padding: 5px;"> 「セーフティネット支援対策等 事業費補助金」 平成22年度予算額(案): 24,000百万円の内数 として要求 </div>			○ セーフティネット支援対策等事業費補助金 事業追加等 1 日常生活自立支援事業の拡充整備 ・ 市町村での相談窓口となる基幹的社協の増(全市に整備) 2 地域福祉推進特別支援事業の充実 ・ NPO法人等一部の団体について、補助率を引上げ(補助率10/10を創設)
2 ホームレス対策				○ 緊急雇用創出事業臨時特例交付金(平成21年度第2次補正予算(案):700億円の内数)により、各都道府県に基金を設け、以下を実施 1 ホームレス対策事業の充実 ・ 借り上げ方式による緊急一時宿泊施設の設置推進 ・ 緊急一時宿泊施設利用者等に対する相談体制の充実 ・ 既存事業の拡充(補助率:10/10) 2 生活福祉資金貸付事業における相談体制の充実 貸付の窓口となる市町村社会福祉協議会等の相談支援体制の充実
3 地方改善事業関係	6,713,308	6,138,435	▲ 574,873	
(1)地方改善施設整備費	1,428,000	1,104,000	▲ 324,000	
(2)地方改善事業費	5,285,308	5,034,435	▲ 250,873	
4 全国社会福祉協議会活動の推進	113,154	90,442	▲ 22,712	・ ボランティアセンターに対する支援 ・ 民生委員に対する情報支援 等
5 消費生活協同組合運営状況調査に係る経費	6,045	6,050	5	
6 ホームレス全国概数調査に係る経費	22,843	22,834	▲ 9	
7 その他(旧本省費等)	16,222	60,014	43,792	・ 民生委員の一斉改選に対応
合 計	6,871,572	6,317,775	▲ 553,797	

2 生活福祉資金の貸付実績等

(1) 生活福祉資金貸付決定状況の推移



(2) 都道府県別 貸付中件数及び生活保護世帯数の関係(平成20年度末)



(3) 生活福祉資金の貸付決定件数等(推移)

(単位:千円)

	更生資金	身体障害者 更生資金	生活資金	福祉資金	住宅資金	修学資金	療養・介護等 資金	緊急小口 資金	災害復旧 資金	離職者 支援資金	長期生活 支援資金	要保護世帯向け 長期生活支援資金	計
	(5,601)												(5,601)
昭和30年度	187,085												187,085
	(17,119)		(2,096)				(9,088)						(28,301)
35	796,191		58,276				269,178						1,123,643
	(12,175)	(3,400)	(131)		(6,378)	(4,103)	(5,693)		(4,750)				(36,628)
40	1,334,332	413,519	3,066		562,653	165,365	304,790		435,032				3,218,957
	(8,343)	(4,699)	(207)		(9,419)	(4,088)	(4,459)		(2,782)				(33,906)
45	1,779,946	1,123,975	15,694		1,704,677	171,191	448,083		395,929				5,639,495
	(5,487)	(4,511)	(357)	(2,401)	(7,989)	(5,339)	(1,733)		(634)				(28,451)
50	2,498,892	2,209,797	58,474		161,557	3,608,689	605,972		220,293				9,519,613
	(6,667)	(4,648)	(639)	(7,314)	(7,104)	(8,751)	(1,025)		(702)				(36,850)
55	4,757,878	3,609,227	241,546		1,283,117	4,546,645	2,874,506		160,608				17,745,525
	(4,008)	(2,623)	(565)	(369)	(3,766)	(10,089)	(1,184)		(371)				(22,955)
60	3,923,729	3,249,927	196,753		51,129	3,053,718	4,127,612		247,894				15,064,638
	(3,797)	(2,475)	(739)		(3,730)	(10,628)	(1,248)		213,878				(25,524)
61	3,884,160	3,323,474	298,028		54,818	3,388,460	4,472,878		288,101				16,079,420
	(2,976)	(2,155)	(634)	(374)	(3,054)	(10,771)	(1,072)		369,501				(21,642)
62	3,091,761	3,048,146	236,039		64,867	3,007,247	4,840,970		260,801				15,060,824
	(2,321)	(1,964)	(558)	(421)	(2,523)	(9,825)	(837)		511,103				(18,739)
63	2,348,155	2,826,599	214,077		83,653	2,604,416	4,920,193		199,999				13,355,695
	(1,842)	(2,453)	(547)	(2,889)	(2,394)	(8,873)	(752)		158,603				(19,938)
平成元	2,079,914	3,929,044	243,390		3,739,949	2,736,109	4,685,084		191,364				17,763,681
	(1,576)	(2,417)	(481)		(3,762)	(2,880)	(8,349)		(607)				(20,153)
2	1,920,100	3,980,508	220,294		4,870,932	3,335,921	4,786,802		161,189				19,534,015
	(1,454)	(2,208)	(442)		(2,965)	(8,418)	(527)		258,269				(19,958)
3	1,755,958	3,628,347	195,863		3,334,501	3,684,388	5,285,840		146,820				18,963,870
	(1,252)	(1,614)	(469)		(2,304)	(2,340)	(8,577)		952,153				(17,181)
4	1,515,836	2,670,315	221,556		2,449,434	3,202,870	5,807,372		146,897				16,168,342
	(1,393)	(1,524)	(537)		(2,441)	(2,313)	(9,690)		(524)				(18,852)
5	1,734,729	2,657,133	279,027		2,595,635	3,304,869	7,082,797		145,142				18,343,327
	(1,324)	(1,187)	(490)		(2,279)	(1,886)	(10,353)		(450)				(18,169)
6	1,621,672	2,129,437	235,528		2,441,254	2,784,055	7,785,462		128,715				17,587,904
	(1,149)	(1,040)	(420)		(2,063)	(1,664)	(10,515)		281,781				(17,375)
7	1,460,672	1,897,686	217,351		2,187,838	2,598,738	8,437,826		121,681				17,071,526
	(1,025)	(885)	(471)		(2,126)	(1,478)	(11,074)		(520)				(17,639)
8	1,176,232	1,639,076	217,878		2,294,928	2,317,547	9,136,683		144,630				16,998,489
	(938)	(744)	(458)		(1,783)	(1,123)	(11,162)		(529)				(16,827)
9	1,254,489	1,429,645	233,389		1,853,716	1,739,458	9,409,708		146,920				16,188,729
	(892)	(604)	(475)		(1,917)	(999)	(11,377)		(556)				(16,892)
10	1,213,532	1,117,152	242,898		1,836,333	1,499,684	9,609,419		152,895				15,746,692
	(859)	(480)	(435)		(1,695)	(731)	(9,217)		(493)				(14,017)
11	1,183,861	797,802	210,346		1,594,191	1,068,703	7,654,822		136,734				12,789,886
	(656)	(357)	(2,140)		(1,772)	(580)	(7,802)		(538)				(13,893)
12	810,858	612,150	527,430		1,546,506	857,087	6,091,731		146,427				10,643,235
	(583)	(283)	(308)		(1,448)	(477)	(7,921)		(431)				(11,523)
13	580,154	497,376	149,003		1,253,316	721,421	5,182,824		120,024				9,600,950
	(585)	(248)	(402)		(1,524)	(412)	(9,090)		(691)				(17,598)
14	583,419	413,681	197,365		1,246,518	531,153	7,268,703		188,066		1,420		15,954,414
	(547)	(199)	(12)		(1,453)	(364)	(8,758)		(863)		(2,008)		(19,128)
15	574,783	310,274	6,620		1,098,836	512,525	6,771,766		507,984		97,456		19,548,489
	(524)				(1,382)	(296)	(7,641)		(639)		(4,620)		(17,965)
16	703,108				1,029,262	405,885	6,499,805		448,542		396,015		16,151,050
	(481)				(1,197)	(232)	(7,163)		(581)		(1,560)		(12,881)
17	597,813				855,855	364,076	6,431,171		405,859		75,125		13,441,201
	(355)				(1,044)	(185)	(6,664)		(484)		(1,174)		(969)
18	456,727				737,727	293,956	5,818,820		331,129		55,428		11,263,005
	(319)				(1,033)		(8,732)		(408)		(1,614)		(870)
19	376,613				884,994		5,446,715		279,812		99,193		11,844,156
	(347)				(1,016)		(7,908)		(356)		(3,127)		(14,865)
20	398,098				840,559		6,031,801		233,654		235,730		14,562,002

(注) 1.()内は、件数を示す。
 2.生活資金には、昭和35年度まで家屋補修費が含まれている。
 3.昭和48年度までの生活資金の出産費、葬祭費及び住宅資金の転宅費は昭和47年度以降福祉資金として貸付けられている。
 4.離職者支援資金の平成14年度分には、一部平成13年度分を含む。

(4) 平成20年度 生活福祉資金 貸付決定件数及び金額

(単位：件)

(単位：千円)

NO.	都道府県	貸付決定件数	貸付決定金額
1	北海道	1,056	921,400
2	青森県	193	267,708
3	岩手県	482	437,833
4	宮城県	92	115,550
5	秋田県	302	321,147
6	山形県	246	262,580
7	福島県	353	172,753
8	茨城県	207	172,399
9	栃木県	106	129,579
10	群馬県	75	103,002
11	埼玉県	113	254,418
12	千葉県	362	413,590
13	東京都	2,076	2,366,764
14	神奈川県	481	438,865
15	新潟県	463	203,342
16	富山県	82	29,282
17	石川県	168	81,148
18	福井県	94	58,648
19	山梨県	12	7,826
20	長野県	322	168,480
21	岐阜県	213	118,106
22	静岡県	153	133,191
23	愛知県	327	268,760
24	三重県	168	151,222
25	滋賀県	136	167,376
26	京都府	883	506,766
27	大阪府	2,093	2,786,530
28	兵庫県	584	585,403
29	奈良県	446	341,002
30	和歌山県	15	67,569
31	鳥取県	25	21,288
32	島根県	131	110,233
33	岡山県	63	50,488
34	広島県	188	222,573
35	山口県	76	51,904
36	徳島県	89	146,197
37	香川県	27	36,966
38	愛媛県	156	128,471
39	高知県	67	79,512
40	福岡県	575	688,576
41	佐賀県	9	8,339
42	長崎県	528	376,486
43	熊本県	65	73,207
44	大分県	116	103,774
45	宮崎県	93	104,037
46	鹿児島県	93	98,169
47	沖縄県	261	209,543
合 計		14,865	14,562,002

(5) 総合支援資金貸付決定状況【速報値】

No.	都道府県名	貸付決定者数(人)				累計貸付決定額 (千円)	
		(累計)	H21.10月	H21.11月	H21.12月		H22.1月
1	北海道	369	38	80	122	129	277,010
2	青森県	61	2	17	16	26	40,604
3	岩手県	121	12	16	45	48	139,623
4	宮城県	62	0	10	22	30	36,817
5	秋田県	96	16	18	22	40	94,955
6	山形県	63	6	14	21	22	37,548
7	福島県	210	20	43	80	67	156,715
8	茨城県	93	0	19	28	46	102,607
9	栃木県	115	12	24	40	39	136,149
10	群馬県	92	11	16	30	35	58,268
11	埼玉県	403	2	77	135	189	290,830
12	千葉県	528	34	59	227	208	477,758
13	東京都	1,225	0	302	439	484	996,382
14	神奈川県	404	11	76	123	194	275,573
15	新潟県	114	8	19	42	45	93,749
16	富山県	77	20	19	20	18	42,226
17	石川県	147	12	30	48	57	153,245
18	福井県	68	9	20	17	22	51,134
19	山梨県	25	0	7	10	8	17,055
20	長野県	180	31	43	70	36	82,637
21	岐阜県	127	13	28	43	43	90,192
22	静岡県	337	12	79	142	104	137,598
23	愛知県	641	73	165	222	181	492,305
24	三重県	203	17	65	75	46	203,472
25	滋賀県	235	18	60	78	79	339,019
26	京都府	305	32	66	109	98	240,962
27	大阪府	1,910	124	432	728	626	1,878,969
28	兵庫県	1,329	196	289	420	424	1,394,770
29	奈良県	103	23	21	33	26	95,965
30	和歌山県	48	2	7	23	16	18,962
31	鳥取県	46	6	13	13	14	33,900
32	島根県	18	1	2	6	9	8,840
33	岡山県	46	0	15	18	13	31,314
34	広島県	120	6	32	35	47	146,749
35	山口県	95	6	15	36	38	33,737
36	徳島県	22	1	4	11	6	20,989
37	香川県	88	16	12	31	29	57,911
38	愛媛県	23	6	4	7	6	22,749
39	高知県	59	0	20	22	17	40,095
40	福岡県	474	28	95	192	159	233,410
41	佐賀県	21	0	11	8	2	8,283
42	長崎県	98	15	20	35	28	52,149
43	熊本県	71	5	24	21	21	45,462
44	大分県	120	15	31	41	33	61,026
45	宮崎県	88	9	27	30	22	92,684
46	鹿児島県	10	2	3	3	2	10,733
47	沖縄県	87	13	20	33	21	47,170
	合計	11,177	883	2,469	3,972	3,853	9,400,321

※ この数値は今後変動する可能性がある。

(6)臨時特例つなぎ資金貸付決定状況【速報値】

No.	都道府県名	貸付決定者数(人)				累計貸付決定額 (千円)	
		(累計)	H21.10月	H21.11月	H21.12月		H22.1月
1	北海道	69	8	12	25	24	6,510
2	青森県	4	1	1	1	1	400
3	岩手県	6	0	0	1	5	384
4	宮城県	16	0	6	6	4	1,588
5	秋田県	4	0	2	0	2	400
6	山形県	5	0	3	1	1	365
7	福島県	35	6	6	14	9	2,874
8	茨城県	12	0	2	4	6	930
9	栃木県	32	2	9	12	9	3,165
10	群馬県	34	7	9	7	11	1,461
11	埼玉県	80	5	24	24	27	7,316
12	千葉県	69	0	11	21	37	6,475
13	東京都	585	38	150	178	219	58,010
14	神奈川県	158	14	45	43	56	15,310
15	新潟県	15	2	3	3	7	1,500
16	富山県	29	12	4	8	5	1,548
17	石川県	74	16	12	17	29	7,117
18	福井県	4	2	0	2	0	120
19	山梨県	9	2	3	2	2	731
20	長野県	34	15	9	7	3	2,935
21	岐阜県	8	2	2	4	0	680
22	静岡県	166	30	30	69	37	14,540
23	愛知県	148	23	47	39	39	12,930
24	三重県	44	5	10	19	10	3,500
25	滋賀県	23	0	4	11	8	2,060
26	京都府	99	20	25	27	27	9,900
27	大阪府	293	63	84	86	60	26,032
28	兵庫県	633	101	128	213	191	62,660
29	奈良県	13	2	3	6	2	1,280
30	和歌山県	20	4	4	5	7	1,630
31	鳥取県	10	3	4	3	0	920
32	島根県	5	0	0	3	2	405
33	岡山県	12	0	5	3	4	1,050
34	広島県	14	3	4	5	2	1,037
35	山口県	12	1	4	6	1	625
36	徳島県	6	1	2	2	1	530
37	香川県	20	0	0	9	11	1,906
38	愛媛県	6	2	0	3	1	550
39	高知県	35	9	19	7		3,460
40	福岡県	138	28	33	40	37	13,520
41	佐賀県	16	3	4	4	5	1,075
42	長崎県	8	1	2	4	1	695
43	熊本県	33	4	12	5	12	3,010
44	大分県	18	6	6	3	3	1,750
45	宮崎県	7	0	1	4	2	690
46	鹿児島県	3	1	0	1	1	240
47	沖縄県	117	0	15	30	72	13,080
	合計	3,181	442	759	987	993	298,895

※ この数値は今後変動する可能性がある。

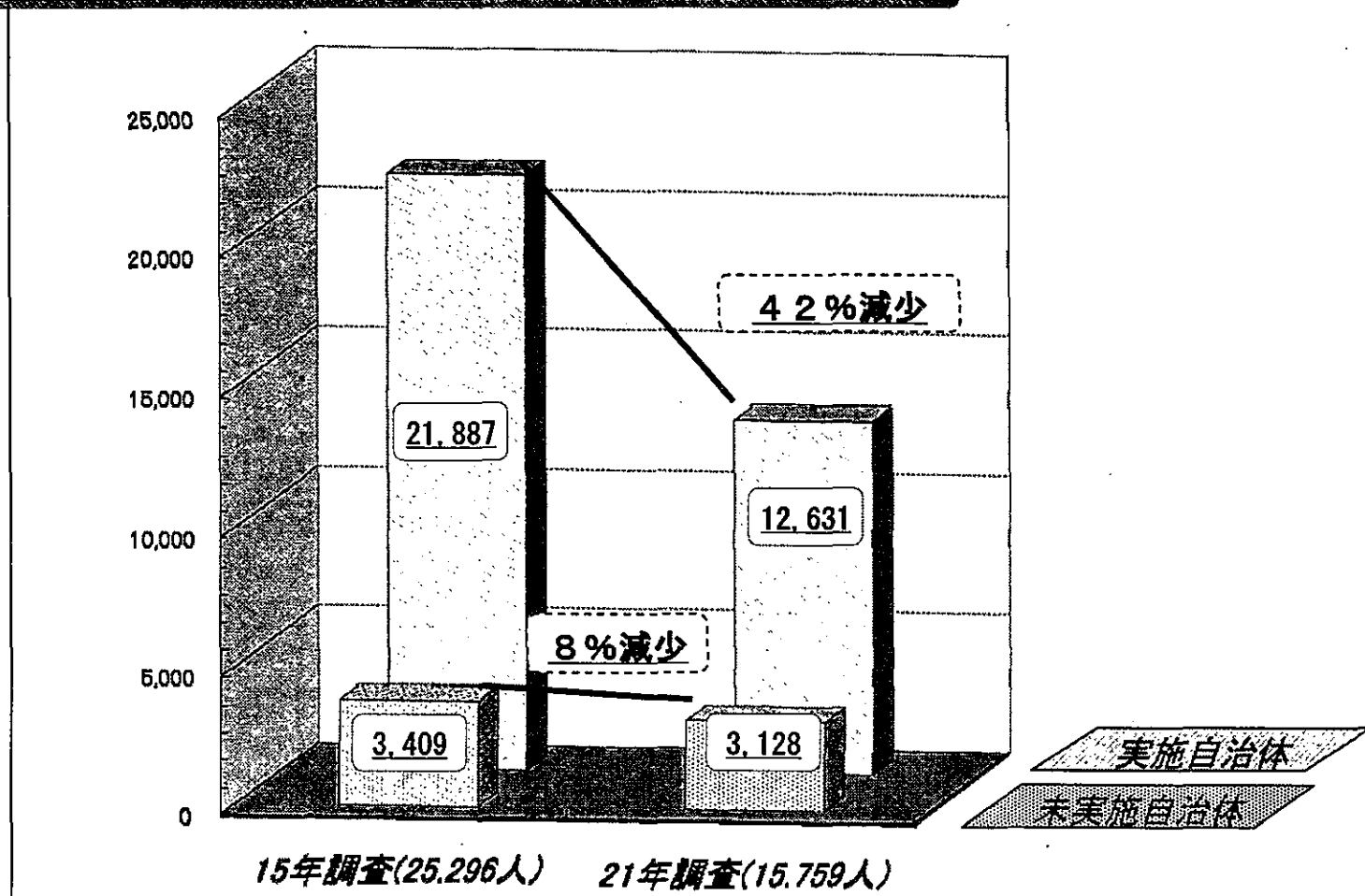
3 都道府県別のホームレス数

都道府県名	21年調査				20年 調査	15年 調査	21-20 増△減	21-15 増△減
	男	女	不明	計				
北海道	95	6	23	124	145	142	△ 21	△ 18
青森県	4	0	4	8	2	16	6	△ 8
岩手県	20	1	0	21	23	18	△ 2	3
宮城県	126	9	5	140	110	222	30	△ 82
秋田県	14	1	0	15	10	13	5	2
山形県	16	2	0	18	7	24	11	△ 6
福島県	19	1	0	20	27	43	△ 7	△ 23
茨城県	57	5	0	62	86	130	△ 24	△ 68
栃木県	68	4	2	74	81	134	△ 7	△ 60
群馬県	94	4	0	98	97	87	1	11
埼玉県	578	17	27	622	597	829	25	△ 207
千葉県	463	23	17	503	524	668	△ 21	△ 165
東京都	3,344	84	0	3,428	3,796	6,361	△ 368	△ 2,933
神奈川県	1,730	43	31	1,804	1,720	1,928	84	△ 124
新潟県	33	5	1	39	38	74	1	△ 35
富山県	31	1	0	32	23	24	9	8
石川県	23	1	0	24	21	22	3	2
福井県	27	1	0	28	32	24	△ 4	4
山梨県	24	2	12	38	41	51	△ 3	△ 13
長野県	11	2	0	13	13	37	0	△ 24
岐阜県	61	12	1	74	67	86	7	△ 12
静岡県	265	8	24	297	315	465	△ 18	△ 168
愛知県	735	26	168	929	851	2,121	78	△ 1,192
三重県	52	1	8	61	68	46	△ 7	15
滋賀県	11	1	6	18	20	57	△ 2	△ 39
京都府	305	16	32	353	401	660	△ 48	△ 307
大阪府	4,024	87	191	4,302	4,333	7,757	△ 31	△ 3,455
兵庫県	472	16	45	533	575	947	△ 42	△ 414
奈良県	14	0	0	14	19	14	△ 5	0
和歌山県	49	3	4	56	74	90	△ 18	△ 34
鳥取県	3	0	0	3	3	13	0	△ 10
島根県	4	0	0	4	4	4	0	0
岡山県	63	5	7	75	67	65	8	10
広島県	148	6	0	154	138	231	16	△ 77
山口県	10	1	0	11	21	33	△ 10	△ 22
徳島県	7	0	1	8	13	14	△ 5	△ 6
香川県	27	0	0	27	24	46	3	△ 19
愛媛県	35	3	0	38	40	85	△ 2	△ 47
高知県	13	1	0	14	24	23	△ 10	△ 9
福岡県	1,093	69	75	1,237	1,082	1,187	155	50
佐賀県	37	1	1	39	43	41	△ 4	△ 2
長崎県	13	0	0	13	11	41	2	△ 28
熊本県	56	7	10	73	111	124	△ 38	△ 51
大分県	32	4	2	38	35	39	3	△ 1
宮崎県	29	2	0	31	27	22	4	9
鹿児島県	51	2	4	57	59	80	△ 2	△ 23
沖縄県	168	12	9	189	200	158	△ 11	31
合計	14,554	495	710	15,759	16,018	25,296	△ 259	△ 9,537

4 ホームレス施策実施状況別のホームレス数推移

- ▷ ホームレス施策を実施している自治体におけるホームレス数 → 42%減少
- ▷ ホームレス施策を実施していない自治体におけるホームレス数 → 8%減少

ホームレス施策実施状況別のホームレス数推移(H15.1→H21.1)



「安心生活創造事業」

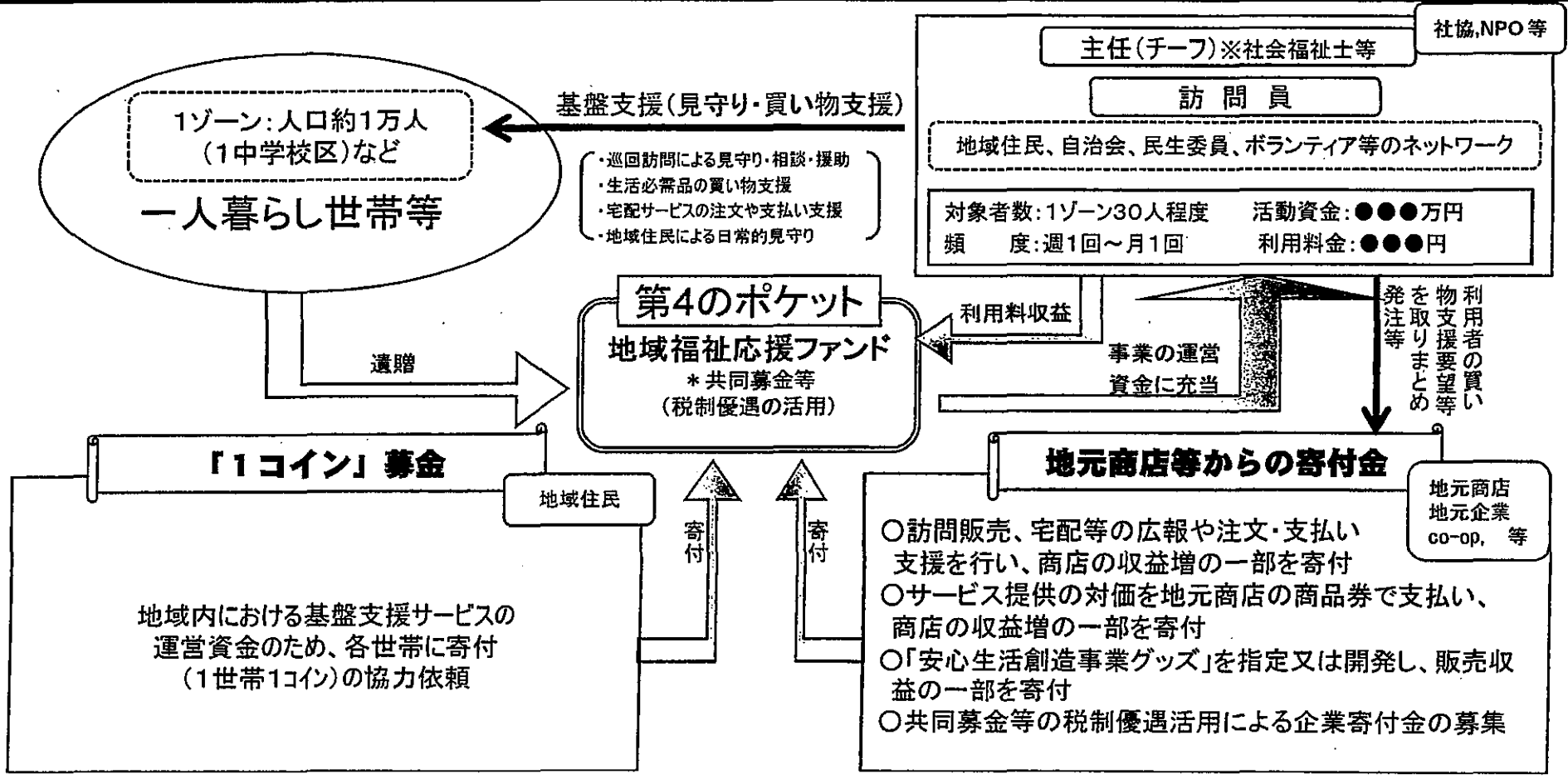
(セーフティネット支援対策等事業費補助金240億円の内数・補助率10/10)

【目的】厚生労働省が選定する地域福祉推進市町村が、事業の3原則を前提として、一人暮らし世帯等への「基盤支援」(「見守り」・「買い物支援」)を行うことにより、一人暮らし世帯等が地域で安心・継続して暮らせる地域づくりを行う。

【事業の3原則】

- ① 基盤支援を必要とする人々とそのニーズを把握する
- ② 基盤支援を必要とする人がもれなくカバーされる体制をつくる
- ③ それを支える安定的な地域の自主財源確保に取り組む

(参考例) 「安心生活創造事業」の事業モデル 「ひとり生活応援プラン=ton plan (仮称)」のサービスと財源のイメージ



安心生活創造事業(ton plan)の基本理念

悲惨な孤立死、虐待などを1例も発生させない地域づくり

【事業の三原則】

- ① 基盤支援を必要とする人々とそのニーズを把握する
- ② 基盤支援を必要とする人がもれなくカバーされる体制をつくる
- ③ それを支える安定的な地域の自主財源確保に取り組む

《基盤支援サービスの理念》

基盤支援サービス → 見守り・買物支援

基盤支援とは、悲惨な孤立死、餓死、虐待などを予防する生活(生命)維持のための最低支援

《基盤支援サービスの対象者》

高齢者、障害者のみならず、地域から孤立する可能性があり、定期的な基盤支援が必要なすべての者・世帯

《ニーズの把握》

高齢者、障害者に限定せず、基盤支援サービスの対象者・世帯を徹底的に把握

《マップづくり》

行政及び基盤支援サービス提供者が対象者情報を共有するためのマップを作成

《基盤支援サービスの提供》

把握した対象者・世帯へ“もれなく”基盤支援サービスを提供する体制を構築し、実施

※ 地域住民、自治会、民生委員、ボランティア等の参加による日常的見守り体制の構築を含む

《自主財源の確保》

国庫補助3年経過後には、国庫補助以外の自主財源で事業を安定的・継続的に運営