

今般の新型インフルエンザ (A/H1N1)対策について ～対策の総括のために～ (医療体制)

平成22年5月12日
厚生労働省新型インフルエンザ対策推進本部

医療体制

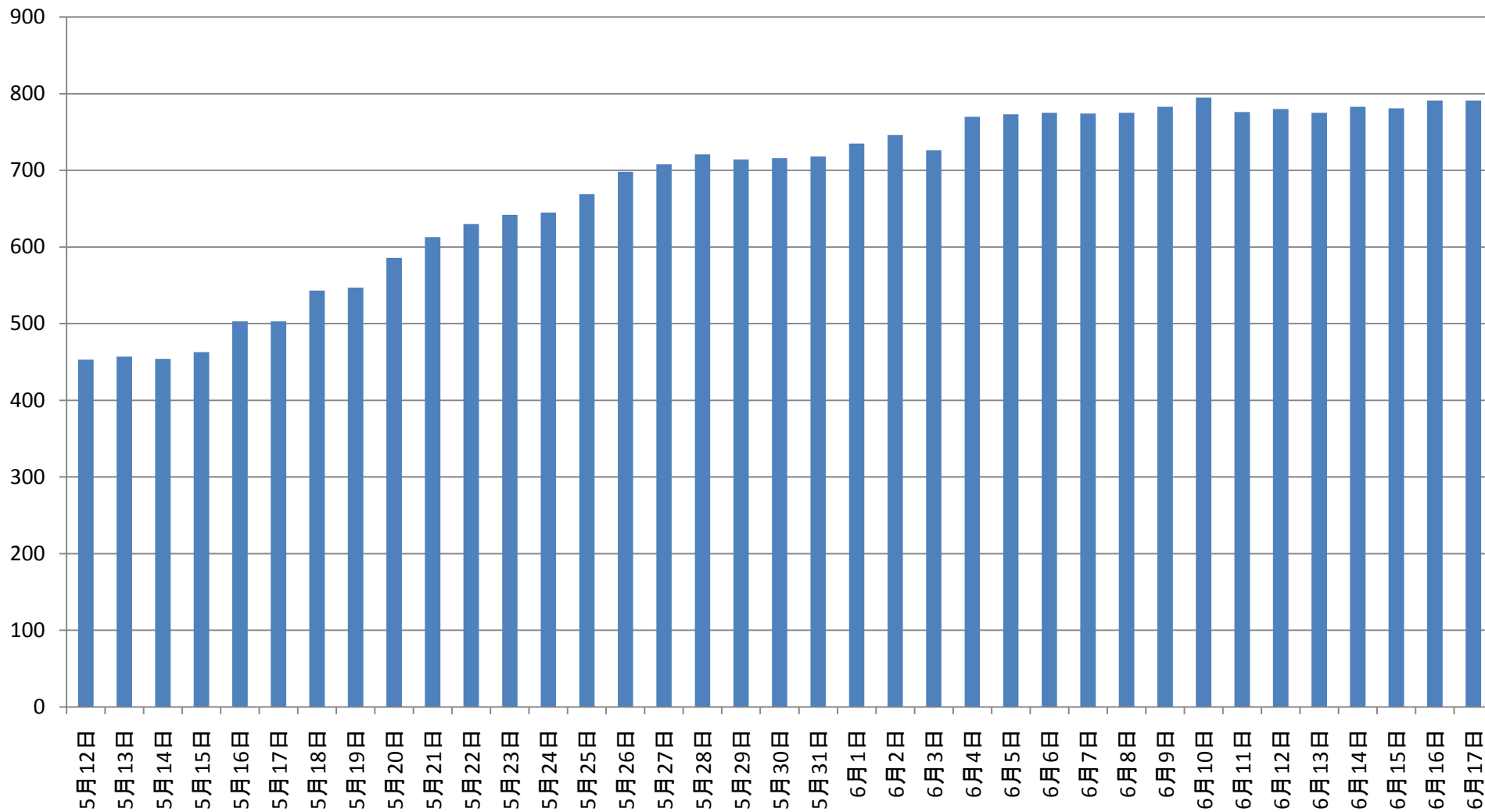
医療体制の概要

	4月	5月	6月	10月	11月
	<p>4/28</p> <p>4/28</p> <p>ガイドライン</p> <p>行動計画</p>	<p>5/1</p> <p>5/16</p> <p>5/22</p> <p>基本的対処方針</p> <p>確認事項</p> <p>基本的対処方針(改訂版)</p> <p>運用指針</p>	<p>6/19</p> <p>運用指針(改定版)</p>	<p>10/1</p> <p>基本的対処方針(三訂版)</p> <p>運用指針(二訂版)</p>	
発熱相談センター	4/28 設置準備指示		6/19 電話による情報提供の役割		
発熱外来	4/28 設置準備指示	5/22 患者発生が少数 → 発熱外来継続	6/19 原則、全医療機関で診療	10/1 公共施設等の医療機関以外の場所での診療検討	
入院措置	当該患者は入院勧告の手続き	5/22 患者発生が少数の地域 → 入院措置	6/19 患者の一律の入院措置中止。重症度に応じた医療提供へ	10/1 重症患者の増加に備え、都道府県は、医療提供体制の状況を把握する。透析患者、小児、妊婦等の重症者の搬送・受入体制について整備	
事務連絡・通知等	4/29 新型インフルエンザ以外の疾患の患者に対する医療を破綻させないため、「新型インフルエンザの診療を原則行わない医療機関の指定に伴う医療体制整備について」を发出した	5/21 「院内感染対策の徹底について」 5/22 「重篤化しやすい基礎疾患を有する者等について」	8/28 「新型インフルエンザ患者数の増加に向けた医療提供体制の確保等について」 9/11,25 「新型インフルエンザに係る医療体制に関する調査結果について」	11/16 「わが国における新型インフルエンザA(H1N1)感染による重症例の臨床的特徴について(情報提供)」 11/20 「新型インフルエンザの発生動向～医療従事者向け疫学情報～」	
発生動向		5/9 検疫で初の補足 5/16 国内初発例	8/15 国内最初の死亡者 8/28 国内流行入り		

医療体制に関するガイドライン

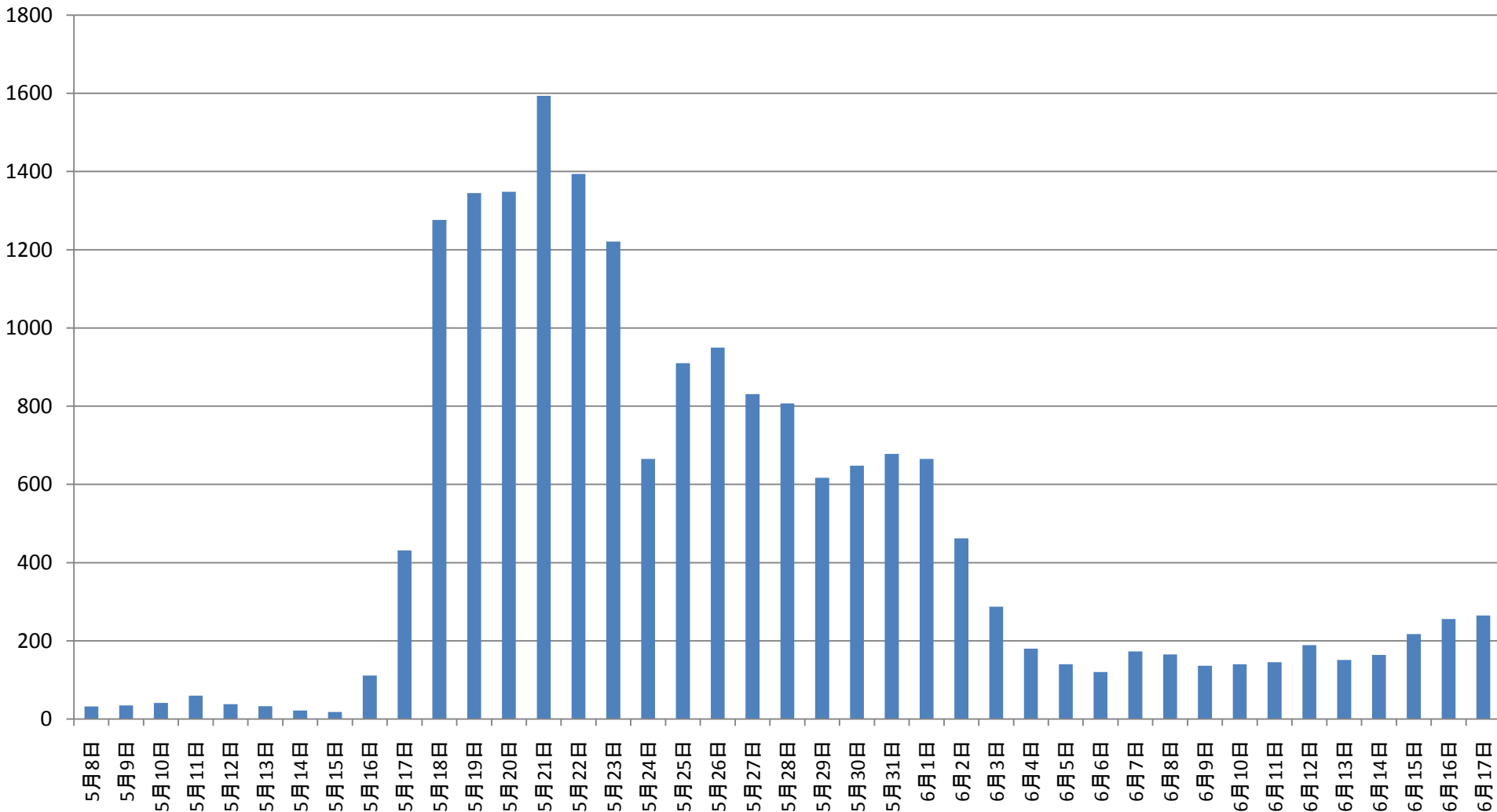
国	前段階	第一段階	第二段階	第三段階			第四段階
都道府県	未発生期	海外発生期	国内発生早期	感染拡大期	まん延期	回復期	小康期
感染者数				<p>日本</p>			
相談窓口		発熱相談センター(電話対応専門)					
外来診療			発熱外来 (新型インフルエンザの患者と それ以外の疾患の患者を振り分け)	(①増大する医療ニーズに対応 ②入院治療の必要性判断)			
入院医療			入院措置 (感染拡大の抑制 感染指定医療機関等に対応)	(重症者の治療 原則として全ての医療機関で対応)			

発熱外来設置箇所数の推移(平成21年5月～6月)



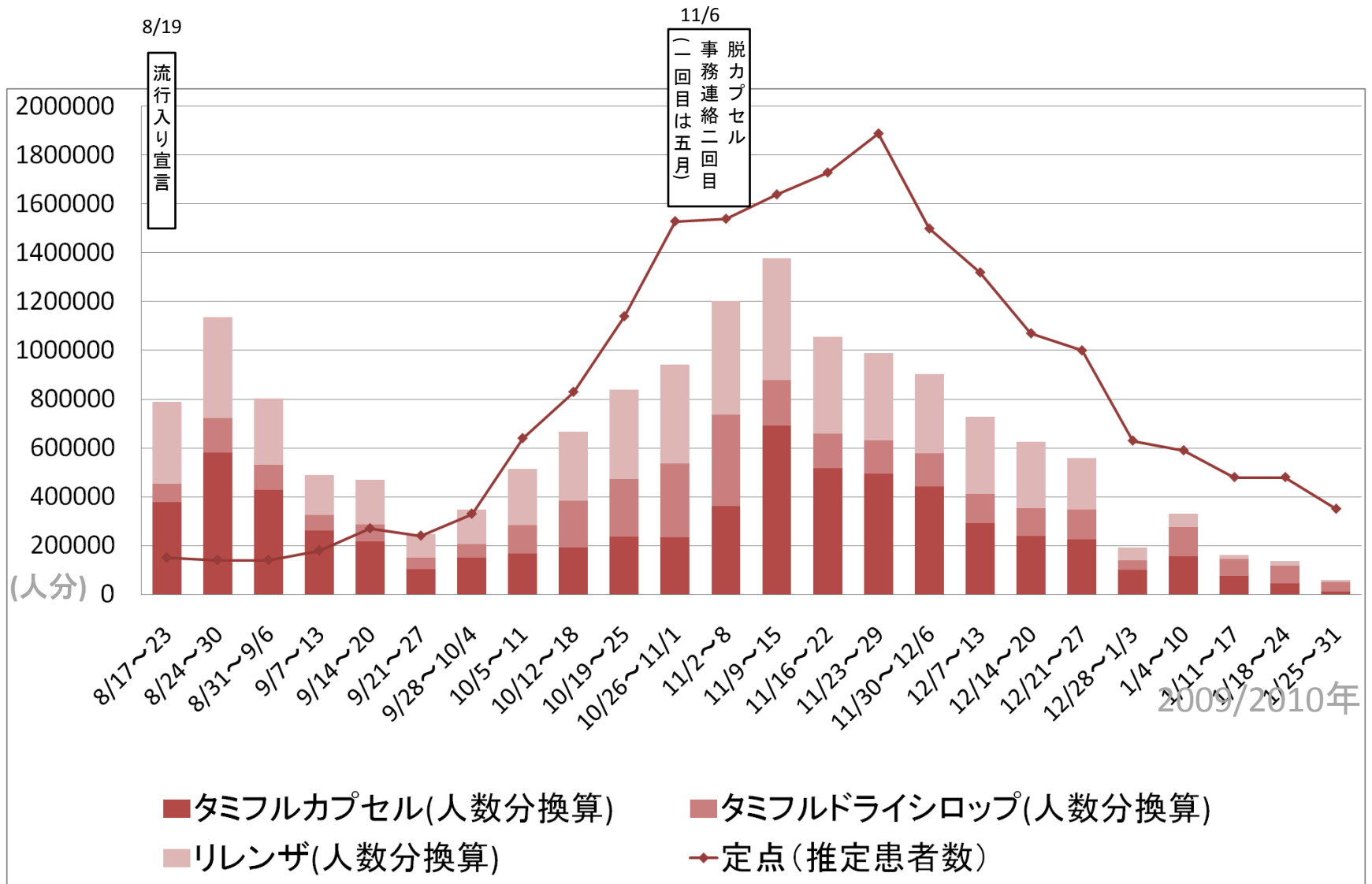
※ 平成21年5月12日～6月17日までに都道府県から厚生労働省に対して行われた報告数を積み上げたもの（設置予定は含まない）

発熱外来受診患者数の推移(平成21年5月～6月)

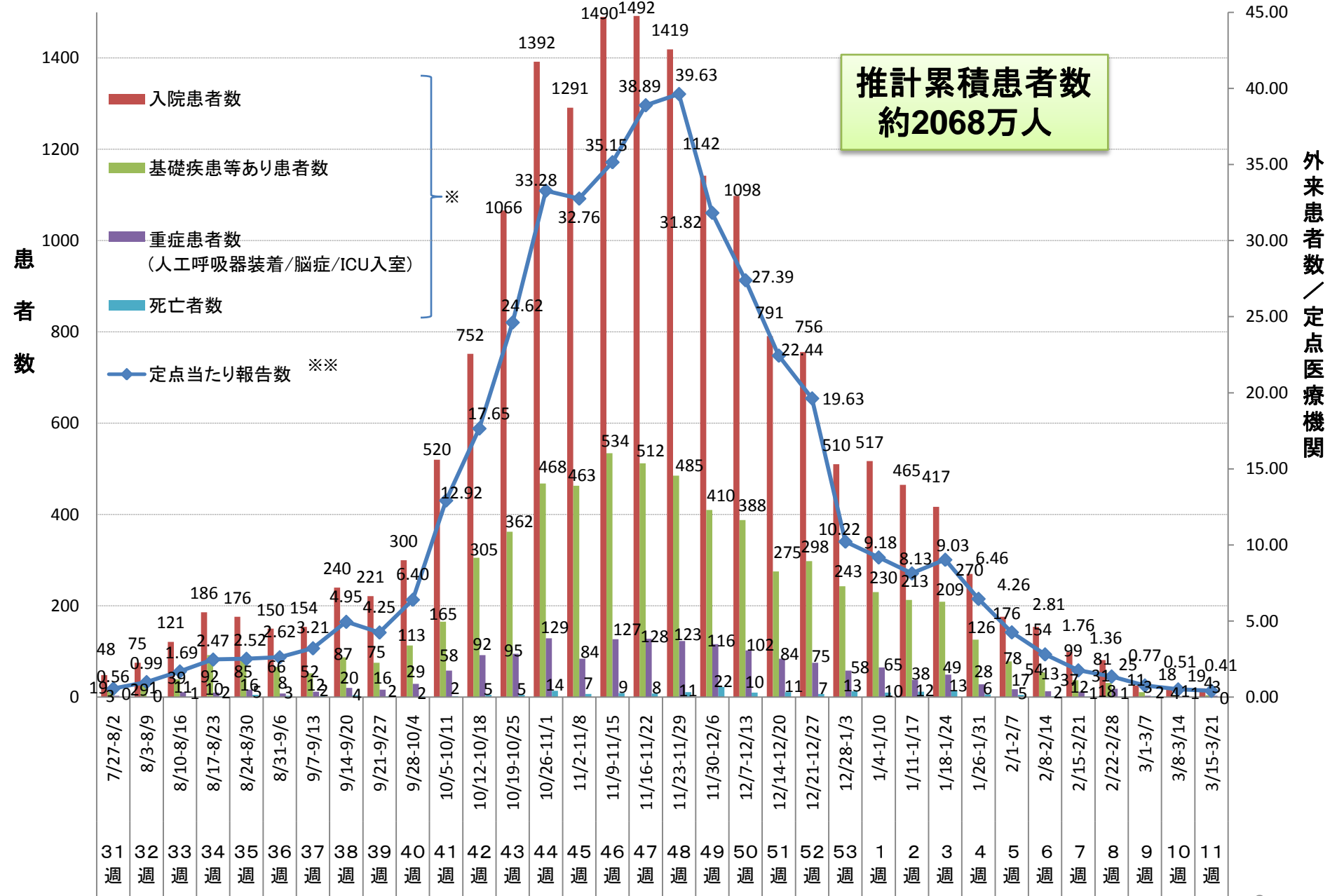


※ 平成21年5月8日～6月17日までに都道府県から厚生労働省に対して行われた報告数を積み上げたもの

抗インフルエンザウイルス薬の供給量と推定患者数の推移



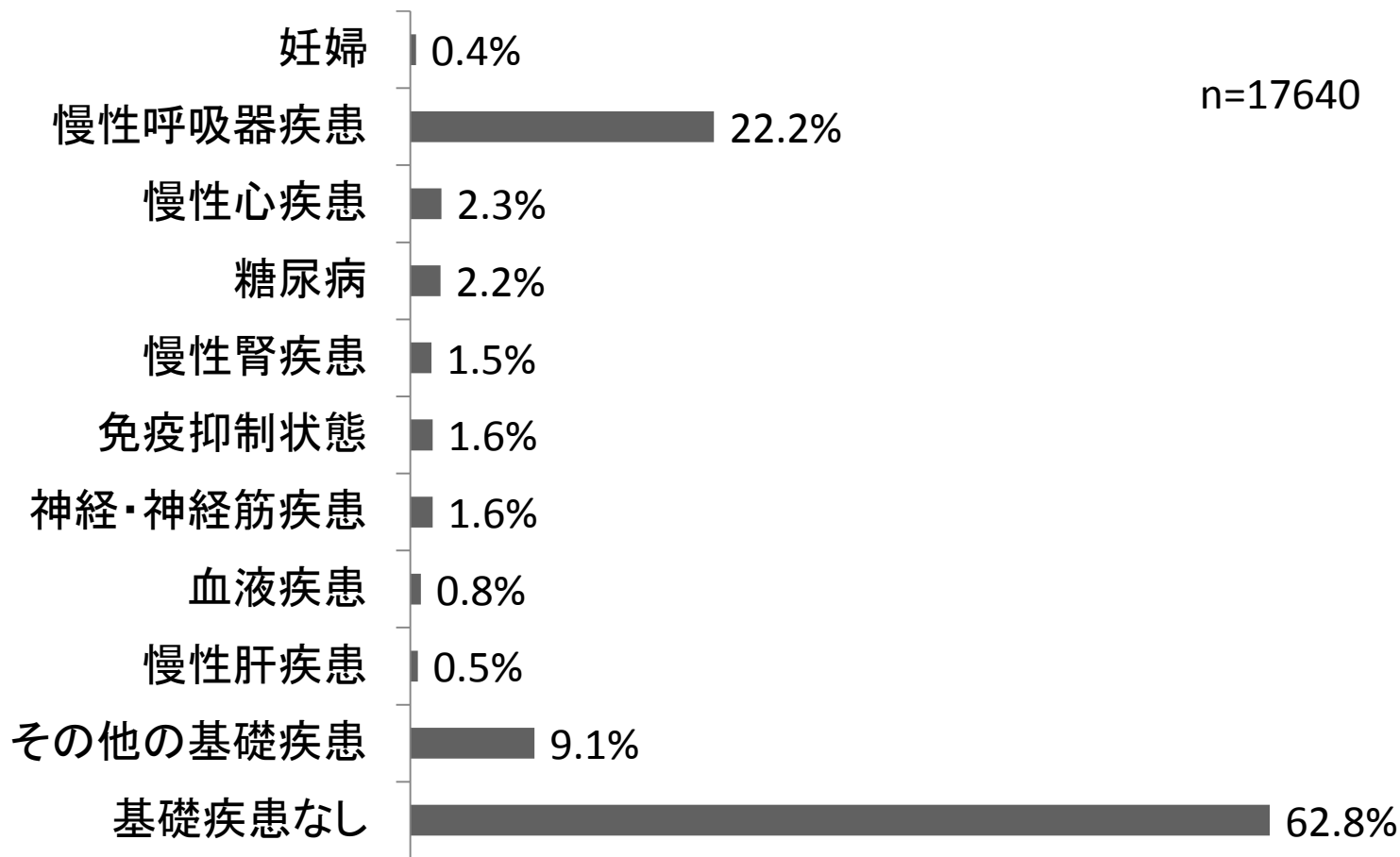
新型インフルエンザ発生状況の推移



推計累積患者数
約2068万人

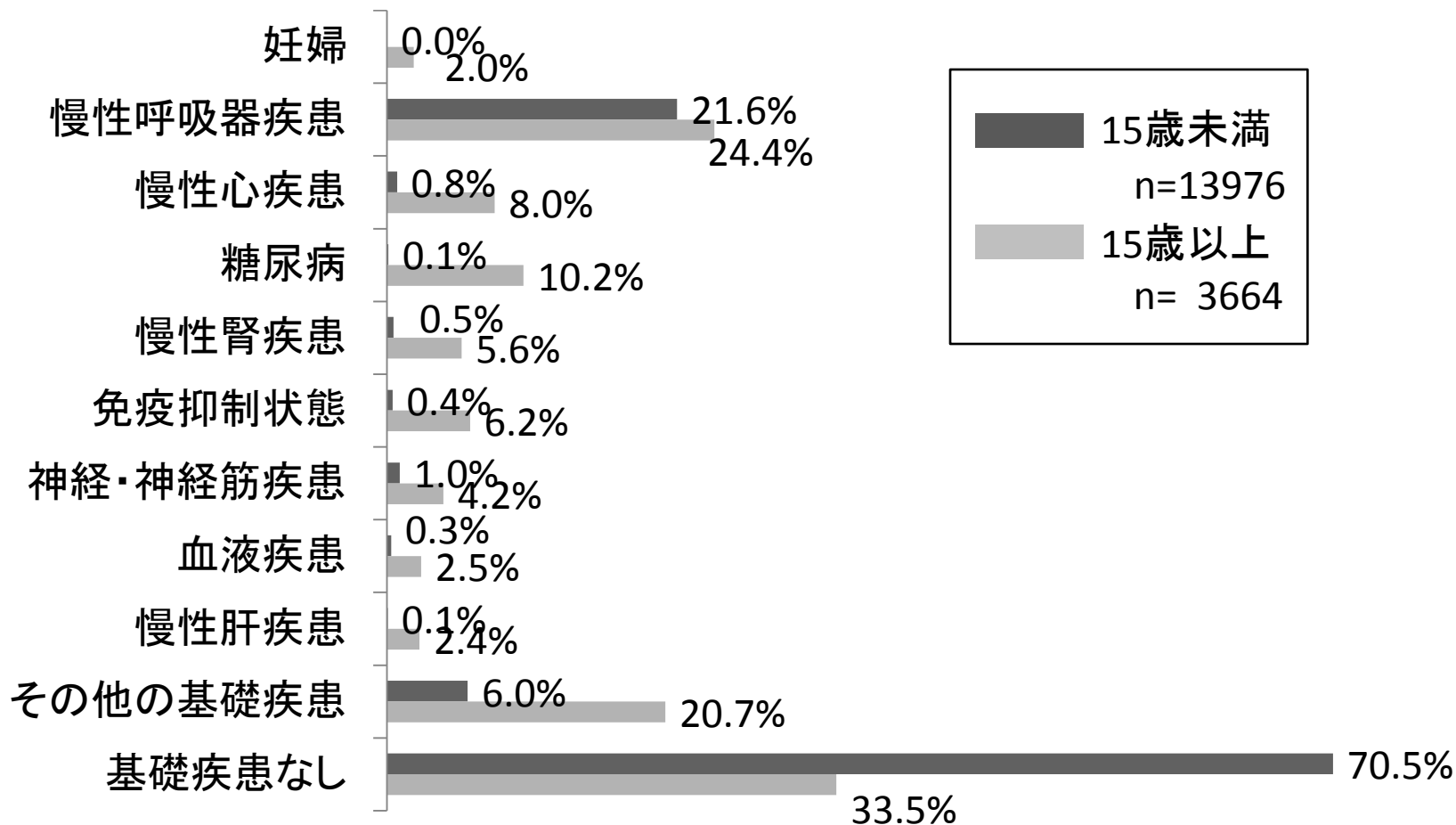
※ 厚生労働省 新型インフルエンザ入院サーベイランスによる週あたりの報告数 平成22年3月21日時点

※※ 厚生労働省 感染症発生動向調査インフルエンザ定点医療機関における週あたりの外来患者報告数



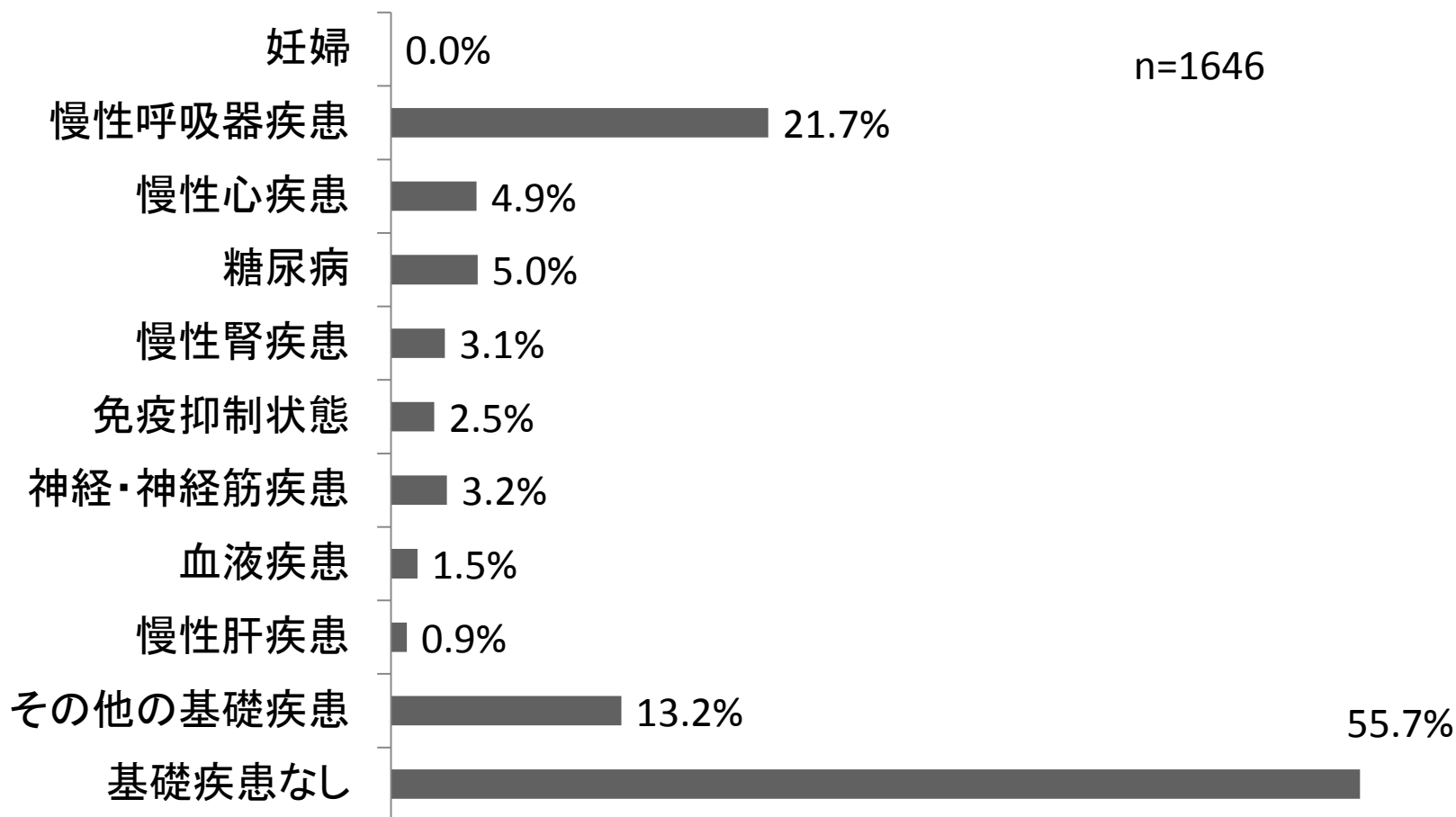
入院患者における疾患群別の 基礎疾患保有率(重複あり)

平成22年3月23日の報告まで / 厚生労働省



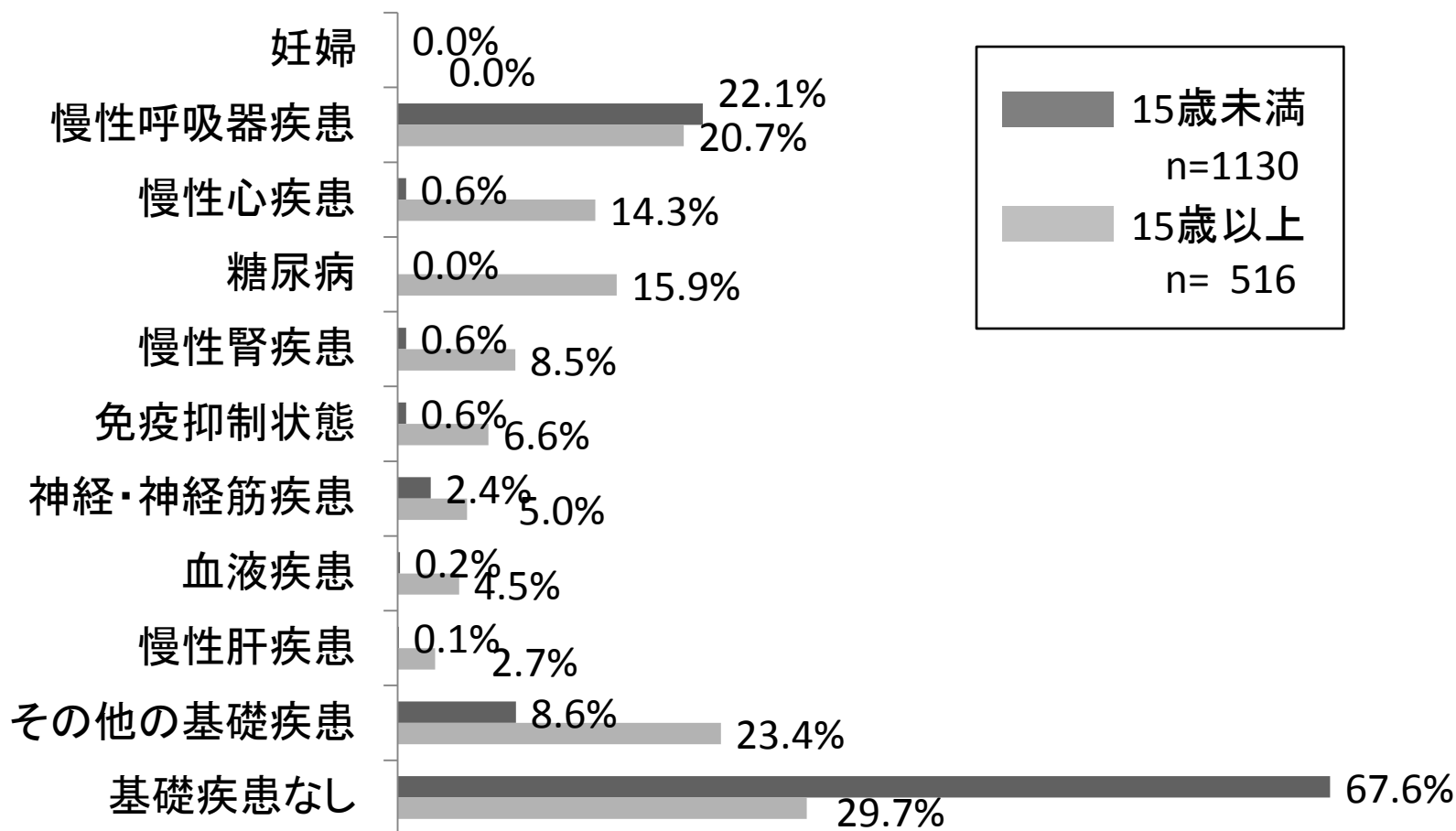
年齢階級別入院患者における疾患群別の基礎疾患保有率(重複あり)

平成22年3月23日の報告まで / 厚生労働省



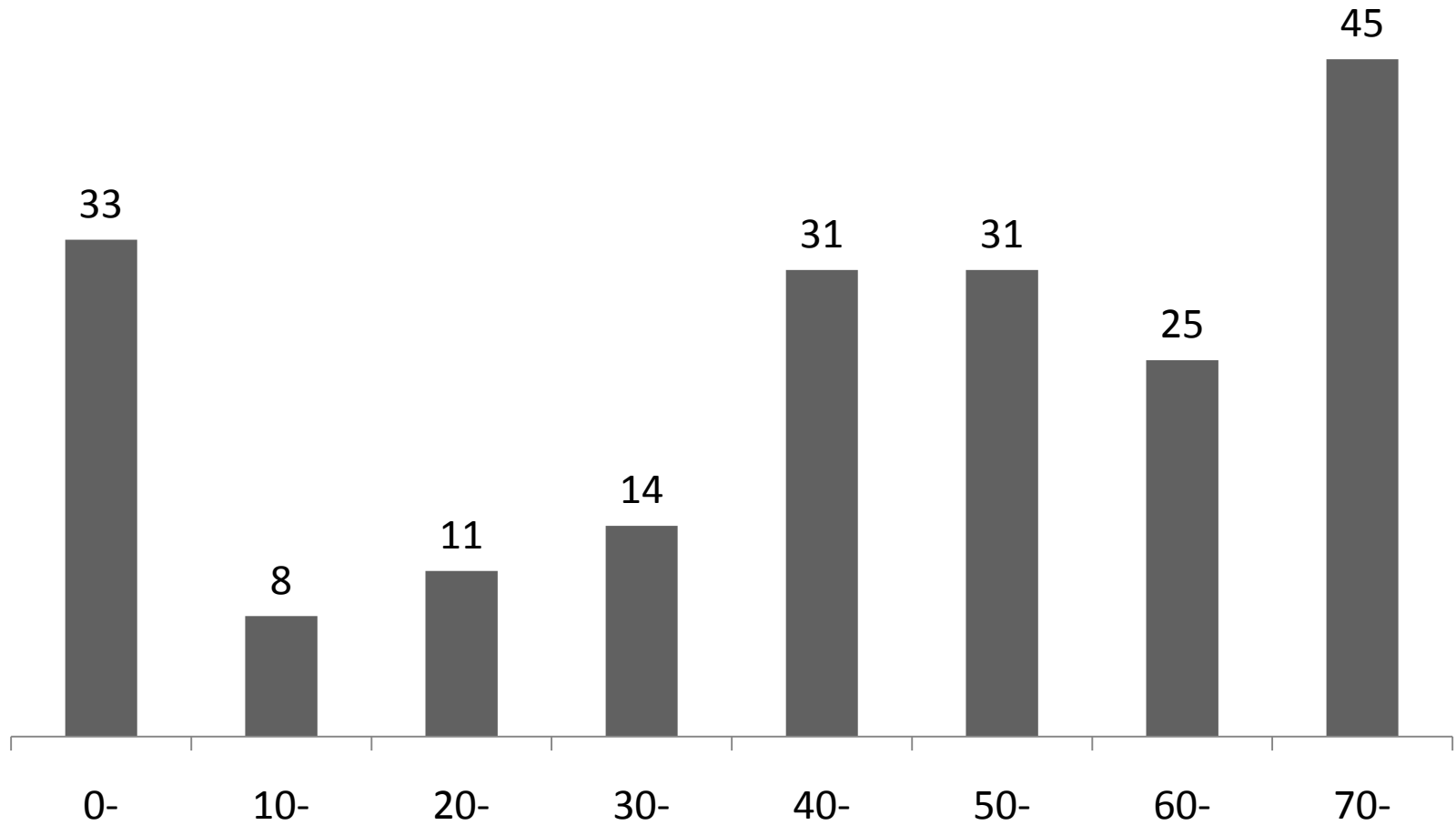
重症患者における疾患群別の 基礎疾患保有率(重複あり)

平成22年3月23日の報告まで / 厚生労働省



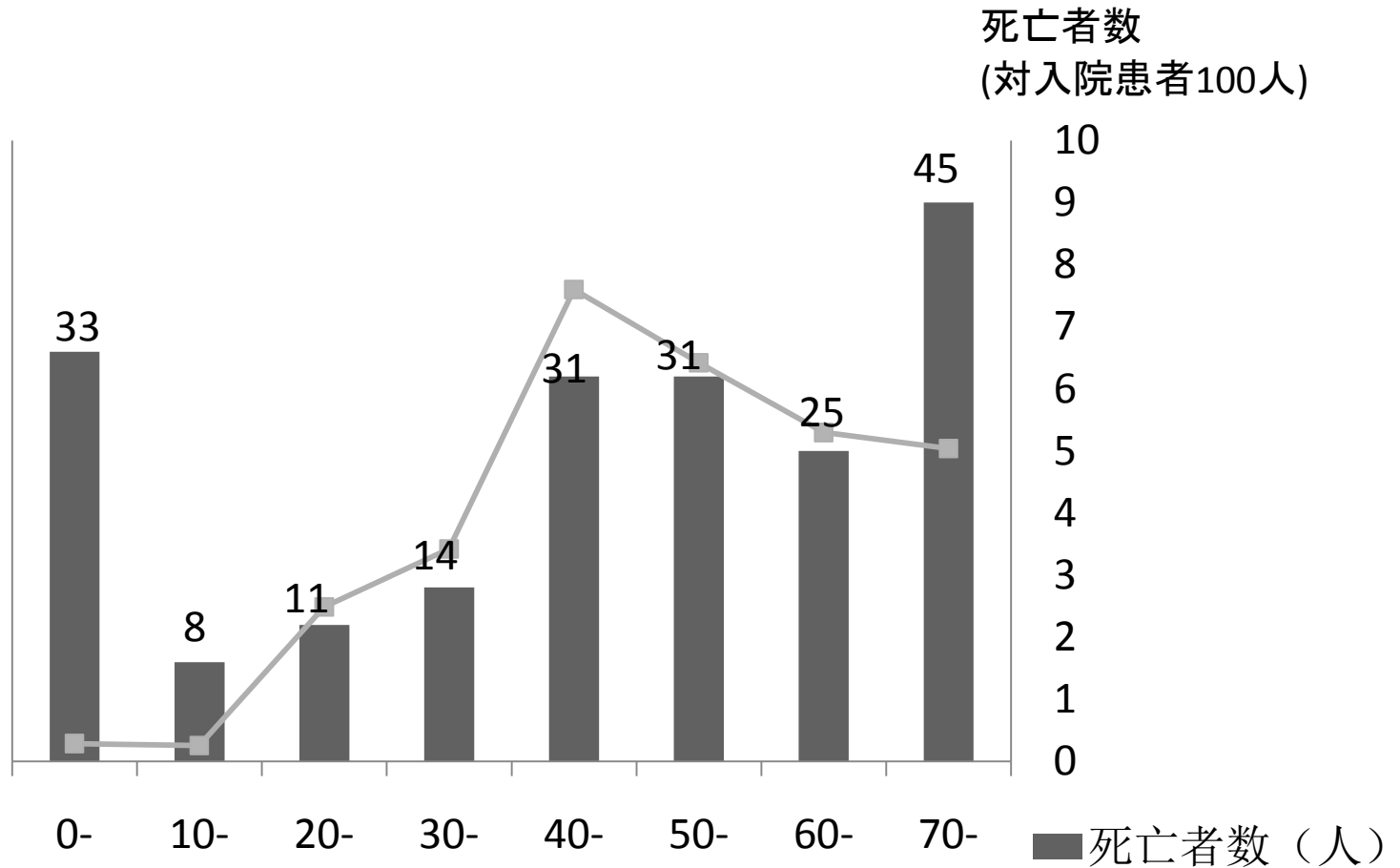
年齢階級別重症患者における疾患群別の基礎疾患保有率(重複あり)

平成22年3月23日の報告まで / 厚生労働省



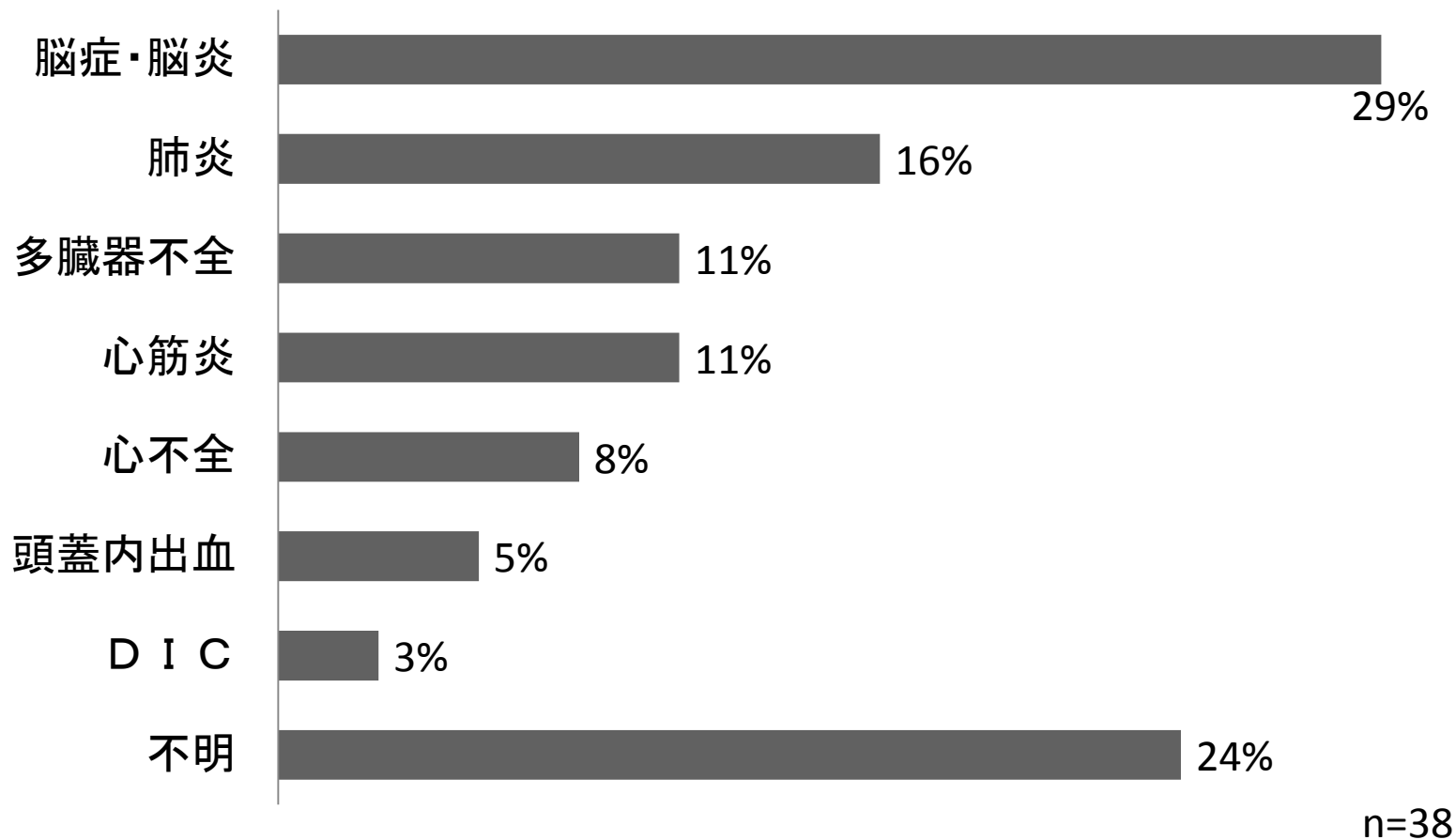
年齢階級別に見た死亡者数

平成22年3月23日の報告まで / 厚生労働省

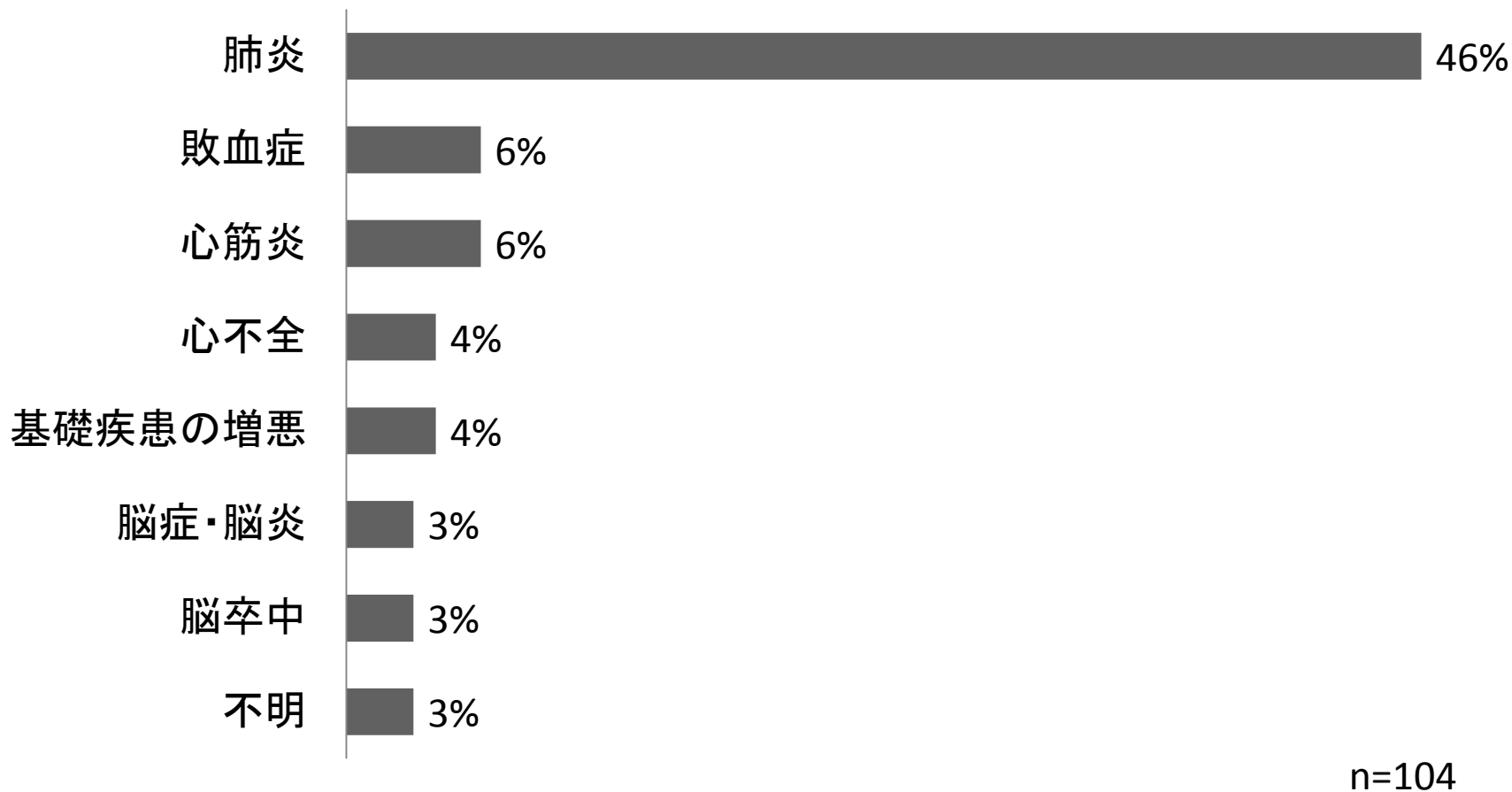


入院患者100人当たりの年齢階級別死亡数

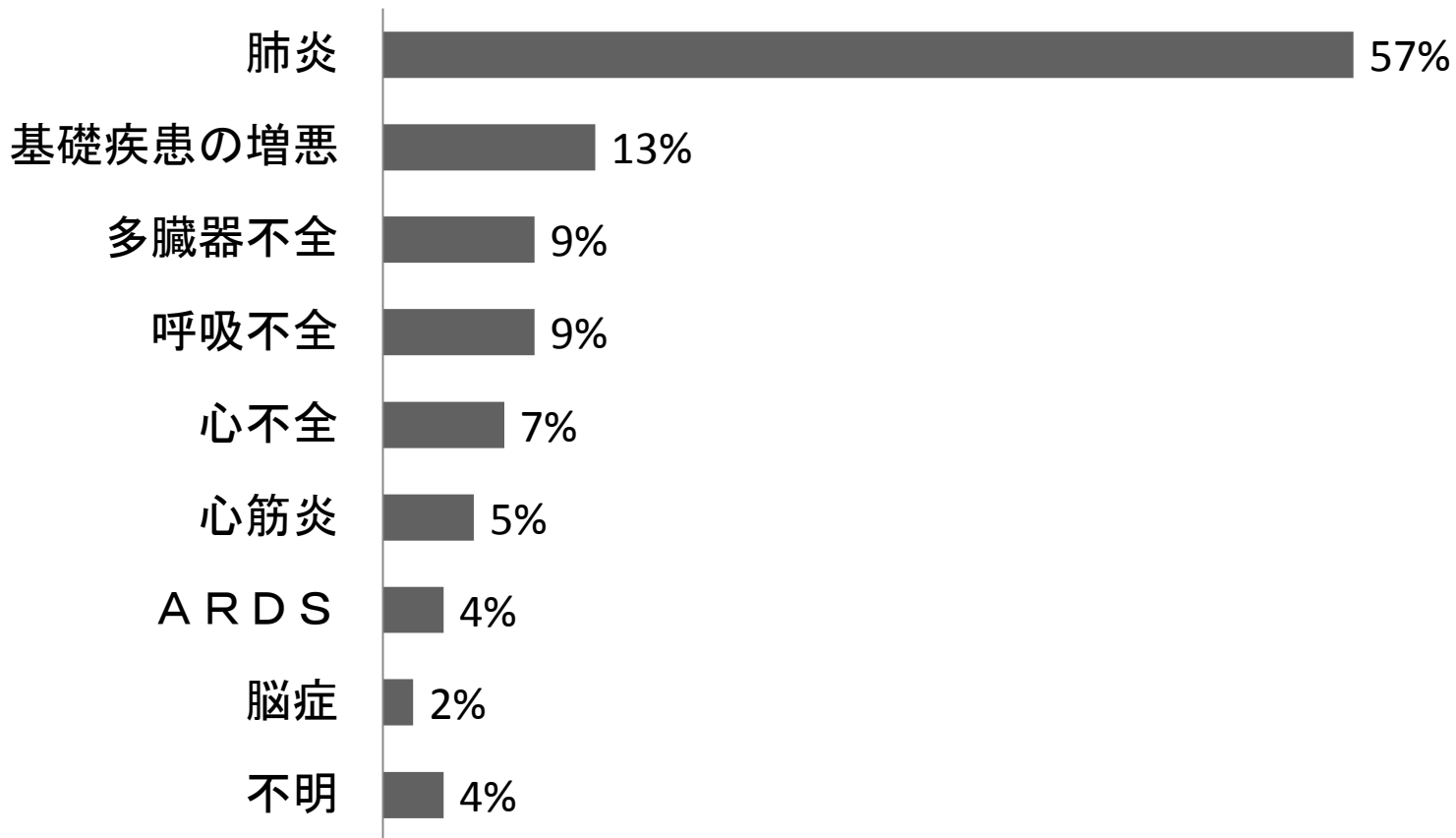
平成22年3月23日の報告まで / 厚生労働省



小児(15歳未満)における死因(重複あり)

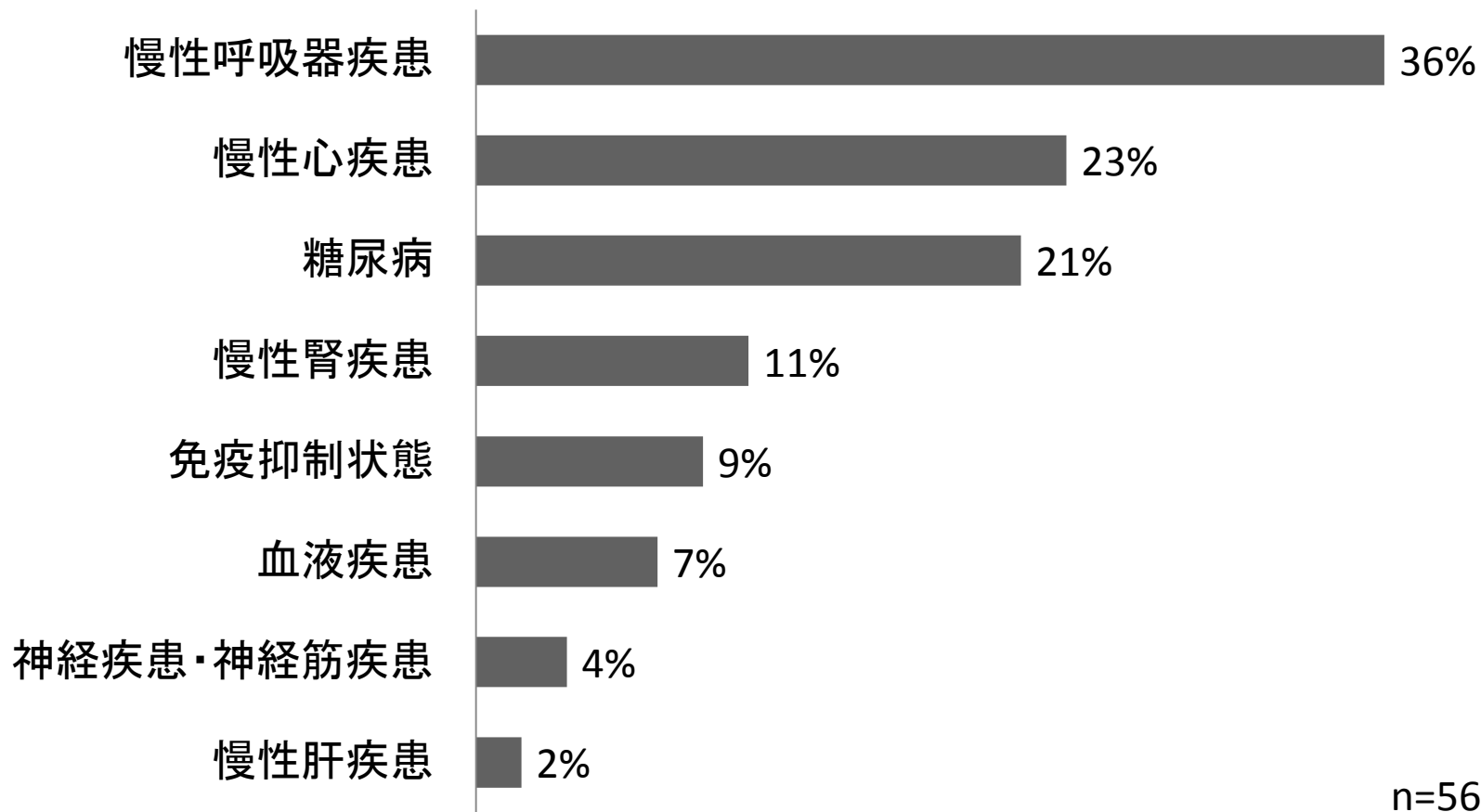


15歳以上65歳未満における死因(重複あり)

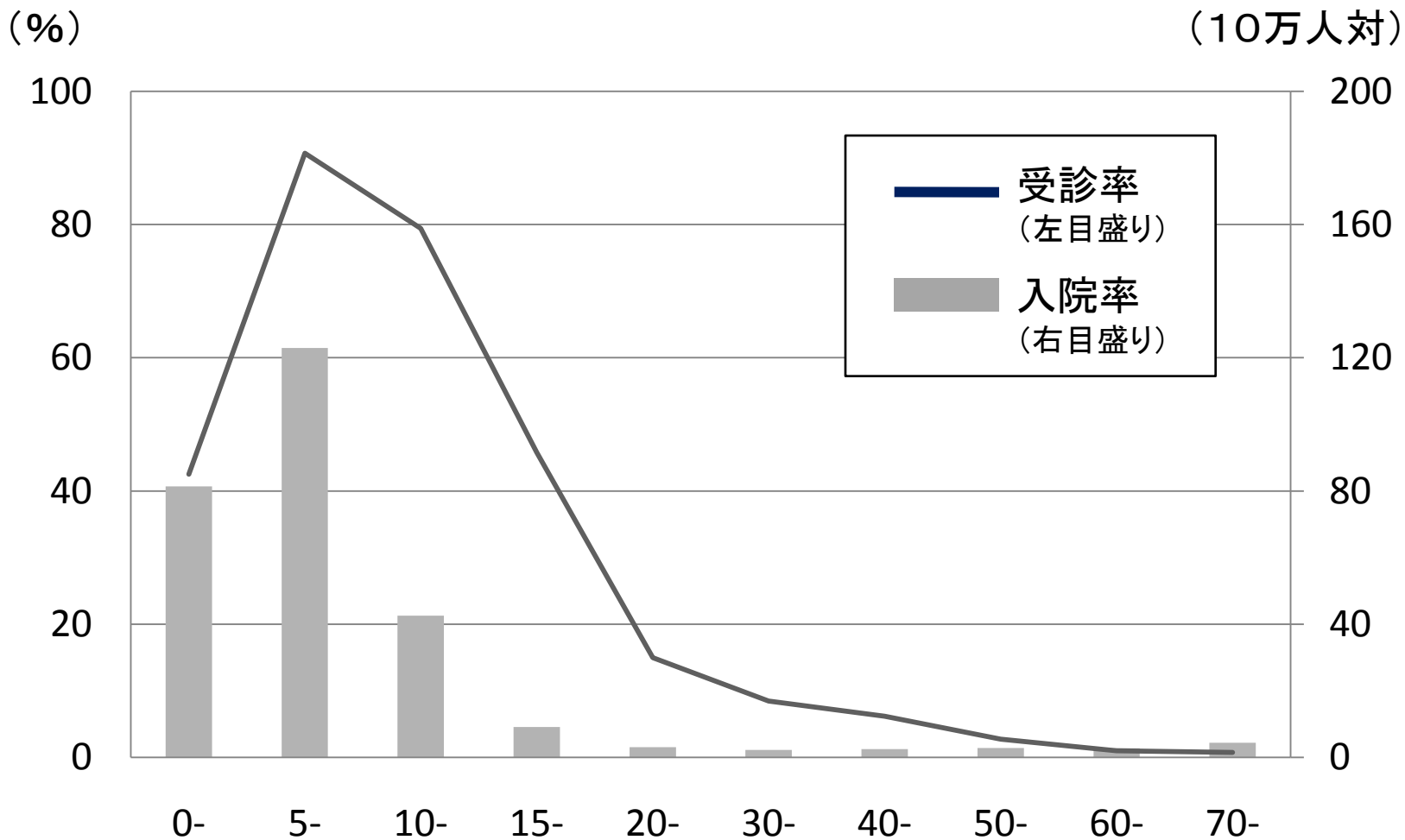


n=56

高齢者(65歳以上)における死因(重複あり)



高齢者(65歳以上)死亡例の基礎疾患(重複あり)

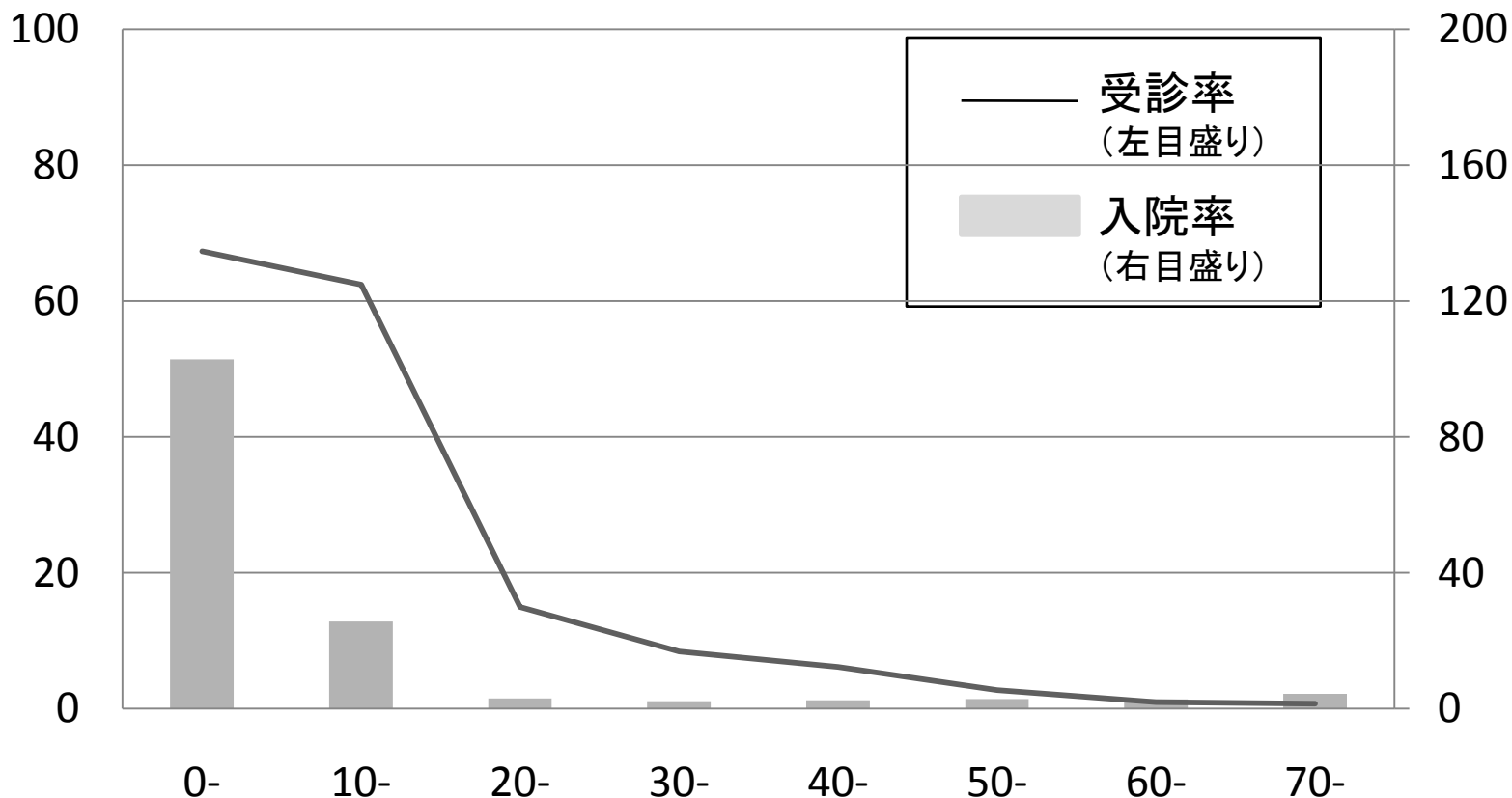


年齢階級別受診率及び入院率 (年齢階級別人口当たり)

平成21年8月3日から平成22年3月16日の報告まで / 厚生労働省

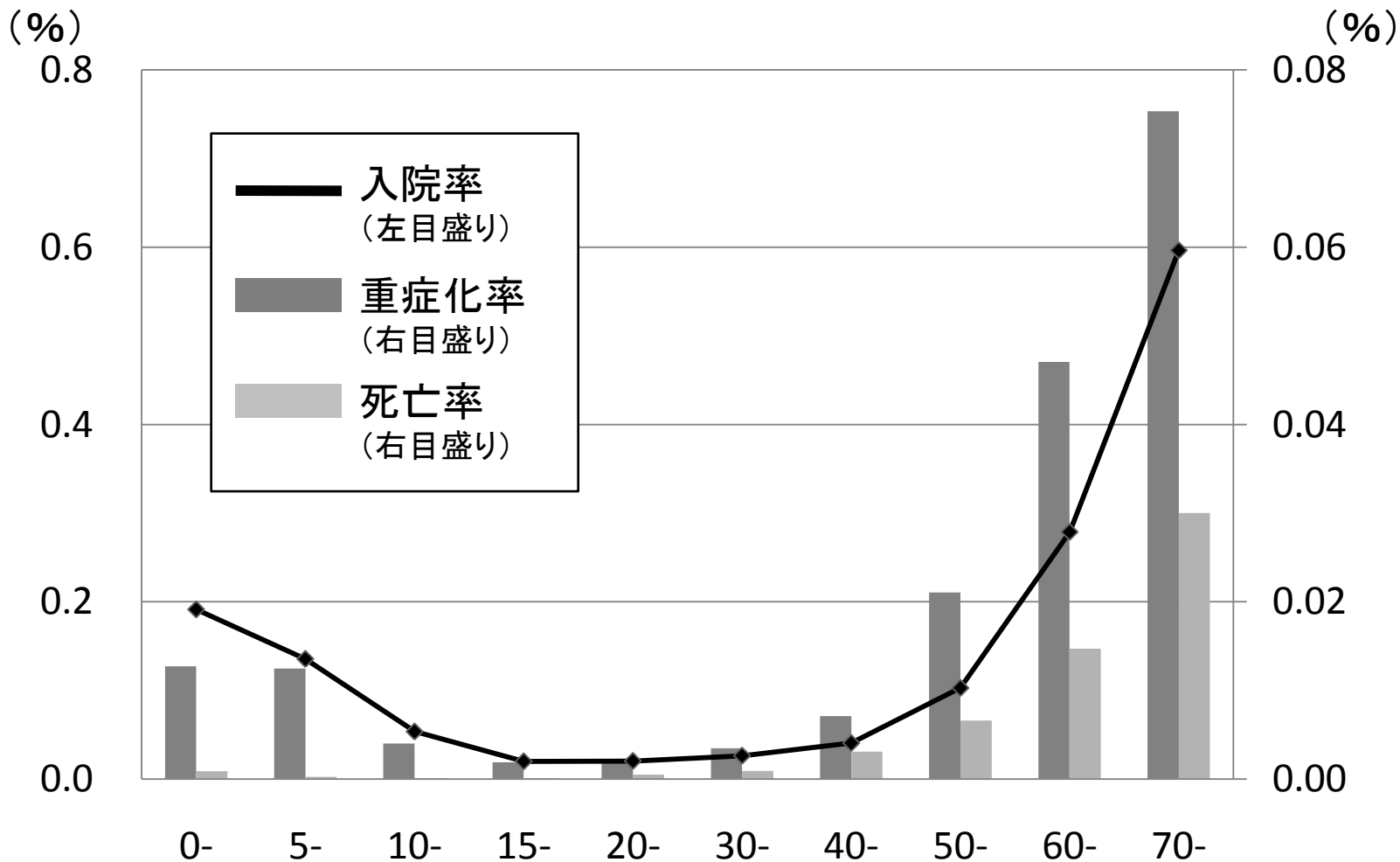
(%)

(10万人対)



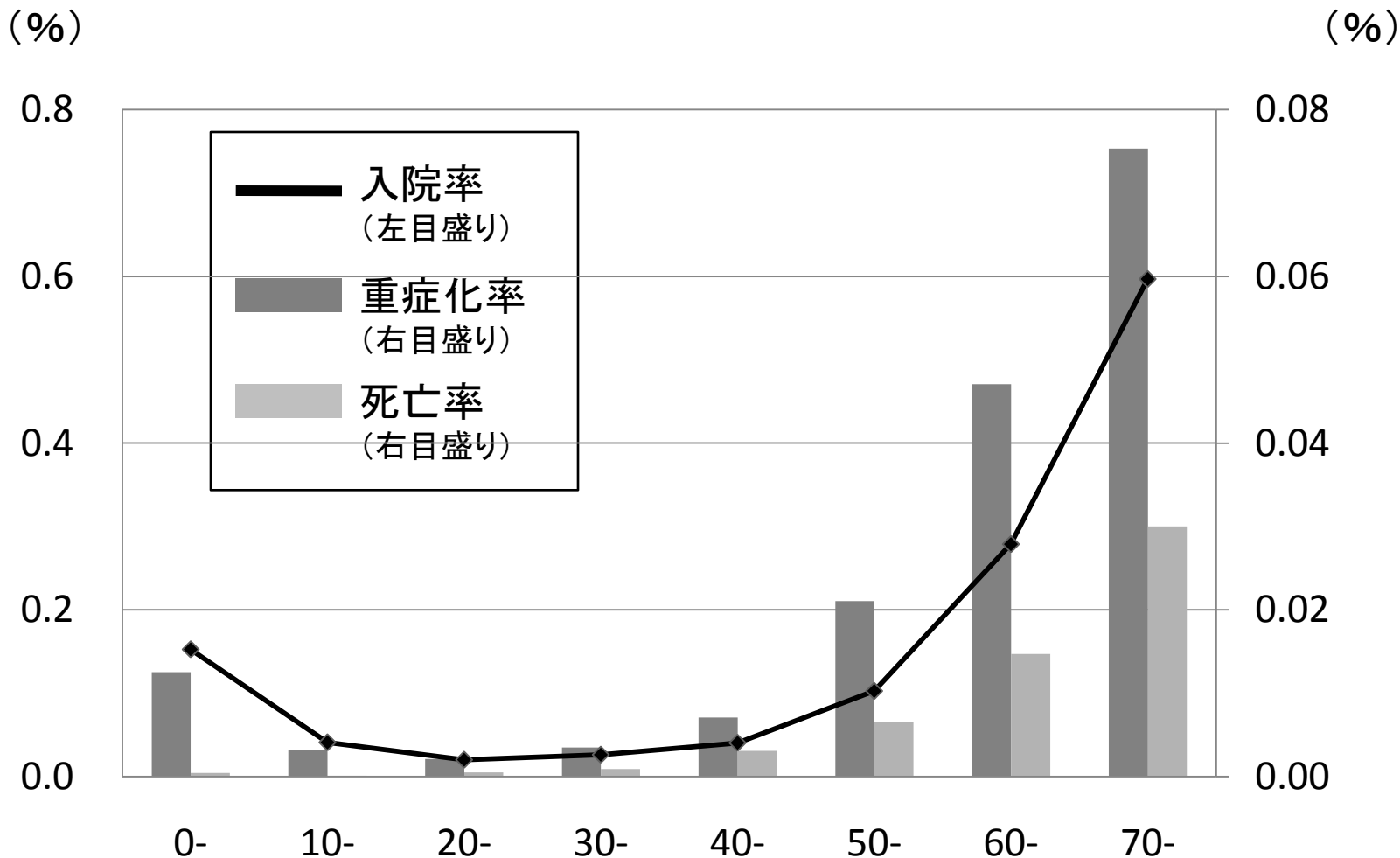
年齢階級別受診率及び入院率 (年齢階級別人口当たり)

平成21年8月3日から平成22年3月16日の報告まで / 厚生労働省



年齢階級別入院率、重症化率及び死亡率 (推定受診者100人当たり)

平成21年8月3日から平成22年3月16日の報告まで / 厚生労働省



年齢階級別入院率、重症化率及び死亡率 (推定受診者100人当たり)

平成21年8月3日から平成22年3月16日の報告まで / 厚生労働省