

# 最近の感染状況等について

# 新型コロナウイルス感染症の発生状況

【国内事例】括弧内は前日比

※令和2年12月21日24時時点

	PCR検査 実施人数(※3)	陽性者数	入院治療等を要する者		退院又は療養解除と なった者の数	死亡者数	確認中(※4)
				うち重症者			
国内事例(※1,※5) (チャーター便帰国 者を除く)	4,055,161 (+55,650)	198,864 (+1,776)※2	27,147 (+331)	620 (+17)※6	167,693 (+1,820)	2,943 (+44)	1,269 (-20)
空港検疫	383,283 (+4,556)※7	1,779 (+28)	144 (+19)	0	1,634 (+9)	1	0
チャーター便 帰国者事例	829	15	0	0	15	0	0
合計	4,439,273 (+60,206)	200,658 (+1,804)※2	27,291 (+350)	620 (+17)※6	169,342 (+1,829)	2,944 (+44)	1,269 (-20)

- ※1 チャーター便を除く国内事例については、令和2年5月8日公表分から(退院者及び死亡者については令和2年4月21日公表分から)、データソースを従来の厚生労働省が把握した個票を積み上げたものから、各自治体がウェブサイトで公表している数等を積み上げたものに変更した。
- ※2 新規陽性者数は、各自治体がプレスリリースしている個別の事例数(再陽性例を含む)を積み上げて算出したものであり、前日の総数からの増減とは異なる場合がある。
- ※3 一部自治体については件数を計上しているため、実際の人数より過大となっている。件数ベースでウェブ掲載している自治体については、前日比の算出にあたって件数ベースの差分としている。前日の検査実施人数が確認できない場合については最終公表時点の数値との差分を計上している。
- ※4 PCR検査陽性者数から入院治療等を要する者の数、退院又は療養解除となった者の数、死亡者の数を減じて厚生労働省において算出したもの。なお、療養解除後に再入院した者を陽性者数として改めて計上していない県があるため、合計は一致しない。
- ※5 国内事例には、空港検疫にて陽性が確認された事例を国内事例としても公表している自治体の当該事例数は含まれていない。
- ※6 一部の都道府県における重症者数については、都府県独自の基準に則って発表された数値を用いて計算しており、集中治療室(ICU)等での管理が必要な患者は含まれていない。
- ※7 空港検疫については、7月29日から順次、抗原定量検査を実施しているため、同検査の件数を含む。なお、空港検疫の検査実施人数等については、公表日の前日の0時時点で計上している。

【上陸前事例】括弧内は前日比

	PCR検査陽性者 ※【 】は無症状病原体保有者数	退院等している者	人工呼吸器又は集中治療室 に入院している者 ※4	死亡者
クルーズ船事例 (水際対策で確認) (3,711人) ※1	712 ※2 【331】	659 ※3	0 ※6	13 ※5

- ※1 那覇港出港時点の人数。うち日本国籍の者1,341人
- ※2 船会社の医療スタッフとして途中乗船し、PCR陽性となった1名は含めず、チャーター便で帰国した40名を含む。国内事例同様入院後に有症状となった者は無症状病原体保有者数から除いている。
- ※3 退院等している者659名のうち有症状364名、無症状295名。チャーター便で帰国した者を除く。
- ※4 37名が重症から軽～中等症へ改善(うち37名は退院)
- ※5 この他にチャーター便で帰国後、3月1日に死亡したとオーストラリア政府が発表した1名がいる。
- ※6 新型コロナウイルス関連疾患が軽快後、他疾患により重症の者が1名いる。

都道府県別新規陽性者数（報告日別）（空港検疫、チャーター便、クルーズ船案件を除く）

報告日	12月8日	12月9日	12月10日	12月11日	12月12日	12月13日	12月14日	12月15日	12月16日	12月17日	12月18日	12月19日	12月20日	12月21日	直近2週間の合計			増減率	直近1週間合計 (人口10万対)	全期間の 合計	
																12月8日から 12月14日まで	12月15日から 12月21日まで				
全 国	2,164	2,799	2,968	2,797	3,010	2,377	1,681	2,406	2,987	3,208	2,833	3,042	2,404	1,776	36,452	17,796	18,656	1.05	14.79	199,461	全 国
北 海 道	204	197	241	177	189	164	125	104	86	139	141	132	135	110	2,144	1,297	847	0.65	16.13	12,307	北 海 道
青 森	2	9	4	6	7	2	2	7	1	7	0	0	0	1	48	32	16	0.50	1.28	391	青 森
岩 手	4	1	5	22	43	7	4	9	3	9	0	3	5	1	116	86	30	0.35	2.44	336	岩 手
宮 城	17	43	38	46	35	29	16	37	45	54	16	47	33	6	462	224	238	1.06	10.32	1,783	宮 城
秋 田	0	0	0	0	2	2	0	0	0	0	0	1	0	0	5	4	1	0.25	0.10	95	秋 田
山 形	9	10	15	14	15	13	12	16	9	6	6	7	5	10	147	88	59	0.67	5.47	324	山 形
福 島	7	7	10	17	17	12	11	15	21	14	10	15	35	22	213	81	132	1.63	7.15	754	福 島
茨 城	34	14	19	24	38	14	25	18	23	28	17	19	16	16	305	168	137	0.82	4.79	2,149	茨 城
栃 木	17	18	22	17	21	10	10	35	23	30	21	13	20	17	274	115	159	1.38	8.22	1,040	栃 木
群 馬	32	49	44	46	40	40	31	25	63	48	48	30	36	17	549	282	267	0.95	13.75	1,950	群 馬
埼 玉	172	144	187	185	199	144	102	173	179	196	202	226	161	117	2,387	1,133	1,254	1.11	17.06	11,812	埼 玉
千 葉	80	92	151	117	121	111	80	119	123	149	150	130	119	117	1,659	752	907	1.21	14.49	9,180	千 葉
東 京	352	572	602	595	621	480	305	460	678	822	664	736	556	392	7,835	3,527	4,308	1.22	30.95	51,875	東 京
神 奈 川	152	245	214	285	223	231	121	226	287	319	295	315	239	188	3,340	1,471	1,869	1.27	20.32	17,052	神 奈 川
新 潟	4	6	5	6	10	10	8	6	4	3	7	7	5	3	84	49	35	0.71	1.57	446	新 潟
富 山	0	0	2	6	0	4	1	1	2	3	4	3	5	2	33	13	20	1.54	1.92	495	富 山
石 川	5	5	4	11	8	3	6	6	8	8	9	7	6	7	93	42	51	1.21	4.48	968	石 川
福 井	4	3	2	0	0	1	0	1	4	0	0	0	0	0	15	10	5	0.50	0.65	337	福 井
山 梨	2	6	3	6	5	0	3	5	4	4	6	11	4	0	59	25	34	1.36	4.19	491	山 梨
長 野	15	25	29	17	32	16	20	14	15	7	10	10	13	4	227	154	73	0.47	3.56	1,051	長 野
岐 阜	40	36	45	25	55	37	11	35	41	44	53	36	13	17	488	249	239	0.96	12.03	1,748	岐 阜
静 岡	20	38	45	25	38	34	27	24	31	37	24	30	15	13	401	227	174	0.77	4.77	2,388	静 岡
愛 知	199	245	242	196	206	181	114	216	248	238	219	300	90	92	2,786	1,383	1,403	1.01	18.58	14,238	愛 知
三 重	10	19	25	17	14	13	17	14	17	12	7	9	13	7	194	115	79	0.69	4.44	1,151	三 重
滋 賀	6	10	5	5	5	6	6	8	9	8	9	15	6	20	118	43	75	1.74	5.30	951	滋 賀
京 都	63	75	54	57	75	59	40	71	97	84	79	81	63	47	945	423	522	1.23	20.21	3,835	京 都
大 阪	258	427	415	357	429	308	185	306	396	351	309	311	250	180	4,482	2,379	2,103	0.88	23.87	27,281	大 阪
兵 庫	145	157	149	98	135	112	65	144	135	164	128	127	104	44	1,707	861	846	0.98	15.48	8,264	兵 庫
奈 良	21	33	24	22	32	25	18	18	25	21	23	28	25	31	346	175	171	0.98	12.86	1,661	奈 良
和 歌 山	9	12	10	7	6	3	3	5	6	2	2	1	5	4	75	50	25	0.50	2.70	585	和 歌 山
鳥 取	1	1	0	0	0	0	1	0	0	0	0	1	0	1	5	3	2	0.67	0.36	71	鳥 取
島 根	0	0	7	0	0	1	2	0	2	4	4	1	2	0	23	10	13	1.30	1.93	181	島 根
岡 山	12	11	13	16	22	38	27	21	32	27	26	60	111	29	445	139	306	2.20	16.19	1,111	岡 山
広 島	48	75	71	114	104	77	107	74	88	141	83	91	98	80	1,251	596	655	1.10	23.36	2,379	広 島
山 口	4	4	5	2	4	2	2	3	1	4	8	5	6	4	54	23	31	1.35	2.28	469	山 口
徳 島	2	0	0	0	0	0	0	0	1	0	0	1	2	1	7	2	5	2.50	0.69	192	徳 島
香 川	17	4	3	0	1	0	0	1	4	1	0	0	2	1	34	25	9	0.36	0.94	209	香 川
愛 媛	3	1	1	2	1	1	3	7	2	2	0	1	0	26	11	15	1.36	1.12	376	愛 媛	
高 知	17	18	20	11	27	18	11	36	28	23	10	13	23	17	272	122	150	1.23	21.49	518	高 知
福 岡	85	54	79	122	86	71	58	69	141	108	139	134	98	93	1,337	555	782	1.41	15.32	7,464	福 岡
佐 賀	6	7	13	4	7	2	4	6	8	5	2	4	0	2	70	43	27	0.63	3.31	411	佐 賀
長 崎	1	1	12	7	11	13	7	10	7	7	18	7	23	19	143	52	91	1.75	6.86	419	長 崎
熊 本	27	16	28	24	32	30	29	32	25	34	29	30	21	14	371	186	185	0.99	10.58	1,471	熊 本
大 分	10	21	25	26	18	8	6	12	9	13	3	7	8	2	168	114	54	0.47	4.76	576	大 分
宮 崎	3	5	5	5	7	15	6	7	6	10	12	11	8	3	103	46	57	1.24	5.31	668	宮 崎
鹿 児 島	18	40	30	25	17	10	14	12	9	4	6	7	2	4	198	154	44	0.29	2.75	881	鹿 児 島
沖 縄	27	43	45	33	51	20	38	2	36	18	32	20	22	21	408	257	151	0.59	10.39	4,996	沖 縄
その他 <sup>(※2)</sup>	0	0	0	0	0	0	0	0	0	0	0	0	0	0	0	0	0	-	-	149	その他 <sup>(※2)</sup>

※1 過去分の報告があった県については、報告日別に過去に遡って計上した

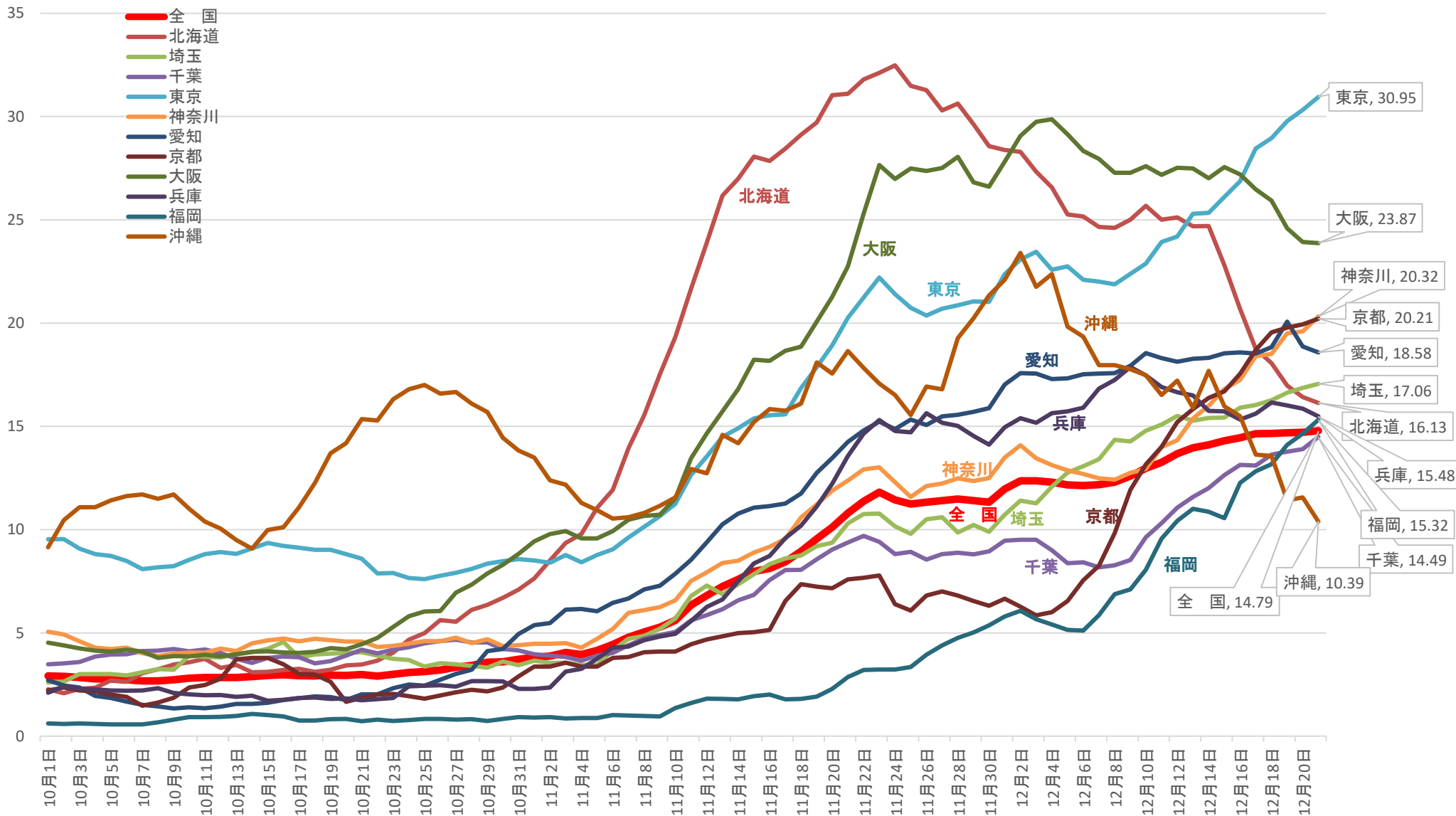
※2 その他は、長崎県のクルーズ船における陽性者数

※3 人口10万対の人数は、令和元年10月1日現在の都道府県別推計人口（総務省）により算出している

増減率が1より大きく、直近1週間合計が1以上の都道府県数	感染者数ゼロの都道府県数
22	0

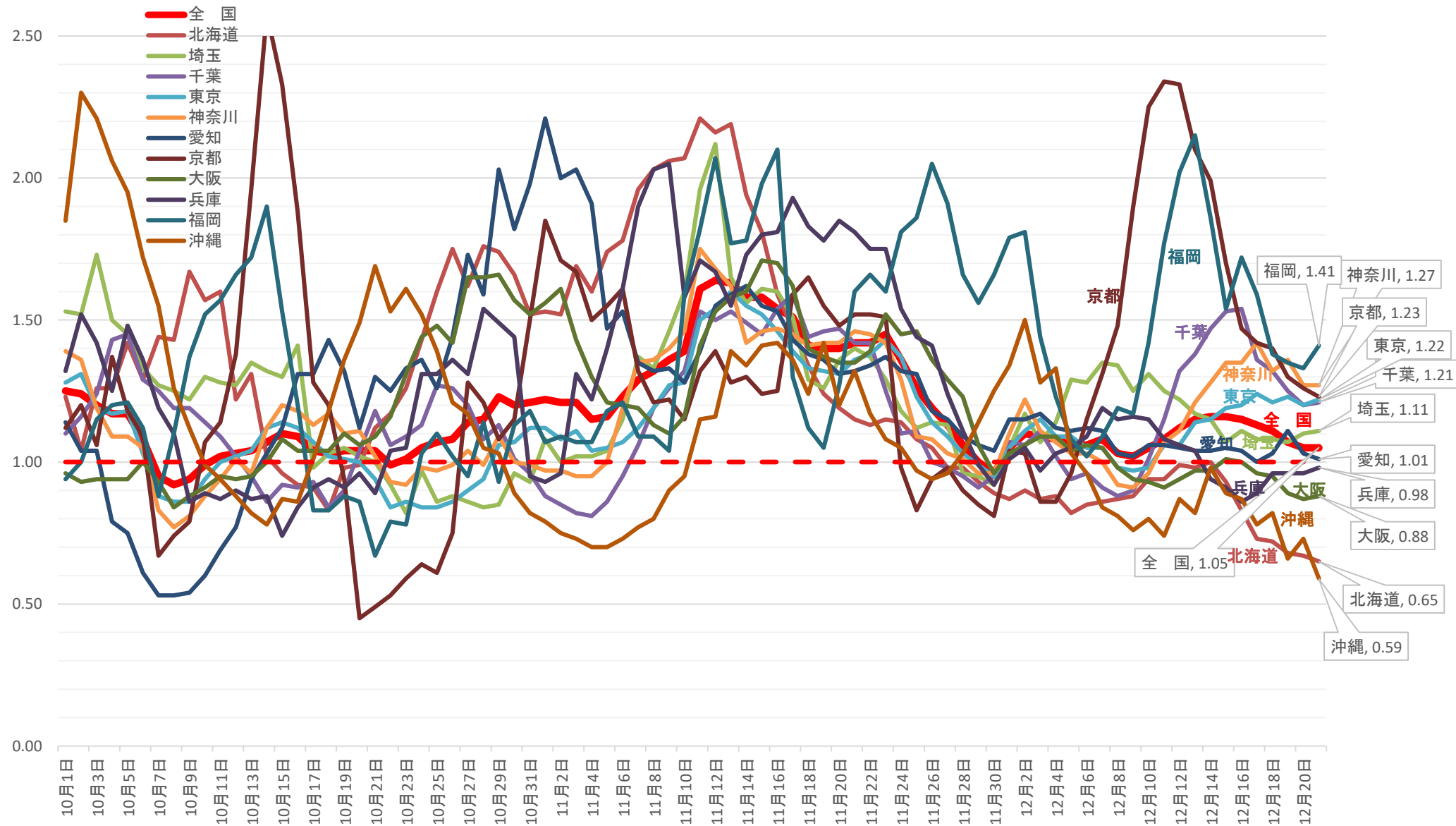
# 新規感染者数(1週間移動平均)の推移(対人口10万人) 10/1 ~ 12/21

(人)



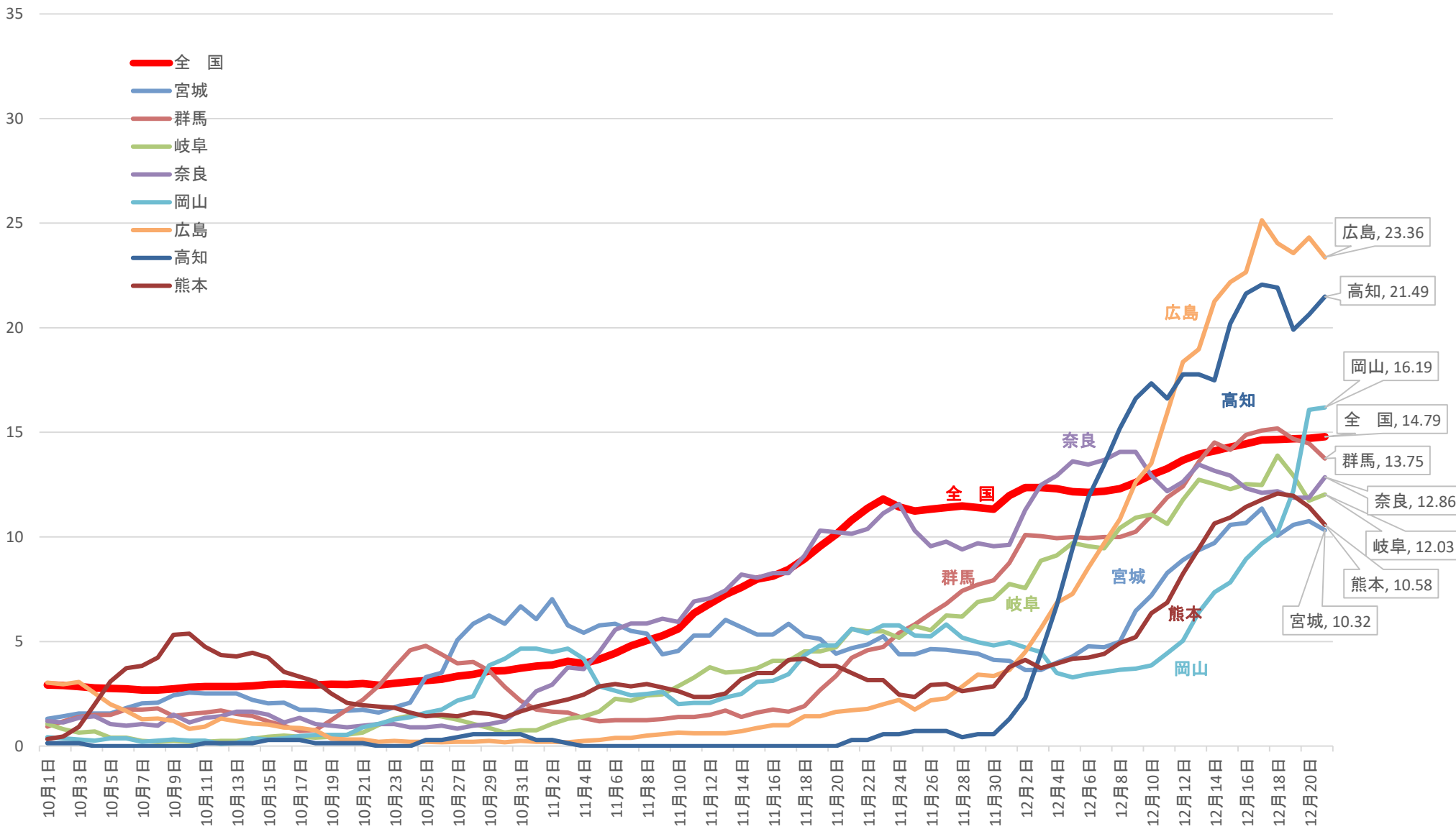
※ 人口10万対の人数は、令和元年10月1日現在の都道府県別推計人口(総務省)により算出している

# 新規感染者数（1週間移動平均）の1週間前との増減比 10/1 ~ 12/21



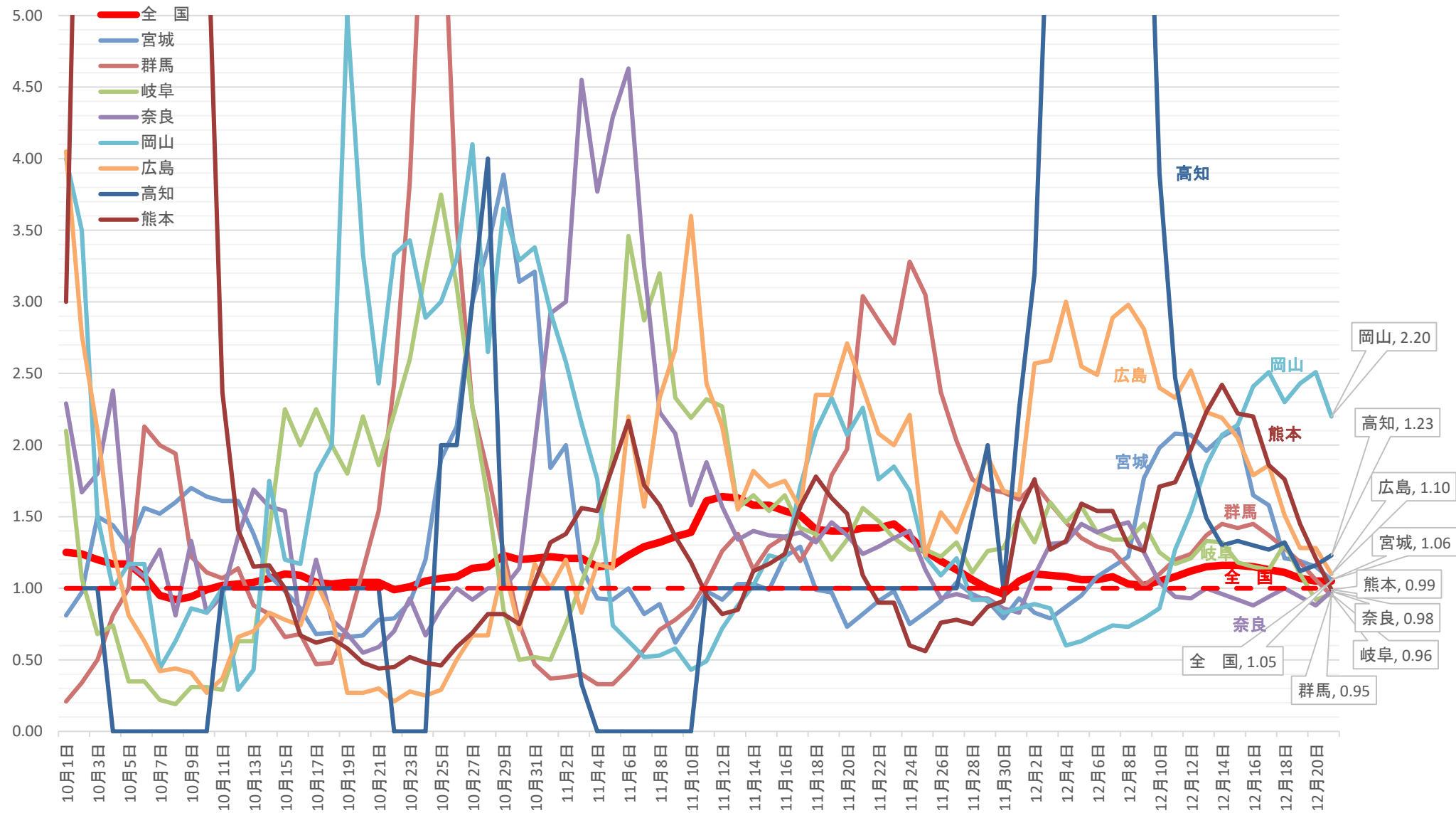
# 新規感染者数(1週間移動平均)の推移 (対人口10万人) 10/1 ~ 12/21

(人)



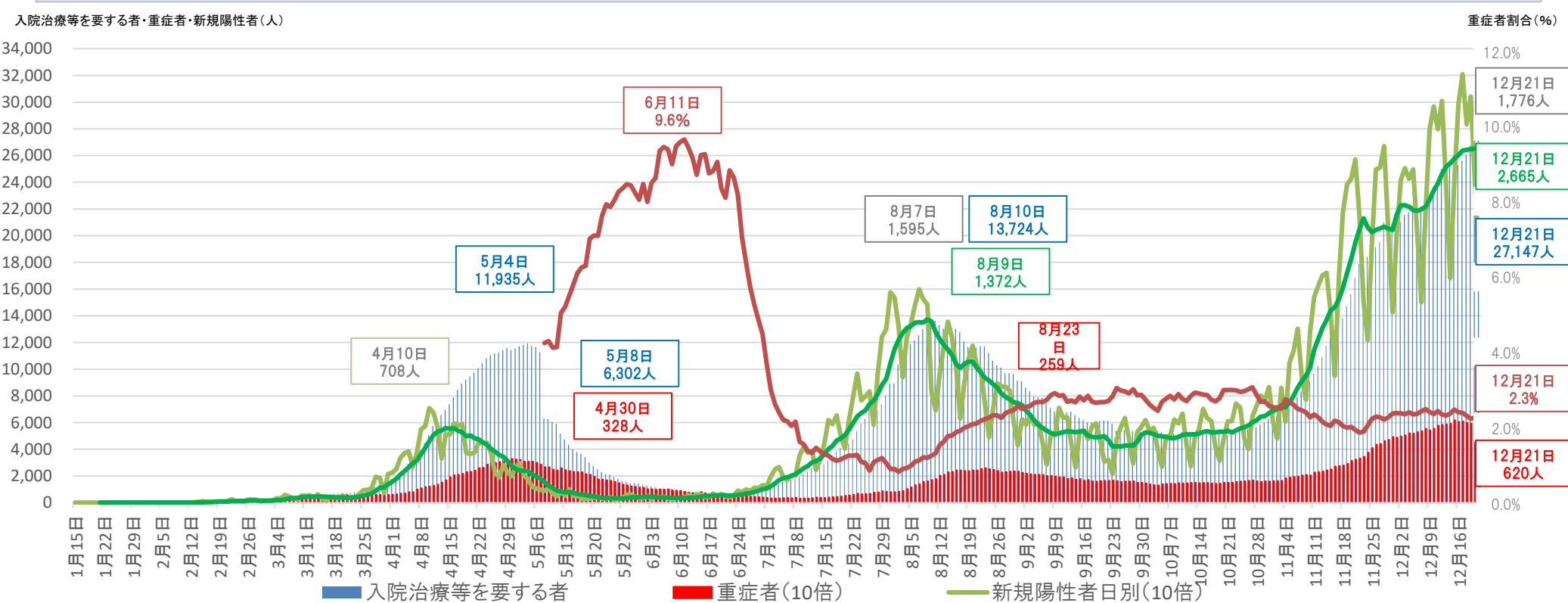
※ 人口10万対の人数は、令和元年10月1日現在の都道府県別推計人口(総務省)により算出している

# 新規感染者数（1週間移動平均）の1週間前との増減比 10/1～12/21



※増減比は、前週感染者数が0だった場合、比率計算できないため、「1」で表示

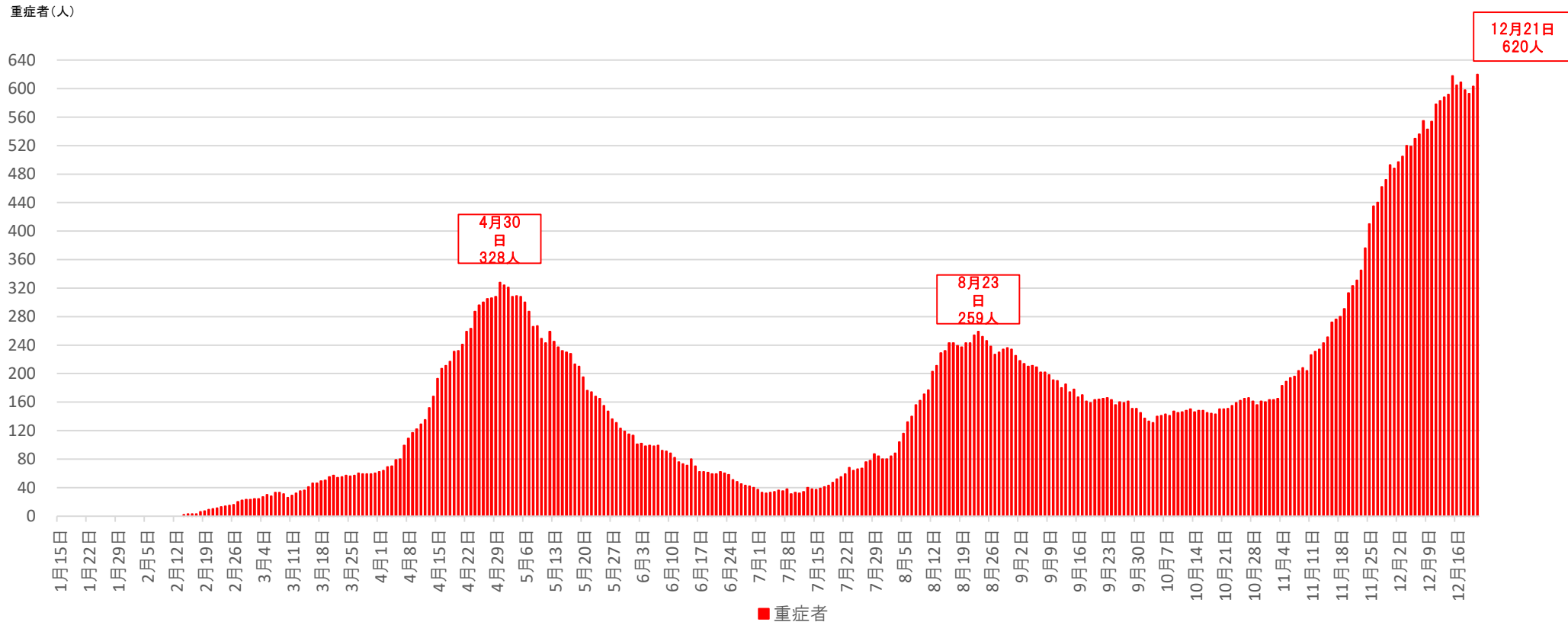
# 入院治療等を要する者・重症者・新規陽性者数等の推移



- ※1 チャーター便を除く国内事例。令和2年5月8日公表分から、データソースを従来の厚生労働省が把握した個票を積み上げたものから、各自治体がウェブサイトで公表している数等を積み上げたものに変更した。
- ※2 重症者割合は、集計方法を変更した5月8日から算出している。重症者割合は「入院治療等を要する者」に占める重症者の割合。
- ※3 入院治療等を要する者・重症者と新規陽性者は表示上のスケールが異なるので(新規陽性者及び重症者数は10倍に拡大して表示)、比較の場合には留意が必要。
- ※4 一部の都道府県においては、重症者数については、都道府県独自の基準に則って発表された数値を用いて計算しており、集中治療室(ICU)等での管理が必要な患者は含まれていない。



# 重症者等の推移

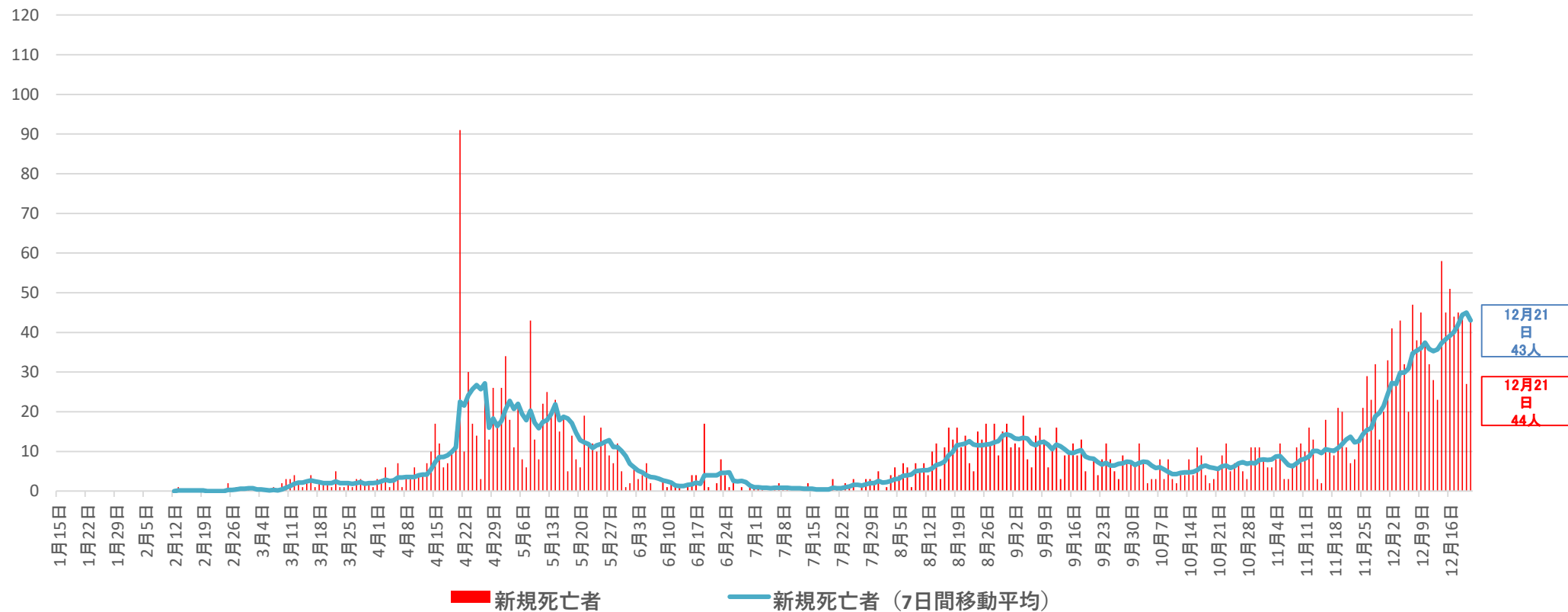


※1 チャーター便を除く国内事例。令和2年5月8日公表分から、データソースを従来の厚生労働省が把握した個票を積み上げたものから、各自治体がウェブサイトで公表している数等を積み上げたものに変更した。

※2 一部の都道府県においては、重症者数については、都道府県独自の基準に則って発表された数値を用いて計算しており、集中治療室(ICU)等での管理が必要な患者は含まれていない。

# 新規死亡者の推移

新規死亡者(人)



12月21日  
43人

12月21日  
44人

※ チャーター便を除く国内事例。令和2年4月21日公表分から、データソースを従来の厚生労働省が把握した個票を積み上げたものから、各自治体がウェブサイトで公表している数等を積み上げたものに変更した。

# 直近の医療提供体制と自治体の対応

## <医療提供体制について>

- 各地域における医療提供体制の確保については、11月以降で感染の増加傾向が強まっていることを踏まえ、厚生労働省が11月22日に発出した事務連絡によって、以下の対応等の徹底を要請している。
  - 病床・宿泊療養施設確保計画に従って現在確保すべき病床等を着実に確保するとともに、感染状況の動向も踏まえつつ、フェーズの移行が速やかに行われるよう、早め早めの準備を行うこと。
  - 病床確保や入院調整に最大限努力したうえで、なお病床がひっ迫する場合には、入院勧告等ができる者のうち、医師が入院の必要がないと判断し、かつ、宿泊療養施設(適切な場合は自宅療養)において丁寧な健康観察を行うことができる場合には、そのような取扱いとして差し支えないこと。

## <感染拡大している都道府県における対応について>

(※入院患者・重症者の使用率は12月20日時点、宿泊施設の使用率は12月15日時点の数値)

	入院患者の 病床使用率(※1)	うち重症者(※2)の 病床使用率(※1)	宿泊施設の 使用率(※1)	備考
北海道	53.5% (968/1811)	19.2% (35/182)	27.2% (452/1660)	○ 宿泊療養施設は、現在札幌市で1270室、全道で1660室確保し運用中。
埼玉	55.31% (672/1215)	30.77% (40/130)	15.7% (212/1351)	○ 11/30にフェーズⅣ(1400床)に移行。 ○ 宿泊療養施設は、現在585室が稼働中。
千葉	31.39% (360/1147)	16.83% (17/101)	34.8% (247/710)	○ 11/27にフェーズⅢ(750床 うち重症70床)に移行。 ○ 宿泊療養施設は、現在710室が稼働中。
東京	52.7% (2107/4000)	13.2% (66/500)	39.7% (938/2360)	○ 12/10に3000床(うち重症200床)を確保。 ◎ 宿泊療養施設の利用対象の範囲を基礎疾患のない65歳以上70歳未満にも拡大。 ○ 宿泊療養施設は、現在2360室が稼働中。 ○ 12/16に4000床(うち重症250床)の確保を医療機関に要請。
神奈川	25.99% (504/1939)	25.50% (51/200)	28.4% (322/1134)	◎ 11/27に入院基準について年齢や基礎疾患などを点数化して重症化しやすい患者を優先して入院させる方針を示し、12月7日から運用開始。 ○ 宿泊療養施設は、現在887室が稼働中。
愛知	56.9% (531/934)	34.0% (35/103)	21.2% (275/1300)	○ 11/20に重点医療機関に対して確保病床における確実な受入を依頼し、11/30に知事から県内各市に市立病院における確保病床における確実な受入を依頼。 ○ 宿泊療養施設は、現在926室が稼働中。 ○ 12/18に重症者向けの病床を70床から新たに33床確保し、103床
大阪	71.3% (1064/1492)	66.9% (158/236)	39.2% (791/2019)	○ 11/18に最終フェーズに引き上げた上で、高齢者等でも無症状・軽症の場合は、保健所が医師と協議した上で宿泊療養を可能とすること等を決定。 ○ 11/20に1615床(うち重症215床)の確保を医療機関に要請。 ○ 宿泊療養施設は、現在2019室が稼働中。
兵庫	72.1% (484/671)	40.0% (44/110)	25.0% (247/988)	○ 11/18に最終フェーズに引き上げた上で、病床の追加確保を医療機関に協力要請。11/26にさらに100床程度(計750床程度)まで引き上げることを医療機関に協力要請。 ○ 宿泊療養施設は、現在988室が稼働中。

※1 最終フェーズにおける確保病床・確保居室に占める入院又は療養を必要とする者の割合

※2 東京都と大阪府は、重症者数について、都道府県独自の基準に則って発表された数値を用いて計算しており、集中治療室(ICU)等での管理が必要な患者は含まれていない。