

第101回（令和4年10月5日） 新型コロナウイルス感染症対策 アドバイザリーボード	資料3-4
西田先生提出資料	

# 都内主要繁華街における 滞留人口モニタリング

東京都医学総合研究所  
社会健康医学研究センター

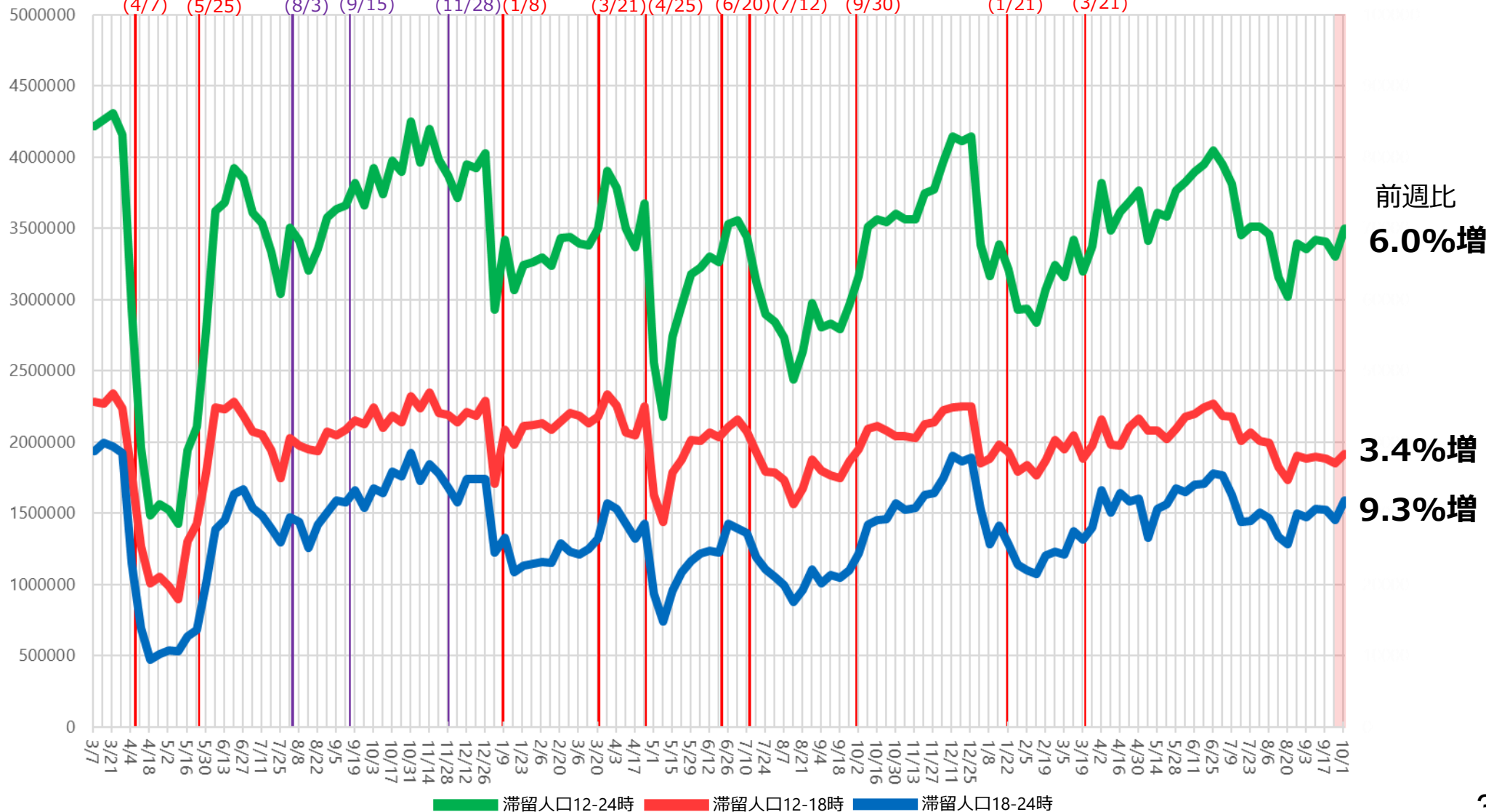
# 東京都内・主要繁華街 滞留人口モニタリング (10月1日までのデータ分析：要点)

## 【直近の繁華街滞留人口の状況】

- 夜間滞留人口（18-24時）：前週より大幅に増加（前週比：9.3%増）。深夜帯の滞留人口は小幅な増加にとどまっているものの、20-22時の夜間滞留人口の増加が目立っている。
- 昼間滞留人口：前週より増加（前週比：3.4%増）。前回重点措置中の比較的低い水準を維持。
- 夜間滞留人口・世代別占有率：世代別占有率は、中高年層で増加。
- 繁華街別夜間滞留人口：銀座・六本木・新宿二丁目で増加。上野・渋谷・池袋・歌舞伎町では減少。

# 時間帯別主要繁華街滞留人口の推移：東京（2020年3月7日～2022年10月1日）

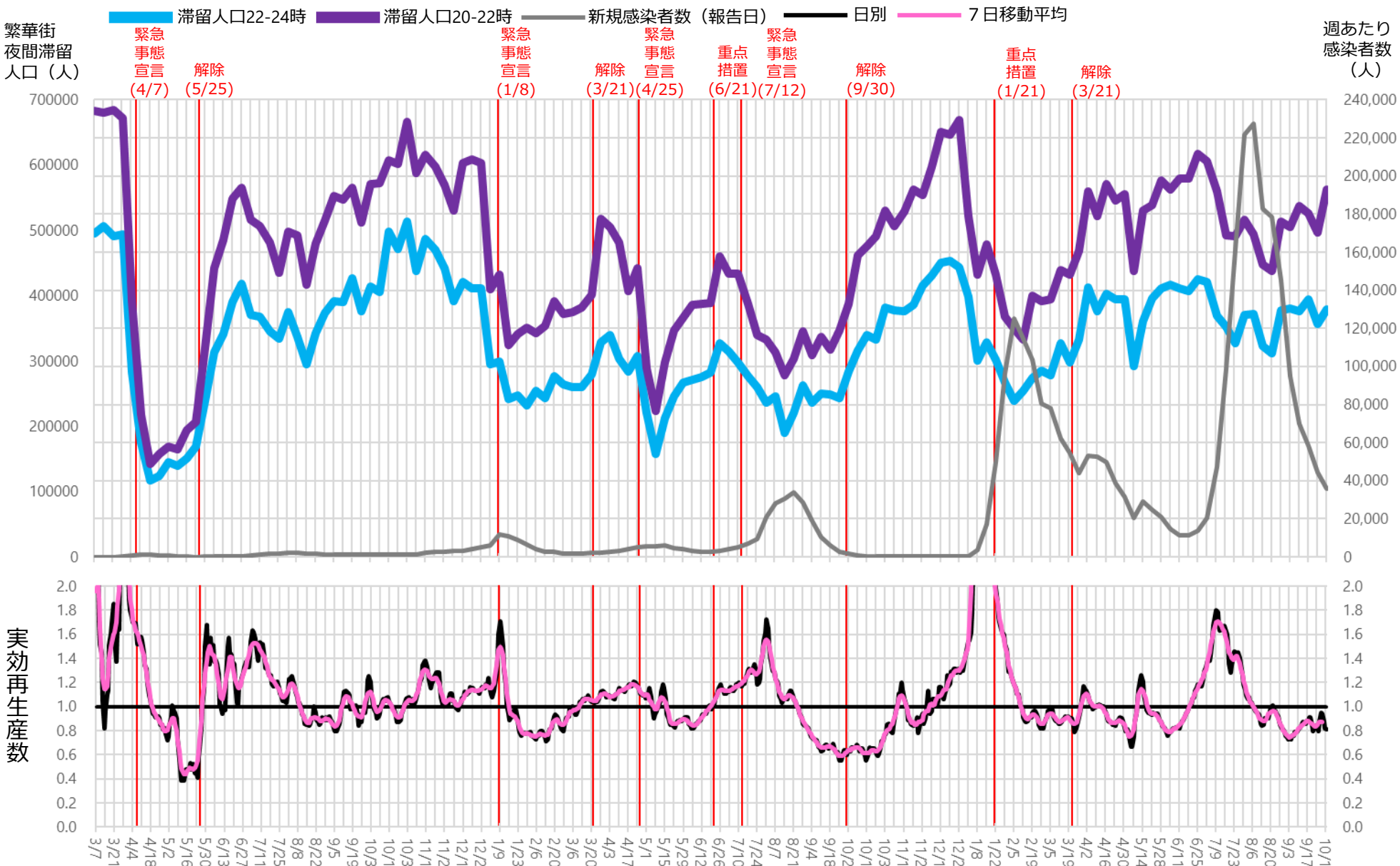
繁華街  
滞留  
人口  
(人)



※対象繁華街は歌舞伎町・銀座コリドー街・渋谷センター街・上野仲町通り・新宿二丁目・池袋・六本木

LocationMind xPop © LocationMind Inc.

# 主要繁華街夜間滞留人口の推移と実効再生産数：東京（2020年3月1日～2022年10月1日）



※対象繁華街は歌舞伎町・銀座コリドー街・渋谷センター街・上野仲町通り・新宿二丁目・池袋・六本木

LocationMind xPop © LocationMind Inc.

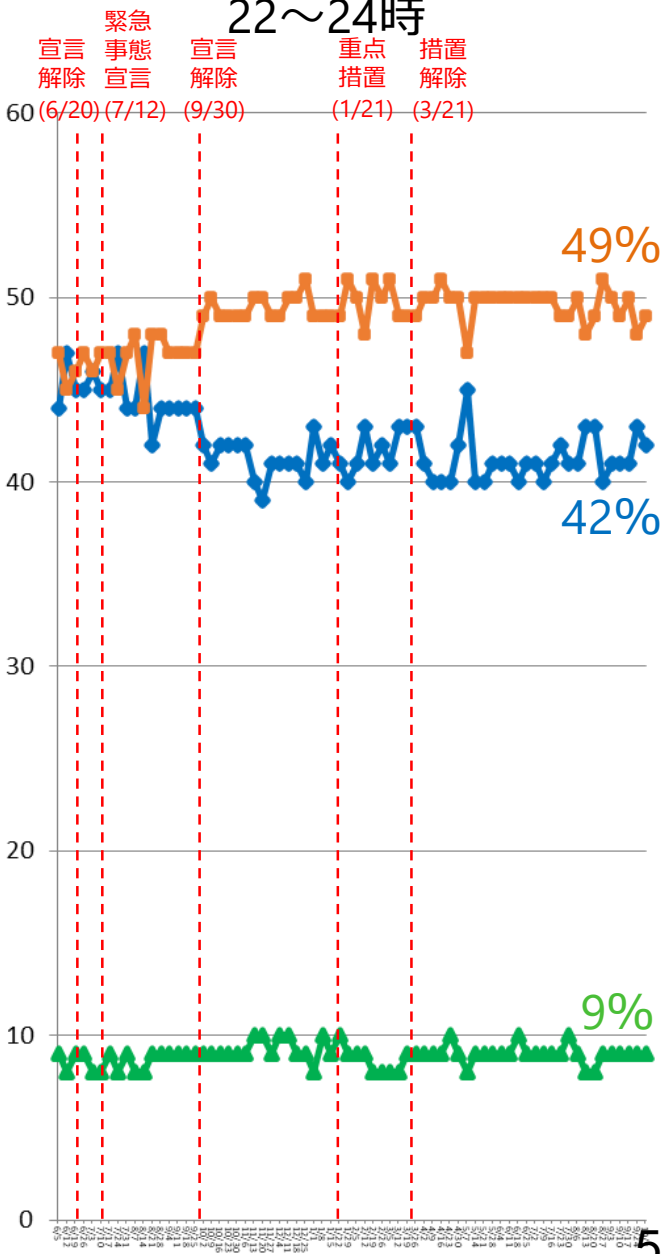
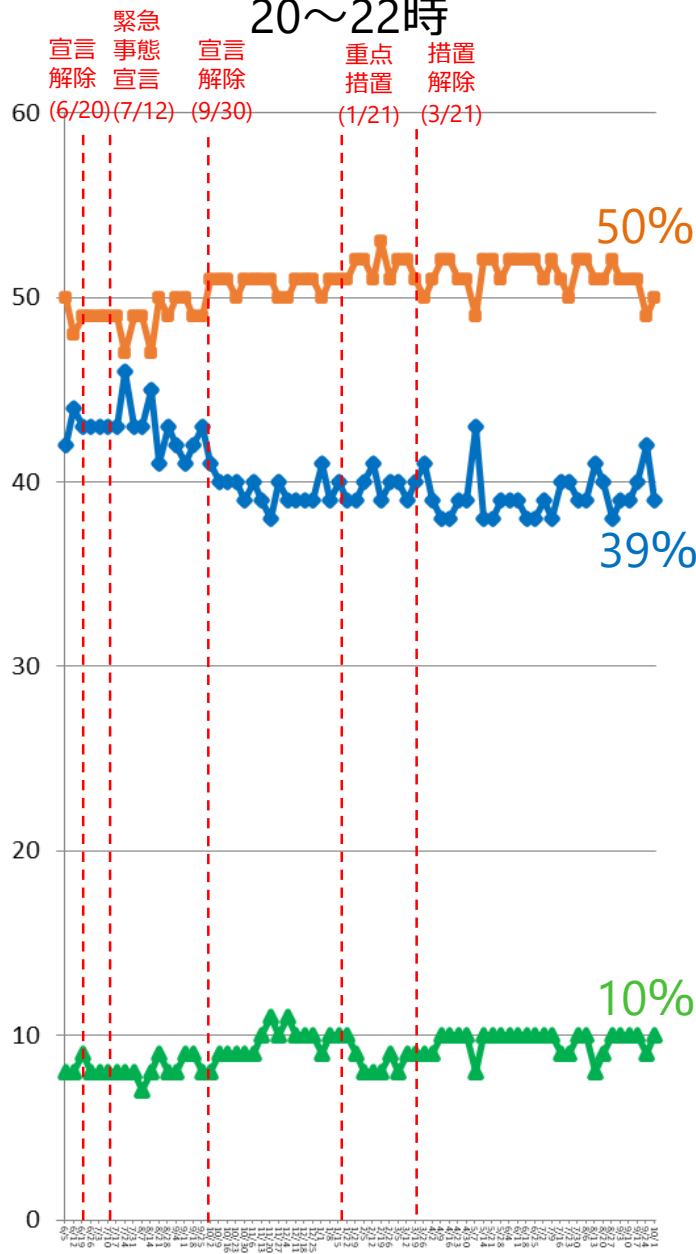
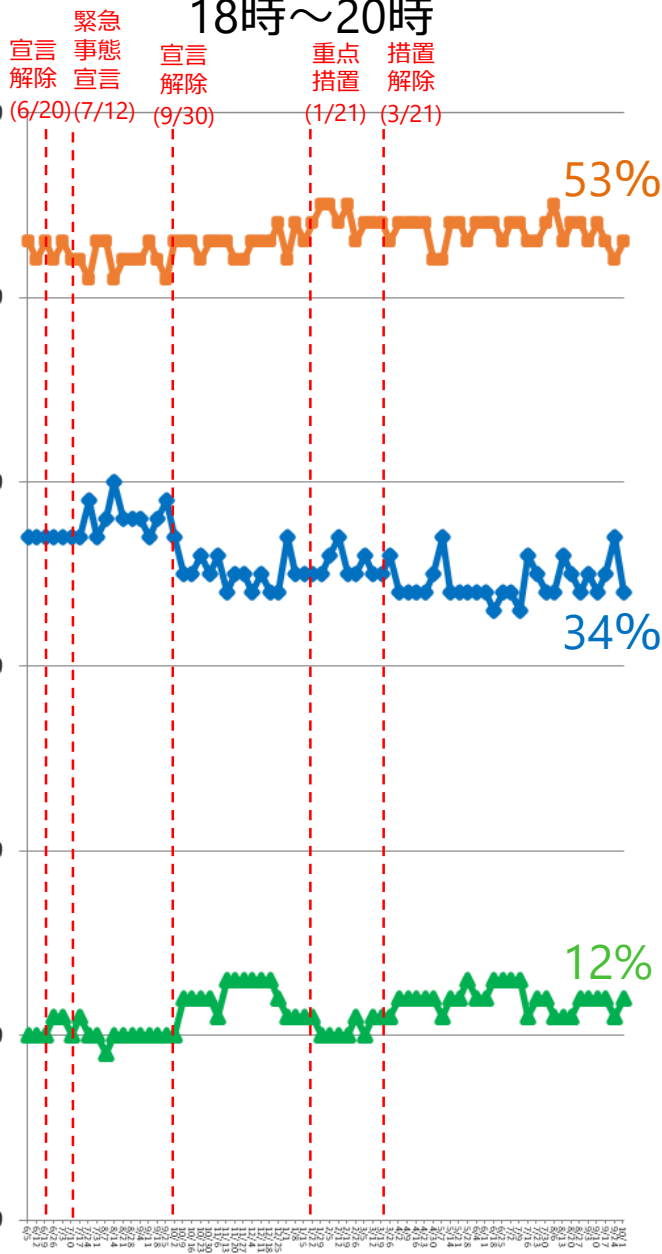
(※) 令和4年7月15日以降は、都外からの検体持ち込み及び他県陽性者登録センター分を除く新規陽性者数を用いて作成

# 都内主要繁華街における夜間滞留人口の年代別占有率 (2021年6月1日～2022年10月1日)

## 18時～20時

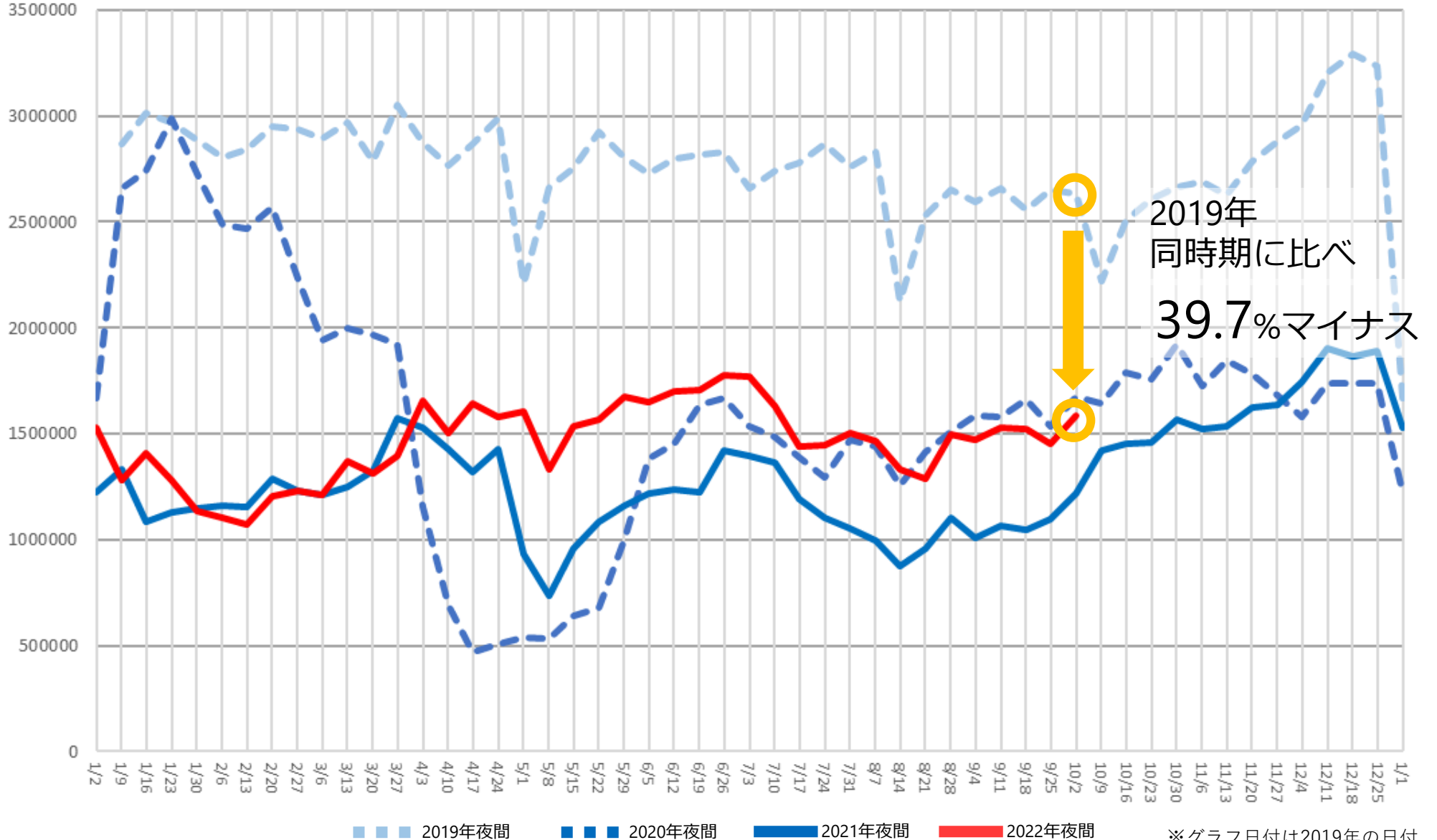
## 20～22時

## 22～24時



# 繁華街夜間滞留人口（18-24時）東京：2019年以降の推移（2019年1月6日～2022年10月1日）

繁華街  
滞留人口  
(人)



2019年  
同時期に比べ  
39.7%マイナス

■ ■ ■ 2019年夜間   ■ ■ ■ 2020年夜間   ■ ■ ■ 2021年夜間   ■ ■ ■ 2022年夜間

※グラフ日付は2019年の日付

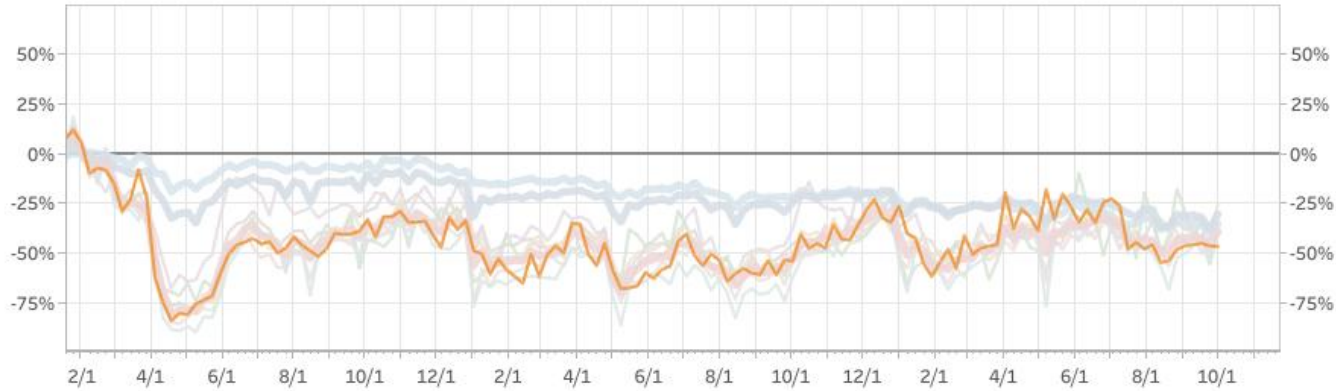
※対象繁華街は歌舞伎町・銀座コリドー街・渋谷センター街・上野仲町通り・新宿二丁目・池袋・六本木

# 上野仲町通り

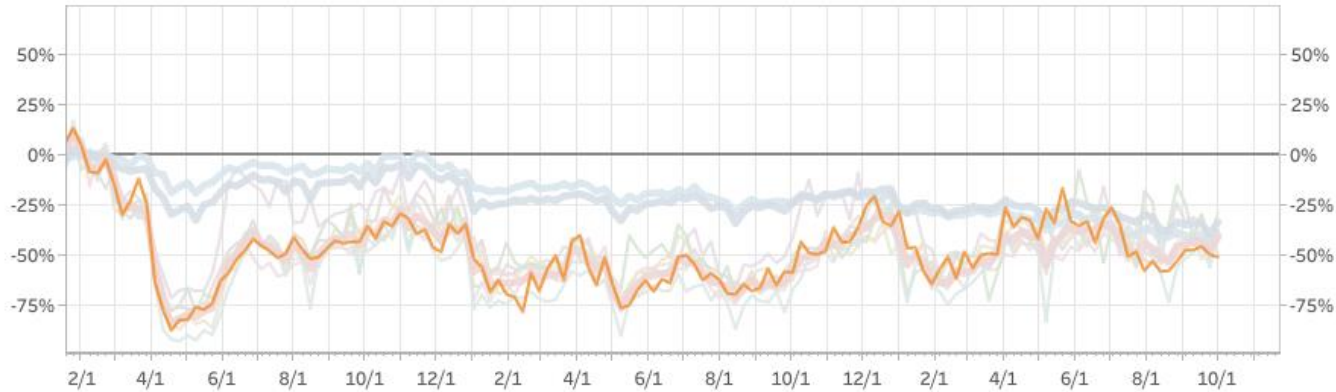


家庭・オフィス以外  
滞留人口増減率  
感染拡大以前比\*

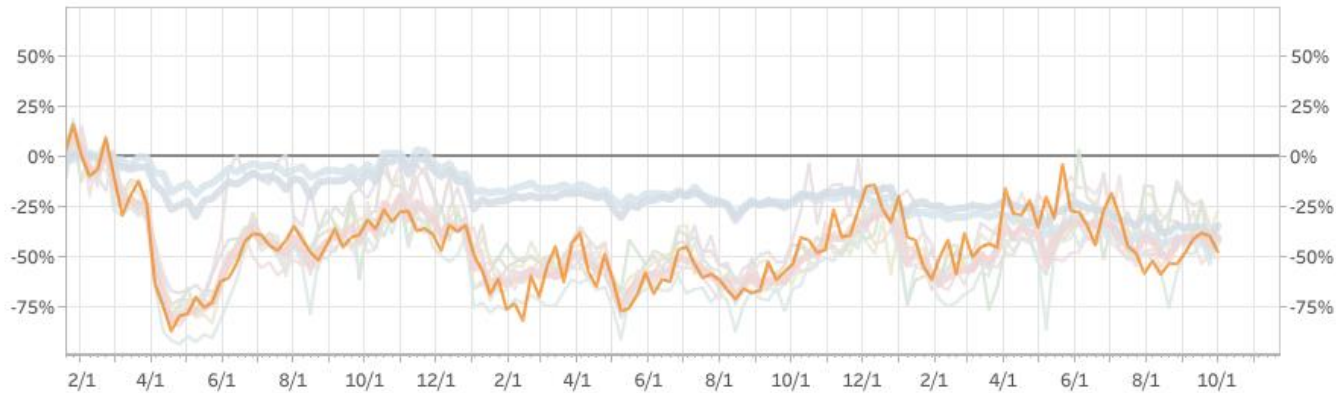
17:00~24:00



20:00~24:00



22:00~24:00



- 対象地域
- 全対象繁華街
- 特別区・行政区部
- 市町村部
- 上野仲町通り**
- 銀座コリドー街
- 新橋
- 六本木
- 渋谷センター街
- 新宿二丁目
- 歌舞伎町
- 池袋



\*感染拡大以前 (1/19 ~ 2/15) の平均を基準にした場合の減少率。



# 銀座コリドー街

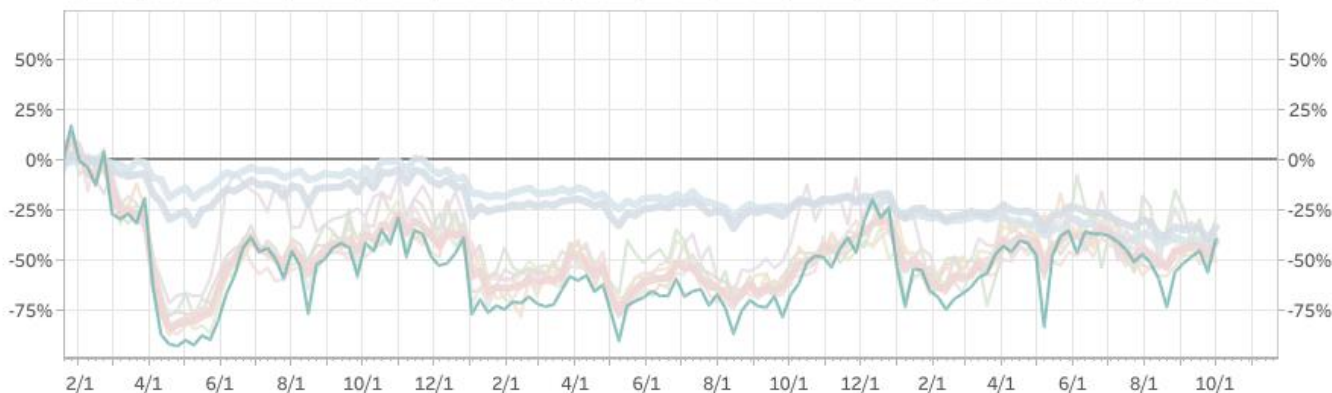


家庭・オフィス以外  
滞留人口増減率  
感染拡大以前比\*

17:00~24:00



20:00~24:00



22:00~24:00



- 対象地域
- 全対象繁華街
- 特別区・行政区部
- 市町村部
- 上野仲町通り
- 銀座コリドー街**
- 新橋
- 六本木
- 渋谷センター街
- 新宿二丁目
- 歌舞伎町
- 池袋



\*感染拡大以前 (1/19~2/15) の平均を基準にした場合の減少率。



# 六本木

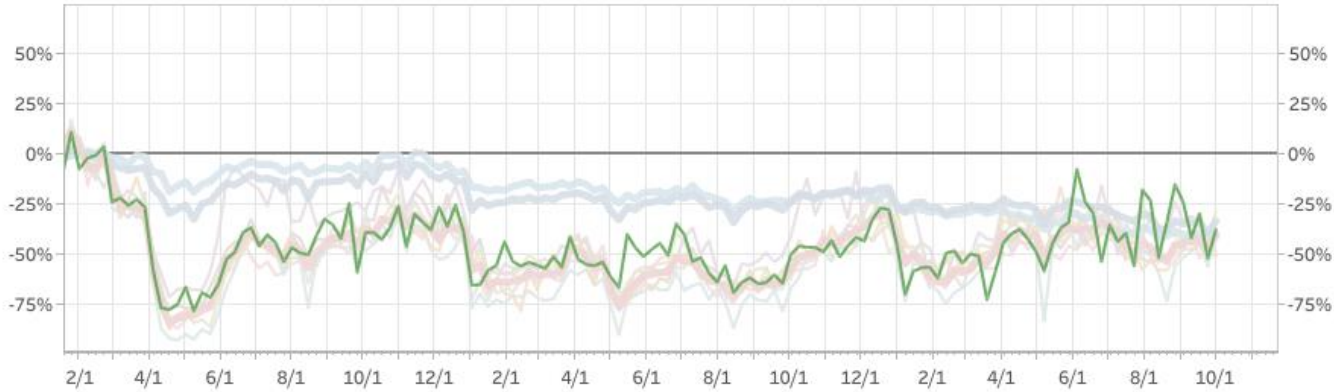


家庭・オフィス以外  
滞留人口増減率  
感染拡大以前比\*

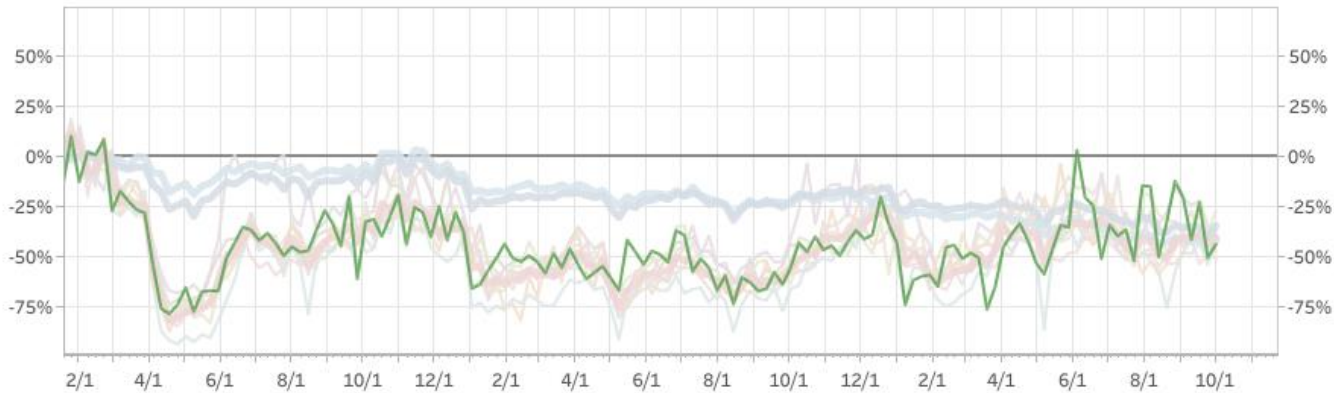
17:00~24:00



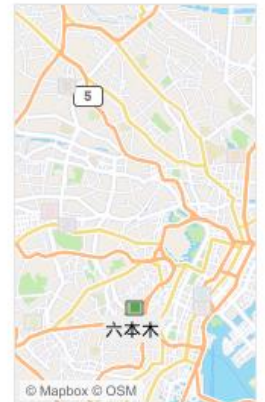
20:00~24:00



22:00~24:00



- 対象地域
- 全対象繁華街
  - 特別区・行政区部
  - 市町村部
  - 上野仲町通り
  - 銀座コリドー街
  - 新橋
  - 六本木**
  - 渋谷センター街
  - 新宿二丁目
  - 歌舞伎町
  - 池袋



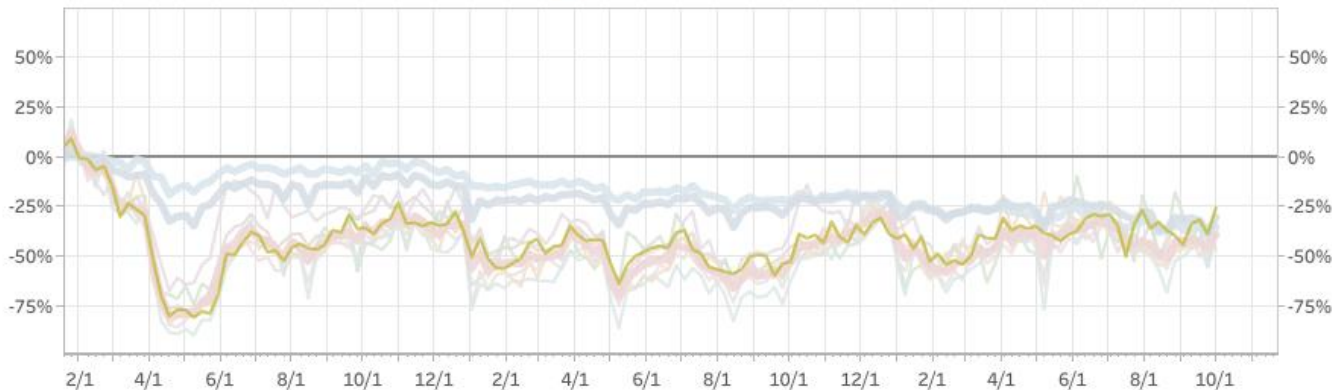
\*感染拡大以前 (1/19 ~ 2/15) の平均を基準にした場合の減少率。

# 渋谷センター街

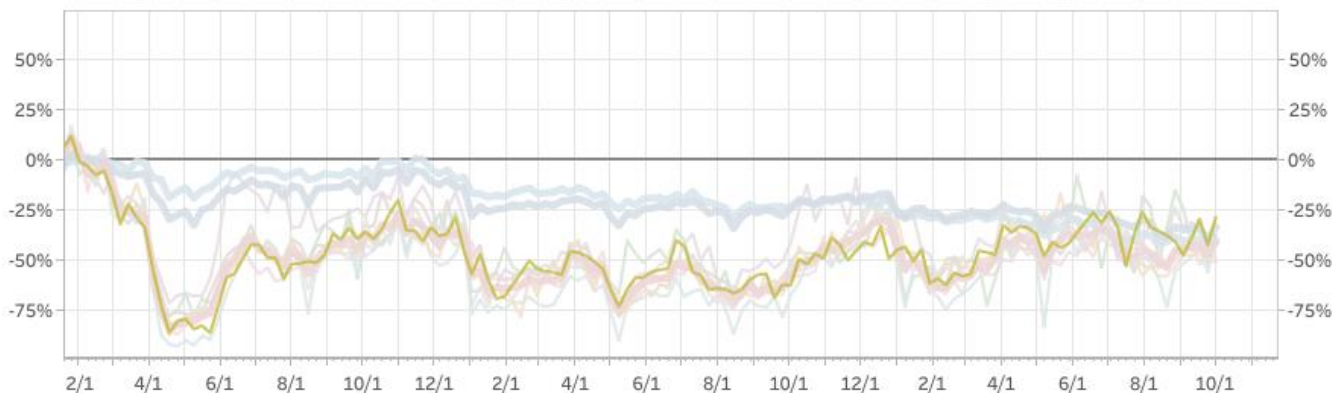


家庭・オフィス以外  
滞留人口増減率  
感染拡大以前比\*

17:00~24:00



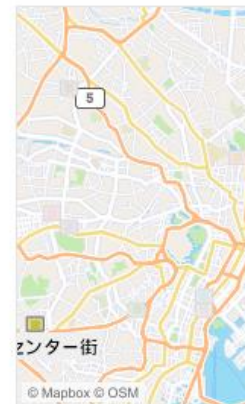
20:00~24:00



22:00~24:00



- 対象地域
- 全対象繁華街
  - 特別区・行政区部
  - 市町村部
  - 上野仲町通り
  - 銀座コリドー街
  - 新橋
  - 六本木
  - 渋谷センター街**
  - 新宿二丁目
  - 歌舞伎町
  - 池袋



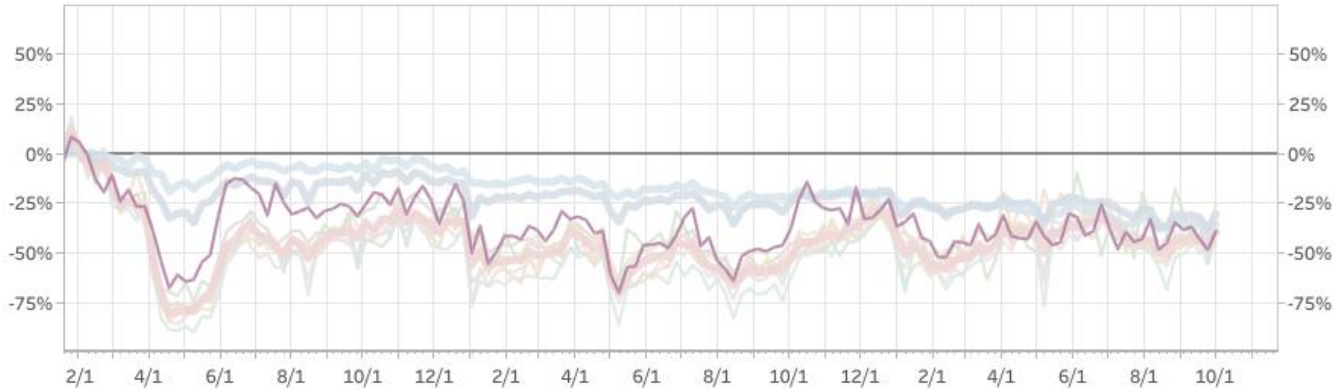
\*感染拡大以前 (1/19 ~ 2/15) の平均を基準にした場合の減少率。

# 新宿二丁目

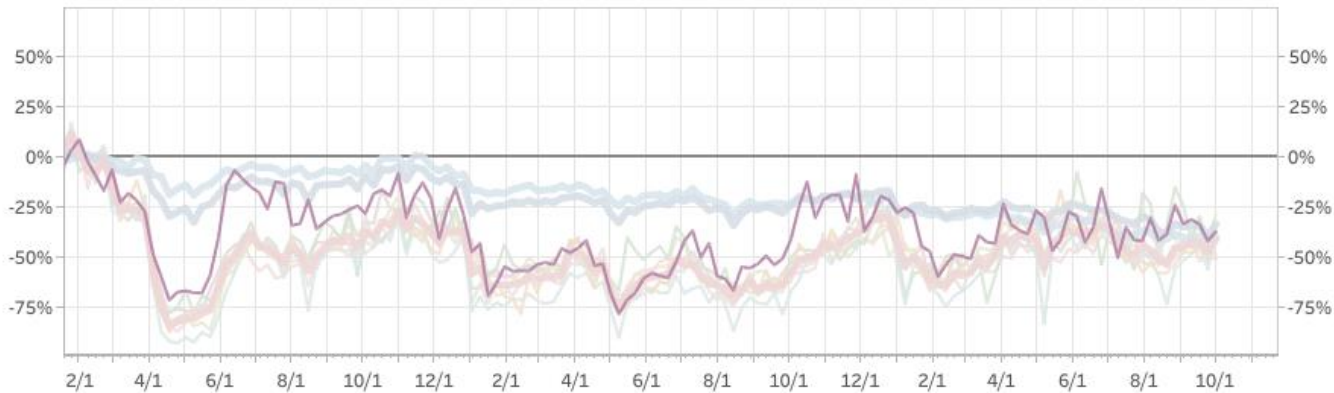


家庭・オフィス以外  
滞留人口増減率  
感染拡大以前比\*

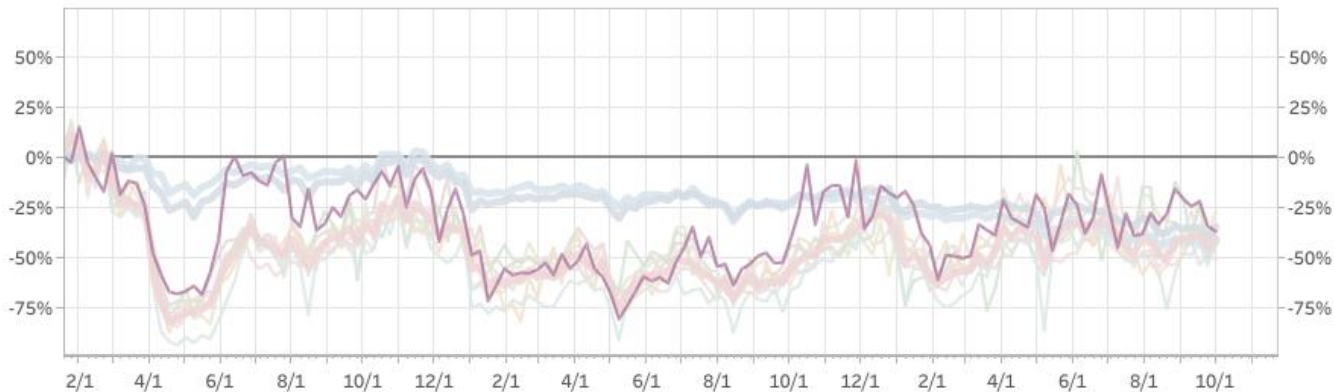
17:00~24:00



20:00~24:00



22:00~24:00



- 対象地域
- 全対象繁華街
- 特別区・行政区部
- 市町村部
- 上野仲町通り
- 銀座コリドー街
- 新橋
- 六本木
- 渋谷センター街
- 新宿二丁目**
- 歌舞伎町
- 池袋



\*感染拡大以前 (1/19~2/15) の平均を基準にした場合の減少率。

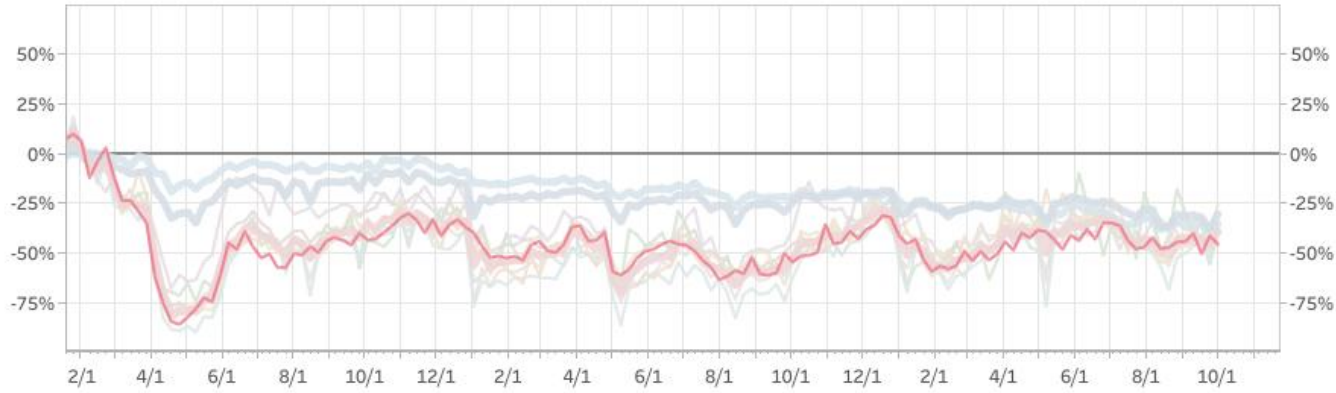


# 歌舞伎町

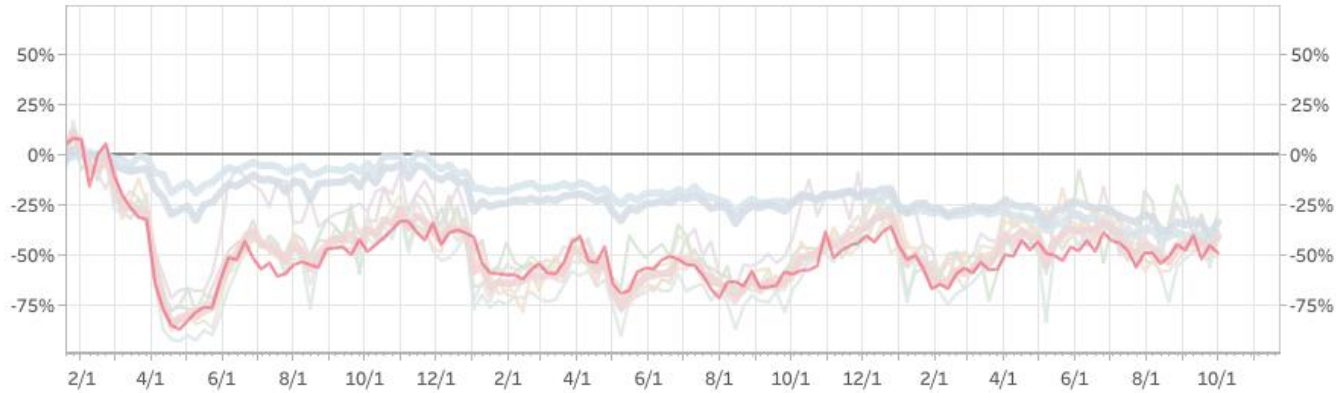


家庭・オフィス以外  
滞留人口増減率  
感染拡大以前比\*

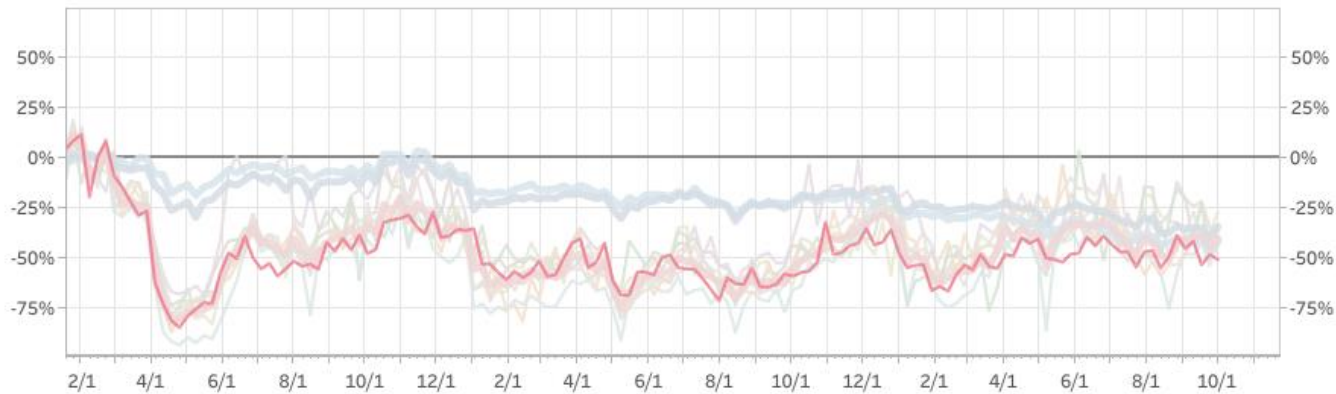
17:00~24:00



20:00~24:00



22:00~24:00



- 対象地域
- 全対象繁華街
- 特別区・行政区部
- 市町村部
- 上野仲町通り
- 銀座コリドー街
- 新橋
- 六本木
- 渋谷センター街
- 新宿二丁目
- 歌舞伎町**
- 池袋



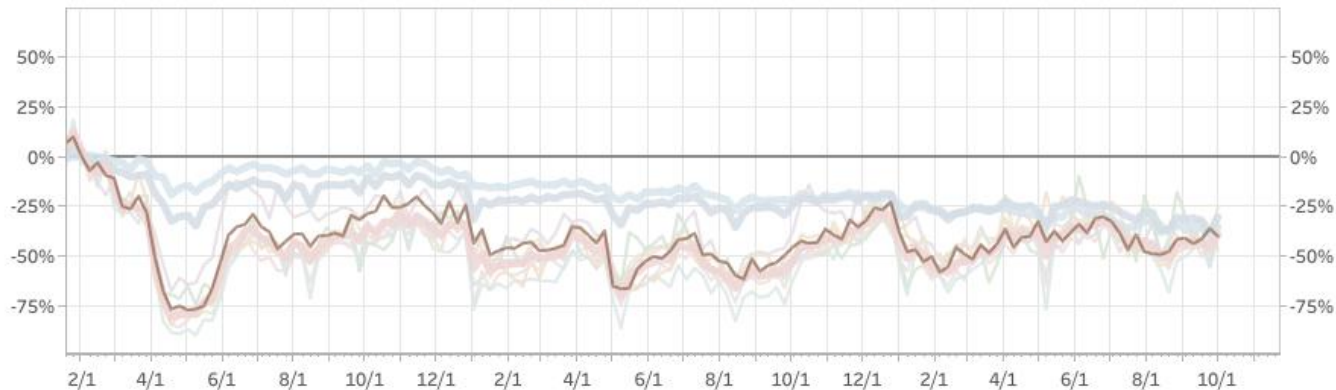
\*感染拡大以前 (1/19 ~ 2/15) の平均を基準にした場合の減少率。

# 池袋

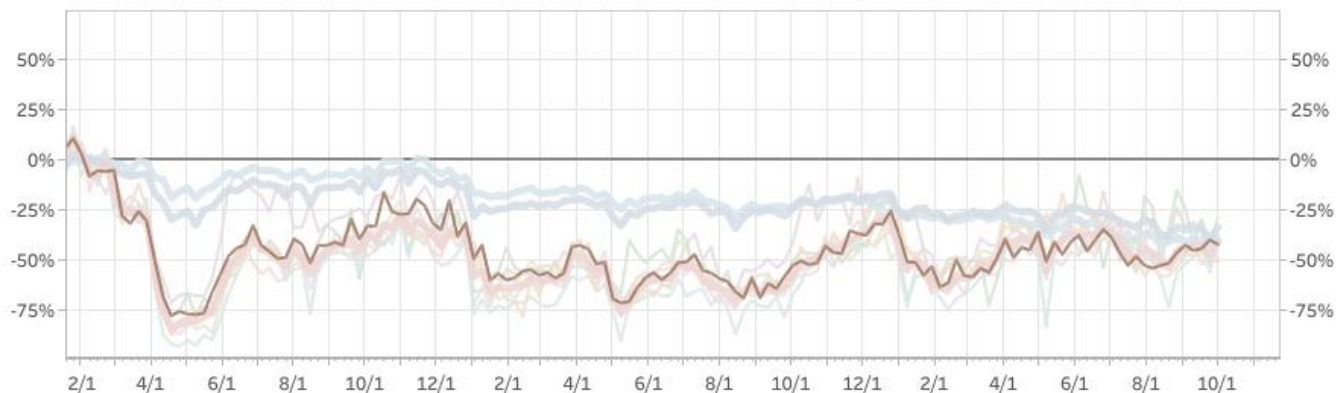


家庭・オフィス以外  
滞留人口増減率  
感染拡大以前比\*

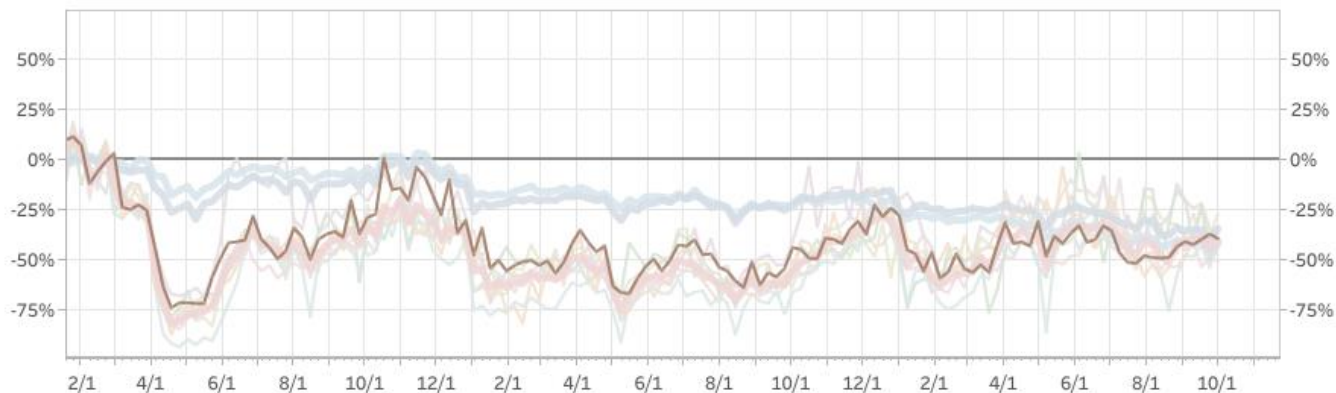
17:00~24:00



20:00~24:00



22:00~24:00



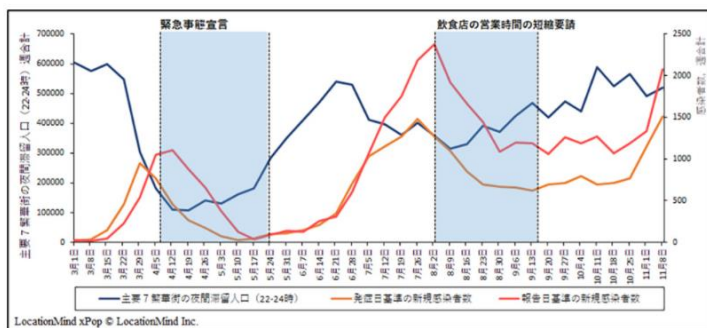
- 対象地域
- 全対象繁華街
  - 特別区・行政区部
  - 市町村部
  - 上野仲町通り
  - 銀座コリドー街
  - 新橋
  - 六本木
  - 渋谷センター街
  - 新宿二丁目
  - 歌舞伎町
  - 池袋



\*感染拡大以前 (1/19 ~ 2/15) の平均を基準にした場合の減少率。

# ハイリスクな滞留人口と感染状況との関連

- GPSの移動パターンから**主要繁華街(ハイリスクな場所)にレジャー目的(ハイリスクな目的)で滞留したデータを抽出**※
- **夜間帯(ハイリスクな時間帯)の滞留人口量を1時間単位で推定**
- **繁華街夜間滞留人口データとその後の新規感染者数、実効再生産数との関連が確認されている**※※



※GPS移動パターンから職場と自宅の場所を推定した後、職場・自宅以外の15分以上の滞留をレジャー目的としてカウント

LocationMind xPopのデータは、NTTドコモが提供するアプリケーションサービス「ドコモ地図ナビ」のオートGPS機能利用者より、許諾を得た上で送信される携帯電話の位置情報を、NTTドコモが総体的かつ統計的に加工を行ったデータを使用。位置情報は最短5分ごとに測位されるGPSデータ(緯度経度情報)であり、個人を特定する情報は含まれない。

※※ Nakanishi M, Shibasaki R, Yamasaki S, Miyazawa S, Usami S, Nishiura H, Nishida A. On-site Dining in Tokyo During the COVID-19 Pandemic: Time Series Analysis Using Mobile Phone Location Data. *JMIR mHealth and uHealth*, 2021