

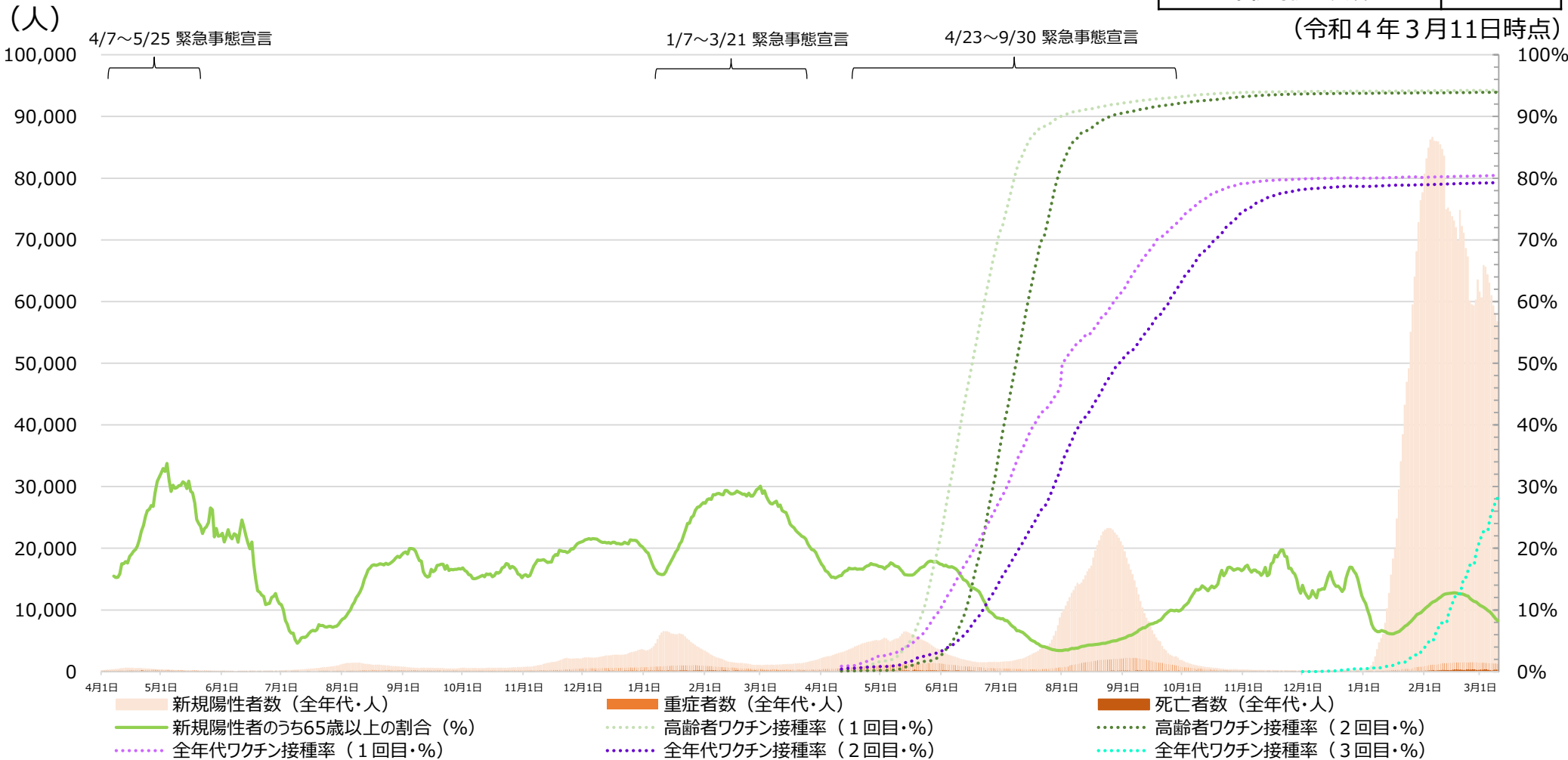
全国の新規陽性者数等及びワクチン接種率

第76回(令和4年3月15日)
新型コロナウイルス感染症対策
アドバイザリーボード

資料2-5

事務局提出資料

(令和4年3月11日時点)



※新規陽性者数、重症者数及び死亡者数については、令和2年5月8日から（死亡者については同年4月21日から）、データソースを厚生労働省が把握した個票を積み上げたものから、各自治体がウェブサイトで公表している数等を積み上げたものに変更。また、「新規陽性者数のうち65歳以上の割合」はHER-SYSに登録されている陽性者のうち、65歳以上の者の割合。新規陽性者数（全年代）および新規陽性者のうち65歳以上の割合は、直近7日間の移動平均の値。

※高齢者ワクチン接種率の算出においては、VRSへ報告された合計回数を使用。使用回数には、職域接種及び先行接種対象者のVRS未入力分が含まれていない。また、VRSに報告済みデータのうち、年齢が不明なものは計上していない。

※全年代のワクチン接種回数はいずれも首相官邸ウェブサイトの公表データを使用（一般接種（高齢者含む）はワクチン接種記録システム(VRS)への報告を、公表日ごとに累計したものであり、医療従事者等、職域接種はワクチン接種円滑化システム（V-SYS）への報告を、公表日ごとに累計したもの。また、職域接種の接種回数は、V-SYSとVRSで一部重複があるため、総合計の算出に当たっては重複を除外した（職域接種及び重複は、各公表日の直前の日曜日までのもの。）。医療従事者等は、令和3年7月30日で集計を終了しているため、8月3日以降のデータについては、8月2日の公表値（=7月30日までの接種回数）。

※各接種率の分母については、「全年代ワクチン接種率」に関しては全人口（出典：令和3年住民基本台帳年齢階級別人口（市区町村別））を、「高齢者ワクチン接種率」に関しては65歳以上人口（出典：令和3年住民基本台帳年齢階級別人口（市区町村別））をそれぞれ使用。

ワクチン接種歴別の新規陽性者数（2/28-3/6）

	未接種			2回目接種済み			接種歴不明
	新規陽性者数 (2/28-3/6の合計)	未接種者数 (3/6時点)	10万人あたりの新規陽性者数	新規陽性者数 (2/28-3/6の合計)	2回目接種者数 (3/6時点)	10万人あたりの新規陽性者数	新規陽性者数 (2/28-3/6の合計)
0-11歳	81,860	12,027,309	680.6				
12-19歳	16,547	2,097,497	788.9	14,465	6,775,185	213.5	5,688
20-29歳	17,486	2,497,216	700.2	22,386	10,191,309	219.7	6,822
30-39歳	18,591	2,813,957	660.7	26,592	11,450,450	232.2	8,428
40-49歳	16,771	3,033,259	552.9	28,421	15,300,831	185.7	8,275
50-59歳	9,454	1,437,573	657.6	17,832	15,312,302	116.5	4,661
60-64歳	3,159	649,712	486.2	5,980	6,743,283	88.7	1,598
65-69歳	2,142	943,931	226.9	4,122	7,136,375	57.8	1,046
70-79歳	3,787	916,614	413.2	6,724	15,268,055	44.0	1,964
80-89歳	2,972	156,443	1899.7	4,757	8,861,549	53.7	1,543
90歳以上	1,472	39,538	3723.0	2,207	2,327,315	94.8	708

※ HER-SYSに登録されている新規陽性者を、不明を含むワクチン接種歴の有無で分けて集計し、報告日における新規陽性者数の7日間の合計を算出。（データは3月7日参照。データは日々更新され、今後最新のデータが反映される。）

※ HER-SYSに年齢情報がない者は含まれない。

※ HER-SYSデータに日本最高齢（令和4年3月7日現在）を上回る年齢で届出があった者はいずれにも含まれない。

※ 新規陽性者には無症候感染者も含まれる。

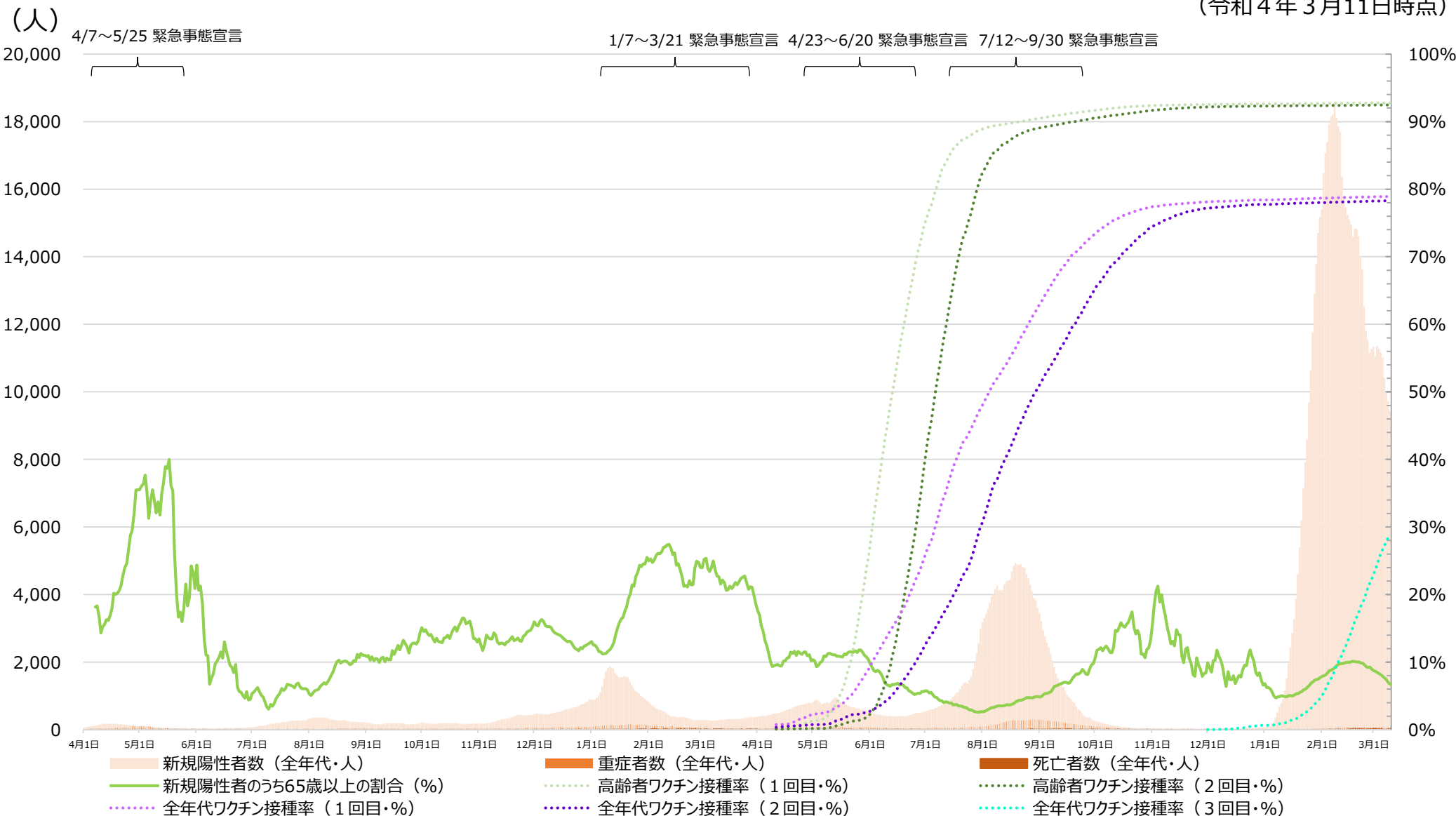
※ 10万人あたりの新規陽性者数は、7日間の新規陽性者数の合計を期間の最終日（3/6）のワクチン接種の有無で分けた人数で割り人口10万人対に換算したものであり、結果の解釈には留意が必要。

※ ワクチン接種者数は、ワクチン接種記録システム（VRS）に報告されている報告データに基づき算出。（データは3月8日参照。データは日々更新されるため、接種から記録されるまでにはタイムラグがあり、今後最新のデータが反映される。）

※ 未接種者数は各年代の人口の総計から接種済みの人数を引いて算出。ただし、0-11歳の未接種者数は1回目接種済みの者を含む。また、年齢階級別人口は、首相官邸ホームページの公表データを使用（総務省が公表している「令和3年住民基本台帳年齢階級別人口（市区町村別）」のうち、各市区町村の性別及び年代階級の数字を集計したものを利用しており、その際、12歳～14歳人口は10歳～14歳人口を5分の3したものを使用。）。

東京都の新規陽性者数等及びワクチン接種率

(令和4年3月11日時点)



※「新規陽性者数のうち65歳以上の割合」は、HER-SYSに登録されている陽性者のうち、65歳以上の者の割合。

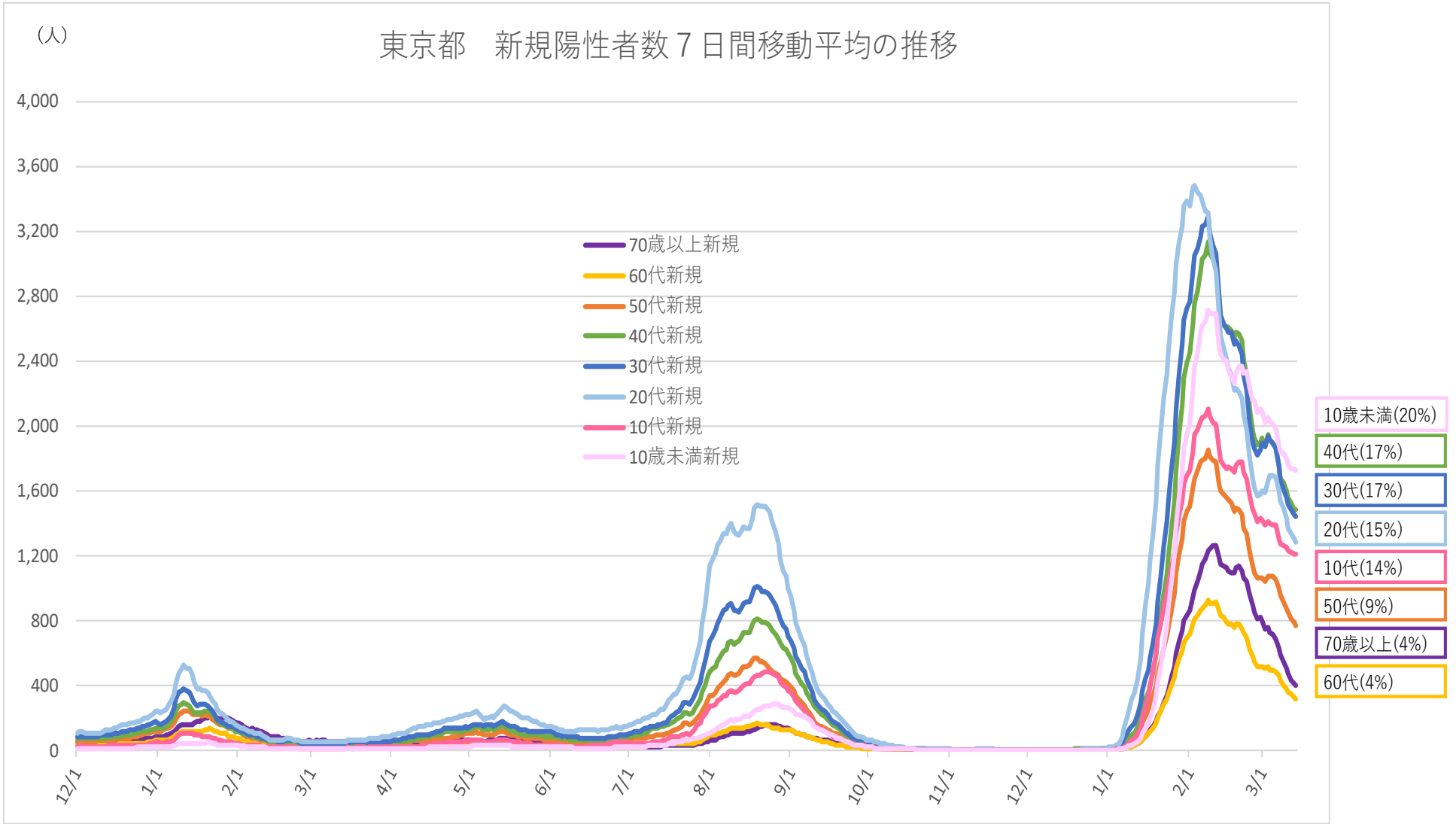
※新規陽性者数 (全年代) および新規陽性者のうち65歳以上の割合は、直近7日間の移動平均の値。

※接種率の算出においては、VRSへ報告された合計回数を使用。使用回数には、職域接種及び先行接種対象者のVRS未入力分が含まれていない。

※各接種率の分母については、「全年代ワクチン接種率」に関しては全人口 (出典：令和3年住民基本台帳年齢階級別人口 (市区町村別)) を、「高齢者ワクチン接種率」に関しては65歳以上人口 (出典：令和3年住民基本台帳年齢階級別人口 (市区町村別)) をそれぞれ使用。

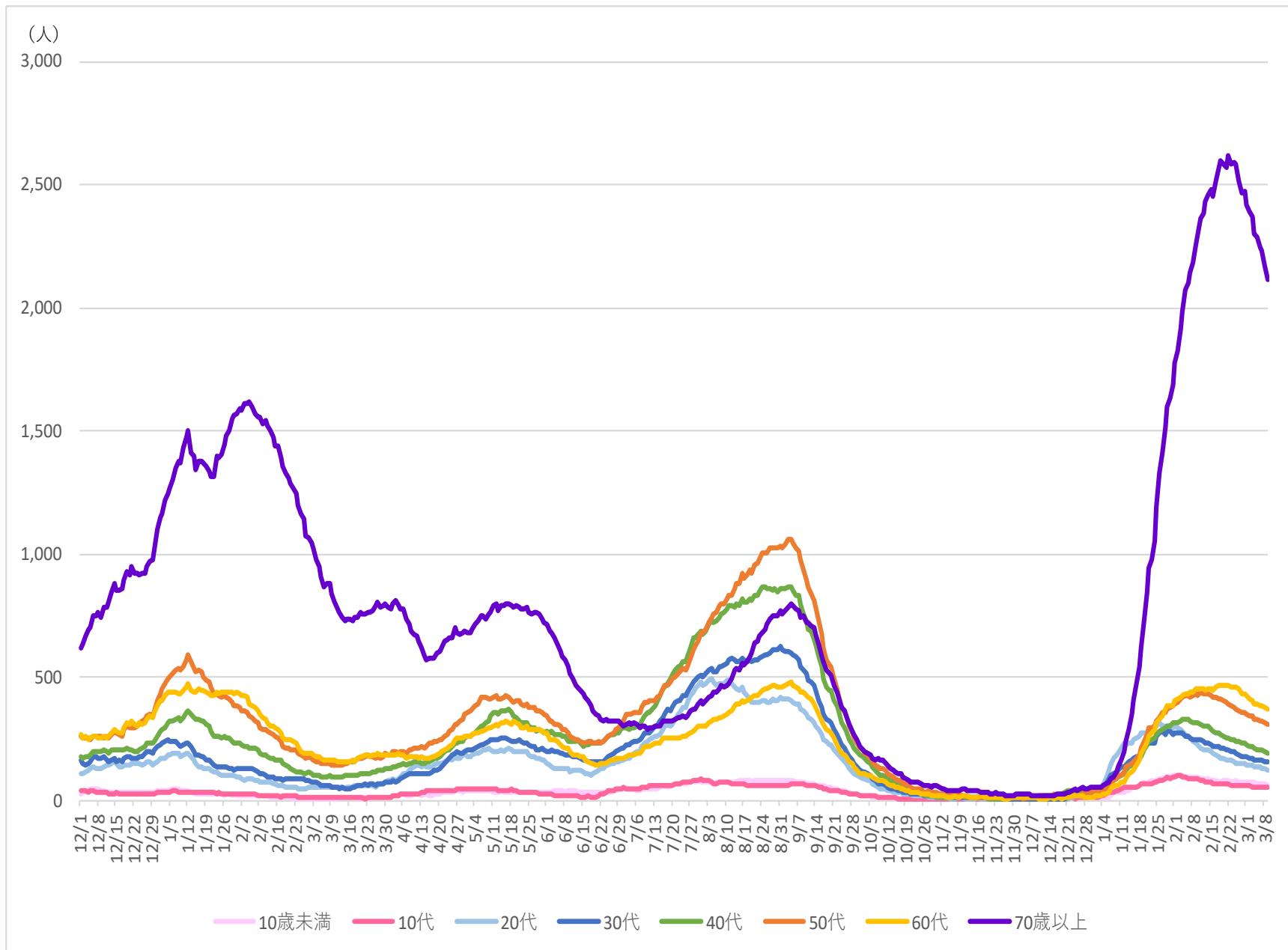
※新規陽性者数、重症者数及び死亡者数は、東京都新型コロナウイルス対策サイトで公開されているもの。重症者数は、入院患者数のうち、人工呼吸器管理 (ECMOを含む) が必要な患者数が計上されている。

東京都 新規陽性者数 7日間移動平均の推移



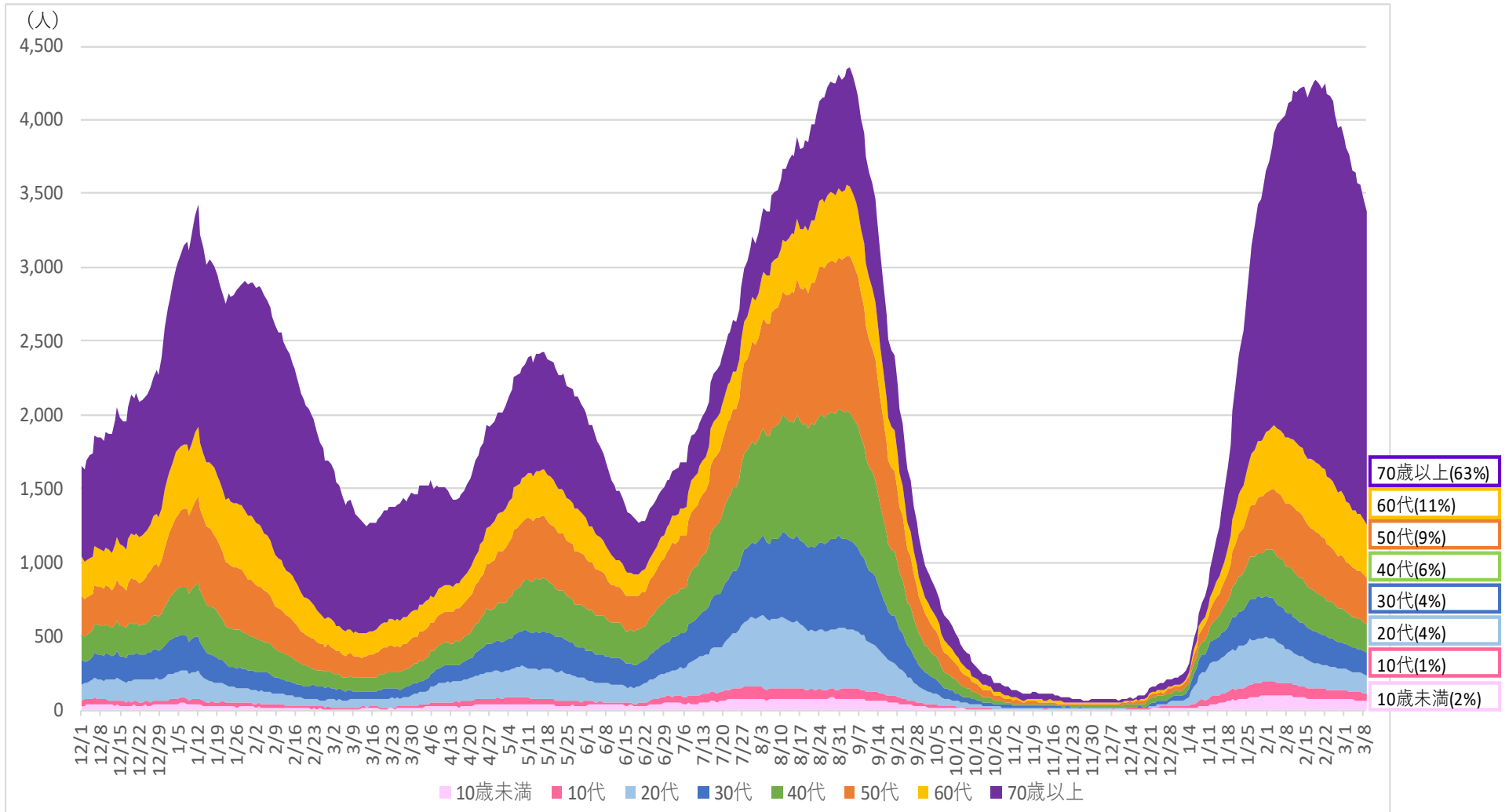
	3/1月	4/1木	5/1土	6/1火	7/1木	8/1日	9/1水	10/1金	11/1月	12/1水	1/1土	2/1火	2/21月	2/28月	3/7月	3/14月
総数	269.3	372.3	799.0	536.3	523.6	3,165.0	3,431.3	253.1	22.4	16.9	59.7	15,395.3	14,586.4	11,259.9	10,391.9	8,631.9
うち60代以上	78.3	89.1	109.0	75.1	46.0	154.3	250.7	32.6	3.7	2.4	6.5	1,582.7	1,854.3	1,331.6	1,091.3	719.3
割合	29%	24%	14%	14%	9%	5%	7%	13%	17%	14%	11%	10%	13%	12%	11%	8%

東京都 年齢階級別入院患者数の推移



※年代別の入院患者数は公表日の入院者数の年代別比率を用いて推計

東京都 入院患者数の年齢階級別内訳の推移

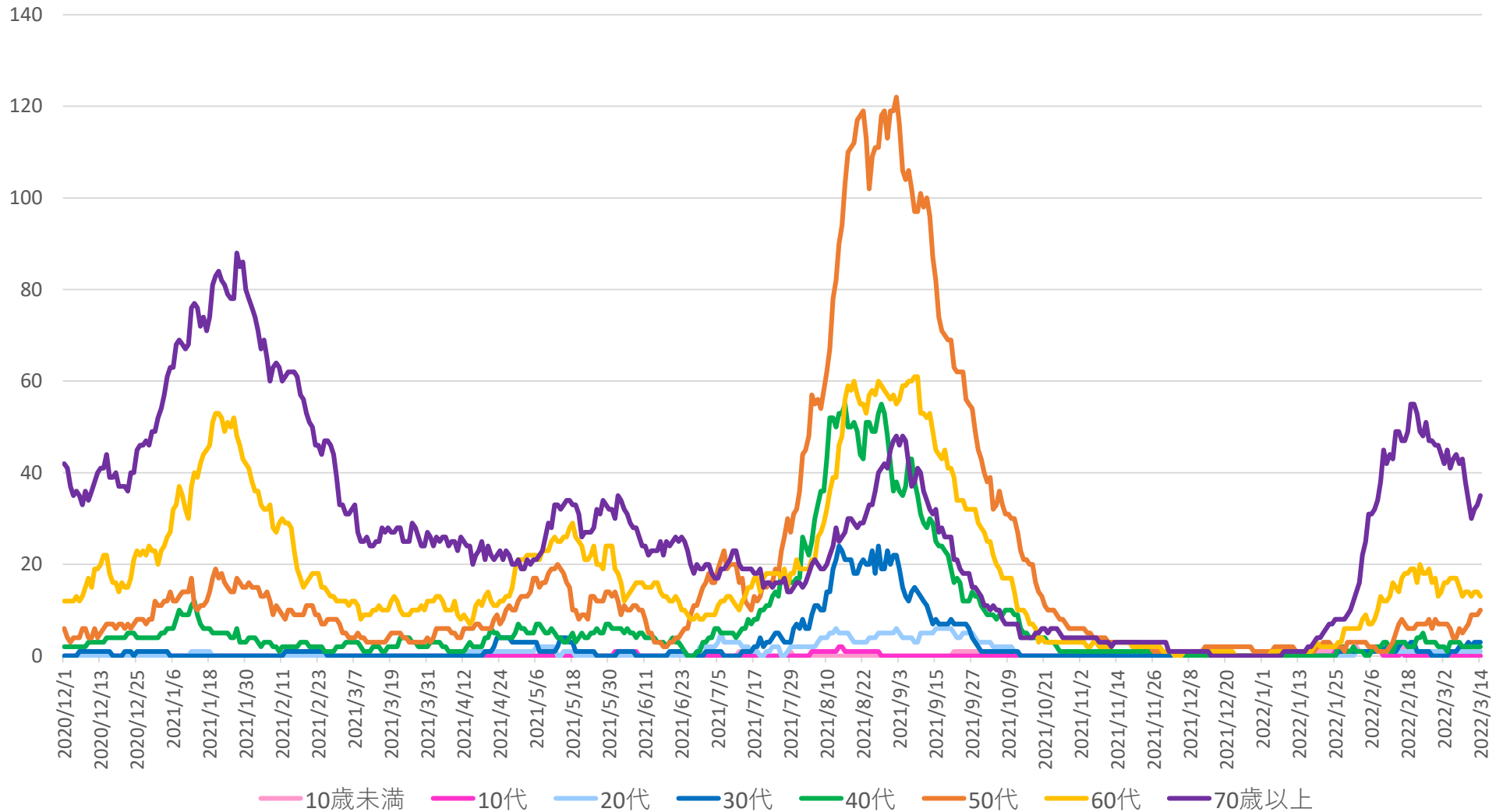


日付	3/1月	4/1木	5/1土	6/1火	7/1木	8/1日	9/1水	10/1金	11/1月	12/1水	1/1土	2/1火	2/16水	2/23水	3/2水	3/9水
入院患者総数	1,663	1,462	2,018	2,015	1,557	3,166	4,271	979	140	74	226	3,660	4,154	4,172	3,808	3,374
うち60歳以上	1,231	965	948	987	467	697	1,239	333	66	33	66	2,196	2,908	3,046	2,818	2,497
割合	74%	66%	47%	49%	30%	22%	29%	34%	47%	45%	29%	60%	70%	73%	74%	74%

※年代別の入院患者数は公表日の入院者数の年代別比率を用いて推計

東京都 年齢階級別重症者数の推移

(人)

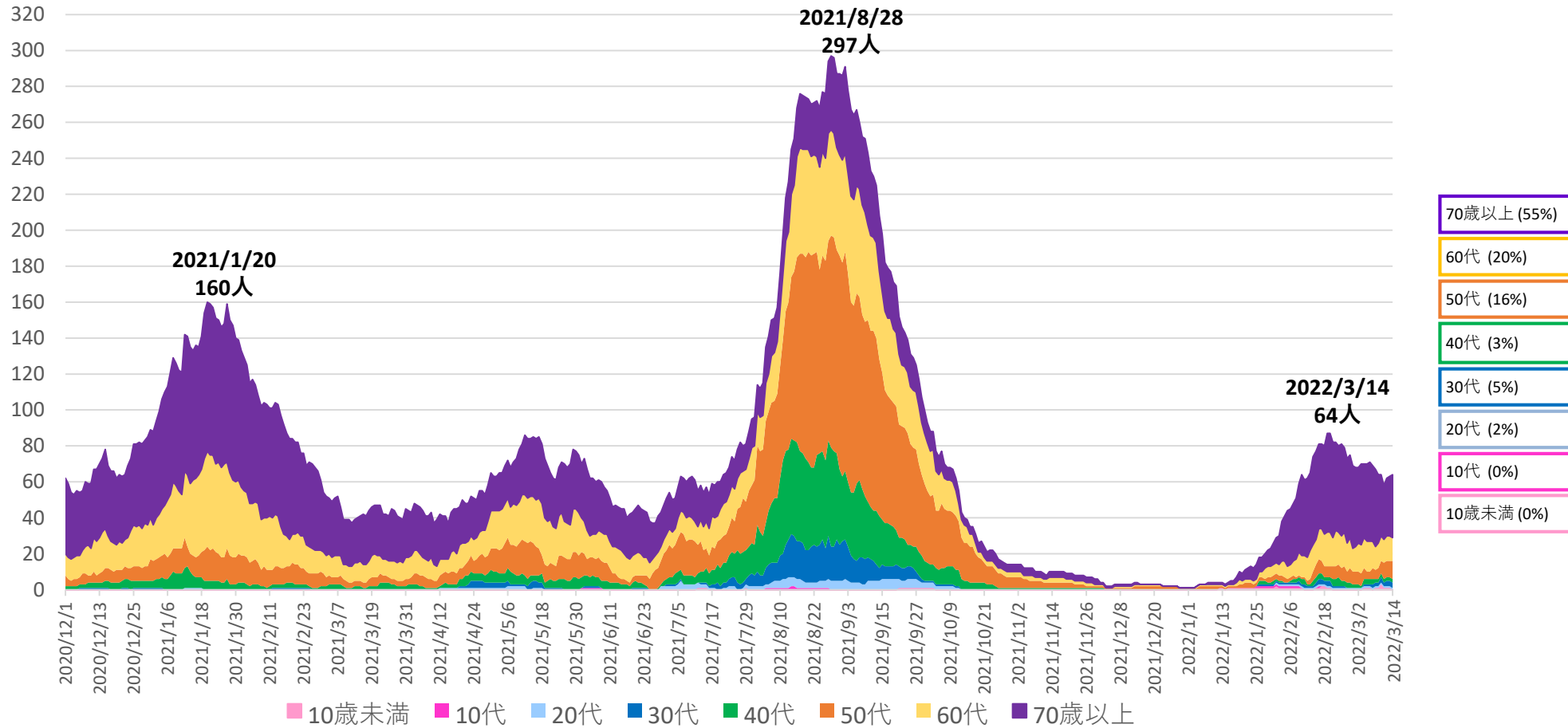


注1：東京都HPで公開されている年齢階級別の重症者数

注2：重症者は都の基準（人工呼吸器または人工心肺（ECMO）を使用している患者）

東京都 重症者数の年齢階級別内訳の推移

(人)

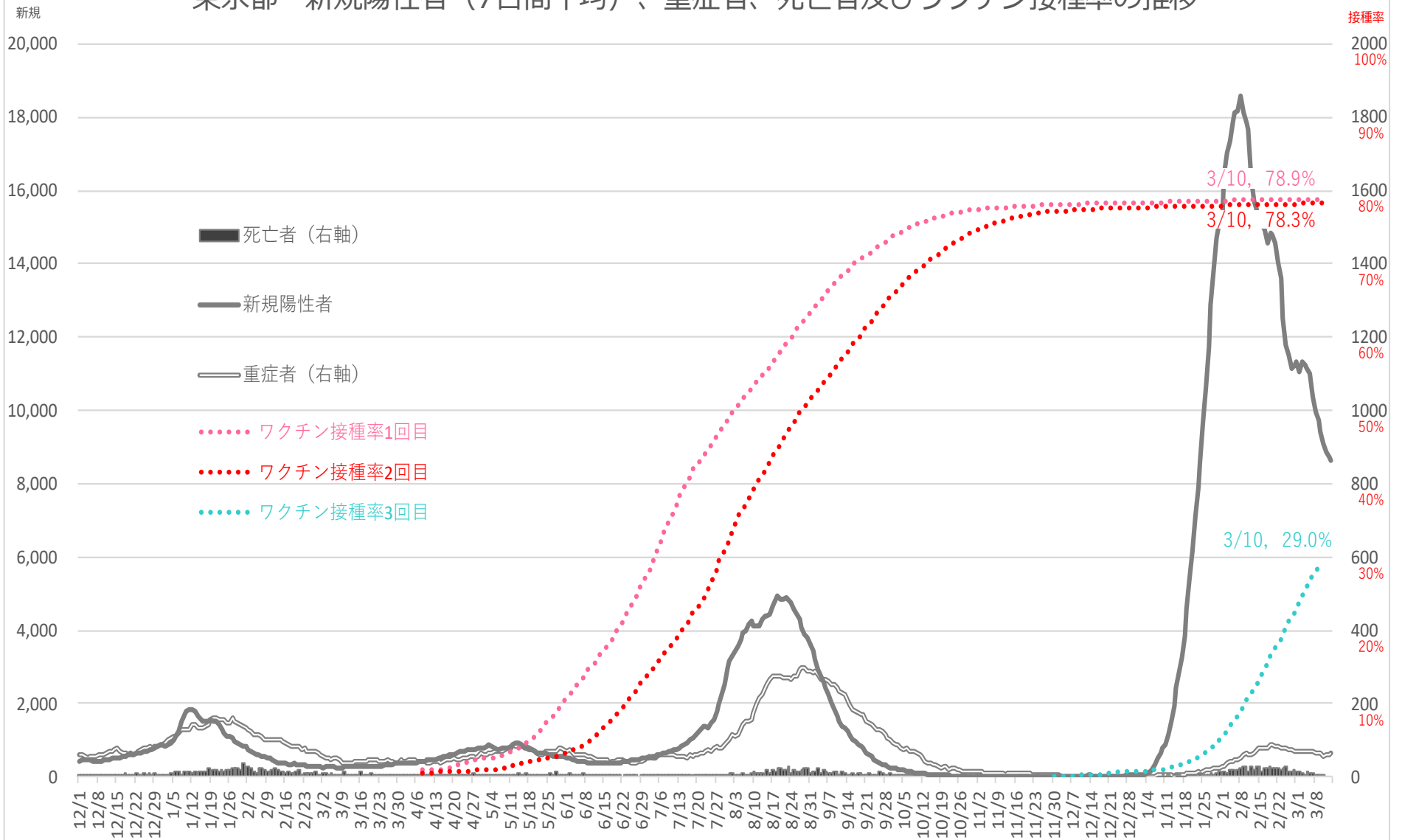


日付	3/1月	4/1木	5/1土	6/1火	7/1木	8/1日	9/1水	10/1金	11/1月	12/1水	1/1土	2/1火	2/16水	2/23水	3/2水	3/9水
重症者数	61	44	63	70	51	101	286	93	14	4	1	29	81	80	68	64
うち60歳以上	51	38	40	49	29	35	104	38	7	2	0	20	64	66	58	52
割合	84%	86%	63%	70%	57%	35%	36%	41%	50%	50%	0%	69%	79%	83%	85%	81%

注1：東京都HPで公開されている年齢階級別の重症者数

注2：重症者は都の基準（人工呼吸器または人工心肺（ECMO）を使用している患者）

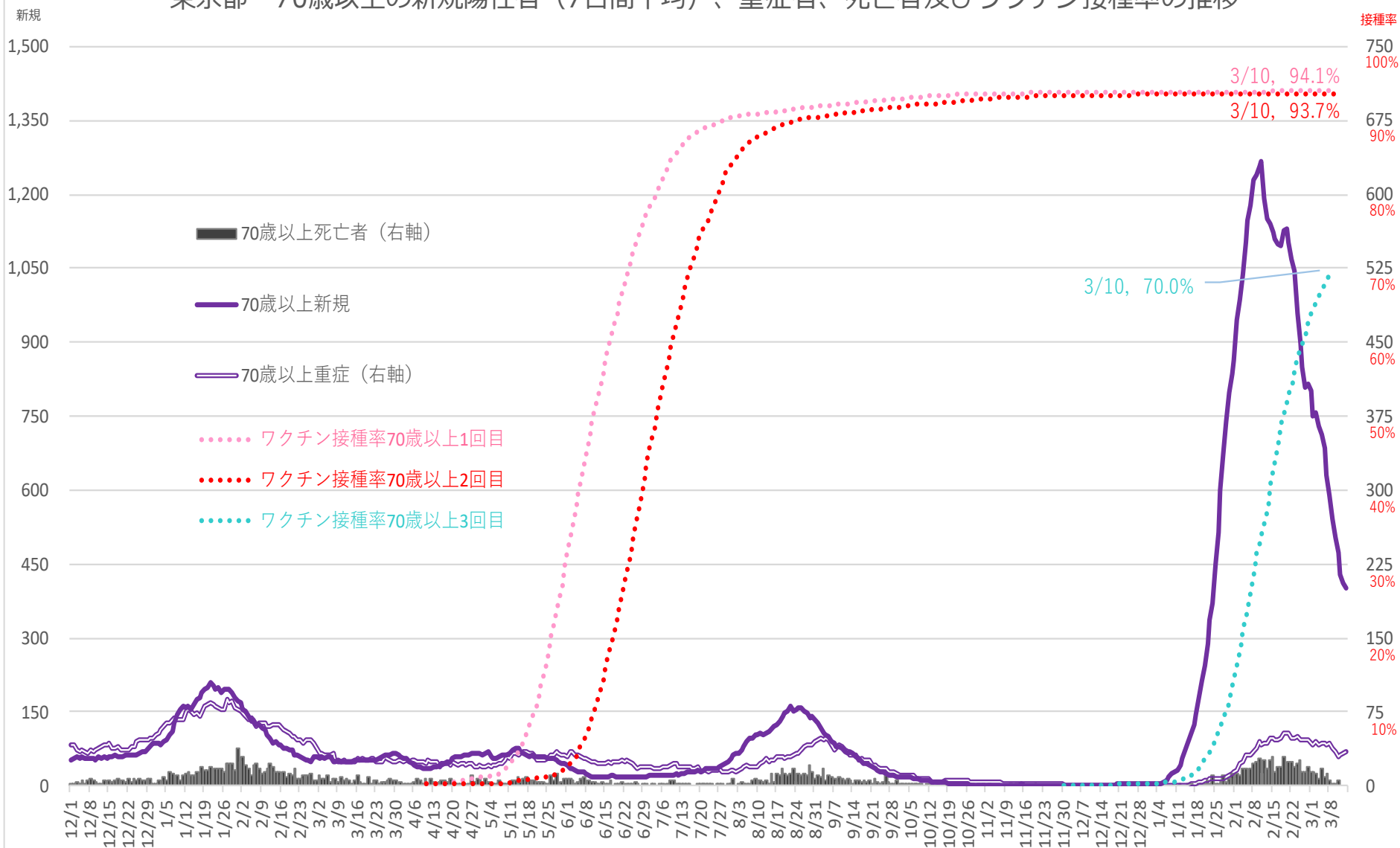
東京都 新規陽性者（7日間平均）、重症者、死亡者及びワクチン接種率の推移



注1: 重症者は都の基準（人工呼吸器または人工心臓（ECMO）を使用している患者）（右軸）
 注2: 死亡者数は死亡日より集計しているため、公表日の死亡者数とは一致しない。（右軸）
 注3: 被接種者の都道府県および年齢分布は、ワクチン接種記録システム(VRS)に報告済みのデータのみにより把握可能であるため、ワクチン接種率の算出においては、VRSへ報告された、一般接種（高齢者を含む）と先行接種対象者（接種券付き予診票で接種を行った優先接種者）の合計回数を使用。
 注4: ワクチン接種率の分母となる人口データについては、総務省「令和3年住民基本台帳年齢階級別人口（市区町村別）」の全人口を使用。なお、12歳以上人口を分母として算出した接種率は3/10時点で1回目87.0%、2回目86.3%、18歳以上人口を分母とした3回目接種率は3/10時点で33.6%となる。

3月14日
 新規陽性者（7日間平均）／8,632人
 重症者／64人

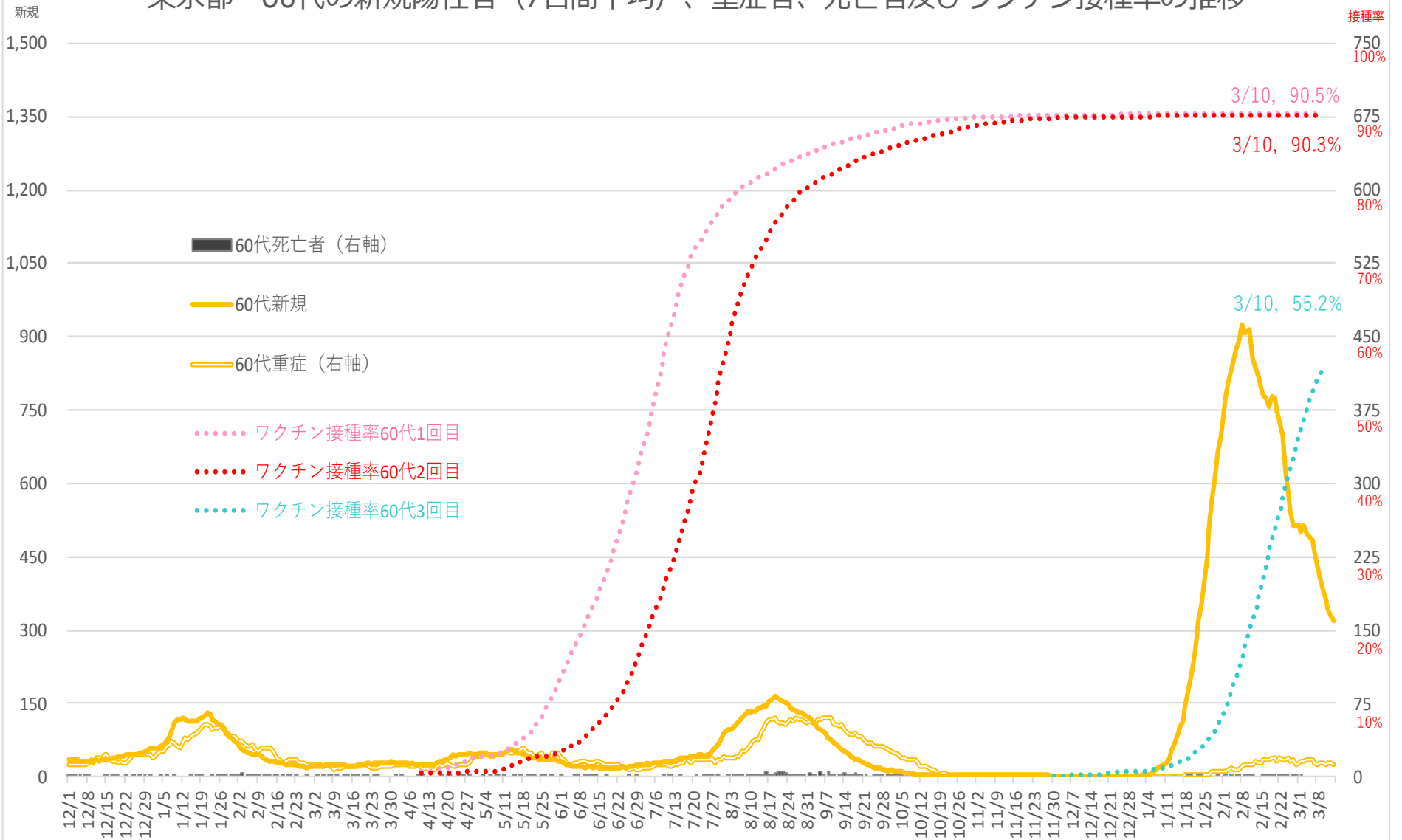
東京都 70歳以上の新規陽性者（7日間平均）、重症者、死亡者及びワクチン接種率の推移



注1：重症者は都の基準（人工呼吸器または人工心肺（ECMO）を使用している患者）（右軸）
 注2：死亡者数は死亡日により集計しているため、公表日の死亡者数とは一致しない。（右軸）
 注3：被接種者の都道府県および年齢分布は、ワクチン接種記録システム（VRS）に報告済みのデータのみにより把握可能であるため、ワクチン接種率の算出においては、VRSへ報告された、一般接種（高齢者を含む）と先行接種対象者（接種券付き予診票で接種を行った優先接種者）の合計回数を使用。
 注4：ワクチン接種率の分母となる人口データについては、総務省「令和3年住民基本台帳年齢階級別人口（市区町村別）」を使用。

3月14日
 新規陽性者（7日間平均）／400人
 重症者／35人

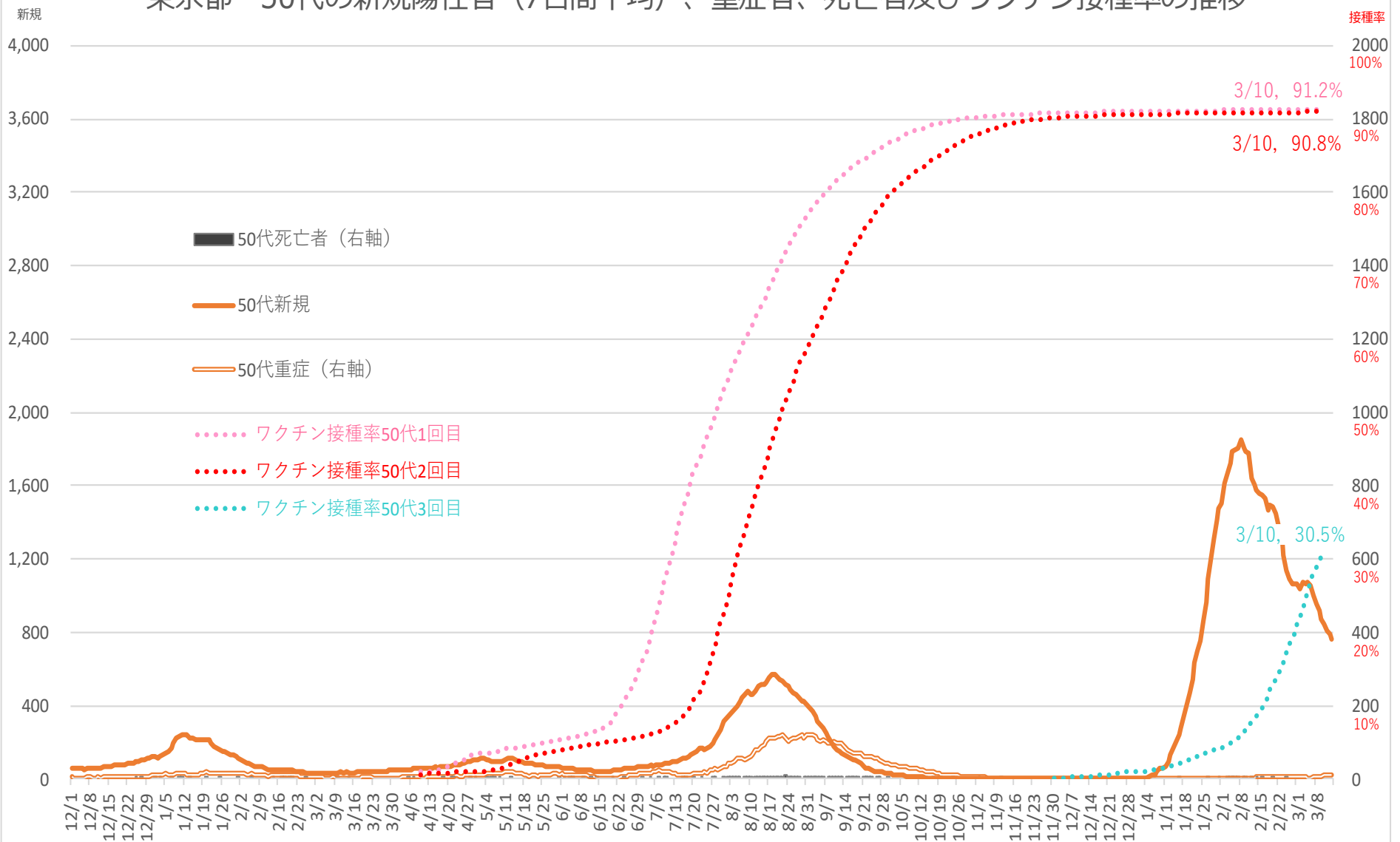
東京都 60代の新規陽性者（7日間平均）、重症者、死亡者及びワクチン接種率の推移



注1：重症者は都の基準（人工呼吸器または人工心肺（ECMO）を使用している患者）（右軸）
 注2：死亡者数は死亡日より集計しているため、公表日の死亡者数とは一致しない。（右軸）
 注3：被接種者の都道府県および年齢分布は、ワクチン接種記録システム(VRS)に報告済みのデータのみにより把握可能であるため、ワクチン接種率の算出においては、VRSへ報告された、一般接種（高齢者を含む）と先行接種対象者（接種券付き予診票で接種を行った優先接種者）の合計回数を使用。
 注4：ワクチン接種率の分母となる人口データについては、総務省「令和3年住民基本台帳年齢階級別人口（市区町村別）」を使用。

3月14日
 新規陽性者（7日間平均）／320人
 重症者／13人

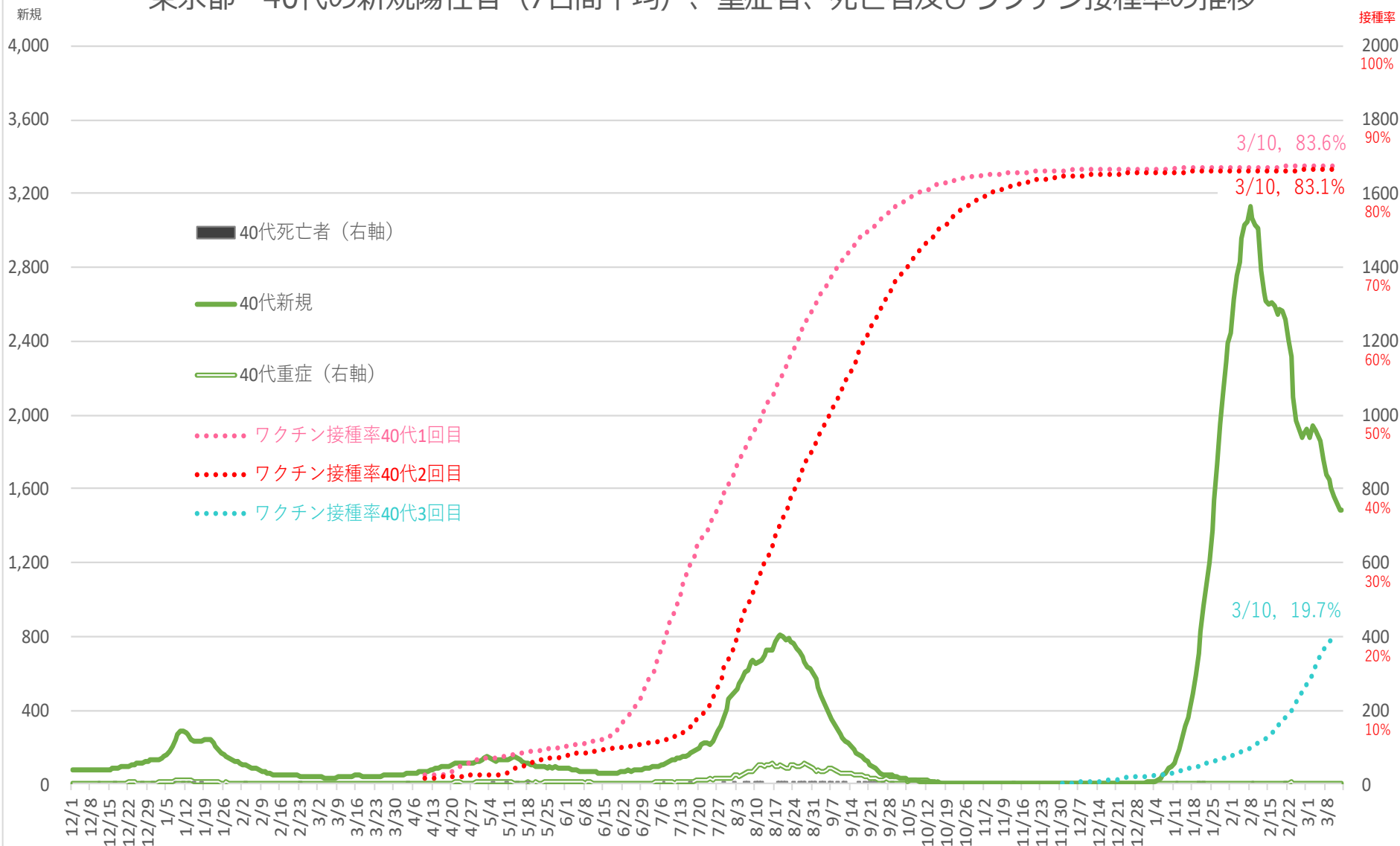
東京都 50代の新規陽性者（7日間平均）、重症者、死亡者及びワクチン接種率の推移



注1：重症者は都の基準（人工呼吸器または人工心肺（ECMO）を使用している患者）（右軸）
 注2：死亡者数は死亡日より集計しているため、公表日の死亡者数とは一致しない。（右軸）
 注3：被接種者の都道府県および年齢分布は、ワクチン接種記録システム（VRS）に報告済みのデータのみにより把握可能であるため、ワクチン接種率の算出においては、VRSへ報告された、一般接種（高齢者を含む）と先行接種対象者（接種券付き予診票で接種を行った優先接種者）の合計回数を使用。
 注4：ワクチン接種率の分母となる人口データについては、総務省「令和3年住民基本台帳年齢階級別人口（市区町村別）」を使用。

3月14日
 新規陽性者（7日間平均）／763人
 重症者／10人

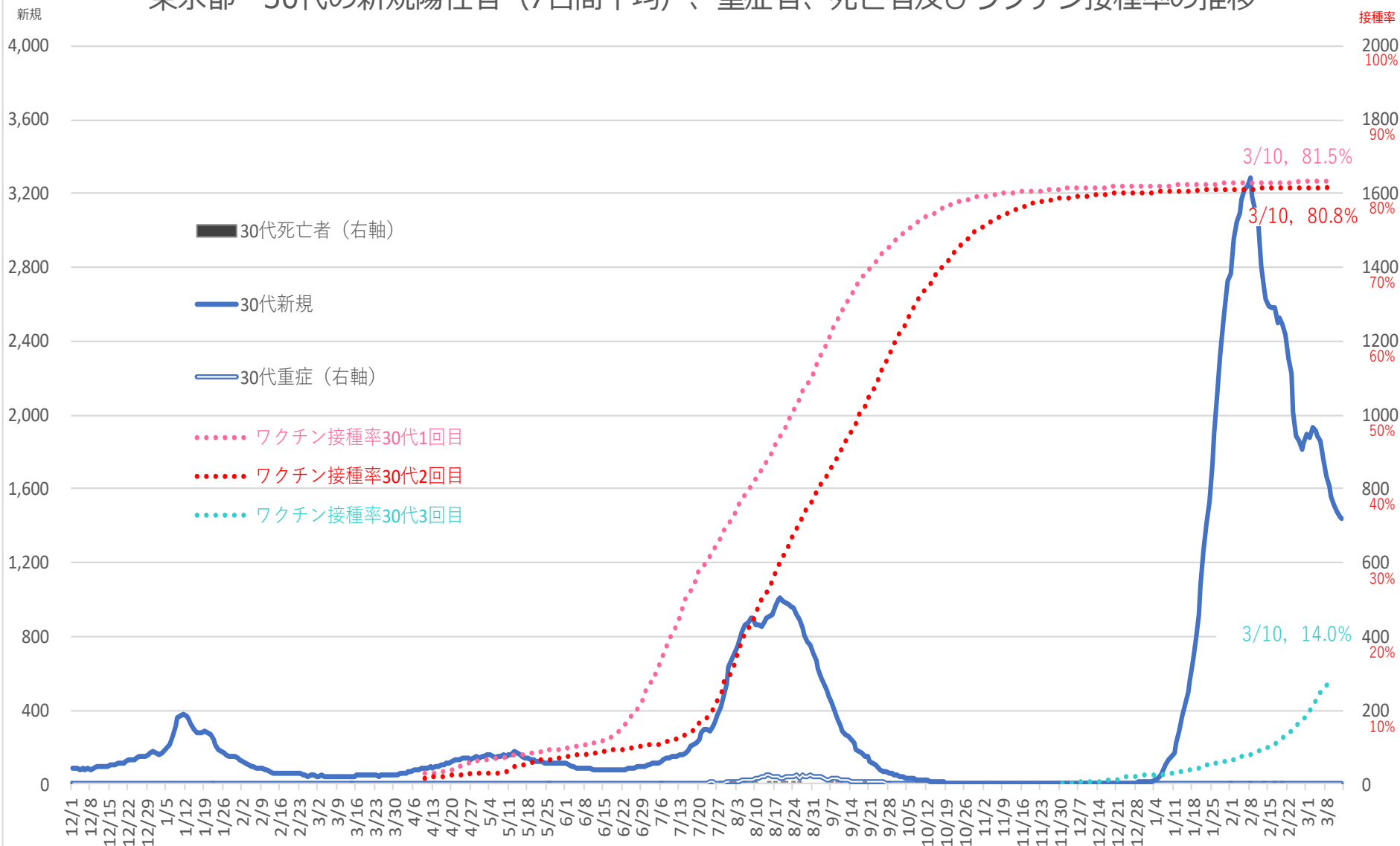
東京都 40代の新規陽性者（7日間平均）、重症者、死亡者及びワクチン接種率の推移



注1：重症者は都の基準（人工呼吸器または人工心肺（ECMO）を使用している患者）（右軸）
 注2：死亡者数は都道府県および年齢分布は、ワクチン接種記録システム(VRS)に報告済みのデータのみにより把握可能であるため、ワクチン接種率の算出においては、VRSへ報告された、一般接種（高齢者を含む）と先行接種対象者（接種券付き予診票で接種を行った優先接種者）の合計回数を使用。
 注3：被接種者の都道府県および年齢分布は、ワクチン接種記録システム(VRS)に報告済みのデータのみにより把握可能であるため、ワクチン接種率の算出においては、VRSへ報告された、一般接種（高齢者を含む）と先行接種対象者（接種券付き予診票で接種を行った優先接種者）の合計回数を使用。
 注4：ワクチン接種率の分母となる人口データについては、総務省「令和3年住民基本台帳年齢階級別人口（市区町村別）」を使用。

3月14日
 新規陽性者（7日間平均）／1,488人
 重症者／2人

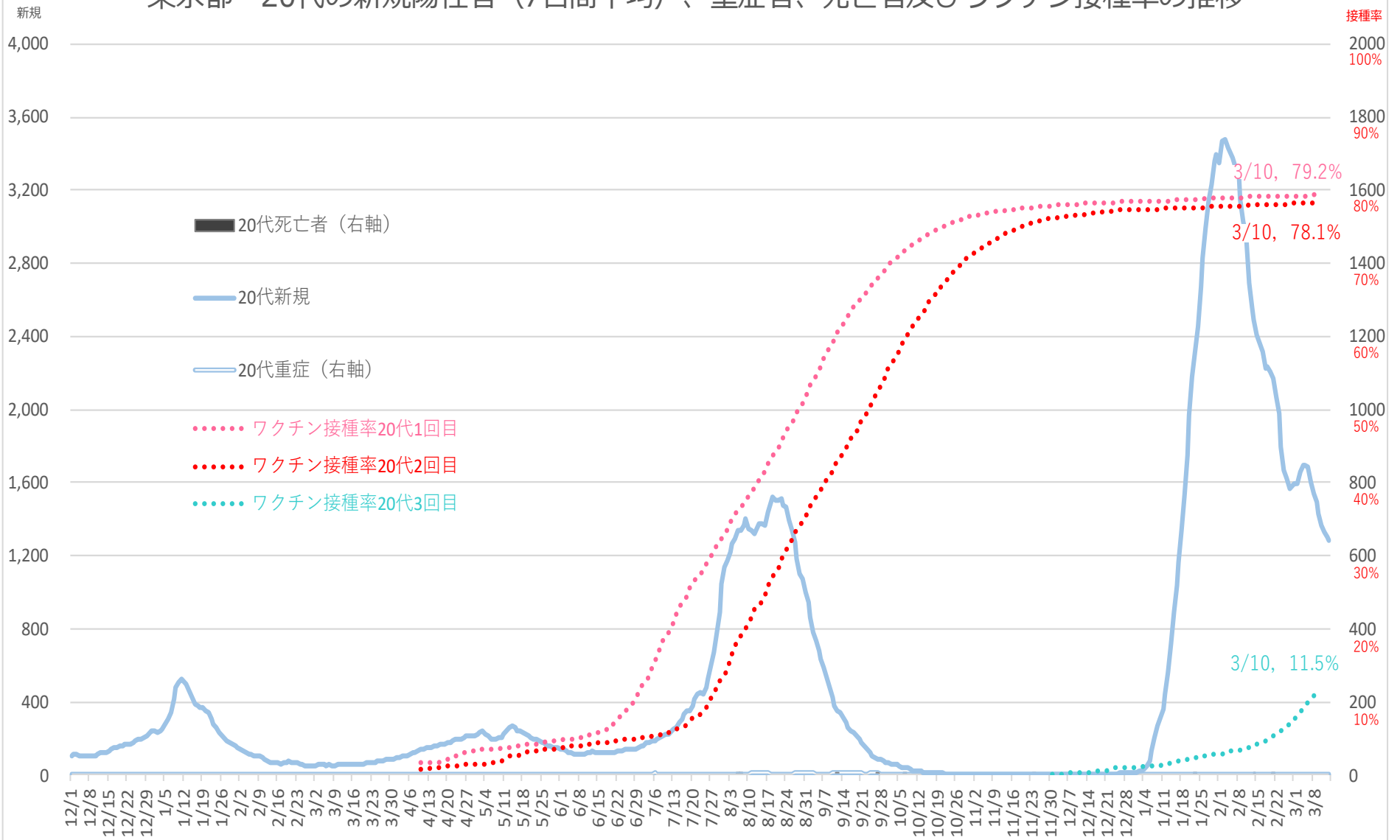
東京都 30代の新規陽性者（7日間平均）、重症者、死亡者及びワクチン接種率の推移



注1：重症者は都の基準（人工呼吸器または人工心肺（ECMO）を使用している患者）（右軸）
 注2：死亡者数は死亡日により集計しているため、公表日の死亡者数とは一致しない。（右軸）
 注3：被接種者の都道府県および年齢分布は、ワクチン接種記録システム（VRS）に報告済みのデータのみにより把握可能であるため、ワクチン接種率の算出においては、VRSへ報告された、一般接種（高齢者を含む）と先行接種対象者（接種券付き予診票で接種を行った優先接種者）の合計回数を使用。
 注4：ワクチン接種率の分母となる人口データについては、総務省「令和3年住民基本台帳年齢階級別人口（市区町村別）」を使用。

3月14日
 新規陽性者（7日間平均）／1,439人
 重症者／3人

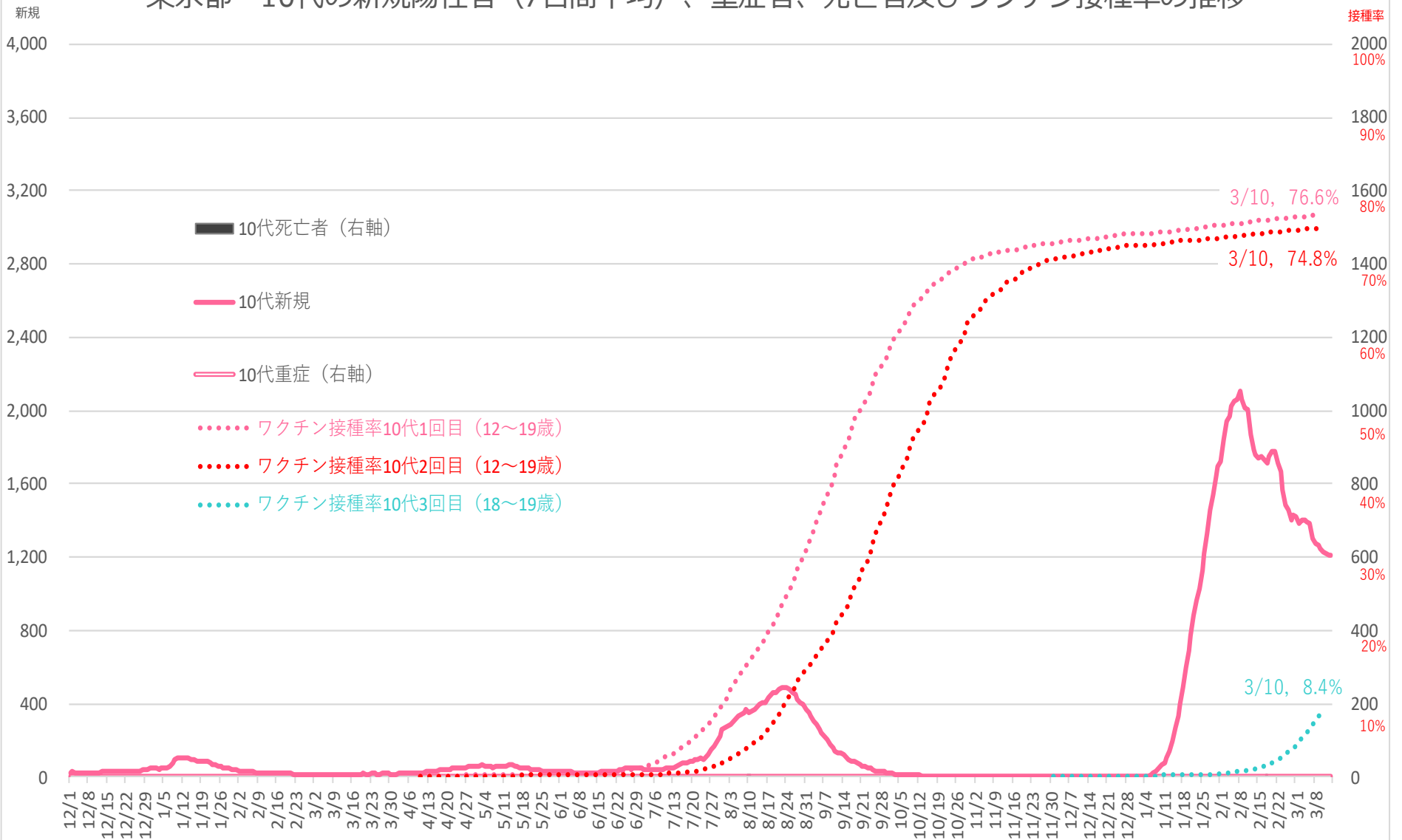
東京都 20代の新規陽性者（7日間平均）、重症者、死亡者及びワクチン接種率の推移



注1：重症者は都の基準（人工呼吸器または人工心肺（ECMO）を使用している患者）（右軸）
 注2：死亡者数は死亡日より集計しているため、公表日の死亡者数とは一致しない。（右軸）
 注3：被接種者の都道府県および年齢分布は、ワクチン接種記録システム（VRS）に報告済みのデータのみにより把握可能であるため、ワクチン接種率の算出においては、VRSへ報告された、一般接種（高齢者を含む）と先行接種対象者（接種券付き予診票で接種を行った優先接種者）の合計回数を使用。
 注4：ワクチン接種率の分母となる人口データについては、総務省「令和3年住民基本台帳年齢階級別人口（市区町村別）」を使用。

3月14日
 新規陽性者（7日間平均）／1,285人
 重症者／1人

東京都 10代の新規陽性者（7日間平均）、重症者、死亡者及びワクチン接種率の推移



注1：重症者は都の基準（人工呼吸器または人工心肺（ECMO）を使用している患者）（右軸）

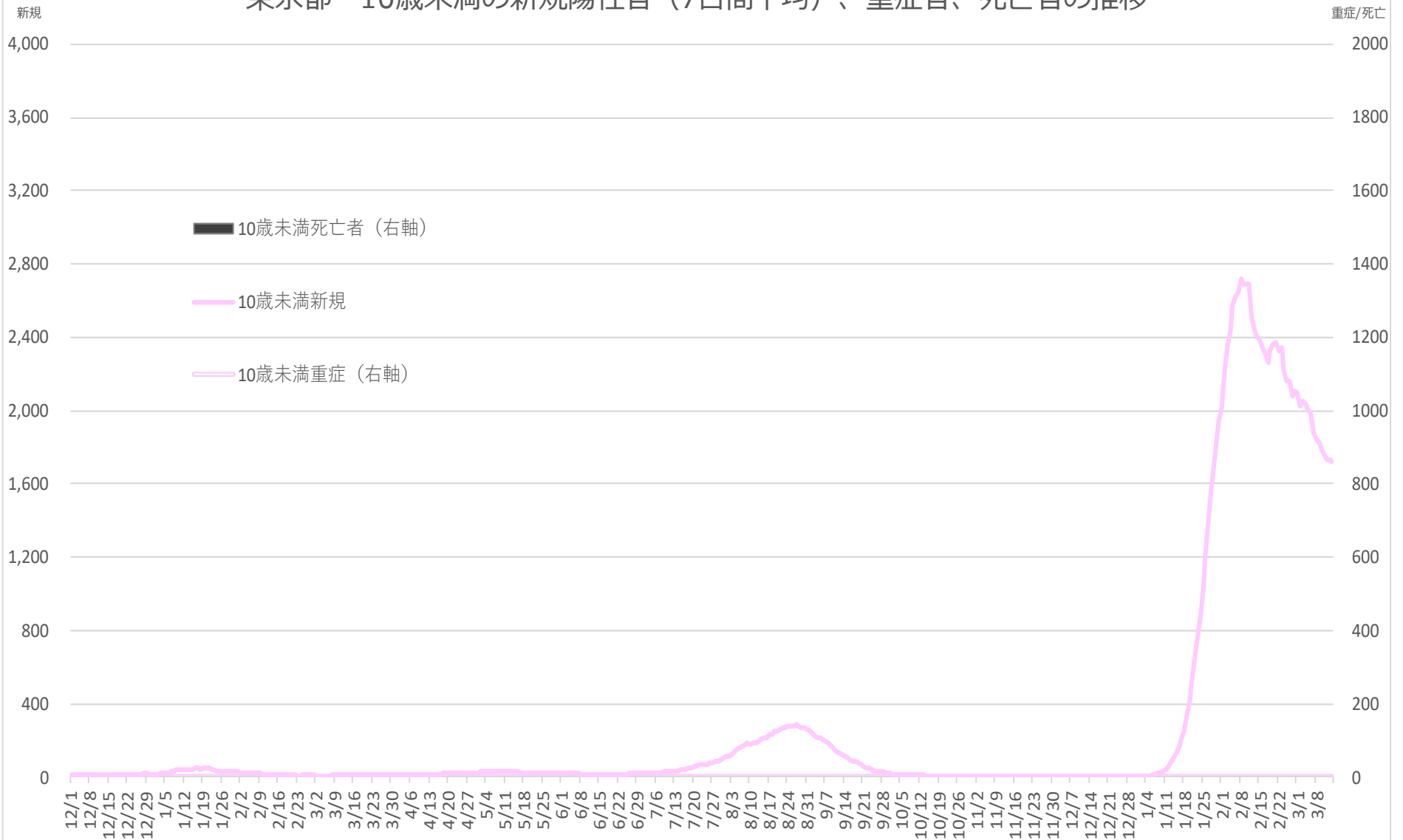
注2：死亡者数は死亡日より集計しているため、公表日の死亡者数とは一致しない。（右軸）

注3：被接種者の都道府県および年齢分布は、ワクチン接種記録システム（VRS）に報告済みのデータのみにより把握可能であるため、ワクチン接種率の算出においては、VRSへ報告された、一般接種（高齢者を含む）と先行接種対象者（接種券付き予診票で接種を行った優先接種者）の合計回数を使用。

注4：ワクチン接種率の分母となる人口データについては、総務省「令和3年住民基本台帳年齢階級別人口（市区町村別）」を使用。なお、1回目及び2回目接種率で用いる12～14歳人口は10～14歳人口を5分の3した人口、3回目接種率で用いる18～19歳人口は15～19歳人口を5分の2した人口を使用。

3月14日
 新規陽性者（7日間平均）／1,212人
 重症者／0人

東京都 10歳未満の新規陽性者（7日間平均）、重症者、死亡者の推移



注1：重症者は都の基準（人工呼吸器または人工心肺（ECMO）を使用している患者）（右軸）
 注2：死亡者数は死亡日より集計しているため、公表日の死亡者数とは一致しない。（右軸）

3月14日
 新規陽性者（7日間平均）／1,723人
 重症者／0人

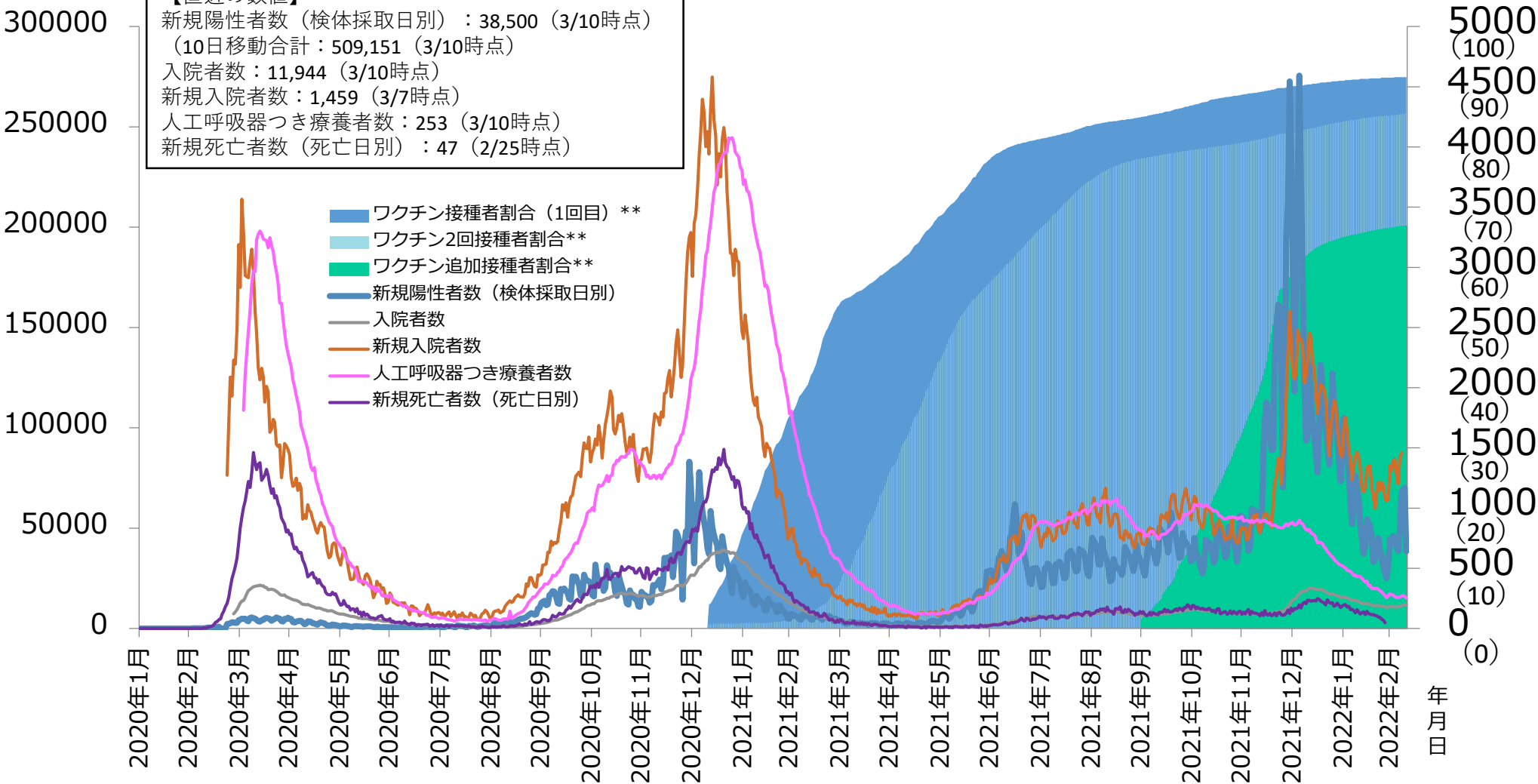
参考：【英国】新規陽性者数等とワクチン接種者数の推移

新規陽性者数、入院者数（人）

新規入院者数、人工呼吸器つき療養者数、新規死亡者数（人）
 ワクチン接種割合（%）
 ※右軸中、（）内は%

【基礎データ】*
 人口：67,081,000人、65歳以上割合：18.6%
 12歳以上人口：57,155,649人

【直近の数値】
 新規陽性者数（検体採取日別）：38,500（3/10時点）
 （10日移動合計：509,151（3/10時点））
 入院者数：11,944（3/10時点）
 新規入院者数：1,459（3/7時点）
 人工呼吸器つき療養者数：253（3/10時点）
 新規死亡者数（死亡日別）：47（2/25時点）



*基礎データはOffice for National Statistics ウェブサイト (<https://www.ons.gov.uk/>) を参照。

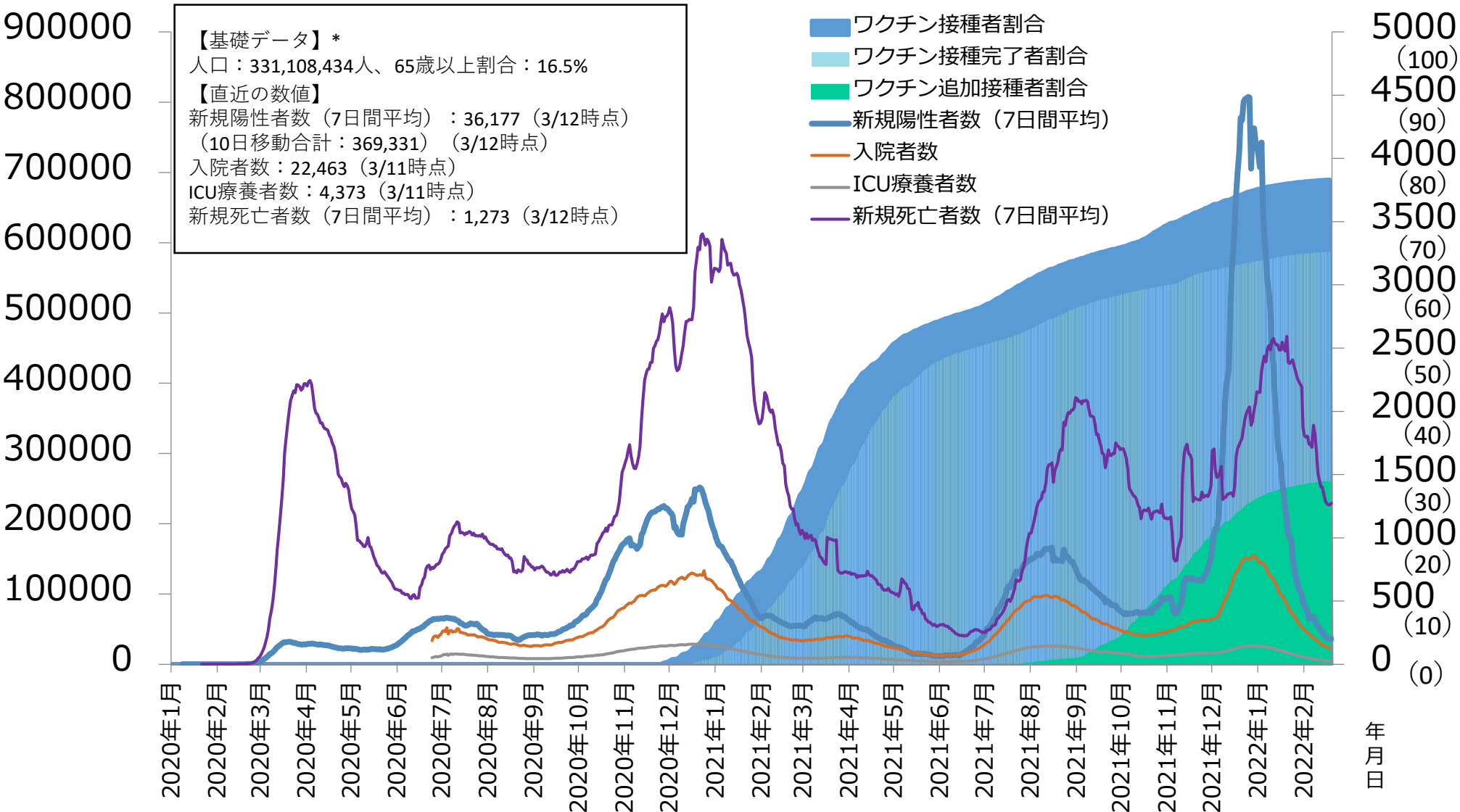
**ワクチン接種者割合、ワクチン2回接種者割合及びワクチン追加接種者割合は、接種対象年齢を12歳以上として算出。

**3月14日時点のGOV.UKウェブサイト上のデータを厚生労働省において加工。

参考：【米国】新規陽性者数等とワクチン接種者数の推移

新規陽性者数、入院者数、ICU療養者数（人）

新規死亡者数（人）
ワクチン接種割合（%）
※右軸中、（）内は%

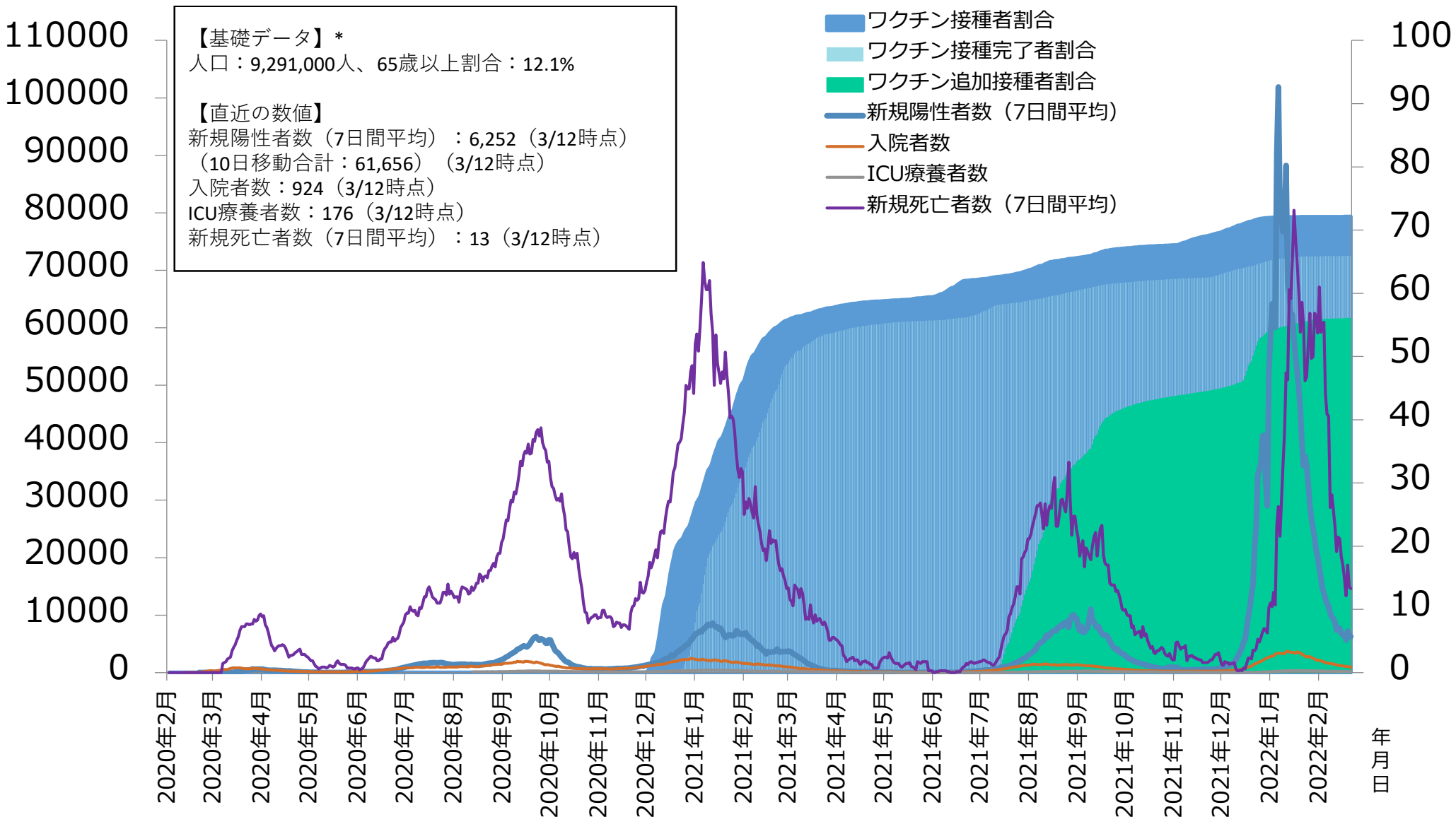


*基礎データは Census Bureauウェブサイト (<https://www.census.gov/>) を参照。
**3月14日時点の our world in dataウェブサイト上のデータを厚生労働省において加工。

参考：【イスラエル】新規陽性者数等とワクチン接種者数の推移

新規陽性者数、入院者数、ICU療養者数（人）

新規死亡者数（人）
ワクチン接種割合（%）



*基礎データはCentral Bureau of Statisticsウェブサイト (<https://www.cbs.gov.il/en/Pages/default.aspx>) を参照。

**3月14日時点のOur world in dataウェブサイト上のデータを厚生労働省において加工。

参考：韓国および香港の新規陽性者数等とワクチン接種の現状

国名	新規陽性者数* (7日間 移動平均、 人口100万人 あたり)	入院者数** (人口100万人 あたり)	ICU療養者数** (人口100万人 あたり)	新規死亡者数* (7日間 移動平均、 人口100万人 あたり)	ワクチン 接種率***	各国の承認ワクチン および ワクチンメーカー別 国内シェア (%) ****	人口***** (カッコ内は 65歳以上割合 (%))
韓国	6,084人 (3/14時点)	38人 (3/14時点)	21人 (3/14時点)	4.1人 (3/14時点)	1回目：87.5% 2回目：86.6% 3回目：62.6% (3/12時点)	ファイザー：61.5% モデルナ：20.1% アストラゼネカ：17.0% ヤンセンファーマ：1.3% ノババックス：0.1% (3/12時点)	5,130万5,184人 (13.9%)
香港	3,210人 (3/12時点)	1,404人 (3/13時点)	13人 (3/13時点)	37人 (3/12時点)	1回目：83.5% 2回目：69.8% 3回目：26.4% (3/6時点)	ファイザー：59.9% シノバック：40.1% (3/6時点)	755万2,800人 (16.3%)
(参考) 日本	428人 (3/13時点)	192人 (3/9時点)	14人 (3/9時点)	1.4人 (3/13時点)	1回目：80.5% 2回目：79.3% 3回目：30.1% (3/13時点)	ファイザー：83.0% モデルナ：16.9% アストゼネカ：0.1% (3/13時点)	1億2,614万6,099人 (28.6%)

*新規陽性者数、新規死亡者数について、韓国は3月14日0時公表時点の韓国政府ウェブサイト、香港は3月14日公表時点の our world in data ウェブサイト、日本は3月14日時点で厚生労働省にて把握した数値を参照。

**入院者数およびICU療養者数について、韓国は3月14日0時公表時点の韓国政府ウェブサイト、香港は3月14日公表時点の香港政府ウェブサイト参照。また、日本は厚生労働省「新型コロナウイルス感染症患者の療養状況等及び入院患者受入病床数等に関する調査結果（2022年3月9日0時時点）」の患者数を人口100万人あたりに換算した値。さらに、入院者数およびICU療養者数は、韓国および日本は7日間移動平均の値、香港は3月13日時点の患者数にて算出。

***ワクチン接種率について、韓国および香港は3月14日公表時点の our world in data ウェブサイトを参照。日本は3月14日公表時点の首相官邸ウェブサイトを参照。

****各国の承認ワクチンおよびワクチンメーカー別国内シェアについて、韓国および香港は3月14日公表時点の our world in data ウェブサイトを参照。日本は3月14日公表時点の首相官邸ウェブサイトを参照。ワクチンメーカー別国内シェアは、各時点での「メーカー不明の接種回数を除くワクチン総接種回数」を分母、「各ワクチンメーカーの総接種回数」を分子とし算出。

*****人口および65歳以上割合について、韓国および香港は3月14日公表時点の our world in data ウェブサイト、日本は3月14日公表時点の総務省統計局ウェブサイトを参照。