

都内主要繁華街における 滞留人口モニタリング

東京都医学総合研究所
社会健康医学研究センター

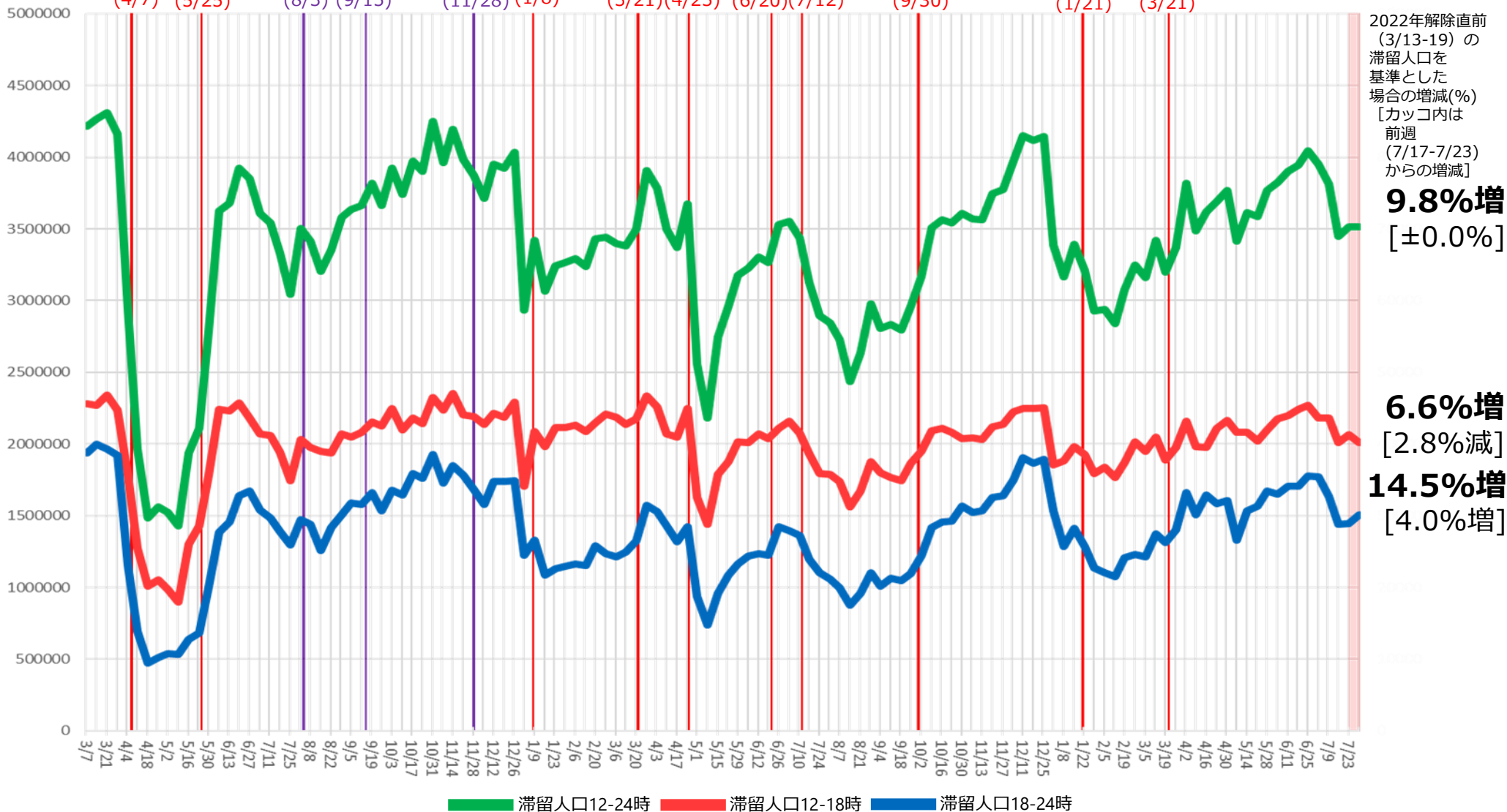
東京都内・主要繁華街 滞留人口モニタリング (7月31日までのデータ分析：要点)

【直近の繁華街滞留人口の状況】

- 夜間滞留人口（18-24時）：夜間滞留人口は前週から増加に転じる（前週比：4.0%増）。特に、ハイリスクな深夜帯・滞留人口の増加が顕著であり、今後の感染状況への影響を注視する必要あり。
- 昼間滞留人口：直近1週間では小幅ながら減少（前週比：2.8%減）。
- 夜間滞留人口・世代別占有率：若年層の占有率・実数ともに減少する一方、中高年層・高齢者層は増加。
- 繁華街別夜間滞留人口：六本木・渋谷の増加が目立つ。銀座、歌舞伎町も増加。新宿二丁目は横ばい。

時間帯別主要繁華街滞留人口の推移：東京（2020年3月7日～2022年7月30日）

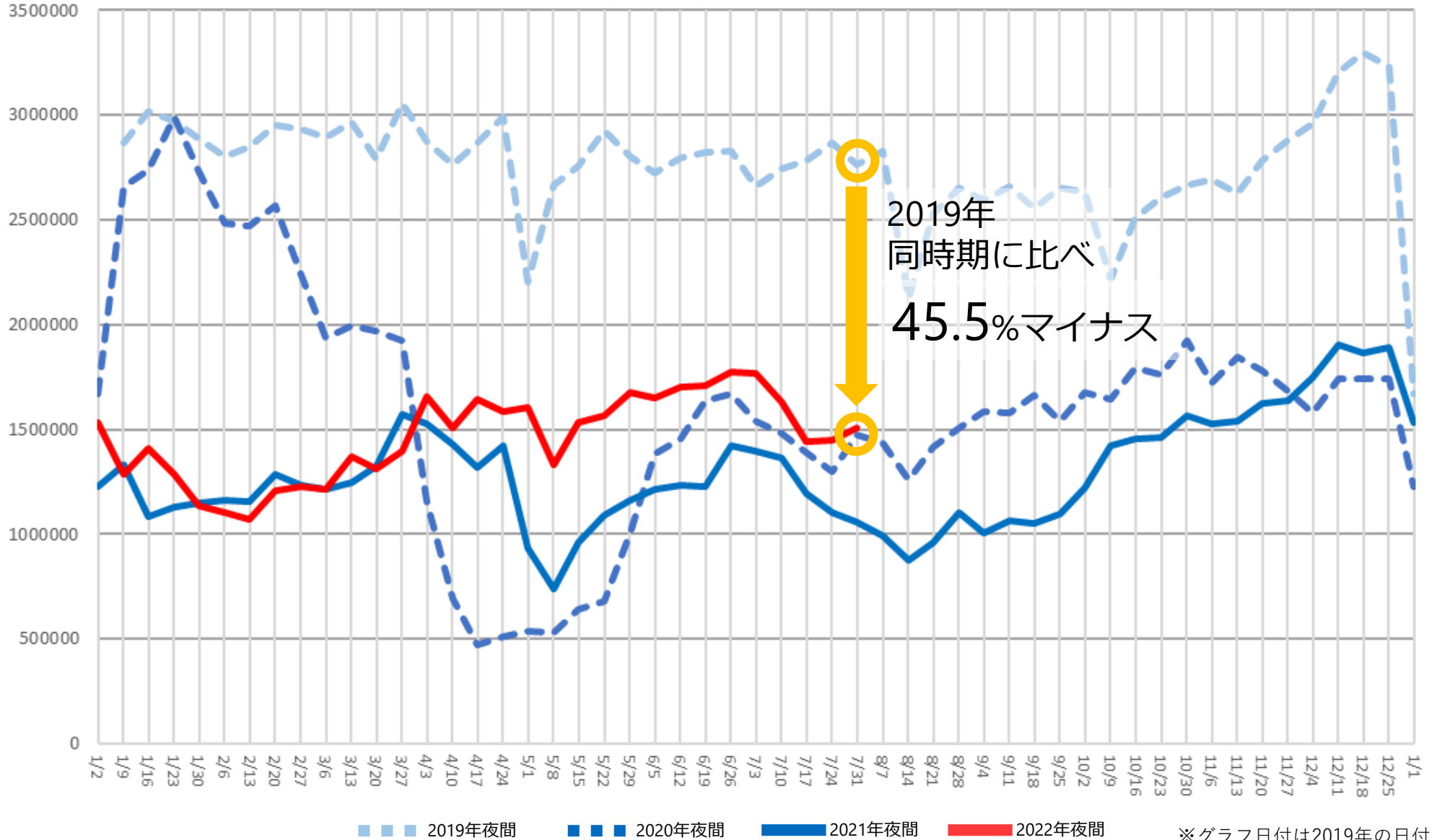
繁華街
滞留
人口
(人)



※対象繁華街は歌舞伎町・銀座コリドー街・渋谷センター街・上野仲町通り・新宿二丁目・池袋・六本木

繁華街夜間滞留人口（18-24時）東京：2019年以降の推移（2019年1月6日～2022年7月30日）

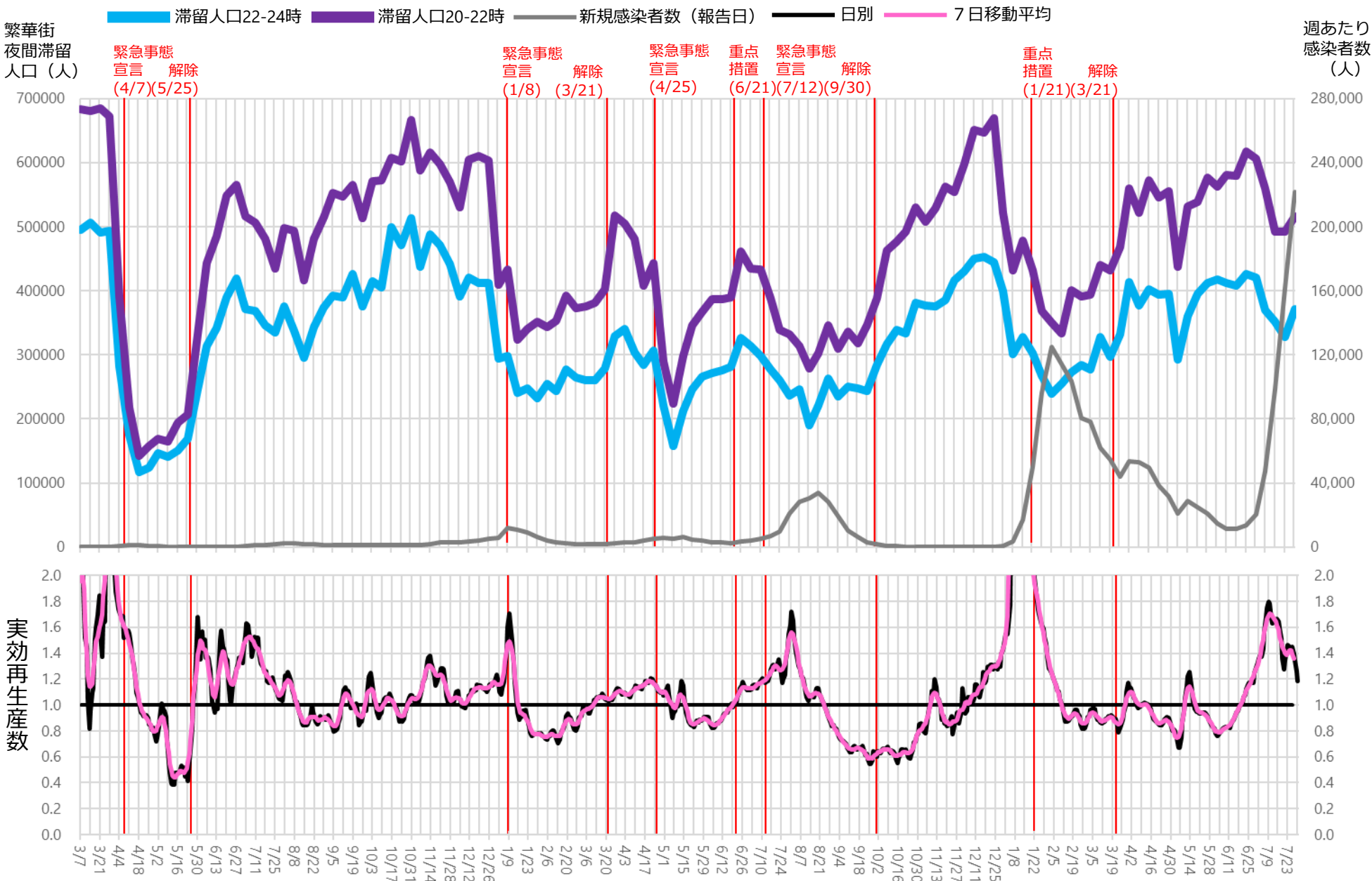
繁華街
滞留人口
(人)



※対象繁華街は歌舞伎町・銀座コリドー街・渋谷センター街・上野仲町通り・新宿二丁目・池袋・六本木

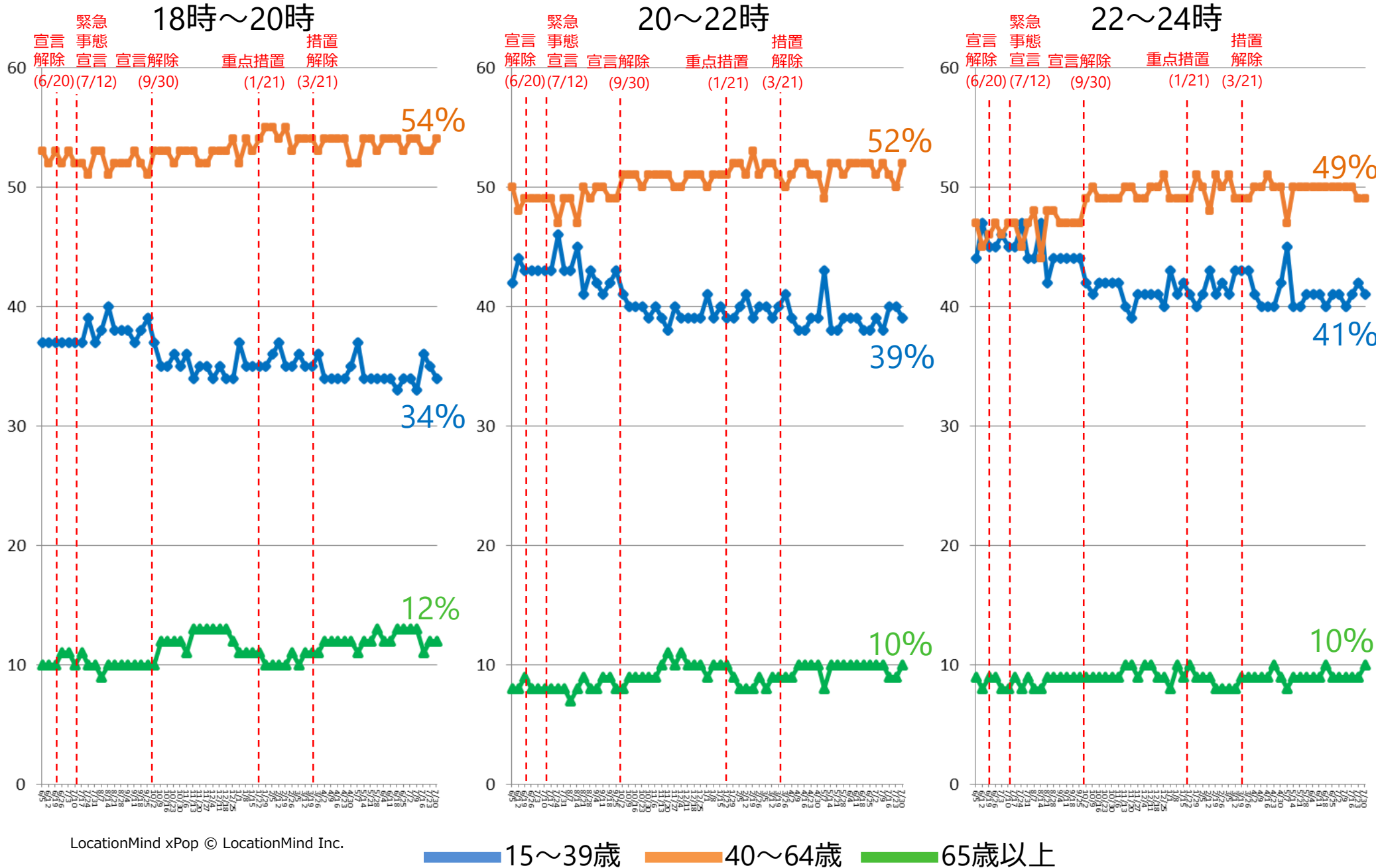
※グラフ日付は2019年の日付
LocationMind xPop © LocationMind Inc.

主要繁華街夜間滞留人口の推移と実効再生産数：東京（2020年3月1日～2022年7月30日）



※対象繁華街は歌舞伎町・銀座コリドー街・渋谷センター街・上野仲町通り・新宿二丁目・池袋・六本木

都内主要繁華街における夜間滞留人口の年代別占有率 (2021年6月1日～2022年7月30日)



年齢別夜間滞留人口推移 (22-24時・7日間移動平均：2021年3月7日～2022年7月30日)

対象繁華街：上野・銀座・六本木・渋谷
新宿二丁目・歌舞伎町・池袋

繁華街
夜間滞留
人口 (人)

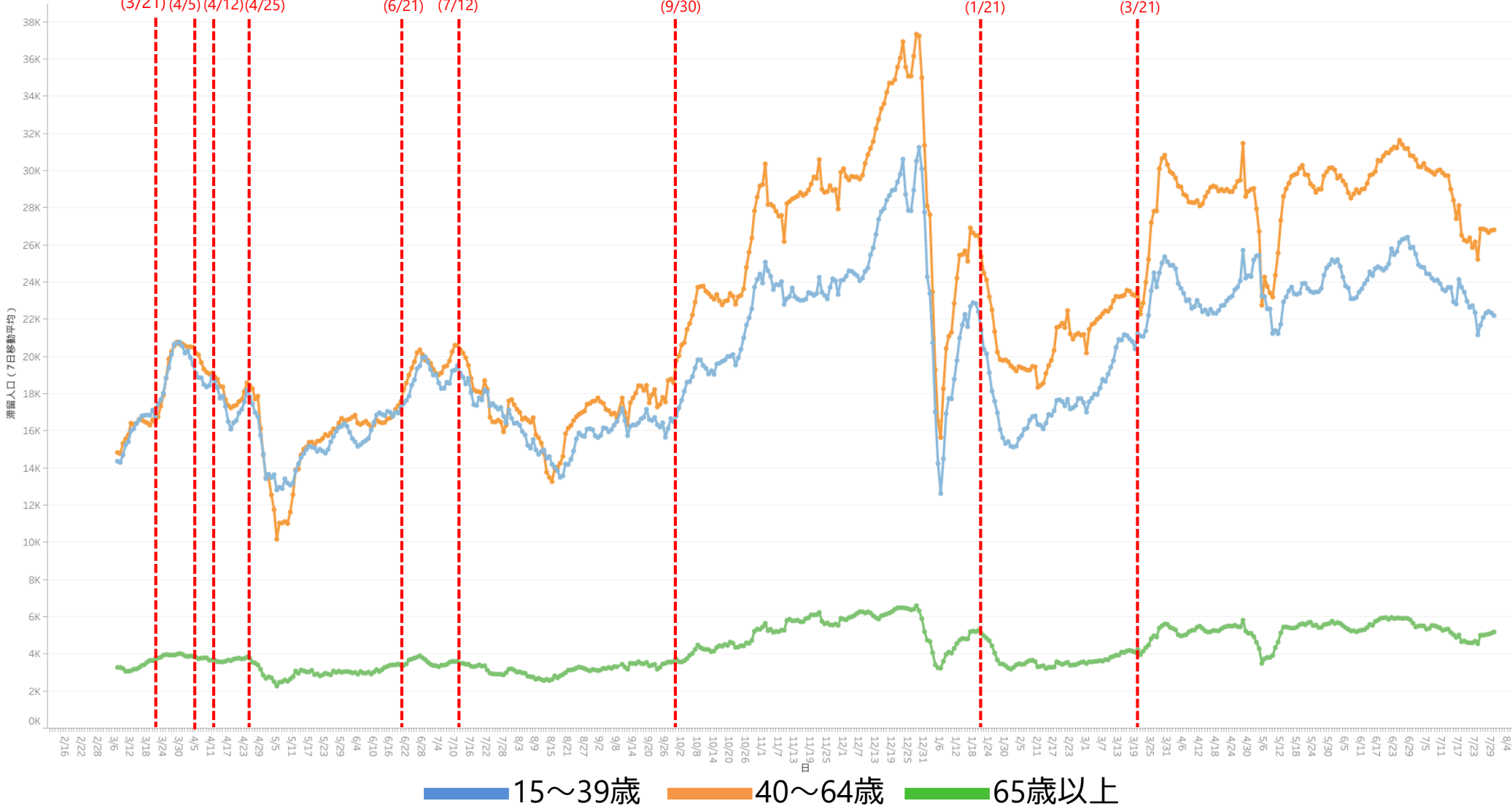
3府県都 緊急
重点重点 事態
都解除 措置措置 宣言
(3/21) (4/5) (4/12) (4/25)

重点 緊急
措置 事態
(6/21) (7/12)

緊急事態
宣言解除
(9/30)

重点
措置
(1/21)

重点
措置解除
(3/21)

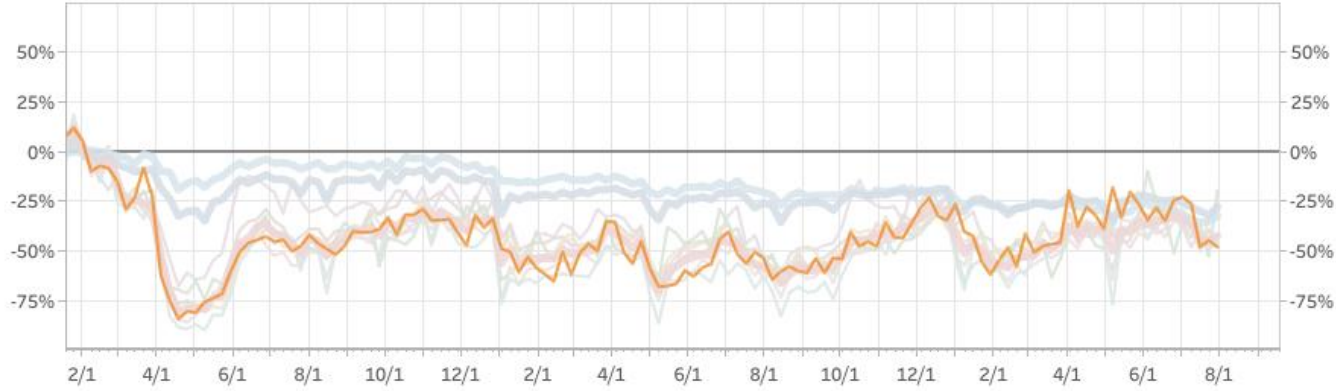


上野仲町通り

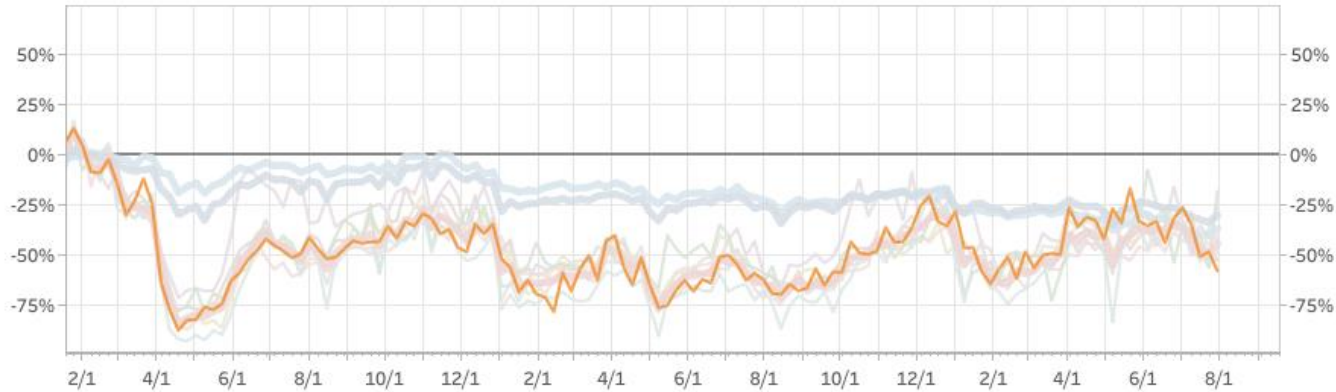


家庭・オフィス以外
滞留人口増減率
感染拡大以前比*

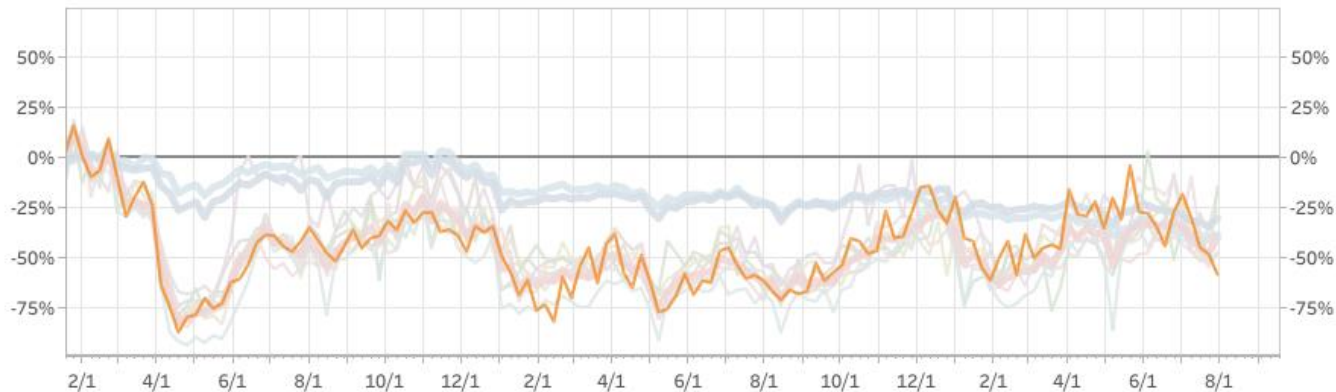
17:00~24:00



20:00~24:00



22:00~24:00



- 対象地域
- 全対象繁華街
 - 特別区・行政区部
 - 市町村部
 - 上野仲町通り**
 - 銀座コリドー街
 - 新橋
 - 六本木
 - 渋谷センター街
 - 新宿二丁目
 - 歌舞伎町
 - 池袋



*感染拡大以前（1/19～2/15）の平均を基準にした場合の減少率。

銀座コリドー街

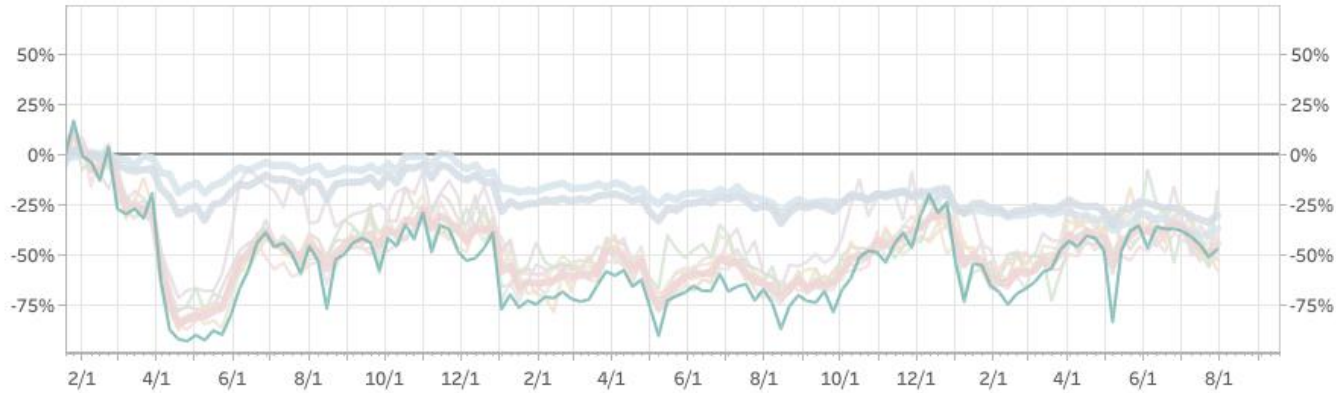


家庭・オフィス以外
滞留人口増減率
感染拡大以前比*

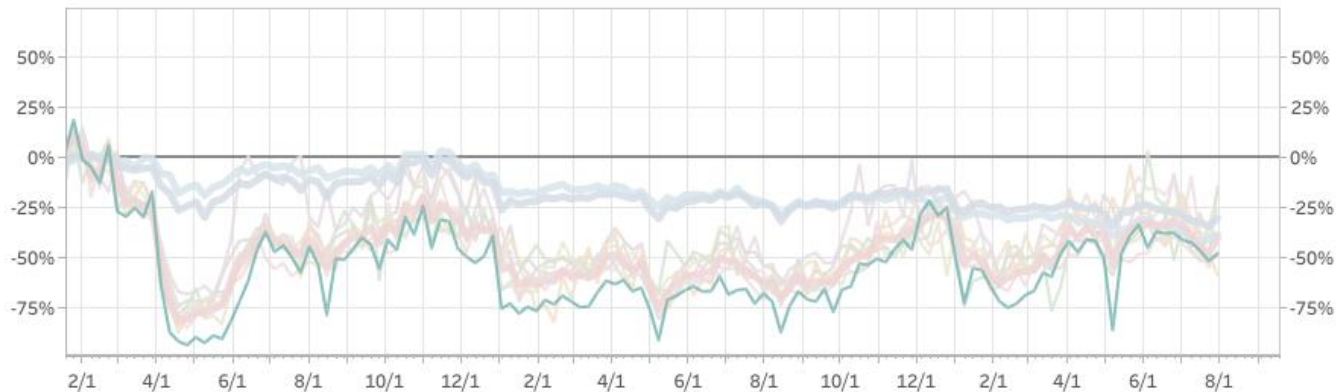
17:00~24:00



20:00~24:00



22:00~24:00



- 対象地域
- 全対象繁華街
 - 特別区・行政区部
 - 市町村部
 - 上野仲町通り
 - 銀座コリドー街**
 - 新橋
 - 六本木
 - 渋谷センター街
 - 新宿二丁目
 - 歌舞伎町
 - 池袋



*感染拡大以前 (1/19~2/15) の平均を基準にした場合の減少率。

六本木

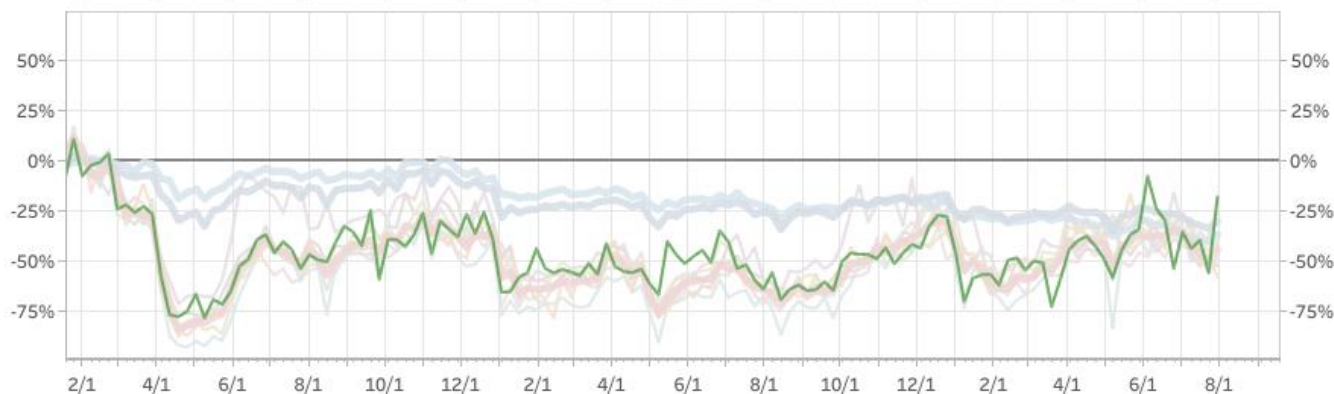


家庭・オフィス以外
滞留人口増減率
感染拡大以前比*

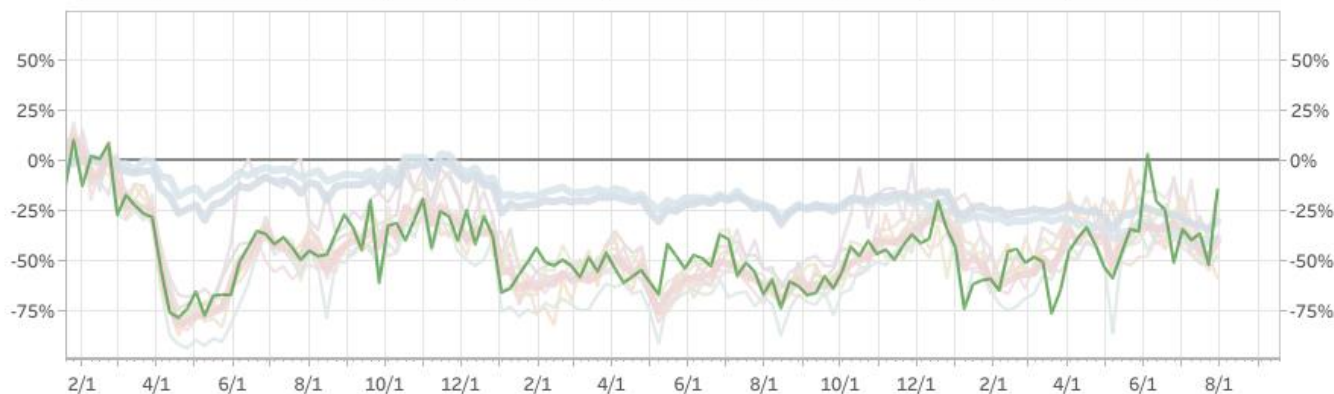
17:00~24:00



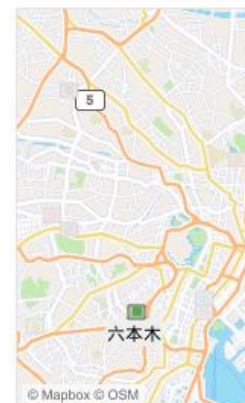
20:00~24:00



22:00~24:00



- 対象地域
- 全対象繁華街
 - 特別区・行政区部
 - 市町村部
 - 上野仲町通り
 - 銀座コリドー街
 - 新橋
 - 六本木**
 - 渋谷センター街
 - 新宿二丁目
 - 歌舞伎町
 - 池袋



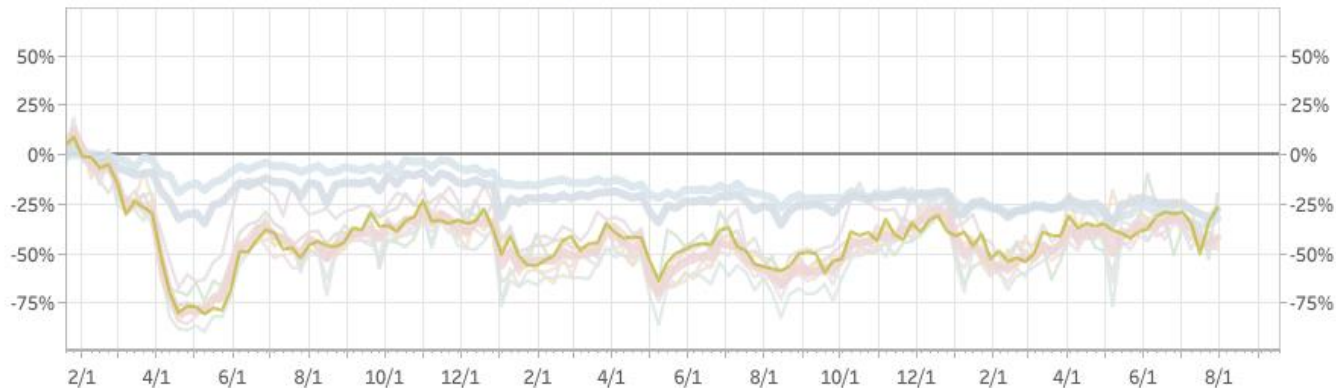
*感染拡大以前 (1/19~2/15) の平均を基準にした場合の減少率。

渋谷センター街

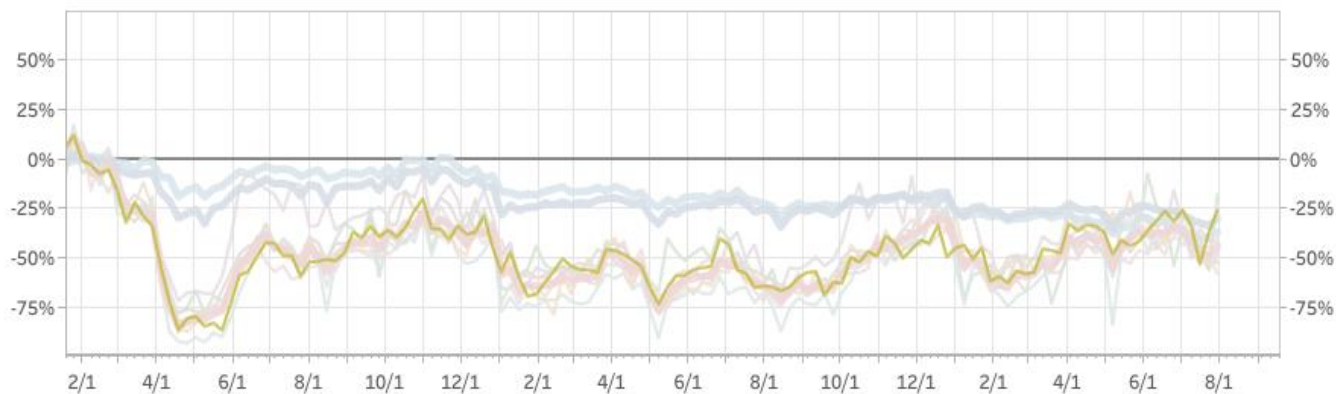


家庭・オフィス以外
滞留人口増減率
感染拡大以前*

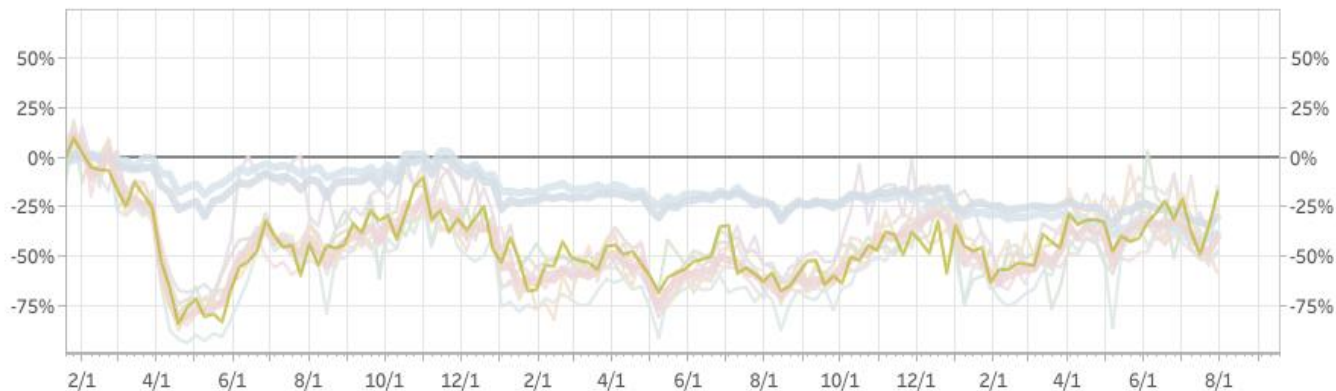
17:00~24:00



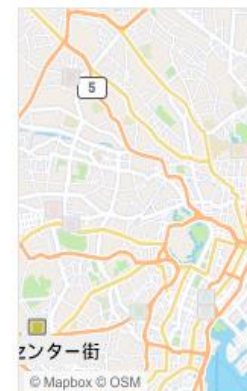
20:00~24:00



22:00~24:00



- 対象地域
- 全対象繁華街
 - 特別区・行政区部
 - 市町村部
 - 上野仲町通り
 - 銀座コリドー街
 - 新橋
 - 六本木
 - 渋谷センター街**
 - 新宿二丁目
 - 歌舞伎町
 - 池袋



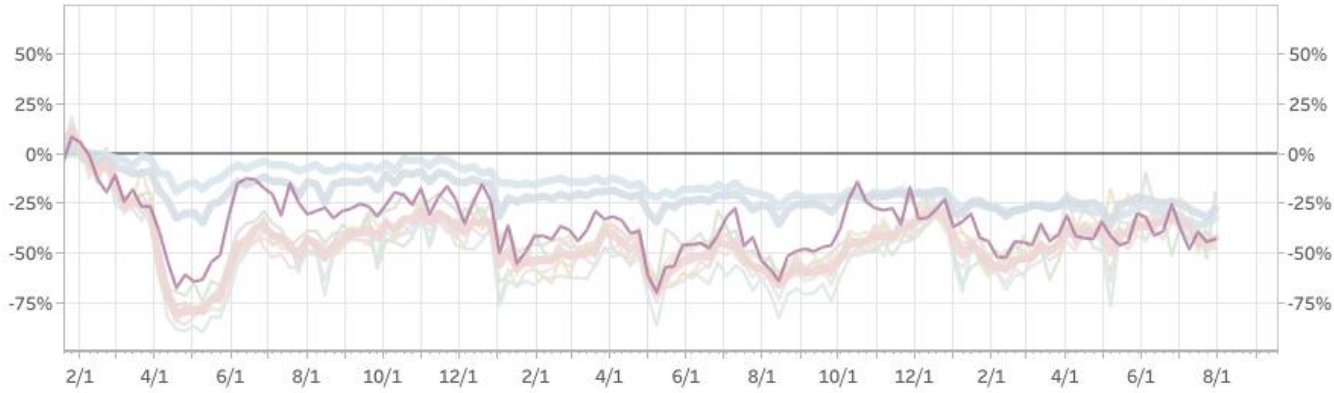
*感染拡大以前 (1/19~2/15) の平均を基準にした場合の減少率。

新宿二丁目

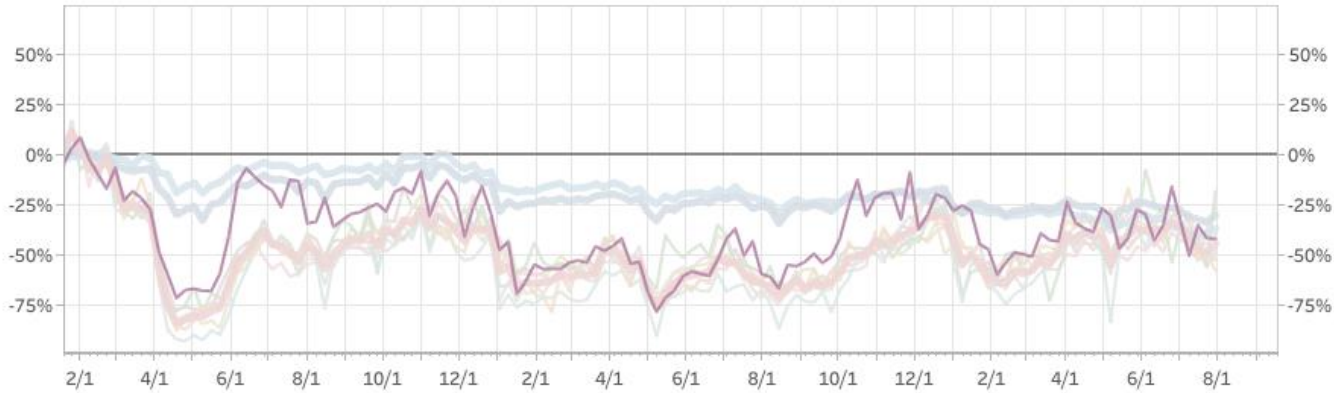


家庭・オフィス以外
滞留人口増減率
感染拡大以前比*

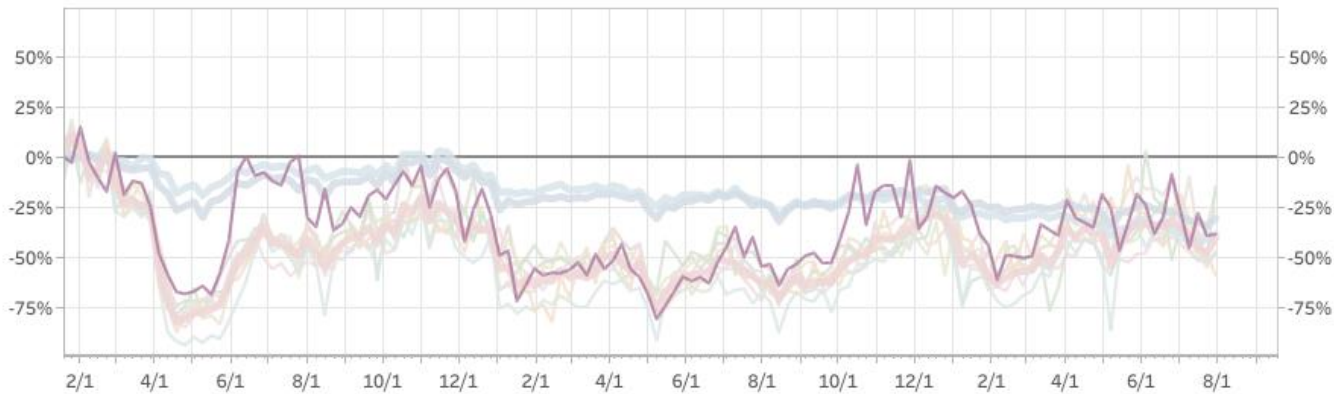
17:00~24:00



20:00~24:00



22:00~24:00



- 対象地域
- 全対象繁華街
- 特別区・行政区部
- 市町村部
- 上野仲町通り
- 銀座コリドー街
- 新橋
- 六本木
- 渋谷センター街
- 新宿二丁目**
- 歌舞伎町
- 池袋



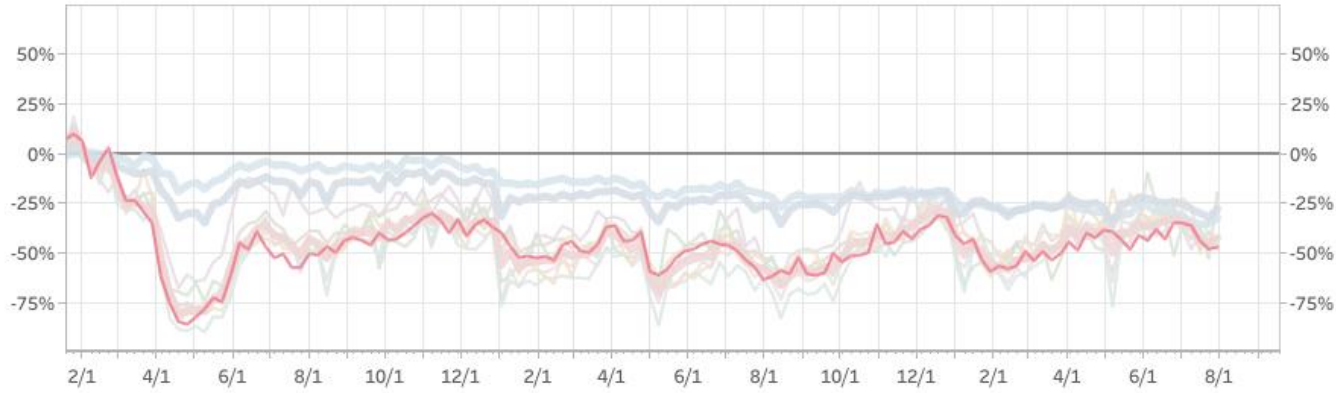
*感染拡大以前 (1/19~2/15) の平均を基準にした場合の減少率。

歌舞伎町

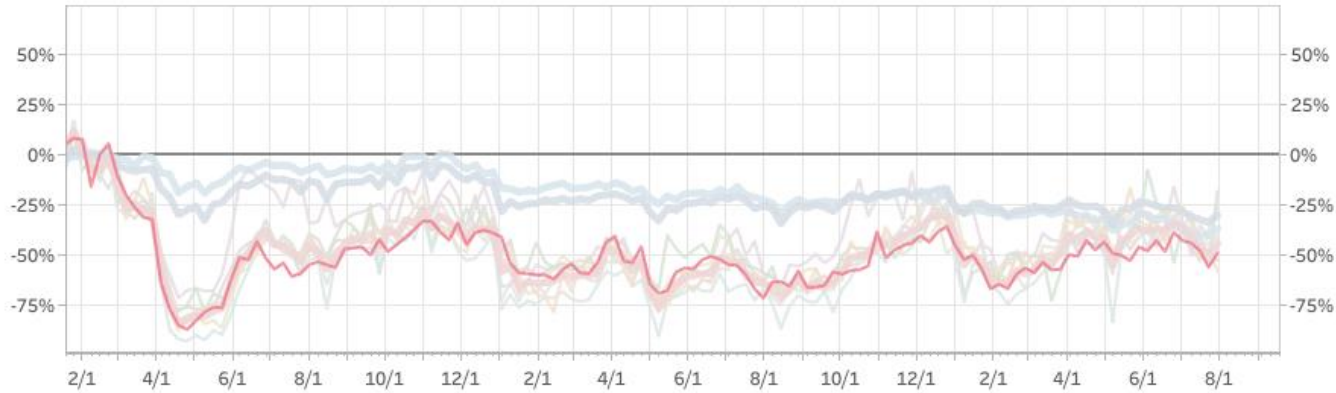


家庭・オフィス以外
滞留人口増減率
感染拡大以前比*

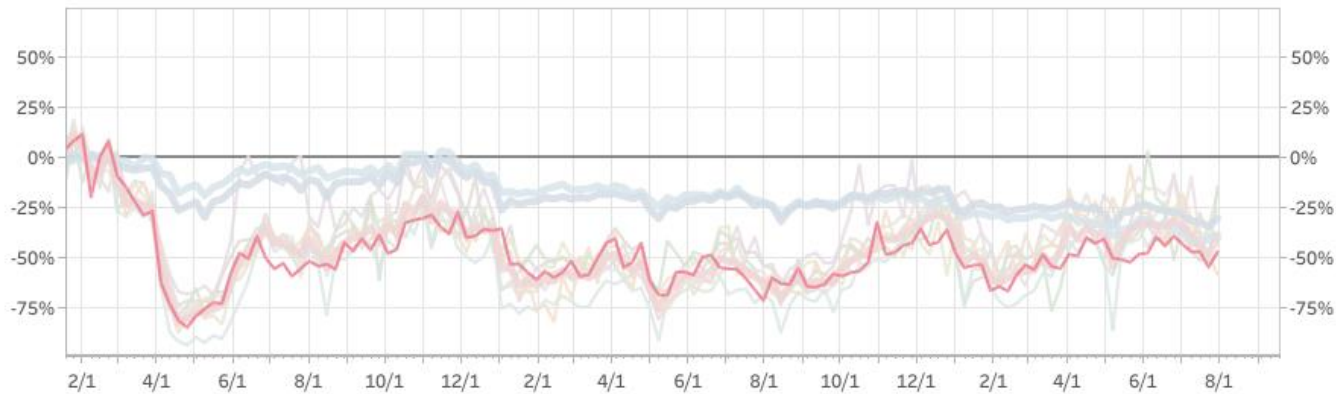
17:00~24:00



20:00~24:00



22:00~24:00



- 対象地域
- 全対象繁華街
 - 特別区・行政区部
 - 市町村部
 - 上野仲町通り
 - 銀座コリドー街
 - 新橋
 - 六本木
 - 渋谷センター街
 - 新宿二丁目
 - 歌舞伎町**
 - 池袋

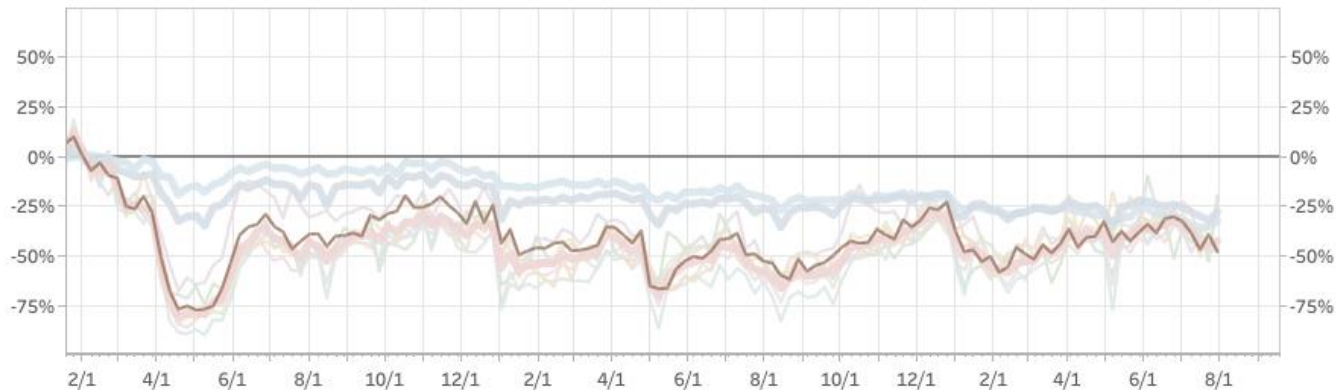


*感染拡大以前 (1/19 ~ 2/15) の平均を基準にした場合の減少率。

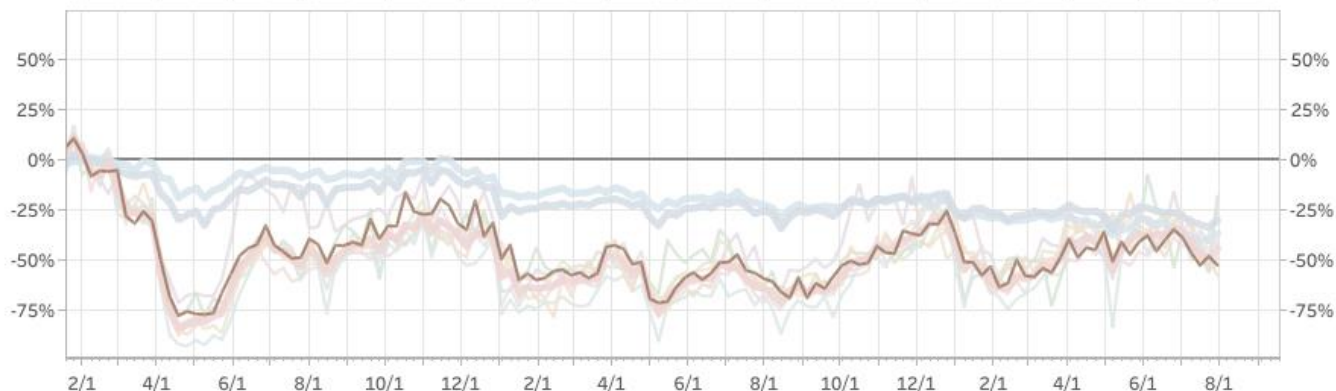
池袋

家庭・オフィス以外
滞留人口増減率
感染拡大以前比*

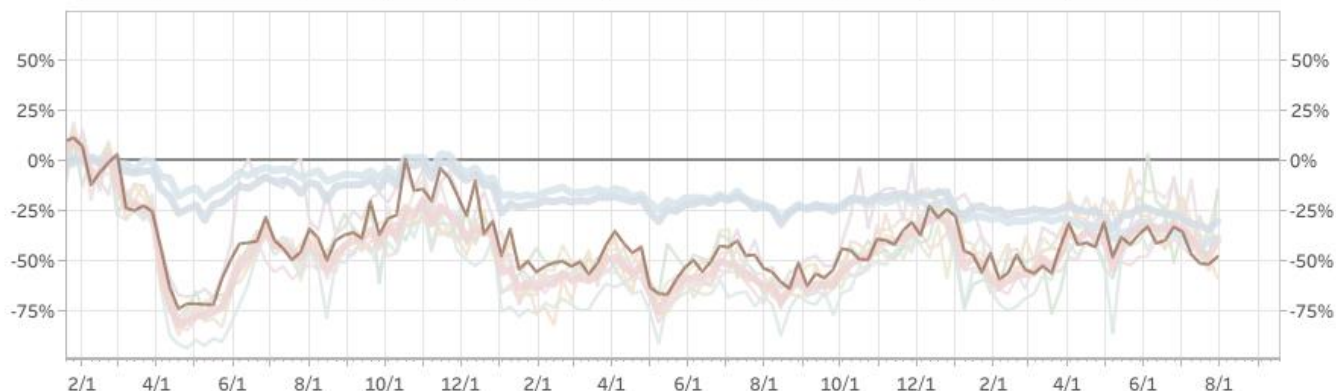
17:00~24:00



20:00~24:00



22:00~24:00



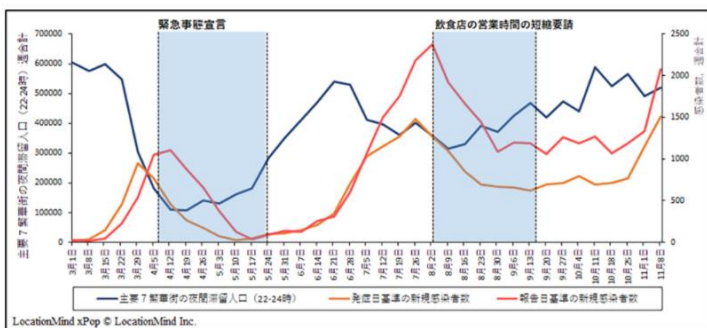
- 対象地域
- 全対象繁華街
 - 特別区・行政区部
 - 市町村部
 - 上野仲町通り
 - 銀座コリドー街
 - 新橋
 - 六本木
 - 渋谷センター街
 - 新宿二丁目
 - 歌舞伎町
 - 池袋



*感染拡大以前 (1/19 ~ 2/15) の平均を基準にした場合の減少率。

ハイリスクな滞留人口と感染状況との関連

- GPSの移動パターンから**主要繁華街(ハイリスクな場所)にレジャー目的(ハイリスクな目的)で滞留したデータを抽出** ※
- **夜間帯(ハイリスクな時間帯)の滞留人口量を1時間単位で推定**
- **繁華街夜間滞留人口データとその後の新規感染者数、実効再生産数との関連が確認されている** ※※



※GPS移動パターンから職場と自宅の場所を推定した後、職場・自宅以外の15分以上の滞留をレジャー目的としてカウント

LocationMind xPopのデータは、NTTドコモが提供するアプリケーションサービス「ドコモ地図ナビ」のオートGPS機能利用者より、許諾を得た上で送信される携帯電話の位置情報を、NTTドコモが総体的かつ統計的に加工を行ったデータを使用。位置情報は最短5分ごとに測位されるGPSデータ(緯度経度情報)であり、個人を特定する情報は含まれない。

※※ Nakanishi M, Shibasaki R, Yamasaki S, Miyazawa S, Usami S, Nishiura H, Nishida A. On-site Dining in Tokyo During the COVID-19 Pandemic: Time Series Analysis Using Mobile Phone Location Data. *JMIR mHealth and uHealth*, 2021