

1 医師

平成24年12月31日現在における全国の届出「医師数」は303,268人で、「男」243,627人(総数の80.3%)、「女」59,641人(同19.7%)となっている。

平成24年届出医師数を平成22年(以下「前回」という。)と比べると8,219人、2.8%増加している。また、人口10万対医師数は237.8人で、前回に比べ7.4人増加している。

(1) 施設・業務の種別にみた医師数

主に従事している業務の種別をみると、「医療施設の従事者」は288,850人(総数の95.2%)で、前回に比べ8,419人、3.0%増加している。「介護老人保健施設の従事者」は3,189人(同1.1%)で、前回に比べ72人、2.3%増加し、「医療施設・介護老人保健施設以外の従事者」は8,625人(同2.8%)で165人、1.9%減少している。(表1)

(参考) 統計表1 医師・歯科医師・薬剤師数、構成割合及び平均年齢、性・年齢階級、施設・業務の種別

統計表7 医師数、構成割合及び人口10万対医師数の年次推移、施設・業務の種別

表1 施設・業務の種別にみた医師数

各年12月31日現在

	平成24年 (2012)		平成22年 (2010)	対前回		人口10万対(人)		
	医師数 (人)	構成割合 (%)	医師数 (人)	増減数 (人)	増減率 (%)	平成24年 (2012)	平成22年 (2010)	増減数
総数 ¹⁾	303 268	100.0	295 049	8 219	2.8	237.8	230.4	7.4
男	243 627	80.3	239 152	4 475	1.9	191.1	186.8	4.3
女	59 641	19.7	55 897	3 744	6.7	46.8	43.6	3.2
医療施設の従事者	288 850	95.2	280 431	8 419	3.0	226.5	219.0	7.5
病院の従事者	188 306	62.1	180 966	7 340	4.1	147.7	141.3	6.4
病院(医育機関附属の病院を除く)の開設者 又は法人の代表者	5 391	1.8	5 430	△ 39	△ 0.7	4.2	4.2	0.0
病院(医育機関附属の病院を除く)の勤務者	132 511	43.7	126 979	5 532	4.4	103.9	99.2	4.7
医育機関附属の病院の勤務者	50 404	16.6	48 557	1 847	3.8	39.5	37.9	1.6
臨床系の教官又は教員	26 996	8.9	25 862	1 134	4.4	21.2	20.2	1.0
臨床系の大学院生	5 414	1.8	22 695	713	3.1	4.2	17.7	0.6
臨床系の勤務医	17 994	5.9				14.1		
診療所の従事者	100 544	33.2	99 465	1 079	1.1	78.8	77.7	1.1
診療所の開設者又は法人の代表者	72 164	23.8	72 566	△ 402	△ 0.6	56.6	56.7	△ 0.1
診療所の勤務者	28 380	9.4	26 899	1 481	5.5	22.3	21.0	1.3
介護老人保健施設の従事者	3 189	1.1	3 117	72	2.3	2.5	2.4	0.1
介護老人保健施設の開設者又は法人の代表者	355	0.1	333	22	6.6	0.3	0.3	0.0
介護老人保健施設の勤務者	2 834	0.9	2 784	50	1.8	2.2	2.2	0.0
医療施設・介護老人保健施設以外の従事者	8 625	2.8	8 790	△ 165	△ 1.9	6.8	6.9	△ 0.1
医育機関の臨床系以外の大学院生	534	0.2	3 679	△ 101	△ 2.7	0.4	2.9	△ 0.1
医育機関の臨床系以外の勤務者	3 044	1.0				2.4		
医育機関以外の教育機関又は研究機関の勤務者	1 498	0.5	1 586	△ 88	△ 5.5	1.2	1.2	0.0
行政機関・産業医・保健衛生業務の従事者	3 549	1.2	3 525	24	0.7	2.8	2.8	0.0
行政機関の従事者	1 688	0.6	1 669	19	1.1	1.3	1.3	0.0
産業医	953	0.3	941	12	1.3	0.7	0.7	0.0
保健衛生業務の従事者 ²⁾	908	0.3	915	△ 7	△ 0.8	0.7	0.7	0.0
その他の者	2 602	0.9	2 707	△ 105	△ 3.9	2.0	2.1	△ 0.1
その他の業務の従事者	611	0.2	621	△ 10	△ 1.6	0.5	0.5	0.0
無職の者	1 991	0.7	2 086	△ 95	△ 4.6	1.6	1.6	0.0

注:1)「総数」には、「施設・業務の種別」の不詳を含む。

2)「保健衛生業務の従事者」とは、「行政機関の従事者」・「産業医」以外の保健衛生業務の従事者(社会保険診療報酬支払基金、血液センター、生命保険会社(嘱託医)等の保健衛生業務に従事している者)である。

(2) 医療施設（病院・診療所）に従事する医師数

1) 性・年齢階級別にみた医師数

医療施設に従事する医師を性別にみると、「男」が232,161人で、前年に比べ4,732人、2.1%増加し、「女」は56,689人で、3,687人、7.0%増加している。

年齢階級別にみると、「40～49歳」が67,969人（23.5%）と最も多く、次いで「50～59歳」65,380人（22.6%）、「30～39歳」65,003人（22.5%）となっている。

また、男女の構成割合を年齢階級別にみると、すべての年齢階級で「男」の占める割合が多くなっているが、「女」の割合は、年齢階級が低くなるほど高く、「29歳以下」では35.5%となっている。（表2）

（参考）統計表4 医療施設従事医師・歯科医師数、薬局・医療施設従事薬剤師数及び構成割合の年次推移、年齢階級、性別

統計表5 医療施設従事医師・歯科医師数及び薬局・医療施設従事薬剤師数の年次推移、施設の種別、年齢階級、性別

表2 性・年齢階級別にみた医療施設（病院・診療所）に従事する医師数

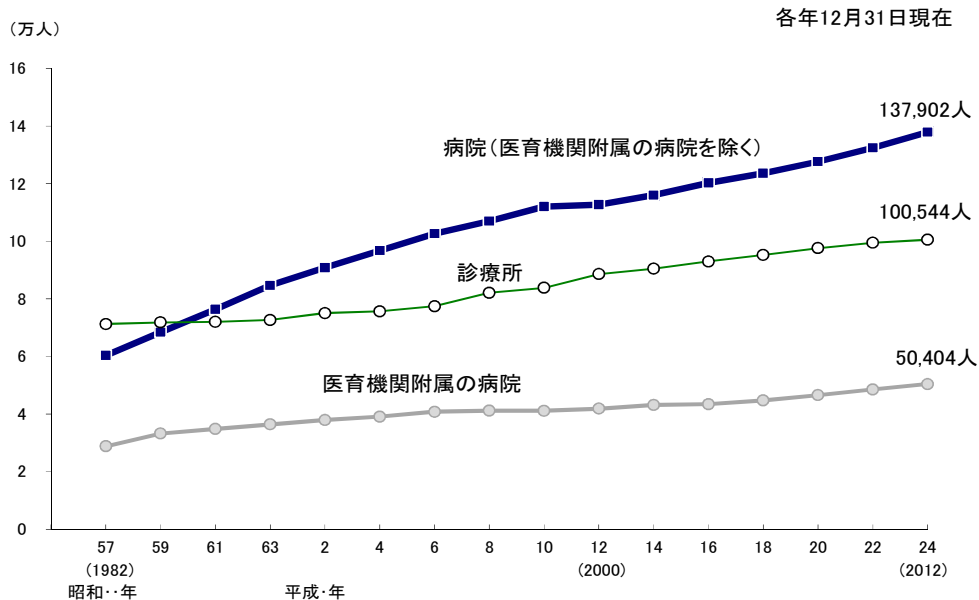
			各年12月31日現在						
			総数	29歳以下	30～39歳	40～49歳	50～59歳	60～69歳	70歳以上
医師数 (人)	平成24年 (2012)	総数	288 850	26 226	65 003	67 969	65 380	37 880	26 392
		男	232 161	16 924	45 625	54 378	57 088	34 246	23 900
		女	56 689	9 302	19 378	13 591	8 292	3 634	2 492
	平成22年 (2010)	総数	280 431	26 213	64 497	68 064	61 791	33 217	26 649
		男	227 429	16 798	46 093	55 768	54 639	30 069	24 062
		女	53 002	9 415	18 404	12 296	7 152	3 148	2 587
対前回	増減数 (人)	総数	8 419	13	506	△ 95	3 589	4 663	△ 257
		男	4 732	126	△ 468	△ 1 390	2 449	4 177	△ 162
		女	3 687	△ 113	974	1 295	1 140	486	△ 95
	増減率 (%)	総数	3.0	0.0	0.8	△ 0.1	5.8	14.0	△ 1.0
		男	2.1	0.8	△ 1.0	△ 2.5	4.5	13.9	△ 0.7
		女	7.0	△ 1.2	5.3	10.5	15.9	15.4	△ 3.7
構成割合 (%)	性別・ 年齢区分	総数	100.0	9.1	22.5	23.5	22.6	13.1	9.1
		男	80.4	5.9	15.8	18.8	19.8	11.9	8.3
		女	19.6	3.2	6.7	4.7	2.9	1.3	0.9
	年齢区分	総数	100.0	9.1	22.5	23.5	22.6	13.1	9.1
		男	100.0	7.3	19.7	23.4	24.6	14.8	10.3
		女	100.0	16.4	34.2	24.0	14.6	6.4	4.4
	性別	総数	100.0	100.0	100.0	100.0	100.0	100.0	100.0
		男	80.4	64.5	70.2	80.0	87.3	90.4	90.6
		女	19.6	35.5	29.8	20.0	12.7	9.6	9.4

2) 施設の種別にみた医師数

施設の種別にみると、「病院（医育機関附属の病院を除く）」137,902人が最も多く、「診療所」100,544人、「医育機関附属の病院」50,404人となっており、これを年次推移でも、昭和61年以降「病院（医育機関附属の病院を除く）」が最も多い（図1）。

（参考）統計表7 医師数、構成割合及び人口10万対医師数の年次推移、施設・業務の種別

図1 施設の種別にみた医療施設に就く医師数の年次推移



施設の種別に年齢階級の構成割合をみると、「病院（医育機関附属の病院を除く）」及び「医育機関附属の病院」では、「30～39歳」が最も多く、「診療所」では「50～59歳」が最も多い。

平均年齢をみると、「病院（医育機関附属の病院を除く）」では45.6歳、「医育機関附属の病院」38.5歳、「診療所」58.7歳となっている。（表3）

（参考）統計表5 医療施設従事医師・歯科医師数及び薬局・医療施設従事薬剤師数の年次推移、施設の種別、年齢階級、性別

統計表9 医師・歯科医師・薬剤師の平均年齢の年次推移、施設・業務の種別

表3 年齢階級、施設の種別にみた医療施設に就く医師数及び施設の種別医師の平均年齢

平成24(2012)年12月31日現在

	病院・診療所の計		病 院						診療所	
			計		病院 (医育機関附属の病院を除く)		医育機関附属の病院			
	医師数 (人)	構成割合 (%)	医師数 (人)	構成割合 (%)	医師数 (人)	構成割合 (%)	医師数 (人)	構成割合 (%)	医師数 (人)	構成割合 (%)
総 数	288 850	100.0	188 306	100.0	137 902	100.0	50 404	100.0	100 544	100.0
29 歳 以下	26 226	9.1	25 947	13.8	16 574	12.0	9 373	18.6	279	0.3
30 ～ 39 歳	65 003	22.5	59 716	31.7	36 977	26.8	22 739	45.1	5 287	5.3
40 ～ 49 歳	67 969	23.5	47 220	25.1	35 764	25.9	11 456	22.7	20 749	20.6
50 ～ 59 歳	65 380	22.6	33 555	17.8	28 161	20.4	5 394	10.7	31 825	31.7
60 ～ 69 歳	37 880	13.1	14 769	7.8	13 396	9.7	1 373	2.7	23 111	23.0
70 歳 以上	26 392	9.1	7 099	3.8	7 030	5.1	69	0.1	19 293	19.2
平均年齢	48.9 歳		43.7 歳		45.6 歳		38.5 歳		58.7 歳	

平均年齢の年次推移をみると、近年、病院では上昇傾向が続いている。診療所では平成22年に引き続き上昇している。(図2、図3)

図2 年齢階級別にみた病院に從事する医師数及び平均年齢の年次推移

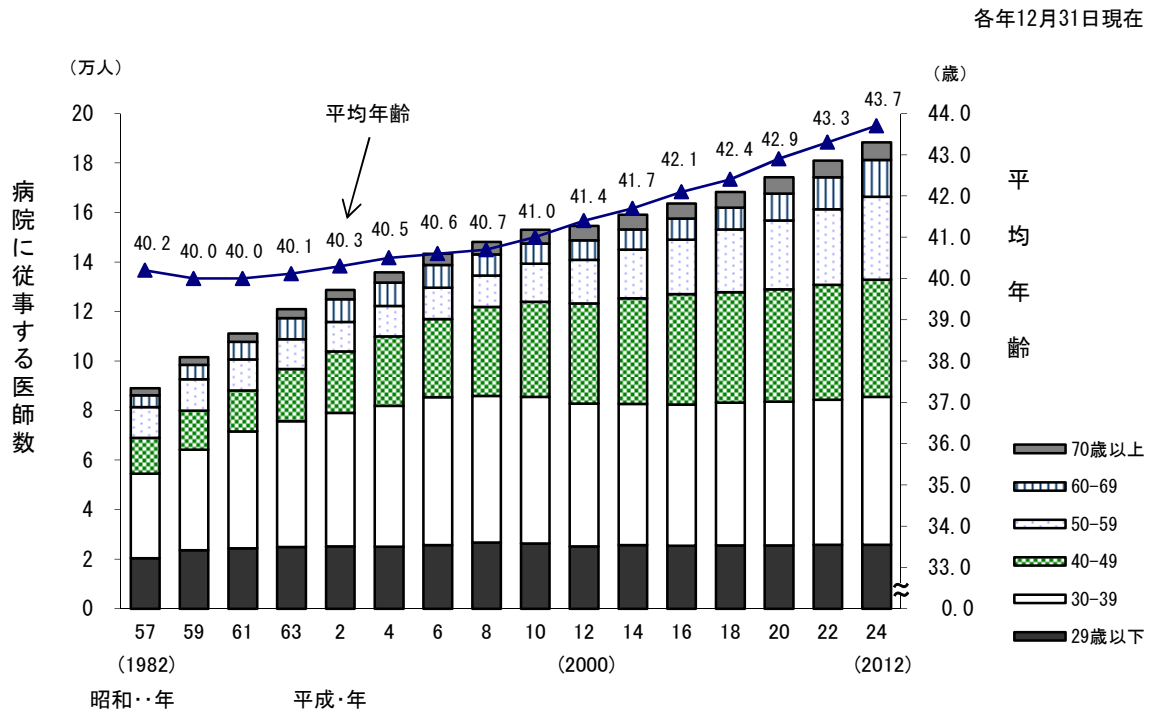
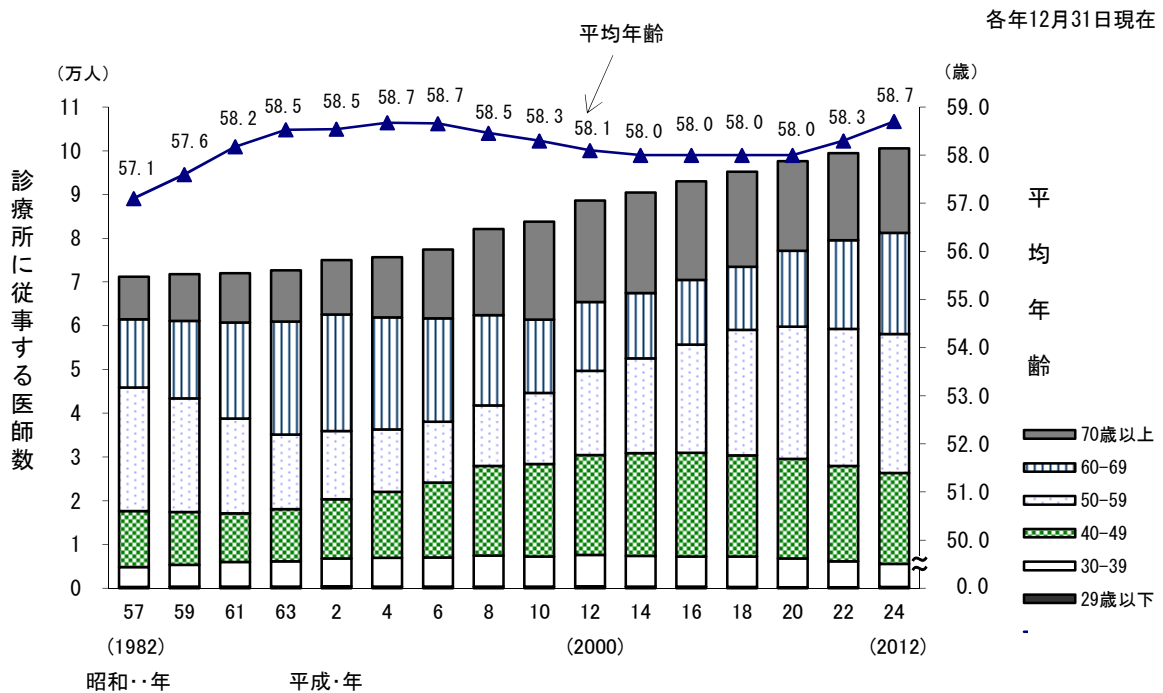


図3 年齢階級別にみた診療所に從事する医師数及び平均年齢の年次推移



3) 診療科別にみた医師数

① 主たる診療科別にみた医師数

主たる診療科別にみると、「1内科」が61,177人(21.2%)と最も多く、次いで「25整形外科」20,480人(7.1%)、「13小児科」16,340人(5.7%)となっている。

主たる診療科の構成割合を男女別にみると、「男」は「1内科」(22.3%)が最も多く、次いで「25整形外科」(8.4%)、「16外科」(6.5%)となっており、「女」は「1内科」(16.5%)が最も多く、次いで「13小児科」(9.7%)、「28眼科」「40臨床研修医」(8.5%)となっている。

平均年齢をみると、「23肛門外科」が57.1歳と最も高く、「40臨床研修医」を除くと「39救急科」が40.6歳と低くなっている。(表4)

(参考) 統計表6 医療施設従事医師・歯科医師数及び構成割合, 主たる診療科、年齢階級別

統計表10 医療施設従事医師数, 主たる診療科、施設の種別、性別

表4 主たる診療科別にみた医療施設(病院・診療所)に従事する医師数及び平均年齢

平成24(2012)年12月31日現在

	医療施設に 従事する 医師数(人)	構成割合(%)			平均年齢 (歳)
		総数	男	女	
総数 (従事する診療科)	288 850	100.0	100.0	100.0	48.9
1 内科	61 177	21.2	22.3	16.5	56.9
2 呼吸器内科	5 337	1.8	1.9	1.8	43.5
3 循環器内科	11 541	4.0	4.4	2.2	44.7
4 消化器内科(胃腸内科)	13 080	4.5	4.9	3.2	45.7
5 腎臓内科	3 493	1.2	1.1	1.6	42.5
6 神経内科	4 361	1.5	1.5	1.7	45.1
7 糖尿病内科(代謝内科)	3 967	1.4	1.2	2.3	43.9
8 血液内科	2 353	0.8	0.8	0.9	42.4
9 皮膚科	8 686	3.0	2.1	6.8	49.7
10 アレルギー科	203	0.1	0.1	0.1	53.5
11 リウマチ科	1 228	0.4	0.4	0.5	43.8
12 感染症内科	367	0.1	0.1	0.1	42.1
13 小児科	16 340	5.7	4.7	9.7	49.5
14 精神科	14 733	5.1	5.0	5.5	50.4
15 心療内科	847	0.3	0.3	0.3	53.8
16 外科	16 083	5.6	6.5	1.6	51.6
17 呼吸器外科	1 655	0.6	0.7	0.2	44.0
18 心臓血管外科	2 893	1.0	1.2	0.3	44.5
19 乳腺外科	1 466	0.5	0.4	0.8	46.2
20 気管食道外科	69	0.0	0.0	0.0	44.2
21 消化器外科(胃腸外科)	4 760	1.6	1.9	0.4	45.5
22 泌尿器科	6 754	2.3	2.8	0.6	48.3
23 肛門外科	428	0.1	0.2	0.0	57.1
24 脳神経外科	6 976	2.4	2.9	0.6	48.2
25 整形外科	20 480	7.1	8.4	1.6	50.0
26 形成外科	2 257	0.8	0.7	1.1	42.3
27 美容外科	444	0.2	0.2	0.1	45.5
28 眼科	12 835	4.4	3.5	8.5	50.4
29 耳鼻いんこう科	9 087	3.1	3.1	3.2	51.5
30 小児外科	701	0.2	0.3	0.2	44.3
31 産婦人科	10 412	3.6	3.1	5.7	50.2
32 産科	456	0.2	0.1	0.3	45.0
33 婦人科	1 840	0.6	0.5	1.1	56.9
34 リハビリテーション科	2 090	0.7	0.7	0.8	52.4
35 放射線科	5 938	2.1	2.0	2.4	44.8
36 麻酔科	8 140	2.8	2.2	5.2	43.1
37 病理診断科	1 605	0.6	0.5	0.7	48.4
38 臨床検査科	530	0.2	0.2	0.2	53.6
39 救急科	2 600	0.9	1.0	0.5	40.6
40 臨床研修医	15 018	5.2	4.4	8.5	27.9
41 全科	284	0.1	0.1	0.1	46.5
42 その他	3 954	1.4	1.3	1.6	49.9
43 不詳	1 382	0.5	0.5	0.4	56.6

注: 複数の診療科に従事している場合の主として従事する診療科と、1診療科のみに従事している場合の診療科である。

施設の種別でみると、病院では「1内科」が22,085人(11.7%)と最も多く、次いで「40臨床研修医」14,963人(7.9%)、「25整形外科」12,806人(6.8%)となっている。主たる診療科の構成割合を男女別にみると、「男」は「1内科」、「女」は「40臨床研修医」が最も多い。

一方、診療所では「1内科」39,092人(38.9%)が最も多く、次いで「28眼科」8,147人(8.1%)、「25整形外科」7,674人(7.6%)となっている。主たる診療科の構成割合を男女別にみると、男女とも「1内科」が最も多い。(表5)

(参考) 統計表6 医療施設従事医師・歯科医師数及び構成割合、主たる診療科、年齢階級別

統計表10 医療施設従事医師数、主たる診療科、施設の種別、性別

表5 主たる診療科、施設の種別にみた医療施設に従事する医師数及び平均年齢

平成24(2012)年12月31日現在

		病 院						診 療 所							
		医師数 (人)	構成割合 (%)			男女割合 (%)		平均 年齢 (歳)	医師数 (人)	構成割合 (%)			男女割合 (%)		平均 年齢 (歳)
			総数	男	女	男	女			総数	男	女	男	女	
総	数	188 306	100.0	100.0	100.0	79.2	20.8	43.7	100 544	100.0	100.0	100.0	82.5	17.5	58.7
	(従 事 す る 診 療 科)														
1	内 科	22 085	11.7	12.0	10.5	81.4	18.6	51.4	39 092	38.9	40.8	29.9	86.5	13.5	60.0
2	呼 吸 器 内 科	4 825	2.6	2.6	2.4	80.4	19.6	42.2	512	0.5	0.5	0.4	84.8	15.2	55.3
3	循 環 器 内 科	9 617	5.1	5.7	2.8	88.6	11.4	42.3	1 924	1.9	2.1	0.9	92.0	8.0	56.6
4	消 化 器 内 科(胃腸内科)	9 788	5.2	5.5	3.9	84.4	15.6	41.8	3 292	3.3	3.6	1.6	91.5	8.5	57.3
5	腎 臓 内 科	2 980	1.6	1.5	2.0	73.2	26.8	40.8	513	0.5	0.5	0.7	76.6	23.4	52.6
6	神 経 内 科	3 951	2.1	2.1	2.2	78.0	22.0	44.0	410	0.4	0.4	0.5	79.8	20.2	55.8
7	糖 尿 病 内 科(代謝内科)	3 292	1.7	1.5	2.8	67.0	33.0	41.8	675	0.7	0.6	1.1	70.5	29.5	54.2
8	血 液 内 科	2 334	1.2	1.2	1.3	78.6	21.4	42.3	19	0.0	0.0	0.0	63.2	36.8	51.1
9	皮 膚 科	3 528	1.9	1.2	4.6	48.8	51.2	40.9	5 158	5.1	3.8	11.6	60.4	39.6	55.8
10	ア レ ル ギ ー 科	112	0.1	0.1	0.1	79.5	20.5	48.0	91	0.1	0.1	0.1	82.4	17.6	60.2
11	リ ウ マ チ 科	1 095	0.6	0.6	0.6	77.0	23.0	42.2	133	0.1	0.1	0.1	88.7	11.3	57.2
12	感 染 症 内 科	349	0.2	0.2	0.1	84.8	15.2	41.6	18	0.0	0.0	0.0	83.3	16.7	50.2
13	小 児 科	9 744	5.2	4.2	8.8	64.7	35.3	42.5	6 596	6.6	5.5	11.8	68.6	31.4	59.8
14	精 神 科	11 174	5.9	5.9	6.1	78.8	21.2	48.5	3 559	3.5	3.4	4.4	78.5	21.5	56.4
15	心 療 内 科	300	0.2	0.1	0.2	72.3	27.7	49.5	547	0.5	0.5	0.6	79.3	20.7	56.2
16	外 科	12 337	6.6	7.7	2.0	93.6	6.4	47.4	3 746	3.7	4.4	0.5	97.7	2.3	65.3
17	呼 吸 器 外 科	1 636	0.9	1.0	0.3	93.6	6.4	43.8	19	0.0	0.0	0.0	89.5	10.5	55.3
18	心 臓 血 管 外 科	2 811	1.5	1.8	0.4	94.4	5.6	44.2	82	0.1	0.1	0.0	93.9	6.1	53.2
19	乳 腺 外 科	1 208	0.6	0.5	1.1	66.0	34.0	44.6	258	0.3	0.2	0.3	78.3	21.7	53.5
20	気 管 食 道 外 科	66	0.0	0.0	0.0	97.0	3.0	42.8	3	0.0	0.0	-	100.0	-	73.2
21	消 化 器 外 科(胃腸外科)	4 489	2.4	2.8	0.6	94.7	5.3	44.6	271	0.3	0.3	0.0	97.8	2.2	60.5
22	泌 尿 器 科	4 974	2.6	3.1	0.8	93.8	6.2	44.8	1 780	1.8	2.1	0.2	98.0	2.0	57.9
23	肛 門 外 科	159	0.1	0.1	0.0	93.1	6.9	53.9	269	0.3	0.3	0.1	93.7	6.3	59.0
24	脳 神 経 外 科	5 892	3.1	3.7	0.8	94.6	5.4	46.4	1 084	1.1	1.3	0.1	98.1	1.9	57.7
25	整 形 外 科	12 806	6.8	8.1	1.8	94.5	5.5	45.1	7 674	7.6	9.0	1.2	97.3	2.7	58.2
26	形 成 外 科	1 848	1.0	0.9	1.3	71.8	28.2	40.3	409	0.4	0.4	0.6	75.6	24.4	51.2
27	美 容 外 科	17	0.0	0.0	0.0	58.8	41.2	42.7	427	0.4	0.4	0.4	83.4	16.6	45.6
28	眼 科	4 688	2.5	1.9	4.9	59.5	40.5	41.3	8 147	8.1	6.3	16.6	64.2	35.8	55.7
29	耳 鼻 い ん こ う 科	3 644	1.9	1.9	2.2	76.6	23.4	41.5	5 443	5.4	5.4	5.5	82.3	17.7	58.2
30	小 児 外 科	678	0.4	0.4	0.3	83.3	16.7	43.8	23	0.0	0.0	0.0	91.3	8.7	58.3
31	産 婦 人 科	6 250	3.3	2.6	6.2	61.5	38.5	43.5	4 162	4.1	4.0	4.6	80.5	19.5	60.4
32	産 科	348	0.2	0.1	0.4	60.3	39.7	42.0	108	0.1	0.1	0.1	81.5	18.5	54.9
33	婦 人 科	796	0.4	0.3	0.7	65.6	34.4	50.4	1 044	1.0	0.8	2.0	66.9	33.1	61.9
34	リハビリテーション科	1 932	1.0	1.0	1.0	78.8	21.2	51.9	158	0.2	0.1	0.2	74.7	25.3	58.3
35	放 射 線 科	5 542	2.9	2.9	3.2	77.3	22.7	44.0	396	0.4	0.4	0.6	73.5	26.5	54.8
36	麻 酔 科	7 567	4.0	3.2	7.2	62.9	37.1	42.2	573	0.6	0.5	0.8	74.7	25.3	54.2
37	病 理 診 断 科	1 576	0.8	0.8	1.0	74.6	25.4	48.2	29	0.0	0.0	0.1	69.0	31.0	58.6
38	臨 床 検 査 科	526	0.3	0.3	0.3	80.8	19.2	53.4	4	0.0	0.0	0.0	75.0	25.0	77.8
39	救 急 科	2 576	1.4	1.5	0.8	88.5	11.5	40.5	24	0.0	0.0	0.0	87.5	12.5	42.0
40	臨 床 研 修 医	14 963	7.9	6.8	12.2	68.0	32.0	27.9	55	0.1	0.0	0.2	50.9	49.1	27.9
41	全 科	169	0.1	0.1	0.1	82.2	17.8	44.4	115	0.1	0.1	0.1	86.1	13.9	49.7
42	そ の 他	3 095	1.6	1.6	1.7	78.2	21.8	48.1	859	0.9	0.8	1.3	72.6	27.4	56.4
43	不 詳	539	0.3	0.3	0.3	78.3	21.7	46.7	843	0.8	0.9	0.6	86.8	13.2	62.9

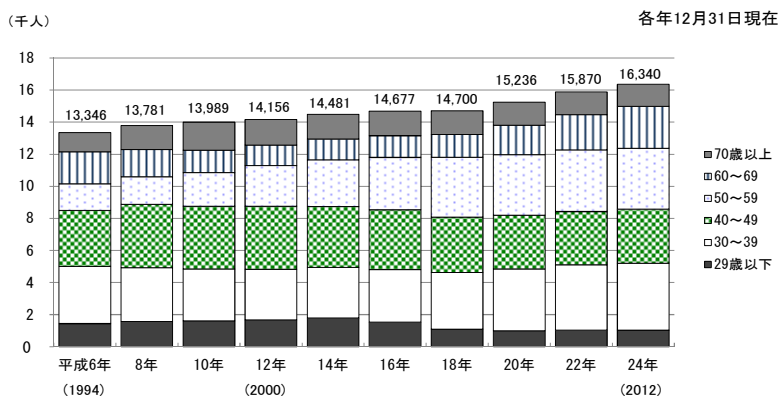
注: 複数の診療科に従事している場合の主として従事する診療科と、1診療科のみに従事している場合の診療科である。

医療施設（病院・診療所）に従事する医師のうち、主たる診療科が「13小児科」と「31産婦人科」・「32産科」及び「外科¹⁾」の医師数をみると、「13小児科」は16,340人となっており、「31産婦人科」は10,412人、「32産科」は456人、「31産婦人科」・「32産科」あわせて10,868人となっている。また、「外科¹⁾」は、28,055人となっている。（表4、図4、図5、図6）

注：1) 平成6～18年は外科、呼吸器外科、心臓血管外科、気管食道科、こう門科、小児外科をいい、平成20～24年は外科、呼吸器外科、心臓血管外科、乳腺外科、気管食道外科、消化器外科(胃腸外科)、肛門外科、小児外科をいう。

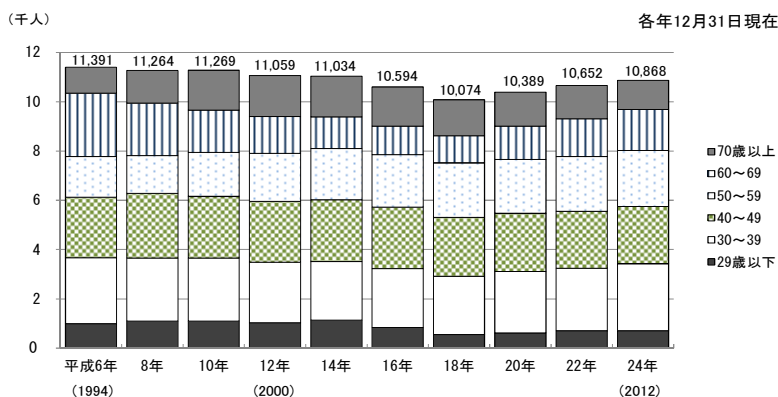
(参考) 統計表 11 医療施設従事医師数の年次推移、年齢階級、主たる診療科別

図4 従事する主たる診療科が「小児科」の医師数の年次推移



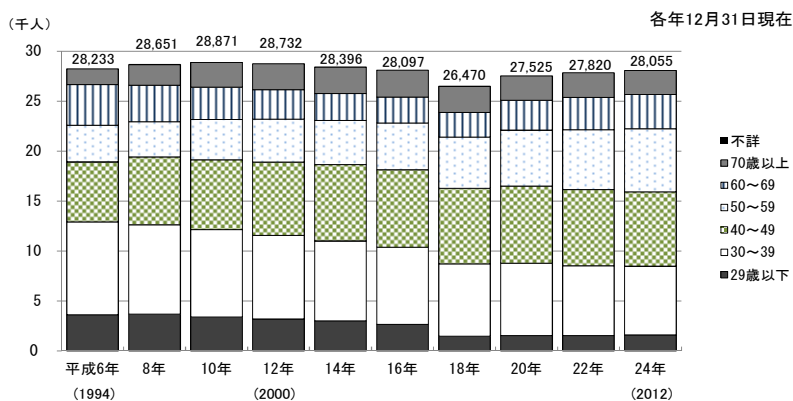
注：年次推移については、「8 利用上の注意 (5)」(2頁)を参照。

図5 従事する主たる診療科が「産婦人科・産科」の医師数の年次推移



注：年次推移については、「8 利用上の注意 (5)」(2頁)を参照。

図6 従事する主たる診療科が「外科¹⁾」の医師数の年次推移



注：年次推移については、「8 利用上の注意 (5)」(2頁)を参照。

1) 平成6～18年は外科、呼吸器外科、心臓血管外科、気管食道科、こう門科、小児外科をいい、平成20～24年は外科、呼吸器外科、心臓血管外科、乳腺外科、気管食道外科、消化器外科(胃腸外科)、肛門外科、小児外科をいう。

② 診療科（複数回答）別にみた医師数

診療科（複数回答）別にみると、「1内科」が87,773人（30.4%）と最も多く、次いで「4消化器内科（胃腸内科）」29,928人（10.4%）、「13小児科」29,855人（10.3%）となっている。

診療科（複数回答）の構成割合を病院・診療所別にみると、病院では「1内科」（17.7%）が最も多く、次いで「16外科」（8.7%）、「40臨床研修医」（7.9%）となっており、診療所では「1内科」（54.1%）が最も多く、次いで「13小児科」（19.4%）、「4消化器内科（胃腸内科）」（17.1%）となっている。

（表6）

（参考）統計表18 医療施設従事医師数、従業地による都道府県—指定都市・特別区・中核市（再掲）、診療科（複数回答）別

表6 診療科（複数回答）、施設の種別にみた医療施設に従事する医師数

平成24(2012)年12月31日現在

		総 数		病 院		診 療 所	
		医師数 (人)	構成割合 (%)	医師数 (人)	構成割合 (%)	医師数 (人)	構成割合 (%)
総 数		288 850	100.0	188 306	100.0	100 544	100.0
（従事する診療科）							
1	内 科	87 773	30.4	33 398	17.7	54 375	54.1
2	呼 吸 器 内 科	13 158	4.6	6 273	3.3	6 885	6.8
3	循 環 器 内 科	22 700	7.9	11 504	6.1	11 196	11.1
4	消化器内科(胃腸内科)	29 928	10.4	12 761	6.8	17 167	17.1
5	腎 臓 内 科	5 257	1.8	3 649	1.9	1 608	1.6
6	神 経 内 科	7 055	2.4	4 791	2.5	2 264	2.3
7	糖尿病内科(代謝内科)	7 289	2.5	4 249	2.3	3 040	3.0
8	血 液 内 科	3 004	1.0	2 648	1.4	356	0.4
9	皮 膚 科	14 623	5.1	3 889	2.1	10 734	10.7
10	ア レ ル ギ ー 科	6 851	2.4	696	0.4	6 155	6.1
11	リ ウ マ チ 科	6 244	2.2	2 237	1.2	4 007	4.0
12	感 染 症 内 科	924	0.3	593	0.3	331	0.3
13	小 児 科	29 855	10.3	10 395	5.5	19 460	19.4
14	精 神 科	16 136	5.6	11 597	6.2	4 539	4.5
15	心 療 内 科	5 707	2.0	1 973	1.0	3 734	3.7
16	外 科	28 165	9.8	16 462	8.7	11 703	11.6
17	呼 吸 器 外 科	2 166	0.7	2 027	1.1	139	0.1
18	心 臓 血 管 外 科	3 321	1.1	3 039	1.6	282	0.3
19	乳 腺 外 科	2 810	1.0	2 211	1.2	599	0.6
20	気 管 食 道 外 科	965	0.3	470	0.2	495	0.5
21	消化器外科(胃腸外科)	8 088	2.8	6 819	3.6	1 269	1.3
22	泌 尿 器 科	8 487	2.9	5 195	2.8	3 292	3.3
23	肛 門 外 科	4 473	1.5	1 670	0.9	2 803	2.8
24	脳 神 経 外 科	7 652	2.6	6 175	3.3	1 477	1.5
25	整 形 外 科	24 917	8.6	13 751	7.3	11 166	11.1
26	形 成 外 科	3 434	1.2	1 968	1.0	1 466	1.5
27	美 容 外 科	986	0.3	179	0.1	807	0.8
28	眼 科	13 030	4.5	4 710	2.5	8 320	8.3
29	耳 鼻 い ん こ う 科	9 343	3.2	3 696	2.0	5 647	5.6
30	小 児 外 科	1 143	0.4	838	0.4	305	0.3
31	産 婦 人 科	10 655	3.7	6 296	3.3	4 359	4.3
32	産 科	784	0.3	491	0.3	293	0.3
33	婦 人 科	2 552	0.9	1 009	0.5	1 543	1.5
34	リハビリテーション科	16 718	5.8	6 024	3.2	10 694	10.6
35	放 射 線 科	9 373	3.2	6 224	3.3	3 149	3.1
36	麻 酔 科	10 238	3.5	8 274	4.4	1 964	2.0
37	病 理 診 断 科	1 706	0.6	1 648	0.9	58	0.1
38	臨 床 検 査 科	750	0.3	722	0.4	28	0.0
39	救 急 科	3 382	1.2	3 313	1.8	69	0.1
40	臨 床 研 修 医	15 018	5.2	14 963	7.9	55	0.1
41	全 科	284	0.1	169	0.1	115	0.1
42	そ の 他	5 284	1.8	3 746	2.0	1 538	1.5
43	不 詳	433	0.1	310	0.2	123	0.1

注：2つ以上の診療科に従事している場合、各々の科に重複計上している。

4) 取得している広告可能な医師の専門性に関する資格名(複数回答)別にみた医師数

取得している広告可能な医師の専門性に関する資格名(複数回答)別にみると、「17 外科専門医」が19,850人(6.9%)と最も多く、次いで「4 消化器病専門医」15,134人(5.2%)、「25 整形外科専門医」14,744人(5.1%)、となっている。

取得している広告可能な医師の専門性に関する資格名(複数回答)の構成割合を男女別にみると、「男」は「17 外科専門医」(8.1%)が最も多く、「女」は「15 小児科専門医」(6.6%)が最も多くなっている。(表7)

(参考) 統計表14 医療施設従事医師・歯科医師数、取得している広告可能な医師・歯科医師の専門性に関する資格名(複数回答)、施設の種別、性別

表7 取得している広告可能な医師の専門性に関する資格名(複数回答)、性別にみた医療施設(病院・診療所)に従事する医師数及び平均年齢

		医療施設に従事する医師数(人)			構成割合(%)			平均年齢(歳)
		総数	男	女	総数	男	女	
総数		288 850	232 161	56 689	100.0	100.0	100.0	48.9
1	総合内科専門医	14 322	12 218	2 104	5.0	5.3	3.7	51.0
2	呼吸器専門医	4 350	3 779	571	1.5	1.6	1.0	49.7
3	循環器専門医	10 834	9 930	904	3.8	4.3	1.6	50.9
4	消化器病専門医	15 134	13 729	1 405	5.2	5.9	2.5	50.7
5	腎臓専門医	3 106	2 592	514	1.1	1.1	0.9	50.9
6	肝臓専門医	4 272	3 959	313	1.5	1.7	0.6	50.4
7	神経内科専門医	3 876	3 153	723	1.3	1.4	1.3	49.4
8	糖尿病専門医	3 916	3 033	883	1.4	1.3	1.6	51.0
9	内分泌代謝科専門医	1 665	1 342	323	0.6	0.6	0.6	52.8
10	血液専門医	2 582	2 155	427	0.9	0.9	0.8	49.5
11	皮膚科専門医	5 094	3 080	2 014	1.8	1.3	3.6	51.8
12	アレルギー専門医	2 593	2 111	482	0.9	0.9	0.9	52.2
13	リウマチ専門医	4 224	3 877	347	1.5	1.7	0.6	52.8
14	感染症専門医	960	867	93	0.3	0.4	0.2	52.9
15	小児科専門医	11 914	8 166	3 748	4.1	3.5	6.6	50.9
16	心療内科専門医	357	287	70	0.1	0.1	0.1	55.6
17	外科専門医	19 850	18 811	1 039	6.9	8.1	1.8	49.0
18	呼吸器外科専門医	1 302	1 259	43	0.5	0.5	0.1	49.1
19	心臓血管外科専門医	1 816	1 788	28	0.6	0.8	0.0	50.7
20	乳腺専門医	1 038	856	182	0.4	0.4	0.3	50.8
21	気管食道科専門医	990	913	77	0.3	0.4	0.1	54.6
22	消化器外科専門医	5 764	5 672	92	2.0	2.4	0.2	51.0
23	泌尿器科専門医	5 548	5 339	209	1.9	2.3	0.4	49.9
24	脳神経外科専門医	6 125	5 912	213	2.1	2.5	0.4	50.5
25	整形外科専門医	14 744	14 234	510	5.1	6.1	0.9	51.7
26	形成外科専門医	1 767	1 440	327	0.6	0.6	0.6	47.2
27	眼科専門医	9 231	5 805	3 426	3.2	2.5	6.0	51.0
28	耳鼻咽喉科専門医	7 317	5 977	1 340	2.5	2.6	2.4	53.0
29	小児外科専門医	631	556	75	0.2	0.2	0.1	51.6
30	産婦人科専門医	10 019	7 293	2 726	3.5	3.1	4.8	52.8
31	リハビリテーション科専門医	2 414	2 121	293	0.8	0.9	0.5	55.1
32	放射線科専門医	4 970	3 992	978	1.7	1.7	1.7	48.0
33	麻酔科専門医	6 010	4 387	1 623	2.1	1.9	2.9	49.0
34	病理専門医	1 387	1 121	266	0.5	0.5	0.5	52.0
35	救急科専門医	2 894	2 711	183	1.0	1.2	0.3	47.5
36	超音波専門医	1 469	1 296	173	0.5	0.6	0.3	54.0
37	細胞診専門医	1 624	1 344	280	0.6	0.6	0.5	52.8
38	透視専門医	3 698	3 125	573	1.3	1.3	1.0	50.7
39	老年病専門医	1 126	1 004	122	0.4	0.4	0.2	56.0
40	消化器内視鏡専門医	11 511	10 442	1 069	4.0	4.5	1.9	49.9
41	臨床遺伝専門医	614	448	166	0.2	0.2	0.3	48.0
42	漢方専門医	1 725	1 512	213	0.6	0.7	0.4	60.0
43	レーザー専門医	169	138	31	0.1	0.1	0.1	50.0
44	気管支鏡専門医	1 464	1 339	125	0.5	0.6	0.2	47.9
45	核医学専門医	706	608	98	0.2	0.3	0.2	50.2
46	大腸肛門病専門医	1 398	1 366	32	0.5	0.6	0.1	54.5
47	婦人科腫瘍専門医	516	473	43	0.2	0.2	0.1	52.0
48	ペインクリニック専門医	1 123	885	238	0.4	0.4	0.4	52.8
49	熱傷専門医	225	214	11	0.1	0.1	0.0	51.8
50	脳血管内治療専門医	604	589	15	0.2	0.3	0.0	45.2
51	がん薬物療法専門医	675	605	70	0.2	0.3	0.1	44.8
52	周産期(新生児)専門医	509	389	120	0.2	0.2	0.2	45.5
53	生殖医療専門医	376	330	46	0.1	0.1	0.1	52.2
54	小児神経専門医	795	536	259	0.3	0.2	0.5	52.9
55	一般病院連携精神医学専門医	337	273	64	0.1	0.1	0.1	53.9
取得している資格なし		135 860	104 657	31 203	47.0	45.1	55.0	47.1

注:2つ以上の資格を取得している場合、各々の資格名に重複計上している。

取得している広告可能な医師の専門性に関する資格名（複数回答）の構成割合を病院・診療所別にみると、病院では「17 外科専門医」（8.8%）が最も多く、次いで「4 消化器病専門医」（5.2%）、「1 総合内科専門医」（4.7%）となっており、診療所では「27 眼科専門医」（6.0%）が最も多く、次いで「25 整形外科専門医」（5.9%）、「1 総合内科専門医」（5.4%）となっている（表8）。

（参考）統計表14 医療施設従事医師・歯科医師数、取得している広告可能な医師・歯科医師の専門性に関する資格名（複数回答）、施設の種別、性別

表8 取得している広告可能な医師の専門性に関する資格名（複数回答）、施設の種別にみた医療施設に従事する医師数

平成24（2012）年12月31日現在

		病 院		診 療 所	
		医師数 （人）	構成割合 （%）	医師数 （人）	構成割合 （%）
	総 数	188 306	100.0	100 544	100.0
1	総 合 内 科 専 門 医	8 892	4.7	5 430	5.4
2	呼 吸 器 専 門 医	3 274	1.7	1 076	1.1
3	循 環 器 専 門 医	7 145	3.8	3 689	3.7
4	消 化 器 病 専 門 医	9 870	5.2	5 264	5.2
5	腎 臓 専 門 医	2 110	1.1	996	1.0
6	肝 臓 専 門 医	3 096	1.6	1 176	1.2
7	神 経 内 科 専 門 医	3 093	1.6	783	0.8
8	糖 尿 病 専 門 医	2 460	1.3	1 456	1.4
9	内 分 泌 代 謝 科 専 門 医	1 175	0.6	490	0.5
10	血 液 専 門 医	2 208	1.2	374	0.4
11	皮 膚 科 専 門 医	1 856	1.0	3 238	3.2
12	ア レ ル ギ ー 専 門 医	1 384	0.7	1 209	1.2
13	リ ウ マ チ 専 門 医	2 477	1.3	1 747	1.7
14	感 染 症 専 門 医	730	0.4	230	0.2
15	小 児 科 専 門 医	6 929	3.7	4 985	5.0
16	心 療 内 科 専 門 医	153	0.1	204	0.2
17	外 科 専 門 医	16 656	8.8	3 194	3.2
18	呼 吸 器 外 科 専 門 医	1 217	0.6	85	0.1
19	心 臓 血 管 外 科 専 門 医	1 654	0.9	162	0.2
20	乳 腺 専 門 医	843	0.4	195	0.2
21	気 管 食 道 科 専 門 医	418	0.2	572	0.6
22	消 化 器 外 科 専 門 医	5 037	2.7	727	0.7
23	泌 尿 器 科 専 門 医	3 960	2.1	1 588	1.6
24	脳 神 経 外 科 専 門 医	5 014	2.7	1 111	1.1
25	整 形 外 科 専 門 医	8 853	4.7	5 891	5.9
26	形 成 外 科 専 門 医	1 179	0.6	588	0.6
27	眼 科 専 門 医	3 198	1.7	6 033	6.0
28	耳 鼻 咽 喉 科 専 門 医	2 648	1.4	4 669	4.6
29	小 児 外 科 専 門 医	525	0.3	106	0.1
30	産 婦 人 科 専 門 医	5 534	2.9	4 485	4.5
31	リハビリテーション科専門医	1 477	0.8	937	0.9
32	放 射 線 科 専 門 医	4 263	2.3	707	0.7
33	麻 酔 科 専 門 医	4 992	2.7	1 018	1.0
34	病 理 専 門 医	1 305	0.7	82	0.1
35	救 急 科 専 門 医	2 530	1.3	364	0.4
36	超 音 波 専 門 医	1 009	0.5	460	0.5
37	細 胞 診 専 門 医	1 317	0.7	307	0.3
38	透 析 専 門 医	2 467	1.3	1 231	1.2
39	老 年 病 専 門 医	758	0.4	368	0.4
40	消 化 器 内 視 鏡 専 門 医	7 269	3.9	4 242	4.2
41	臨 床 遺 伝 専 門 医	538	0.3	76	0.1
42	漢 方 専 門 医	472	0.3	1 253	1.2
43	レ ー ザ ー 専 門 医	87	0.0	82	0.1
44	気 管 支 鏡 専 門 医	1 285	0.7	179	0.2
45	核 医 学 専 門 医	615	0.3	91	0.1
46	大 腸 肛 門 病 専 門 医	936	0.5	462	0.5
47	婦 人 科 腫 瘍 専 門 医	481	0.3	35	0.0
48	ペ ー イン クリ ニ ッ ク 専 門 医	775	0.4	348	0.3
49	熱 傷 専 門 医	195	0.1	30	0.0
50	脳 血 管 内 治 療 専 門 医	586	0.3	18	0.0
51	が ん 薬 物 療 法 専 門 医	648	0.3	27	0.0
52	周 産 期（新 生 児）専 門 医	480	0.3	29	0.0
53	生 殖 医 療 専 門 医	232	0.1	144	0.1
54	小 児 神 経 専 門 医	563	0.3	232	0.2
55	一 般 病 院 連 携 精 神 医 学 専 門 医	240	0.1	97	0.1
	取 得 し て い る 資 格 な し	89 521	47.5	46 339	46.1

注：2つ以上の資格を取得している場合、各々の資格名に重複計上している。

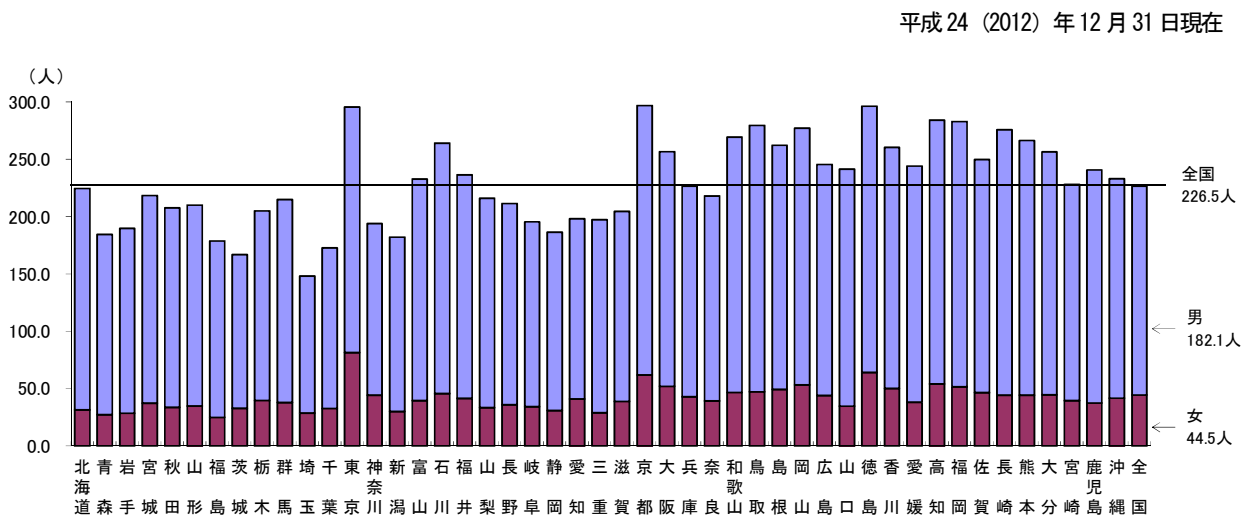
5) 都道府県（従業地）別にみた人口10万対医師数

全国の医療施設（病院・診療所）に従事する人口10万対医師数は226.5人で、前回（219.0人）に比べ7.5人増加している。

これを都道府県（従業地）別にみると、京都府が296.7人と最も多く、次いで徳島県296.3人、東京都295.7人となっており、埼玉県が148.2人と最も少なく、次いで、茨城県167.0人、千葉県172.7人となっている。（図7）

（参考）統計表17 人口10万対医師・歯科医師・薬剤師数，従業地による都道府県—指定都市・特別区・中核市（再掲）、業務の種別、性別
 統計表20 人口10万対医療施設従事医師・歯科医師数及び薬局・医療施設従事薬剤師数の年次推移，
 従業地による都道府県—指定都市・特別区・中核市（再掲）別

図7 都道府県（従業地）別にみた医療施設（病院・診療所）に従事する人口10万対医師数



従事する主たる診療科が「13小児科」「31産婦人科・32産科」「外科¹⁾」の医師数を都道府県（従業地）別にみると、「13小児科」は東京都が150.1人と最も多く、茨城県が71.9人と最も少ない。「31産婦人科・32産科」は徳島県が58.6人と最も多く、埼玉県が27.2人と最も少ない。「外科¹⁾」は長崎県が33.0人と最も多く、埼玉県が13.7人と最も少ない。

また、取得している広告可能な医師の専門性に関する資格名のうち、「15小児科専門医」「30産婦人科専門医」「外科の専門医²⁾」の資格を取得している医療施設従事医師数を都道府県（従業地）別にみると、「15小児科専門医」は鳥取県が115.6人と最も多く、茨城県が47.2人と最も少ない。「30産婦人科専門医」は徳島県が57.2人と最も多く、埼玉県が26.6人と最も少ない。「外科の専門医²⁾」は京都府が21.7人と最も多く、新潟県が10.8人と最も少ない。（図8）

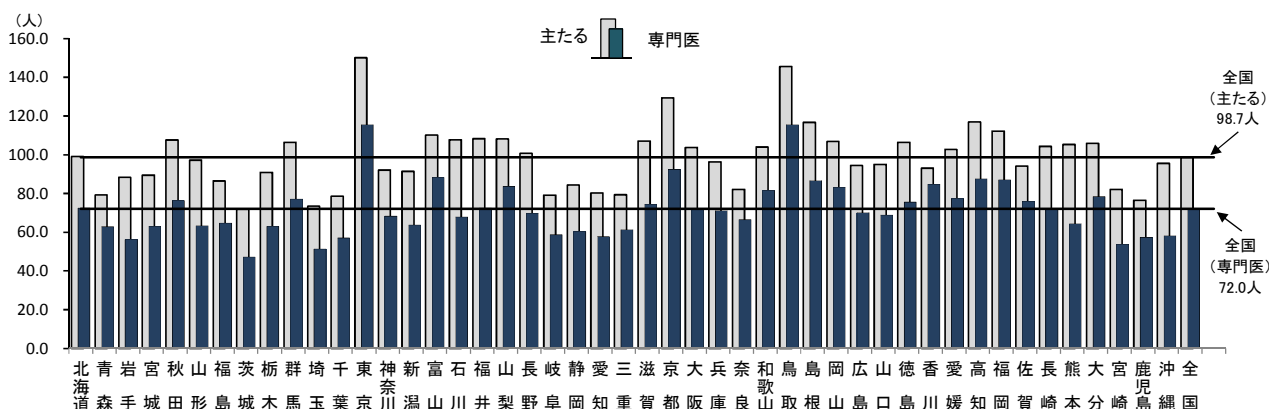
注:1) 外科、呼吸器外科、心臓血管外科、乳腺外科、気管食道外科、消化器外科(胃腸外科)、肛門外科、小児外科をいう。
 2) 外科専門医、呼吸器外科専門医、心臓血管外科専門医、消化器外科専門医、小児外科専門医のうちいずれかを取得している医師をいう（例：外科専門医と呼吸器外科専門医を取得している医師は1人として集計）。

（参考）統計表21 人口10万対医療施設従事医師数，従業地による都道府県、主たる診療科（小児科・産婦人科・産科・外科）・取得している資格名（小児科専門医・産婦人科専門医・外科の専門医）別

図8 都道府県（従業地）・主たる診療科（小児科・産婦人科・産科・外科¹⁾・取得している資格名（小児科専門医・産婦人科専門医・外科の専門医²⁾）別に見た医療施設に從事する人口10万対医師数

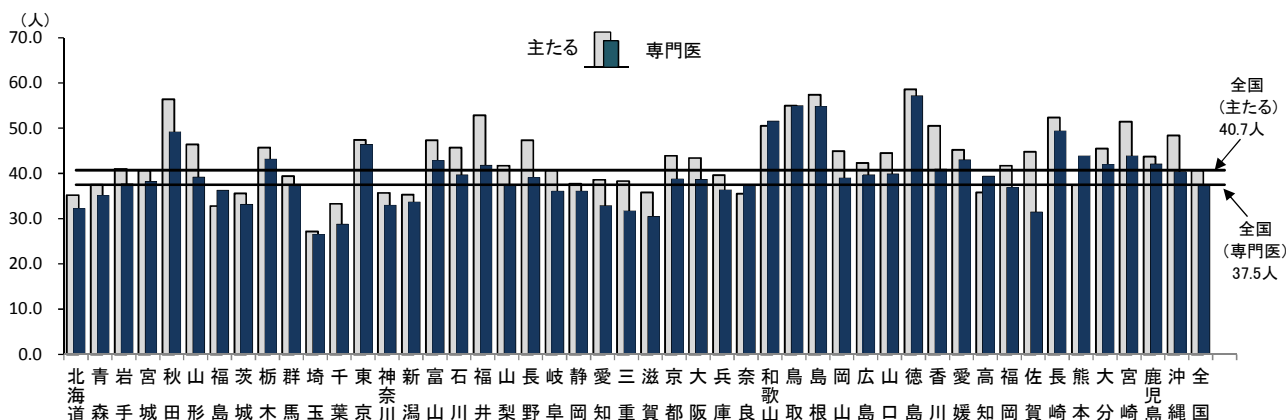
平成24（2012）年12月31日現在

①主たる診療科が「小児科」に從事する医師数・「小児科専門医」の資格取得医師数



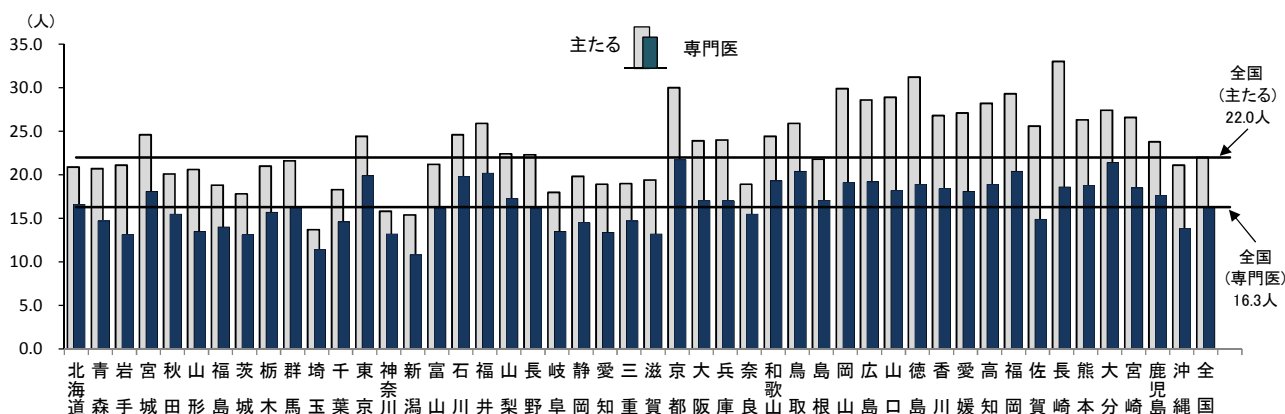
注：人口10万対の比率は「15歳未満人口」により算出した。

②主たる診療科が「産婦人科・産科」に從事する医師数・「産婦人科専門医」の資格取得医師数



注：人口10万対の比率は「15～49歳女子人口」により算出した。

③主たる診療科が「外科¹⁾」に從事する医師数・「外科の専門医²⁾」の資格取得医師数



注：1) 外科、呼吸器外科、心臓血管外科、乳腺外科、気管食道外科、消化器外科(胃腸外科)、肛門外科、小児外科をいう。
 2) 外科専門医、呼吸器外科専門医、心臓血管外科専門医、消化器外科専門医、小児外科専門医のうちいずれかを取得している医師をいう
 (例：外科専門医と呼吸器外科専門医を取得している医師は1人として集計)。