

令和元年9月25日
政策統括官付参事官付保健統計室
室長 三橋 康之
室長補佐 成井 裕子
(担当・内線)
医療施設調査担当 医療施設統計第一係(内線 7520, 7521)
病院報告担当 医療施設統計第二係(内線 7522)
(代表電話) 03(5253)1111
(直通電話) 03(3595)2958

平成 30 (2018) 年 医療施設(動態)調査・病院報告の概況

目 次

	頁
調査の概要	
1 医療施設調査	1
2 病院報告	2
3 利用上の注意	2
4 用語の説明	3
結果の概要	
I 医療施設調査	
1 施設数	5
(1) 施設の種類別にみた施設数	(3) 病床の規模別にみた施設数
(2) 開設者別にみた施設数	(4) 診療科目別にみた施設数
2 病床数	13
(1) 病床の種類別にみた病床数	(3) 都道府県別にみた人口 10 万対病院病床数
(2) 開設者別にみた病床数	
II 病院報告	
1 患者数	16
(1) 1 日平均在院・新入院・退院患者数	(3) 病院の都道府県別にみた 1 日平均在院患者数
(2) 病院の 1 日平均外来患者数	
2 病床利用率	20
3 平均在院日数	21
(1) 病床の種類別にみた平均在院日数	(2) 病院の都道府県別にみた平均在院日数
統計表	24

平成 30 年医療施設(動態)調査・病院報告の結果は、厚生労働省のホームページにも掲載されています。

厚生労働省ホームページ 医療施設調査 (<https://www.mhlw.go.jp/toukei/list/79-1.html>)

病院報告 (<https://www.mhlw.go.jp/toukei/list/80-1.html>)

調査の概要

1 医療施設調査

(1) 調査の目的

この調査は、全国の医療施設（医療法（昭和 23 年法律第 205 号）に定める病院・診療所）の分布及び整備の実態を明らかにするとともに、医療施設の診療機能を把握し、医療行政の基礎資料を得ることを目的とする。

(2) 調査の沿革

この調査は、昭和 23 年に行われた「施設面からみた医療調査」を前身としており、昭和 28 年に医療施設調査となった。

昭和 48 年から医療施設より提出される開設・廃止等の申請・届出に基づき「医療施設動態調査」（以下「動態調査」という。）を毎月実施するとともに、全医療施設の詳細な実態を把握することを目的とした「医療施設静態調査」（以下「静態調査」という。）を昭和 50 年を始めてとして 3 年ごとに実施することとし、現在に至っている。

なお、静態調査は昭和 56 年までは 12 月末現在で調査していたが、昭和 59 年からは 10 月 1 日現在で調査している。

(3) 調査の種類、期間及び期日

動態調査は、静態調査の結果に医療施設の開設、廃止等の状況を順次加減し、医療施設の状況を把握するものであり、平成 30 年調査は平成 29 年 10 月 1 日から 1 年間の調査結果である。

(4) 調査の対象

動態調査は、開設・廃止等のあった医療施設である。

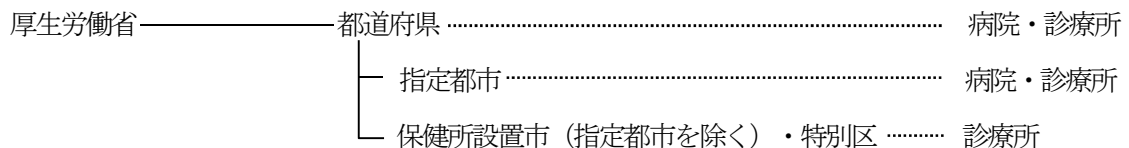
医療施設には、往診のみの診療所を含むが、助産所、介護老人保健施設及び保健所は除く。

(5) 調査の事項

施設名、施設の所在地、開設者、許可病床数、その他関連する事項

(6) 調査の方法及び系統

動態調査は、医療施設からの開設・廃止等の申請・届出に基づいて、都道府県知事又は保健所を設置する市・特別区の長が動態調査票を作成し、厚生労働大臣に提出した。



(7) 結果の集計

厚生労働省政策統括官（統計・情報政策、政策評価担当）において行った。

※ 医療施設調査は、統計法に基づく基幹統計「医療施設統計」を作成するための統計調査である。

2 病院報告

(1) 報告の目的

この報告は、全国の病院、療養病床を有する診療所における患者の利用状況を把握し、医療行政の基礎資料を得ることを目的とする。

(2) 報告の沿革

この報告の前身は、昭和 20 年 10 月に発足した「病院週報」であるが、昭和 23 年 6 月に週報から月報に改めるとともに、同年 11 月に医療法施行規則（昭和 23 年厚生省令第 50 号）を定めて報告の根拠を明確にし、昭和 24 年より医療法に基づく報告とした。

昭和 29 年には医療法施行規則の改正により名称を「病院報告」に改め、平成 10 年からは療養型病床群（現「療養病床」）を有する診療所からも報告を求めている。

なお、平成 13 年 3 月から報告の根拠は、医療法施行令（昭和 23 年政令第 326 号）となり、平成 18 年には介護療養病床の報告を追加した。

(3) 報告の期間

平成 30 年 1 月 1 日～12 月 31 日（毎月報告）

(4) 報告の対象

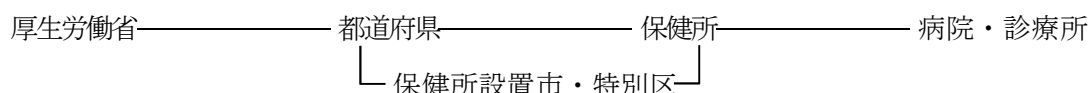
全国の病院、療養病床を有する診療所

(5) 報告の事項

在院患者延数、新入院患者数、退院患者数、外来患者延数等

(6) 報告の方法及び系統

病院及び療養病床を有する診療所の管理者が作成し、厚生労働大臣に提出した。



(7) 結果の集計

厚生労働省政策統括官（統計・情報政策、政策評価担当）において行った。

3 利用上の注意

(1) 表章記号の規約

計数のない場合	—
計数不明又は計数を表章することが不適当な場合	…
統計項目があり得ない場合	・
比率等が微小（0.05 未満）の場合	0.0
減少数又は減少率を意味する場合	△

(2) 掲載している数値は、四捨五入をしているため、内訳の合計が「総数」に合わない場合がある。

(3) 人口 10 万対比率算出のために用いた人口は、「人口推計（平成 30 年 10 月 1 日現在）」（総務省統計局）の総人口である。なお、指定都市、特別区及び中核市については、各指定都市、東京都及び各中核市が推計した平成 30 年 10 月 1 日現在の総人口である。

4 用語の説明

(1) 医療施設の種類

- 病院 医師又は歯科医師が医業又は歯科医業を行う場所であって、患者 20 人以上の入院施設を有するものをいう。
- 一般診療所 医師又は歯科医師が医業又は歯科医業を行う場所（歯科医業のみは除く。）であって、患者の入院施設を有しないもの又は患者 19 人以下の入院施設を有するものをいう。
- 歯科診療所 歯科医師が歯科医業を行う場所であって、患者の入院施設を有しないもの又は患者 19 人以下の入院施設を有するものをいう。

(2) 病院の種類

- 精神科病院 精神病床のみを有する病院をいう。
- 一般病院 精神科病院以外の病院（平成 10 年までは伝染病院、平成 24 年までは結核療養所も除く。）をいう。

(3) 医育機関

「学校教育法」（昭和 22 年法律第 26 号）において、医学又は歯学の教育を行うことに付随して設けられた病院及び分院をいい、大学研究所附属病院も含む。

(4) 病床の種類

- 精神病床 精神疾患を有する者を入院させるための病床をいう。
- 感染症病床 「感染症の予防及び感染症の患者に対する医療に関する法律」（平成 10 年法律第 114 号）に規定する一類感染症、二類感染症（結核を除く。）、新型インフルエンザ等感染症及び指定感染症並びに新感染症の患者を入院させるための病床をいう。
- 結核病床 結核の患者を入院させるための病床をいう。
- 療養病床 病院の病床（精神病床、感染症病床及び結核病床を除く。）又は一般診療所の病床のうち主として長期にわたり療養を必要とする患者を入院させるための病床をいう。
- 一般病床 精神病床、感染症病床、結核病床及び療養病床以外の病床をいう。
- 介護療養病床 療養病床のうち、「健康保険法等の一部を改正する法律(平成 18 年法律第 83 号)附則第 130 条の 2 第 1 項の規定によりなおその効力を有するものとされた介護保険法」に規定する都道府県知事の指定介護療養型医療施設としての指定に係る病床をいう。

※ 「療養病床」の数値は、「介護療養病床」を含んでいる。

(5) 開設者の分類

概況本文と統計表で表示している開設者の分類は、以下のとおり。

概況本文（大分類）	統計表（小分類）
国	厚生労働省、独立行政法人国立病院機構、国立大学法人、独立行政法人労働者健康安全機構、国立高度専門医療研究センター、独立行政法人地域医療機能推進機構、その他(国の機関) ※ 独立行政法人国立病院機構、国立大学法人、独立行政法人労働者健康安全機構、独立行政法人地域医療機能推進機構は、各々の法律により医療法の適用については国とみなされている。
公的医療機関	都道府県、市町村、地方独立行政法人、日赤、済生会、北海道社会事業協会、厚生連、国民健康保険団体連合会
社会保険関係団体	健康保険組合及びその連合会、共済組合及びその連合会、国民健康保険組合
医療法人	医療法人
個人	個人
その他	公益法人、私立学校法人、社会福祉法人、医療生協、会社、その他の法人

(6) 在院患者

病院の全病床及び診療所の療養病床に、毎日 24 時現在在院している患者をいう。

(7) 新入院患者、退院患者

毎月中における新たに入院した患者、退院した患者をいい、入院してその日のうちに退院した患者も含む。

(8) 外来患者

新来、再来、往診及び巡回診療患者の区別なく、すべてを合計したものをいい、同一患者が 2 つ以上の診療科で診療を受け、それぞれの科で診療録が作成された場合は、それぞれの診療科の外来患者として取扱う。

(9) 1 日平均在院患者数

年間在院患者延数

当該年の年間日数 ※

※平成 30 年は 365 日

(10) 1 日平均外来患者数

年間外来患者延数

当該年の年間日数 ※

(11) 病床利用率

$$\frac{\text{年間在院患者延数}}{(\text{年間日数} \times \text{月末病床数}) \text{の 1 月} \sim \text{12 月の合計}} \times 100$$

(12) 平均在院日数

$$\frac{\text{年間在院患者延数}}{1/2 \times (\text{年間新入院患者数} + \text{年間退院患者数})}$$

療養病床については、次式による。

$$\frac{\text{年間在院患者延数}}{1/2 \times \left[\text{年間新入院患者数} + \text{年間同一医療機関内の他の種別の病床から移された患者数} + \text{年間退院患者数} + \text{年間同一医療機関内の他の種別の病床へ移された患者数} \right]}$$

介護療養病床については、次式による。

$$\frac{\text{年間在院患者延数}}{1/2 \times \left[\text{年間新入院患者数} + \text{年間同一医療機関内の介護療養病床以外の病床から移された患者数} + \text{年間退院患者数} + \text{年間同一医療機関内の介護療養病床以外の病床へ移された患者数} \right]}$$

結果の概要

I 医療施設調査

平成30年10月1日現在における全国の医療施設総数は181,408施設で、このうち、「休止・1年以上休診中」の施設を除いた「活動中の施設」は179,090施設（医療施設総数の98.7%）となっている。

以下の内容は、その「活動中の施設」について取りまとめたものである。

1 施設数

(1) 施設の種別別にみた施設数

全国の医療施設は179,090施設で、前年に比べ598施設増加している。

「病院」は8,372施設で、前年に比べ40施設減少しており、「一般診療所」は102,105施設で634施設増加、「歯科診療所」は68,613施設で4施設増加している。

施設数を施設の種別別にみると、「精神科病院」は1,058施設で、前年に比べ1施設減少、「一般病院」は7,314施設で、39施設減少している。

一般病院のうち「療養病床を有する病院」は3,736施設（病院総数の44.6%）で、前年に比べ45施設減少している。

一般診療所は「有床」が6,934施設（一般診療所総数の6.8%）で、前年に比べ268施設減少し、このうち「療養病床を有する一般診療所」は847施設で、前年に比べ55施設減少している。

「無床」は95,171施設（同93.2%）で、前年に比べ902施設増加している。（表1、表2、図1）

（参考）統計表 1 施設の種別別にみた施設数・病床数及び人口10万対施設数・病床数の年次推移

統計表 7 施設の種別別にみた動態状況の年次推移

統計表 11 都道府県別にみた療養病床を有する施設数及び病床数

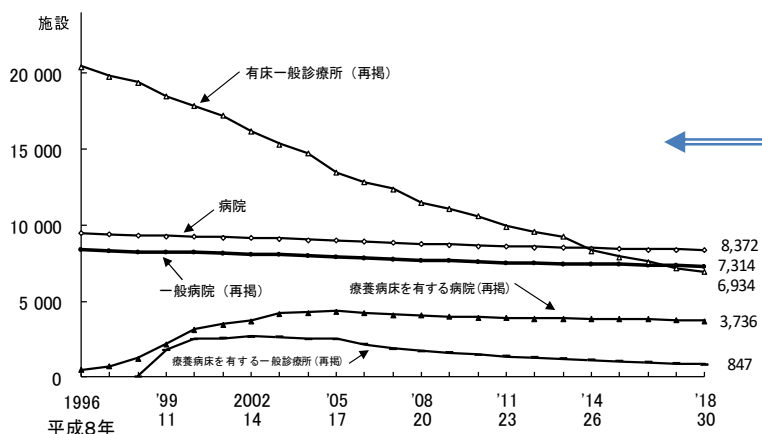
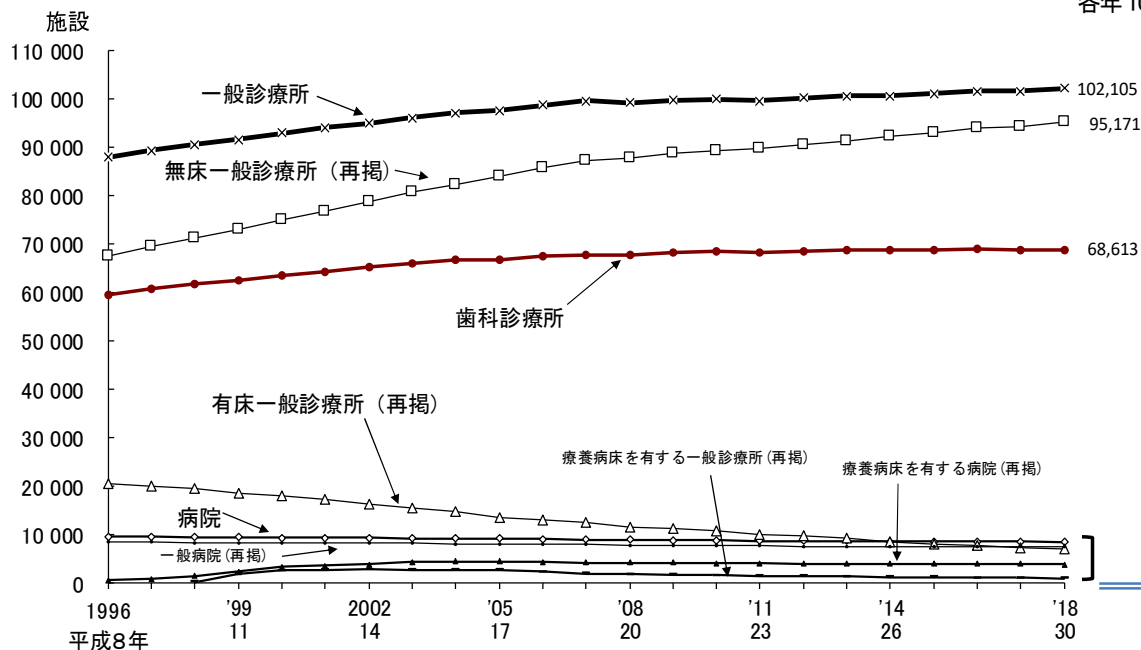
表1 施設の種別別にみた施設数

各年10月1日現在

	施設数		対前年		構成割合(%)	
	平成30年 (2018)	平成29年 (2017)	増減数	増減率 (%)	平成30年 (2018)	平成29年 (2017)
総数	179 090	178 492	598	0.3
病院	8 372	8 412	△ 40	△ 0.5	100.0	100.0
精神科病院	1 058	1 059	△ 1	△ 0.1	12.6	12.6
一般病院	7 314	7 353	△ 39	△ 0.5	87.4	87.4
(再掲) 療養病床を有する病院	3 736	3 781	△ 45	△ 1.2	44.6	44.9
一般診療所	102 105	101 471	634	0.6	100.0	100.0
有床	6 934	7 202	△ 268	△ 3.7	6.8	7.1
(再掲) 療養病床を有する 一般診療所	847	902	△ 55	△ 6.1	0.8	0.9
無床	95 171	94 269	902	1.0	93.2	92.9
歯科診療所	68 613	68 609	4	0.0	100.0	100.0
有床	21	24	△ 3	△ 12.5	0.0	0.0
無床	68 592	68 585	7	0.0	100.0	100.0

図1 医療施設数の年次推移

各年10月1日現在



注: 1)「療養病床」は、平成12年までは「療養型病床群」であり、平成13・14年は「療養病床」及び「経過の旧療養型病床群」である。
 2) 療養病床を有する病院については平成5年から、療養病床を有する一般診療所については平成10年から、それぞれ把握している。
 3) 平成20年までの「一般診療所」には「沖縄県における介輔診療所」を含む。

表2 施設の種類別にみた施設数の動態状況

	平成30年 10月1日 現在	増減数						種類の変 更	平成29年 10月1日 現在
		(平成29(2017)年10月～平成30(2018)年9月)							
		増		減					
		開設	再開	廃止	休止				
病院	8,372	△ 40	74	2	106	10	-	8,412	
精神科病院	1,058	△ 1	5	-	8	-	2	1,059	
一般病院	7,314	△ 39	69	2	98	10	△ 2	7,353	
一般診療所	102,105	634	7,339	235	6,421	519	-	101,471	
有床	6,934	△ 268	45	12	67	34	△ 224	7,202	
無床	95,171	902	7,294	223	6,354	485	224	94,269	
歯科診療所	68,613	4	1,485	56	1,370	167	-	68,609	
有床	21	△ 3	-	-	1	-	△ 2	24	
無床	68,592	7	1,485	56	1,369	167	2	68,585	

(2) 開設者別にみた施設数

施設数を開設者別にみると、病院は「医療法人」が5,764施設（病院総数の68.8%）と最も多く、次いで、「公的医療機関」が1,207施設（同14.4%）となっている。一般診療所は「医療法人」が42,822施設（一般診療所総数の41.9%）と最も多く、次いで、「個人」が41,444施設（同40.6%）となっている。歯科診療所は「個人」が53,682施設（歯科診療所総数の78.2%）と最も多くなっている。

前年と比べると、病院は「医療法人」が2施設、「個人」が23施設減少している。一般診療所は「医療法人」が895施設増加し、「個人」が448施設減少している。歯科診療所は「医療法人」が456施設増加し、「個人」が451施設減少している。（表3、表4）

この1年間に開設者を変更した施設は、病院34施設、一般診療所1,093施設、歯科診療所579施設で、このうち開設者を「個人」から「医療法人」へ変更した施設は、病院16施設、一般診療所974施設、歯科診療所508施設となっている（表5）。

（参考）統計表2 開設者別にみた病院数及び病院病床数の年次推移
 統計表3 開設者別にみた一般診療所数及び歯科診療所数の年次推移
 統計表4 開設者・施設の種別別にみた施設数

表3 開設者別にみた施設数

各年10月1日現在

	施設数		対前年		構成割合(%)	
	平成30年 (2018)	平成29年 (2017)	増減数	増減率 (%)	平成30年 (2018)	平成29年 (2017)
病院	8 372	8 412	△ 40	△ 0.5	100.0	100.0
国	324	327	△ 3	△ 0.9	3.9	3.9
公的医療機関	1 207	1 211	△ 4	△ 0.3	14.4	14.4
社会保険関係団体	52	52	-	-	0.6	0.6
医療法人	5 764	5 766	△ 2	△ 0.0	68.8	68.5
個人	187	210	△ 23	△ 11.0	2.2	2.5
その他	838	846	△ 8	△ 0.9	10.0	10.1
一般診療所	102 105	101 471	634	0.6	100.0	100.0
国	536	532	4	0.8	0.5	0.5
公的医療機関	3 550	3 583	△ 33	△ 0.9	3.5	3.5
社会保険関係団体	464	471	△ 7	△ 1.5	0.5	0.5
医療法人	42 822	41 927	895	2.1	41.9	41.3
個人	41 444	41 892	△ 448	△ 1.1	40.6	41.3
その他	13 289	13 066	223	1.7	13.0	12.9
歯科診療所	68 613	68 609	4	0.0	100.0	100.0
国	5	5	-	-	0.0	0.0
公的医療機関	262	265	△ 3	△ 1.1	0.4	0.4
社会保険関係団体	7	7	-	-	0.0	0.0
医療法人	14 327	13 871	456	3.3	20.9	20.2
個人	53 682	54 133	△ 451	△ 0.8	78.2	78.9
その他	330	328	2	0.6	0.5	0.5

表4 開設者別にみた施設数の動態状況

	平成30年 10月1日 現在	増減数						平成29年 10月1日 現在
		(平成29(2017)年10月～平成30(2018)年9月)						
		増		減		開設者 変更		
		開設	再開	廃止	休止			
病院	8 372	△ 40	74	2	106	10	.	8 412
国	324	△ 3	1	-	2	1	△ 1	327
公的医療機関	1 207	△ 4	16	1	21	1	1	1 211
社会保険関係団体	52	-	-	-	-	-	-	52
医療法人	5 764	△ 2	43	1	60	5	19	5 766
個人	187	△ 23	-	-	6	1	△ 16	210
その他	838	△ 8	14	-	17	2	△ 3	846
一般診療所	102 105	634	7 339	235	6 421	519	.	101 471
国	536	4	57	2	53	2	-	532
公的医療機関	3 550	△ 33	111	14	126	26	△ 6	3 583
社会保険関係団体	464	△ 7	29	1	31	5	△ 1	471
医療法人	42 822	895	2 140	91	1 995	247	906	41 927
個人	41 444	△ 448	2 807	90	2 256	190	△ 899	41 892
その他	13 289	223	2 195	37	1 960	49	-	13 066
歯科診療所	68 613	4	1 485	56	1 370	167	.	68 609
国	5	-	-	-	-	-	-	5
公的医療機関	262	△ 3	8	3	10	4	-	265
社会保険関係団体	7	-	-	-	-	-	-	7
医療法人	14 327	456	274	10	229	45	446	13 871
個人	53 682	△ 451	1 170	43	1 102	116	△ 446	54 133
その他	330	2	33	-	29	2	-	328

表5 開設者を変更した施設数

平成29(2017)年10月～平成30(2018)年9月

		変更後							
		総数	国	公的医療機関	社会保険関係団体	医療法人	個人	その他	
変	病院	総数	34	-	5	-	23	-	6
		国	1	-	1	-	-	-	-
		公的医療機関	4	-	3	-	-	-	1
		社会保険関係団体	-	-	-	-	-	-	-
		医療法人	4	-	-	-	.	-	4
		個人	16	-	-	-	16	.	-
		その他	9	-	1	-	7	-	1
更	一般診療所	総数	1 093	-	7	1	981	81	23
		国	-	-	-	-	-	-	-
		公的医療機関	13	-	5	-	1	1	6
		社会保険関係団体	2	-	-	-	-	-	2
		医療法人	75	-	-	-	.	71	4
		個人	980	-	1	1	974	.	4
その他	23	-	1	-	6	9	7		
前	歯科診療所	総数	579	-	2	-	509	65	3
		国	-	-	-	-	-	-	-
		公的医療機関	2	-	-	-	-	1	1
		社会保険関係団体	-	-	-	-	-	-	-
		医療法人	63	-	-	-	.	63	-
		個人	511	-	2	-	508	.	1
その他	3	-	-	-	1	1	1		

注：開設者の分類(3頁参照)における小分類内での変更を計上している。

(3) 病床の規模別にみた施設数

施設数を病床の規模別にみると、病院は「50～99床」が2,073施設（病院総数の24.8%）と最も多く、一般診療所は「10～19床」が4,971施設（有床の一般診療所総数の71.7%）と多くなっている（表6、表7）。

療養病床の規模別にみると、病院は、「50～99床」が1,392施設（療養病床を有する病院総数の37.3%）と最も多くなっている（表9）。

この1年間に病床の規模を変更した病院は486施設で、このうち増床した施設は114施設、減床した施設は372施設となっている（表8）。

一般診療所では、病床の規模を変更した一般診療所は299施設で、このうち増床した施設は10施設、減床した施設は289施設（うち無床への変更230施設）となっており、有床から無床への変更が多くなっている（表10）。

（参考）統計表6 病床の規模別にみた施設数及び構成割合の年次推移

表6 病床の規模別にみた施設数

各年10月1日現在

	施設数		対前年		構成割合(%)	
	平成30年 (2018)	平成29年 (2017)	増減数	増減率 (%)	平成30年 (2018)	平成29年 (2017)
病院	8 372	8 412	△ 40	△ 0.5	100.0	100.0
20～49床	904	919	△ 15	△ 1.6	10.8	10.9
50～99	2 073	2 088	△ 15	△ 0.7	24.8	24.8
100～149	1 436	1 426	10	0.7	17.2	17.0
150～199	1 377	1 365	12	0.9	16.4	16.2
200～299	1 093	1 114	△ 21	△ 1.9	13.1	13.2
300～399	701	700	1	0.1	8.4	8.3
400～499	380	389	△ 9	△ 2.3	4.5	4.6
500～599	167	168	△ 1	△ 0.6	2.0	2.0
600～699	111	109	2	1.8	1.3	1.3
700～799	50	55	△ 5	△ 9.1	0.6	0.7
800～899	27	26	1	3.8	0.3	0.3
900床以上	53	53	-	-	0.6	0.6
一般診療所(有床)	6 934	7 202	△ 268	△ 3.7	100.0	100.0
1～9床	1 963	2 058	△ 95	△ 4.6	28.3	28.6
10～19	4 971	5 144	△ 173	△ 3.4	71.7	71.4

表7 病院の病床の規模別にみた動態状況

	平成30年 10月1日 現在	増減数					病床規模の 変更	平成29年 10月1日 現在
		(平成29(2017)年10月～平成30(2018)年9月)						
		増		減				
開設	再開	廃止	休止					
病院	8 372	△ 40	74	2	106	10	-	8 412
20～49床	904	△ 15	11	1	27	4	4	919
50～99	2 073	△ 15	18	1	35	5	6	2 088
100～149	1 436	10	13	-	8	1	6	1 426
150～199	1 377	12	9	-	10	-	13	1 365
200～299	1 093	△ 21	9	-	9	-	△ 21	1 114
300～399	701	1	7	-	10	-	4	700
400～499	380	△ 9	3	-	5	-	△ 7	389
500～599	167	△ 1	3	-	1	-	△ 3	168
600～699	111	2	1	-	1	-	2	109
700～799	50	△ 5	-	-	-	-	△ 5	55
800～899	27	1	-	-	-	-	1	26
900床以上	53	-	-	-	-	-	-	53

表8 病院の病床の規模の変更状況

平成29(2017)年10月～平成30(2018)年9月

		病床数変更後の病床規模											病床数 変更前 施設総数	
		20～ 49床	50～ 99	100～ 149	150～ 199	200～ 299	300～ 399	400～ 499	500～ 599	600～ 699	700～ 799	800～ 899		900床 以上
病床 数 変 更 前 の 病 床 規 模	20～ 49床	16 減 増 11 5	9											25
	50～ 99	10	51 減 増 32 19	9		1								71
	100～ 149	1	14	31 減 増 21 10	6									52
	150～ 199	2	3	16	45 減 増 36 9	2	1							69
	200～ 299			1	31	64 減 増 47 17	2	1						99
	300～ 399			1		9	42 減 増 38 4	1	1					54
	400～ 499					2	13	32 減 増 28 4	2					49
	500～ 599						1	7	12 減 増 10 2					20
	600～ 699								1	16 減 増 14 2				17
	700～ 799								1	3	6 減 増 5 1	1	1	12
	800～ 899										1	2 減 増 2 -		3
900床 以上											1	14 減 増 10 4	15	
病床数 変更後 施設総数		29	77	58	82	78	58	42	17	19	7	4	15	486 減 増 372 114

注: 緑色は、同規模内における変更(増減)施設数である。

表9 療養病床の規模別にみた施設数

各年10月1日現在

	施設数		対前年		構成割合(%)	
	平成30年 (2018)	平成29年 (2017)	増減数	増減率 (%)	平成30年 (2018)	平成29年 (2017)
療養病床を 有する施設数	4 583	4 683	△ 100	△ 2.1
病 院	3 736	3 781	△ 45	△ 1.2	100.0	100.0
1～ 49床	1 251	1 268	△ 17	△ 1.3	33.5	33.5
50～ 99	1 392	1 405	△ 13	△ 0.9	37.3	37.2
100～299	1 029	1 039	△ 10	△ 1.0	27.5	27.5
300床以上	64	69	△ 5	△ 7.2	1.7	1.8
一般診療所	847	902	△ 55	△ 6.1	100.0	100.0
1～ 9床	426	453	△ 27	△ 6.0	50.3	50.2
10～ 19	421	449	△ 28	△ 6.2	49.7	49.8

表10 一般診療所の病床の規模の変更状況

平成29(2017)年10月～平成30(2018)年9月

		病床数変更後の病床規模			病床数 変更前 施設総数
		無 床	1～9床	10～19床	
病床数 変更前 の病 床 規 模	無床	・	3	3	6
	1～9床	91	16 減 増 15 1	1	108
	10～19床	139	17	29 減 増 27 2	185
病床数 変更後 施設総数		230	36	33	299 減 増 289 10

注: 緑色は、同規模内における変更(増減)施設数である。

(4) 診療科目別にみた施設数

1) 病院における標ぼうする診療科目別施設数

一般病院の施設数を診療科目別にみると、「1 内科」が 6,759 施設（一般病院総数の 92.4%）と最も多く、次いで、「34 リハビリテーション科」5,589 施設（同 76.4%）、「25 整形外科」4,913 施設（同 67.2%）となっている。

前年と比べると、「5 腎臓内科」（59 施設増）、「7 糖尿病内科（代謝内科）」（55 施設増）、「19 乳腺外科」（43 施設増）などが増加し、「16 外科」（46 施設減）、「1 内科」（26 施設減）、「13 小児科」（25 施設減）などが減少している。

また、精神科病院では、「6 神経内科」（7 施設増）、「15 心療内科」（7 施設増）などが増加している。（表 11）

（参考）統計表 8 診療科目別にみた一般病院数の年次推移（重複計上）

表 11 病院の診療科目別にみた施設数（重複計上）

各年10月1日現在

	診療科目	一般病院					精神科病院				
		平成30年 (2018)	平成29年 (2017)	対前年		総数に 対する割合 (%)	平成30年 (2018)	平成29年 (2017)	対前年		総数に 対する割合 (%)
				増減数	増減率 (%)				増減数	増減率 (%)	
	総数	7 314	7 353	△ 39	△ 0.5	100.0	1 058	1 059	△ 1	△ 0.1	100.0
1	内科	6 759	6 785	△ 26	△ 0.4	92.4	664	660	4	0.6	62.8
2	呼吸器内科	2 761	2 749	12	0.4	37.7	8	8	-	-	0.8
3	循環器内科	3 955	3 964	△ 9	△ 0.2	54.1	18	18	-	-	1.7
4	消化器内科 (胃腸内科)	4 005	4 012	△ 7	△ 0.2	54.8	25	23	2	8.7	2.4
5	腎臓内科	1 246	1 187	59	5.0	17.0	2	2	-	-	0.2
6	神経内科	2 530	2 512	18	0.7	34.6	208	201	7	3.5	19.7
7	糖尿病内科 (代謝内科)	1 479	1 424	55	3.9	20.2	-	-	-	-	-
8	血液内科	660	640	20	3.1	9.0	1	1	-	-	0.1
9	皮膚科	3 052	3 053	△ 1	△ 0.0	41.7	27	29	△ 2	△ 6.9	2.6
10	アレルギー科	447	442	5	1.1	6.1	-	-	-	-	-
11	リウマチ科	1 323	1 303	20	1.5	18.1	2	2	-	-	0.2
12	感染症内科	153	145	8	5.5	2.1	-	-	-	-	-
13	小児科	2 567	2 592	△ 25	△ 1.0	35.1	18	20	△ 2	△ 10.0	1.7
14	精神科	1 752	1 740	12	0.7	24.0	1 058	1 059	△ 1	△ 0.1	100.0
15	心療内科	633	629	4	0.6	8.7	475	468	7	1.5	44.9
16	外科	4 528	4 574	△ 46	△ 1.0	61.9	11	12	△ 1	△ 8.3	1.0
17	呼吸器外科	992	976	16	1.6	13.6	-	-	-	-	-
18	心臓血管外科	1 139	1 128	11	1.0	15.6	-	-	-	-	-
19	乳腺外科	958	915	43	4.7	13.1	-	-	-	-	-
20	気管食道外科	88	85	3	3.5	1.2	-	-	-	-	-
21	消化器外科 (胃腸外科)	1 740	1 699	41	2.4	23.8	-	-	-	-	-
22	泌尿器科	2 819	2 829	△ 10	△ 0.4	38.5	4	4	-	-	0.4
23	肛門外科	1 187	1 188	△ 1	△ 0.1	16.2	-	-	-	-	-
24	脳神経外科	2 594	2 581	13	0.5	35.5	8	7	1	14.3	0.8
25	整形外科	4 913	4 924	△ 11	△ 0.2	67.2	11	10	1	10.0	1.0
26	形成外科	1 390	1 364	26	1.9	19.0	1	-	1	100.0	0.1
27	美容外科	128	121	7	5.8	1.8	-	-	-	-	-
28	眼科	2 398	2 414	△ 16	△ 0.7	32.8	2	3	△ 1	△ 33.3	0.2
29	耳鼻いんこう科	1 957	1 966	△ 9	△ 0.5	26.8	5	5	-	-	0.5
30	小児外科	376	376	-	-	5.1	-	-	-	-	-
31	産婦人科	1 116	1 127	△ 11	△ 1.0	15.3	-	-	-	-	-
32	産科	191	186	5	2.7	2.6	-	-	-	-	-
33	婦人科	858	851	7	0.8	11.7	1	1	-	-	0.1
34	リハビリテーション科	5 589	5 557	32	0.6	76.4	56	54	2	3.7	5.3
35	放射線科	3 365	3 375	△ 10	△ 0.3	46.0	29	25	4	16.0	2.7
36	麻酔科	2 738	2 727	11	0.4	37.4	11	11	-	-	1.0
37	病理診断科	897	885	12	1.4	12.3	-	-	-	-	-
38	臨床検査科	233	231	2	0.9	3.2	-	-	-	-	-
39	救急科	735	714	21	2.9	10.0	-	-	-	-	-
40	歯科	1 100	1 095	5	0.5	15.0	181	183	△ 2	△ 1.1	17.1
41	矯正歯科	144	146	△ 2	△ 1.4	2.0	3	3	-	-	0.3
42	小児歯科	150	151	△ 1	△ 0.7	2.1	3	3	-	-	0.3
43	歯科口腔外科	976	962	14	1.5	13.3	10	10	-	-	0.9

2) 小児科、産婦人科、産科を標ぼうする施設数

一般病院において「小児科」を標ぼうする施設は2,567施設（一般病院総数の35.1%）、「産婦人科」は1,116施設（同15.3%）、「産科」は191施設（同2.6%）となっている。

また、「産婦人科」と「産科」を合計すると、一般病院は1,307施設（一般病院総数の17.9%）となっており、年々減少している。（表12）

表12 小児科、産婦人科、産科を標ぼうする施設数の年次推移

各年10月1日現在

	小児科を標ぼうする施設				産婦人科、産科を標ぼうする施設											
	一般病院		一般診療所		一般病院						一般診療所					
	施設数	割合 (%)	施設数	割合 (%)	産婦人科+産科		産婦人科		産科		産婦人科+産科		産婦人科		産科	
					施設数	割合 (%)	施設数	割合 (%)	施設数	割合 (%)	施設数	割合 (%)	施設数	割合 (%)	施設数	割合 (%)
平成20年(2008)	2 905	37.7	22 503	22.7	1 496	19.4	1 319	17.1	177	2.3	3 955	4.0	3 555	3.6	400	0.4
21 ('09)	2 853	37.3	1 474	19.3	1 294	16.9	180	2.4
22 ('10)	2 808	37.0	1 432	18.9	1 252	16.5	180	2.4
23 ('11)	2 745	36.5	19 994	20.4	1 395	18.5	1 239	16.5	156	2.1	3 619	3.7	3 284	3.3	335	0.3
24 ('12)	2 702	36.1	1 387	18.5	1 218	16.3	169	2.3
25 ('13)	2 680	35.9	1 375	18.4	1 203	16.1	172	2.3
26 ('14)	2 656	35.8	20 872	20.8	1 361	18.3	1 176	15.8	185	2.5	3 469	3.5	3 105	3.1	364	0.4
27 ('15)	2 642	35.6	1 353	18.2	1 159	15.6	194	2.6
28 ('16)	2 618	35.5	1 332	18.0	1 136	15.4	196	2.7
29 ('17)	2 592	35.3	19 647	19.4	1 313	17.9	1 127	15.3	186	2.5	3 327	3.3	2 976	2.9	351	0.3
30 ('18)	2 567	35.1	1 307	17.9	1 116	15.3	191	2.6

注:1)一般診療所の数値は静態調査年のみ把握している。

2)一般診療所の平成23年の数値は、福島県の全域を除いた数値である。

2 病床数

(1) 病床の種類別にみた病床数

医療施設の病床数をみると、全病床数は1,641,468床で、前年に比べ11,835床減少している。病院は1,546,554床で、前年に比べ8,325床減少しており、一般診療所は94,853床で3,502床減少、歯科診療所は61床で8床減少している。

病院の病床を病床の種類別にみると、「一般病床」は890,712床（病院の全病床数の57.6%）で、前年に比べ153床減少、「精神病床」は329,692床（同21.3%）で2,008床減少、「療養病床」は319,506床（同20.7%）で5,722床減少している。

一般診療所の「療養病床」は8,509床で、前年に比べ560床減少している。（表13、図2）

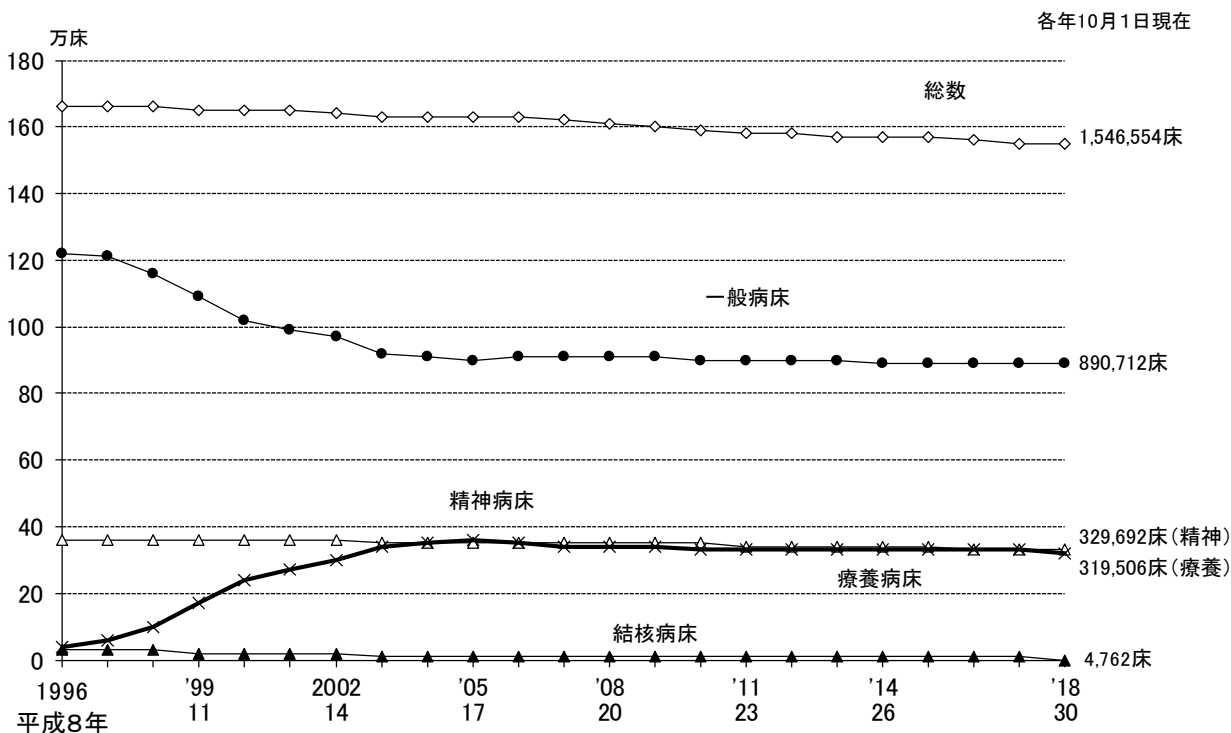
（参考）統計表1 施設の種類別にみた施設数・病床数及び人口10万対施設数・病床数の年次推移

表13 病床の種類別にみた病床数

各年10月1日現在

	病床数		対前年		構成割合(%)	
	平成30年 (2018)	平成29年 (2017)	増減数	増減率 (%)	平成30年 (2018)	平成29年 (2017)
総数	1 641 468	1 653 303	△ 11 835	△ 0.7
病院	1 546 554	1 554 879	△ 8 325	△ 0.5	100.0	100.0
精神病床	329 692	331 700	△ 2 008	△ 0.6	21.3	21.3
精神科病院	246 288	247 595	△ 1 307	△ 0.5	15.9	15.9
一般病院	83 404	84 105	△ 701	△ 0.8	5.4	5.4
感染症病床	1 882	1 876	6	0.3	0.1	0.1
結核病床	4 762	5 210	△ 448	△ 8.6	0.3	0.3
療養病床 (A)	319 506	325 228	△ 5 722	△ 1.8	20.7	20.9
一般病床	890 712	890 865	△ 153	△ 0.0	57.6	57.3
一般診療所	94 853	98 355	△ 3 502	△ 3.6	100.0	100.0
(再掲) 療養病床 (B)	8 509	9 069	△ 560	△ 6.2	9.0	9.2
歯科診療所	61	69	△ 8	△ 11.6
療養病床総数 (A)+(B)	328 015	334 297	△ 6 282	△ 1.9

図2 病床の種類別にみた病院病床数の年次推移



注: 1) 「一般病床」は、平成12年までは「その他の病床」のうち「療養型病床群」を除いたものであり、平成13・14年は「一般病床」及び「経過的旧その他の病床(経過的旧療養型病床群を除く。)」である。
 2) 「療養病床」は、平成12年までは「療養型病床群」であり、平成13・14年は「療養病床」及び「経過的旧療養型病床群」である。

(2) 開設者別にみた病床数

病床数を開設者別にみると、「医療法人」が病院では865,038床(病院の全病床数の55.9%)、一般診療所では71,166床(有床の一般診療所の全病床数の75.0%)と最も多くなっている(表14)。

(参考) 統計表2 開設者別にみた病院数及び病院病床数の年次推移
 統計表5 開設者・病床の種類別にみた病床数

表14 開設者別にみた病床数

	病床数		対前年		構成割合(%)		1施設当たり病床数
	平成30年(2018)	平成29年(2017)	増減数	増減率(%)	平成30年(2018)	平成29年(2017)	
病院	1 546 554	1 554 879	△ 8 325	△ 0.5	100.0	100.0	184.7
国	127 092	128 184	△ 1 092	△ 0.9	8.2	8.2	392.3
公的医療機関	314 668	316 804	△ 2 136	△ 0.7	20.3	20.4	260.7
社会保険関係団体	15 636	15 643	△ 7	△ 0.0	1.0	1.0	300.7
医療法人	865 038	865 116	△ 78	△ 0.0	55.9	55.6	150.1
個人	17 400	20 109	△ 2 709	△ 13.5	1.1	1.3	93.0
その他	206 720	209 023	△ 2 303	△ 1.1	13.4	13.4	246.7
一般診療所	94 853	98 355	△ 3 502	△ 3.6	100.0	100.0	13.7
国	2 198	2 220	△ 22	△ 1.0	2.3	2.3	10.1
公的医療機関	2 423	2 505	△ 82	△ 3.3	2.6	2.5	14.3
社会保険関係団体	-	-	-	-	-	-	-
医療法人	71 166	72 824	△ 1 658	△ 2.3	75.0	74.0	14.4
個人	17 844	19 532	△ 1 688	△ 8.6	18.8	19.9	11.8
その他	1 222	1 274	△ 52	△ 4.1	1.3	1.3	13.7

注: 一般診療所の「1施設当たり病床数」は、有床診療所に対する数値である。

(3) 都道府県別にみた人口10万対病院病床数

人口10万対病院病床数をみると、「全病床」は1,223.1床で、前年(1,227.2床)に比べ4.1床減少している。病床の種類別では、「精神病床」260.7床、「療養病床」252.7床、「一般病床」704.4床となっている。

これを都道府県別にみると、「全病床」は高知県(2,551.6床)が最も多く、「精神病床」は長崎県(587.7床)が最も多くなっている。「療養病床」は高知県(904.8床)が最も多く、「一般病床」は高知県(1,119.8床)が最も多くなっている。

また、それぞれ最も多い県と最も少ない県の比をみると、「全病床」は3.1倍、「精神病床」は3.9倍、「療養病床」は6.1倍、「一般病床」は2.2倍となっている。(図3、表15)

(参考) 統計表 1 施設の種類の別みた施設数・病床数及び人口10万対施設数・病床数の年次推移

統計表 10 都道府県—指定都市・特別区・中核市(再掲)別にみた病床数及び人口10万対病床数

図3 都道府県別にみた人口10万対病院病床数

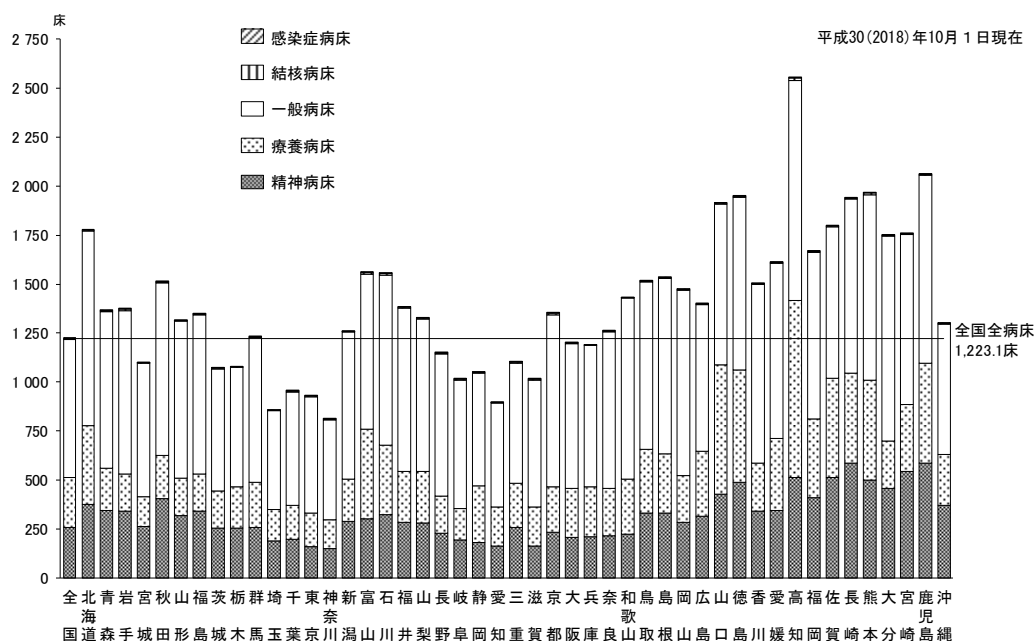


表15 人口10万対病院病床数

平成30(2018)年10月1日現在

	全病床		精神病床		感染症病床		結核病床		療養病床		一般病床	
全 国	1 223.1		260.7		1.5		3.8		252.7		704.4	
多 い 県	高 知	2 551.6	長 崎	587.7	島 根	4.4	高 知	12.3	高 知	904.8	高 知	1 119.8
	鹿 児 島	2 063.6	鹿 児 島	586.1	大 分	3.5	京 都	11.6	山 口	657.2	大 分	1 043.4
	熊 本	1 965.9	宮 崎	542.7	山 梨	3.4	富 山	7.8	徳 島	573.4	北 海 道	992.3
	徳 島	1 951.0	佐 賀	515.3	和 歌 山	3.4	岩 手	7.7	鹿 児 島	510.0	鹿 児 島	957.9
	長 崎	1 941.6	高 知	513.0	秋 田	3.3	石 川	7.2	熊 本	507.5	熊 本	947.1
：	：	：	：	：	：	：	：	：	：	：	：	
少 な い 県	千 葉	954.4	静 岡	181.1	兵 庫	1.0	神 奈 川	1.8	千 葉	172.7	千 葉	578.7
	東 京	927.4	愛 知	166.3	愛 知	1.0	埼 玉	1.8	岐 阜	159.8	静 岡	572.0
	愛 知	895.7	滋 賀	164.1	千 葉	0.9	三 重	1.7	埼 玉	159.2	愛 知	529.8
	埼 玉	856.8	東 京	160.8	大 阪	0.9	和 歌 山	1.6	神 奈 川	149.9	神 奈 川	508.3
	神 奈 川	811.4	神 奈 川	150.6	神 奈 川	0.8	新 潟	1.3	宮 城	148.1	埼 玉	502.5
比(倍) (最大/最小)	3.1		3.9		5.5		9.2		6.1		2.2	

注：1) 小数点第1位の数値は、小数点第2位を四捨五入して表示している。

2) 比(倍)(最大/最小)は、四捨五入する前の数値で算出している。

II 病院報告

1 患者数

(1) 1日平均在院・新入院・退院患者数

平成30年中における全国の病院の1日平均在院患者数は1,246,867人で、前年に比べ0.4%減少している。

このうち、「精神科病院」は214,956人で、前年に比べ0.8%減少し、「一般病院」は1,031,911人で、前年に比べ0.4%減少している。

一般病院の1日平均在院患者数を病床の種類別にみると、「精神病床」は69,361人、「療養病床」は281,799人、「一般病床」は679,070人で、「療養病床」のうち「介護療養病床」は39,239人となっている。

また、1日平均新入院患者数は44,826人、1日平均退院患者数は44,878人となっている。

療養病床を有する診療所の「療養病床」の1日平均在院患者数は4,763人で、「療養病床」のうち「介護療養病床」は1,812人となっている。（表1、図1）

（参考）統計表12 年間患者数，病院の種類－病床の種類別にみた1日平均患者数の年次推移

表1 1日平均在院・新入院・退院患者数

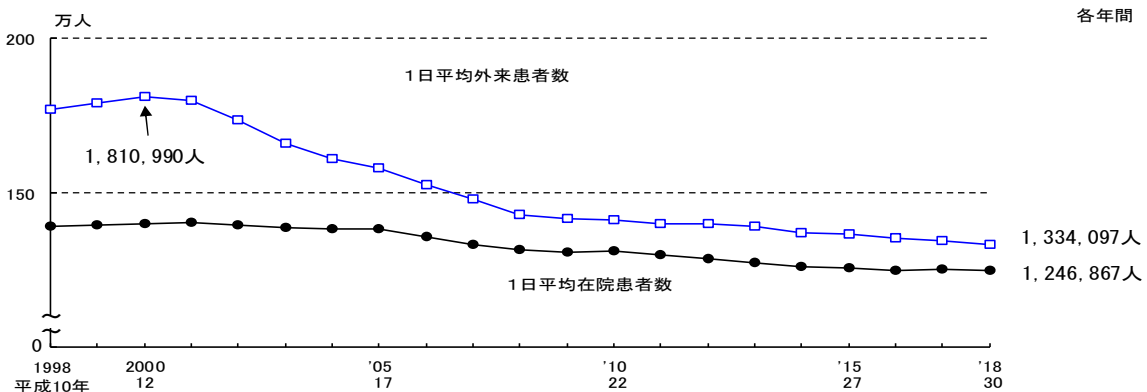
病 院	1日平均在院患者数			1日平均新入院患者数			1日平均退院患者数		
	平成30年 (2018)	平成29年 (2017)	対前年 増減率	平成30年 (2018)	平成29年 (2017)	対前年 増減率	平成30年 (2018)	平成29年 (2017)	対前年 増減率
	人	人	%	人	人	%	人	人	%
総 数	1 246 867	1 252 295	△ 0.4	44 826	44 444	0.9	44 878	44 411	1.1
精 神 科 病 院	214 956	216 654	△ 0.8	713	715	△ 0.3	718	721	△ 0.4
一 般 病 院	1 031 911	1 035 642	△ 0.4	44 113	43 729	0.9	44 160	43 691	1.1
精 神 病 床	69 361	69 624	△ 0.4	348	346	0.6	360	357	0.8
感 染 症 病 床	67	61	9.8	9	8	12.5	7	7	0.0
結 核 病 床	1 614	1 765	△ 8.6	25	27	△ 7.4	24	26	△ 7.7
療 養 病 床	281 799	287 418	△ 2.0	1 248	1 209	3.2	1 879	1 833	2.5
一 般 病 床 (再掲)	679 070	676 775	0.3	42 482	42 138	0.8	41 890	41 468	1.0
介 護 療 養 病 床 ¹⁾	39 239	45 272	△ 13.3	78	93	△ 16.1	107	121	△ 11.6
療養病床を有する診療所									
療 養 病 床 (再掲)	4 763	5 324	△ 10.5	34	39	△ 12.8	44	49	△ 10.2
介 護 療 養 病 床 ¹⁾	1 812	2 040	△ 11.2	11	13	△ 15.4	12	14	△ 14.3

注：1) 介護療養病床は療養病床の再掲である。

2) 途中で病院の種類が変更された場合、患者数は月末時の病院の種類別で計上している。

3) 平成30年7月豪雨の影響により、平成30年7月分、8月分の報告において、広島県の病院1施設（尾三医療圏）は、報告がなかったため除いて集計した。

図1 病院の1日平均患者数の年次推移



注：東日本大震災の影響により、平成23年3月分の報告において、病院の合計11施設（岩手県気仙医療圏1施設、岩手県宮古医療圏1施設、宮城県石巻医療圏2施設、宮城県気仙沼医療圏2施設、福島県相双医療圏5施設）は、報告のあった患者数のみ集計した。熊本地震の影響により、平成28年4月分の報告において、熊本県の病院1施設（阿蘇医療圏）は、報告がなかったため除いて集計した。平成30年7月豪雨の影響により、平成30年7月分、8月分の報告において、広島県の病院1施設（尾三医療圏）は、報告がなかったため除いて集計した。

(2) 病院の1日平均外来患者数

病院の1日平均外来患者数は1,334,097人で、前年に比べ0.9%減少している。

このうち、「精神科病院」は58,489人で、前年に比べ0.2%減少し、「一般病院」は1,275,608人で、前年に比べ1.0%減少している。(表2、図1)

人口10万対1日平均外来患者数は全国1,055.1人で、前年(1,062.8人)に比べ7.7人減少している。

都道府県別にみると、高知県(1,743.6人)が最も多く、次いで徳島県(1,485.6人)となっており、神奈川県(827.0人)、静岡県(835.9人)などが少なくなっている。(図2)

(参考)

統計表12 年間患者数、病院の種類一病床の種類別にみた1日平均患者数の年次推移

統計表13 人口10万対1日平均患者数・病床の種類別にみた病床利用率・平均在院日数の年次推移

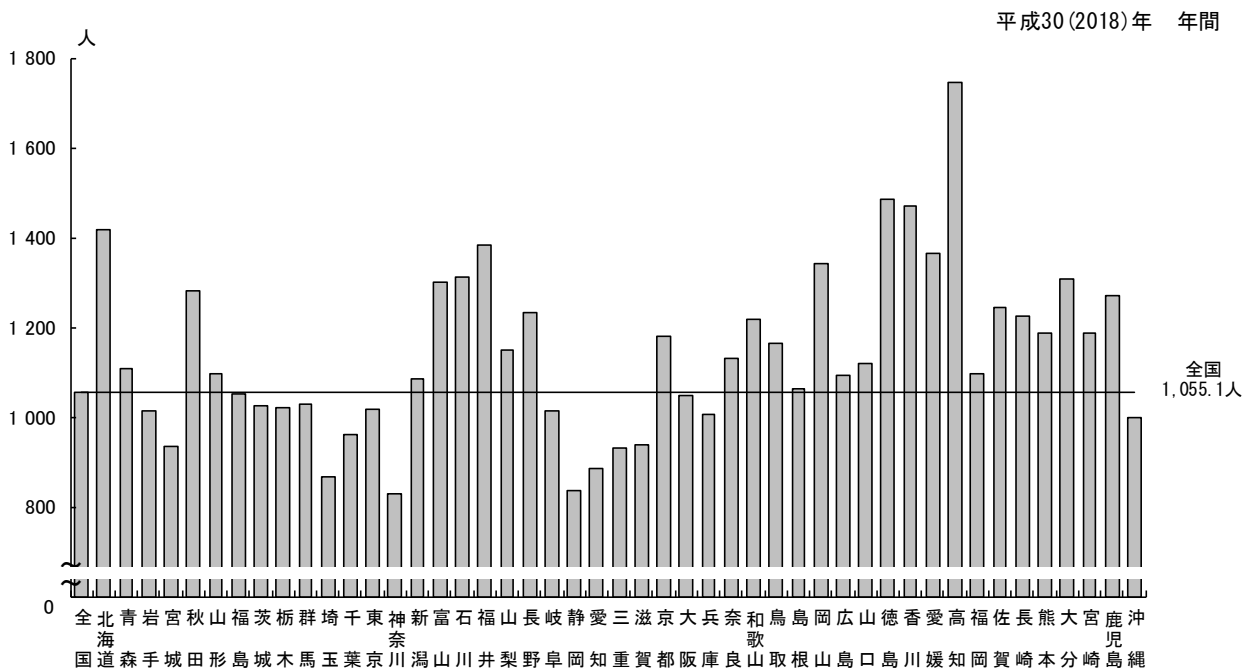
統計表14 都道府県一指定都市・特別区・中核市(再掲)別にみた人口10万対1日平均患者数

表2 病院の1日平均外来患者数

	1日平均外来患者数		対前年 増減率
	平成30年 (2018)	平成29年 (2017)	
	人	人	%
病 院 総 数	1 334 097	1 346 627	△ 0.9
精 神 科 病 院	58 489	58 603	△ 0.2
一 般 病 院	1 275 608	1 288 024	△ 1.0

注：平成30年7月豪雨の影響により、平成30年7月分、8月分の報告において、
広島県の病院1施設(尾三医療圏)は、報告がなかったため除いて集計した。

図2 病院の都道府県別にみた人口10万対1日平均外来患者数



注：平成30年7月豪雨の影響により、平成30年7月分、8月分の報告において、広島県の病院1施設(尾三医療圏)は、報告がなかったため除いて集計した。

(3) 病院の都道府県別にみた1日平均在院患者数

病院の1日平均在院患者数について病床の種類別構成割合をみると、「精神病床」22.8%、「療養病床」22.6%、「一般病床」54.5%となっている。

これを都道府県別にみると、「精神病床」の割合が高いのは宮崎県(34.0%)、「療養病床」は高知県(38.7%)、「一般病床」は和歌山県(63.3%)となっている。(図3)

全国の人口10万対1日平均在院患者数を病床の種類別にみると、「精神病床」は224.9人で、前年(225.9人)に比べ1.0人減少しており、「療養病床」は222.9人で、前年(226.8人)に比べ3.9人減少している。「一般病床」は537.1人で、前年(534.1人)に比べ3.0人増加している。

これを都道府県別にみると、「精神病床」は鹿児島県(526.7人)が最も多く、次いで長崎県(497.6人)となっており、神奈川県(129.9人)、東京都(140.1人)などが少なくなっている。「療養病床」は高知県(828.2人)が最も多く、次いで山口県(594.6人)となっており、宮城県(122.1人)、岐阜県(128.6人)などが少なくなっている。「一般病床」は高知県(886.0人)が最も多く、次いで大分県(833.9人)となっており、埼玉県(382.8人)、神奈川県(392.4人)などが少なくなっている。「介護療養病床」は高知県(242.1人)が最も多く、次いで富山県(122.2人)となっており、山形県(1.8人)、宮城県(4.7人)などが少なくなっている。(図4)

(参考)

統計表 13 人口10万対1日平均患者数・病床の種類別にみた病床利用率・平均在院日数の年次推移

統計表 14 都道府県—指定都市・特別区・中核市(再掲)別にみた人口10万対1日平均患者数

統計表 16 都道府県・病床の種類別にみた1日平均在院患者数の構成割合

図3 病院の都道府県・病床の種類別にみた1日平均在院患者数の構成割合

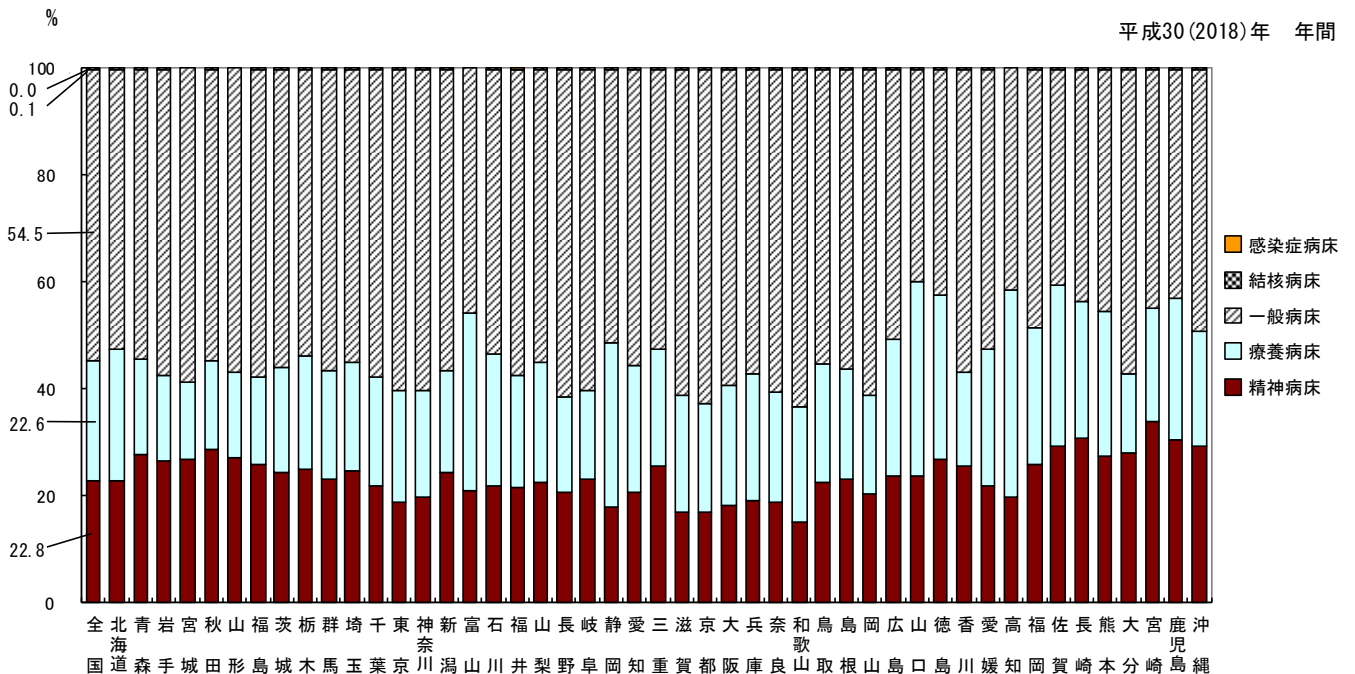
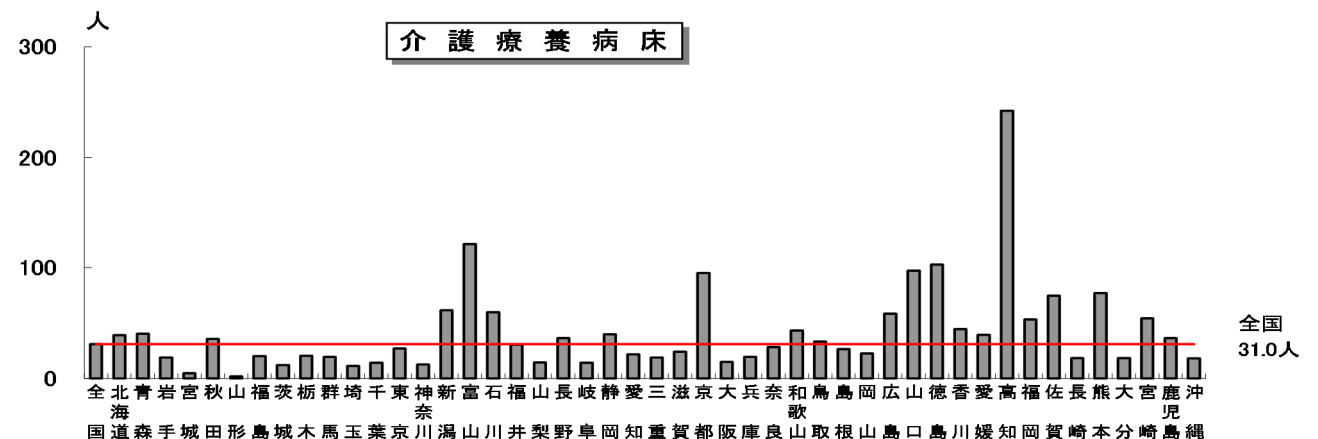
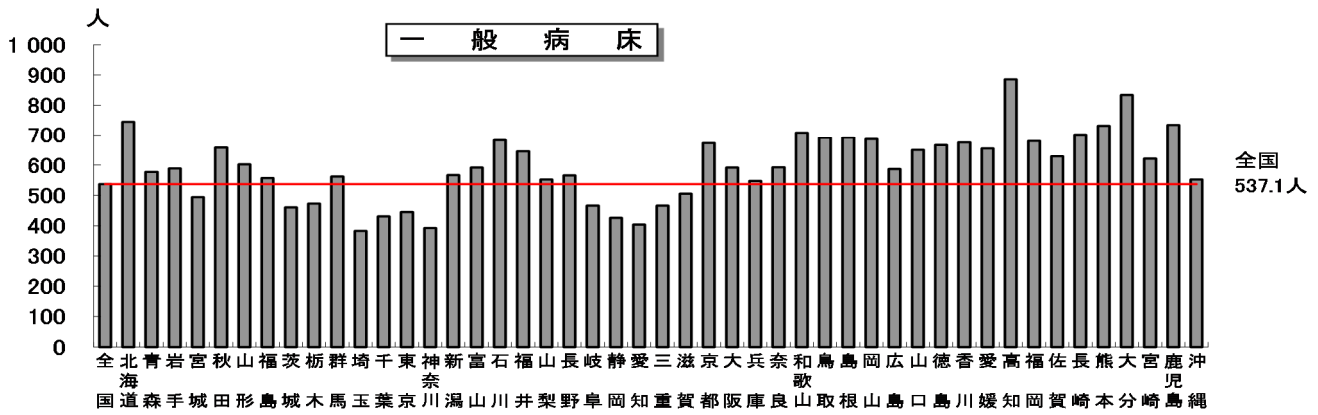
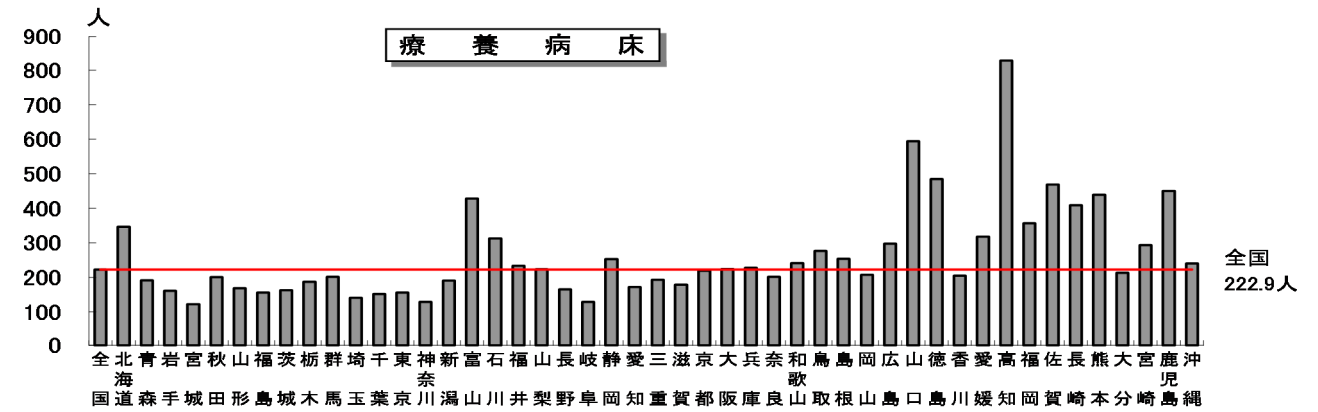
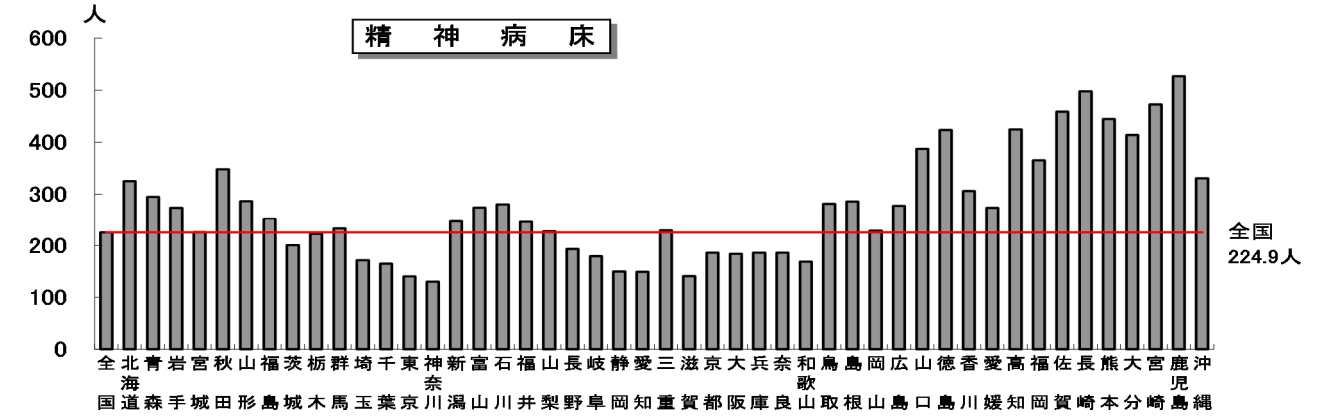


図4 病院の都道府県別にみた人口10万対1日平均在院患者数

平成30(2018)年 年間



注：平成30年7月豪雨の影響により、平成30年7月分、8月分の報告において、広島県の病院1施設（尾三医療圏）は、報告がなかったため除いて集計した。

2 病床利用率

病院の病床利用率は 80.5%で、前年に比べ 0.1 ポイント上昇している。

病床の種類別にみると、「精神病床」は 86.1%となっており、「療養病床」は 87.7%で前年に比べ 0.3 ポイント低下している。「一般病床」は 76.2%で前年に比べ 0.3 ポイント上昇している。また、「介護療養病床」は 91.3%で前年に比べ 0.4 ポイント上昇している。

療養病床を有する診療所の「療養病床」の病床利用率は 56.5%で、「介護療養病床」は 72.3%となっている。(表 3)

(参考) 統計表 13 人口 10 万対 1 日平均患者数・病床の種類別にみた病床利用率・平均在院日数の年次推移

表 3 病床の種類別にみた病床利用率

	病床利用率		各年間 対前年 増減
	平成30年 (2018)	平成29年 (2017)	
病院	%	%	
全病床	80.5	80.4	0.1
精神病床	86.1	86.1	0.0
感染症病床	3.6	3.3	0.3
結核病床	33.3	33.6	△ 0.3
療養病床	87.7	88.0	△ 0.3
一般病床	76.2	75.9	0.3
介護療養病床	91.3	90.9	0.4
療養病床を有する診療所			
療養病床	56.5	58.3	△ 1.8
介護療養病床	72.3	73.0	△ 0.7

注：1) 小数点第 1 位の数値は、小数点第 2 位を四捨五入して表示している。

2) 平成30年 7 月豪雨の影響により、平成30年 7 月分、8 月分の報告において、広島県の病院 1 施設（尾三医療圏）は、報告がなかったため除いて集計した。

3 平均在院日数

(1) 病床の種類別にみた平均在院日数

病院の平均在院日数は27.8日で、前年に比べ0.4日短くなっている。

病床の種類別にみると、「精神病床」は265.8日で前年に比べ1.9日短く、「療養病床」は141.5日で前年に比べ4.8日短くなっている。「一般病床」は16.1日で前年に比べ0.1日短くなっている。また、「介護療養病床」は311.9日で、前年に比べ3.0日長くなっている。

また、療養病床を有する診療所の「療養病床」は97.9日で、「介護療養病床」は132.2日となっている。(表4、図5)

(参考) 統計表 13 人口10万対1日平均患者数・病床の種類別にみた病床利用率・平均在院日数の年次推移

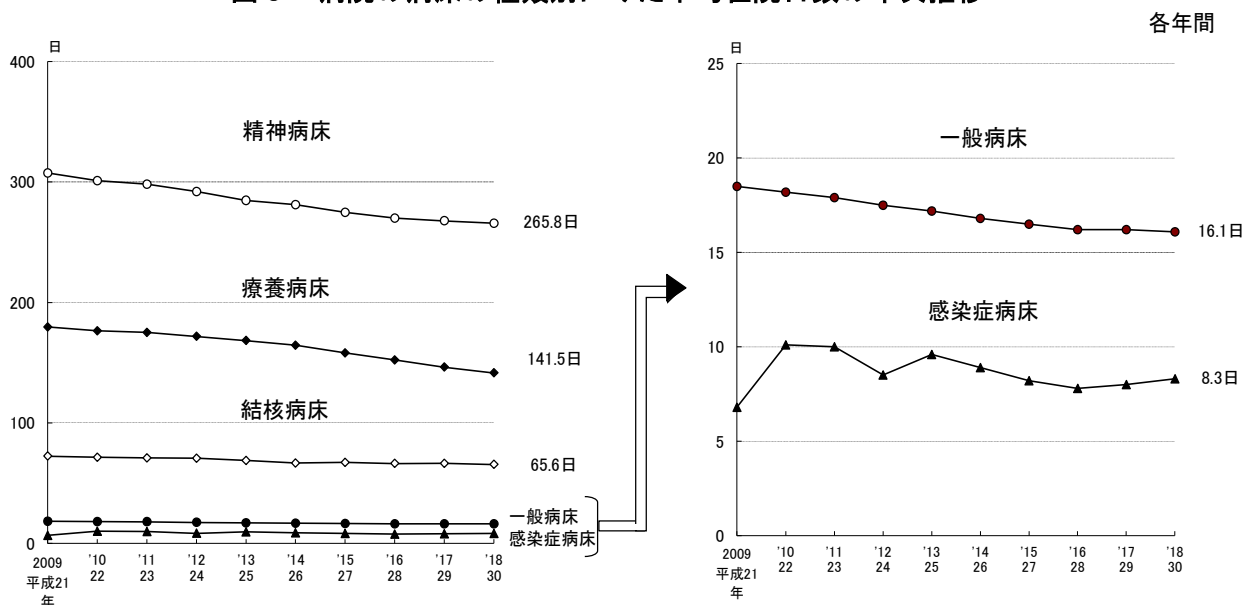
表4 病床の種類別にみた平均在院日数

(単位:日)	平均在院日数 ¹⁾		対前年増減数
	平成30年(2018)	平成29年(2017)	
病院			
全病床	27.8	28.2	△ 0.4
精神病床	265.8	267.7	△ 1.9
感染症病床	8.3	8.0	0.3
結核病床	65.6	66.5	△ 0.9
療養病床	141.5	146.3	△ 4.8
一般病床	16.1	16.2	△ 0.1
介護療養病床	311.9	308.9	3.0
介護療養病床を除く全病床	27.0	27.2	△ 0.2
療養病床を有する診療所			
療養病床	97.9	96.2	1.7
介護療養病床	132.2	125.9	6.3

注: 1) 平均在院日数の計算式は4頁を参照。

2) 平成30年7月豪雨の影響により、平成30年7月分、8月分の報告において、広島県の病院1施設(尾三医療圏)は、報告がなかったため除いて集計した。

図5 病院の病床の種類別にみた平均在院日数の年次推移



注: 東日本大震災の影響により、平成23年3月分の報告において、病院の合計11施設(岩手県気仙医療圏1施設、岩手県宮古医療圏1施設、宮城県石巻医療圏2施設、宮城県気仙沼医療圏2施設、福島県相双医療圏5施設)は、報告のあった患者数のみ集計した。
熊本地震の影響により、平成28年4月分の報告において、熊本県の病院1施設(阿蘇医療圏)は、報告がなかったため除いて集計した。
平成30年7月豪雨の影響により、平成30年7月分、8月分の報告において、広島県の病院1施設(尾三医療圏)は、報告がなかったため除いて集計した。

(2) 病院の都道府県別にみた平均在院日数

病院の平均在院日数を都道府県別にみると、「全病床」は高知県(45.6日)が最も長く、東京都(21.8日)が最も短くなっている。「精神病床」は山口県(415.9日)が最も長く、東京都(188.8日)が最も短くなっており、「療養病床」は富山県(220.1日)が最も長く、長崎県(92.9日)が最も短くなっている。「一般病床」では高知県(21.4日)が最も長く、神奈川県(13.7日)が最も短くなっている。また、「介護療養病床」は秋田県(493.0日)が最も長く、山形県(72.2日)が最も短くなっている。(表5、図6)

(参考) 統計表 15 都道府県—指定都市・特別区・中核市(再掲)別にみた病床利用率及び平均在院日数

表5 病院の平均在院日数

(単位:日)

平成30(2018)年 年間

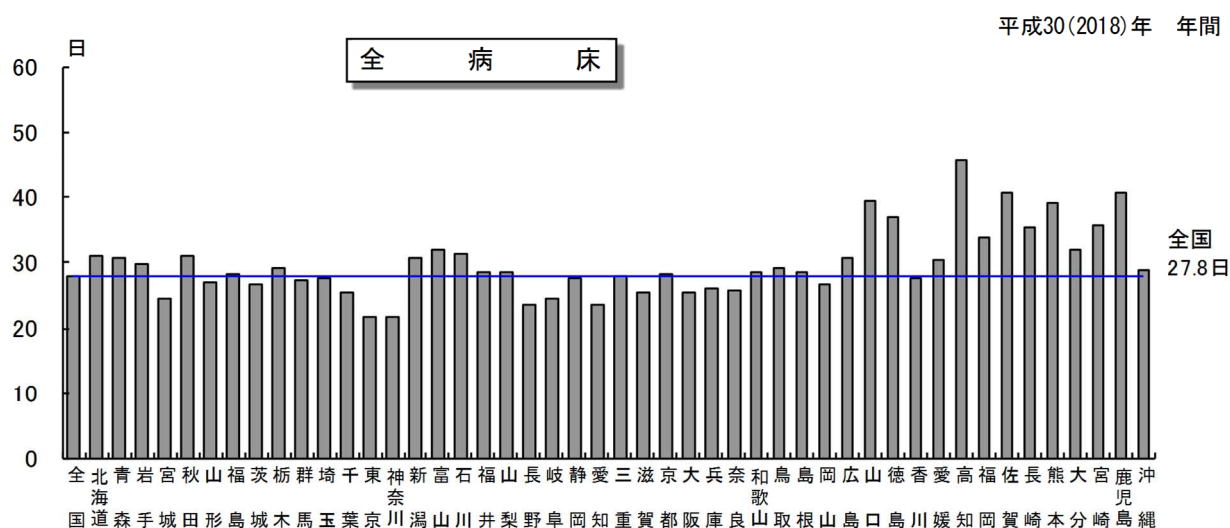
	全病床		精神病床		療養病床		一般病床		介護療養病床	
全国	27.8		265.8		141.5		16.1		311.9	
長い県	高 知	45.6	山 口	415.9	富 山	220.1	高 知	21.4	秋 田	493.0
	鹿 児 島	40.8	大 分	371.1	北 海 道	192.7	熊 本	19.7	沖 縄	459.9
	佐 賀	40.8	鹿 児 島	360.0	石 川	192.2	鹿 児 島	19.6	神 奈 川	451.2
	山 口	39.4	長 崎	357.1	京 都	189.4	大 分	19.4	宮 崎	436.1
	熊 本	39.1	徳 島	351.1	高 知	182.1	和 歌 山	19.0	山 口	416.9
⋮	⋮	⋮	⋮	⋮	⋮	⋮	⋮	⋮	⋮	
短い県	岐 阜	24.4	滋 賀	226.3	長 野	104.1	静 岡	15.2	山 梨	159.4
	長 野	23.6	福 井	226.3	大 分	102.9	宮 城	15.1	長 野	122.4
	愛 知	23.5	大 阪	221.5	宮 城	102.7	愛 知	13.8	宮 城	95.5
	神 奈 川	21.8	長 野	210.9	鳥 取	102.6	東 京	13.7	鳥 取	83.4
	東 京	21.8	東 京	188.8	長 崎	92.9	神 奈 川	13.7	山 形	72.2
(最長—最短)	23.8		227.1		127.2		7.7		420.8	

注: 1) 平均在院日数の計算式は4頁を参照。

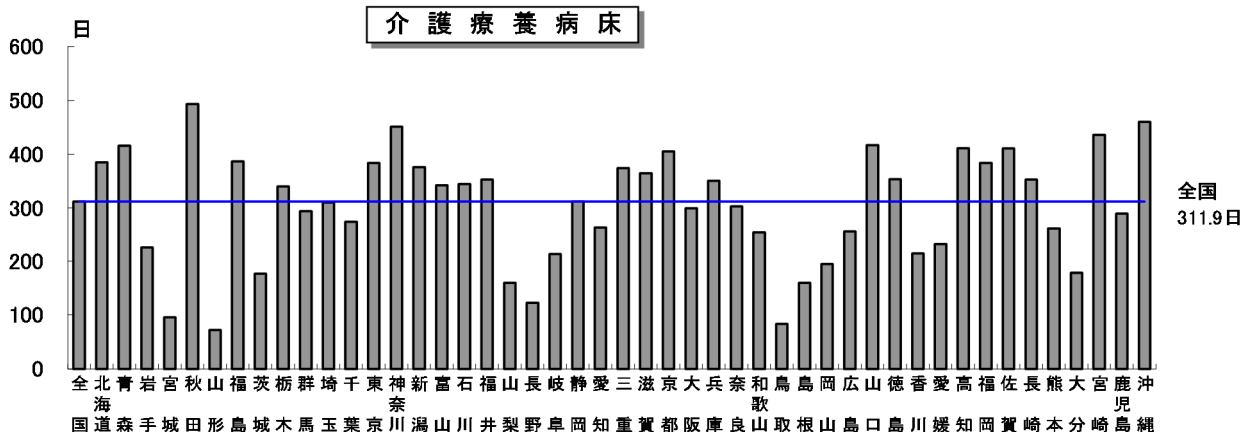
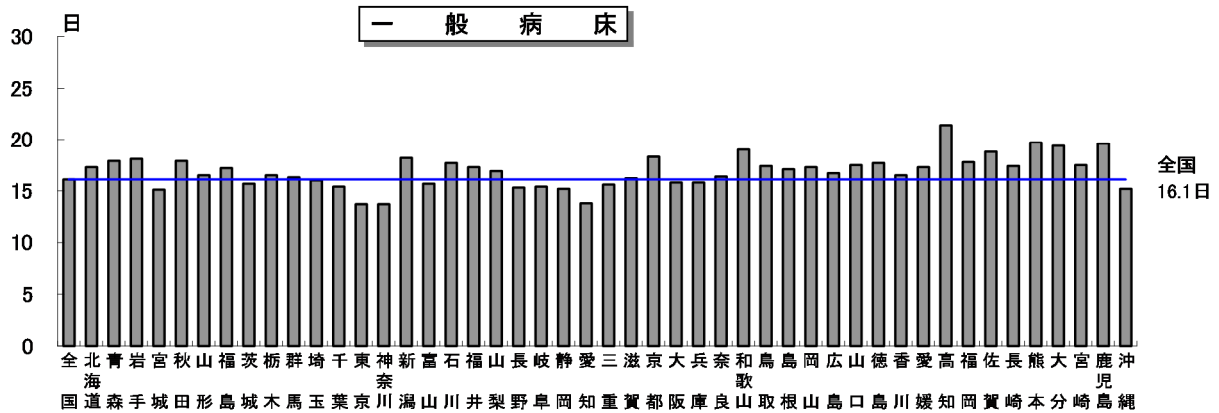
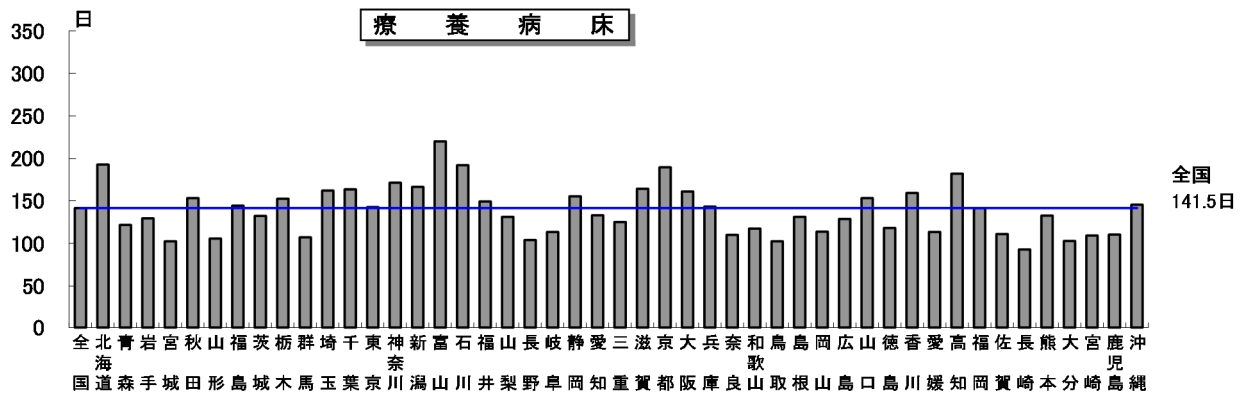
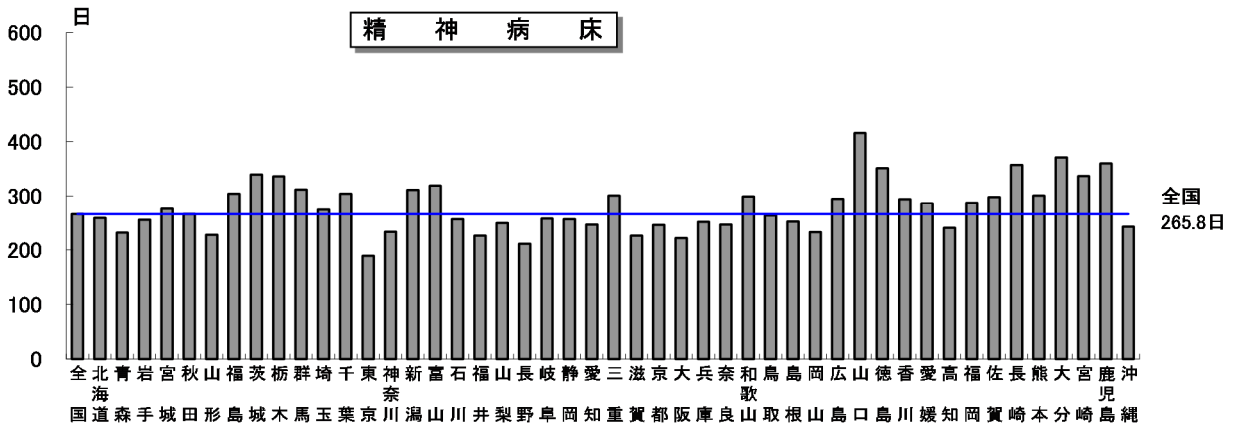
2) 小数点第1位の数値は、小数点第2位を四捨五入して表示している。

3) 平成30年7月豪雨の影響により、平成30年7月分、8月分の報告において、広島県の病院1施設(尾三医療圏)は、報告がなかったため除いて集計した。

図6 病院の都道府県別にみた平均在院日数



注: 平成30年7月豪雨の影響により、平成30年7月分、8月分の報告において、広島県の病院1施設(尾三医療圏)は、報告がなかったため除いて集計した。



注：平成30年7月豪雨の影響により、平成30年7月分、8月分の報告において、広島県の病院1施設（尾三医療圏）は、報告がなかったため除いて集計した。

統計表

統計表一覧

I 医療施設調査

- 統計表 1 施設の種別別にみた施設数・病床数及び人口 10 万対施設数・病床数の年次推移
- 統計表 2 開設者別にみた病院数及び病院病床数の年次推移
- 統計表 3 開設者別にみた一般診療所数及び歯科診療所数の年次推移
- 統計表 4 開設者・施設の種別別にみた施設数
- 統計表 5 開設者・病床の種別別にみた病床数
- 統計表 6 病床の規模別にみた施設数及び構成割合の年次推移
- 統計表 7 施設の種別別にみた動態状況の年次推移
- 統計表 8 診療科目別にみた一般病院数の年次推移（重複計上）
- 統計表 9 都道府県－指定都市・特別区・中核市（再掲）別にみた施設数及び人口 10 万対施設数
- 統計表 10 都道府県－指定都市・特別区・中核市（再掲）別にみた病床数及び人口 10 万対病床数
- 統計表 11 都道府県別にみた療養病床を有する施設数及び病床数

II 病院報告

- 統計表 12 年間患者数，病院の種類－病床の種類別にみた 1 日平均患者数の年次推移
- 統計表 13 人口 10 万対 1 日平均患者数・病床の種類別にみた病床利用率・平均在院日数の年次推移
- 統計表 14 都道府県－指定都市・特別区・中核市（再掲）別にみた人口 10 万対 1 日平均患者数
- 統計表 15 都道府県－指定都市・特別区・中核市（再掲）別にみた病床利用率及び平均在院日数
- 統計表 16 都道府県・病床の種類別にみた 1 日平均在院患者数の構成割合

付表 人口 10 万対比率の算出に用いた人口

I 医療施設調査

統計表 1 施設の種類の別みた施設数・病床数及び人口10万対施設数・病床数の年次推移

各年10月1日現在

	平成8年 (1996)	11年 ('99)	14年 (2002)	17年 ('05)	20年 ('08)	23年 ('11)	26年 ('14)	29年 ('17)	30年 ('18)
施設数									
総数	156 756	163 270	169 079	173 200	175 656	176 308	177 546	178 492	179 090
病院	9 490	9 286	9 187	9 026	8 794	8 605	8 493	8 412	8 372
精神科病院	1 057	1 060	1 069	1 073	1 079	1 076	1 067	1 059	1 058
伝染病院	5	-	-	-	-	-	-	-	-
結核療養所	7	4	2	1	1	1	-	-	-
一般病院	8 421	8 222	8 116	7 952	7 714	7 528	7 426	7 353	7 314
(再掲) 地域医療支援病院	-	16	43	106	228	378	493	556	604
(再掲) 老人病院	1 701	1 032	244	-	-	-	-	-	-
(再掲) 療養病床を有する病院	494	2 227	3 723	4 374	4 067	3 920	3 848	3 781	3 736
(再掲) 感染症病床を有する病院	-	306	294	322	326	332	347	365	366
一般診療所	87 909	91 500	94 819	97 442	99 083	99 547	100 461	101 471	102 105
有床	20 452	18 487	16 178	13 477	11 500	9 934	8 355	7 202	6 934
(再掲) 療養病床を有する一般診療所	-	1 795	2 675	2 544	1 728	1 385	1 125	902	847
無床	67 457	73 013	78 641	83 965	87 583	89 613	92 106	94 269	95 171
歯科診療所	59 357	62 484	65 073	66 732	67 779	68 156	68 592	68 609	68 613
有床	47	47	59	49	41	38	32	24	21
無床	59 310	62 437	65 014	66 683	67 738	68 118	68 560	68 585	68 592
病床数									
総数	1 911 595	1 872 518	1 839 376	1 798 637	1 756 115	1 712 539	1 680 712	1 653 303	1 641 468
病院	1 664 629	1 648 217	1 642 593	1 631 473	1 609 403	1 583 073	1 568 261	1 554 879	1 546 554
精神病床	360 896	358 449	355 966	354 296	349 321	344 047	338 174	331 700	329 692
感染症病床	9 716	3 321	1 854	1 799	1 785	1 793	1 778	1 876	1 882
結核病床	31 179	24 773	17 558	11 949	9 502	7 681	5 949	5 210	4 762
療養病床	-	-	113 534	359 230	339 358	330 167	328 144	325 228	319 506
一般病床	-	-	249 858	904 199	909 437	899 385	894 216	890 865	890 712
その他の病床	1 262 838	1 261 674	903 823	-	-	-	-	-	-
(再掲) 療養型病床群	37 872	167 106	187 317	-	-	-	-	-	-
(再掲) 老人病床	193 295	114 418	23 377	-	-	-	-	-	-
一般診療所	246 779	224 134	196 596	167 000	146 568	129 366	112 364	98 355	94 853
(再掲) 療養病床	-	16 452	24 880	24 681	17 519	14 150	11 410	9 069	8 509
歯科診療所	187	167	187	164	144	100	87	69	61
人口10万対施設数									
総数	124.5	128.9	132.7	135.6	137.6	138.0	139.7	140.9	141.6
病院	7.5	7.3	7.2	7.1	6.9	6.7	6.7	6.6	6.6
精神科病院	0.8	0.8	0.8	0.8	0.8	0.8	0.8	0.8	0.8
伝染病院	0.0	-	-	-	-	-	-	-	-
結核療養所	0.0	0.0	0.0	0.0	0.0	0.0	-	-	-
一般病院	6.7	6.5	6.4	6.2	6.0	5.9	5.8	5.8	5.8
(再掲) 地域医療支援病院	-	0.0	0.0	0.1	0.2	0.3	0.4	0.4	0.5
(再掲) 老人病院	1.4	0.8	0.2	-	-	-	-	-	-
(再掲) 療養病床を有する病院	0.4	1.8	2.9	3.4	3.2	3.1	3.0	3.0	3.0
(再掲) 感染症病床を有する病院	-	0.2	0.2	0.3	0.3	0.3	0.3	0.3	0.3
一般診療所	69.8	72.2	74.4	76.3	77.6	77.9	79.1	80.1	80.8
有床	16.2	14.6	12.7	10.5	9.0	7.8	6.6	5.7	5.5
(再掲) 療養病床を有する一般診療所	-	1.4	2.1	2.0	1.4	1.1	0.9	0.7	0.7
無床	53.6	57.6	61.7	65.7	68.6	70.1	72.5	74.4	75.3
歯科診療所	47.2	49.3	51.1	52.2	53.1	53.3	54.0	54.1	54.3
人口10万対病床数									
総数	1 518.8	1 478.1	1 443.4	1 407.7	1 375.3	1 340.0	1 322.5	1 304.8	1 298.2
病院	1 322.6	1 301.0	1 289.0	1 276.9	1 260.4	1 238.7	1 234.0	1 227.2	1 223.1
精神病床	286.7	282.9	279.3	277.3	273.6	269.2	266.1	261.8	260.7
感染症病床	7.7	2.6	1.5	1.4	1.4	1.4	1.4	1.5	1.5
結核病床	24.8	19.6	13.8	9.4	7.4	6.0	4.7	4.1	3.8
療養病床	-	-	89.1	281.2	265.8	258.3	258.2	256.7	252.7
一般病床	-	-	196.1	707.7	712.2	703.7	703.6	703.1	704.4
その他の病床	1 003.3	995.9	709.2	-	-	-	-	-	-
(再掲) 療養型病床群	30.1	131.9	147.0	-	-	-	-	-	-
(再掲) 老人病床	153.6	90.3	18.3	-	-	-	-	-	-
一般診療所	196.1	176.9	154.3	130.7	114.8	101.2	88.4	77.6	75.0
(再掲) 療養病床	-	13.0	19.5	19.3	13.7	11.1	9.0	7.2	6.7
歯科診療所	0.1	0.1	0.1	0.1	0.1	0.1	0.1	0.1	0.0

注：1) 平成11年4月に「感染症の予防及び感染症の患者に対する医療に関する法律」が施行されたため、「伝染病床」は「感染症病床」に改められた。(医療施設調査)

2) 平成14年までの「療養病床を有する病院」は「療養型病床群」又は「経過的旧療養型病床群」又は「療養病床」を有する病院である。

3) 平成14年の「その他の病床」は「経過的旧その他の病床」である。

4) 平成14年の「療養型病床群」は「経過的旧療養型病床群」である。

5) 平成20年までの「一般診療所」には「沖縄県における介輔診療所」を含む。

統計表2 開設者別にみた病院数及び病院病床数の年次推移

各年10月1日現在

	平成8年 (1996)	11年 ('99)	14年 (2002)	17年 ('05)	20年 ('08)	23年 ('11)	26年 ('14)	29年 ('17)	30年 ('18)
病 院 数									
総数	9 490	9 286	9 187	9 026	8 794	8 605	8 493	8 412	8 372
国	387	370	336	294	276	274	329	327	324
厚生労働省	241	229	198	22	22	14	14	14	14
独立行政法人国立病院機構	-	-	-	146	146	144	143	142	141
国立大学法人	65	61	57	49	48	48	48	48	47
独立行政法人労働者健康安全機構	39	39	39	38	34	34	34	34	33
国立高度専門医療研究センター	-	-	-	-	-	8	8	8	8
独立行政法人地域医療機能推進機構	-	-	-	-	-	-	57	57	57
その他	42	41	42	39	26	26	25	24	24
公的医療機関	1 368	1 368	1 377	1 362	1 320	1 258	1 231	1 211	1 207
都道府県	308	309	313	303	270	219	203	198	199
市町村	766	762	765	757	729	683	651	627	618
地方独立行政法人	-	-	-	-	22	66	93	102	103
日赤	96	95	95	92	92	92	92	92	92
済生会	74	76	78	81	82	81	79	82	85
北海道社会事業協会	7	7	6	7	7	7	7	7	7
厚生連	114	116	118	121	117	110	106	103	103
国民健康保険団体連合会	3	3	2	1	1	-	-	-	-
社会保険関係団体	134	131	130	129	122	121	57	52	52
全国社会保険協会連合会	53	53	53	52	52	51	-	-	-
厚生年金事業振興団	7	7	7	7	7	7	-	-	-
船員保険会	3	3	3	3	3	3	-	-	-
健康保険組合及びその連合会	20	18	18	17	14	13	10	9	9
共済組合及びその連合会	50	49	48	48	45	46	46	42	42
国民健康保険組合	1	1	1	2	1	1	1	1	1
公益法人	400	394	400	402	395	384	240	200	197
医療法人	4 873	5 299	5 533	5 695	5 728	5 712	5 721	5 766	5 764
私立学校法人	95	98	101	102	108	110	109	113	112
社会福祉法人	162	186	184	187	198	198	201
医療生協	74	81	85	85	84	81	82
会社	81	68	61	55	69	62	53	38	35
その他の法人	277	277	59	43	31	39	182	216	211
個人	1 875	1 281	954	677	476	373	289	210	187
医療機関（再掲）	170	170	168	156	161	162	161	164	162
病 院 病 床 数									
総数	1 664 629	1 648 217	1 642 593	1 631 473	1 609 403	1 583 073	1 568 261	1 554 879	1 546 554
国	154 319	148 663	136 381	125 295	119 962	116 191	130 508	128 184	127 092
厚生労働省	99 950	94 441	82 418	13 023	12 252	6 155	5 454	4 743	4 622
独立行政法人国立病院機構	-	-	-	59 393	57 694	55 845	54 865	54 227	53 541
国立大学法人	33 229	33 219	33 084	32 873	32 748	32 754	32 724	32 738	32 666
独立行政法人労働者健康安全機構	15 424	15 336	15 118	14 440	13 336	13 067	13 067	12 821	12 465
国立高度専門医療研究センター	-	-	-	-	-	4 454	4 357	4 185	4 197
独立行政法人地域医療機能推進機構	-	-	-	-	-	-	16 236	15 995	15 890
その他	5 716	5 667	5 761	5 566	3 932	3 916	3 805	3 475	3 711
公的医療機関	356 406	354 577	357 720	351 254	343 604	329 861	322 090	316 804	314 668
都道府県	88 005	87 982	88 380	85 187	72 948	58 934	55 076	53 258	53 209
市町村	167 178	165 409	168 188	165 630	158 587	147 624	137 424	130 230	127 951
地方独立行政法人	-	-	-	-	12 604	26 376	35 213	40 163	40 519
日赤	40 188	39 882	39 781	38 716	37 661	37 134	36 793	35 930	35 612
済生会	20 531	21 216	21 982	22 506	22 752	22 548	21 894	22 508	22 885
北海道社会事業協会	1 958	1 944	1 660	1 955	1 880	1 862	1 862	1 717	1 717
厚生連	37 901	37 499	37 342	37 090	37 002	35 383	33 828	32 998	32 775
国民健康保険団体連合会	645	645	387	170	170	-	-	-	-
社会保険関係団体	38 904	38 543	38 410	37 525	35 857	35 599	16 824	15 643	15 636
全国社会保険協会連合会	15 126	15 080	15 010	14 537	14 327	14 066	-	-	-
厚生年金事業振興団	2 947	2 917	2 906	2 819	2 808	2 795	-	-	-
船員保険会	940	861	816	816	786	786	-	-	-
健康保険組合及びその連合会	3 643	3 485	3 436	3 357	2 960	2 707	2 065	1 934	1 934
共済組合及びその連合会	15 928	15 880	15 922	15 505	14 656	14 925	14 439	13 389	13 382
国民健康保険組合	320	320	320	491	320	320	320	320	320
公益法人	94 879	94 261	95 190	94 864	93 761	91 447	59 603	50 747	49 710
医療法人	736 614	783 081	811 961	839 354	851 188	851 918	857 053	865 116	865 038
私立学校法人	51 124	52 116	53 450	54 204	55 003	55 299	55 363	55 873	55 623
社会福祉法人	29 377	32 453	32 738	33 069	34 185	33 851	34 306
医療生協	12 080	13 216	14 252	14 370	14 104	13 416	13 694
会社	16 466	14 599	13 383	12 404	13 972	12 752	11 777	9 671	9 172
その他の法人	50 280	49 461	9 913	9 062	5 358	7 610	37 971	45 465	44 215
個人	165 637	112 916	84 728	61 842	43 708	34 957	28 783	20 109	17 400
医療機関（再掲）	92 793	93 851	94 662	91 305	94 544	94 549	94 308	94 434	93 815

注：1) 平成11年までの「厚生労働省」には旧厚生省、「国立大学法人」には旧文部省のみをそれぞれ計上している。(医療施設調査)
 2) 平成11年までの「その他の法人」には、「社会福祉法人」、「医療生協」が含まれる。
 3) 平成14年までの「厚生労働省」には、旧国立病院が含まれており、独立行政法人化後は、「独立行政法人国立病院機構」に計上している。
 4) 平成17年の「その他の法人」には、「地方独立行政法人」が含まれる。
 5) 平成20年までの「厚生労働省」には、旧国立高度専門医療センターが含まれる。平成22年4月の独立行政法人化後の「国立高度専門医療研究センター」は、平成23年以降は「国立高度専門医療研究センター」に計上している。
 6) 平成25年までの「全国社会保険協会連合会」「厚生年金事業振興団」及び「船員保険会」は、平成26年以降は「独立行政法人地域医療機能推進機構」に計上している。
 7) 平成27年までの「独立行政法人労働者健康福祉機構」は、平成28年以降は「独立行政法人労働者健康安全機構」に計上している。

統計表3 開設者別にみた一般診療所数及び歯科診療所数の年次推移

各年10月1日現在

	平成8年 (1996)	11年 ('99)	14年 (2002)	17年 ('05)	20年 ('08)	23年 ('11)	26年 ('14)	29年 ('17)	30年 ('18)
一 般 診 療 所 数									
総数	87 909	91 500	94 819	97 442	99 083	99 547	100 461	101 471	102 105
国	573	578	586	633	589	585	532	532	536
厚生労働省	9	9	9	29	25	29	27	22	22
独立行政法人国立病院機構	・	・	・	2	1	－	－	－	－
国立大学法人	99	99	101	119	119	127	141	146	147
独立行政法人労働者健康安全機構	11	10	10	8	7	6	1	－	－
国立高度専門医療研究センター	・	・	・	・	・	－	2	2	2
独立行政法人地域医療機能推進機構	・	・	・	・	・	・	1	1	2
その他	454	460	466	475	437	423	360	361	363
公的医療機関	4 058	4 224	4 186	3 964	3 743	3 632	3 593	3 583	3 550
都道府県	365	356	347	318	256	241	257	257	253
市町村	3 396	3 557	3 523	3 325	3 165	3 051	2 983	2 972	2 945
地方独立行政法人	・	・	・	...	7	16	16	24	31
日赤	195	207	208	208	205	205	213	209	204
済生会	38	41	43	46	46	52	54	53	51
北海道社会事業協会	1	1	3	2	－	－	－	－	－
厚生連	63	62	62	65	64	67	70	68	66
国民健康保険団体連合会	－	－	－	－	－	－	－	－	－
社会保険関係団体	861	848	828	750	665	581	513	471	464
全国社会保険協会連合会	17	26	19	14	7	3	・	・	・
厚生年金事業振興団	4	3	3	4	2	－	・	・	・
船員保険会	18	13	15	27	16	7	・	・	・
健康保険組合及びその連合会	474	469	448	413	394	369	328	305	302
共済組合及びその連合会	335	327	329	280	235	188	169	150	146
国民健康保険組合	13	10	14	12	11	14	16	16	16
公益法人	974	995	942	899	912	854	568	506	499
医療法人	17 782	22 680	27 108	30 941	34 858	36 859	39 455	41 927	42 822
私立学校法人	94	103	124	146	164	174	178	183	187
社会福祉法人	5 101	6 202	7 117	7 818	8 788	9 592	9 853
医療生協	281	311	321	318	316	308	304
会社	2 969	2 806	2 550	2 318	2 244	2 130	1 983	1 757	1 712
その他の法人	4 405	5 293	787	585	403	369	672	720	734
個人	56 193	53 973	52 326	50 693	48 067	46 227	43 863	41 892	41 444
歯 科 診 療 所 数									
総数	59 357	62 484	65 073	66 732	67 779	68 156	68 592	68 609	68 613
国	1	1	1	2	4	3	4	5	5
厚生労働省	－	－	－	－	－	－	－	－	－
独立行政法人国立病院機構	・	・	・	－	－	－	－	－	－
国立大学法人	－	－	－	－	3	2	2	2	2
独立行政法人労働者健康安全機構	－	－	－	－	－	－	－	－	－
国立高度専門医療研究センター	・	・	・	・	・	・	－	－	－
独立行政法人地域医療機能推進機構	・	・	・	・	・	・	－	－	－
その他	1	1	1	2	1	1	2	3	3
公的医療機関	335	338	326	304	285	280	273	265	262
都道府県	11	11	10	10	11	10	7	7	7
市町村	323	326	315	294	274	269	265	257	254
地方独立行政法人	・	・	・	...	1	－	－	－	－
日赤	－	－	－	－	－	－	－	－	－
済生会	1	1	1	－	－	－	1	1	1
北海道社会事業協会	－	－	－	－	－	－	－	－	－
厚生連	－	－	－	－	－	－	－	－	－
国民健康保険団体連合会	－	－	－	－	－	－	－	－	－
社会保険関係団体	20	19	12	13	11	12	7	7	7
全国社会保険協会連合会	－	－	－	－	－	－	・	・	・
厚生年金事業振興団	－	－	－	－	－	－	・	・	・
船員保険会	－	－	－	－	－	－	・	・	・
健康保険組合及びその連合会	13	11	6	5	4	4	2	2	2
共済組合及びその連合会	7	8	6	8	7	8	5	5	5
国民健康保険組合	－	－	－	－	－	－	－	－	－
公益法人	170	167	162	164	162	143	124	104	103
医療法人	5 924	7 007	7 499	8 971	10 197	11 074	12 393	13 871	14 327
私立学校法人	13	13	11	17	15	14	16	16	16
社会福祉法人	16	21	28	29	30	35	37
医療生協	34	38	43	43	47	52	53
会社	50	41	25	28	18	16	13	10	9
その他の法人	99	105	53	64	61	61	97	111	112
個人	52 745	54 793	56 934	57 110	56 955	56 481	55 588	54 133	53 682

注：1) 平成11年までの「厚生労働省」には旧厚生省、「国立大学法人」には旧文部省のみをそれぞれ計上している。 (医療施設調査)
 2) 平成11年までの「その他の法人」には、「社会福祉法人」、「医療生協」が含まれる。
 3) 平成14年までの「厚生労働省」には、旧国立病院が含まれており、独立行政法人化後は、「独立行政法人国立病院機構」に計上している。
 4) 平成17年の「その他の法人」には、「地方独立行政法人」が含まれる。
 5) 平成20年までの「厚生労働省」には、旧国立高度専門医療センターが含まれる。平成22年4月の独立行政法人化後の「国立高度専門医療研究センター」は、平成23年以降は「国立高度専門医療研究センター」に計上している。
 6) 平成20年までの「一般診療所」には、「沖縄県における介輔診療所」が含まれる。
 7) 平成25年までの一般診療所の「全国社会保険協会連合会」は、平成26年以降は「独立行政法人地域医療機能推進機構」に、「船員保険会」は「その他の法人」に計上している。
 8) 平成27年までの「独立行政法人労働者健康福祉機構」は、平成28年以降は「独立行政法人労働者健康安全機構」に計上している。

統計表4 開設者・施設の種別別にみた施設数

平成30(2018)年10月1日現在

	病 院				一 般 診 療 所			歯科診療所	
	精神科 病 院	一般病院	療養病床を 有する病院 (再掲)		有床	療養病床を 有する一般 診療所 (再掲)	無床		
総数	8 372	1 058	7 314	3 736	102 105	6 934	847	95 171	68 613
国	324	3	321	7	536	218	-	318	5
厚生労働省	14	-	14	-	22	-	-	22	-
独立行政法人国立病院機構	141	3	138	1	-	-	-	-	-
国立大学法人	47	-	47	1	147	1	-	146	2
独立行政法人労働者健康安全機構	33	-	33	-	-	-	-	-	-
国立高度専門医療研究センター	8	-	8	-	2	-	-	2	-
独立行政法人地域医療機能推進機構	57	-	57	5	2	-	-	2	-
その他	24	-	24	-	363	217	-	146	3
公的医療機関	1 207	41	1 166	306	3 550	170	34	3 380	262
都道府県	199	25	174	9	253	12	-	241	7
市町村	618	4	614	215	2 945	154	33	2 791	254
地方独立行政法人	103	8	95	9	31	1	1	30	-
日赤	92	-	92	18	204	1	-	203	-
済生会	85	1	84	16	51	-	-	51	1
北海道社会事業協会	7	-	7	5	-	-	-	-	-
厚生連	103	3	100	34	66	2	-	64	-
国民健康保険団体連合会	-	-	-	-	-	-	-	-	-
社会保険関係団体	52	-	52	11	464	-	-	464	7
健康保険組合及びその連合会	9	-	9	3	302	-	-	302	2
共済組合及びその連合会	42	-	42	8	146	-	-	146	5
国民健康保険組合	1	-	1	-	16	-	-	16	-
公益法人	197	38	159	77	499	21	2	478	103
医療法人	5 764	916	4 848	3 022	42 822	4 948	676	37 874	14 327
私立学校法人	112	2	110	9	187	2	-	185	16
社会福祉法人	201	11	190	67	9 853	21	6	9 832	37
医療生協	82	2	80	37	304	18	2	286	53
会社	35	-	35	4	1 712	4	-	1 708	9
その他の法人	211	27	184	97	734	23	1	711	112
個人	187	18	169	99	41 444	1 509	126	39 935	53 682

(医療施設調査)

統計表5 開設者・病床の種類別に応じた病床数

平成30(2018)年10月1日現在

	病 院					一般病院 (再掲)	一般診療所		
	精神病床	感染症病床	結核病床	療養病床	一般病床			療養病床 (再掲)	
総数	1 546 554	329 692	1 882	4 762	319 506	890 712	1 300 266	94 853	8 509
国	127 092	7 304	169	1 966	448	117 205	126 202	2 198	-
厚生労働省	4 622	-	-	-	-	4 622	4 622	-	-
独立行政法人国立病院機構	53 541	4 491	68	1 614	120	47 248	52 651	-	-
国立大学法人	32 666	1 769	40	53	6	30 798	32 666	19	-
独立行政法人労働者健康安全機構	12 465	-	-	-	-	12 465	12 465	-	-
国立高度専門医療研究センター	4 197	371	4	40	-	3 782	4 197	-	-
独立行政法人地域医療機能推進機構	15 890	-	32	153	322	15 383	15 890	-	-
その他	3 711	673	25	106	-	2 907	3 711	2 179	-
公的医療機関	314 668	20 202	1 505	1 812	16 408	274 741	304 225	2 423	300
都道府県	53 209	9 714	282	478	347	42 388	46 739	176	-
市町村	127 951	4 177	693	676	10 270	112 135	127 102	2 186	294
地方独立行政法人	40 519	3 383	225	555	527	35 829	38 432	17	6
日赤	35 612	822	151	73	866	33 700	35 612	19	-
済生会	22 885	429	32	4	1 321	21 099	22 506	-	-
北海道社会事業協会	1 717	-	4	-	556	1 157	1 717	-	-
厚生連	32 775	1 677	118	26	2 521	28 433	32 117	25	-
国民健康保険団体連合会	-	-	-	-	-	-	-	-	-
社会保険関係団体	15 636	144	14	95	470	14 913	15 636	-	-
健康保険組合及びその連合会	1 934	-	4	-	120	1 810	1 934	-	-
共済組合及びその連合会	13 382	144	10	95	350	12 783	13 382	-	-
国民健康保険組合	320	-	-	-	-	320	320	-	-
公益法人	49 710	14 565	77	138	6 614	28 316	37 225	275	21
医療法人	865 038	264 911	49	379	269 957	329 742	656 937	71 166	6 893
私立学校法人	55 623	2 209	21	84	505	52 804	55 253	38	-
社会福祉法人	34 306	4 882	-	178	5 467	23 779	31 365	339	75
医療生協	13 694	384	-	-	2 880	10 430	13 310	267	23
会社	9 172	189	6	2	273	8 702	9 172	10	-
その他の法人	44 215	10 564	41	108	9 090	24 412	36 321	293	12
個人	17 400	4 338	-	-	7 394	5 668	14 620	17 844	1 185

(医療施設調査)

統計表6 病床の規模別にみた施設数及び構成割合の年次推移

各年10月1日現在

	平成8年 (1996)	11年 ('99)	14年 (2002)	17年 ('05)	20年 ('08)	23年 ('11)	26年 ('14)	29年 ('17)	30年 ('18)
	施 設 数								
病院	9 490	9 286	9 187	9 026	8 794	8 605	8 493	8 412	8 372
20～29床	296	246	195	180	143	127	117	121	117
30～39	528	474	438	396	348	325	313	300	294
40～49	710	683	694	638	560	540	515	498	493
50～99	2 458	2 435	2 399	2 344	2 288	2 190	2 147	2 088	2 073
100～149	1 541	1 464	1 456	1 442	1 433	1 430	1 421	1 426	1 436
150～199	1 064	1 140	1 241	1 274	1 313	1 339	1 336	1 365	1 377
200～299	1 278	1 244	1 165	1 149	1 130	1 108	1 116	1 114	1 093
300～399	750	745	750	764	745	724	711	700	701
400～499	356	358	360	354	366	366	380	389	380
500～599	200	197	197	207	200	198	190	168	167
600～699	132	132	127	123	115	114	107	109	111
700～799	70	61	57	54	57	55	54	55	50
800～899	31	34	35	34	33	29	30	26	27
900床以上	76	73	73	67	63	60	56	53	53
(再掲)									
20～99床	3 992	3 838	3 726	3 558	3 339	3 182	3 092	3 007	2 977
100床以上	5 498	5 448	5 461	5 468	5 455	5 423	5 401	5 405	5 395
200床以上	2 893	2 844	2 764	2 752	2 709	2 654	2 644	2 614	2 582
300床以上	1 615	1 600	1 599	1 603	1 579	1 546	1 528	1 500	1 489
500床以上	509	497	489	485	468	456	437	411	408
一般診療所	87 909	91 500	94 819	97 442	99 083	99 547	100 461	101 471	102 105
有床	20 452	18 487	16 178	13 477	11 500	9 934	8 355	7 202	6 934
1～9床	8 479	7 455	6 379	5 050	4 026	3 283	2 514	2 058	1 963
10～19	11 973	11 032	9 799	8 427	7 474	6 651	5 841	5 144	4 971
	構 成 割 合 (%)								
病院	100.0	100.0	100.0	100.0	100.0	100.0	100.0	100.0	100.0
20～29床	3.1	2.6	2.1	2.0	1.6	1.5	1.4	1.4	1.4
30～39	5.6	5.1	4.8	4.4	4.0	3.8	3.7	3.6	3.5
40～49	7.5	7.4	7.6	7.1	6.4	6.3	6.1	5.9	5.9
50～99	25.9	26.2	26.1	26.0	26.0	25.5	25.3	24.8	24.8
100～149	16.2	15.8	15.8	16.0	16.3	16.6	16.7	17.0	17.2
150～199	11.2	12.3	13.5	14.1	14.9	15.6	15.7	16.2	16.4
200～299	13.5	13.4	12.7	12.7	12.8	12.9	13.1	13.2	13.1
300～399	7.9	8.0	8.2	8.5	8.5	8.4	8.4	8.3	8.4
400～499	3.8	3.9	3.9	3.9	4.2	4.3	4.5	4.6	4.5
500～599	2.1	2.1	2.1	2.3	2.3	2.3	2.2	2.0	2.0
600～699	1.4	1.4	1.4	1.4	1.3	1.3	1.3	1.3	1.3
700～799	0.7	0.7	0.6	0.6	0.6	0.6	0.6	0.7	0.6
800～899	0.3	0.4	0.4	0.4	0.4	0.3	0.4	0.3	0.3
900床以上	0.8	0.8	0.8	0.7	0.7	0.7	0.7	0.6	0.6
(再掲)									
20～99床	42.1	41.3	40.6	39.4	38.0	37.0	36.4	35.7	35.6
100床以上	57.9	58.7	59.4	60.6	62.0	63.0	63.6	64.3	64.4
200床以上	30.5	30.6	30.1	30.5	30.8	30.8	31.1	31.1	30.8
300床以上	17.0	17.2	17.4	17.8	18.0	18.0	18.0	17.8	17.8
500床以上	5.4	5.4	5.3	5.4	5.3	5.3	5.1	4.9	4.9
一般診療所	100.0	100.0	100.0	100.0	100.0	100.0	100.0	100.0	100.0
有床	23.3	20.2	17.1	13.8	11.6	10.0	8.3	7.1	6.8
1～9床	9.6	8.1	6.7	5.2	4.1	3.3	2.5	2.0	1.9
10～19	13.6	12.1	10.3	8.6	7.5	6.7	5.8	5.1	4.9

(医療施設調査)

統計表7 施設の種別別にみた動態状況の年次推移

各年 前年10月～9月

		平成21年 (2009)	22年 (' 10)	23年 (' 11)	24年 (' 12)	25年 (' 13)	26年 (' 14)	27年 (' 15)	28年 (' 16)	29年 (' 17)	30年 (' 18)
病院	開設・再開	76	79	85	98	93	112	121	97	94	76
	開 設	74	75	81	96	89	109	120	96	89	74
	再 開	2	4	4	2	4	3	1	1	5	2
	廃止・休止	131	148	150	138	118	159	134	135	124	116
	廃 止	124	141	121	133	113	149	129	121	106	106
	休 止	7	7	29	5	5	10	5	14	18	10
一般診療所	開設・再開	4 744	4 836	5 184	5 138	5 662	7 610	7 588	7 448	8 065	7 574
	開 設	4 536	4 632	4 747	4 922	5 435	7 216	7 353	7 206	7 674	7 339
	再 開	208	204	437	216	227	394	235	242	391	235
	廃止・休止	4 192	4 647	5 461	4 533	5 286	7 677	7 054	6 914	8 123	6 940
	廃 止	3 678	4 086	4 450	4 047	4 702	6 730	6 470	6 361	7 168	6 421
	休 止	514	561	1 011	486	584	947	584	553	955	519
歯科診療所	開設・再開	1 868	1 802	2 053	1 703	1 772	2 035	1 660	1 752	1 835	1 541
	開 設	1 815	1 760	1 926	1 633	1 707	1 912	1 604	1 702	1 720	1 485
	再 開	53	42	127	70	65	123	56	50	115	56
	廃止・休止	1 550	1 515	2 281	1 385	1 545	2 144	1 515	1 549	2 166	1 537
	廃 止	1 409	1 392	1 789	1 243	1 405	1 746	1 344	1 411	1 739	1 370
	休 止	141	123	492	142	140	398	171	138	427	167

(医療施設調査)

統計表8 診療科目別にみた一般病院数の年次推移（重複計上）

各年10月1日現在

	平成20年 (2008)	23年 ('11)	26年 ('14)	28年 ('16)	29年 ('17)	30年 ('18)
一般病院	7 714	7 528	7 426	7 380	7 353	7 314
内科	7 089	6 928	6 838	6 799	6 785	6 759
呼吸器内科	2 436	2 550	2 679	2 718	2 749	2 761
循環器内科	3 621	3 743	3 869	3 935	3 964	3 955
消化器内科（胃腸内科）	3 490	3 721	3 908	3 982	4 012	4 005
腎臓内科	302	659	970	1 116	1 187	1 246
神経内科	2 088	2 252	2 385	2 465	2 512	2 530
糖尿病内科（代謝内科）	388	802	1 149	1 314	1 424	1 479
血液内科	153	345	543	596	640	660
皮膚科	3 008	3 015	3 027	3 035	3 053	3 052
アレルギー科	450	432	444	450	442	447
リウマチ科	1 056	1 147	1 226	1 282	1 303	1 323
感染症内科	51	79	119	134	145	153
小児科	2 905	2 745	2 656	2 618	2 592	2 567
精神科	1 539	1 611	1 681	1 724	1 740	1 752
心療内科	590	611	629	629	629	633
外科	4 978	4 825	4 683	4 619	4 574	4 528
呼吸器外科	665	776	885	949	976	992
心臓血管外科 ¹⁾	893	962	1 028	1 093	1 128	1 139
乳腺外科	211	502	739	832	915	958
気管食道外科	94	93	89	87	85	88
消化器外科（胃腸外科）	880	1 180	1 538	1 633	1 699	1 740
泌尿器科	2 794	2 791	2 798	2 809	2 829	2 819
肛門外科	1 186	1 208	1 204	1 188	1 188	1 187
脳神経外科	2 472	2 499	2 553	2 571	2 581	2 594
整形外科	5 085	4 980	4 943	4 918	4 924	4 913
形成外科	1 090	1 144	1 237	1 317	1 364	1 390
美容外科	108	118	123	124	121	128
眼科	2 498	2 464	2 446	2 421	2 414	2 398
耳鼻いんこう科	2 035	1 995	1 978	1 971	1 966	1 957
小児外科	330	341	363	378	376	376
産婦人科	1 319	1 239	1 176	1 136	1 127	1 116
産科	177	156	185	196	186	191
婦人科	743	756	820	859	851	858
リハビリテーション科	4 954	5 104	5 362	5 500	5 557	5 589
放射線科	3 350	3 348	3 393	3 387	3 375	3 365
麻酔科	2 518	2 638	2 721	2 738	2 727	2 738
病理診断科	168	344	784	837	885	897
臨床検査科	93	150	202	215	231	233
救急科	186	349	543	648	714	735
歯科	1 106	1 083	1 106	1 105	1 095	1 100
矯正歯科	131	137	142	139	146	144
小児歯科	124	137	153	152	151	150
歯科口腔外科	802	836	912	944	962	976

注：1)心臓血管外科には、循環器外科を含む。

(医療施設調査)

統計表9 都道府県—指定都市・特別区・中核市（再掲）別にみた施設数及び人口10万対施設数

(2-1)

平成30(2018)年10月1日現在

	施設数						人口10万対施設数					
	病院			一般診療所			病院			一般診療所		
	精神科病院	一般病院		有床 (再掲)	歯科 診療所		精神科病院	一般病院		有床 (再掲)	歯科 診療所	
全 国	8 372	1 058	7 314	102 105	6 934	68 613	6.6	0.8	5.8	80.8	5.5	54.3
北 海 道	555	69	486	3 392	417	2 905	10.5	1.3	9.2	64.2	7.9	55.0
青 森	95	16	79	885	142	528	7.5	1.3	6.3	70.1	11.2	41.8
岩 手	93	15	78	882	101	583	7.5	1.2	6.3	71.1	8.1	47.0
宮 城	139	26	113	1 673	126	1 066	6.0	1.1	4.9	72.2	5.4	46.0
秋 田	69	16	53	814	57	444	7.0	1.6	5.4	83.0	5.8	45.3
山 形	68	14	54	919	60	484	6.2	1.3	5.0	84.3	5.5	44.4
福 島	128	23	105	1 351	100	859	6.9	1.2	5.6	72.5	5.4	46.1
茨 城	173	20	153	1 738	124	1 400	6.0	0.7	5.3	60.4	4.3	48.7
栃 木	106	18	88	1 458	113	983	5.4	0.9	4.5	74.9	5.8	50.5
群 馬	130	13	117	1 550	83	984	6.7	0.7	6.0	79.4	4.3	50.4
埼 玉	345	48	297	4 328	213	3 565	4.7	0.7	4.1	59.0	2.9	48.6
千 葉	287	34	253	3 791	178	3 269	4.6	0.5	4.0	60.6	2.8	52.3
東 京	647	49	598	13 429	349	10 672	4.7	0.4	4.3	97.2	2.5	77.2
神 奈 川	340	47	293	6 739	201	4 933	3.7	0.5	3.2	73.4	2.2	53.8
新 潟	128	20	108	1 671	46	1 159	5.7	0.9	4.8	74.4	2.0	51.6
富 山	107	19	88	764	40	445	10.2	1.8	8.4	72.8	3.8	42.4
石 川	94	13	81	873	66	483	8.2	1.1	7.1	76.4	5.8	42.3
福 井	67	10	57	575	64	299	8.7	1.3	7.4	74.3	8.3	38.6
山 梨	60	8	52	695	37	436	7.3	1.0	6.4	85.1	4.5	53.4
長 野	128	15	113	1 574	71	1 017	6.2	0.7	5.5	76.3	3.4	49.3
岐 阜	100	12	88	1 590	127	962	5.0	0.6	4.4	79.6	6.4	48.2
静 岡	178	31	147	2 718	188	1 770	4.9	0.8	4.0	74.3	5.1	48.4
愛 知	323	37	286	5 404	307	3 737	4.3	0.5	3.8	71.7	4.1	49.6
三 重	94	12	82	1 529	93	829	5.2	0.7	4.6	85.4	5.2	46.3
滋 賀	57	7	50	1 089	39	556	4.0	0.5	3.5	77.1	2.8	39.4
京 都	167	10	157	2 461	81	1 306	6.4	0.4	6.1	95.0	3.1	50.4
大 阪	517	39	478	8 481	229	5 518	5.9	0.4	5.4	96.2	2.6	62.6
兵 庫	353	32	321	5 071	203	2 974	6.4	0.6	5.9	92.5	3.7	54.2
奈 良	79	4	75	1 211	39	690	5.9	0.3	5.6	90.4	2.9	51.5
和 歌 山	83	8	75	1 034	61	533	8.9	0.9	8.0	110.6	6.5	57.0
鳥 取	44	5	39	502	38	260	7.9	0.9	7.0	89.6	6.8	46.4
島 根	49	8	41	723	42	269	7.2	1.2	6.0	106.3	6.2	39.6
岡 山	163	17	146	1 654	150	984	8.6	0.9	7.7	87.1	7.9	51.8
広 島	240	31	209	2 550	193	1 548	8.5	1.1	7.4	90.5	6.9	55.0
山 口	145	28	117	1 263	107	661	10.6	2.0	8.5	92.2	7.8	48.2
徳 島	109	15	94	730	105	433	14.8	2.0	12.8	99.2	14.3	58.8
香 川	89	11	78	822	94	477	9.3	1.1	8.1	85.4	9.8	49.6
愛 媛	141	14	127	1 244	161	672	10.4	1.0	9.4	92.0	11.9	49.7
高 知	126	11	115	560	77	369	17.8	1.6	16.3	79.3	10.9	52.3
福 岡	460	61	399	4 699	523	3 097	9.0	1.2	7.8	92.0	10.2	60.6
佐 賀	103	14	89	689	153	412	12.6	1.7	10.9	84.1	18.7	50.3
長 崎	149	28	121	1 383	240	729	11.1	2.1	9.0	103.1	17.9	54.4
熊 本	214	38	176	1 463	309	847	12.2	2.2	10.0	83.3	17.6	48.2
大 分	157	25	132	955	238	541	13.7	2.2	11.5	83.5	20.8	47.3
宮 崎	139	17	122	888	158	503	12.9	1.6	11.3	82.1	14.6	46.5
鹿 児 島	241	37	204	1 397	319	809	14.9	2.3	12.6	86.6	19.8	50.1
沖 縄	93	13	80	894	72	613	6.4	0.9	5.5	61.7	5.0	42.3

(医療施設調査)

統計表9 都道府県—指定都市・特別区・中核市（再掲）別にみた施設数及び人口10万対施設数

(2-2)

平成30(2018)年10月1日現在

	施設数						人口10万対施設数					
	病院		一般診療所		有床 (再掲)	歯科 診療所	病院		一般診療所		有床 (再掲)	歯科 診療所
	精神科病院	一般病院					精神科病院	一般病院				
(再掲) 指定都市・特別区												
東京都の区部	427	12	415	10 325	251	8 314	4.5	0.1	4.3	108.0	2.6	87.0
札幌市	202	24	178	1 354	148	1 215	10.3	1.2	9.1	68.9	7.5	61.8
仙台市	56	9	47	918	49	597	5.1	0.8	4.3	84.3	4.5	54.8
さいたま市	39	4	35	939	32	691	3.0	0.3	2.7	72.5	2.5	53.3
千葉市	47	6	41	684	37	557	4.8	0.6	4.2	70.0	3.8	57.0
横浜市	134	19	115	3 003	78	2 091	3.6	0.5	3.1	80.3	2.1	55.9
川崎市	39	6	33	987	27	760	2.6	0.4	2.2	65.1	1.8	50.1
相模原市	37	3	34	420	12	366	5.1	0.4	4.7	58.1	1.7	50.6
新潟市	44	7	37	644	19	493	5.5	0.9	4.6	80.4	2.4	61.5
静岡市	29	5	24	550	25	349	4.2	0.7	3.5	79.1	3.6	50.2
浜松市	34	7	27	648	42	381	4.3	0.9	3.4	81.6	5.3	48.0
名古屋市の区部	125	10	115	2 115	91	1 456	5.4	0.4	5.0	91.2	3.9	62.8
京都市	101	5	96	1 591	47	821	6.9	0.3	6.5	108.3	3.2	55.9
大阪市	175	1	174	3 464	79	2 222	6.4	0.0	6.4	127.1	2.9	81.5
堺市	44	4	40	740	25	470	5.3	0.5	4.8	89.0	3.0	56.6
神戸市	110	11	99	1 582	55	928	7.2	0.7	6.5	103.6	3.6	60.8
岡山市	57	6	51	695	67	441	7.9	0.8	7.1	96.4	9.3	61.2
広島市	85	10	75	1 191	81	700	7.1	0.8	6.3	99.3	6.8	58.4
北九州市	91	14	77	952	95	656	9.6	1.5	8.1	100.6	10.0	69.3
福岡市	114	13	101	1 574	138	1 028	7.2	0.8	6.4	99.7	8.7	65.1
熊本市	95	16	79	623	118	398	12.8	2.2	10.7	84.2	15.9	53.8
(再掲) 中核市												
旭川市	39	3	36	240	35	170	11.5	0.9	10.7	71.0	10.4	50.3
函館市	29	1	28	211	27	130	11.2	0.4	10.8	81.2	10.4	50.0
青森市	20	4	16	220	36	137	7.2	1.4	5.7	78.9	12.9	49.1
八戸市	21	4	17	164	26	97	9.3	1.8	7.6	72.9	11.6	43.1
盛岡市	28	5	23	261	31	200	9.5	1.7	7.8	88.8	10.5	68.0
秋田市	23	7	16	282	17	170	7.5	2.3	5.2	91.6	5.5	55.2
郡山市	22	3	19	233	18	170	6.6	0.9	5.7	70.0	5.4	51.1
いわき市	27	6	21	257	21	165	7.9	1.7	6.1	74.9	6.1	48.1
福島市	21	6	15	250	21	139	7.3	2.1	5.2	86.5	7.3	48.1
宇都宮市	31	5	26	432	38	311	6.0	1.0	5.0	83.1	7.3	59.8
前橋市	21	2	19	334	21	198	6.2	0.6	5.6	98.8	6.2	58.6
高崎市	27	1	26	347	21	203	7.2	0.3	7.0	92.8	5.6	54.3
川越市	26	6	20	202	12	186	7.3	1.7	5.6	57.1	3.4	52.5
越谷市	15	3	12	191	12	175	4.4	0.9	3.5	55.5	3.5	50.9
川口市	20	1	19	315	13	278	3.4	0.2	3.2	53.5	2.2	47.2
船橋市	22	3	19	357	7	325	3.5	0.5	3.0	56.1	1.1	51.1
柏市	18	2	16	250	8	213	4.2	0.5	3.8	59.0	1.9	50.2
八王子市	38	7	31	373	16	287	6.7	1.2	5.5	66.3	2.8	51.0
横須賀市	12	-	12	257	15	170	3.0	-	3.0	64.6	3.8	42.7
富山市	47	8	39	337	16	193	11.3	1.9	9.4	80.8	3.8	46.3
金沢市	44	7	37	413	32	224	9.5	1.5	8.0	88.8	6.9	48.2
長野市	26	2	24	289	17	210	6.9	0.5	6.3	76.5	4.5	55.6
岐阜市の区部	32	3	29	399	37	259	7.9	0.7	7.2	99.0	9.2	64.3
豊橋市	21	4	17	254	17	185	5.6	1.1	4.5	67.9	4.5	49.5
豊田市	17	4	13	229	10	147	4.0	0.9	3.1	53.8	2.3	34.5
岡崎市	14	2	12	233	14	163	3.6	0.5	3.1	60.2	3.6	42.1
大津市	15	2	13	294	12	137	4.4	0.6	3.8	86.2	3.5	40.2
高槻市	19	3	16	292	7	193	5.4	0.8	4.5	82.7	2.0	54.7
東大阪市	23	2	21	401	10	300	4.6	0.4	4.2	80.8	2.0	60.5
豊中市	19	2	17	416	11	248	4.8	0.5	4.3	104.5	2.8	62.3
枚方市	25	2	23	283	13	209	6.2	0.5	5.7	70.6	3.2	52.1
八尾市	12	1	11	213	11	137	4.5	0.4	4.1	79.8	4.1	51.3
姫路市	35	2	33	410	21	285	6.6	0.4	6.2	77.2	4.0	53.7
西宮市	25	2	23	520	14	278	5.1	0.4	4.7	106.6	2.9	57.0
尼崎市	25	-	25	487	19	245	5.5	-	5.5	108.0	4.2	54.3
明石市	21	2	19	253	12	153	7.0	1	6.4	84.9	4.0	51.3
奈良市	23	1	22	391	8	189	6.5	0.3	6.2	109.8	2.2	53.1
和歌山市	37	3	34	432	28	230	10.3	0.8	9.5	120.7	7.8	64.2
鳥取市	12	2	10	168	11	98	6.3	1.1	5.3	88.9	5.8	51.9
松江市	11	3	8	220	12	81	5.4	1.5	3.9	108.4	5.9	39.9
倉敷市	36	4	32	349	24	219	7.6	0.8	6.7	73.3	5.0	46.0
福山市	41	5	36	344	36	235	8.9	1.1	7.8	74.3	7.8	50.8
呉市	26	5	21	227	16	144	11.5	2.2	9.3	100.4	7.1	63.7
下関市	26	5	21	278	33	137	10.0	1.9	8.1	106.9	12.7	52.7
高松市	35	4	31	404	52	237	8.3	1.0	7.4	96.2	12.4	56.4
松山市	43	5	38	493	79	253	8.4	1.0	7.4	96.5	15.5	49.5
高知市	62	7	55	270	38	198	18.8	2.1	16.7	81.8	11.5	60.0
久留米市	34	4	30	317	52	196	11.1	1.3	9.8	103.6	17.0	64.1
長崎市	46	9	37	545	65	273	11.1	2.2	8.9	131.0	15.6	65.6
佐世保市	24	6	18	224	50	134	9.6	2.4	7.2	89.6	20.0	53.6
大分市	53	12	41	385	93	227	11.1	2.5	8.6	80.5	19.5	47.5
宮崎市	39	5	34	384	61	225	9.8	1.3	8.5	96.2	15.3	56.4
鹿児島市の区部	90	12	78	540	105	373	15.1	2.0	13.1	90.5	17.6	62.5
那覇市	18	2	16	278	25	184	5.7	0.6	5.0	87.4	7.9	57.9

(医療施設調査)

統計表10 都道府県—指定都市・特別区・中核市（再掲）別にみた病床数及び人口10万対病床数

(2-1)

平成30(2018)年10月1日現在

	病 床 数					人口10万対病床数				
	病 院 ¹⁾	病 院 ¹⁾			一 般 診 療 所	病 院 ¹⁾	病 院 ¹⁾			一 般 診 療 所
		精神病床 (再掲)	療養病床 (再掲)	一般病床 (再掲)			精神病床 (再掲)	療養病床 (再掲)	一般病床 (再掲)	
全 国	1 546 554	329 692	319 506	890 712	94 853	1 223.1	260.7	252.7	704.4	75.0
北 海 道	93 871	19 848	21 277	52 452	6 136	1 775.8	375.5	402.5	992.3	116.1
青 森	17 255	4 342	2 739	10 112	2 029	1 366.2	343.8	216.9	800.6	160.6
岩 手	17 081	4 261	2 314	10 372	1 343	1 376.4	343.4	186.5	835.8	108.2
宮 城	25 463	6 158	3 429	15 788	1 587	1 099.4	265.9	148.1	681.7	68.5
秋 田	14 874	3 971	2 155	8 672	755	1 516.2	404.8	219.7	884.0	77.0
山 形	14 342	3 481	2 057	8 756	647	1 315.8	319.4	188.7	803.3	59.4
福 島	25 122	6 335	3 555	15 102	1 351	1 347.7	339.9	190.7	810.2	72.5
茨 城	30 855	7 292	5 510	17 925	1 649	1 072.5	253.5	191.5	623.0	57.3
栃 木	20 964	4 975	4 135	11 781	1 641	1 077.3	255.7	212.5	605.4	84.3
群 馬	24 056	5 045	4 488	14 406	1 124	1 232.4	258.5	229.9	738.0	57.6
埼 玉	62 804	14 103	11 666	36 831	2 717	856.8	192.4	159.2	502.5	37.1
千 葉	59 700	12 518	10 803	36 197	2 295	954.4	200.1	172.7	578.7	36.7
東 京	128 189	22 231	23 965	81 347	3 788	927.4	160.8	173.4	588.5	27.4
神 奈 川	74 461	13 819	13 757	46 645	2 382	811.4	150.6	149.9	508.3	26.0
新 潟	28 285	6 508	4 858	16 853	568	1 259.3	289.8	216.3	750.4	25.3
富 山	16 389	3 194	4 773	8 318	553	1 560.9	304.2	454.6	792.2	52.7
石 川	17 785	3 726	4 044	9 915	870	1 556.0	326.0	353.8	867.5	76.1
福 井	10 723	2 206	2 004	6 450	1 045	1 385.4	285.0	258.9	833.3	135.0
山 梨	10 840	2 314	2 146	6 330	472	1 326.8	283.2	262.7	774.8	57.8
長 野	23 730	4 770	3 898	14 971	871	1 150.3	231.2	188.9	725.7	42.2
岐 阜	20 320	3 922	3 191	13 050	1 602	1 017.5	196.4	159.8	653.5	80.2
静 岡	38 392	6 625	10 680	20 929	2 072	1 049.2	181.1	291.9	572.0	56.6
愛 知	67 507	12 535	14 787	39 933	3 831	895.7	166.3	196.2	529.8	50.8
三 重	19 720	4 658	4 001	11 007	1 175	1 101.1	260.1	223.4	614.6	65.6
滋 賀	14 337	2 317	2 796	9 127	499	1 015.4	164.1	198.0	646.4	35.3
京 都	35 100	6 019	6 114	22 631	706	1 354.7	232.3	236.0	873.4	27.2
大 阪	105 994	18 487	21 791	65 206	2 296	1 202.7	209.8	247.3	739.9	26.1
兵 庫	65 212	11 604	13 931	39 473	2 651	1 189.1	211.6	254.0	719.8	48.3
奈 良	16 899	2 887	3 238	10 720	486	1 262.1	215.6	241.8	800.6	36.3
和 歌 山	13 406	2 096	2 628	8 635	936	1 433.8	224.2	281.1	923.5	100.1
鳥 取	8 491	1 860	1 814	4 789	455	1 516.3	332.1	323.9	855.2	81.3
島 根	10 450	2 277	2 050	6 077	500	1 536.8	334.9	301.5	893.7	73.5
岡 山	28 002	5 437	4 464	17 940	2 162	1 475.3	286.5	235.2	945.2	113.9
広 島	39 405	8 905	9 355	20 978	2 836	1 398.8	316.1	332.1	744.7	100.7
山 口	26 235	5 888	9 003	11 244	1 516	1 915.0	429.8	657.2	820.7	110.7
徳 島	14 359	3 595	4 220	6 484	1 768	1 951.0	488.5	573.4	881.0	240.2
香 川	14 459	3 279	2 377	8 745	1 506	1 503.0	340.9	247.1	909.0	156.5
愛 媛	21 794	4 671	4 948	12 093	2 484	1 612.0	345.5	366.0	894.5	183.7
高 知	18 014	3 622	6 388	7 906	1 258	2 551.6	513.0	904.8	1 119.8	178.2
福 岡	85 122	21 044	20 512	43 278	7 354	1 666.8	412.1	401.6	847.4	144.0
佐 賀	14 743	4 220	4 137	6 332	2 262	1 800.1	515.3	505.1	773.1	276.2
長 崎	26 037	7 881	6 125	11 901	3 539	1 941.6	587.7	456.7	887.5	263.9
熊 本	34 540	8 810	8 916	16 641	4 860	1 965.9	501.4	507.5	947.1	276.6
大 分	20 030	5 244	2 759	11 937	3 674	1 750.9	458.4	241.2	1 043.4	321.2
宮 崎	19 029	5 867	3 708	9 352	2 564	1 760.3	542.7	343.0	865.1	237.2
鹿 児 島	33 306	9 459	8 231	15 460	5 086	2 063.6	586.1	510.0	957.9	315.1
沖 縄	18 862	5 386	3 769	9 621	952	1 302.6	372.0	260.3	664.4	65.7

注：1)「病院」には、「感染症病床」及び「結核病床」を含む。

(医療施設調査)

統計表10 都道府県—指定都市・特別区・中核市（再掲）別にみた病床数及び人口10万対病床数

(2-2)

平成30(2018)年10月1日現在

	病 床 数					人口10万対病床数				
	病 院 ¹⁾	精神病床 (再掲)	療養病床 (再掲)	一般病床 (再掲)	一 般 診 療 所	病 院 ¹⁾	精神病床 (再掲)	療養病床 (再掲)	一般病床 (再掲)	一 般 診 療 所
(再掲) 指定都市・特別区										
東京都の区市部	79 927	6 794	13 381	59 485	2 683	836.4	71.1	140.0	622.5	28.1
札幌市	36 726	7 020	7 290	22 306	2 169	1 868.1	357.1	370.8	1 134.6	110.3
仙台市	12 594	2 667	933	8 986	588	1 156.5	244.9	85.7	825.2	54.0
さいたま市	7 978	1 137	1 287	5 524	360	615.6	87.7	99.3	426.2	27.8
千葉市	9 172	1 380	1 289	6 473	486	938.8	141.2	131.9	662.5	49.7
横浜市	27 772	5 166	4 226	18 278	821	742.6	138.1	113.0	488.7	22.0
川崎市	10 815	1 758	1 168	7 837	299	713.4	116.0	77.0	517.0	19.7
相模原市	7 638	1 029	2 683	3 920	144	1 056.4	142.3	371.1	542.2	19.9
新潟市	10 903	2 543	2 101	6 221	240	1 361.2	317.5	262.3	776.7	30.0
静岡市	7 602	961	2 085	4 500	261	1 093.8	138.3	300.0	647.5	37.6
浜松市	8 929	1 809	2 269	4 801	450	1 124.6	227.8	285.8	604.7	56.7
名古屋市の市部	24 220	4 521	4 010	15 627	1 098	1 044.0	194.9	172.8	673.6	47.3
京都市	22 622	3 698	4 330	14 421	381	1 540.0	251.7	294.8	981.7	25.9
大阪市	31 759	235	6 167	25 285	706	1 165.5	8.6	226.3	927.9	25.9
堺市	12 044	2 641	3 692	5 632	189	1 449.3	317.8	444.3	677.7	22.7
神戸市の市部	18 928	3 575	3 050	12 243	632	1 239.6	234.1	199.7	801.8	41.4
岡山市	11 000	2 658	1 005	7 276	943	1 525.7	368.7	139.4	1 009.2	130.8
広島市の市部	14 383	2 894	3 581	7 849	1 247	1 199.6	241.4	298.7	654.6	104.0
北九州市	19 065	4 260	4 655	10 076	1 312	2 015.3	450.3	492.1	1 065.1	138.7
福岡市の市部	21 669	3 927	4 704	12 972	1 795	1 372.3	248.7	297.9	821.5	113.7
熊本市	15 481	3 251	3 435	8 758	1 786	2 092.0	439.3	464.2	1 183.5	241.4
(再掲) 中核市										
旭川市	7 045	938	1 662	4 419	534	2 084.3	277.5	491.7	1 307.4	158.0
函館市	6 211	1 332	1 014	3 839	359	2 388.8	512.3	390.0	1 476.5	138.1
青森市の市部	4 360	1 164	660	2 498	535	1 562.7	417.2	236.6	895.3	191.8
八戸市	3 999	1 387	404	2 202	375	1 777.3	616.4	179.6	978.7	166.7
盛岡市	6 152	1 312	1 002	3 818	351	2 092.5	446.3	304.8	1 298.6	119.4
秋田市の市部	5 447	1 726	781	2 914	236	1 768.5	560.4	253.6	946.1	76.6
山形市の市部	5 714	1 566	637	3 511	239	1 715.9	470.3	191.3	1 054.4	71.8
いわき市	4 827	1 199	1 186	2 390	301	1 407.3	349.6	345.8	696.8	87.8
福島市の市部	4 227	1 162	215	2 828	279	1 462.6	402.1	74.4	978.5	96.5
宇都宮市の市部	6 275	1 880	1 396	2 963	499	1 206.7	361.5	268.5	569.8	96.0
前橋市	4 391	922	408	3 044	323	1 299.1	272.8	120.7	900.6	95.6
高崎市	4 062	878	849	2 329	267	1 086.1	234.8	227.0	622.7	71.4
川越市	4 302	1 077	887	2 338	121	1 215.3	304.2	250.6	660.5	34.2
越谷市	3 142	734	359	2 049	175	913.4	213.4	104.4	595.6	50.9
川口市	3 582	438	586	2 558	189	608.1	74.4	99.5	434.3	32.1
船橋市	4 482	1 247	552	2 679	101	704.7	196.1	86.8	421.2	15.9
柏市の市部	4 857	1 320	411	3 126	105	1 145.5	311.3	96.9	737.3	24.8
八王子市の市部	8 563	3 916	2 014	2 625	158	1 521.0	695.6	357.7	466.3	28.1
横須賀市の市部	3 271	376	445	2 444	189	821.9	94.5	111.8	614.1	47.5
富山市の市部	7 427	1 403	2 287	3 683	214	1 781.1	336.5	548.4	883.2	51.3
金沢市の市部	9 509	2 173	2 254	5 051	431	2 044.9	467.3	484.7	1 086.2	92.7
長野市の市部	5 025	1 435	638	2 948	225	1 329.4	379.6	168.8	779.9	59.5
岐阜市の市部	6 581	1 021	1 054	4 446	418	1 633.0	253.3	261.5	1 103.2	103.7
豊橋市の市部	5 293	1 345	1 922	2 006	275	1 415.2	359.6	513.9	536.4	73.5
豊田市の市部	3 143	729	528	1 880	117	737.8	171.1	123.9	441.3	27.5
岡崎市の市部	2 608	250	824	1 478	138	673.9	64.6	212.9	381.9	35.7
大津市の市部	4 021	896	656	2 424	123	1 179.2	262.8	192.4	710.9	36.1
高槻市の市部	4 406	777	382	3 247	73	1 248.2	220.1	108.2	919.8	20.7
東大阪市の市部	4 552	1 083	916	2 553	84	917.7	218.3	184.7	514.7	16.9
豊中市の市部	4 062	1 012	651	2 295	107	1 020.6	254.3	163.6	576.6	26.9
枚方市の市部	5 385	966	858	3 553	163	1 342.9	240.9	214.0	886.0	40.6
八尾市の市部	2 405	456	412	1 537	79	900.7	170.8	154.3	575.7	29.6
姫路市の市部	6 142	974	1 272	3 890	312	1 156.7	183.4	239.5	732.6	58.8
西宮市の市部	5 228	724	1 123	3 353	145	1 071.3	148.4	230.1	687.1	29.7
尼崎市の市部	4 133	8	1 155	2 962	203	916.4	1.8	256.1	656.8	45.0
明石市の市部	3 689	679	638	2 372	150	1 237.9	227.9	214.1	796.0	50.3
奈良市の市部	4 374	627	670	3 040	104	1 228.7	176.1	188.2	853.9	29.2
和歌山市の市部	5 817	725	991	4 093	421	1 624.9	202.5	276.8	1 143.3	117.6
鳥取市の市部	3 191	817	609	1 751	144	1 688.4	432.3	322.2	926.5	76.2
松江市の市部	3 118	703	308	2 089	127	1 536.0	346.3	151.7	1 029.1	62.6
倉敷市の市部	7 391	854	1 173	5 354	365	1 552.7	179.4	246.4	1 124.8	76.7
福山市の市部	5 786	1 196	1 213	3 371	550	1 249.7	258.3	262.0	728.1	118.8
呉市の市部	4 268	1 189	650	2 383	231	1 888.5	526.1	287.6	1 054.4	102.2
下関市の市部	5 394	1 103	2 048	2 207	493	2 074.6	424.2	787.7	848.8	189.6
高松市の市部	5 698	1 358	575	3 724	798	1 356.7	323.3	136.9	886.7	190.0
松山市の市部	7 557	1 642	1 647	4 262	1 218	1 478.9	321.3	322.3	834.1	238.4
高知市の市部	9 905	1 772	3 283	4 788	660	3 001.5	537.0	994.8	1 450.9	200.0
久留米市の市部	6 735	1 532	1 552	3 637	763	2 201.0	500.7	507.2	1 188.6	249.3
長崎市の市部	9 856	3 482	1 837	4 510	947	2 369.2	837.0	441.6	1 084.1	227.6
佐世市の市部	4 634	1 192	1 013	2 403	693	1 853.6	476.8	405.2	961.2	277.2
大分市の市部	7 473	2 697	436	4 328	1 438	1 563.4	564.2	91.2	905.4	300.8
宮崎市の市部	6 366	1 421	1 132	3 735	927	1 595.5	356.1	283.7	936.1	232.3
鹿児島市の市部	12 814	3 299	2 741	6 714	1 645	2 146.4	552.6	459.1	1 124.6	275.5
那覇市の市部	3 222	735	539	1 948	363	1 013.2	231.1	169.5	612.6	114.2

(医療施設調査)

統計表 11 都道府県別にみた療養病床を有する施設数及び病床数

各年10月1日現在

	療養病床を有する病院						療養病床を有する一般診療所					
	施設数			病床数			施設数			病床数		
	平成30年 (2018)	平成29年 (2017)	増減数	平成30年 (2018)	平成29年 (2017)	増減数	平成30年 (2018)	平成29年 (2017)	増減数	平成30年 (2018)	平成29年 (2017)	増減数
全 国	3 736	3 781	△ 45	319 506	325 228	△ 5 722	847	902	△ 55	8 509	9 069	△ 560
北 海 道	245	250	△ 5	21 277	21 611	△ 334	45	49	△ 4	535	578	△ 43
青 森	38	38	-	2 739	2 720	19	13	15	△ 2	119	134	△ 15
岩 手	30	30	-	2 314	2 314	-	11	13	△ 2	114	148	△ 34
宮 城	52	52	-	3 429	3 461	△ 32	11	14	△ 3	91	128	△ 37
秋 田	25	25	-	2 155	2 197	△ 42	6	6	-	77	77	-
山 形	22	22	-	2 057	2 063	△ 6	7	7	-	83	83	-
福 島	48	50	△ 2	3 555	3 835	△ 280	8	8	-	73	73	-
茨 城	79	81	△ 2	5 510	5 713	△ 203	12	12	-	120	120	-
栃 木	56	56	-	4 135	4 195	△ 60	8	8	-	72	72	-
群 馬	66	67	△ 1	4 488	4 614	△ 126	4	5	△ 1	44	63	△ 19
埼 玉	125	123	2	11 666	11 686	△ 20	4	4	-	51	51	-
千 葉	121	121	-	10 803	10 799	4	13	14	△ 1	140	151	△ 11
東 京	251	252	△ 1	23 965	24 070	△ 105	10	10	-	119	119	-
神 奈 川	123	122	1	13 757	13 318	439	10	11	△ 1	138	142	△ 4
新 潟	47	48	△ 1	4 858	4 884	△ 26	1	1	-	19	19	-
富 山	51	51	-	4 773	5 047	△ 274	2	3	△ 1	18	24	△ 6
石 川	43	43	-	4 044	4 140	△ 96	3	5	△ 2	24	38	△ 14
福 井	29	30	△ 1	2 004	2 150	△ 146	10	10	-	131	131	-
山 梨	28	28	-	2 146	2 184	△ 38	6	6	-	56	56	-
長 野	57	57	-	3 898	3 947	△ 49	13	13	-	129	129	-
岐 阜	50	50	-	3 191	3 199	△ 8	22	22	-	255	256	△ 1
静 岡	90	91	△ 1	10 680	10 825	△ 145	4	4	-	56	56	-
愛 知	156	157	△ 1	14 787	14 903	△ 116	23	23	-	227	229	△ 2
三 重	51	52	△ 1	4 001	4 073	△ 72	15	15	-	194	194	-
滋 賀	29	29	-	2 796	2 796	-	1	1	-	17	17	-
京 都	61	61	-	6 114	6 124	△ 10	3	5	△ 2	34	53	△ 19
大 阪	225	229	△ 4	21 791	22 094	△ 303	5	5	-	44	44	-
兵 庫	161	163	△ 2	13 931	14 224	△ 293	20	24	△ 4	190	237	△ 47
奈 良	36	35	1	3 238	3 332	△ 94	2	2	-	26	26	-
和 歌 山	38	40	△ 2	2 628	2 781	△ 153	11	12	△ 1	122	128	△ 6
鳥 取	25	25	-	1 814	1 814	-	3	3	-	18	18	-
島 根	29	30	△ 1	2 050	2 102	△ 52	4	4	-	47	47	-
岡 山	76	79	△ 3	4 464	4 686	△ 222	32	33	△ 1	368	380	△ 12
広 島	119	121	△ 2	9 355	9 936	△ 581	45	46	△ 1	480	482	△ 2
山 口	77	77	-	9 003	9 367	△ 364	10	14	△ 4	116	155	△ 39
徳 島	61	61	-	4 220	4 294	△ 74	21	21	-	156	156	-
香 川	38	40	△ 2	2 377	2 507	△ 130	24	26	△ 2	223	245	△ 22
愛 媛	76	77	△ 1	4 948	4 998	△ 50	22	25	△ 3	274	310	△ 36
高 知	80	83	△ 3	6 388	6 526	△ 138	3	2	1	18	12	6
福 岡	217	219	△ 2	20 512	20 953	△ 441	101	103	△ 2	854	880	△ 26
佐 賀	56	60	△ 4	4 137	4 348	△ 211	37	39	△ 2	328	346	△ 18
長 崎	66	67	△ 1	6 125	6 268	△ 143	48	51	△ 3	441	475	△ 34
熊 本	104	104	-	8 916	9 044	△ 128	52	54	△ 2	516	530	△ 14
大 分	51	52	△ 1	2 759	2 856	△ 97	32	36	△ 4	287	313	△ 26
宮 崎	64	65	△ 1	3 708	3 755	△ 47	25	27	△ 2	243	261	△ 18
鹿 児 島	125	127	△ 2	8 231	8 609	△ 378	76	81	△ 5	710	767	△ 57
沖 縄	39	41	△ 2	3 769	3 866	△ 97	9	10	△ 1	112	116	△ 4

(医療施設調査)

II 病院報告

統計表 12 年間患者数, 病院の種類一病床の種類別にみた1日平均患者数の年次推移

(単位:人)

各年間

	平成8年 (1996)	11年 ('99)	14年 (2002)	17年 ('05)	20年 ('08)	23年 ('11)	26年 ('14)	29年 ('17)	30年 ('18)
在院患者延数	513 605 500	509 438 114	509 443 294	504 499 287	482 395 353	474 252 454	460 330 943	457 087 848	455 106 598
(再掲)療養病床	10 948 646	50 903 262	100 968 854	121 704 131	113 019 537	110 326 717	107 086 533	104 907 400	102 856 746
(再掲)介護療養病床	33 178 545	26 075 878	21 250 066	16 524 384	14 322 263
新入院患者数	11 768 143	12 786 484	13 572 932	14 123 260	14 273 548	14 821 932	15 406 819	16 222 030	16 361 630
(再掲)療養病床	45 133	162 024	315 721	394 582	362 192	356 095	382 179	441 434	455 674
(再掲)介護療養病床	71 846	52 012	42 695	34 037	28 644
退院患者数	11 755 692	12 783 173	13 576 632	14 115 769	14 296 320	14 825 669	15 411 107	16 210 167	16 380 552
(再掲)療養病床	52 175	243 283	491 908	611 827	559 103	567 167	595 496	668 945	685 837
(再掲)介護療養病床	89 480	66 357	54 525	44 143	39 176
外来患者延数	653 270 549	653 382 423	633 917 992	576 568 450	523 861 651	511 609 176	500 821 580	491 518 786	486 945 452
1日平均在院患者数	1 403 294	1 395 721	1 395 735	1 382 190	1 318 020	1 299 322	1 261 181	1 252 295	1 246 867
精神科病院	251 786	245 458	245 899	242 461	236 704	232 473	223 843	216 654	214 956
結核療養所	369	219	119	75	88	87	-	-	-
一般病院	1 151 138	1 150 044	1 149 717	1 139 653	1 081 228	1 066 761	1 037 337	1 035 642	1 031 911
精神病床	340 419	334 222	332 022	325 027	315 100	307 453	295 820	286 277	284 317
感染症病床	124	60	47	48	43	45	57	61	67
結核病床	13 607	11 332	8 187	5 512	3 689	2 854	2 175	1 765	1 614
療養病床	29 914	139 461	276 627	333 436	308 797	302 265	293 388	287 418	281 799
一般病床	1 019 229	910 646	778 853	718 167	690 392	686 705	669 741	676 775	679 070
(再掲)介護療養病床 ⁴⁾	90 652	71 441	58 219	45 272	39 239
1日平均新入院患者数	32 153	35 031	37 186	38 694	38 999	40 608	42 210	44 444	44 826
精神科病院	499	541	577	645	676	695	703	715	713
結核療養所	2	1	1	1	1	1	-	-	-
一般病院	31 652	34 490	36 608	38 048	38 322	39 913	41 507	43 729	44 113
精神病床	769	853	909	987	1 002	1 021	1 041	1 061	1 061
感染症病床	9	5	5	5	4	5	7	8	9
結核病床	112	111	93	76	50	40	34	27	25
療養病床	123	444	865	1 081	990	976	1 047	1 209	1 248
一般病床	31 140	33 619	35 314	36 544	36 953	38 566	40 082	42 138	42 482
(再掲)介護療養病床 ⁴⁾	196	142	117	93	78
1日平均退院患者数	32 119	35 022	37 196	38 673	39 061	40 618	42 222	44 411	44 878
精神科病院	501	543	581	650	679	705	714	721	718
結核療養所	2	1	1	1	1	1	-	-	-
一般病院	31 616	34 479	36 615	38 023	38 382	39 913	41 508	43 691	44 160
精神病床	773	861	917	1 000	1 012	1 042	1 063	1 078	1 078
感染症病床	9	5	5	5	4	4	6	7	7
結核病床	115	111	93	77	49	40	32	26	24
療養病床	143	667	1 348	1 676	1 528	1 554	1 631	1 833	1 879
一般病床	31 079	33 379	34 833	35 916	36 468	37 979	39 491	41 468	41 890
(再掲)介護療養病床 ⁴⁾	244	182	149	121	107
1日平均外来患者数	1 784 892	1 790 089	1 736 762	1 579 640	1 431 316	1 401 669	1 372 114	1 346 627	1 334 097
精神科病院	36 741	40 817	45 836	50 482	53 965	57 085	57 047	58 603	58 489
結核療養所	83	35	6	4	5	5	-	-	-
一般病院	1 748 069	1 749 236	1 690 920	1 529 154	1 377 346	1 344 579	1 315 066	1 288 024	1 275 608

注: 1) 平成11年4月に「感染症の予防及び感染症の患者に対する医療に関する法律」が施行されたため、「伝染病床」は「感染症病床」に改められた。(病院報告)

2) 療養病床は、平成8・11年は「療養型病床群」、平成14年は「療養病床」及び「経過的旧療養型病床群」の数値である。

3) 一般病床は、平成8・11年は「その他の病床(療養型病床群を除く)」、平成14年は「一般病床」及び「経過的旧その他の病床(経過的旧療養型病床群を除く。)」である。

4) 介護療養病床は療養病床の再掲である。

5) 東日本大震災の影響により、平成23年3月分の報告において、病院の合計11施設(岩手県気仙医療圏1施設、岩手県宮古医療圏1施設、宮城県石巻医療圏2施設、宮城県気仙沼医療圏2施設、福島県相双医療圏5施設)は、報告のあった患者数のみ集計した。

熊本地震の影響により、平成28年4月分の報告において、熊本県の病院1施設(阿蘇医療圏)は、報告がなかったため除いて集計した。

平成30年7月豪雨の影響により、平成30年7月分、8月分の報告において、広島県の病院1施設(尾三医療圏)は、報告がなかったため除いて集計した。

統計表 13 人口 10 万対 1 日平均患者数・病床の種類別にみた病床利用率・平均在院日数の年次推移

	各年間									
	平成21年 (2009)	22年 ('10)	23年 ('11)	24年 ('12)	25年 ('13)	26年 ('14)	27年 ('15)	28年 ('16)	29年 ('17)	30年 ('18)
人口 10 万対 1 日平均患者数 (人)										
在院患者数	1 026.0	1 025.7	1 016.7	1 009.4	1 001.9	992.4	987.8	985.4	988.3	986.1
精神病床	245.6	243.1	240.6	238.3	235.7	232.8	229.3	227.4	225.9	224.9
感染症病床	0.0	0.0	0.0	0.0	0.0	0.0	0.0	0.0	0.0	0.1
結核病床	2.6	2.4	2.2	2.0	1.8	1.7	1.6	1.5	1.4	1.3
療養病床	241.1	239.1	236.5	234.1	231.9	230.9	229.7	228.3	226.8	222.9
一般病床	536.6	541.1	537.3	535.1	532.4	527.0	527.2	528.2	534.1	537.1
(再掲)介護療養病床 ¹⁾	65.1	59.9	55.9	52.4	48.8	45.8	42.3	39.5	35.7	31.0
人口 10 万対 1 日平均患者数 (人)										
新入院患者数	30.9	31.6	31.8	32.4	32.7	33.2	34.0	34.5	35.1	35.5
精神病床	0.8	0.8	0.8	0.8	0.8	0.8	0.8	0.8	0.8	0.8
感染症病床	0.0	0.0	0.0	0.0	0.0	0.0	0.0	0.0	0.0	0.0
結核病床	0.0	0.0	0.0	0.0	0.0	0.0	0.0	0.0	0.0	0.0
療養病床	0.8	0.8	0.8	0.8	0.8	0.8	0.9	0.9	1.0	1.0
一般病床	29.3	30.0	30.2	30.8	31.1	31.5	32.2	32.8	33.3	33.6
(再掲)介護療養病床 ¹⁾	0.1	0.1	0.1	0.1	0.1	0.1	0.1	0.1	0.1	0.1
人口 10 万対 1 日平均患者数 (人)										
退院患者数	30.9	31.6	31.8	32.4	32.8	33.2	34.0	34.5	35.1	35.5
精神病床	0.8	0.8	0.8	0.8	0.8	0.8	0.8	0.8	0.9	0.9
感染症病床	0.0	0.0	0.0	0.0	0.0	0.0	0.0	0.0	0.0	0.0
結核病床	0.0	0.0	0.0	0.0	0.0	0.0	0.0	0.0	0.0	0.0
療養病床	1.2	1.2	1.2	1.2	1.3	1.3	1.3	1.4	1.4	1.5
一般病床	28.9	29.5	29.7	30.3	30.7	31.1	31.8	32.3	32.7	33.1
(再掲)介護療養病床 ¹⁾	0.2	0.2	0.1	0.1	0.1	0.1	0.1	0.1	0.1	0.1
人口 10 万対 1 日平均患者数 (人)										
外来患者数	1 111.2	1 102.8	1 096.8	1 096.2	1 091.9	1 079.7	1 075.3	1 068.1	1 062.8	1 055.1
精神科病院	43.1	44.2	44.7	44.9	44.7	44.9	45.4	45.6	46.3	46.3
結核療養所	0.0	0.0	0.0	0.0	0.0	-	-	-	-	-
一般病院	1 068.0	1 058.6	1 052.1	1 051.4	1 047.2	1 034.8	1 030.0	1 022.5	1 016.5	1 008.8
病床利用率 (%)	81.6	82.3	81.9	81.5	81.0	80.3	80.1	80.1	80.4	80.5
精神病床	89.9	89.6	89.1	88.7	88.1	87.3	86.5	86.2	86.1	86.1
感染症病床	2.8	2.8	2.5	2.4	3.0	3.2	3.1	3.2	3.3	3.6
結核病床	37.1	36.5	36.6	34.7	34.3	34.7	35.4	34.5	33.6	33.3
療養病床	91.2	91.7	91.2	90.6	89.9	89.4	88.8	88.2	88.0	87.7
一般病床	75.4	76.6	76.2	76.0	75.5	74.8	75.0	75.2	75.9	76.2
介護療養病床	94.5	94.9	94.6	93.9	93.1	92.9	92.1	91.4	90.9	91.3
平均在院日数 (日)	33.2	32.5	32.0	31.2	30.6	29.9	29.1	28.5	28.2	27.8
精神病床	307.4	301.0	298.1	291.9	284.7	281.2	274.7	269.9	267.7	265.8
感染症病床	6.8	10.1	10.0	8.5	9.6	8.9	8.2	7.8	8.0	8.3
結核病床	72.5	71.5	71.0	70.7	68.8	66.7	67.3	66.3	66.5	65.6
療養病床	179.5	176.4	175.1	171.8	168.3	164.6	158.2	152.2	146.3	141.5
一般病床	18.5	18.2	17.9	17.5	17.2	16.8	16.5	16.2	16.2	16.1
介護療養病床	298.8	300.2	311.2	307.0	308.6	315.5	315.8	314.9	308.9	311.9
介護療養病床を除く総数	31.3	30.7	30.4	29.7	29.2	28.6	27.9	27.5	27.2	27.0

注：1) 介護療養病床は療養病床の再掲である。

(病院報告)

2) 東日本大震災の影響により、平成23年3月分の報告において、病院の合計11施設(岩手県気仙医療圏1施設、岩手県宮古医療圏1施設、宮城県石巻医療圏2施設、宮城県気仙沼医療圏2施設、福島県相双医療圏5施設)は、報告のあった患者数のみ集計した。

熊本地震の影響により、平成28年4月分の報告において、熊本県の病院1施設(阿蘇医療圏)は、報告がなかったため除いて集計した。

平成30年7月豪雨の影響により、平成30年7月分、8月分の報告において、広島県の病院1施設(尾三医療圏)は、報告がなかったため除いて集計した。

統計表 14 都道府県—指定都市・特別区・中核市（再掲）別にみた人口10万対1日平均患者数

平成30(2018)年 年間
(単位：人)

(2-1)

	在 院	精神病床 (再掲)	療養病床 (再掲)	一般病床 (再掲)	介護療養病床 (再掲)	新 入 院	退 院	外 来
全 国	986.1	224.9	222.9	537.1	31.0	35.5	35.5	1 055.1
北 海 道	1 417.1	325.0	346.5	744.8	39.1	45.5	45.6	1 418.5
青 森	1 064.3	295.1	191.1	577.3	40.2	34.5	34.6	1 107.7
岩 手	1 024.3	273.7	161.3	588.4	18.8	34.5	34.5	1 015.0
宮 城	842.0	225.5	122.1	493.9	4.7	34.5	34.5	934.0
秋 田	1 207.2	347.9	200.8	657.6	35.5	39.1	39.1	1 281.1
山 形	1 057.7	286.7	168.7	602.4	1.8	39.0	39.0	1 094.4
福 島	965.5	252.3	155.9	556.7	20.1	34.1	34.1	1 049.7
茨 城	823.6	200.7	162.5	459.6	12.1	30.8	30.8	1 025.1
栃 木	882.1	222.1	186.8	472.1	20.5	30.2	30.2	1 021.7
群 馬	997.1	232.7	201.2	561.8	19.3	36.6	36.6	1 028.7
埼 玉	695.7	171.2	141.1	382.8	11.1	25.2	25.3	865.7
千 葉	747.4	164.6	151.6	430.5	14.1	29.3	29.3	959.9
東 京	741.9	140.1	155.5	444.5	26.9	34.0	34.1	1 015.6
神 奈 川	652.3	129.9	129.1	392.4	12.6	29.9	29.9	827.0
新 潟	1 004.0	246.6	190.4	566.3	61.6	32.8	32.8	1 084.5
富 山	1 294.0	274.0	428.1	591.0	122.2	40.5	40.6	1 300.4
石 川	1 277.3	280.6	312.7	682.6	59.7	40.8	40.9	1 311.2
福 井	1 125.9	245.5	233.8	644.9	30.4	39.6	39.6	1 381.7
山 梨	1 003.1	227.5	223.2	551.7	14.4	34.9	34.9	1 147.6
長 野	925.2	193.3	165.0	565.8	36.4	39.1	39.1	1 232.8
岐 阜	775.3	179.3	128.6	466.1	14.2	31.8	31.8	1 014.1
静 岡	829.1	149.8	253.2	425.3	39.7	30.1	30.2	835.9
愛 知	725.1	149.1	171.9	403.1	21.6	30.9	30.9	885.3
三 重	889.1	229.2	193.2	465.9	18.9	31.7	31.7	929.8
滋 賀	825.6	141.0	179.0	504.7	24.0	32.6	32.6	938.5
京 都	1 080.1	186.1	219.4	673.4	95.0	38.5	38.5	1 178.5
大 阪	1 003.2	183.7	224.4	591.9	15.0	39.5	39.5	1 046.3
兵 庫	962.2	186.1	227.8	546.9	19.4	36.7	36.7	1 003.8
奈 良	981.8	186.1	201.6	592.0	28.2	38.1	38.3	1 128.5
和 歌 山	1 118.9	168.7	241.1	708.0	43.3	39.3	39.3	1 217.0
鳥 取	1 248.7	281.3	276.5	690.2	33.2	42.7	42.8	1 163.6
島 根	1 231.0	286.0	253.5	690.8	26.4	43.1	43.1	1 063.1
岡 山	1 124.9	228.5	207.3	686.6	22.4	42.0	42.1	1 340.1
広 島	1 162.5	277.3	297.8	586.2	58.5	37.8	37.9	1 093.6
山 口	1 632.2	387.1	594.6	649.6	97.2	41.3	41.5	1 119.5
徳 島	1 576.3	423.1	484.7	666.0	102.7	42.5	42.6	1 485.6
香 川	1 186.9	305.8	204.9	674.9	44.5	42.9	42.9	1 468.6
愛 媛	1 246.0	273.4	317.5	654.3	39.3	40.9	40.9	1 363.7
高 知	2 139.4	424.3	828.2	886.0	242.1	46.9	47.0	1 743.6
福 岡	1 403.2	365.2	356.8	679.2	53.1	41.5	41.5	1 098.1
佐 賀	1 558.1	458.6	468.8	628.7	74.6	38.1	38.2	1 244.5
長 崎	1 610.4	497.6	409.2	701.8	18.4	45.3	45.4	1 223.4
熊 本	1 616.5	444.5	439.5	731.0	77.1	41.3	41.4	1 188.0
大 分	1 463.6	413.7	213.3	833.9	18.2	45.7	45.7	1 306.3
宮 崎	1 388.1	472.4	293.6	620.7	54.3	38.9	38.9	1 185.5
鹿 児 島	1 714.8	526.7	450.5	734.7	36.3	41.9	42.0	1 270.1
沖 縄	1 123.7	330.8	239.9	551.7	18.1	39.0	39.0	996.3

注：1) 介護療養病床は療養病床の再掲である。

(病院報告)

2) 平成30年7月豪雨の影響により、平成30年7月分、8月分の報告において、広島県の病院1施設(尾三医療圏)は、報告がなかったため除いて集計した。

統計表 14 都道府県—指定都市・特別区・中核市（再掲）別にみた人口10万対1日平均患者数

平成30(2018)年 年間

(2-2)

(単位：人)

	在 院					新 入 院	退 院	外 来
	精神病床 (再掲)	療養病床 (再掲)	一般病床 (再掲)	介護療養病床 (再掲)				
(再掲) 指定都市・特別区								
東 京 都 区 部	654.0	60.6	124.7	467.9	17.7	36.8	36.8	1 123.4
札 幌 市	1 548.5	322.9	338.0	886.6	29.3	53.9	53.9	1 439.1
仙 台 市	895.7	205.5	80.9	609.3	-	44.7	44.8	1 060.7
さ い た ま 市	500.7	77.1	87.9	334.8	13.1	24.4	24.4	747.1
千 葉 市	707.1	100.5	113.2	493.2	-	31.4	31.4	1 011.1
横 浜 市	615.6	118.4	103.0	392.9	9.2	30.3	30.3	818.9
川 崎 市	558.8	100.8	70.7	386.2	9.1	30.7	30.9	797.3
相 模 原 市	821.3	117.6	304.9	398.9	75.4	33.2	33.3	1 126.5
新 潟 市	1 136.6	289.0	234.9	610.8	51.9	36.9	36.9	1 113.4
静 岡 市	850.0	106.0	261.2	480.2	52.8	32.4	32.4	807.5
浜 松 市	913.3	185.1	252.9	474.0	53.7	35.3	35.4	928.4
名 古 屋 市	837.3	170.1	155.9	509.6	14.8	39.2	39.2	1 063.1
京 都 市	1 213.6	185.0	277.0	750.9	152.1	44.8	44.8	1 308.6
大 阪 市	944.0	6.9	205.3	730.6	12.5	48.6	48.6	1 194.1
堺 市	1 223.4	272.2	400.5	545.8	0.5	36.7	36.7	814.4
神 戸 市	980.5	201.0	177.6	600.1	16.4	40.9	40.9	1 127.8
岡 山 市	1 186.2	292.7	126.6	765.5	5.4	50.6	50.7	1 338.1
広 島 市	1 007.3	217.9	264.0	523.6	59.2	37.1	37.2	968.7
北 九 州 市	1 665.2	380.2	452.8	829.4	41.0	52.3	52.4	1 159.5
福 岡 市	1 155.2	220.8	263.0	670.4	32.6	46.8	46.7	1 080.8
熊 本 市	1 693.6	382.8	394.9	914.8	70.4	59.5	59.6	1 473.5
(再掲) 中核市								
旭 川 市	1 642.4	249.8	381.6	1 009.0	57.1	65.3	65.4	1 867.2
函 館 市	1 889.4	409.9	338.5	1 139.1	82.7	70.1	70.0	1 815.8
青 森 市	1 231.0	359.9	213.6	653.9	13.4	38.1	38.1	1 057.5
八 戸 市	1 429.7	535.0	167.9	726.9	20.2	42.6	42.7	1 223.4
盛 岡 市	1 612.2	381.8	313.4	915.1	69.2	62.2	62.4	1 667.1
秋 田 市	1 484.4	514.1	225.7	742.8	-	50.3	50.4	1 376.0
山 形 市	1 185.8	300.9	166.6	718.3	36.7	47.4	47.4	1 268.2
い わ き 市	1 088.5	303.6	279.3	505.6	29.8	27.8	28.0	850.4
福 島 市	1 031.9	303.4	60.9	665.6	-	44.8	44.8	1 212.9
宇 都 宮 市	1 001.8	301.5	250.7	446.2	52.8	27.7	27.7	915.7
前 橋 市	1 060.7	246.6	107.7	705.8	1.2	52.4	52.4	1 392.3
高 崎 市	920.4	227.3	187.4	505.7	2.3	31.9	31.9	828.4
川 越 市	1 007.1	263.7	228.3	515.0	15.5	35.9	35.9	1 401.4
越 谷 市	712.7	187.9	100.5	424.3	-	35.2	35.2	1 051.8
川 口 市	500.7	71.8	86.1	342.9	5.9	24.1	24.1	703.6
船 橋 市	566.4	175.4	80.0	311.0	-	24.6	24.7	753.0
柏 市	953.6	250.4	79.8	623.4	-	40.2	40.2	1 360.9
王 子 市	1 326.8	631.4	328.0	367.4	113.4	30.7	30.8	827.1
横 須 賀 市	552.6	82.0	85.5	385.2	-	32.1	32.0	911.9
富 山 市	1 517.2	302.2	530.3	683.7	143.9	48.5	48.7	1 393.1
金 沢 市	1 711.7	406.8	441.9	861.2	49.2	51.7	51.8	1 448.8
長 野 市	1 114.9	316.7	156.2	642.0	30.3	47.1	47.1	1 287.9
岐 阜 市	1 245.3	226.7	213.3	801.5	22.5	55.4	55.4	1 620.1
豊 橋 市	1 228.1	340.0	471.7	415.4	94.2	33.7	33.7	928.2
豊 田 市	575.4	155.0	76.2	344.1	7.1	30.8	30.7	920.2
岡 崎 市	488.8	50.2	172.3	264.3	25.3	17.8	17.8	478.6
大 津 市	935.7	208.4	171.6	554.9	6.1	40.4	40.5	1 107.4
高 槻 市	1 068.0	191.3	102.9	773.8	-	57.5	57.6	1 373.5
東 大 阪 市	765.2	181.1	165.5	418.5	21.2	26.2	26.3	740.1
豊 中 市	878.6	232.1	160.2	480.2	-	24.9	25.0	547.5
枚 方 市	1 095.4	193.7	200.6	701.0	6.5	44.5	44.5	1 374.0
八 尾 市	770.5	153.2	143.5	473.9	51.2	33.3	33.4	864.5
姫 路 市	936.3	155.0	209.6	571.7	40.6	41.2	41.2	1 106.5
西 宮 市	866.4	120.8	202.1	538.4	14.4	38.6	38.6	939.5
尼 崎 市	797.9	1.2	242.9	553.8	-	39.3	39.3	918.6
明 石 市	988.9	182.4	201.6	605.0	1.2	42.7	42.8	1 185.1
奈 良 市	1 009.3	160.4	184.2	657.9	26.6	37.3	37.5	1 079.8
和 歌 山 市	1 249.0	169.9	226.2	852.6	34.4	51.4	51.4	1 507.4
鳥 取 市	1 402.2	361.0	287.3	753.1	63.9	43.7	43.8	994.7
松 江 市	1 218.3	292.4	121.0	802.8	13.4	42.6	42.7	767.4
倉 敷 市	1 205.4	136.3	225.2	843.9	44.4	54.3	54.3	1 728.8
福 山 市	1 012.6	216.6	234.3	561.6	36.3	41.6	41.6	1 164.5
呉 市	1 482.8	465.5	252.5	763.2	60.3	48.8	49.0	1 373.0
下 関 市	1 766.3	381.0	723.1	662.2	118.2	42.8	43.1	992.6
高 松 市	1 061.8	311.3	113.5	634.1	31.9	42.1	42.1	1 256.3
松 山 市	1 183.3	256.7	296.6	630.1	39.2	42.7	42.8	1 234.4
高 知 市	2 462.7	414.0	906.5	1 140.5	315.7	61.1	61.3	1 939.4
久 留 米 市	1 831.9	464.3	416.5	951.0	60.4	63.4	63.6	1 608.2
長 崎 市	1 960.8	707.7	386.1	865.7	15.4	55.2	55.3	1 435.8
佐 世 保 市	1 488.1	416.9	371.8	697.7	9.9	49.3	49.5	1 050.7
大 分 市	1 313.2	500.2	84.4	728.5	-	44.3	44.2	1 030.1
宮 崎 市	1 247.4	306.1	242.3	695.1	34.6	48.3	48.4	1 124.8
鹿 児 島 市	1 809.0	497.0	396.6	909.9	19.3	58.0	58.0	1 267.7
那 覇 市	888.5	218.1	157.5	512.9	-	38.8	38.8	925.0

注：1) 介護療養病床は療養病床の再掲である。

(病院報告)

2) 平成30年7月豪雨の影響により、平成30年7月分、8月分の報告において、広島県の病院1施設（尾三医療圏）は、報告がなかったため除いて集計した。

統計表 15 都道府県—指定都市・特別区・中核市（再掲）別にみた病床利用率及び平均在院日数

(2-1)

平成30(2018)年 年間

	病 床 利 用 率 (%)							平 均 在 院 日 数 (日)								
	総 数	精 神 病 床	感 染 症 病 床	結 核 病 床	療 養 病 床	一 般 病 床	介 護 療 養 病 床	総 数	精 神 病 床	感 染 症 病 床	結 核 病 床	療 養 病 床	一 般 病 床	介 護 療 養 病 床	介 護 療 養 病 床 を 除 く 総 数	
全 国	80.5	86.1	3.6	33.3	87.7	76.2	91.3	27.8	265.8	8.3	65.6	141.5	16.1	311.9	27.0	
北 海 道	79.7	86.4	0.0	19.8	85.7	75.1	89.8	31.1	258.9	24.0	57.8	192.7	17.3	384.7	30.3	
	青 森	77.2	84.5	-	25.6	88.4	71.5	94.3	30.8	231.6	-	74.7	121.9	17.9	415.6	29.7
	岩 手	74.2	79.5	-	10.7	86.5	70.1	88.2	29.7	255.1	-	61.8	129.6	18.1	225.2	29.2
	宮 城	76.6	84.8	4.0	15.6	82.5	72.5	83.0	24.4	275.9	8.0	59.4	102.7	15.1	95.5	24.3
山 形	80.0	89.0	0.6	0.5	89.2	74.7	96.0	27.1	227.5	39.0	53.0	105.7	16.5	72.2	27.1	
	福 島	71.5	74.3	0.0	11.2	80.6	68.6	89.3	28.3	304.1	1.0	77.0	144.6	17.2	386.8	27.8
	茨 城	75.5	78.9	0.5	28.8	83.1	72.2	77.3	26.8	339.6	17.8	68.6	132.5	15.7	176.6	26.4
	栃 木	81.6	86.8	10.3	38.6	87.3	77.8	94.2	29.2	335.9	4.6	75.5	152.7	16.5	340.3	28.6
埼 千 東 神 新	80.7	90.2	10.9	32.2	86.6	75.9	88.5	27.2	311.8	9.5	76.1	107.2	16.3	293.9	26.7	
	玉 葉	81.1	89.0	4.9	32.1	88.3	76.1	88.1	27.5	274.0	5.4	61.2	162.2	16.0	310.2	27.1
	京 川	78.5	82.2	8.9	33.1	87.3	74.8	90.4	25.5	304.3	8.1	59.3	163.6	15.4	274.7	25.0
	新 潟	80.0	87.0	6.1	47.6	89.7	75.6	92.9	21.8	188.8	13.1	56.7	142.7	13.7	383.6	21.0
富 山	80.6	86.2	15.6	46.5	87.0	77.3	86.6	21.8	233.2	20.4	61.6	171.3	13.7	451.2	21.4	
	石 川	79.7	85.0	0.6	54.3	88.2	75.4	94.0	30.6	311.5	1.8	70.8	166.4	18.2	375.7	28.9
	井 野	82.4	90.1	11.1	7.9	92.1	74.7	95.4	31.9	319.2	3.8	42.4	220.1	15.7	342.3	29.1
	梨 野	81.9	86.0	-	18.3	87.6	78.7	91.0	31.3	256.3	-	75.3	192.2	17.7	344.3	29.9
岐 静 愛 三 滋	81.1	85.9	28.4	18.9	89.6	77.4	96.1	28.4	226.3	4.3	23.6	149.5	17.3	352.9	27.7	
	長 野	75.7	80.7	-	20.1	84.6	71.3	66.3	28.7	249.1	-	59.3	131.3	16.9	159.4	28.4
	山 梨	80.2	83.6	0.8	41.0	86.7	77.8	86.3	23.6	210.9	5.7	66.1	104.1	15.3	122.4	22.9
	長 野	76.0	91.0	-	20.3	79.8	71.3	84.3	24.4	257.6	-	59.2	113.7	15.4	212.7	23.9
京 大 兵 奈 和	78.9	82.8	8.5	25.1	86.2	74.4	95.6	27.5	256.7	14.2	56.6	155.6	15.2	312.2	26.3	
	都 府 府	80.8	89.5	-	39.8	87.2	76.1	92.1	23.5	246.7	-	60.8	133.1	13.8	263.7	22.8
	庫 山	80.4	88.0	1.8	48.0	86.3	75.3	93.3	28.0	300.8	3.6	66.1	125.2	15.6	374.1	27.5
	良 山	81.3	85.9	0.1	18.9	90.4	78.1	94.9	25.3	226.3	13.0	70.7	164.2	16.2	364.9	24.6
鳥 島 岡 広 山	79.6	79.4	-	9.4	93.2	77.1	96.4	28.1	246.0	-	65.2	189.4	18.3	405.0	25.7	
	取 根	83.3	87.4	2.0	61.8	90.9	79.9	91.4	25.4	221.5	9.3	74.6	161.3	15.8	299.7	25.0
	山 口	81.0	87.9	0.2	54.0	89.3	76.1	91.0	26.2	251.7	7.5	86.7	143.5	15.8	350.6	25.7
	山 口	79.3	86.2	18.1	73.8	85.4	75.6	91.9	25.7	246.4	8.5	90.1	110.1	16.4	303.0	25.0
德 香 愛 高 福	78.0	75.3	4.6	58.3	84.1	77.1	86.1	28.5	298.9	10.7	142.0	117.7	19.0	254.7	27.4	
	島 川	82.2	84.7	-	21.9	85.4	80.5	85.2	29.2	263.0	-	107.6	102.6	17.4	83.4	28.7
	媛 知	80.0	85.4	0.2	30.1	83.7	77.2	75.9	28.6	252.1	9.2	67.7	131.3	17.1	159.8	28.1
	岡 岡	76.0	79.7	0.0	35.4	86.5	72.7	92.0	26.7	232.7	2.0	86.3	114.0	17.3	194.2	26.3
佐 長 熊 大 宮	82.7	88.0	0.3	23.7	87.1	78.9	88.2	30.7	294.8	2.2	61.7	129.0	16.7	256.6	29.3	
	島 川	84.7	90.0	-	20.6	89.2	79.0	95.7	39.4	415.9	-	88.5	153.5	17.5	416.9	37.2
	媛 知	80.6	86.4	-	50.1	83.8	75.6	86.8	37.0	351.1	-	78.2	118.2	17.7	353.5	34.8
	岡 岡	78.5	88.6	0.6	21.3	81.7	74.3	93.6	27.7	294.0	4.0	66.9	159.5	16.5	213.9	26.7
鹿 児 島	77.2	79.2	2.2	18.8	86.4	73.1	92.9	30.5	286.4	10.8	68.7	113.6	17.3	231.3	29.6	
	高 知	83.9	83.0	-	7.6	91.3	79.2	96.0	45.6	240.7	-	28.0	182.1	21.4	411.0	40.7
	福 岡	84.2	88.7	1.2	43.7	88.3	80.4	91.7	33.8	287.5	6.1	54.8	141.6	17.8	383.5	32.6
	佐 賀	86.2	89.0	-	54.0	91.7	81.1	93.9	40.8	297.7	-	68.4	111.2	18.8	410.9	39.0
鹿 児 島	82.8	84.7	8.3	22.0	89.2	79.0	84.5	35.5	357.1	11.6	49.9	92.9	17.4	352.9	35.1	
	本 分	82.2	88.6	4.2	19.1	86.4	77.2	87.9	39.1	300.7	6.9	59.6	132.9	19.7	262.2	37.4
	崎 分	83.6	90.2	-	62.0	87.8	80.1	87.5	32.0	371.1	-	112.5	102.9	19.4	177.9	31.7
	宮 崎	78.8	87.1	-	22.2	85.5	71.7	86.0	35.7	336.7	-	43.8	109.3	17.5	436.1	34.4
鹿 児 島	82.8	89.5	4.1	39.2	86.7	77.1	93.2	40.8	360.0	9.3	129.2	110.6	19.6	289.6	40.1	
	沖 縄	86.2	88.8	-	31.1	92.0	83.0	93.4	28.8	242.6	-	72.7	145.4	15.2	459.9	28.4

注：1) この表では、表章記号の規約に以下の場合も含む。

「-」：病床があるが、計上する数値がない場合

「・」：病床がないので、計上する数値がない場合

(病院報告)

2) 平成30年7月豪雨の影響により、平成30年7月分、8月分の報告において、広島県の病院1施設（尾三医療圏）は、報告がなかったため除いて集計した。

統計表 15 都道府県—指定都市・特別区・中核市（再掲）別にみた病床利用率及び平均在院日数

(2-2)

平成30(2018)年 年間

	病 床 利 用 率 (%)							平 均 在 院 日 数 (日)						
	総 数	精 神 病 床	感 染 症 病 床	結 核 病 床	療 養 病 床	一 般 病 床	介 護 療 養 病 床	総 数	精 神 病 床	感 染 症 病 床	結 核 病 床	療 養 病 床	一 般 病 床	介 護 療 養 病 床
(再掲) 指定都市・特別区														
東 京 都 区 部	78.3	85.3	8.9	39.6	89.1	75.3	91.2	17.8	111.1	13.1	73.0	135.1	13.2	378.8
札 幌 市	82.8	90.2	-	19.6	90.9	78.1	92.8	28.7	235.3	-	52.9	211.8	17.3	401.7
仙 台 市	77.5	83.9	9.6	-	94.0	73.9	-	20.0	247.9	8.9	-	142.4	14.0	-
さい たま 市	81.0	88.0	36.6	39.1	86.1	78.6	85.8	20.5	201.4	5.4	89.3	162.7	14.2	339.7
千 葉 市	75.4	71.1	12.9	5.1	86.0	74.5	-	22.5	158.8	93.8	63.8	151.3	16.4	-
横 浜 市	83.0	85.7	44.3	47.7	91.7	80.4	96.6	20.3	200.8	20.4	54.7	135.3	13.5	382.7
川 崎 市	78.3	86.9	-	41.6	90.1	74.9	95.5	18.2	204.3	-	52.4	252.8	12.9	687.9
相 模 原 市	77.7	82.6	-	-	82.1	73.6	79.5	24.7	312.9	-	-	295.1	12.5	447.8
新 潟 市	83.6	91.0	0.3	54.3	89.4	78.9	93.4	30.8	345.2	5.3	71.2	150.4	17.5	719.2
静 岡 市	77.7	76.7	12.7	32.7	87.1	74.1	97.1	26.2	204.3	185.3	74.1	173.5	15.8	306.9
浜 松 市	80.5	81.3	-	25.9	85.4	78.4	94.5	25.8	221.8	-	44.5	145.2	14.4	220.9
名 古 屋 市	79.7	87.1	-	70.7	88.1	75.4	87.9	21.4	243.1	-	56.9	115.5	13.7	296.7
京 都 市	78.9	73.9	-	6.1	94.3	76.5	96.9	27.1	301.9	-	50.3	208.8	17.4	414.1
大 阪 市	80.7	80.1	3.3	72.5	90.2	78.5	87.7	19.4	45.1	21.6	45.8	161.4	15.4	339.5
大 塚 市	84.2	84.9	1.2	47.9	91.3	79.9	72.8	33.3	166.5	1.7	66.2	180.3	16.5	62.7
神 戸 市	79.1	85.8	1.2	57.3	88.5	75.0	83.6	23.9	201.4	8.8	70.1	139.7	15.4	407.3
岡 山 市	77.7	79.4	-	19.0	88.0	76.2	79.5	23.4	186.7	-	69.4	118.8	15.9	210.7
広 島 市	84.0	91.1	-	53.1	86.5	80.5	85.7	27.1	213.6	-	68.5	146.2	15.1	450.3
北 九 州 市	82.7	84.4	-	45.2	91.7	78.2	97.0	31.8	285.6	-	69.1	160.4	17.1	404.2
福 岡 市	84.1	88.8	0.7	26.7	87.0	81.8	87.9	24.7	235.0	4.8	102.6	112.4	15.3	300.7
熊 本 市	81.0	87.1	-	35.5	84.9	77.4	86.3	28.4	216.4	-	45.0	105.8	16.6	412.2
(再掲) 中核市														
旭 川 市	78.9	89.3	-	31.7	78.2	77.2	69.9	25.1	166.5	-	55.8	125.7	16.2	204.0
函 館 市	79.1	80.0	-	18.7	87.0	77.2	92.8	27.0	240.6	-	68.0	122.0	17.1	415.5
青 森 市	76.0	81.3	-	25.6	90.3	70.7	95.7	32.3	237.7	-	74.7	67.7	18.8	523.9
八 戸 市	80.4	86.8	-	-	93.5	74.3	87.4	33.5	251.1	-	-	192.6	18.3	169.3
盛 岡 市	77.0	85.2	-	46.1	92.0	70.5	94.2	25.9	192.5	-	109.1	147.6	15.6	314.5
秋 田 市	83.9	91.7	-	25.7	89.0	78.5	-	29.5	312.3	-	89.8	199.1	15.6	-
郡 山 市	68.2	64.1	-	-	83.2	67.2	85.7	25.0	269.5	-	-	153.1	15.9	312.9
い わ け 市	77.2	86.8	-	-	79.4	73.0	85.6	39.0	416.5	-	-	176.5	19.5	346.0
福 島 市	71.0	75.7	0.0	39.8	81.9	68.6	-	23.0	269.0	1.0	73.9	58.9	15.5	-
宇 都 宮 市	82.7	83.4	47.5	51.0	91.6	78.3	92.0	36.2	485.5	4.7	74.5	197.5	17.2	419.7
前 橋 市	81.3	91.2	-	20.4	89.2	77.8	50.5	20.2	305.9	-	111.8	96.0	13.8	369.0
高 崎 市	84.7	96.8	-	-	84.3	80.6	62.3	28.8	278.4	-	-	106.6	17.0	2124.0
川 越 市	82.5	86.8	-	-	91.1	77.4	90.1	28.1	340.9	-	-	196.6	15.2	211.2
越 谷 市	78.0	88.1	-	-	96.4	71.2	-	20.2	103.1	-	-	99.5	13.0	-
川 口 市	82.4	96.6	-	-	86.5	79.0	96.5	20.8	208.2	-	-	171.7	14.6	329.2
船 橋 市	80.3	89.4	0.3	-	92.2	73.7	-	23.0	240.5	-	-	114.5	13.4	-
柏 市	83.2	80.4	-	-	82.3	84.6	-	23.7	476.0	-	-	256.4	15.8	-
八 王子 市	87.2	90.7	-	-	91.5	78.9	97.3	43.1	347.3	-	-	169.3	13.5	368.6
横 須 賀 市	67.2	86.8	-	-	76.4	62.7	-	17.2	111.7	-	-	102.0	12.5	-
富 山 市	83.9	89.8	1.3	9.2	91.7	77.7	94.8	31.2	262.2	12.3	43.3	188.1	15.3	369.3
金 沢 市	83.4	87.2	-	32.9	89.6	79.4	86.1	33.1	286.2	-	69.0	216.1	17.6	577.4
長 野 市	83.9	83.4	-	-	92.6	82.3	94.0	23.7	473.2	-	-	283.2	14.0	355.9
岐 阜 市	76.1	88.8	-	29.0	81.3	72.7	76.3	22.5	223.7	-	56.1	110.4	15.1	328.3
豊 橋 市	86.8	94.5	-	37.5	91.8	77.4	96.5	36.4	427.0	-	80.5	231.4	13.4	353.6
豊 田 市	79.3	90.6	-	-	65.3	78.9	86.3	18.7	217.8	-	-	112.1	11.7	172.9
岡 崎 市	72.5	77.5	-	15.5	80.9	69.2	91.5	27.5	307.0	-	57.0	121.4	16.0	76.2
大 高 市	79.3	79.2	-	6.8	89.2	78.0	76.7	23.1	184.6	-	46.0	156.8	14.5	419.9
東 大 阪 市	85.6	86.9	-	-	95.1	84.1	-	18.6	142.8	-	-	79.0	14.1	-
豊 中 市	84.5	86.1	-	-	91.5	81.3	95.8	29.1	167.8	-	-	145.2	17.2	405.8
豊 中 市	86.1	91.3	-	26.9	98.0	83.3	-	35.2	150.5	-	72.3	310.1	21.0	-
枚 方 市	81.2	80.4	4.8	-	92.4	78.9	79.8	24.6	160.7	5.6	-	144.6	16.6	257.0
八 尾 市	85.5	89.7	-	-	93.0	82.3	92.5	23.1	174.1	-	-	92.9	15.3	353.6
姫 路 市	80.8	84.5	0.2	-	87.5	77.8	92.4	22.7	301.5	3.3	-	104.6	14.6	342.4
西 宮 市	81.2	81.4	-	89.1	87.3	79.0	93.9	22.5	216.2	-	92.0	158.3	14.6	553.1
尼 崎 市	87.3	68.7	-	-	94.5	84.7	-	20.3	12.7	-	-	135.3	14.6	-
明 石 市	79.6	80.0	-	-	92.6	75.9	54.8	23.1	121.1	-	-	118.5	15.1	41.4
奈 良 市	81.1	93.0	-	73.8	86.3	77.6	96.4	27.0	193.8	-	90.1	106.0	18.7	216.8
和 歌 山 市	76.9	83.9	14.8	-	81.7	74.6	82.2	24.3	297.2	11.5	-	125.9	17.2	337.2
鳥 取 市	82.7	83.5	-	12.9	89.2	80.7	95.1	32.1	314.7	-	169.7	166.9	18.3	400.6
松 江 市	79.3	84.4	1.1	33.7	79.7	78.0	65.1	28.6	230.4	9.2	68.6	116.0	19.9	100.0
倉 敷 市	77.6	76.0	-	-	90.7	75.1	95.6	22.2	213.2	-	-	124.5	16.1	280.0
福 山 市	81.1	83.9	1.6	-	89.4	77.2	84.6	24.3	314.5	2.2	-	70.8	14.6	84.2
呉 市	78.5	88.5	-	7.6	87.8	72.4	82.6	30.3	293.5	-	58.2	176.2	16.6	471.4
下 関 市	84.5	90.0	-	-	89.9	78.1	94.3	41.1	404.7	-	-	112.5	18.3	381.0
高 松 市	77.6	93.5	0.4	22.3	83.5	71.6	86.6	25.2	406.3	20.0	67.0	169.1	15.6	540.0
松 山 市	79.9	79.9	-	-	91.0	75.7	95.0	27.7	234.6	-	-	129.4	15.9	472.0
高 知 市	82.2	77.7	-	10.1	90.9	78.9	96.4	40.2	169.1	-	33.7	197.2	20.7	418.1
久 留 米 市	83.2	92.7	-	-	82.1	80.0	96.0	28.8	170.2	-	-	151.5	16.3	475.3
長 崎 市	82.6	84.5	15.8	22.2	87.4	79.5	81.9	35.5	378.4	15.1	55.0	142.4	16.9	317.1
佐 世 保 市	79.8	87.5	-	20.6	89.7	72.5	103.1	30.1	406.0	-	34.1	111.9	15.3	141.5
大 宮 市	84.1	88.6	-	-	92.5	80.6	-	29.7	456.7	-	-	101.7	17.1	-
鹿 嶋 市	78.1	85.9	-	22.2	85.2	74.2	82.3	25.8	177.1	-	43.8	120.8	15.5	419.5
那 覇 市	84.2	89.5	-	62.2	84.5	81.7	85.4	31.2	283.1	-	155.4	114.3	17.1	298.7
那 覇 市	87.4	94.4	-	-	92.2	83.5	-	22.9	178.6	-	-	117.6	14.0	-

注：1 この表では、表章記号の規約に以下の場合も含む。

「-」：病床があるが、計上する数値がない場合

「・」：病床がないので、計上する数値がない場合

2) 平成30年7月豪雨の影響により、平成30年7月分、8月分の報告において、広島県の病院1施設（尾三医療圏）は、報告がなかったため除いて集計した。

(病院報告)

統計表 16 都道府県・病床の種類別にみた1日平均在院患者数の構成割合

(単位：%)

平成30(2018)年 年間

		在 患 者 数	精神病床	感染症病床	結核病床	療養病床	一般病床	介護療養病床 (再掲)
全	国	100.0	22.8	0.0	0.1	22.6	54.5	3.1
北	海	100.0	22.9	0.0	0.1	24.5	52.6	2.8
青	森	100.0	27.7	-	0.1	18.0	54.2	3.8
岩	手	100.0	26.7	-	0.1	15.8	57.4	1.8
宮	城	100.0	26.8	0.0	0.0	14.5	58.7	0.6
秋	田	100.0	28.8	-	0.1	16.6	54.5	2.9
山	形	100.0	27.1	0.0	0.0	15.9	56.9	0.2
福	島	100.0	26.1	0.0	0.1	16.1	57.7	2.1
茨	城	100.0	24.4	0.0	0.1	19.7	55.8	1.5
栃	木	100.0	25.2	0.0	0.1	21.2	53.5	2.3
群	馬	100.0	23.3	0.0	0.1	20.2	56.3	1.9
埼	玉	100.0	24.6	0.0	0.1	20.3	55.0	1.6
千	葉	100.0	22.0	0.0	0.1	20.3	57.6	1.9
東	京	100.0	18.9	0.0	0.2	21.0	59.9	3.6
神	奈	100.0	19.9	0.0	0.1	19.8	60.2	1.9
新	川	100.0	24.6	0.0	0.1	19.0	56.4	6.1
富	山	100.0	21.2	0.0	0.0	33.1	45.7	9.4
石	川	100.0	22.0	-	0.1	24.5	53.4	4.7
福	井	100.0	21.8	0.1	0.1	20.8	57.3	2.7
山	梨	100.0	22.7	-	0.1	22.3	55.0	1.4
長	野	100.0	20.9	0.0	0.1	17.8	61.2	3.9
岐	阜	100.0	23.1	-	0.2	16.6	60.1	1.8
静	岡	100.0	18.1	0.0	0.1	30.5	51.3	4.8
愛	知	100.0	20.6	-	0.1	23.7	55.6	3.0
三	重	100.0	25.8	0.0	0.1	21.7	52.4	2.1
滋	賀	100.0	17.1	0.0	0.1	21.7	61.1	2.9
京	都	100.0	17.2	-	0.1	20.3	62.4	8.8
大	阪	100.0	18.3	0.0	0.3	22.4	59.0	1.5
兵	庫	100.0	19.3	0.0	0.2	23.7	56.8	2.0
奈	良	100.0	19.0	0.0	0.2	20.5	60.3	2.9
和	歌	100.0	15.1	0.0	0.1	21.5	63.3	3.9
鳥	取	100.0	22.5	-	0.1	22.1	55.3	2.7
島	根	100.0	23.2	0.0	0.1	20.6	56.1	2.1
岡	山	100.0	20.3	0.0	0.2	18.4	61.0	2.0
広	島	100.0	23.9	0.0	0.1	25.6	50.4	5.0
山	口	100.0	23.7	-	0.1	36.4	39.8	6.0
徳	島	100.0	26.8	-	0.2	30.7	42.3	6.5
香	川	100.0	25.8	0.0	0.1	17.3	56.9	3.8
愛	媛	100.0	21.9	0.0	0.1	25.5	52.5	3.2
高	知	100.0	19.8	-	0.0	38.7	41.4	11.3
福	岡	100.0	26.0	0.0	0.1	25.4	48.4	3.8
佐	賀	100.0	29.4	-	0.1	30.1	40.4	4.8
長	崎	100.0	30.9	0.0	0.1	25.4	43.6	1.1
熊	本	100.0	27.5	0.0	0.1	27.2	45.2	4.8
大	分	100.0	28.3	-	0.2	14.6	57.0	1.2
宮	崎	100.0	34.0	-	0.1	21.1	44.7	3.9
鹿	児	100.0	30.7	0.0	0.2	26.3	42.8	2.1
沖	縄	100.0	29.4	-	0.1	21.3	49.1	1.6

注：1) 介護療養病床は療養病床の再掲である。

(病院報告)

2) 平成30年7月豪雨の影響により、平成30年7月分、8月分の報告において、広島県の病院1施設(尾三医療圏)は、報告がなかったため除いて集計した。

付表 人口10万対比率の算出に用いた人口

(単位:千人)			(単位:千人)		(単位:千人)	
都道府県	人口		指定都市・特別区 (再掲)	人口	中核市 (再掲)	人口
全		126 443	東京都	9 556	旭川市	338
北		5 286	札幌市	1 966	函館市	260
青	海	1 263	仙台市	1 089	青森市	279
岩	森	1 241	さいたま市	1 296	八戸市	225
宮	手	2 316	千葉市	977	盛岡市	294
秋	城	981	横浜市	3 740	秋田市	308
山	田	1 090	川崎市	1 516	郡山市	333
福	形	1 864	相模原市	723	いわき市	343
茨	島	2 877	新潟市	801	福島市	289
栃	城	1 946	静岡市	695	宇都宮市	520
群	木	1 952	浜松市	794	前橋市	338
埼	馬	7 330	名古屋市	2 320	高崎市	374
千	玉	6 255	京都市	1 469	川越市	354
東	葉	13 822	大阪市	2 725	越谷市	344
神	京	9 177	大塚市	831	川口市	589
新	奈	2 246	神戸市	1 527	船橋市	636
富	川	1 050	岡山市	721	柏市	424
石	山	1 143	広島市	1 199	八王子市	563
福	井	774	北九州市	946	横須賀市	398
山	梨	817	福岡市	1 579	富山市	417
長	野	2 063	熊本市	740	金沢市	465
岐	阜	1 997			長野市	378
静	岡	3 659			岐阜市	403
愛	知	7 537			豊橋市	374
三	重	1 791			豊田市	426
滋	賀	1 412			岡崎市	387
京	都	2 591			大津市	341
大	阪	8 813			高槻市	353
兵	庫	5 484			大東市	496
奈	良	1 339			豊中	398
和	歌	935			枚方市	401
鳥	取	560			八尾市	267
島	根	680			姫路市	531
岡	山	1 898			西宮市	488
広	島	2 817			尼崎市	451
山	口	1 370			明石市	298
徳	島	736			奈良市	356
香	川	962			和歌山	358
愛	媛	1 352			鳥取市	189
高	知	706			松江市	203
福	岡	5 107			倉敷市	476
佐	賀	819			福山市	463
長	崎	1 341			呉市	226
熊	本	1 757			下関市	260
大	分	1 144			高松市	420
宮	崎	1 081			高知市	511
鹿	児	1 614			高久市	330
沖	島	1 448			留米市	306
	縄				長崎市	416
					佐世保	250
					大分市	478
					宮崎市	399
					鹿児島	597
					那覇市	318

資料:「人口推計(平成30年10月1日現在)」(総務省統計局)の総人口
 指定都市、特別区及び中核市については、各指定都市、東京都及び各中核市が推計した平成30年10月1日現在の総人口である。