

# 結果の概要

## I 医療施設調査

平成30年10月1日現在における全国の医療施設総数は181,408施設で、このうち、「休止・1年以上休診中」の施設を除いた「活動中の施設」は179,090施設（医療施設総数の98.7%）となっている。

以下の内容は、その「活動中の施設」について取りまとめたものである。

### 1 施設数

#### (1) 施設の種別別にみた施設数

全国の医療施設は179,090施設で、前年に比べ598施設増加している。

「病院」は8,372施設で、前年に比べ40施設減少しており、「一般診療所」は102,105施設で634施設増加、「歯科診療所」は68,613施設で4施設増加している。

施設数を施設の種別別にみると、「精神科病院」は1,058施設で、前年に比べ1施設減少、「一般病院」は7,314施設で、39施設減少している。

一般病院のうち「療養病床を有する病院」は3,736施設（病院総数の44.6%）で、前年に比べ45施設減少している。

一般診療所は「有床」が6,934施設（一般診療所総数の6.8%）で、前年に比べ268施設減少し、このうち「療養病床を有する一般診療所」は847施設で、前年に比べ55施設減少している。

「無床」は95,171施設（同93.2%）で、前年に比べ902施設増加している。（表1、表2、図1）

（参考）統計表 1 施設の種別別にみた施設数・病床数及び人口10万対施設数・病床数の年次推移

統計表 7 施設の種別別にみた動態状況の年次推移

統計表 11 都道府県別にみた療養病床を有する施設数及び病床数

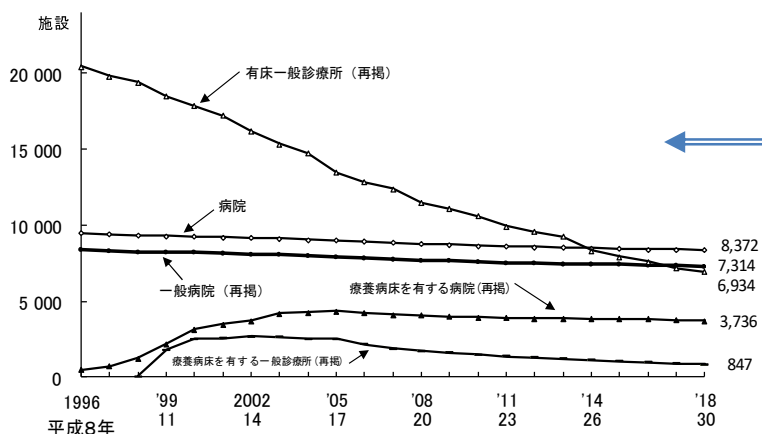
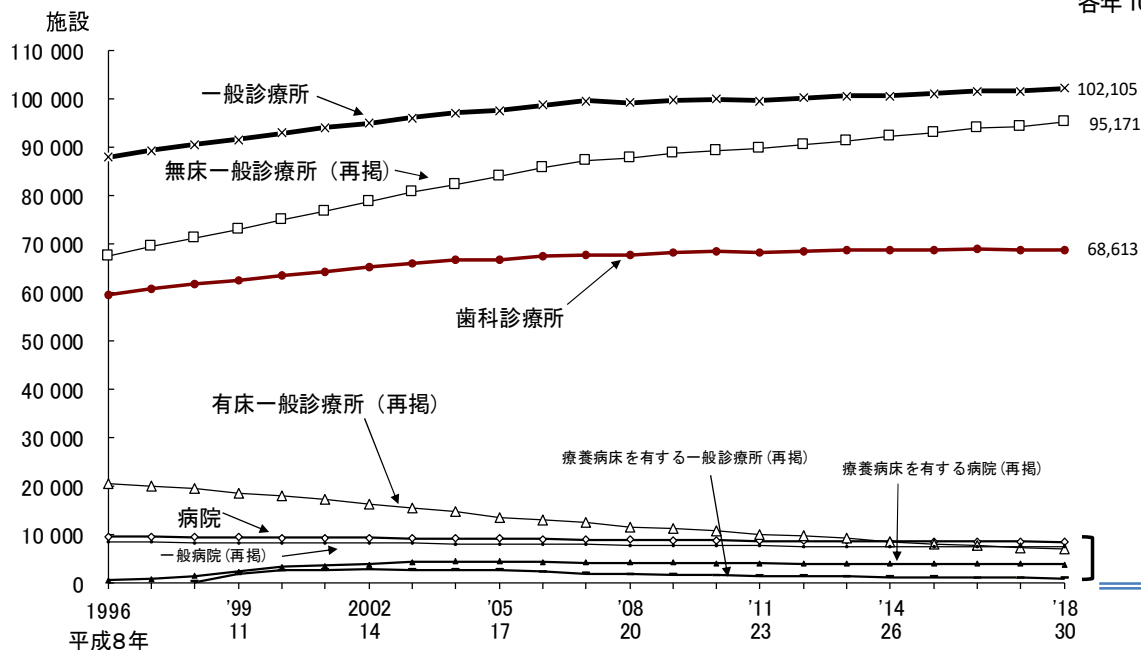
表1 施設の種別別にみた施設数

各年10月1日現在

	施設数		対前年		構成割合(%)	
	平成30年 (2018)	平成29年 (2017)	増減数	増減率 (%)	平成30年 (2018)	平成29年 (2017)
総数	179 090	178 492	598	0.3	...	...
病院	8 372	8 412	△ 40	△ 0.5	100.0	100.0
精神科病院	1 058	1 059	△ 1	△ 0.1	12.6	12.6
一般病院	7 314	7 353	△ 39	△ 0.5	87.4	87.4
(再掲) 療養病床を有する病院	3 736	3 781	△ 45	△ 1.2	44.6	44.9
一般診療所	102 105	101 471	634	0.6	100.0	100.0
有床	6 934	7 202	△ 268	△ 3.7	6.8	7.1
(再掲) 療養病床を有する 一般診療所	847	902	△ 55	△ 6.1	0.8	0.9
無床	95 171	94 269	902	1.0	93.2	92.9
歯科診療所	68 613	68 609	4	0.0	100.0	100.0
有床	21	24	△ 3	△ 12.5	0.0	0.0
無床	68 592	68 585	7	0.0	100.0	100.0

図1 医療施設数の年次推移

各年10月1日現在



注: 1)「療養病床」は、平成12年までは「療養型病床群」であり、平成13・14年は「療養病床」及び「経過の旧療養型病床群」である。  
 2) 療養病床を有する病院については平成5年から、療養病床を有する一般診療所については平成10年から、それぞれ把握している。  
 3) 平成20年までの「一般診療所」には「沖縄県における介輔診療所」を含む。

表2 施設の種類別にみた施設数の動態状況

	平成30年 10月1日 現在	増減数							平成29年 10月1日 現在
		(平成29(2017)年10月～平成30(2018)年9月)						種類の 変更	
		増		減					
開設	再開	廃止	休止						
病院	8,372	△ 40	74	2	106	10	-	8,412	
精神科病院	1,058	△ 1	5	-	8	-	2	1,059	
一般病院	7,314	△ 39	69	2	98	10	△ 2	7,353	
一般診療所	102,105	634	7,339	235	6,421	519	-	101,471	
有床	6,934	△ 268	45	12	67	34	△ 224	7,202	
無床	95,171	902	7,294	223	6,354	485	224	94,269	
歯科診療所	68,613	4	1,485	56	1,370	167	-	68,609	
有床	21	△ 3	-	-	1	-	△ 2	24	
無床	68,592	7	1,485	56	1,369	167	2	68,585	

## (2) 開設者別にみた施設数

施設数を開設者別にみると、病院は「医療法人」が5,764施設（病院総数の68.8%）と最も多く、次いで、「公的医療機関」が1,207施設（同14.4%）となっている。一般診療所は「医療法人」が42,822施設（一般診療所総数の41.9%）と最も多く、次いで、「個人」が41,444施設（同40.6%）となっている。歯科診療所は「個人」が53,682施設（歯科診療所総数の78.2%）と最も多くなっている。

前年と比べると、病院は「医療法人」が2施設、「個人」が23施設減少している。一般診療所は「医療法人」が895施設増加し、「個人」が448施設減少している。歯科診療所は「医療法人」が456施設増加し、「個人」が451施設減少している。（表3、表4）

この1年間に開設者を変更した施設は、病院34施設、一般診療所1,093施設、歯科診療所579施設で、このうち開設者を「個人」から「医療法人」へ変更した施設は、病院16施設、一般診療所974施設、歯科診療所508施設となっている（表5）。

（参考）統計表2 開設者別にみた病院数及び病院病床数の年次推移  
 統計表3 開設者別にみた一般診療所数及び歯科診療所数の年次推移  
 統計表4 開設者・施設の種別別にみた施設数

表3 開設者別にみた施設数

各年10月1日現在

	施設数		対前年		構成割合(%)	
	平成30年 (2018)	平成29年 (2017)	増減数	増減率 (%)	平成30年 (2018)	平成29年 (2017)
病院	8 372	8 412	△ 40	△ 0.5	100.0	100.0
国	324	327	△ 3	△ 0.9	3.9	3.9
公的医療機関	1 207	1 211	△ 4	△ 0.3	14.4	14.4
社会保険関係団体	52	52	-	-	0.6	0.6
医療法人	5 764	5 766	△ 2	△ 0.0	68.8	68.5
個人	187	210	△ 23	△ 11.0	2.2	2.5
その他	838	846	△ 8	△ 0.9	10.0	10.1
一般診療所	102 105	101 471	634	0.6	100.0	100.0
国	536	532	4	0.8	0.5	0.5
公的医療機関	3 550	3 583	△ 33	△ 0.9	3.5	3.5
社会保険関係団体	464	471	△ 7	△ 1.5	0.5	0.5
医療法人	42 822	41 927	895	2.1	41.9	41.3
個人	41 444	41 892	△ 448	△ 1.1	40.6	41.3
その他	13 289	13 066	223	1.7	13.0	12.9
歯科診療所	68 613	68 609	4	0.0	100.0	100.0
国	5	5	-	-	0.0	0.0
公的医療機関	262	265	△ 3	△ 1.1	0.4	0.4
社会保険関係団体	7	7	-	-	0.0	0.0
医療法人	14 327	13 871	456	3.3	20.9	20.2
個人	53 682	54 133	△ 451	△ 0.8	78.2	78.9
その他	330	328	2	0.6	0.5	0.5

表4 開設者別にみた施設数の動態状況

	平成30年 10月1日 現在	増減数						平成29年 10月1日 現在
		(平成29(2017)年10月～平成30(2018)年9月)						
		増		減		開設者 変更		
		開設	再開	廃止	休止			
病院	8 372	△ 40	74	2	106	10	.	8 412
国	324	△ 3	1	-	2	1	△ 1	327
公的医療機関	1 207	△ 4	16	1	21	1	1	1 211
社会保険関係団体	52	-	-	-	-	-	-	52
医療法人	5 764	△ 2	43	1	60	5	19	5 766
個人	187	△ 23	-	-	6	1	△ 16	210
その他	838	△ 8	14	-	17	2	△ 3	846
一般診療所	102 105	634	7 339	235	6 421	519	.	101 471
国	536	4	57	2	53	2	-	532
公的医療機関	3 550	△ 33	111	14	126	26	△ 6	3 583
社会保険関係団体	464	△ 7	29	1	31	5	△ 1	471
医療法人	42 822	895	2 140	91	1 995	247	906	41 927
個人	41 444	△ 448	2 807	90	2 256	190	△ 899	41 892
その他	13 289	223	2 195	37	1 960	49	-	13 066
歯科診療所	68 613	4	1 485	56	1 370	167	.	68 609
国	5	-	-	-	-	-	-	5
公的医療機関	262	△ 3	8	3	10	4	-	265
社会保険関係団体	7	-	-	-	-	-	-	7
医療法人	14 327	456	274	10	229	45	446	13 871
個人	53 682	△ 451	1 170	43	1 102	116	△ 446	54 133
その他	330	2	33	-	29	2	-	328

表5 開設者を変更した施設数

平成29(2017)年10月～平成30(2018)年9月

		変更後							
		総数	国	公的医療機関	社会保険関係団体	医療法人	個人	その他	
変	病院	総数	34	-	5	-	23	-	6
		国	1	-	1	-	-	-	-
		公的医療機関	4	-	3	-	-	-	1
		社会保険関係団体	-	-	-	-	-	-	-
		医療法人	4	-	-	-	.	-	4
		個人	16	-	-	-	16	.	-
		その他	9	-	1	-	7	-	1
更	一般診療所	総数	1 093	-	7	1	981	81	23
		国	-	-	-	-	-	-	-
		公的医療機関	13	-	5	-	1	1	6
		社会保険関係団体	2	-	-	-	-	-	2
		医療法人	75	-	-	-	.	71	4
		個人	980	-	1	1	974	.	4
その他	23	-	1	-	6	9	7		
前	歯科診療所	総数	579	-	2	-	509	65	3
		国	-	-	-	-	-	-	-
		公的医療機関	2	-	-	-	-	1	1
		社会保険関係団体	-	-	-	-	-	-	-
		医療法人	63	-	-	-	.	63	-
		個人	511	-	2	-	508	.	1
その他	3	-	-	-	1	1	1		

注：開設者の分類(3頁参照)における小分類内での変更を計上している。

### (3) 病床の規模別にみた施設数

施設数を病床の規模別にみると、病院は「50～99床」が2,073施設（病院総数の24.8%）と最も多く、一般診療所は「10～19床」が4,971施設（有床の一般診療所総数の71.7%）と多くなっている（表6、表7）。

療養病床の規模別にみると、病院は、「50～99床」が1,392施設（療養病床を有する病院総数の37.3%）と最も多くなっている（表9）。

この1年間に病床の規模を変更した病院は486施設で、このうち増床した施設は114施設、減床した施設は372施設となっている（表8）。

一般診療所では、病床の規模を変更した一般診療所は299施設で、このうち増床した施設は10施設、減床した施設は289施設（うち無床への変更230施設）となっており、有床から無床への変更が多くなっている（表10）。

（参考）統計表6 病床の規模別にみた施設数及び構成割合の年次推移

表6 病床の規模別にみた施設数

各年10月1日現在

	施設数		対前年		構成割合(%)	
	平成30年 (2018)	平成29年 (2017)	増減数	増減率 (%)	平成30年 (2018)	平成29年 (2017)
病 院	8 372	8 412	△ 40	△ 0.5	100.0	100.0
20～49床	904	919	△ 15	△ 1.6	10.8	10.9
50～99	2 073	2 088	△ 15	△ 0.7	24.8	24.8
100～149	1 436	1 426	10	0.7	17.2	17.0
150～199	1 377	1 365	12	0.9	16.4	16.2
200～299	1 093	1 114	△ 21	△ 1.9	13.1	13.2
300～399	701	700	1	0.1	8.4	8.3
400～499	380	389	△ 9	△ 2.3	4.5	4.6
500～599	167	168	△ 1	△ 0.6	2.0	2.0
600～699	111	109	2	1.8	1.3	1.3
700～799	50	55	△ 5	△ 9.1	0.6	0.7
800～899	27	26	1	3.8	0.3	0.3
900床以上	53	53	-	-	0.6	0.6
一般診療所(有床)	6 934	7 202	△ 268	△ 3.7	100.0	100.0
1～9床	1 963	2 058	△ 95	△ 4.6	28.3	28.6
10～19	4 971	5 144	△ 173	△ 3.4	71.7	71.4

表7 病院の病床の規模別にみた動態状況

	平成30年 10月1日 現 在	増 減 数					病床規模の 変 更	平成29年 10月1日 現 在
		(平成29(2017)年10月～平成30(2018)年9月)						
		増		減				
開設	再開	廃止	休止					
病 院	8 372	△ 40	74	2	106	10	-	8 412
20～49床	904	△ 15	11	1	27	4	4	919
50～99	2 073	△ 15	18	1	35	5	6	2 088
100～149	1 436	10	13	-	8	1	6	1 426
150～199	1 377	12	9	-	10	-	13	1 365
200～299	1 093	△ 21	9	-	9	-	△ 21	1 114
300～399	701	1	7	-	10	-	4	700
400～499	380	△ 9	3	-	5	-	△ 7	389
500～599	167	△ 1	3	-	1	-	△ 3	168
600～699	111	2	1	-	1	-	2	109
700～799	50	△ 5	-	-	-	-	△ 5	55
800～899	27	1	-	-	-	-	1	26
900床以上	53	-	-	-	-	-	-	53

表8 病院の病床の規模の変更状況

平成29(2017)年10月～平成30(2018)年9月

		病床数変更後の病床規模											病床数 変更前 施設総数	
		20～ 49床	50～ 99	100～ 149	150～ 199	200～ 299	300～ 399	400～ 499	500～ 599	600～ 699	700～ 799	800～ 899		900床 以上
病床 数 変 更 前 の 病 床 規 模	20～ 49床	16 減 増 11 5	9											25
	50～ 99	10	51 減 増 32 19	9		1								71
	100～ 149	1	14	31 減 増 21 10	6									52
	150～ 199	2	3	16	45 減 増 36 9	2	1							69
	200～ 299			1	31	64 減 増 47 17	2	1						99
	300～ 399			1		9	42 減 増 38 4	1	1					54
	400～ 499					2	13	32 減 増 28 4	2					49
	500～ 599						1	7	12 減 増 10 2					20
	600～ 699								1	16 減 増 14 2				17
	700～ 799								1	3	6 減 増 5 1	1	1	12
	800～ 899										1	2 減 増 2 -		3
	900床 以上											1	14 減 増 10 4	15
病床数 変更後 施設総数		29	77	58	82	78	58	42	17	19	7	4	15	486 減 増 372 114

注: 緑色は、同規模内における変更(増減)施設数である。

表9 療養病床の規模別にみた施設数

各年10月1日現在

	施設数		対前年		構成割合(%)	
	平成30年 (2018)	平成29年 (2017)	増減数	増減率 (%)	平成30年 (2018)	平成29年 (2017)
療養病床を 有する施設数	4 583	4 683	△ 100	△ 2.1	...	...
病 院	3 736	3 781	△ 45	△ 1.2	100.0	100.0
1～ 49床	1 251	1 268	△ 17	△ 1.3	33.5	33.5
50～ 99	1 392	1 405	△ 13	△ 0.9	37.3	37.2
100～299	1 029	1 039	△ 10	△ 1.0	27.5	27.5
300床以上	64	69	△ 5	△ 7.2	1.7	1.8
一般診療所	847	902	△ 55	△ 6.1	100.0	100.0
1～ 9床	426	453	△ 27	△ 6.0	50.3	50.2
10～ 19	421	449	△ 28	△ 6.2	49.7	49.8

表10 一般診療所の病床の規模の変更状況

平成29(2017)年10月～平成30(2018)年9月

		病床数変更後の病床規模			病床数 変更前 施設総数
		無 床	1～9床	10～19床	
病床数 変更前 の病 床 規 模	無床	・	3	3	6
	1～9床	91	16 減 増 15 1	1	108
	10～19床	139	17	29 減 増 27 2	185
病床数 変更後 施設総数		230	36	33	299 減 増 289 10

注: 緑色は、同規模内における変更(増減)施設数である。

#### (4) 診療科目別にみた施設数

##### 1) 病院における標ぼうする診療科目別施設数

一般病院の施設数を診療科目別にみると、「1 内科」が 6,759 施設（一般病院総数の 92.4%）と最も多く、次いで、「34 リハビリテーション科」5,589 施設（同 76.4%）、「25 整形外科」4,913 施設（同 67.2%）となっている。

前年と比べると、「5 腎臓内科」（59 施設増）、「7 糖尿病内科（代謝内科）」（55 施設増）、「19 乳腺外科」（43 施設増）などが増加し、「16 外科」（46 施設減）、「1 内科」（26 施設減）、「13 小児科」（25 施設減）などが減少している。

また、精神科病院では、「6 神経内科」（7 施設増）、「15 心療内科」（7 施設増）などが増加している。（表 11）

（参考）統計表 8 診療科目別にみた一般病院数の年次推移（重複計上）

表 11 病院の診療科目別にみた施設数（重複計上）

各年10月1日現在

	診療科目	一般病院					精神科病院				
		平成30年 (2018)	平成29年 (2017)	対前年		総数に 対する割合 (%)	平成30年 (2018)	平成29年 (2017)	対前年		総数に 対する割合 (%)
				増減数	増減率 (%)				増減数	増減率 (%)	
	総数	7 314	7 353	△ 39	△ 0.5	100.0	1 058	1 059	△ 1	△ 0.1	100.0
1	内科	6 759	6 785	△ 26	△ 0.4	92.4	664	660	4	0.6	62.8
2	呼吸器内科	2 761	2 749	12	0.4	37.7	8	8	-	-	0.8
3	循環器内科	3 955	3 964	△ 9	△ 0.2	54.1	18	18	-	-	1.7
4	消化器内科 (胃腸内科)	4 005	4 012	△ 7	△ 0.2	54.8	25	23	2	8.7	2.4
5	腎臓内科	1 246	1 187	59	5.0	17.0	2	2	-	-	0.2
6	神経内科	2 530	2 512	18	0.7	34.6	208	201	7	3.5	19.7
7	糖尿病内科 (代謝内科)	1 479	1 424	55	3.9	20.2	-	-	-	-	-
8	血液内科	660	640	20	3.1	9.0	1	1	-	-	0.1
9	皮膚科	3 052	3 053	△ 1	△ 0.0	41.7	27	29	△ 2	△ 6.9	2.6
10	アレルギー科	447	442	5	1.1	6.1	-	-	-	-	-
11	リウマチ科	1 323	1 303	20	1.5	18.1	2	2	-	-	0.2
12	感染症内科	153	145	8	5.5	2.1	-	-	-	-	-
13	小児科	2 567	2 592	△ 25	△ 1.0	35.1	18	20	△ 2	△ 10.0	1.7
14	精神科	1 752	1 740	12	0.7	24.0	1 058	1 059	△ 1	△ 0.1	100.0
15	心療内科	633	629	4	0.6	8.7	475	468	7	1.5	44.9
16	外科	4 528	4 574	△ 46	△ 1.0	61.9	11	12	△ 1	△ 8.3	1.0
17	呼吸器外科	992	976	16	1.6	13.6	-	-	-	-	-
18	心臓血管外科	1 139	1 128	11	1.0	15.6	-	-	-	-	-
19	乳腺外科	958	915	43	4.7	13.1	-	-	-	-	-
20	気管食道外科	88	85	3	3.5	1.2	-	-	-	-	-
21	消化器外科 (胃腸外科)	1 740	1 699	41	2.4	23.8	-	-	-	-	-
22	泌尿器科	2 819	2 829	△ 10	△ 0.4	38.5	4	4	-	-	0.4
23	肛門外科	1 187	1 188	△ 1	△ 0.1	16.2	-	-	-	-	-
24	脳神経外科	2 594	2 581	13	0.5	35.5	8	7	1	14.3	0.8
25	整形外科	4 913	4 924	△ 11	△ 0.2	67.2	11	10	1	10.0	1.0
26	形成外科	1 390	1 364	26	1.9	19.0	1	-	1	100.0	0.1
27	美容外科	128	121	7	5.8	1.8	-	-	-	-	-
28	眼科	2 398	2 414	△ 16	△ 0.7	32.8	2	3	△ 1	△ 33.3	0.2
29	耳鼻いんこう科	1 957	1 966	△ 9	△ 0.5	26.8	5	5	-	-	0.5
30	小児外科	376	376	-	-	5.1	-	-	-	-	-
31	産婦人科	1 116	1 127	△ 11	△ 1.0	15.3	-	-	-	-	-
32	産科	191	186	5	2.7	2.6	-	-	-	-	-
33	婦人科	858	851	7	0.8	11.7	1	1	-	-	0.1
34	リハビリテーション科	5 589	5 557	32	0.6	76.4	56	54	2	3.7	5.3
35	放射線科	3 365	3 375	△ 10	△ 0.3	46.0	29	25	4	16.0	2.7
36	麻酔科	2 738	2 727	11	0.4	37.4	11	11	-	-	1.0
37	病理診断科	897	885	12	1.4	12.3	-	-	-	-	-
38	臨床検査科	233	231	2	0.9	3.2	-	-	-	-	-
39	救急科	735	714	21	2.9	10.0	-	-	-	-	-
40	歯科	1 100	1 095	5	0.5	15.0	181	183	△ 2	△ 1.1	17.1
41	矯正歯科	144	146	△ 2	△ 1.4	2.0	3	3	-	-	0.3
42	小児歯科	150	151	△ 1	△ 0.7	2.1	3	3	-	-	0.3
43	歯科口腔外科	976	962	14	1.5	13.3	10	10	-	-	0.9

## 2) 小児科、産婦人科、産科を標ぼうする施設数

一般病院において「小児科」を標ぼうする施設は2,567施設（一般病院総数の35.1%）、「産婦人科」は1,116施設（同15.3%）、「産科」は191施設（同2.6%）となっている。

また、「産婦人科」と「産科」を合計すると、一般病院は1,307施設（一般病院総数の17.9%）となっており、年々減少している。（表12）

表12 小児科、産婦人科、産科を標ぼうする施設数の年次推移

各年10月1日現在

	小児科を標ぼうする施設				産婦人科、産科を標ぼうする施設											
	一般病院		一般診療所		一般病院						一般診療所					
	施設数	割合 (%)	施設数	割合 (%)	産婦人科+産科		産婦人科		産科		産婦人科+産科		産婦人科		産科	
					施設数	割合 (%)	施設数	割合 (%)	施設数	割合 (%)	施設数	割合 (%)	施設数	割合 (%)	施設数	割合 (%)
平成20年(2008)	2 905	37.7	22 503	22.7	1 496	19.4	1 319	17.1	177	2.3	3 955	4.0	3 555	3.6	400	0.4
21 ('09)	2 853	37.3	...	...	1 474	19.3	1 294	16.9	180	2.4	...	...	...	...	...	...
22 ('10)	2 808	37.0	...	...	1 432	18.9	1 252	16.5	180	2.4	...	...	...	...	...	...
23 ('11)	2 745	36.5	19 994	20.4	1 395	18.5	1 239	16.5	156	2.1	3 619	3.7	3 284	3.3	335	0.3
24 ('12)	2 702	36.1	...	...	1 387	18.5	1 218	16.3	169	2.3	...	...	...	...	...	...
25 ('13)	2 680	35.9	...	...	1 375	18.4	1 203	16.1	172	2.3	...	...	...	...	...	...
26 ('14)	2 656	35.8	20 872	20.8	1 361	18.3	1 176	15.8	185	2.5	3 469	3.5	3 105	3.1	364	0.4
27 ('15)	2 642	35.6	...	...	1 353	18.2	1 159	15.6	194	2.6	...	...	...	...	...	...
28 ('16)	2 618	35.5	...	...	1 332	18.0	1 136	15.4	196	2.7	...	...	...	...	...	...
29 ('17)	2 592	35.3	19 647	19.4	1 313	17.9	1 127	15.3	186	2.5	3 327	3.3	2 976	2.9	351	0.3
30 ('18)	2 567	35.1	...	...	1 307	17.9	1 116	15.3	191	2.6	...	...	...	...	...	...

注:1)一般診療所の数値は静態調査年のみ把握している。

2)一般診療所の平成23年の数値は、福島県の全域を除いた数値である。



## 2 病床数

### (1) 病床の種類別にみた病床数

医療施設の病床数をみると、全病床数は1,641,468床で、前年に比べ11,835床減少している。病院は1,546,554床で、前年に比べ8,325床減少しており、一般診療所は94,853床で3,502床減少、歯科診療所は61床で8床減少している。

病院の病床を病床の種類別にみると、「一般病床」は890,712床（病院の全病床数の57.6%）で、前年に比べ153床減少、「精神病床」は329,692床（同21.3%）で2,008床減少、「療養病床」は319,506床（同20.7%）で5,722床減少している。

一般診療所の「療養病床」は8,509床で、前年に比べ560床減少している。（表13、図2）

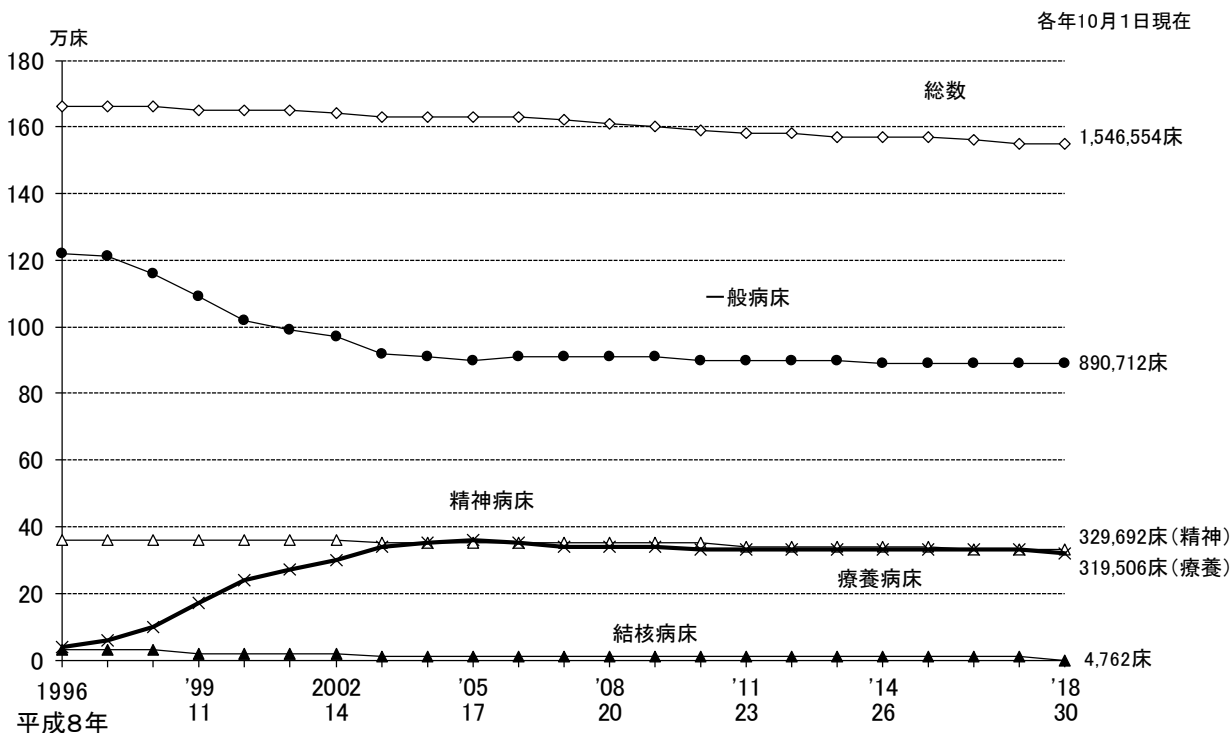
（参考）統計表1 施設の種類別にみた施設数・病床数及び人口10万対施設数・病床数の年次推移

表13 病床の種類別にみた病床数

各年10月1日現在

	病床数		対前年		構成割合(%)	
	平成30年 (2018)	平成29年 (2017)	増減数	増減率 (%)	平成30年 (2018)	平成29年 (2017)
総数	1 641 468	1 653 303	△ 11 835	△ 0.7	...	...
病院	1 546 554	1 554 879	△ 8 325	△ 0.5	100.0	100.0
精神病床	329 692	331 700	△ 2 008	△ 0.6	21.3	21.3
精神科病院	246 288	247 595	△ 1 307	△ 0.5	15.9	15.9
一般病院	83 404	84 105	△ 701	△ 0.8	5.4	5.4
感染症病床	1 882	1 876	6	0.3	0.1	0.1
結核病床	4 762	5 210	△ 448	△ 8.6	0.3	0.3
療養病床 (A)	319 506	325 228	△ 5 722	△ 1.8	20.7	20.9
一般病床	890 712	890 865	△ 153	△ 0.0	57.6	57.3
一般診療所	94 853	98 355	△ 3 502	△ 3.6	100.0	100.0
(再掲) 療養病床 (B)	8 509	9 069	△ 560	△ 6.2	9.0	9.2
歯科診療所	61	69	△ 8	△ 11.6	...	...
療養病床総数 (A)+(B)	328 015	334 297	△ 6 282	△ 1.9	...	...

図2 病床の種類別にみた病院病床数の年次推移



注:1) 「一般病床」は、平成12年までは「その他の病床」のうち「療養型病床群」を除いたものであり、平成13・14年は「一般病床」及び「経過的旧その他の病床(経過的旧療養型病床群を除く。)」である。  
 2) 「療養病床」は、平成12年までは「療養型病床群」であり、平成13・14年は「療養病床」及び「経過的旧療養型病床群」である。

(2) 開設者別にみた病床数

病床数を開設者別にみると、「医療法人」が病院では865,038床(病院の全病床数の55.9%)、一般診療所では71,166床(有床の一般診療所の全病床数の75.0%)と最も多くなっている(表14)。

(参考) 統計表2 開設者別にみた病院数及び病院病床数の年次推移  
 統計表5 開設者・病床の種類別にみた病床数

表14 開設者別にみた病床数

	病床数		対前年		構成割合(%)		1施設当たり病床数
	平成30年(2018)	平成29年(2017)	増減数	増減率(%)	平成30年(2018)	平成29年(2017)	
病院	1 546 554	1 554 879	△ 8 325	△ 0.5	100.0	100.0	184.7
国	127 092	128 184	△ 1 092	△ 0.9	8.2	8.2	392.3
公的医療機関	314 668	316 804	△ 2 136	△ 0.7	20.3	20.4	260.7
社会保険関係団体	15 636	15 643	△ 7	△ 0.0	1.0	1.0	300.7
医療法人	865 038	865 116	△ 78	△ 0.0	55.9	55.6	150.1
個人	17 400	20 109	△ 2 709	△ 13.5	1.1	1.3	93.0
その他	206 720	209 023	△ 2 303	△ 1.1	13.4	13.4	246.7
一般診療所	94 853	98 355	△ 3 502	△ 3.6	100.0	100.0	13.7
国	2 198	2 220	△ 22	△ 1.0	2.3	2.3	10.1
公的医療機関	2 423	2 505	△ 82	△ 3.3	2.6	2.5	14.3
社会保険関係団体	-	-	-	-	-	-	-
医療法人	71 166	72 824	△ 1 658	△ 2.3	75.0	74.0	14.4
個人	17 844	19 532	△ 1 688	△ 8.6	18.8	19.9	11.8
その他	1 222	1 274	△ 52	△ 4.1	1.3	1.3	13.7

注：一般診療所の「1施設当たり病床数」は、有床診療所に対する数値である。

### (3) 都道府県別にみた人口10万対病院病床数

人口10万対病院病床数をみると、「全病床」は1,223.1床で、前年(1,227.2床)に比べ4.1床減少している。病床の種類別では、「精神病床」260.7床、「療養病床」252.7床、「一般病床」704.4床となっている。

これを都道府県別にみると、「全病床」は高知県(2,551.6床)が最も多く、「精神病床」は長崎県(587.7床)が最も多くなっている。「療養病床」は高知県(904.8床)が最も多く、「一般病床」は高知県(1,119.8床)が最も多くなっている。

また、それぞれ最も多い県と最も少ない県の比をみると、「全病床」は3.1倍、「精神病床」は3.9倍、「療養病床」は6.1倍、「一般病床」は2.2倍となっている。(図3、表15)

(参考) 統計表 1 施設の種類の別みた施設数・病床数及び人口10万対施設数・病床数の年次推移

統計表 10 都道府県—指定都市・特別区・中核市(再掲)別にみた病床数及び人口10万対病床数

図3 都道府県別にみた人口10万対病院病床数

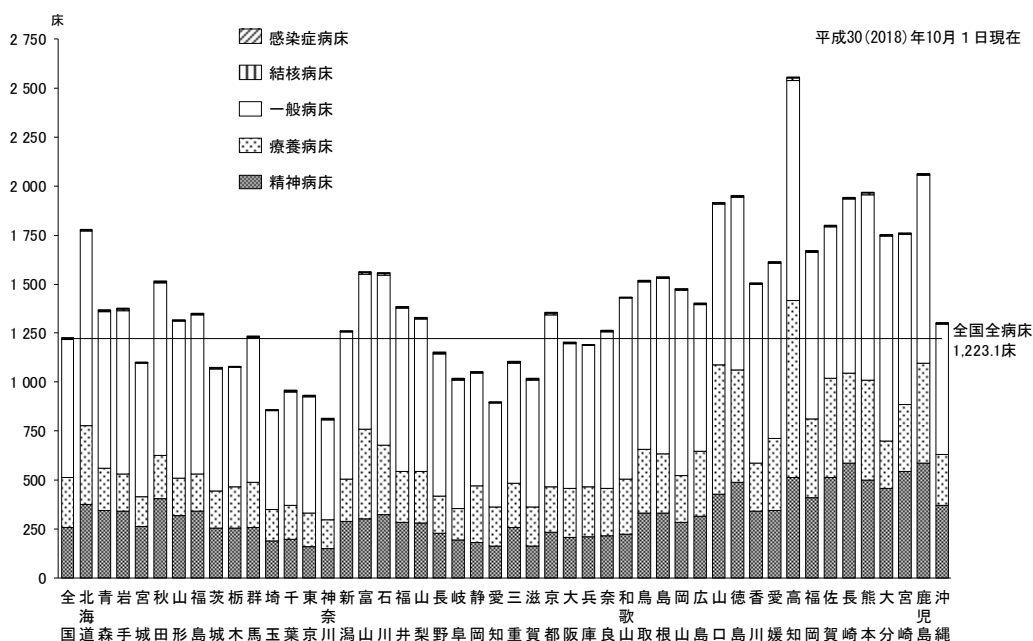


表15 人口10万対病院病床数

平成30(2018)年10月1日現在

	全病床		精神病床		感染症病床		結核病床		療養病床		一般病床	
全 国	1 223.1		260.7		1.5		3.8		252.7		704.4	
多 い 県	高 知	2 551.6	長 崎	587.7	島 根	4.4	高 知	12.3	高 知	904.8	高 知	1 119.8
	鹿 児 島	2 063.6	鹿 児 島	586.1	大 分	3.5	京 都	11.6	山 口	657.2	大 分	1 043.4
	熊 本	1 965.9	宮 崎	542.7	山 梨	3.4	富 山	7.8	徳 島	573.4	北 海 道	992.3
	徳 島	1 951.0	佐 賀	515.3	和 歌 山	3.4	岩 手	7.7	鹿 児 島	510.0	鹿 児 島	957.9
	長 崎	1 941.6	高 知	513.0	秋 田	3.3	石 川	7.2	熊 本	507.5	熊 本	947.1
：	：	：	：	：	：	：	：	：	：	：	：	
少 な い 県	千 葉	954.4	静 岡	181.1	兵 庫	1.0	神 奈 川	1.8	千 葉	172.7	千 葉	578.7
	東 京	927.4	愛 知	166.3	愛 知	1.0	埼 玉	1.8	岐 阜	159.8	静 岡	572.0
	愛 知	895.7	滋 賀	164.1	千 葉	0.9	三 重	1.7	埼 玉	159.2	愛 知	529.8
	埼 玉	856.8	東 京	160.8	大 阪	0.9	和 歌 山	1.6	神 奈 川	149.9	神 奈 川	508.3
	神 奈 川	811.4	神 奈 川	150.6	神 奈 川	0.8	新 潟	1.3	宮 城	148.1	埼 玉	502.5
比(倍) (最大/最小)	3.1		3.9		5.5		9.2		6.1		2.2	

注：1) 小数点第1位の数値は、小数点第2位を四捨五入して表示している。

2) 比(倍)(最大/最小)は、四捨五入する前の数値で算出している。