

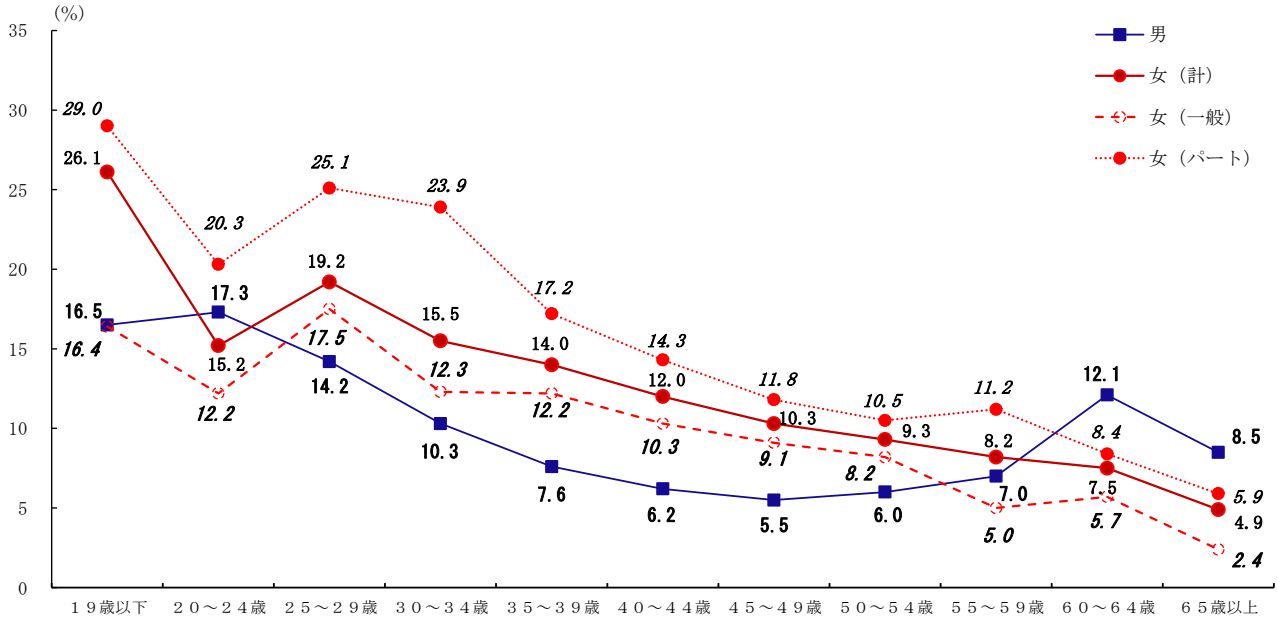
4 転職入職者の状況

(1) 年齢階級別転職入職率

平成 26 年 1 年間の転職入職率を性別、年齢階級別にみると、男は 20～24 歳で最も高く、それ以降 45～49 歳にかけて年齢階級が上がるるとともに低下し、50～54 歳から 60～64 歳にかけて上昇している。女は 25～29 歳で上昇した後、年齢階級が上がるるとともに低下している。

また、女の転職入職率について男と比較すると、25～29 歳から 55～59 歳の各年齢階級で男より高くなっており、女の就業形態別に比較すると、各年齢階級で、一般労働者よりパートタイム労働者の方が高くなっている。(図 8)

図 8 年齢階級別転職入職率 (平成 26 年)



(2) 転職入職者の就業形態間の移動

平成 26 年 1 年間の転職入職者の就業形態間の移動状況をみると、「一般労働者から一般労働者へ移動」した割合は 53.0%、「パートタイム労働者から一般労働者へ移動」した割合は 8.9%、「一般労働者からパートタイム労働者へ移動」した割合は 10.4%、「パートタイム労働者からパートタイム労働者へ移動」した割合は 25.5%となっている (表 4)。

表 4 転職入職者の就業形態間移動状況

現職	計				男				女			
	一般		パート		一般		パート		一般		パート	
前職	一般	パート	一般	パート	一般	パート	一般	パート	一般	パート	一般	パート
平成26年 (%)	53.0	8.9	10.4	25.5	68.7	6.5	9.9	12.3	38.7	11.1	10.9	37.6
平成25年 (%)	53.1	8.4	10.0	26.4	69.0	5.0	9.3	13.8	37.8	11.6	10.8	38.4
前年差 (ポイント)	-0.1	0.5	0.4	-0.9	-0.3	1.5	0.6	-1.5	0.9	-0.5	0.1	-0.8

注： 1) 転職入職者のうち調査時在籍者について前職からの移動のみたものである。

2) 自営業からの転職入職者を含まないため、合計は100にならない。

(3) 転職入職者が前職を辞めた理由

平成26年1年間の転職入職者が前職を辞めた理由（「その他の理由（出向等を含む）」を除く）を性別にみると、男は、「定年・契約期間の満了」が17.9%（前年15.6%）と最も多く、次いで「労働時間、休日等の労働条件が悪かった」が10.5%（同10.4%）、「給料等収入が少なかった」が9.7%（同10.1%）などとなっている。女は、「労働時間、休日等の労働条件が悪かった」が13.5%（同15.2%）と最も多く、次いで「定年・契約期間の満了」が13.4%（同13.7%）、「職場の人間関係が好ましくなかった」が11.1%（同11.0%）などとなっている。

「定年・契約期間の満了」の割合が多い年齢階級をみると、男は65歳以上で71.3%、60～64歳で59.2%、女は60～64歳で46.3%、65歳以上で38.0%の順となっている。

「労働時間、休日等の労働条件が悪かった」の割合が多い年齢階級をみると、男は35～39歳で22.2%、19歳以下で19.0%、女は19歳以下で18.9%、45～49歳で17.9%の順となっている。（表5）

表5 転職入職者が前職を辞めた理由別割合

区分	計 ²⁾	持仕て事な内容に興味を	生能力せ・個性・資格を	好職場の人間関係が	不安社だの将来が	少な料等収入が	労働時間、休日等の	結婚	出産・育児	介護・看護	期定年の満了	会社都合	（その他の理由を含む）
平成26年 (%)													
男	100.0	6.0	5.1	8.0	6.4	9.7	10.5	0.4	0.1	0.9	17.9	7.1	26.5
19歳以下	100.0	5.2	1.4	11.1	1.5	16.8	19.0	-	-	0.2	7.6	3.2	33.1
20～24歳	100.0	11.9	3.0	11.2	4.9	9.6	15.6	0.2	0.2	0.0	12.1	4.9	25.2
25～29歳	100.0	8.4	5.4	8.1	6.0	14.5	9.8	1.1	0.1	2.1	11.0	4.4	26.2
30～34歳	100.0	6.1	6.0	9.9	13.3	10.1	11.6	0.7	0.3	0.9	6.1	8.3	25.5
35～39歳	100.0	6.4	8.0	5.0	9.8	13.4	22.2	0.8	0.1	0.2	7.3	4.4	21.7
40～44歳	100.0	7.7	7.8	8.1	7.6	8.5	10.2	0.8	0.0	1.5	6.5	8.1	31.2
45～49歳	100.0	4.5	9.6	3.8	10.5	6.1	7.2	-	-	1.5	13.6	10.7	32.0
50～54歳	100.0	4.1	5.2	10.8	3.9	7.7	6.0	-	-	1.0	9.2	8.0	43.6
55～59歳	100.0	2.2	3.3	12.9	2.3	7.8	2.1	-	-	0.8	13.9	17.5	36.0
60～64歳	100.0	1.6	1.6	3.1	2.0	6.0	3.5	-	-	0.8	59.2	7.1	13.4
65歳以上	100.0	1.2	1.3	4.7	1.8	0.7	3.9	-	-	0.2	71.3	3.3	10.5
女	100.0	5.9	4.6	11.1	4.3	8.6	13.5	3.1	1.2	1.6	13.4	6.1	25.1
19歳以下	100.0	7.6	0.4	9.3	0.4	7.1	18.9	-	0.0	-	1.0	0.8	49.7
20～24歳	100.0	5.9	4.3	14.6	3.3	7.0	13.0	1.7	1.7	0.9	8.4	3.4	34.8
25～29歳	100.0	9.8	7.4	7.6	9.5	9.5	10.0	6.0	1.2	1.0	11.3	2.7	22.6
30～34歳	100.0	6.4	5.1	7.5	4.7	10.2	12.0	13.0	2.9	0.4	7.4	5.4	23.5
35～39歳	100.0	2.8	3.0	20.5	6.4	10.0	14.2	2.3	2.6	0.7	14.6	4.1	18.4
40～44歳	100.0	3.2	7.6	9.7	4.5	9.1	16.7	0.4	0.5	0.8	10.7	11.1	24.5
45～49歳	100.0	4.0	3.9	11.8	1.8	11.1	17.9	-	0.7	2.5	18.7	5.3	21.6
50～54歳	100.0	10.0	5.8	6.9	2.5	8.5	13.3	-	-	5.4	10.6	13.2	23.3
55～59歳	100.0	1.6	0.9	12.3	0.8	5.6	12.5	-	-	7.7	23.8	11.6	22.4
60～64歳	100.0	7.7	0.9	9.4	0.4	2.2	5.2	-	-	1.7	46.3	7.7	10.3
65歳以上	100.0	0.7	0.4	12.0	1.9	3.9	7.3	-	-	-	38.0	6.3	24.4
平成25年 (%)													
男	100.0	6.0	4.6	7.8	8.6	10.1	10.4	0.3	0.2	0.7	15.6	7.9	26.8
女	100.0	5.6	5.1	11.0	3.5	8.3	15.2	3.2	1.8	1.7	13.7	7.3	22.7
前年差 (ポイント)													
男	...	0.0	0.5	0.2	-2.2	-0.4	0.1	0.1	-0.1	0.2	2.3	-0.8	-0.3
女	...	0.3	-0.5	0.1	0.8	0.3	-1.7	-0.1	-0.6	-0.1	-0.3	-1.2	2.4

注： 1) 転職入職者のうち前職雇用者で調査時在籍者についてみたものである（自営業からの転職入職者を含まない）。

2) 転職入職者が前職を辞めた理由不詳を含む。

(4) 転職入職者の賃金変動状況

平成26年1年間の転職入職者の賃金変動状況をみると、前職の賃金に比べ「増加」した者の割合は36.6%（前年31.8%）、「減少」した者の割合は31.6%（同33.8%）、「変わらない」とした者の割合は29.5%（同32.9%）となっている。「増加」のうち、「1割以上の増加」とした者の割合は23.9%（同21.0%）、「減少」のうち「1割以上の減少」とした者の割合は24.3%（同25.6%）となっている。

前年と比べると、「増加」した者の割合は4.8ポイント上昇し、「減少」した者の割合は2.2ポイント低下した。

これを年齢階級別にみると、50歳未満の各年齢階級で、賃金が「増加」した者の割合が「減少」した者の割合を上回っており、50歳以上の各年齢階級で、「減少」した者の割合が「増加」した者の割合を上回っている。（表6）

表6 転職入職者の賃金変動状況別割合

区 分	計 ²⁾	増加	増加		変わらない	減少	減少		増加-減少 (ポイント)
			1割以上の増加	1割未満の増加			1割未満の減少	1割以上の減少	
平成26年(%) 計	100.0	36.6	23.9	12.8	29.5	31.6	7.4	24.3	5.0
19歳以下	100.0	64.1	49.4	14.7	20.8	11.4	3.2	8.2	52.7
20～24歳	100.0	45.4	35.0	10.5	29.6	20.7	8.0	12.7	24.7
25～29歳	100.0	39.7	26.1	13.6	26.3	31.8	7.5	24.3	7.9
30～34歳	100.0	38.3	21.2	17.1	28.5	32.2	8.2	24.0	6.1
35～39歳	100.0	41.0	25.9	15.1	30.7	27.7	7.8	19.9	13.3
40～44歳	100.0	34.9	22.3	12.6	36.0	27.3	6.6	20.7	7.6
45～49歳	100.0	37.4	22.5	15.0	31.2	30.0	9.4	20.7	7.4
50～54歳	100.0	30.2	16.6	13.5	35.6	31.1	7.8	23.3	-0.9
55～59歳	100.0	25.5	13.1	12.4	35.4	36.2	7.1	29.0	-10.7
60～64歳	100.0	14.8	11.7	3.1	19.3	62.2	5.1	57.1	-47.4
65歳以上	100.0	12.5	7.9	4.6	28.1	57.9	8.6	49.3	-45.4
平成25年(%) 計	100.0	31.8	21.0	10.8	32.9	33.8	8.1	25.6	-2.0
19歳以下	100.0	57.1	37.5	19.6	33.2	9.5	4.4	5.1	47.6
20～24歳	100.0	35.9	26.7	9.3	30.2	31.9	11.3	20.6	4.0
25～29歳	100.0	36.1	24.6	11.5	29.2	33.7	9.7	24.0	2.4
30～34歳	100.0	37.4	25.7	11.7	31.9	29.3	7.8	21.5	8.1
35～39歳	100.0	37.6	26.2	11.3	32.2	28.7	7.7	21.0	8.9
40～44歳	100.0	33.2	19.9	13.2	36.1	28.9	8.4	20.6	4.3
45～49歳	100.0	26.2	14.9	11.3	42.9	30.1	8.8	21.3	-3.9
50～54歳	100.0	24.1	12.7	11.4	36.6	34.7	6.9	27.8	-10.6
55～59歳	100.0	21.2	13.2	8.0	35.9	42.0	8.0	34.0	-20.8
60～64歳	100.0	15.2	10.1	5.1	20.9	62.2	3.9	58.3	-47.0
65歳以上	100.0	8.5	5.1	3.4	42.7	48.3	5.4	42.9	-39.8
前年差(ポイント) 計	...	4.8	2.9	2.0	-3.4	-2.2	-0.7	-1.3	...
19歳以下	...	7.0	11.9	-4.9	-12.4	1.9	-1.2	3.1	...
20～24歳	...	9.5	8.3	1.2	-0.6	-11.2	-3.3	-7.9	...
25～29歳	...	3.6	1.5	2.1	-2.9	-1.9	-2.2	0.3	...
30～34歳	...	0.9	-4.5	5.4	-3.4	2.9	0.4	2.5	...
35～39歳	...	3.4	-0.3	3.8	-1.5	-1.0	0.1	-1.1	...
40～44歳	...	1.7	2.4	-0.6	-0.1	-1.6	-1.8	0.1	...
45～49歳	...	11.2	7.6	3.7	-11.7	-0.1	0.6	-0.6	...
50～54歳	...	6.1	3.9	2.1	-1.0	-3.6	0.9	-4.5	...
55～59歳	...	4.3	-0.1	4.4	-0.5	-5.8	-0.9	-5.0	...
60～64歳	...	-0.4	1.6	-2.0	-1.6	0.0	1.2	-1.2	...
65歳以上	...	4.0	2.8	1.2	-14.6	9.6	3.2	6.4	...

注： 1) 転職者のうち前職雇用者で調査時在籍者についてみたものである（自営業からの転職入職者を含まない）。

2) 転職入職者の賃金変動状況不詳を含む。