

死亡症例一覧

(平成22年6月30日までの報告分)
(前回報告以降の症例はNo. 132及び133)

1. 症例一覧表

No.	年齢・性別	基礎疾患（持病）	経過・死亡原因	ロット	主治医評価
1	70代・男	肺気腫・慢性呼吸不全	接種2日後・呼吸不全により死亡。	化血研 SL02A	関連無し
2	80代・男	肺気腫・慢性呼吸不全	接種4日後・呼吸不全	微研会 HP01A	評価不能
3	70代・男	高血圧・心筋梗塞・糖尿病・低血糖性脳症・認知症	接種同日・心筋梗塞	微研会 HP01A	評価不能
4	80代・女	間質性肺炎・心不全・肺性心	接種翌日・間質性肺炎の増悪	デンカ S2-A	評価不能
5	80代・男	多発性脳梗塞で起坐不能、嚥下性肺炎で入院。貧血、白血球減少症。	接種12日後の呼吸停止。死亡二日前に季節性ワクチン接種	デンカ S2-B(新型) 北里研 FB015B (季節性)	評価不能
6	80代・男	肺気腫、胃がん、糖尿病、肺の繊維化	接種2日後から発熱、5日後に肺炎確認、19日後に間質性肺炎の増悪。	デンカ S2-A	評価不能
7	60代・男	肝硬変、肝細胞癌があり、破裂の危険を指摘、1ヶ月前より肝機能低下による脳症のため入院	接種2日後、腹痛、血圧低下、腹部膨満出現。腹水穿刺にて血性腹水認め、腹腔内出血（肝細胞癌破裂疑い）と診断。	化血研 SL02A	関連無し
8	70代・女	慢性腎不全（透析）、腎がん、転移性肺がん、高血圧、糖尿病、腎性貧血	接種3日後、心肺停止。	化血研 SL02A	評価不能
9	80代・男	慢性腎不全、心不全、消化管出血	接種翌日、血圧低下、意識障害、呼吸困難	化血研 SL04B	関連無し
10	70代・女	慢性閉塞性肺疾患、肺高血圧症、肺性心、腹圧性尿失禁、肝機能異常	接種2日後、心肺停止	デンカ S1-B	評価不能
11	80代・女	膵炎	接種後発熱、接種翌日呼	化血研	評価不能

			吸停止	SL02A	
12	80代・女	慢性関節リウマチ、脳出血、認知障害、記憶障害	接種2日後、心停止、呼吸停止	微研会 HP02D	評価不能
13	90代・男	脳出血後遺症、胃ろう造設術、2年前より嚥下性肺炎	接種翌日、嘔吐、窒息	化血研 SL02A	評価不能
14	80代・男	肺がん（肺扁平上皮癌Ⅳ期）、上腕骨及び多発肺内転移	接種翌日、心拍数低下、呼吸停止	化血研 SL01A	評価不能
15	70代・女	末期慢性腎不全に対し血液透析、糖尿病、高血圧、総胆管結石	当日、急性心不全	化血研 SL04B	評価不能
16	80代・男	慢性腎不全により血液透析治療、糖尿病	接種2日後、虚血性心疾患	化血研 SL04A	関連無し
17	50代・男	糖尿病、高血圧、甲状腺機能亢進症	接種2日後、急性心不全	化血研 SL02A	関連無し
18	80代・男	髄膜炎	接種3日後、肺炎	化血研 SL02A	関連無し
19	80代・男	慢性気管支炎、脳血管性認知症、多発性脳梗塞	接種翌日、突然死	化血研 SL01A	評価不能
20	80代・男	糖尿病、高血圧	接種2日後、脳血管障害	化血研 SL04B	評価不能
21	90代・男	気管支炎喘息、認知症	接種当日、呼吸機能の急性増悪、死亡。	デンカ S1-B	評価不能
22	90代・男	間質性肺炎	接種翌日、間質性肺炎の増悪、死亡。	微研会 HP02C	評価不能
23	80代・女	気管支喘息、高血圧	接種当日、脳出血	微研会 HP02C	関連無し
24	70代・男	脳梗塞及び脳出血（後遺症）	接種4日後、血圧低下、呼吸困難、心停止	化血研 SL04B	関連無し
25	70代・男	糖尿病、慢性腎不全（透析）、狭心症、陳急性脳梗塞	接種3日後、心臓死	化血研 SL04B	関連無し
26	70代・男	糖尿病、食道癌放射線療法後、慢性心不全、甲状腺癌術後甲状腺機能低下	接種3日後、心筋梗塞	化血研 SL02B	関連無し
27	60代・女	慢性腎不全、心不全、脳出血（後遺症）	接種3日後、呼吸停止	化血研 SL02B	評価不能

28	90代・男	慢性気管支炎、低カリウム血症、心不全、大腸癌の手術歴	接種3日後、急性心臓死	化血研 SL04B	評価不能
29	60代・男	慢性腎臓病、糖尿病、血液維持透析、高血圧	接種2または3日後、突然死	化血研 SL03A	評価不能
30	90代・女	慢性うっ血性心不全、高血圧、慢性骨髄性白血病	接種4または5日後、脳出血	デンカ S2-B	関連無し
31	80代・男	じん肺、慢性呼吸不全	接種5日後昼まで異常なく、午後喘息様症状・呼吸状態悪化。6日後夕方死亡。	化血研 SL02B	評価不能
32	70代・男	脳梗塞、気管支喘息	接種翌日より発熱、酸素飽和度低下、敗血症疑い。死亡	化血研 SL03A	評価不能
33	80代・男	多発性脳梗塞、前立腺肥大症、高脂血症、肺炎、尿路感染症、認知症、骨結核、小児カリエス	接種翌日に急性心不全により死亡。	化血研 SL04B	評価不能
34	70代・男	特発性拡張型心筋症、好酸球性肺臓炎既往、低左心機能状態、脳梗塞、血液透析中	透析に続き接種。2時間後胸苦、意識消失し、心室頻脈により、死亡。	化血研 SL03B	関連無し
35	90代・男	心不全、低血圧、認知症、虚血性心疾患	接種翌日に心肺停止。	デンカ S1-A	評価不能
36	60代・男	胃癌（胃全摘）、食欲不振、低蛋白症にて入院中、肺炎	接種5日後に発熱、呼吸困難。肺炎発症。接種10日後死亡。	化血研 SL02A	評価不能
37	60代・男	肺がん	接種翌日呼吸困難。接種2日後に気道閉塞による死亡。	化血研 SL01A	関連無し
38	80代・男	肺炎、リンパ腫（キャスルマン病疑い）	接種翌日に全身状態の悪化、死亡。	微研会 HP02C	評価不能
39	80代・女	脳梗塞、肺炎、胃瘻造設	接種翌日微熱、2日後に心肺停止。	微研会 HP02D	評価不能
40	60代・男	糖尿病、慢性心不全、陳旧性心筋梗塞	接種3日後に心肺停止。2時間前まで問題なくトイレ。	化血研 SL04B	評価不能

41	70代・男	慢性心不全、不整脈、多発性脳梗塞、前立腺癌、高血圧	接種2日後に気分不良。突然倒れ、心肺停止。死亡	化血研 SL03A	関連無し
42	80代・男	肺気腫、気管支喘息	接種3日後に下血頻回、7日後貧血、入院。接種10日後に死亡。	微研会 HP02C	評価不能
43	30代・男	心筋梗塞（冠動脈狭窄（3枝病変））、梗塞後狭心症	接種2日後に倦怠感、頭痛。4日後に呼吸が早くなり、ショック、死亡。	化血研 SL02A	評価不能
44	60代・女	成人スティル病（免疫抑制剤使用）	接種17日後に突然の心肺停止。	化血研 SL02A	関連無し
45	70代・男	糖尿病、慢性心不全、糖尿病性腎症、慢性腎不全、鼻咽頭炎、閉塞性動脈硬化症、胃炎、便秘、透析通院	接種時、軽度感冒。接種翌日倦怠感、接種4日後朝死亡。	化血研 SL03B	評価不能
46	90代・男	慢性心不全、慢性閉塞性肺疾患、皿度房室ブロック、誤嚥性肺炎、慢性気管支炎	接種前、胸水貯留、利尿剤。接種2日後に意識レベル低下し、心肺停止。	デンカ S2-B	評価不能
47	70代・男	難治性気胸（両側）、慢性呼吸不全	接種6日後に発熱、インフルエンザ陽性、気胸の悪化。9日後に意識障害、呼吸不全により死亡。	化血研 SL02B	関連無し
48	50代・男	2型糖尿病インスリン使用、アルコール性肝硬変	接種6日後、風呂場で心肺停止。	微研会 HP02A	評価不能
49	70代・男	間質性肺炎、糖尿病、高血圧	接種翌日に微熱、接種7日後に発熱、呼吸困難。接種10日後呼吸不全で死亡。	化血研 SL04A	評価不能
50	70代・男	脳梗塞、腎障害、パーキンソン症候群、高血圧、嚥下性肺炎、胃瘻造設、透析	接種4日後発熱、5日後に発疹、血圧低下、接種10日後透析中にショック状態、11日後死亡。	化血研 SL04A	評価不能
51	80代・男	慢性腎不全、透析、胸部大動脈瘤	接種7日後に急性腸炎、8日後に死亡。	化血研 SL03A	評価不能
52	60代・女	B型肝炎、肝硬変、肝不全、肝癌、食道静脈瘤	接種3日後肝不全により5日後死亡。	微研会 HP02A	関連無し
53	60代・男	急性骨髄性白血病の再燃	接種2週間後頃発熱、偽	化血研	関連無し

			膜性腸炎発生。接種 15 日後死亡。	SL02A	
54	80 代・男	慢性間質性肺炎 不安定狭心症：ステント留置有り呼吸困難、ラクナ梗塞、脂質異常症、高血圧、肝障害	発熱、接種 7 日後間質性肺炎増悪。接種 13 日後死亡。	微研会 HP02D	評価不能
55	60 代・女	卵巣癌、がん性腹膜炎	接種 11 日後全身けいれん、死亡	微研会 HP02D	関連無し
56	90 代・女	脳出血、糖尿病、高血圧	接種翌日、心停止、呼吸停止	化血研 SL06B	評価不能
57	70 代・男	慢性腎不全、心不全、両側胸水、脳梗塞、高血圧、胃癌、肺炎	接種翌日発熱、3 日後重症肺炎、悪化し細菌性肺炎、DIC、13 日後脳出血により、死亡	デンカ S1-A	評価不能
58	10 代・男	自己免疫性溶血性貧血、小腸潰瘍、気管支喘息、低身長症、気管支肺炎、赤芽球ろう	接種 4 日後嘔吐、死亡	化血研 SL04B	評価不能
59	70 代・男	狭心症、特発性肺線維症、非小細胞肺癌、間質性肺疾患	接種翌日呼吸不全、2 日後特発性肺線維症増悪、接種 4 日後特発性肺線維症と肺がんにより死亡	化血研 SL05A	評価不能
60	70 代・女	関節リウマチ、慢性呼吸不全、気管支拡張症、心筋梗塞、酸素補充	接種 3 日後発汗著明。4 日後死亡。	化血研 SL04A	評価不能
61	60 代・男	肝細胞癌、多発性肺転移、癌性胸膜炎、多量胸水貯留、胸壁転移、B 型肝炎、喘息（公害認定）	呼吸不全のため接種 3 日後入院、7 日後死亡	化血研 SL04B	評価不能
62	90 代・女	心房細動による慢性心不全、慢性腎不全、逆流性食道炎、高脂血症、褥瘡性潰瘍、神経因性膀胱、パーキンソニズム、うつ病、嚥下性肺炎	接種 3 日後呼吸不全、急性腎不全、4 日後死亡	化血研 SL04A	評価不能
63	70 代・女	肝がん、肝硬変	接種翌日より発熱、接種 3 日後多臓器不全、死亡	化血研 SL02A	評価不能

64	70代・男	糖尿病、慢性腎不全、高血圧、肺結核既往、肺炎既往、肺気腫、大腸癌術後	接種翌日疾患増悪、接種4日後肺炎増悪、接種20日後死亡	化血研 SL02B	評価不能
65	10歳未満・男	熱性けいれん (新型インフルエンザ死亡報告例)	接種4日後脳出血による心肺停止、6日後死亡、死後新型インフルエンザ感染確認	微研会 HP02C	関連無し
66	70代・男	慢性閉塞性肺疾患、慢性心不全、喘息、非定型マイコバクテリア感染	接種当日意識障害、呼吸不全、16日後死亡	デンカ S3	評価不能
67	80代・男	慢性肺気腫、胃癌（胃切除）、胆石（胆嚢摘出）の既往あり、右肺結核、左気胸により左胸腔補助下肺部分切除術、嚥下性肺炎	接種4日後低酸素血症、死亡	微研会 HP01A	関連無し
68	80代・男	間質性肺炎、慢性閉塞性肺疾患、肺結核、高血圧、糖尿病、甲状腺機能低下	接種2日後発熱、7日後間質性肺炎の増悪、12日後死亡	デンカ S2-B	評価不能
69	90代・女	慢性心不全、大動脈弁狭窄症、慢性腎臓病、高血圧、糖尿病	接種4日後心肺停止、死亡	微研会 HP04A	評価不能
70	70代・男	心筋梗塞、糖尿病、心房細動	接種翌日死亡	微研会 HP04D	関連無し
71	80代・男	前立腺癌、高血圧、認知症、骨粗鬆症、両下肢閉塞性動脈硬化症、腰部脊柱管狭窄症	接種5日後死亡（主治医が死亡広告により知る）	微研会 HP04C	評価不能
72	70代・女	大動脈弁置換術後、僧帽弁置換術後、持続性心室頻拍、CRT-D植え込み後、慢性心房細動、高ガンマグロブリン血症、甲状腺機能亢進症、譫妄、貧血	接種後問題なく、5日後突然意識がなくなり、呼吸停止、死亡。	化血研 SL03A	評価不能
73	70代・男	進行性核上性麻痺、中心静脈栄養、胸郭手術、前立腺癌	接種当日、嘔吐、酸素飽和度低下、嘔吐物誤嚥による喀痰吸引、死亡	デンカ S3	評価不能
74	80代・女	胸部大動脈瘤、大動脈解	接種当日胸部大動脈破裂	化血研	関連無し

		離、高血圧、糖尿病、高脂血症、変形性腰椎症	出血性ショック、翌日死亡	SL05A	
75	90代・男	神経性膀胱にて導尿（バルーン留置）、感染、脳梗塞	接種後夕方酸素飽和低下、翌朝心肺停止で死亡。解剖により、死因は両側性肺炎。	微研会 HP04A	関連無し
76	80代・女	高血圧症、慢性心不全、高コレステロール血症、慢性胃炎	接種後異常なく、3日後朝呼吸停止で死亡。死因は心不全	微研会 HP02D	関連無し
77	60代・女	大動脈弁狭窄症、僧帽弁閉鎖不全症、慢性心不全	接種4日後突然呼吸困難、チアノーゼ、慢性心不全の急性増悪により死亡	微研会 HP03A	評価不能
78	80代・男	糖尿病、間質性肺炎、带状疱疹	接種翌日発熱、接種2日後解熱、落ち着いたが、6日後急に呼吸不全、間質性肺炎による死亡	微研会 HP03C	評価不能
79	80代・男	慢性腎不全、血液透析、肝細胞癌、認知症	接種2日後けいれん発生（抗精神薬の副作用を疑い、治療）、その後、呼吸微弱、死亡	化血研 SL02B	関連無し
80	50代・男	糖尿病、高血圧症（コントロール不良）、小児喘息既往、高尿酸血症	接種5日後、意識消失、心室細動、心筋梗塞による心臓突然死	微研会 HP04A	評価不能
81	70代・男	慢性腎不全、血液透析、脳梗塞後遺症、経管栄養	接種6日後発熱、チアノーゼ、細菌性肺炎の診断で抗菌剤治療。接種11日後死亡	化血研 SL04B	関連無し
82	80代・女	心房細動、大動脈弁狭窄症、慢性うっ血性心不全、糖尿病、骨粗鬆症、心筋虚血、高血圧	接種翌日夕方まで副反応なく、その後心肺停止。急性心筋梗塞の疑い。	微研会 HP04C	評価不能
83	80代・男	高血圧、慢性呼吸不全	接種翌日朝転倒し体動困難、呼吸状態悪化。大腿骨頸部骨折、肺炎併発だが軽快。6日後呼吸不全増悪で死亡。	化血研 SL06A	関連無し
84	70代・女	進行乳癌、癌性悪液質	接種6日後意識障害出現、	化血研	評価不能

			9 日後髄膜炎と診断。接種 17 日後死亡	SL02A	
85	80 代・男	狭心症、脳梗塞、高血圧、 気管支喘息、高脂血症	接種 3 日後発熱、接種 12 日後両側上肺野に肺炎、 20 日後肺炎が進展し、死 亡。	化血研 SL04A	評価不能
86	60 代・男	糖尿病（1 型）、狭心症、 心房中隔欠損、慢性腎不 全、肺気腫、間質性肺炎（特 発性肺線維症）	接種 4～5 日後感冒症 状、7 日後特発性肺線維 症急性増悪、ステロイド 治療。接種 27 日後死亡	化血研 SL03A	関連無し
87	70 代・男	糖尿病、サルコイドーシス	接種後異常なく、接種 5 日後心肺停止。急性心不 全、不整脈の疑いによる 死亡。	微研会 HP02B	関連無し
88	60 代・女	血管炎症候群、糖尿病	接種翌日朝呼吸停止。解 剖施行、死因不明。	化血研 SL02A	評価不能
89	80 代・男	胸部大動脈瘤、肺線維症	接種 12 日後死亡	化血研 SL02A	評価不能
90	80 代・男	虚血性心疾患、腹部大動脈 瘤の術後、急性心筋梗塞、 狭心症、心房細動	接種翌日心肺停止。	化血研 SL06B	評価不能
91	30 代・女	子宮頸がんⅢb 期	接種 16 日後肝機能障害 （高アンモニア血症）	化血研 SL02A	評価不能
92	70 代・女	高血圧症、糖尿病、気管支 喘息	接種 3 日後虚血性心疾患 によると疑われる死亡	化血研 SL06B	関連無し
93	70 代・女	慢性関節リウマチ、アミロ イドーシス、帽弁閉鎖不 全、心筋梗塞既往ありステ ント留置	接種後変化なし、接種 11 日後全胸部痛、心肺停止	化血研 SL04B	関連無し
94	90 代・女	慢性閉塞性肺疾患、在宅酸 素療法施行中、慢性心不全	接種翌日心不全悪化によ る肺うっ血によると思わ れる呼吸不全、10 日後心 不全、胸水、13 日後衰弱 死	デンカ S2-B	評価不能
95	40 代・女	心不全、高血圧、肝機能異 常	接種翌日食欲不振、4 日後 高血糖、不整脈	化血研 SL03B	評価不能
96	60 代・男	脳挫傷後遺症	接種 9 日後上室性頻脈、	微研会	評価不能

			10日後、不整脈、肝障害、死亡	HP04B	
97	70代・男	肺がん、肺気腫、糖尿病、胃がん、慢性腎不全、総胆管結石術後、胃潰瘍・胆摘・イレウス手術歴、左腎摘、胆管ステント留置、深部静脈血栓症、慢性閉塞性肺疾患	接種28日後、腎不全の悪化、呼吸不全の進行により死亡	化血研 SL02A	関連無し
98	90代・女	経管栄養、心不全、(誤嚥性)肺炎、脳梗塞・左片麻痺、人工肛門	接種当日心配停止により救急搬送され、死亡。誤嚥性肺炎、心不全。	化血研 SL07A	評価不能
99	80代・男	慢性腎不全にて血液透析、発熱、肺炎治療中、高血圧、糖尿病	接種31日後、肺炎の改善なく死亡	化血研 SL02A	評価不能
100	90代・女	特発性血小板減少性紫斑病、気管支拡張症	接種3日後血小板減少症、4日後に血小板減少が原因のくも膜下出血により死亡。	化血研 SL05A	評価不能
101	80代・男	高血圧	接種3時間後まで普段と変わらず、4時間半後、当日意識消失、心肺停止。心筋梗塞疑いによる死亡。	化血研 SL09B	評価不能
102	30代・男	頭蓋咽頭腫、てんかん	接種翌日てんかん発作、12日後多呼吸、13日後肺炎、14日後死亡	化血研 SL04A	評価不能
103	80代・男	肝がん、食道がん、放射線肺炎、オスラー病、動脈硬化	接種後問題なく、2日後、呼吸苦、意識不明。急性呼吸不全により死亡。	化血研 SL05B	評価不能
104	80代・男	肺がん	接種当日発熱、倦怠感、2日後軽快、6日後再度発熱、10日後定期検診にて異常なし、15日後死亡	化血研 SL03A	関連無し
105	70代・男	脳梗塞、慢性硬膜下血腫、膀胱ろう造設、敗血症	接種翌日に38.9°Cの熱2日間。いったん解熱。接種7日後37°C台、接種10	化血研 SL05A	評価不能

			日後血圧低下、11 日後死亡		
106	80 代・女	脳出血後左片麻痺、慢性気管支炎（気管切開）、嚥下機能低下、高血圧症、高脂血症	接種後体調変化等の訴えはなかったが、翌日午前四時頃心肺停止にて発見	微研会 HP05D	評価不能
107	70 代・男	間質性肺炎（プレドニゾン投与中）、糖尿病、高血圧、心房細動	接種翌日より呼吸困難、3 日後より入院、胸部 CT より間質性肺炎の急性増悪と判断。4 日後死亡	化血研 SL07B	評価不能
108	80 代・男	頸椎症性脊髄症（不全四肢麻痺と拘縮）、胃癌手術後	接種後異常なく過ごしていたが、4 日後、居室で意識消失状態で発見され、死亡確認。老衰	微研会 HP05C	関連無し
109	80 代・女	糖尿病、狭心症	接種翌日より倦怠感、酸素吸入開始、2 日後努力様呼吸となり入院、4 日死亡	微研会 HP03D	評価不能
110	80 代・女	慢性心不全、脳梗塞後後遺症	接種 9 日後より心不全悪化し入院、12 日後死亡	化血研 調査中	評価不能
111	70 代・女	慢性 C 型肝炎、肝細胞癌、肺線維症、間質性肺疾患、肝硬変、輸血、高周波アブレーション	接種当日発熱、呼吸悪化、2 日後低酸素血症で入院、10 日後死亡	化血研 SL03B	評価不能
112	10 歳未満・女	特になし	接種 4 日後うつぶせの状態での死亡、S I D S 疑い	北里研 NB002B	評価不能
113	70 代・男	間質性肺炎合併の小細胞肺癌	ワクチン接種 2 日後発熱、呼吸困難、7 日後入院、間質性肺炎の急性増悪、22 日後死亡	微研会 HP05D	関連無し
114	70 代・男	肺アスペルギルス症、発熱	接種後食欲不振、接種 18 日後意識消失にて救急搬送、低酸素症、23 日後死亡	微研会 HP04C	評価不能
115	80 代・女	2 型糖尿病、本態性高血圧、非対称性中隔肥厚（心室肥大）、高コレステロール血症、てんかん、心室肥大	接種翌日意識消失、心肺停止にて搬送、急性心不全にて死亡	デンカ S5-A	関連無し

116	80代・女	高血圧、連合弁膜症、脊椎後湾症	接種30分後に副反応の発生がないことを確認し、帰宅。その10分後に急性循環不全、呼吸不全発生、心肺蘇生を行うも死亡	デンカS5-A	関連有り
117	80代・男	肺炎、高血圧、狭心症、心不全、パーキンソン病、一過性多発性脳梗塞	接種2日後、肺陰影の悪化を認め入院。7日後両肺に陰影が拡大し、人工呼吸管理、13日後多臓器不全、16日後死亡	微研会HP03C	評価不能
118	80代・女	嚥下性肺炎、誤嚥性肺炎	接種2日後心肺停止、呼吸停止	化血研SL05A	評価不能
119	50代・男	ネフローゼ症候群、知的障害者、右下肢蜂窩織炎、喘息、痛風、鉄欠乏性貧血	接種翌日に心停止により救急搬送、脳出血及び全肺野にびまん性浸潤が認められる。2日後、脳出血により死亡。	北里研NB0003B	評価不能
120	10歳未満・女	脳性麻痺（重度痙性四肢麻痺）、中枢性および閉塞性の慢性呼吸障害、てんかん、重度心身障害（大島分類1度）	接種翌日異変はなかったが、呼吸停止で発見された	微研会HP04B	評価不能
121	80代・女	うっ血性心不全、狭心症、洞性不整脈、低血圧	接種翌日肺炎、胸水、5日後発熱、12日後死亡	化血研SL08A	関連無し
122	70代・女	糖尿病、胃癌（術後）、糖尿病腎症、高血圧、腎機能障害	接種4日後異変はなかったが、呼吸停止で発見された	化血研SL02A	関連有り
123	90代・女	便秘症、認知症、貧血、心不全	接種翌日昼食中に心肺停止	微研会HP03B	評価不能
124	70代・女	気管支喘息、高血圧、糖尿病	接種13日後、吐気・嘔吐、傾眠、血圧低下、肝機能異常、接種14日後死亡。	化血研SL03A	評価不能
125	80代・男	食道癌、胃ポリープ、高血圧、前立腺肥大、腰痛・頸肩腕症候群	接種4時間後ぐったり、救急搬送、心不全で死亡。	微研会HP07D	関連有り
126	70代・女	慢性腎不全（透析にて通院中）、糖尿病、子宮癌、胆	接種10日後腸閉塞、接種50日後に死亡	化血研SL02A	評価不能

		石症			
127	90代・女	誤嚥性肺炎、喘息で入院、 抗生剤で治療し改善中、脳 梗塞、心不全、閉塞性動脈 硬化症、腰椎圧迫骨折	接種6時間後に意識レベ ル低下・血圧低下、ショ ック状態。誤嚥を繰り返 し、接種2ヶ月4日後死 亡。	化血研 SL02A	評価不能
128	90代・女	気管支喘息、慢性心不全、 アテローム血栓性脳梗塞	接種5分程度後心肺停止	化血研 SS01C	評価不能
129	80代・男	特になし	接種3時間後急性心筋梗 塞。	微研会 HP04C	関連なし
130	80代・女	認知症、高血圧症、脳梗塞 の既往。	接種後30分後咽頭浮腫、 意識障害、喘鳴。接種翌 日回復。接種13日後、心 筋梗塞。	化血研 SL06A	関連なし
131	80代・男	脊髄損傷、気管切開、胃ろ う造設、糖尿病、肝硬変、 腸閉塞、閉塞性動脈硬化 症、四肢麻痺、脳梗塞	接種翌日発熱、接種3日 後呼吸悪化、肺炎、接種 6日後死亡。	化血研 SL02A	評価不能
132	60代・男	右LK下葉切除後、慢性腎 不全、前立腺癌既往、脳挫 傷、糖尿病、両下肢閉塞性 動脈硬化症、狭心症、心不 全、右肺癌術後 (平成21年11月接種 事例)	接種後から発熱、7日後 に間質性肺炎と診断。転 帰軽快するが、その後、 接種40日後死亡。	化血研 SL02A	間質性肺 炎は関連 あり。
133	60代・男	慢性閉塞性肺疾患、高尿酸 血症 (企業経由報告)	接種13日後に肝機能障 害(AST:441 ALT:328)。 接種4ヶ月後、肝不全未 回復、腎機能障害悪化、 多臓器不全により死亡。	化血研 SL08A	肝機能障 害は関連 が否定で きない。

2. 死亡症例の内訳

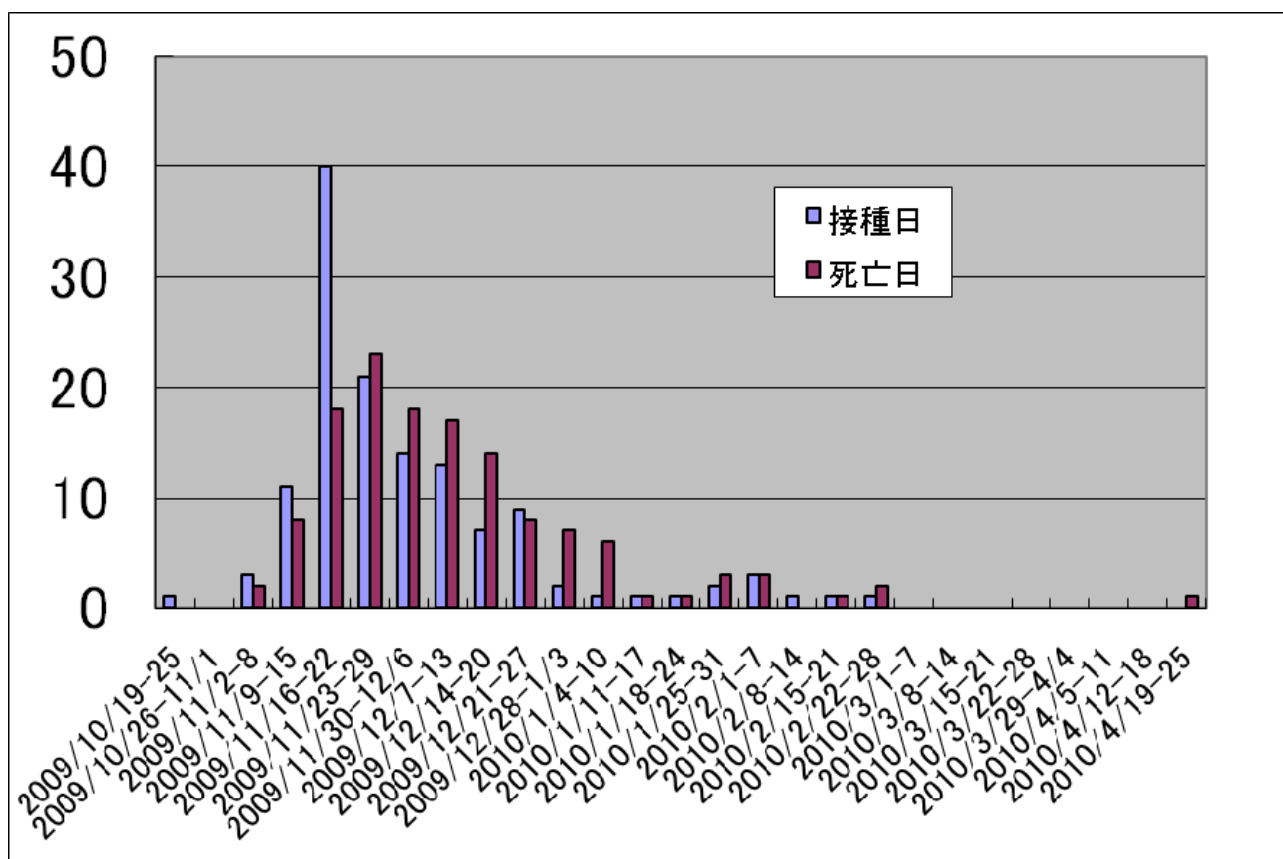
① 性別

性別	人数 (割合)
男	84 (63.2%)
女	49 (36.8%)

② 年齢別

年齢	人数 (割合)
0～9歳	3 (2.1%)
10～19歳	1 (0.8%)
20～29歳	0 (0.0%)
30～39歳	3 (2.1%)
40～49歳	1 (0.8%)
50～59歳	4 (3.0%)
60～69歳	17 (12.8%)
70～79歳	38 (28.6%)
80歳以上	66 (49.6%)

③ 接種日毎の死亡報告数



接種後死亡報告の情報整理について

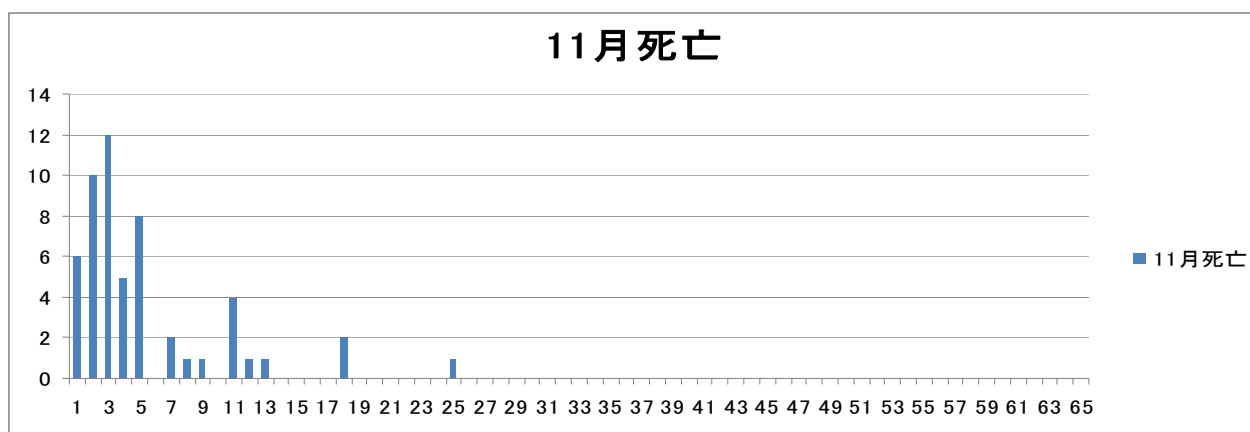
これまでの個々の症例の評価の結果において、死亡とワクチン接種との直接の明確な関連が認められた症例は認められていないが、基礎疾患を有する患者においては、ワクチンの副反応が重篤な転帰に繋がる可能性も完全には否定できないとしてきたところである。

このため、接種時及び接種後の処置等において留意する必要があるとして注意喚起を実施してきた。

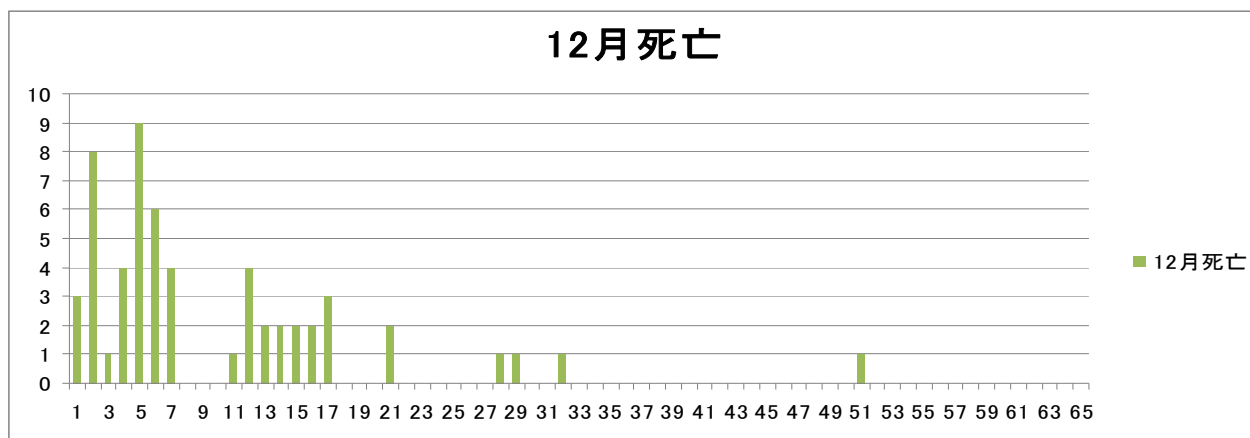
新型インフルエンザワクチンの接種後の死亡症例が、一定量集積されたことから、基礎疾患、専門委員の評価等の観点から、ワクチンの副反応が重篤な転帰に繋がった可能性が指摘された症例（発熱、増悪、発熱・増悪が明確でない症例）に関連して、一定の情報の整理を行う。（3月5日時点の報告データに基づく。）

1. 死亡報告における接種から死亡までの日数について

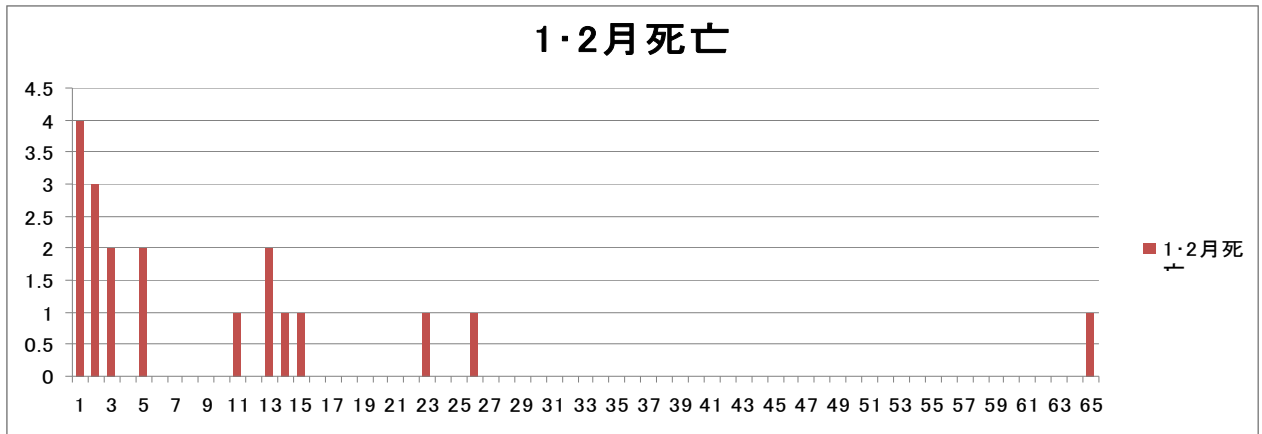
(1) 11月に死亡された方の接種から死亡までの日数



(2) 12月に死亡された方の接種から死亡までの日数



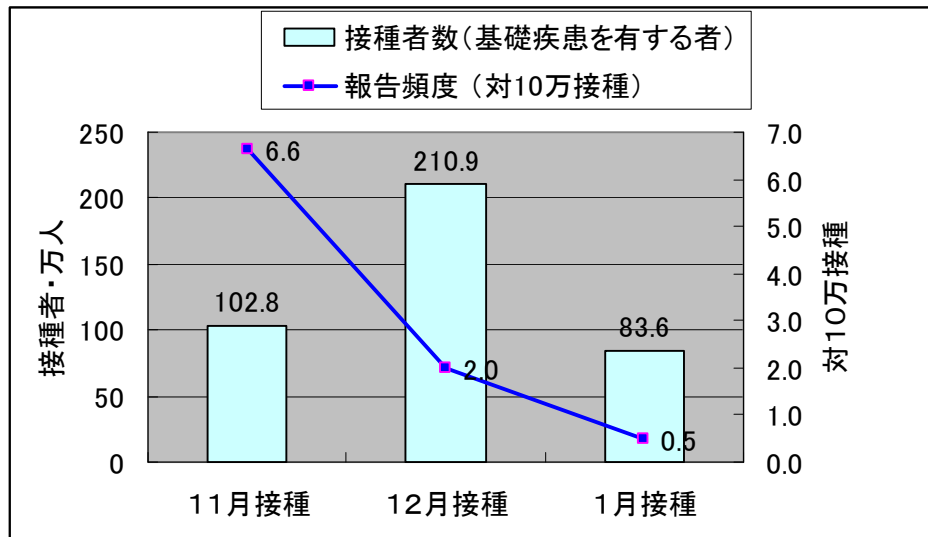
(3) 1月、2月に死亡された方の接種から死亡までの日数



2. 死亡報告の月別の報告頻度

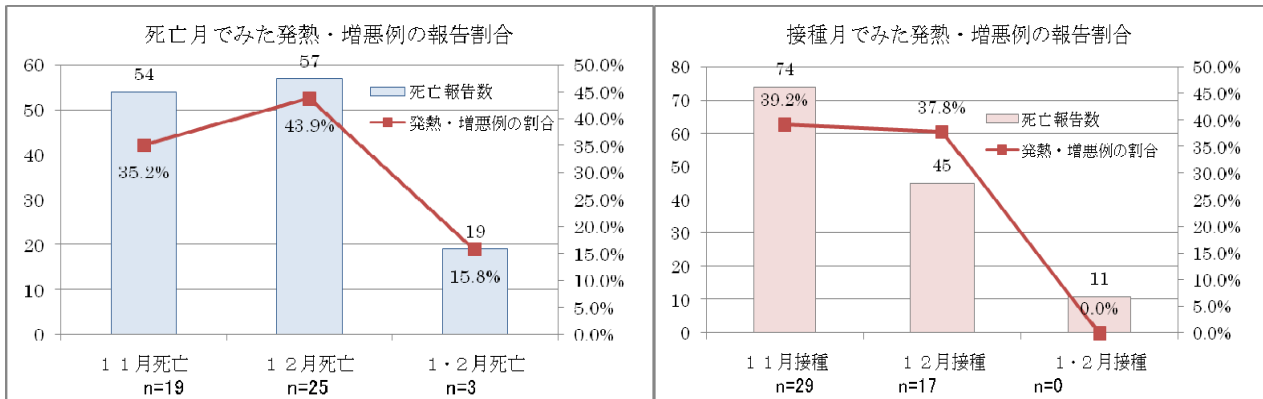
(1) 65歳以上の基礎疾患を有する患者の死亡例の報告頻度

65歳以上	11月接種	12月接種	1月接種
報告数	68	42	4
報告頻度 (対10万接種)	6.6	2.0	0.5
接種者数(基礎疾患を有する者)	102.8	210.9	83.6



※ 12月～1月の間接種者数は一定量あるにも関わらず、1月接種者において、接種者数あたりの死亡報告の頻度が激減する傾向が見られる。

(2) 死亡例に占める発熱・増悪例の割合



※ 1月以降、死亡報告数、発熱・増悪例の報告割合が低下する傾向がみられる。

	11月死亡	12月死亡	1・2月死亡
死亡例報告数	55	57	19
発熱・増悪例	19	25	3
	35.2%	43.9%	15.8%
呼吸器疾患患者	84.2%	68.0%	66.7%
心疾患患者	10.5%	44.0%	33.3%
がん患者	21.1%	40.0%	66.7%
腎疾患患者	5.3%	24.0%	0.0%
脳・神経疾患	26.3%	20.0%	0.0%
5疾患群平均	29.5%	39.2%	33.3%

※ 発熱・増悪例は、その98%が60以上の基礎疾患を有する患者。

※ 発熱・増悪例では、呼吸器疾患の割合が比較的高い水準にある。

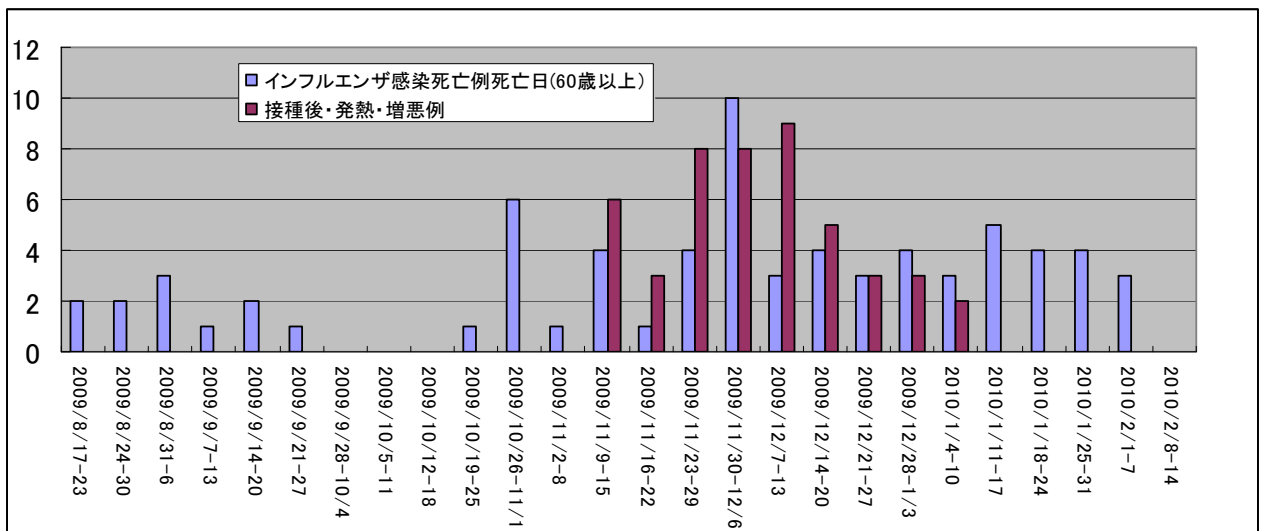
(2) 死亡例についての各接種月毎の基礎疾患等の患者背景

死亡報告	11月接種	12月接種	1・2月接種
死亡報告数	74	45	11
男／女比	2.70	1.14	0.38
呼吸器疾患患者	55.4%	33.3%	36.4%
心疾患患者	31.1%	37.8%	36.4%
がん患者	28.4%	24.4%	9.1%
腎疾患患者	24.3%	8.9%	9.1%
脳・神経疾患	25.7%	42.2%	54.5%
5疾患群平均	33.0%	29.3%	29.1%

接種者数に対する死亡報告の頻度、発熱・増悪を伴う死亡報告の割合のいずれも、1月以降低下している。死亡報告の推移と接種者数、患者背景の推移には明確な関連性がみられない。

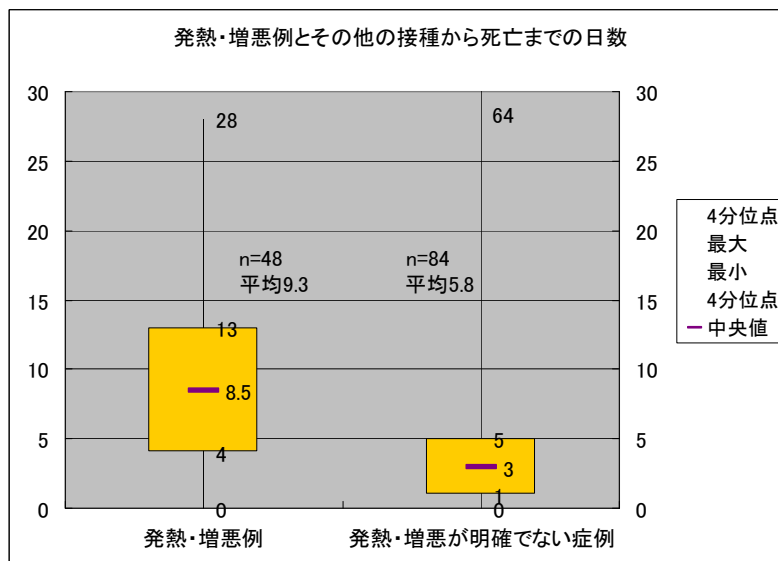
12月までの死亡報告の頻度、発熱・増悪の傾向からみて、新型インフルエンザ感染等の紛れ込みの可能性もあるのではないかと考えられる。

(参考) 新型インフルエンザの死亡日と接種後の発熱・増悪例の死亡日



3. 発熱や基礎疾患の増悪がみられた死亡例の内容

(1) 発熱・増悪例とその他の接種から死亡までの日数



(2) 発熱・増悪例と疾患との関係

	例数	基礎疾患の種類	
		呼吸器疾患	呼吸器疾患を持たない人
全体	131	61 (47%)	70 (53%)
発熱・増悪が明確でない例	84(64%)	26	58
発熱・増悪がみられた例	47(36%)	35	12
発熱を伴わない増悪	24	19	5
発熱後の増悪	23	16	7

基礎疾患	呼吸器疾患	その他疾患	計
発熱・増悪例	35	12	47
その他	26	58	84
計	61	70	131

基礎疾患	心疾患	その他疾患	計
発熱・増悪例	14	33	47
その他	30	54	84
計	44	87	131

χ^2 統計量 22.9 **P<0.01

χ^2 統計量 0.47 P<0.49 心疾患以外も同様

- ※ 発熱・増悪例は、基礎疾患が呼吸器の患者で報告されやすい傾向があるが、呼吸器疾患を持たない患者でも、発熱・増悪例は報告されている。
- ※ 呼吸器疾患の死亡例（例えば、間質性肺炎）においても、個々の画像の評価ではウイルス性・細菌性の肺炎との鑑別が難しいものが含まれ、ワクチン接種のタイミングと感染が重なった可能性があるものがある。→資料1-10

(4) 接種後重篤・死亡例の基礎疾患（新型インフルエンザ入院例・死亡例と接種後の重篤・死亡例）

	新型インフルエンザワクチン		新型インフルエンザ感染	
	接種後重篤例 (基礎疾患を有する60歳以上)	接種後死亡報告例 (60歳以上)	入院患者* (60歳以上)	死亡者* (60歳以上)
報告数	88	119	1101	71
男/女比	1.26	1.64	--	1.22
呼吸器疾患患者	35.2%	48.7%	35.0%	40.8%
心疾患患者	25.0%	35.3%	20.0%	22.5%
がん患者	17.0%	26.9%	--	15.5%
腎疾患患者	13.6%	18.5%	10.7%	14.1%
脳・神経疾患	17.0%	29.4%	6.7%	15.5%

* 厚労省報道発表資料： 新型インフルエンザ患者国内発生について（基礎疾患を有する者等の年齢別内訳及び新型インフルエンザ感染者 死亡例まとめ）より抽出

※ ワクチン接種後の重篤な副反応例・死亡例の患者背景は、新型インフルエンザによる入院・死亡者の患者背景と類似しており、いずれも呼吸器疾患の割合が高い。

(5) 重篤・死亡例にみる発熱・増悪例、基礎疾患

重篤・死亡報告における基礎疾患を有する患者背景、発熱・増悪例の割合等について、新型と季節性ワクチン（2006-8 年度、2009 年度の季節性インフルエンザワクチン）を比較。

	新型 重篤・死亡例全体	2006-8 季節性 重篤・死亡例全体	2009 季節性 重篤・死亡例全体
全体	405	356	107
基礎疾患を有する者	295	89	25
	72.8%	25.0%	23.4%
男/女	1.03	0.96	1.19
平均年齢	55.2	37.8	39.8
中央値年齢	64	33.5	38
発熱・増悪例	112	49	16
	27.6%	13.8%	14.9%
うち、基礎疾患あり、 60 歳以上	75	15	5

※ 新型ワクチン接種者の重篤な副反応報告においては、基礎疾患を有する患者の割合が高い。新型ワクチンを重い基礎疾患を有する患者に優先接種した影響が考えられる。

※ 上記に加え、2009 年の季節性ワクチンの接種時期は、新型インフルエンザのピーク前、新型ワクチンの接種時期はピーク後であったことが、発熱・増悪例の割合に影響した可能性があるか。

患者の基礎疾患において、新型インフルエンザ感染者と新型インフルエンザワクチンの接種後に副反応が発現した患者に共通性がみられ、これまでの季節性ワクチンの副反応例の基礎疾患とは傾向が異なること、2009 年シーズンは新型ワクチン・季節性ワクチン接種者ともに、発熱・増悪例の割合が高いことから、新型インフルエンザの流行期と同時に接種事業を実施していることなどの影響もあるのではないかと考えられる。

(参考)

平成20年度人口動態 上巻上巻 死亡 第5.17表 65歳以上

順位	死因	死亡数	死亡率 (人口10万対)	割合(%)
1	悪性新生物	271414	966	28.2
2	心疾患	161052	573	16.8
3	脳血管疾患	112791	401	11.7
4	肺炎	111224	396	11.6
5	老衰	35970	128	3.7
6	不慮の事故	27664	99	2.9
7	腎不全	21274	76	2.2
8	慢性閉塞性肺疾患	15106	54	1.6
9	糖尿病	12196	43	1.3
10	大動脈瘤及び解離	11808	42	1.2

ワクチン接種後死亡例の 基礎疾患分類(件)	
37	A 悪性新生物
64	B 心疾患
31	C 脳血管疾患
30	D 肺炎
-	-
-	-
23	E 腎疾患
14	F COPD
38	G 糖尿病
4	H 大動脈瘤等