

死亡症例一覧

(平成 22 年 2 月 8 日までの報告分)

1. 症例一覧表

| No. | 年齢・性別 | 基礎疾患（持病） | 経過・死亡原因 | ロット | 主治医評価 |
|-----|--------|--|--|---|-------|
| 1 | 70 代・男 | 肺気腫・慢性呼吸不全 | 接種翌日・呼吸不全 | 化血研 SL02A | 関連無し |
| 2 | 80 代・男 | 肺気腫・慢性呼吸不全 | 接種 4 日後・呼吸不全 | 微研会 HP01A | 評価不能 |
| 3 | 70 代・男 | 糖尿病、高血圧、心筋梗塞、 低血糖性脳症、（認知症） | 接種同日・心筋梗塞 | 微研会 HP01A | 評価不能 |
| 4 | 80 代・女 | 間質性肺炎、心不全及び肺 性心 | 接種翌日・間質性肺炎の 増悪 | デンカ S2-A | 評価不能 |
| 5 | 80 代・男 | 多発性脳梗塞で起坐不能、 嚥下性肺炎、貧血、白血 球減少症、嚥下性肺炎で入 院 | 接種 12 日後の呼吸停止。 死亡二日前に季節性ワク チン接種 | デンカ S2-B(新型) 北里研 FB015B (季節性) | 評価不能 |
| 6 | 80 代・男 | 肺気腫、胃がん、糖尿病 | 接種 2 日後から発熱、5 日 後に肺炎確認、19 日後に 間質性肺炎の増悪。 | デンカ S2-A | 評価不能 |
| 7 | 60 代・男 | 肝硬変、肝細胞がんがあ り、破裂の危険を指摘 | 接種 2 日後、腹痛、血圧低下、 腹部膨満出現。腹水穿刺にて 血性腹水認め、腹腔内出血 （肝細胞がん破裂疑い）と診 断。 | 化血研 SL02A | 関連無し |
| 8 | 70 代・女 | 慢性腎不全、腎がん、転移 性肺がん、高血圧、糖尿病、 腎不全、腎性貧血 | 接種 3 日後、心肺停止。 | 化血研 SL02A | 評価不能 |
| 9 | 80 代・男 | 慢性腎不全、心不全、消化 管出血 | 接種翌日、血圧低下、意 識障害、呼吸困難 | 化血研 SL04B | 関連無し |
| 10 | 70 代・女 | 慢性閉塞性肺疾患、肺高血 圧症、肺性心、腹圧性尿失 禁、肝機能異常 | 接種 2 日後、心肺停止 | デンカ S1-B | 評価不能 |

| | | | | | |
|----|-------|-------------------------------------|---------------------|--------------|------|
| 11 | 80代・女 | 膝炎 | 接種翌日、発熱、呼吸停止 | 化血研 SL02A | 評価不能 |
| 12 | 80代・女 | 慢性関節リウマチ | 接種2日後、心停止、呼吸停止 | 微研会 HP02D | 評価不能 |
| 13 | 90代・男 | 脳出血後遺症 | 接種翌日、嘔吐、窒息 | 化血研 SL02A | 評価不能 |
| 14 | 80代・男 | 肺がん | 接種翌日、心拍数低下、呼吸停止 | 化血研 SL01A | 評価不能 |
| 15 | 70代・女 | 血液透析、糖尿病、高血圧 | 当日、急性心不全 | 化血研 SL04B | 評価不能 |
| 16 | 80代・男 | 慢性腎不全により血液透析中 | 接種2日後、虚血性心疾患 | 化血研 SL04A | 関連無し |
| 17 | 50代・男 | 糖尿病、高血圧、甲状腺機能亢進症 | 接種2日後、急性心不全 | 化血研 SL02A | 関連無し |
| 18 | 80代・男 | 髄膜炎（遷延性の意識障害あり） | 接種3日後、肺炎 | 化血研 SL02A | 関連無し |
| 19 | 80代・男 | 慢性気管支炎、脳血管性認知症 | 接種翌日、突然死 | 化血研 SL01A | 評価不能 |
| 20 | 80代・男 | 糖尿病、高血圧 | 接種2日後、脳血管障害 | 化血研 SL04B | 評価不能 |
| 21 | 90代・男 | 気管支喘息、認知症 | 接種当日、呼吸機能の急性増悪 | デンカ S1-B | 評価不能 |
| 22 | 90代・男 | 間質性肺炎 | 接種翌日、間質性肺炎の増悪 | 微研会 HP02C | 評価不能 |
| 23 | 80代・女 | 気管支喘息、高血圧 | 接種当日、脳出血 | 微研会 HP02C | 関連無し |
| 24 | 70代・男 | 脳梗塞及び脳出血（後遺症） | 接種4日後、血圧低下、呼吸困難、心停止 | 化血研 SL04B | 関連無し |
| 25 | 70代・男 | 糖尿痛、慢性腎不全、狭心症にてステント留置、陳旧性脳梗塞 | 接種3日後、心臓死 | 化血研 SL04B | 関連無し |
| 26 | 70代・男 | 糖尿病、食道がん放射線療法後、慢性心不全、甲状腺がん術後甲状腺機能低下 | 接種3日後、心筋梗塞 | 化血研 SL02B | 関連無し |
| 27 | 60代・女 | 慢性腎不全、心不全、脳出血後遺症 | 接種3日後、呼吸停止 | 化血研 SL02B | 評価不能 |
| 28 | 90代・男 | 慢性気管支炎、大腸がんの | 接種3日後、急性心臓死 | 化血研 | 評価不能 |

| | | | | | |
|----|-------|---------------------------------------|--------------------------------------|--------------|------|
| | | 手術歴、低カリウム血症、心不全 | | SL04B | |
| 29 | 60代・男 | 慢性腎臓病、高血圧 | 接種2または3日後、突然死 | 化血研 SL03A | 評価不能 |
| 30 | 90代・女 | 慢性うっ血性心不全、高血圧、慢性骨髄性白血病 | 接種4または5日後、脳出血 | デンカ S2-B | 関連無し |
| 31 | 80代・男 | じん肺病、慢性呼吸不全 | 接種5日後昼まで異常なく、午後喘息様症状・呼吸状態悪化。6日後夕方死亡。 | 化血研 SL02B | 評価不能 |
| 32 | 70代・男 | 脳梗塞、気管支喘息、脱水 | 接種翌日より発熱、酸素飽和度低下、敗血症疑い。死亡 | 化血研 SL03A | 評価不能 |
| 33 | 80代・男 | 多発性脳梗塞、肺炎、尿路感染症、認知症、良性前立腺肥大症、高脂血症、骨結核 | 接種翌日に急性心不全により死亡。 | 化血研 SL04B | 評価不能 |
| 34 | 70代・男 | 特発性拡張型心筋症、好酸球性肺臓炎既往、脳梗塞、血液透析 | 透析に続き接種。2時間後胸苦、意識消失し、心室頻脈により、死亡。 | 化血研 SL03B | 関連無し |
| 35 | 90代・男 | 心不全、低血圧、認知症、虚血性心疾患 | 接種翌日に心肺停止。 | デンカ S1-A | 評価不能 |
| 36 | 60代・男 | 胃がん（胃全摘）、食欲不振、低タンパク症 | 接種5日後に発熱、呼吸困難。肺炎発症。接種10日後死亡。 | 化血研 SL02A | 評価不能 |
| 37 | 60代・男 | 肺がん術後再発 | 接種翌日呼吸困難。接種2日後に気道閉塞による死亡。 | 化血研 SL01A | 関連無し |
| 38 | 80代・男 | 肺炎、リンパ腫 | 接種翌日に全身状態の悪化、死亡。 | 微研会 HP02C | 評価不能 |
| 39 | 80代・女 | 脳梗塞後、肺炎、胃瘻造設 | 接種翌日微熱、2日後に心肺停止。 | 微研会 HP02D | 評価不能 |
| 40 | 60代・男 | 慢性心不全、陳旧性心筋梗塞、糖尿病 | 接種3日後に心肺停止。2時間前まで問題なくトイシ。 | 化血研 SL04B | 評価不能 |
| 41 | 70代・男 | 慢性心不全、不整脈、多発性脳梗塞、前立腺がん、高 | 接種2日後に気分不良。突然倒れ、心肺停止。死 | 化血研 SL03A | 関連無し |

| | | 血圧 | 亡 | | |
|----|-------|---|--|--------------|------|
| 42 | 80代・男 | 肺気腫、気管支喘息 | 接種3日後に下血頻回、7日後貧血、入院。接種10日後に死亡。 | 微研会 HP02C | 評価不能 |
| 43 | 30代・男 | 急性心筋梗塞(冠動脈狭窄3枝病変)、梗塞後狭心症 | 接種2日後に倦怠感、頭痛。4日後に呼吸が早くなり、ショック、死亡。 | 化血研 SL02A | 評価不能 |
| 44 | 60代・女 | 成人スチル症(免疫抑制剤使用) | 接種17日後に突然の心肺停止。 | 化血研 SL02A | 関連無し |
| 45 | 70代・男 | 糖尿病、慢性心不全、糖尿病性腎症、慢性腎不全、鼻咽頭炎、閉塞性動脈硬化症、透析 | 接種時、軽度感冒。接種翌日倦怠感、接種4日後朝死亡。 | 化血研 SL03B | 評価不能 |
| 46 | 90代・男 | 慢性心不全、慢性閉塞性肺疾患、Ⅲ度完全房室ブロック、嚥下性肺炎、慢性気管支炎 | 接種前、胸水貯留、利尿剤。接種2日後に意識レベル低下し、心肺停止。 | デンカ S2-B | 評価不能 |
| 47 | 70代・男 | 難治性気胸(両側)、慢性呼吸不全 | 接種6日後に発熱、インフルエンザ陽性、気胸の悪化。9日後に意識障害、呼吸不全により死亡。 | 化血研 SL02B | 関連無し |
| 48 | 50代・男 | 2型糖尿病(インスリン使用)、アルコール性肝硬変 | 接種6日後、風呂場で心肺停止。 | 微研会 HP02A | 評価不能 |
| 49 | 70代・男 | 糖尿病、間質性肺炎、高血圧 | 接種翌日に微熱、接種7日後に発熱、呼吸困難。接種10日後呼吸不全で死亡。 | 化血研 SL04A | 評価不能 |
| 50 | 70代・男 | 腎障害、脳梗塞、パーキンソン症候群、高血圧 | 接種4日後発熱、5日後に発疹、血圧低下、接種10日後透析中にショック状態、11日後死亡。 | 化血研 SL04A | 評価不能 |
| 51 | 80代・男 | 慢性腎不全 | 接種7日後に急性腸炎、8日後に死亡。 | 化血研 SL03A | 評価不能 |
| 52 | 60代・女 | B型肝炎、肝硬変、肝不全、肝がん、食道静脈瘤 | 接種3日後肝不全により5日後死亡。 | 微研会 HP02A | 関連無し |
| 53 | 60代・男 | 急性骨髄性白血病の再燃 | 接種2週間後頃発熱、偽膜性腸炎発生。接種15日 | 化血研 SL02A | 関連無し |

| | | | | | |
|----|-------|--|--|--------------|------|
| | | | 後死亡。 | | |
| 54 | 80代・男 | 慢性間質性肺炎 不安定狭心症：ステント留置有り 呼吸困難、ラクナ梗塞、脂質異常症、高血圧、肝障害 | 発熱、接種 7 日後間質性肺炎増悪。接種 13 日後死亡。 | 微研会 HP02D | 評価不能 |
| 55 | 60代・女 | 卵巣がん | 接種 11 日後全身けいれん、死亡 | 微研会 HP02D | 関連無し |
| 56 | 90代・女 | 脳出血、糖尿病、高血圧 | 接種翌日、心停止、呼吸停止 | 化血研 SL06B | 評価不能 |
| 57 | 70代・男 | 慢性腎不全、心不全、両側胸水、脳梗塞、高血圧、胃がん、肺炎 | 接種翌日発熱、3 日後重症肺炎、悪化し細菌性肺炎、DIC、13 日後脳出血により、死亡 | デンカ S1-A | 評価不能 |
| 58 | 10代・男 | 自己免疫性溶血性貧血、小腸潰瘍、気管支喘息、低身長症、気管支肺炎、赤芽球ろう | 接種 4 日後嘔吐、死亡 | 化血研 SL04B | 評価不能 |
| 59 | 70代・男 | 狭心症、特発性肺線維症、非小細胞肺がん、間質性肺疾患 | 接種翌日呼吸不全、2 日後特発性肺線維症増悪、接種 4 日後特発性肺線維症と肺がんにより死亡 | 化血研 SL05A | 評価不能 |
| 60 | 70代・女 | 関節リウマチ、慢性呼吸不全、気管支拡張症、心筋梗塞、酸素補充 | 接種 3 日後発汗著明。4 日後死亡。 | 化血研 SL04A | 評価不能 |
| 61 | 60代・男 | 肝細胞がん、多発性肺転移、がん性胸膜炎、多量胸水貯留、胸壁転移、B型肝炎、喘息 | 呼吸不全のため接種 3 日後入院、7 日後死亡 | 化血研 SL04B | 評価不能 |
| 62 | 90代・女 | 心房細動による慢性心不全、慢性腎不全、逆流性食道炎、高脂血症、褥瘡性潰瘍、神経因性膀胱、パーキンソニズム、うつ病、嚥下性肺炎 | 接種 3 日後腎不全増悪、4 日後死亡 | 化血研 SL04A | 評価不能 |
| 63 | 70代・女 | 肝がん、肝硬変 | 接種翌日より発熱、接種 3 日後多臓器不全、死亡 | 化血研 SL02A | 評価不能 |
| 64 | 70代・男 | 2 型糖尿病、慢性腎不全、 | 接種翌日基礎疾患増悪、 | 化血研 | 評価不能 |

| | | | | | |
|----|---------------|---|---|--------------|------|
| | | 高血圧 透析、肺結核既往、肺気腫、大腸がん術後 | 接種 20 日後死亡 | SL02B | |
| 65 | 10 歳 未 満・男 | 熱性けいれん (<u>新型インフルエンザ死亡報告例</u>) | 接種 4 日後くも膜下出血による心肺停止、6 日後死亡、死後新型インフルエンザ感染確認 | 微研会 HP02C | 関連無し |
| 66 | 70 代・男 | 慢性閉塞性肺疾患、慢性心不全、喘息、非定型マイコバクテリア感染 | 接種当日意識障害、呼吸不全、16 日後死亡 | デンカ S3 | 評価不能 |
| 67 | 80 代・男 | 慢性肺気腫、胃がん（胃切除）、胆石（胆嚢摘出）の既往あり | 接種 4 日後低酸素血症、死亡 | 微研会 HP01A | 関連無し |
| 68 | 80 代・男 | 間質性肺炎、慢性閉塞性肺疾患、肺結核、高血圧、糖尿病、甲状腺機能低下 | 接種 2 日後発熱、7 日後間質性肺炎の増悪、12 日後死亡 | デンカ S2-B | 評価不能 |
| 69 | 90 代・女 | 慢性心不全、大動脈弁狭窄症、慢性腎臓病、高血圧、糖尿病、胸椎骨折 | 接種 4 日後心肺停止、消化管出血、死亡 | 微研会 HP04A | 評価不能 |
| 70 | 70 代・男 | 下壁心筋梗塞、心房細動、2 型糖尿病 | 接種翌日死亡 | 微研会 HP04D | 関連無し |
| 71 | 80 代・男 | 前立腺がん、高血圧、認知症、骨粗鬆症、両下肢閉塞性動脈硬化症、腰部脊柱管狭窄症 | 接種 5 日後死亡（主治医が死亡広告により知る） | 微研会 HP04C | 評価不能 |
| 72 | 70 代・女 | 大動脈弁置換術、僧帽弁置換術、持続性心室頻拍、CRT-D 植え込み、慢性心房細動、高γグロブリン血症、甲状腺機能亢進症、譫妄、貧血 | 接種後問題なく、5 日後突然意識がなくなり、呼吸停止、死亡。 | 化血研 SL03A | 評価不能 |
| 73 | 70 代・男 | 進行性核上性麻痺、中心静脈栄養、胸郭手術、前立腺がん | 接種当日、嘔吐、酸素飽和度低下、嘔吐物誤嚥による喀痰吸引、死亡 | デンカ S3 | 評価不能 |
| 74 | 80 代・女 | 胸部大動脈瘤、大動脈解離、高血圧、糖尿病、高脂血症 | 接種当日胸部大動脈破裂出血性ショック、翌日死亡 | 化血研 SL05A | 関連無し |
| 75 | 90 代・男 | 神経性膀胱にて導尿（バル | 接種後夕方酸素飽和低 | 微研会 | 関連無し |

| | | | | | |
|----|-------|------------------------------------|--|--------------|------|
| | | ーン留置)、感染、脳梗塞 | 下、翌朝心肺停止で死亡。解剖により、死因は両側性肺炎。 | HP04A | |
| 76 | 80代・女 | 高血圧症、慢性心不全、高コレステロール血症 | 接種後異常なく、3日後朝呼吸停止で死亡。死因は心不全 | 微研会 HP02D | 関連無し |
| 77 | 60代・女 | 大動脈弁狭窄症、僧帽弁閉鎖不全症、慢性心不全 | 接種4日後突然呼吸困難、チアノーゼ、慢性心不全の急性増悪により死亡 | 微研会 HP03A | 評価不能 |
| 78 | 80代・男 | 糖尿病、間質性肺炎、带状疱疹 | 接種翌日発熱、接種2日後解熱、落ち着いたが、6日後急に呼吸不全、間質性肺炎増悪による死亡 | 微研会 HP03C | 評価不能 |
| 79 | 80代・男 | 慢性腎不全にて血液透析、肝細胞がん、認知症（抗精神薬投与中） | 接種2日後けいれん発生（抗精神薬の副作用を疑い、治療）、その後、呼吸微弱、死亡 | 化血研 SL02B | 関連無し |
| 80 | 50代・男 | 糖尿病、高血圧症（コントロール不良）、小児喘息既往、高尿酸血症、喘息 | 接種5日後、意識消失、心室細動、心筋梗塞による心臓突然死 | 微研会 HP04A | 評価不能 |
| 81 | 70代・男 | 慢性腎不全で血液透析、脳梗塞後遺症、経管栄養 | 接種6日後発熱、チアノーゼ、細菌性肺炎の診断で抗菌剤治療。接種11日後死亡 | 化血研 SL04B | 関連無し |
| 82 | 80代・女 | 心房細動、大動脈弁狭窄症、慢性うっ血性心不全 | 接種翌日夕方まで副反応なく、その後心肺停止。急性心筋梗塞の疑い。 | 微研会 HP04C | 評価不能 |
| 83 | 80代・男 | 慢性呼吸不全、高血圧、酸素補充療法 | 接種翌日朝転倒し体動困難、呼吸状態悪化。大腿骨頸部骨折、肺炎併発だが軽快。6日後呼吸不全増悪で死亡。 | 化血研 SL06A | 関連無し |
| 84 | 70代・女 | 進行乳がんによるがん性悪液質 | 接種6日後意識障害出現、9日後髄膜炎と診断。接種17日後死亡 | 化血研 SL02A | 評価不能 |
| 85 | 80代・男 | 狭心症、脳梗塞、高血圧、気管支喘息、高脂血症、ア | 接種3日後発熱、接種12日後両側上肺野に肺炎、 | 化血研 SL04A | 評価不能 |

| | | | | | |
|----|--------|--|---|--------------|------|
| | | ルコール症 | 20 日後肺炎が進展し、死亡。 | | |
| 86 | 60 代・男 | 糖尿病（I 型）、狭心症、心房中隔欠損、慢性腎不全、肺気腫、間質性肺炎（特発性肺線維症） | 接種 4～5 日後感冒症状、7 日後特発性肺線維症急性増悪、ステロイド治療。接種 27 日後死亡 | 化血研 SL03A | 関連無し |
| 87 | 70 代・男 | 糖尿病、サルコイドーシス | 接種後異常なく、接種 5 日後心肺停止。急性心不全、不整脈の疑いによる死亡。 | 微研会 HP02B | 関連無し |
| 88 | 60 代・女 | 血管炎症候群、糖尿病（インスリン治療中） | 接種翌日朝呼吸停止。解剖施行、死因不明。 | 化血研 SL02A | 評価不能 |
| 89 | 80 代・男 | 胸部大動脈瘤、肺線維症 | 接種 12 日後死亡 | 化血研 SL02A | 評価不能 |
| 90 | 80 代・男 | 虚血性心疾患 | 接種翌日心肺停止。 | 化血研 SL06B | 評価不能 |
| 91 | 30 代・女 | 子宮頸がんⅢb 期 | 接種 16 日後肝機能障害（高アンモニア血症） | 化血研 SL02A | 評価不能 |
| 92 | 70 代・女 | 高血圧症、糖尿病、気管支喘息 | 接種 3 日後虚血性心疾患によると疑われる死亡 | 化血研 SL06B | 関連無し |
| 93 | 70 代・女 | 慢性関節リウマチ、アミロイドーシス、軽度僧帽弁閉鎖不全、心筋梗塞既往ありステント留置 | 接種後変化なし、接種 11 日後全胸部痛、心肺停止 | 化血研 SL04B | 関連無し |
| 94 | 90 代・女 | 慢性閉塞性肺疾患（COPD）、在宅酸素療法施行中、慢性心不全 | 接種翌日心不全悪化による肺うっ血によると思われる呼吸不全、10 日後心不全、胸水、13 日後衰弱死 | デンカ S2-B | 評価不能 |
| 95 | 40 代・女 | 心不全、高血圧、食欲不振 | 接種翌日食欲不振、4 日後高血糖、不整脈 | 化血研 SL03B | 評価不能 |
| 96 | 60 代・男 | 脳挫傷後遺症 | 接種 9 日後上室性頻脈、10 日後、不整脈、肝障害、死亡 | 微研会 HP04B | 評価不能 |
| 97 | 70 代・男 | 肺がん、肺気腫、糖尿病、胃がん、慢性腎不全、総胆管結石手術後、胃潰瘍・胆 | 接種 28 日後、腎不全の悪化、呼吸不全の進行により死亡 | 化血研 SL02A | 関連無し |

| | | | | | |
|-----|-------|---|--|--------------|------|
| | | 摘・イレウス手術歴、左腎摘、胆管ステント留置、深部静脈血栓症、慢性閉塞性肺疾患 | | | |
| 98 | 90代・女 | 経管栄養、心不全、(誤嚥性)肺炎、脳梗塞・左片麻痺、人工肛門 | 接種当日心肺停止により救急搬送され、死亡。誤嚥性肺炎、心不全。 | 化血研 SL07A | 評価不能 |
| 99 | 80代・男 | 発熱、肺炎治療中、慢性腎不全にて透析中、高血圧、糖尿病 | 接種31日後、肺炎の改善なく死亡 | 化血研 SL02A | 評価不能 |
| 100 | 90代・女 | 特発性血小板減少性紫斑病、気管支拡張症 | 接種3日後血小板減少症、4日後に血小板減少が原因のくも膜下出血により死亡。 | 化血研 SL05A | 評価不能 |
| 101 | 80代・男 | 高血圧 | 接種3時間後まで普段と変わらず、4時間半後、当日意識消失、心肺停止。心筋梗塞疑いによる死亡。 | 化血研 SL09B | 評価不能 |
| 102 | 30代・男 | 頭蓋咽頭腫、てんかん | 接種翌日てんかん発作、12日後多呼吸、13日後肺炎、14日後死亡 | 化血研 SL04A | 評価不能 |
| 103 | 80代・男 | 肝がん、食道がん、放射線肺炎、オスラー病、動脈硬化 | 接種後問題なく、2日後、呼吸苦、意識不明。急性呼吸不全により死亡。 | 化血研 SL05B | 評価不能 |
| 104 | 80代・男 | 肺がん、放射線及び化学療法、高血圧 | 接種当日発熱、倦怠感、2日後軽快、6日後再度発熱、10日後定期検診にて異常なし、15日後死亡 | 化血研 SL03A | 関連無し |
| 105 | 70代・男 | 脳梗塞、慢性硬膜下血腫、血腫除去術施術、膀胱ろう造設、敗血症 | 接種翌日に38.9°Cの熱2日間。いったん解熱。接種7日後37°C台、接種10日後血圧低下、11日後死亡 | 化血研 SL05A | 評価不能 |
| 106 | 80代・女 | 脳出血後左片麻痺、高脂血症、慢性気管支炎、気管切開、高血圧症 | 接種後体調変化等の訴えはなかったが、翌日午前四時頃心肺停止にて発見 | 微研会 HP05D | 評価不能 |

| | | | | | |
|-----|---------|--|---|---------------|------|
| 107 | 70代・男 | (特発性)間質性肺炎で、糖尿病、高血圧、心房細動 | 接種翌日より呼吸困難、3日後より入院、胸部CTより間質性肺炎の急性増悪と判断。4日後死亡 | 化血研 SL07B | 評価不能 |
| 108 | 80代・男 | 頸椎症性脊髄症(不全四肢麻痺と拘縮)、胃がん手術後 | 接種後異常なく過ごしていたが、4日後、居室で意識消失状態で発見され、死亡確認。老衰 | 微研会 HP05C | 関連無し |
| 109 | 80代・女 | 糖尿病、狭心症 | 接種翌日より倦怠感、酸素吸入開始、2日後努力様呼吸となり入院、4日死亡 | 微研会 HP03D | 評価不能 |
| 110 | 80代・女 | 慢性心不全、脳梗塞 | 接種9日後より心不全悪化し入院、12日後死亡 | 化血研 調査中 | 評価不能 |
| 111 | 70代・女 | 慢性C型肝炎、肝細胞がん、肺線維症、間質性肺疾患、肝硬変、輸血、高周波アブレーション | 接種当日発熱、呼吸悪化、2日後低酸素血症で入院、10日後死亡 | 化血研 SL03B | 評価不能 |
| 112 | 10歳未満・女 | 無 | 接種4日後うつぶせの状態での死亡、SIDS疑い | 北里研 NB002B | 評価不能 |
| 113 | 70代・男 | 間質性肺炎合併の小細胞肺がん | ワクチン接種2日後発熱、呼吸困難、7日後入院、間質性肺炎の急性増悪、22日後死亡 | 微研会 HP05D | 関連無し |
| 114 | 70代・男 | 肺アレルギー症、発熱 | 接種後食欲不振、接種16日後意識消失にて救急搬送、低酸素症、25日後死亡 | 微研会 HP04C | 評価不能 |
| 115 | 80代・女 | 2型糖尿病、本態性高血圧、非対称性中隔肥厚(心室肥大)、高コレステロール血症、てんかん、心室肥大 | 接種翌日意識消失、心肺停止にて搬送、急性心不全にて死亡 | デンカ S5-A | 関連無し |
| 116 | 80代・女 | 高血圧、連合弁膜症、脊椎後弯症 | 接種30分後に副反応の発生がないことを確認し、帰宅。その10分後に急性循環不全、呼吸不全発生、心肺蘇生を行うも死亡 | デンカ S5-A | 関連有り |
| 117 | 80代・男 | 高血圧、狭心症、心不全、 | 接種2日後、肺陰影の悪 | 微研会 | 評価不能 |

| | | | | | |
|-----|---------|--|---|----------------|------|
| | | パーキンソン病、一過性多発性脳梗塞 | 化を認め入院。7日後両肺に陰影が拡大し、人工呼吸管理、13日後多臓器不全、16日後死亡 | HP03C | |
| 118 | 80代・女 | 嚥下機能低下、誤嚥性肺炎 | 接種2日後心肺停止、呼吸停止 | 化血研 SL05A | 評価不能 |
| 119 | 50代・男 | ネフローゼ症候群、知的障害者、右下肢蜂窩織炎、喘息、痛風、鉄欠乏性貧血、白内障 脳出血の既往歴なし | 接種翌日に心停止により救急搬送、脳出血及び全肺野にびまん性浸潤が耳認められる。2日後、脳出血により死亡 | 北里研 NB0003B | 評価不能 |
| 120 | 10歳未満・女 | 脳性麻痺（重度痙性四肢麻痺）、中枢性および末梢性の慢性呼吸障害とてんかんを合併 | 接種翌日異変はなかったが、呼吸停止で発見された | 微研会 HP04B | 評価不能 |
| 121 | 80代・女 | うっ血性心不全、狭心症 洞性不整脈（ペースメーカー有） | 接種翌日肺炎、胸水、5日後発熱、12日後死亡 | 化血研 SL08A | 関連無し |
| 122 | 70代・女 | 胃癌（5年前）、糖尿病、糖尿病性腎症 | 接種4日後異変はなかったが、呼吸停止で発見された | 化血研 SL02A | 関連有り |
| 123 | 90代・女 | 認知症、貧血、便秘症 | 接種翌日昼食中に呼吸停止 | 微研会 HP03B | 評価不能 |
| 124 | 70代・女 | 気管支喘息、糖尿病、高血圧 | 接種13日後、吐気・嘔吐、傾眠、血圧低下、肝機能以上、翌日死亡 | 化血研 SL03A | 評価不能 |
| 125 | 80代・男 | 食道癌、胃ポリープ、高血圧、前立腺肥大 | 接種4時間後ぐったり、救急搬送、心不全で死亡 | 微研会 HP07D | 関連有り |
| 126 | 70代・女 | 慢性腎不全（透析にて通院中）、糖尿病、子宮癌、胆石症、透析 | 接種10日後腸閉塞、接種20日後に死亡 | 化血研 SL02A | 評価不能 |

2. 死亡症例の内訳

(1) 性別

| 性別 | 人数 (割合) |
|----|------------|
| 男 | 80 (63.5%) |
| 女 | 46 (26.5%) |

(2) 年齢別

| 年齢 | 人数 (割合) |
|--------|------------|
| 0～9歳 | 3 (2.4%) |
| 10～19歳 | 1 (0.8%) |
| 20～29歳 | 0 (0.0%) |
| 30～39歳 | 3 (2.4%) |
| 40～49歳 | 1 (0.8%) |
| 50～59歳 | 4 (3.2%) |
| 60～69歳 | 15 (11.9%) |
| 70～79歳 | 38 (30.2%) |
| 80歳以上 | 61 (47.7%) |

接種後死亡報告の情報整理について

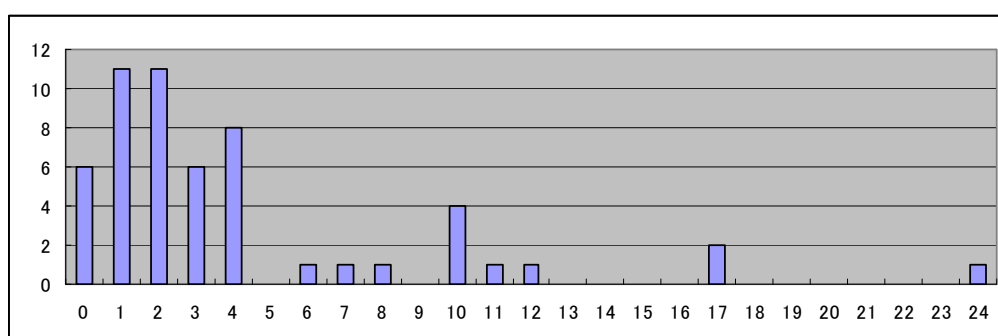
これまでの個々の症例の評価の結果において、死亡とワクチン接種との直接の明確な関連が認められた症例は認められていないが、基礎疾患を有する患者においては、ワクチンの副反応が重篤な転帰に繋がる可能性も完全には否定できないとしてきたところである。

このため、接種時及び接種後の処置等において留意する必要があるとして注意喚起を実施してきた。

新型インフルエンザワクチンの接種後の死亡症例が、一定量集積されたことから、基礎疾患、専門委員の評価等の観点から、ワクチンの副反応が重篤な転帰に繋がった可能性が指摘された症例（発熱、増悪、発熱・増悪が明確でない症例）に関連して、一定の情報の整理を行う。（2月5日時点の報告データに基づく。）

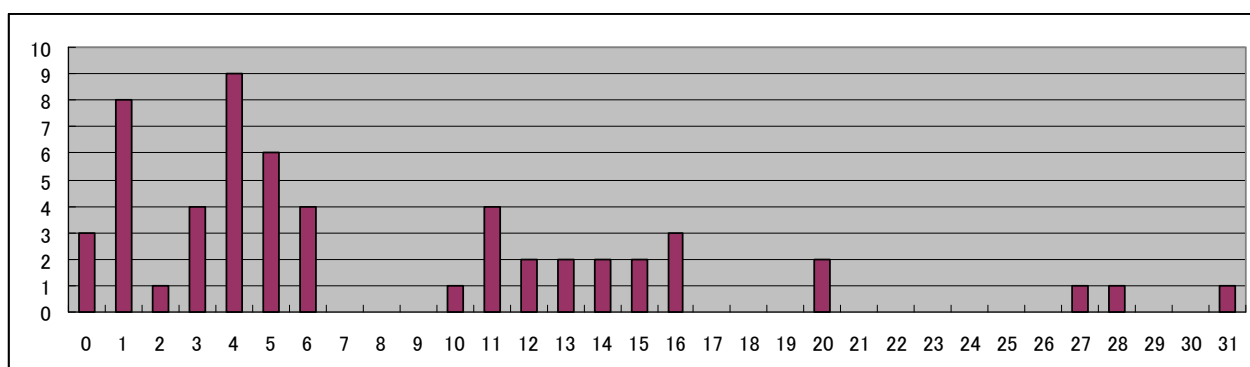
1. 死亡報告における接種から死亡までの日数について

(1) 11月に死亡された方の接種から死亡までの日数



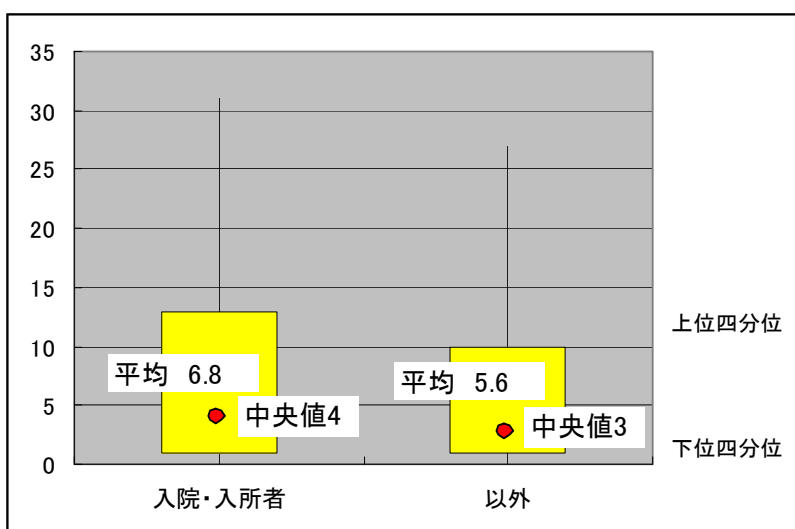
※ 11月は、接種4日以内になくなった経過の短い死亡例の報告が多い。

(2) 12月に死亡された方の接種から死亡までの日数



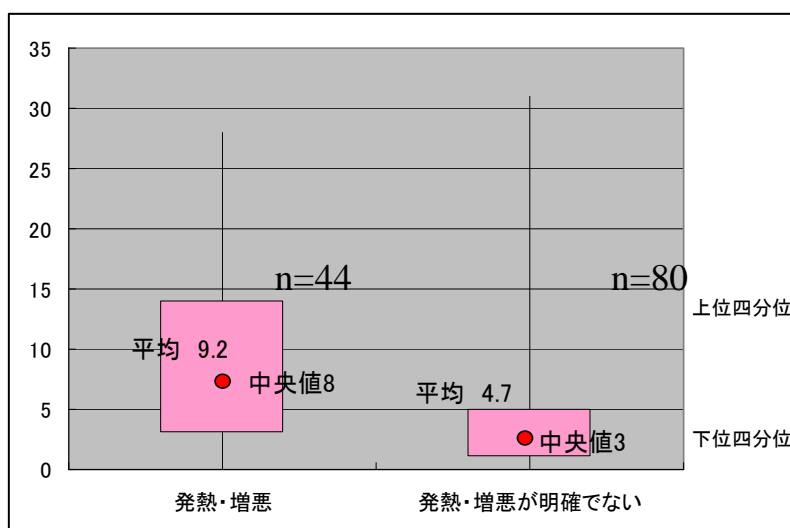
※ 12月は、接種からの経過が長い死亡例の報告が増えている。

(3) 入院・入所患者とその他の死亡までの日数

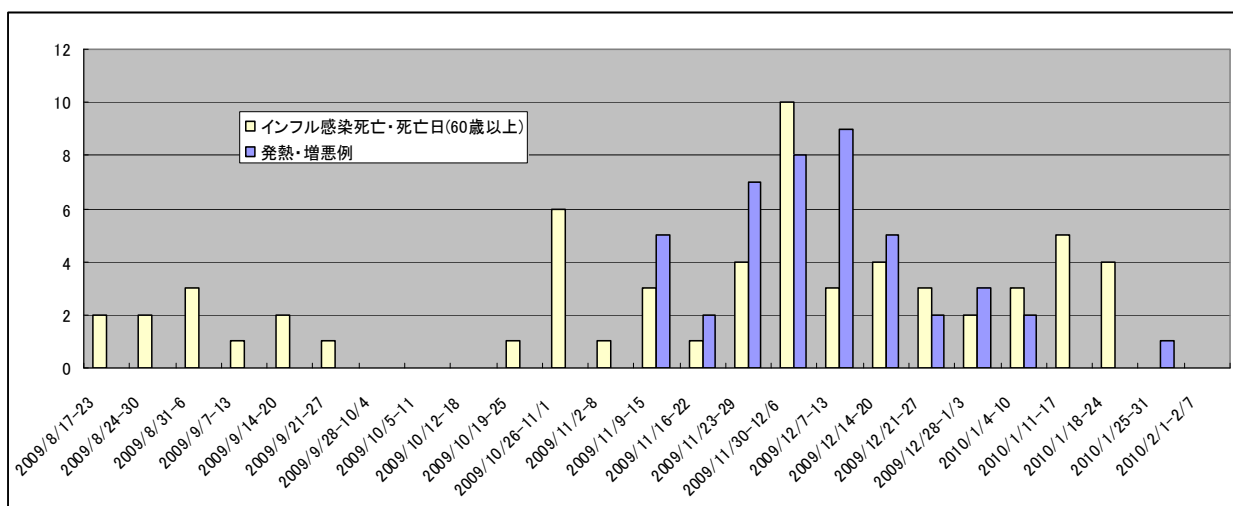
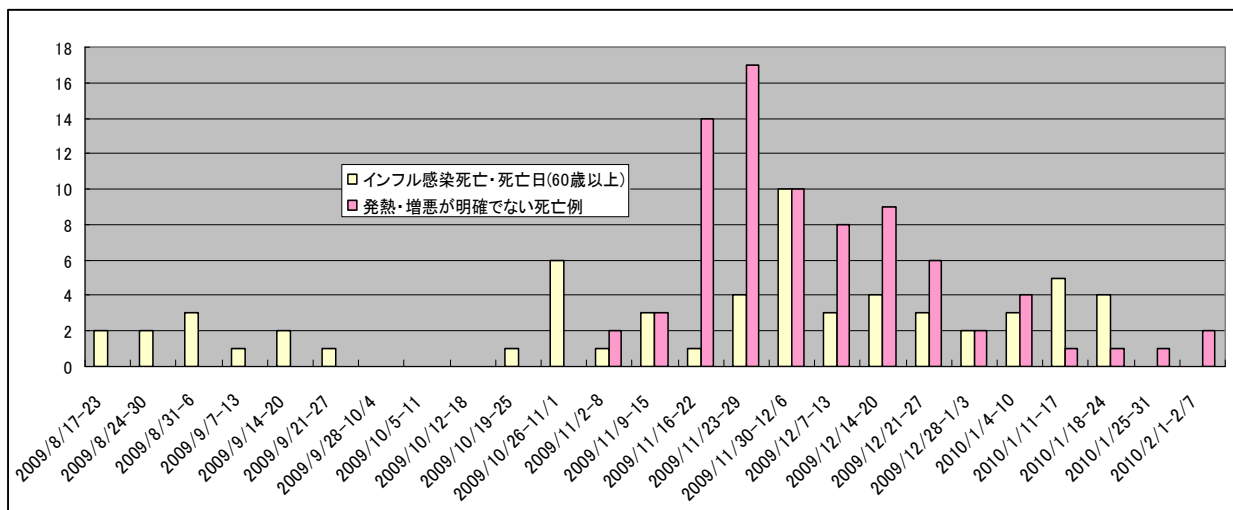


※ 入院・入所者の症例の方が日々観察されているため、接種4日以降の死亡例も報告されやすい訳でもないようである。

(4) 発熱・基礎疾患増悪がみられた死亡例と、発熱・基礎疾患の増悪が明確でない死亡例の死亡までの日数



※ 発熱・増悪例は、治療経過があるため、死亡までの期間が長くなる傾向があるのではないかと推察される。



2. 基礎疾患の種類と発熱・増悪がみられた症例の関係

| | 例数 | 基礎疾患の種類 | |
|--------------|---------|----------|-------------|
| | | 呼吸器疾患 | 呼吸器疾患を持たない人 |
| 全体 | 124 | 51 (41%) | 73 (59%) |
| 発熱・増悪が明確でない例 | 80(65%) | 22 | 58 |
| 発熱・増悪がみられた例 | 44(35%) | 29 | 15 |
| 発熱を伴わない増悪 | 22 | 17 | 5 |
| 発熱後の増悪 | 22 | 12 | 10 |

※ 発熱・増悪が見られた例では、呼吸器疾患の患者の割合が高い。発熱・増悪が明確でない例は、呼吸器疾患を持たない患者が多い。

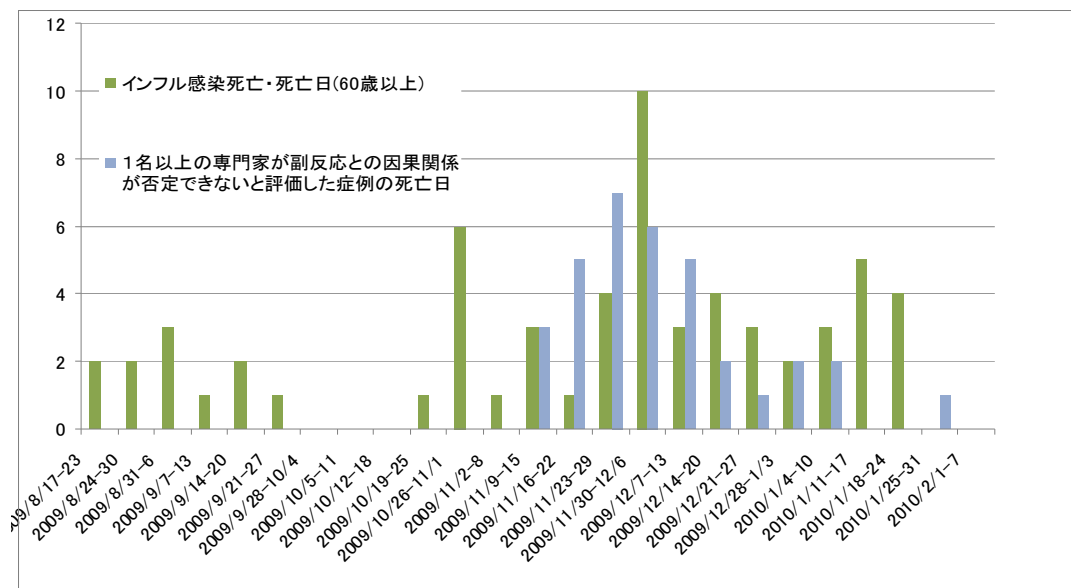
3. 専門家の評価と発熱・増悪がみられた症例の関係

(1) 一人以上の専門家が、接種後副反応とワクチン接種との関連が否定できないと評価した症例（33例中18は、他の専門家の評価が一致していないことに留意。）

| | 例数 | 基礎疾患の種類 | |
|--------------|---------|---------|-------------|
| | | 呼吸器疾患 | 呼吸器疾患を持たない人 |
| 全体 | 33(27%) | 19 | 14 |
| 発熱・増悪が明確でない例 | 8③ | 1 | 7 |
| 発熱・増悪がみられた例 | 25 | 18① | 7② |
| 発熱を伴わない増悪 | 12 | 8 | 4 |
| 発熱後の増悪 | 13 | 10 | 3 |

- ※ 接種後反応において、ワクチン接種との関連が否定できないと評価された症例は、発熱・基礎疾患の増悪がみられた例が多い。
- ※ 発熱・基礎疾患の増悪がみられた例には、呼吸器疾患を合併している患者が多いが、呼吸器疾患の患者に限らない。
- ※ ワクチン接種の副反応が重篤な転帰につながる可能性が否定できないとして、基礎疾患を有する患者に対しては、慎重に接種すべき注意喚起を行っている。
- ※ また、間質性肺炎の症例についても、ウイルス性・細菌性の肺炎との鑑別が難しいものも含まれている。→資料1-10

(参考1) 上記評価33例の死亡日と新型インフルエンザ感染による死亡者の死亡日



(参考2)

平成20年度人口動態 上巻上巻 死亡 65歳以上
第5.17表 上

| 順位 | 死因 | 死亡数 | 死亡率 (人口10万対) | 割合(%) |
|----|----------|--------|-----------------|-------|
| 1 | 悪性新生物 | 271414 | 966 | 28.2 |
| 2 | 心疾患 | 161052 | 573 | 16.8 |
| 3 | 脳血管疾患 | 112791 | 401 | 11.7 |
| 4 | 肺炎 | 111224 | 396 | 11.6 |
| 5 | 老衰 | 35970 | 128 | 3.7 |
| 6 | 不慮の事故 | 27664 | 99 | 2.9 |
| 7 | 腎不全 | 21274 | 76 | 2.2 |
| 8 | 慢性閉塞性肺疾患 | 15106 | 54 | 1.6 |
| 9 | 糖尿病 | 12196 | 43 | 1.3 |
| 10 | 大動脈瘤及び解離 | 11808 | 42 | 1.2 |

| ワクチン接種後死亡例の 基礎疾患分類(件) | |
|--------------------------|---------|
| 24 | A 悪性新生物 |
| 34 | B 心疾患 |
| 19 | C 脳血管疾患 |
| 16 | D 肺炎 |
| - | - |
| - | - |
| 19 | E 腎疾患 |
| 22 | F COPD |
| 26 | G 糖尿病 |
| 2 | H 大動脈瘤等 |

※ 65歳以上の死亡原因に占める肺炎の割合は高い。

① 一人以上の専門家が副反応との関連が否定できないと評価した症例
(呼吸器の基礎疾患を有する患者の発熱・増悪例)

| 基礎疾患 | 経過 |
|---------------------|---|
| 間質性肺炎・心不全・肺性心 | 接種翌日・間質性肺炎の増悪、死亡。 |
| 胃がん・肺気腫 | 接種2日後から発熱、5日後に肺炎確認、19日後に間質性肺炎の増悪。接種24後に死亡。 |
| 気管支炎喘息、認知症 | 接種当日、呼吸機能の急性増悪、死亡。 |
| 間質性肺炎 | 接種翌日、間質性肺炎の増悪、死亡。 |
| じん肺、慢性呼吸不全 | 接種5日後昼まで異常なく、午後喘息様症状・呼吸状態悪化。6日後夕方死亡。 |
| 脳梗塞、気管支喘息 | 接種翌日より発熱、酸素飽和度低下、敗血症疑い。死亡 |
| 脳梗塞、肺炎、胃瘻 | 接種翌日微熱、2日後に心肺停止。 |
| 間質性肺炎、糖尿病、高血圧 | 接種翌日に微熱、接種7日後に発熱、呼吸困難。接種10日後呼吸不全で死亡。 |
| 慢性間質性肺炎、不安定狭心症 | 発熱、接種7日後間質性肺炎増悪。接種13日後死亡。 |
| 狭心症、特発性肺線維症、非小細胞肺がん | 接種翌日呼吸不全、2日後特発性肺線維症増悪、接種4日後特発性肺線維症と肺がんにより死亡 |
| 慢性閉塞性肺疾患 | 接種当日意識障害、呼吸不全、16日後死亡 |

| | |
|---|---|
| 間質性肺炎、慢性閉塞性肺疾患 | 接種2日後発熱、7日後間質性肺炎の増悪、12日後死亡 |
| 糖尿病、間質性肺炎 | 接種翌日発熱、接種2日後解熱、落ち着いたが、6日後急に呼吸不全、間質性肺炎による死亡 |
| 糖尿病（1型）、狭心症、心房中隔欠損、慢性腎不全、肺気腫、間質性肺炎（特発性肺線維症） | 接種4～5日後感冒症状、7日後特発性肺線維症急性増悪、ステロイド治療。接種27日後死亡 |
| 慢性閉塞性肺疾患 | 接種翌日心不全悪化による肺うっ血によると思われる呼吸不全、10日後心不全、胸水、13日後衰弱死 |
| 慢性C型肝炎、肝細胞癌、肺線維症、間質性肺疾患、肝硬変、輸血、高周波アブレーション | 接種当日発熱、呼吸悪化、2日後低酸素血症で入院、10日後死亡 |
| 間質性肺炎合併の小細胞肺がん | ワクチン接種2日後発熱、呼吸困難、7日後入院、間質性肺炎の急性増悪、22日後死亡 |
| 間質性肺炎（プレドニゾン投与中） | 接種翌日より呼吸困難、3日後より入院、胸部CTより間質性肺炎の急性増悪と判断。4日後死亡 |

※ 基礎疾患で間質性肺炎を合併した患者が半数以上（10例）。

② 一人以上の専門家が副反応との関連が否定できないと評価した症例
（呼吸器以外の基礎疾患を有する患者の発熱・増悪例）

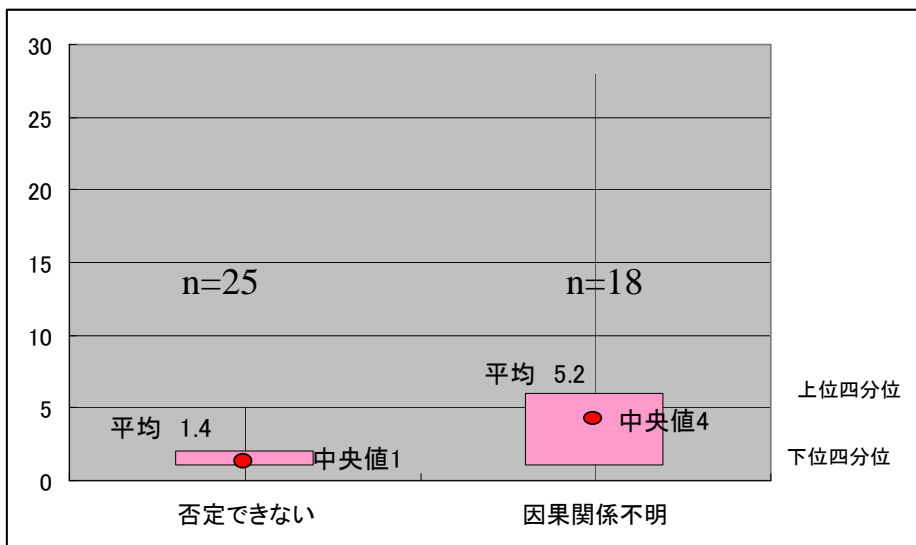
| 基礎疾患 | 経過 |
|-------------------|---|
| 肺炎 | 接種翌日、発熱、呼吸停止 |
| 心筋梗塞（冠動脈狭窄（3枝病変）） | 接種2日後に倦怠感、頭痛。4日後に呼吸が早くなり、ショック、死亡。 |
| 慢性腎不全、心不全、両側胸水 | 接種翌日発熱、3日後重症肺炎、悪化し細菌性肺炎、DIC、13日後脳出血により、死亡 |
| 慢性腎不全、慢性心不全 | 接種3日後腎不全増悪、4日後死亡 |
| 肝がん、肝硬変 | 接種翌日より発熱、接種3日後多臓器不全、死亡 |
| 進行性核上性麻痺、中心静脈栄養 | 接種当日、嘔吐、酸素飽和度低下、嘔吐物誤嚥による喀痰吸引、死亡 |
| 特発性血小板減少性紫斑病 | 接種3日後血小板減少症、4日後に血小板減少が原因のくも膜下出血により死亡。 |

③ 一人以上の専門家が副反応との関連が否定できないと評価した症例
（接種後の発熱や基礎疾患の増悪が明確ではない例）

| 基礎疾患 | 経過 |
|--------------|----------------|
| 慢性関節リウマチ、脳出血 | 接種2日後、心停止、呼吸停止 |
| 脳出血後遺症 | 接種翌日、嘔吐、窒息 |

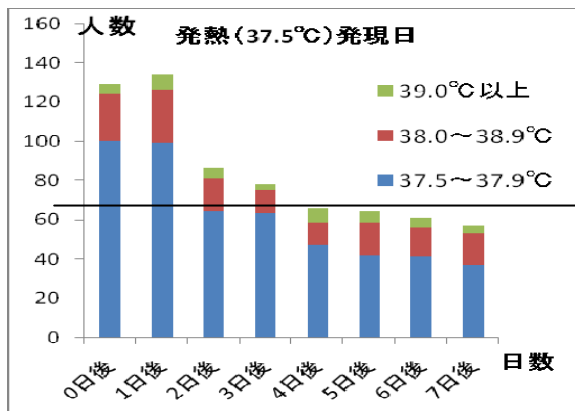
| | |
|-------------------------------|----------------------------------|
| 脳梗塞及び脳出血（後遺症） | 接種4日後、血圧低下、呼吸困難、心停止 |
| 慢性腎不全、心不全、脳出血（後遺症） | 接種3日後、呼吸停止 |
| 慢性腎臓病、糖尿病 | 接種2または3日後、突然死 |
| 特発性拡張型心筋症、好酸球性肺臓炎既往、脳梗塞、血液透析中 | 透析に続き接種。2時間後胸苦、意識消失し、心室頻脈により、死亡。 |
| 卵巣癌 | 接種11日後全身けいれん、死亡 |
| ネフローゼ症候群 | 接種翌日に脳出血、 |

(2) 発熱・増悪の経過がみられた症例の発熱・増悪発現までの日数と専門家の因果関係評価の関係



- ※ 接種から発熱・増悪発現までの日数、接種後副反応とワクチン接種との因果関係評価（一人以上の専門家が否定できないと評価された症例）を比較。
- ※ 発熱・増悪が早い症例において、一人以上の専門家が因果関係を否定できないと評価する傾向が高い。

(参考) 国立病院機構で実施した2万例調査において、接種後の顕著な発熱は、接種後3日程度まで見られている。



4. 複数の専門家の評価、基礎疾患、発熱・増悪日数

2名以上の専門家評価で接種後反応とワクチン接種の関連が否定できないとされた症例（15例 12%）

| 基礎疾患 | 経過 |
|---|--|
| 胃がん・肺気腫 | 接種2日後から発熱、5日後に肺炎確認、19日後に間質性肺炎の増悪。 |
| 膵炎 | 接種翌日、発熱、呼吸停止 |
| 脳出血後遺症 | 接種翌日、嘔吐、窒息 |
| 気管支炎喘息、認知症 | 接種当日、呼吸機能の急性増悪 |
| 間質性肺炎 | 接種翌日、間質性肺炎の増悪 |
| 脳梗塞、気管支喘息 | 接種翌日より発熱、酸素飽和度低下、敗血症疑い。死亡 |
| 特発性拡張型心筋症、好酸球性肺臓炎既往、脳梗塞、血液透析中 | 透析に続き接種。2時間後胸苦、意識消失し、心室頻脈により、死亡。 |
| 心筋梗塞（冠動脈狭窄（3枝病変）） | 接種2日後に倦怠感、頭痛。4日後に呼吸が早くなり、ショック、死亡。 |
| 慢性間質性肺炎、不安定狭心症 | 発熱、接種7日後間質性肺炎増悪。接種13日後死亡。 |
| 肝がん、肝硬変 | 接種翌日より発熱、接種3日後多臓器不全、死亡 |
| 間質性肺炎、慢性閉塞性肺疾患 | 接種2日後発熱、7日後間質性肺炎の増悪、12日後死亡 |
| 糖尿病、間質性肺炎 | 接種翌日発熱、接種2日後解熱、落ち着いたが、6日後急に呼吸不全、間質性肺炎による死亡 |
| 間質性肺炎（プレドニゾン投与中） | 接種翌日より呼吸困難、3日後より入院、胸部CTより間質性肺炎の急性増悪と判断。4日後死亡 |
| 慢性C型肝炎、肝細胞癌、肺線維症、間質性肺疾患、肝硬変、輸血、高周波アブレーション | 接種当日発熱、呼吸悪化、2日後低酸素血症で入院、10日後死亡 |
| 間質性肺炎合併の小細胞肺癌 | ワクチン接種2日後発熱、呼吸困難、7日後入院、間質性肺炎の急性増悪、22日後死亡 |

※ 間質性肺炎等の呼吸器以外の疾患においても、接種後副反応との関連が否定できないと評価される症例がある。