

インフルエンザ罹患に伴う 異常行動研究

2009年11月15日までのデータ取りまとめ
中間報告

2009/2010シーズン報告

平成21年度厚生労働科学研究費補助金
医薬品・医療機器等レギュラトリーサイエンス総合研究事業
「インフルエンザ様疾患罹患時の異常行動の情報収集に関する研究」
研究代表者 国立感染症研究所 岡部信彦

1

研究班

研究代表者

- 岡部信彦（国立感染症研究所感染症情報センター長）

研究分担者（五十音順）

- 大日康史（国立感染症研究所感染症情報センター主任研究官）
- 谷口清州（国立感染症研究所感染症情報センター第一室室長）
- 宮崎千明（福岡市立西部療育センター長）
- 桃井真里子（自治医科大学小児科学教授）

2

報告の内容

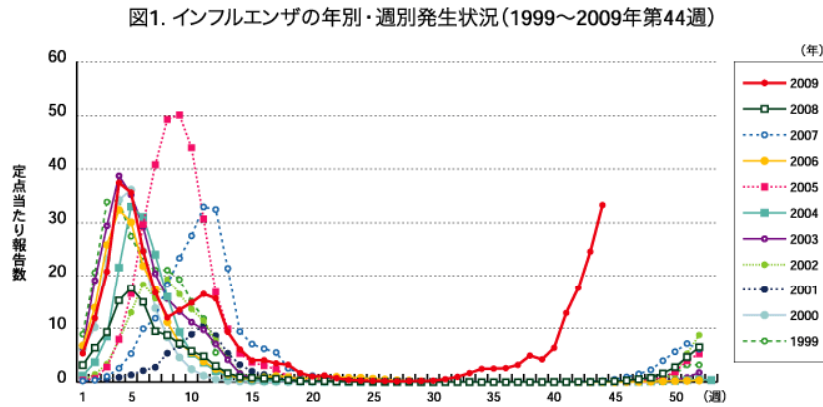
- インフルエンザ2009／2010シーズン
- 調査概要
- 重度の分析
- まとめ

3

インフルエンザ
2009／2010シーズン
(44週現在)

4

図1.インフルエンザ患者報告数

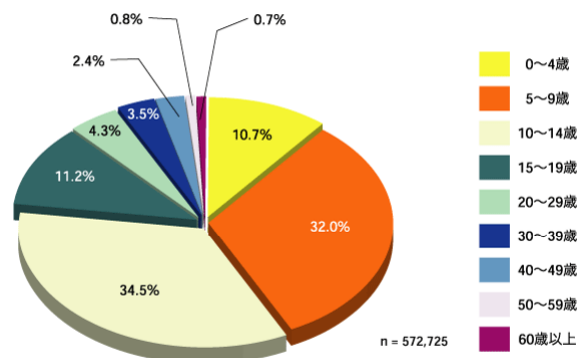


5

出典: 発生動向調査

図2.年齢別インフルエンザ患者報告数

図4. インフルエンザ累積報告数の年齢群別割合(2009年第28～44週)

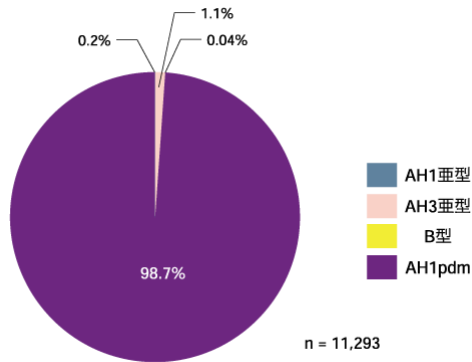


6

出典: 発生動向調査

図3. 型別インフルエンザウイルス 分離の検出報告数

図6. インフルエンザウイルス検出報告割合 (2009年第28~44週)
(病原微生物検出情報: 2009年11月5日現在報告数)



7
出典: 発生動向調査

調査概要

8

調査概要

- 重度の異常な行動に関する調査（重度調査）
 - すべての医療機関
 - 2006／2007シーズン：後向き調査
 - 2007／2008シーズン：前向き調査
 - 2008／2009シーズン：前向き調査
 - 2009／2010シーズン：前向き調査 : 9月25日～
- 軽度の異常な行動に関する調査（軽度調査）
 - インフルエンザ定点医療機関
 - 2007／2008シーズン：前向き調査
 - 2008／2009シーズン：前向き調査
 - 2009／2010シーズン：前向き調査

9

調査概要（重度）

- 調査依頼対象：すべての医療機関
- 報告対象：インフルエンザ様疾患と診断され、かつ、重度の異常な行動※を示した患者
 - ※飛び降り、急に走り出すなど、制止しなければ生命に影響が及ぶ可能性のある行動
- 報告方法：インターネット 又は FAX

10

インフルエンザに伴う異常な行動に関する報告基準

- インフルエンザ様疾患と診断され、かつ、**重度**の異常な行動を示した患者
- インフルエンザ様疾患
 - 臨床的特徴（上気道炎症状に加えて、突然の高熱、全身倦怠感、頭痛、筋肉痛を伴うこと）を有しており、症状や所見からインフルエンザと疑われる者のうち、下記の**いずれかに該当**する者
 - 次のすべての症状を満たす者①突然の発現、②高熱（38℃以上）、③上気道炎症状、④全身倦怠感等の全身症状
 - 迅速診断キットで陽性であった者
- **重度の異常な行動**
 - 突然走り出す
 - 飛び降り
 - その他、予期できない行動であって、制止しなければ生命に影響が及び可能性のある行動

11

重度の分析

2009/2010シーズン
(11月15日報告分まで)
分析対象データ 151例

12

図4.異常行動（重度）の発熱週と発生動向調査

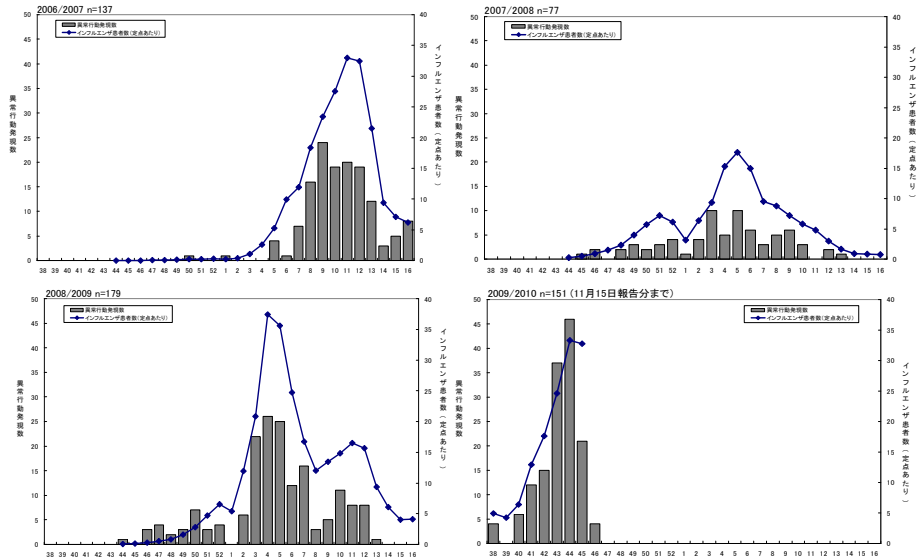


図5. 患者の年齢

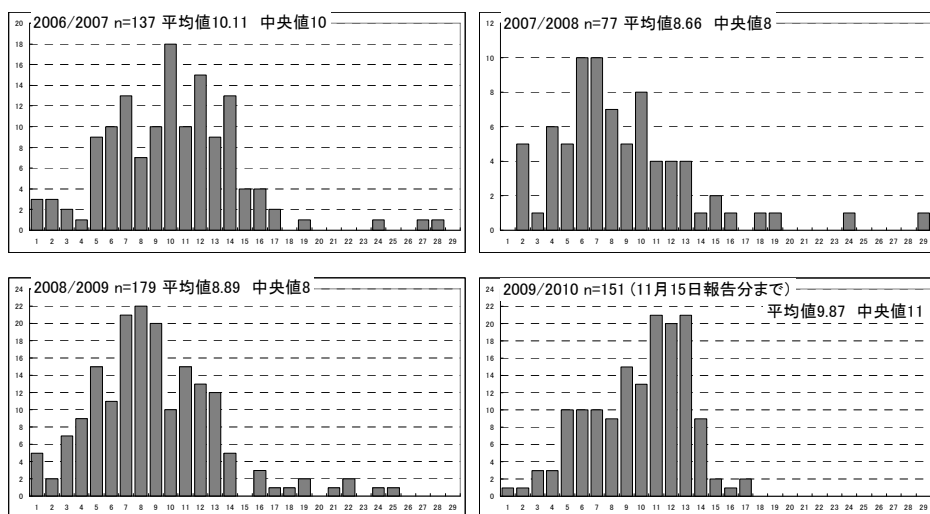


図6.患者の性別

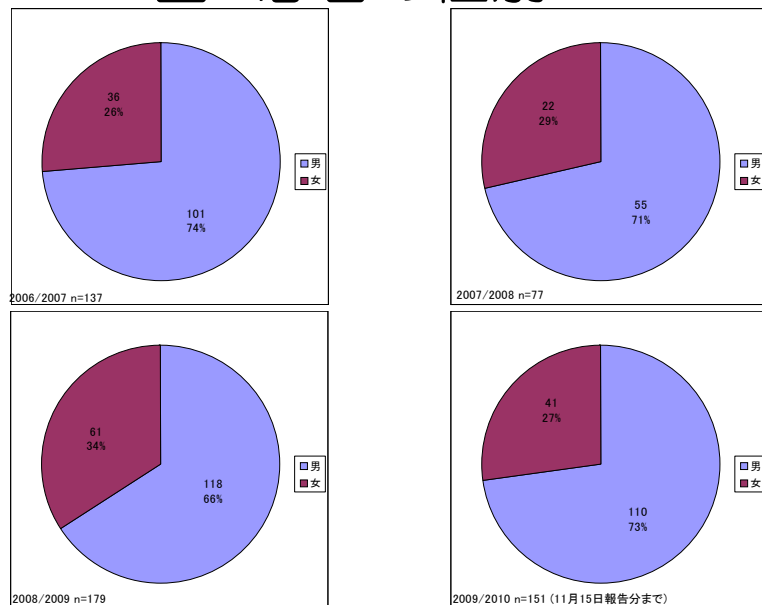


表1.発熱から異常行動発現までの日数

発現日	重度		走り出し、飛び降りのみ	
	n	%	n	%
発熱後1日以内	37	25.00	18	26.47
2日目	82	55.41	35	51.47
3日目	23	15.54	11	16.18
4日目	6	4.05	4	5.88
	148	100	68	100

(2009/2010)2009年11月15日報告分まで

表2.発熱から異常行動発現までの
日数

発現日	重度		走り出し、飛び降りのみ	
	n	%	n	%
発熱後1日以内	47	27.17	24	28.57
2日目	87	50.29	45	53.57
3日目	22	12.72	9	10.71
4日目以降	17	9.83	6	7.14
	173	100	84	100

(2008／2009)

17

表3.発熱から異常行動発現までの
日数

発現日	重度		走り出し、飛び降りのみ	
	n	%	n	%
発熱後1日以内	25	33.33	14	35.00
2日目	37	49.33	19	47.50
3日目	11	14.67	6	15.00
4日目	2	2.67	1	2.50
	75	100	40	100

(2007／2008)

18

図7.最高体温

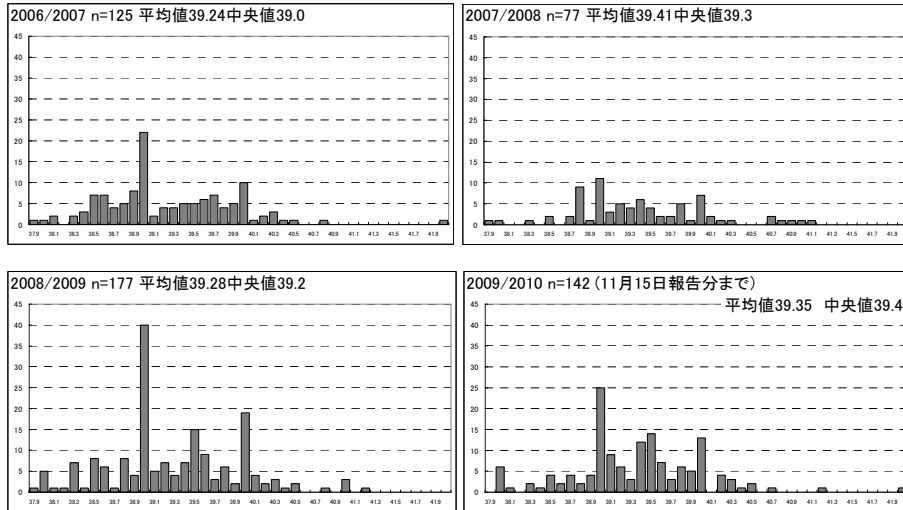


図8.インフルエンザ迅速診断キットの実施の有無

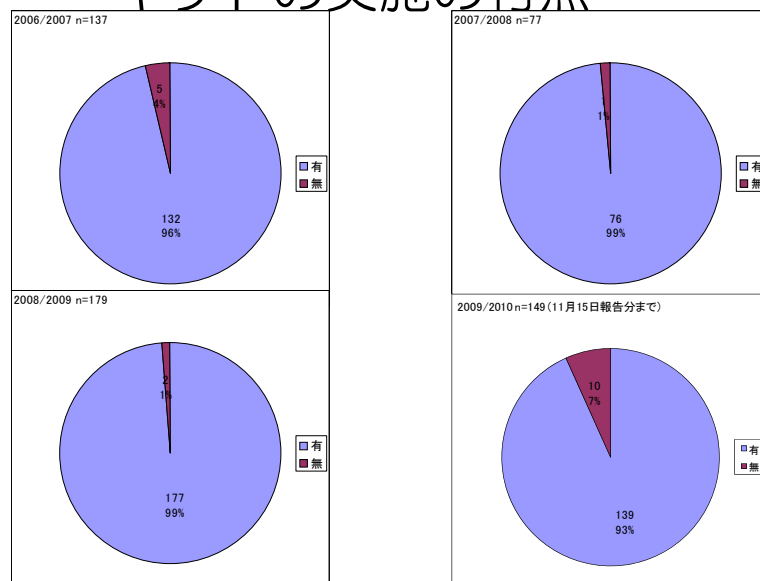


図9.迅速診断キットによる
検査結果

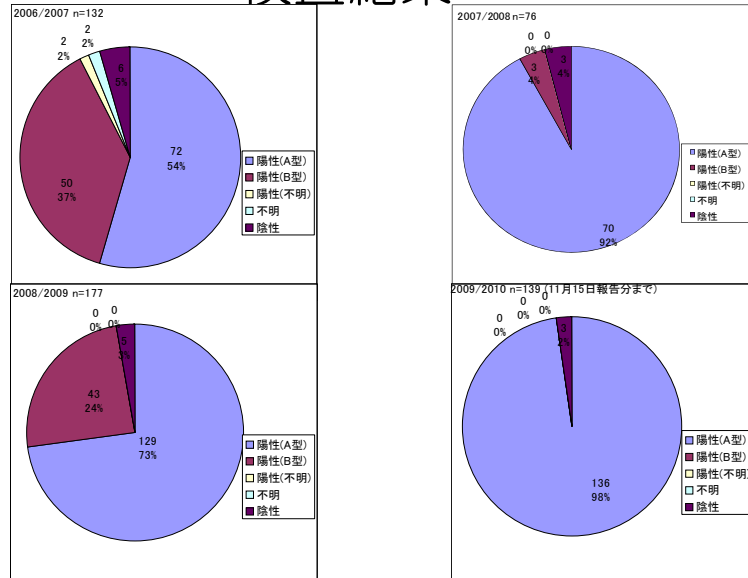


図10.異常行動と睡眠の関係

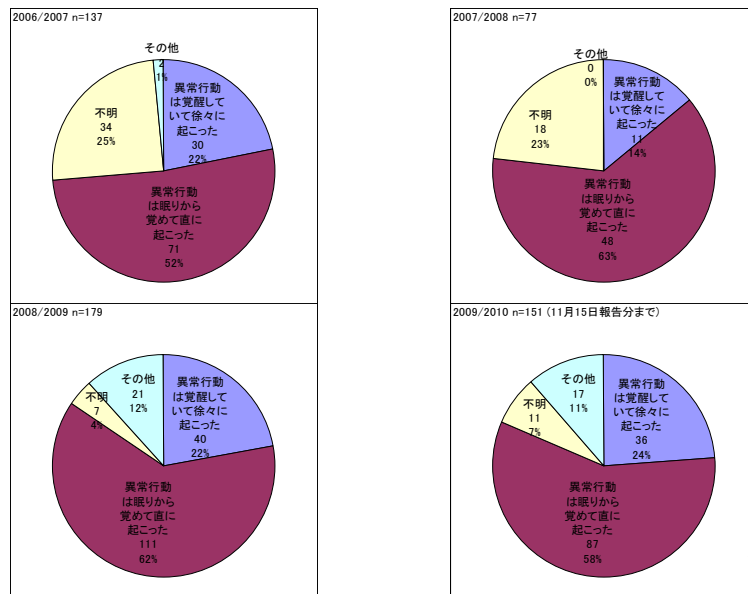
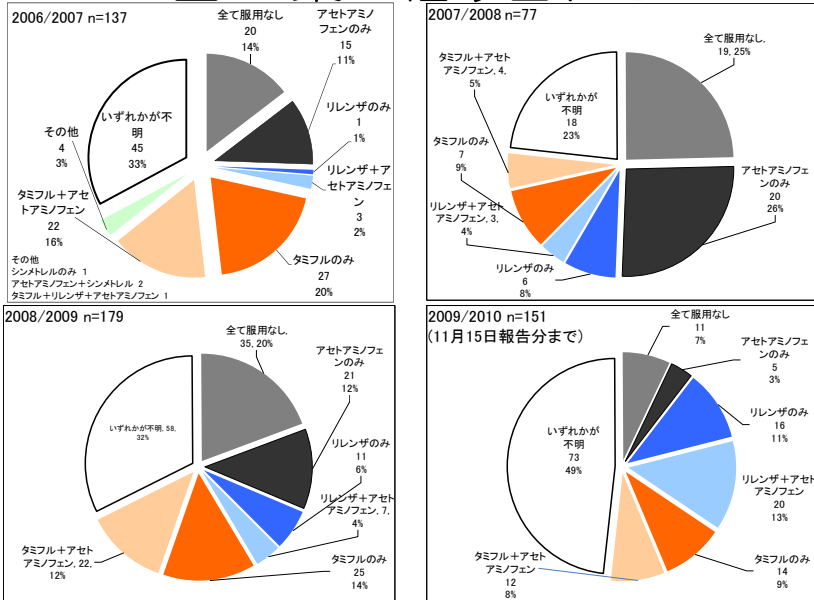


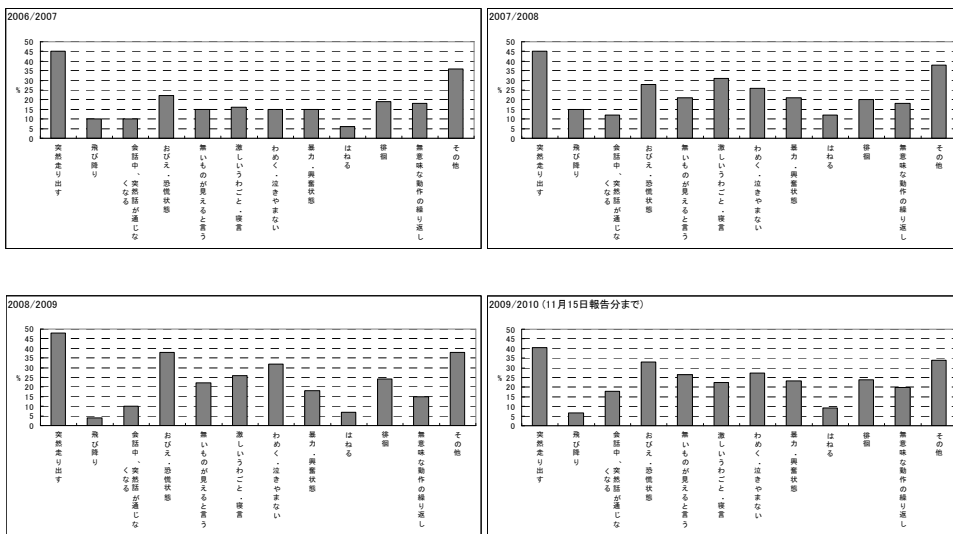
図11.薬の組み合わせ



注:タミフル、シメトレル、リレンザ、アセトアミノフェンの4剤の服用有無が明らかな症例についての内訳。
4剤のうち一部薬剤処方有り症例でも、併用状況が不明な症例は「いずれかが不明」に分類。

23

図12.異常行動の分類(複数回答)



注:複数回答で、それぞれ割合で示しているため、合計は100%を超える。

24

突然走り出す・飛び降りのみ の分析

2009/2010シーズンのみ
(11月15日報告分まで)
分析対象データ 69例

25

図13.患者の年齢

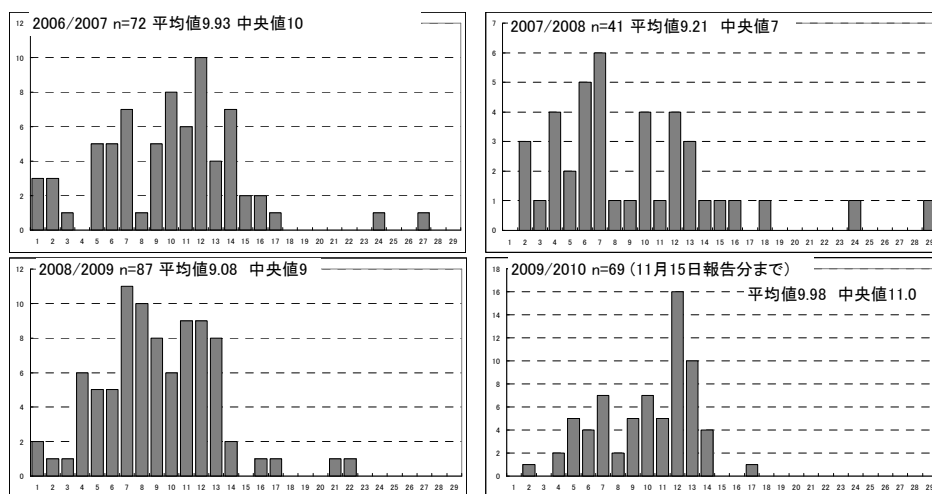


図14.患者の性別

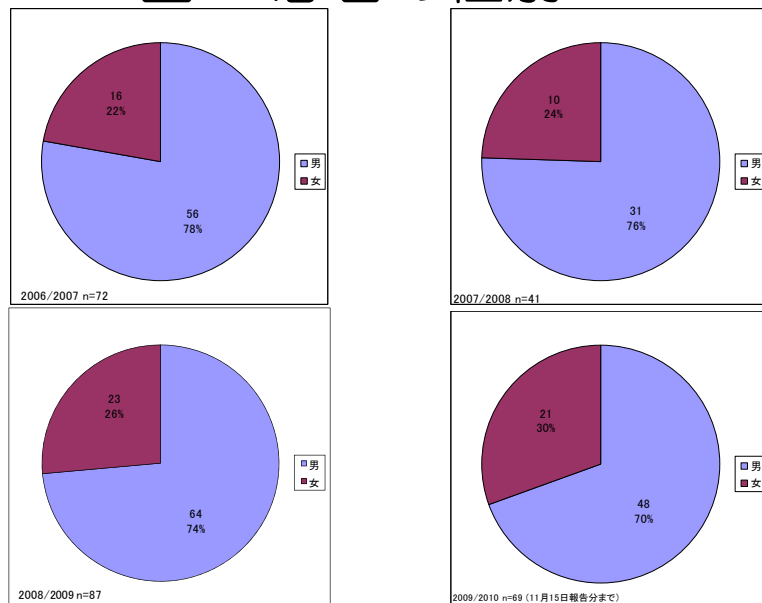


図15.最高体温

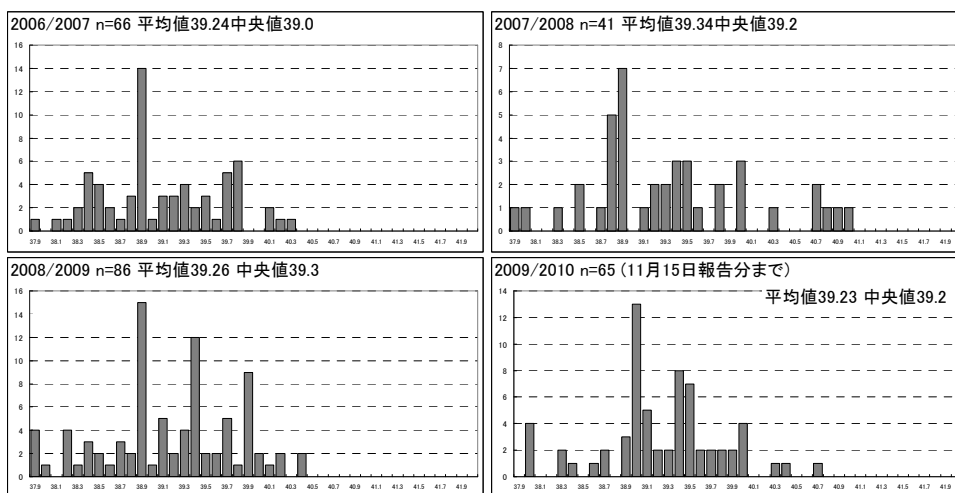


図16.インフルエンザ迅速診断キットの実施の有無

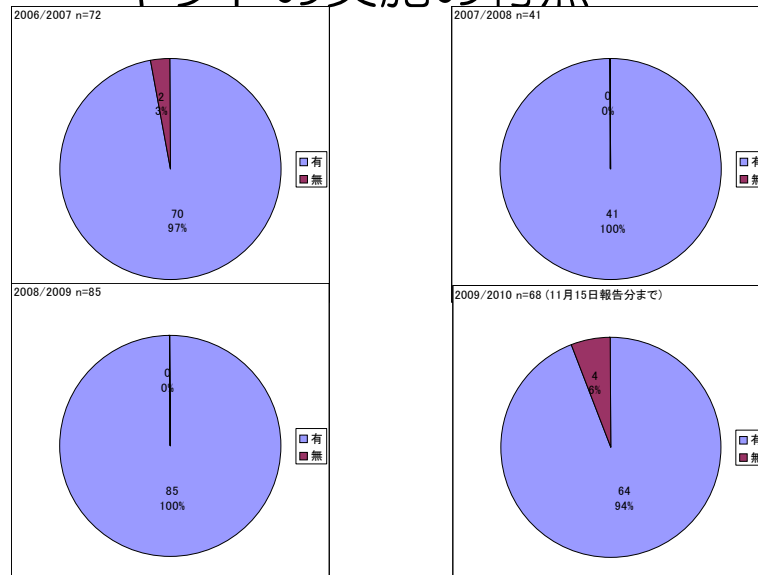


図17.迅速診断キットによる検査結果

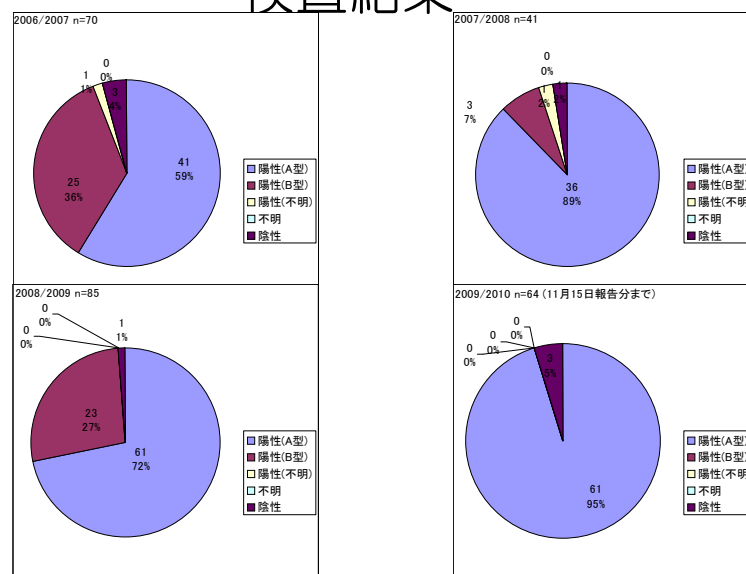


図18.薬の組み合わせ

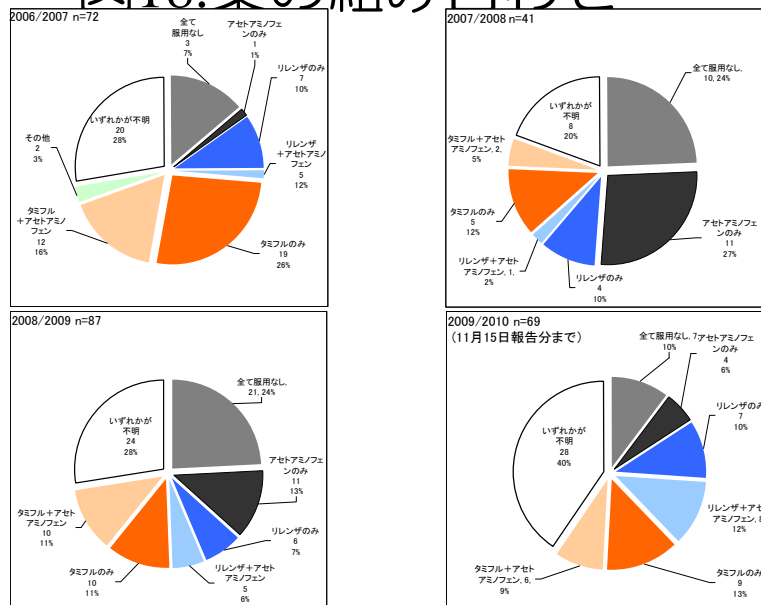
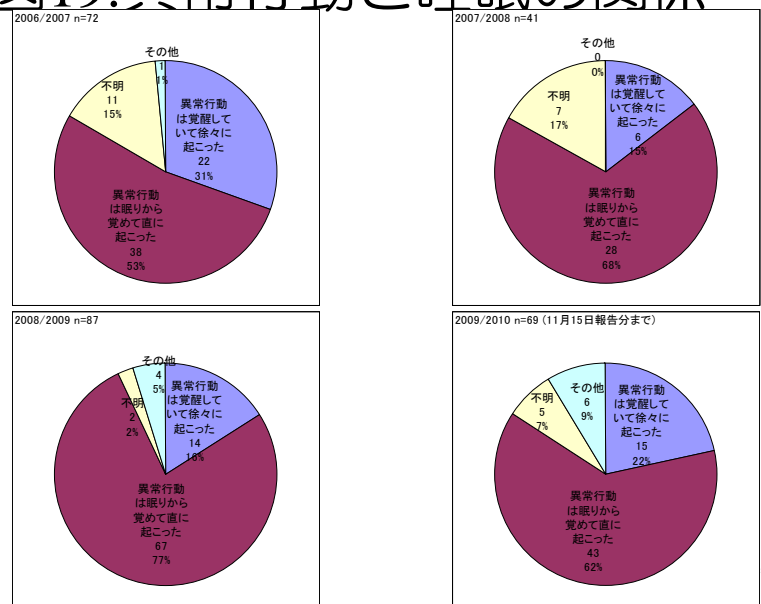


図19.異常行動と睡眠の関係



まとめ

- 新型インフルエンザの流行拡大に併せて、異常行動の報告も増加している。
- 異常行動の発生状況について、これまでの報告では、従来の季節性インフルエンザにおける異常行動の報告傾向と概ね類似している状況にある。
- これには、薬剤の使用状況も含まれ、従来の季節性インフルエンザと同様に、抗ウイルス薬の種類、使用の有無と異常行動については、特定の関係に限られるものではないこと。
- 一方、報告内容には、飛び降りなど、結果として重大な事案が発生しかねない報告もみられており、今後このような報告の増加には注意を行う必要があるとともに、新型インフルエンザに対しては、従来の季節性インフルエンザ同様に異常行動が起こり得ることに対する注意が十分でない、あるいは、流行拡大により医療機関に患者が殺到し、個々の診療に際して十分な注意喚起が行われていない状況も考えられる。

まとめ（つづき）

- 以上のことから、新型インフルエンザにおける異常行動の発生状況について、これまでの情報は限られており、今後さらに、異常行動の発生状況の報告を収集し、継続して評価を行う必要があるが、現時点において、新型インフルエンザの流行状況を踏まえ、異常行動による重大な転帰の発生を抑制するために、次の点に対する措置が必要であると考えられる。
 - 抗インフルエンザウイルス薬の処方に関わらず、インフルエンザ発症後の異常行動に関する注意喚起について、新型インフルエンザでも異常行動報告が集積しつつあることを踏まえて再度注意喚起を行うこと。
 - 抗インフルエンザウイルス薬についても、従来同様の注意喚起を徹底するとともに、異常行動の収集・評価を継続して行うこと。