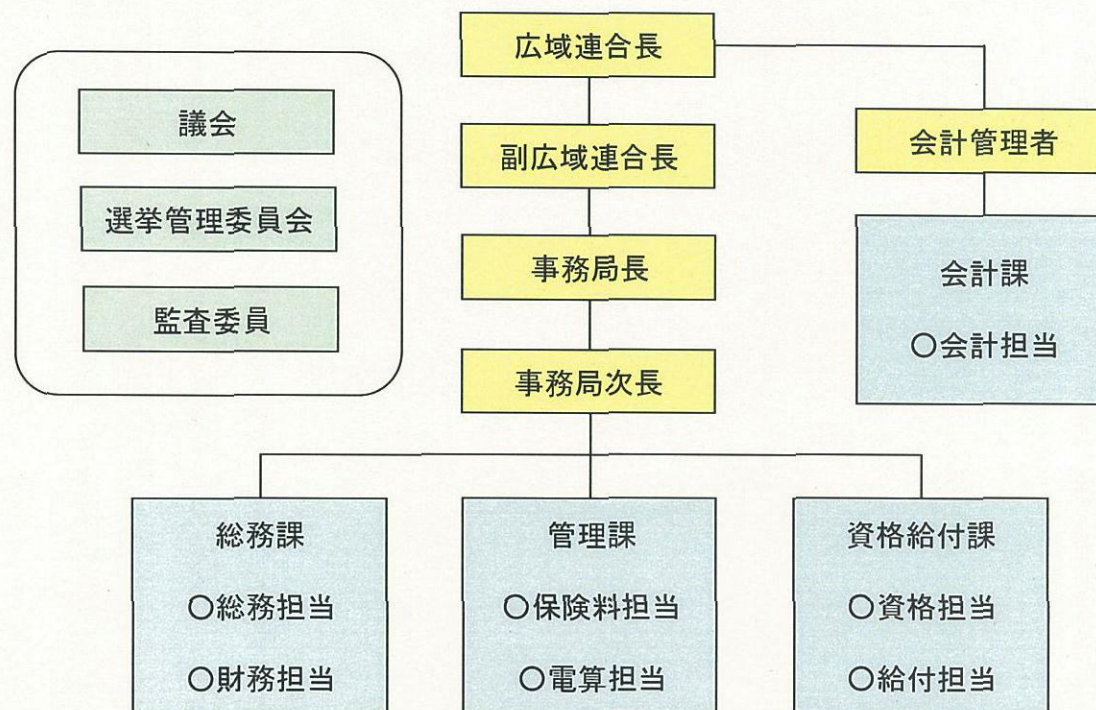


#### 4. 広域連合の処理する事務

- ① 被保険者の資格の管理に関する事務
- ② 医療給付に関する事務
- ③ 保険料の賦課に関する事務
- ④ 保健事業に関する事務

※広域連合組織の一例



## 5. 長寿医療制度の運営主体

長寿医療制度の運営主体については、(1)広域連合の他に、(2)市町村、(3)都道府県、(4)一部事務組合が議論された。

<制度施行時の考え方>

### (1) 広域連合

- 独自の首長及び独自の議会を持っており、責任をもって保険者機能を発揮できる。
- 広域連合における事務処理は、国民健康保険や老人保健制度に精通した市町村の職員が中心となることができ、保険料決定や保険料徴収等について、広域連合と市町村が密接な連携のもとに、事務処理を行っていくことが可能である。

### (2) 市町村

- 高齢化の進展に伴い老人医療費は増大することが見込まれており、後期高齢者医療制度の運営に当たっては、財政の安定化を図る観点から広域化を図る必要がある。
- 他方、保険料徴収や各種申請の受付等の窓口業務については、住民に身近な行政主体として、住民情報を保有し、日頃から地域住民に接している市町村が担うことが適当である。
- このような事情や関係者との協議を踏まえ、保険料徴収等の事務は市町村が行うこととした上で、都道府県単位で全市町村が加入する広域連合を設立し、当該広域連合を運営主体とすることにより、財政運営の広域化及び安定化を図ることができる。

### (3) 都道府県

- 都道府県は、住民に関する基礎情報を保有せず、医療保険の事務処理に関するノウハウの蓄積もない。
- また、保険料の徴収等の事務処理に関するノウハウの蓄積がなく、都道府県が、こうした事務を担うことは、現実的には困難である。