

参考資料

1. 本文参考資料

- 図表 1 労働力人口の見通し
- 図表 2 従業員の就業形態
- 図表 3 現在の仕事を選んだ理由（複数回答）
- 図表 4 現在の仕事の満足度総括表
- 図表 5 労働条件等の悩み、不安、不満等（複数回答）
- 図表 6 介護職員数（常勤・非常勤）の推移
- 図表 7 都道府県別介護職員数の推移
- 図表 8 職種別従業員の過不足状況
- 図表 9 会社全体で見た人手不足の過不足感（社会保険・社会福祉・介護事業）
- 図表 10 中小企業における人手不足の現状
- 図表 11 人手の過不足感の変化（業種別）
- 図表 12 平成 19 年度職業紹介状況（有効求人倍率）
- 図表 13 訪問介護員の短時間労働者の実労働時間
- 図表 14 派遣労働者の受入れ
- 図表 15 介護職種の賃金等
- 図表 16 1 年間の離職者と離職者の勤務年数（職種別・就業形態別）
- 図表 17 直前の介護の仕事をやめた理由（複数回答）
- 図表 18 腰痛など（首や肩、腕などの凝りや痛み）の有無
- 図表 19 痛みの部位
- 図表 20 雇用管理の取組み状況・内容（複数回答）
- 図表 21 人材育成の取組みのための方策（複数回答）
- 図表 22 早期離職防止や定着促進を図るための方策（複数回答）
- 図表 23 就業規則の明示
- 図表 24 介護サービスを運営する上での問題点（複数回答）
- 図表 25 ヘルパーの属性・キャリアと介護能力得点の平均値

2. 介護労働者の離職に係るヒアリング調査結果

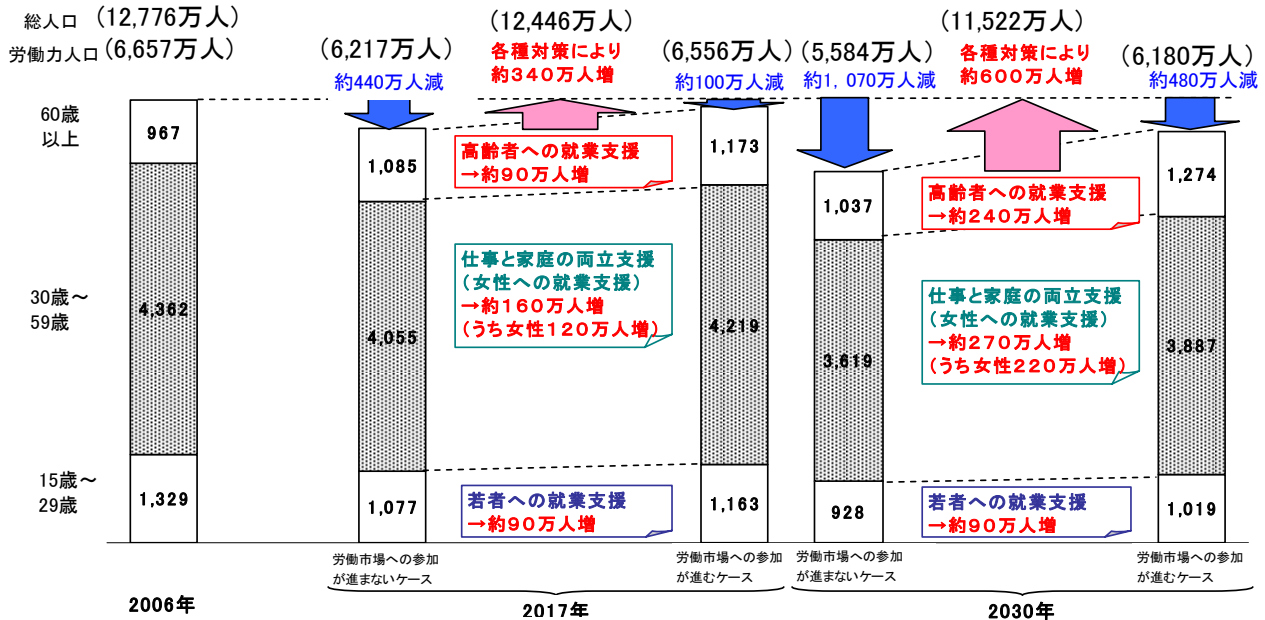
- ・求職者調査票
- ・進路指導教諭調査票

1. 本文参考資料

図表 1

労働力人口の見通し

人口減少下において、若者、女性、高齢者、障害者など全ての人が意欲と能力に応じて働くことのできる環境が整うことにより、現状のまま推移した場合の労働力人口の見通しと比較すると、2017年で約340万人増、2030年で約600万人増加するなど、将来的な労働力人口の減少を一定程度抑制。



(資料出所) 総人口については、2006年は総務省統計局「人口推計」、2017年、2030年は国立社会保障・人口問題研究所「日本の将来推計人口」(2006年12月推計)による。
 労働力人口については、2006年は総務省統計局「労働力調査」、2017年、2030年はJILPT「2007年度需給推計研究会」における推計結果をもとに、雇用政策研究会において検討したものの。
 (注) 1.「労働市場への参加が進まないケース」とは、性・年齢別の労働力率が2006年実績と同じ水準で推移すると仮定したケース。
 2.「労働市場への参加が進むケース」とは、各種施策を講じることにより、若者、女性、高齢者等の方々の労働市場への参加が実現すると仮定したケース。

図表 2
従業員就業形態

		介護サービス従事者の就業形態 (%)					
		回答事業所数	(人数)合計従業員	正社員	非正社員	不明	数た1り事業所均所人あ
全 体		4,501	120,266	58,126	61,267	873	26.7
		100.0	100.0	48.3	50.9	0.7	
系型別 サービス	訪問系	1,870	37,860	26.9	72.0	1.0	20.2
	施設系 (入所型)	1,148	57,525	64.2	35.4	0.3	50.1
	施設系 (通所型)	1,095	21,266	40.9	57.9	1.1	19.4
	その他	295	2,180	73.0	25.2	1.8	7.4
無回答		93	1,435	48.8	51.0	0.2	15.4

資料出所：(財)介護労働安定センター「介護労働実態調査 (平成19年度)」

図表 3

現在の仕事を選んだ理由（複数回答）

	回 答 数	働 き が い い の あ る し じ よ だ と	今 後 も ニ ー ズ が 高 ま る 仕 事 だ か ら	人 や 社 会 の 役 に 立 ち た い か ら	め ま り の た ま に 社 会 参 加 の た ま に	お 年 寄 り が 好 き だ か ら	ら 身 近 な 人 の 介 護 の 経 験 か ら	ら 資 格 ・ 技 能 が 活 か せ る か ら	つ く か ら 介 護 の 知 識 や 技 能 が 身 に あ る か ら	給 与 等 の 収 入 が 多 い か ら	時 間 （ 日 ） に 働 け る の よ い か ら	自 分 や 家 族 の 都 合 の よ い か ら	他 に よ い し じ よ が な い た め	そ の 他	特 に 理 由 は な い	無 回 答
		全 体	(人) (%)	13,089 100.0	7,313 55.9	4,465 34.1	4,551 34.8	2,333 17.8	3,569 27.3	2,264 17.3	4,762 36.4	3,061 23.4	442 3.4	1,861 14.2	1,215 9.3	690 5.3

資料出所：（財）介護労働安定センター「介護労働実態調査（平成19年度）」

図表 4

現在の仕事の満足度総括表

	回 答 数	満足度					再 掲 （ 満 足 + や や 満 足 ）	満 足 度 D. I. （ 注 ）	
		満 足	や や 満 足	普 通	や や 不 満 足	不 満 足			
①仕事の内容・やりがい	13,089	22.4	32.6	32.9	7.6	2.6	1.8	55.0	44.8
②賃金	13,089	7.2	11.9	30.6	27.1	21.6	1.6	19.1	-29.6
③労働時間・休日等の労働条件	13,089	14.0	14.2	38.2	20.6	11.0	2.0	28.2	-3.4
④勤務体制	13,089	12.1	13.0	46.6	18.2	8.2	1.9	25.1	-1.3
⑤人事評価・処遇のあり方	13,089	8.1	10.3	47.3	20.9	10.6	2.8	18.4	-13.1
⑥職場の環境	13,089	17.1	20.8	40.5	13.7	6.0	1.9	37.9	18.2
⑦職場の人間関係、コミュニケーション	13,089	20.7	24.0	37.4	11.5	4.6	1.8	44.7	28.6
⑧雇用の安定性	13,089	13.2	15.8	47.6	13.8	7.2	2.3	29.0	8.0
⑨福利厚生	13,089	9.1	11.6	46.9	18.1	11.1	3.2	20.7	-8.5
⑩教育訓練・能力開発のあり方	13,089	6.2	11.3	47.8	22.1	9.6	3.0	17.5	-14.2
⑪職業生活全体	13,089	6.9	14.5	54.0	16.2	5.7	2.8	21.4	-0.5

資料出所：（財）介護労働安定センター「介護労働実態調査（平成19年度）」

（注）満足度 D.I. = （「満足」 + 「やや満足」） - （「不満足」 + 「やや不満足」）

図表 5

労働条件等の悩み、不安、不満等（複数回答）

回 答 数	雇 用 が 不 安 定 で あ る	に 正 社 員 （ 正 規 職 員 ） に な れ な い	金 賃 が 低 い の わ り に 賃 が あ ら ず	あ る 働 時 間 が 不 規 則 で あ る	働 時 間 が 長 い	休 憩 が と り に く い	い か か と も あ ら ず の 時 間 に あ ら ず に あ ら ず	夜 間 や 早 朝 の 時 間 に あ ら ず	が 取 り あ ら ず の 時 間 に あ ら ず	（ ） 身 体 的 に 負 担 が 大 き い	精 神 的 に き つ い	あ ら ず の 時 間 に あ ら ず	低 賃 金 に 対 する 社 会 的 な 不 満 意	器 具 の 不 安 全 な と き は あ ら ず	の 仕 事 中 の 怪 我 な ど に あ ら ず	そ の 他	感 じ て い な い 不 満 意 の 負 担	無 回 答	
	全 体	(人) (%)	13,089 100.0	1,601 12.2	944 7.2	6,464 49.4	2,184 16.7	1,868 14.3	4,483 34.3	2,704 20.7	4,006 30.6	3,720 28.4	4,669 35.7	4,581 35.0	5,026 38.4	1,442 11.0	1,187 9.1	678 5.2	935 7.1

資料出所：（財）介護労働安定センター「介護労働実態調査（平成19年度）」

図表 6

介護職員数(常勤・非常勤)の推移

(人)

	合計					介護保険施設					居宅サービス事業所				
	常勤	割合	非常勤	割合	計	常勤	割合	非常勤	割合	計	常勤	割合	非常勤	割合	計
平成12年	357,283	65.1%	191,641	34.9%	548,924	210,770	89.2%	25,443	10.8%	236,213	146,513	46.9%	166,198	53.1%	312,711
平成13年	409,294	61.9%	252,294	38.1%	661,588	223,575	88.0%	30,376	12.0%	253,951	185,719	45.6%	221,918	54.4%	407,637
平成14年	450,269	59.6%	305,541	40.4%	755,810	232,772	87.7%	32,788	12.3%	265,560	217,497	44.4%	272,753	55.6%	490,250
平成15年	517,247	58.4%	367,736	41.6%	884,983	245,305	87.1%	36,175	12.9%	281,480	271,942	45.1%	331,561	54.9%	603,503
平成16年	592,666	59.1%	409,478	40.9%	1,002,144	258,577	86.7%	39,564	13.3%	298,141	334,089	47.5%	369,914	52.5%	704,003
平成17年	656,874	58.4%	467,817	41.6%	1,124,691	268,477	85.9%	43,892	14.1%	312,369	388,397	47.8%	423,925	52.2%	812,322
平成18年	691,849	59.0%	479,963	41.0%	1,171,812	272,980	84.8%	48,773	15.2%	321,753	418,869	49.3%	431,190	50.7%	850,059

資料出所：厚生労働省「介護サービス施設・事業所調査」

図表 7

都道府県別介護職員数の推移

(人)

(%)

			平成16年	平成17年	平成18年	増減率 (対16年)
全	国		1,002,144	1,124,691	1,171,812	16.93
北海道	青森		47,175	51,239	55,743	18.16
	岩手		13,815	15,262	16,046	16.15
	宮城		10,821	12,015	12,176	12.52
	秋田		15,451	18,468	20,292	31.33
			10,440	11,497	12,522	19.94
山形	福島		10,676	12,134	12,694	18.90
	茨城		14,592	16,862	18,162	24.47
	栃木		17,794	20,961	22,437	26.09
	群馬		12,026	13,445	14,413	19.85
			14,863	16,587	17,776	19.60
埼玉	千葉		37,272	41,726	45,174	21.20
	東京		39,314	44,203	46,506	18.29
	神奈川		80,491	92,493	95,407	18.53
	新潟		65,431	75,433	79,212	21.06
			20,041	22,886	23,334	16.43
富山	石川		9,741	10,216	10,920	12.10
	福井		10,037	10,835	11,465	14.23
	山梨		6,392	6,955	7,514	17.55
	長野		6,546	7,424	7,728	18.06
			19,177	21,006	21,900	14.20
岐阜	静岡		16,953	17,871	18,732	10.49
	愛知		26,457	29,358	32,003	20.96
	三重		46,536	52,585	55,183	18.58
			14,677	17,017	17,296	17.84
			9,625	10,989	11,111	15.44
京都	大阪		22,085	23,375	23,752	7.55
	奈良		72,628	87,165	88,509	21.87
	和歌山		50,867	55,853	55,770	9.64
			11,874	13,217	14,412	21.37
			11,709	13,057	13,384	14.31
鳥取	島根		6,030	6,615	6,714	11.34
	岡山		9,161	9,903	10,081	10.04
	広島		18,427	20,344	21,420	16.24
	山口		26,328	30,465	30,991	17.71
			15,119	15,901	16,404	8.50
徳島	香川		8,864	9,773	10,308	16.29
	愛媛		9,333	9,971	10,762	15.31
	高松		15,309	18,458	19,333	26.29
	福岡		8,495	9,020	9,542	12.32
			44,634	51,225	51,051	14.38
佐賀	長崎		7,785	8,565	9,060	16.38
	熊本		16,525	17,961	18,530	12.13
	大分		17,455	18,241	18,612	6.63
	宮崎		12,118	13,277	13,307	9.81
			11,419	12,292	12,511	9.56
鹿児島	沖縄		20,196	20,432	21,031	4.13
			9,440	10,114	10,582	12.10

資料出所：厚生労働省「介護サービス施設・事業所調査(平成18年)」

図表 8

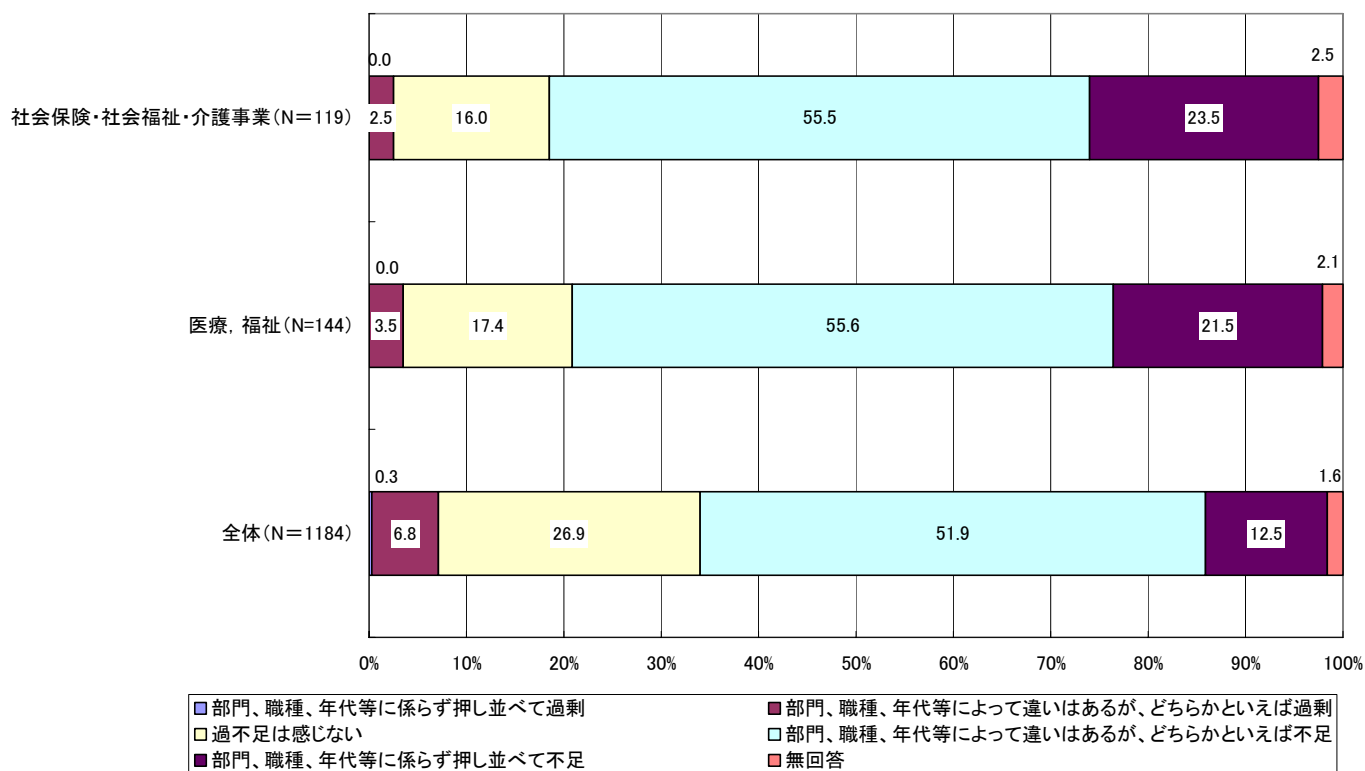
職種別従業員の過不足状況

	調査事業所数	① 大いに不足	② 不足	③ やや不足	④ 適当	⑤ 過剰	(%) 不足感(再掲) (①+②+③)
全体でみた場合	3,337	6.2	18.2	35.3	39.5	0.8	59.7
訪問介護員	1,869	16.9	28.0	30.3	23.6	1.1	75.2
介護職員	2,485	7.2	18.6	29.9	42.1	2.2	55.7
看護職員	2,426	8.2	14.3	25.5	50.5	1.6	47.9
生活相談員	1,889	1.1	5.8	13.7	78.3	1.2	20.5
理学療法士及び作業療法士	636	5.0	10.7	24.7	57.7	1.9	40.4
介護支援専門員	2,595	3.2	8.4	18.7	66.7	2.9	30.4

資料出所：(財)介護労働安定センター「介護労働実態調査(平成19年度)」

図表 9

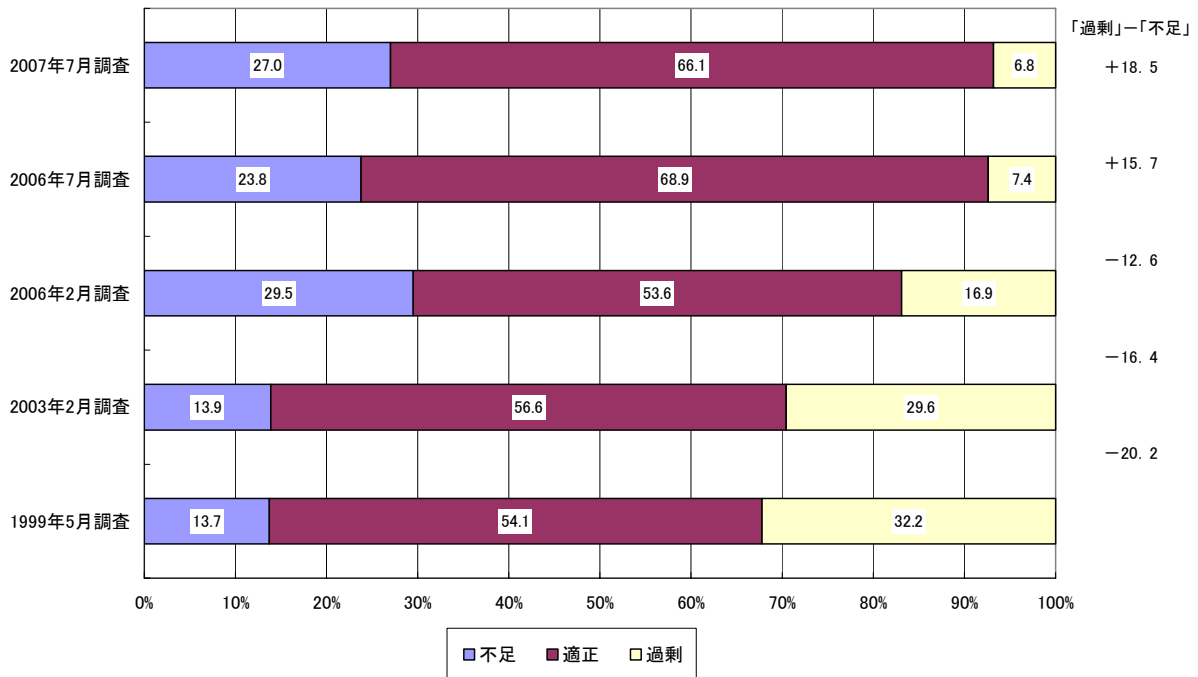
会社全体で見た人手不足の過不足感(社会保険・社会福祉・介護事業)



資料出所：株式会社日本総合研究所「人手不足の実態に関する調査研究報告書」

図表 1 0

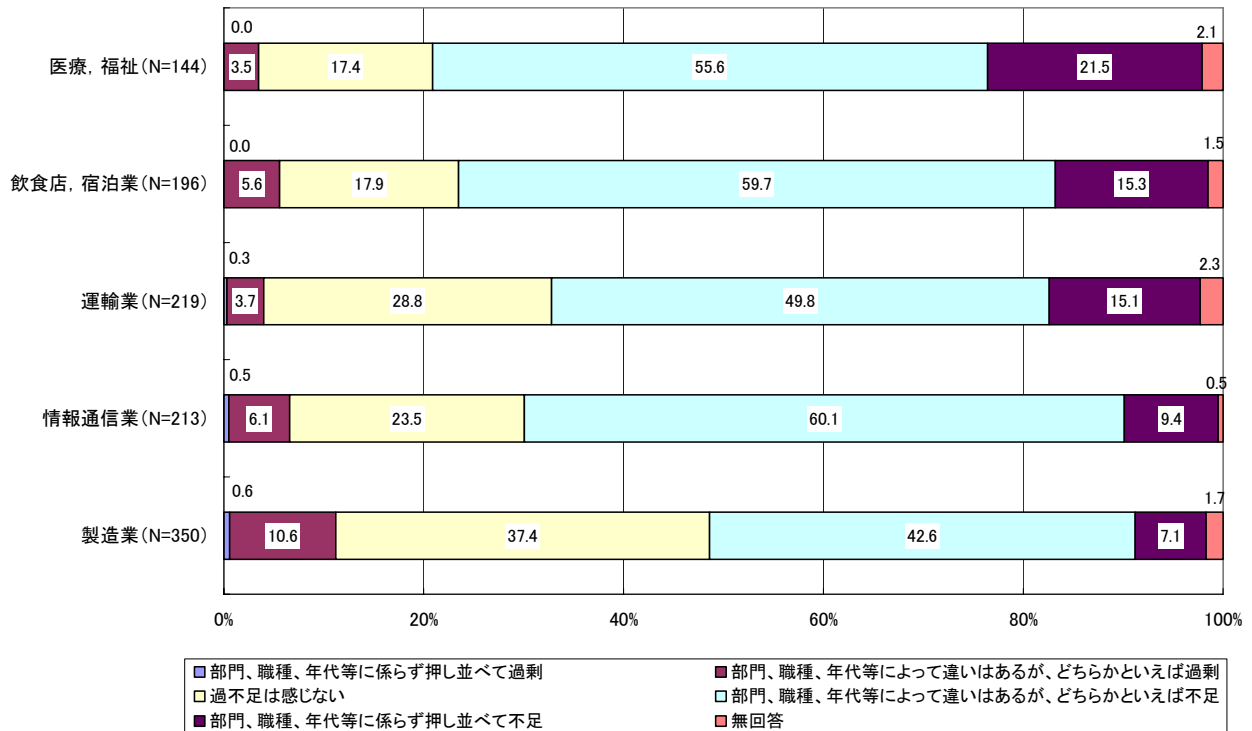
中小企業における人手不足の現状



資料出所：株式会社日本総合研究所「人手不足の実態に関する調査研究報告書」

図表 1 1

人手の過不足感の変化(業種別)



資料出所：株式会社日本総合研究所「人手不足の実態に関する調査研究報告書」

図表 1 2

平成19年度 職業紹介状況 (有効求人倍率)

	職業計			介護関係職種の種類				社会福祉専門の職業		
	常用 (含パート)			常用 (含パート)				常用 (含パート)		
	常用 (除パート)	常用的パートタイム		常用 (除パート)	常用的パートタイム		常用 (除パート)	常用的パートタイム		
全国計	0.97	0.87	1.30	2.10	1.53	3.48	1.53	1.34	1.96	
北海道	0.51	0.45	0.73	0.93	0.75	1.52	0.70	0.66	0.83	
青森県	0.48	0.40	0.76	1.03	0.86	1.54	0.81	0.77	0.94	
岩手県	0.67	0.61	0.91	1.12	0.91	1.91	0.89	0.87	0.96	
宮城県	0.82	0.75	1.11	1.35	0.99	2.62	0.98	0.92	1.19	
秋田県	0.60	0.49	0.97	0.98	0.76	1.76	0.94	0.93	0.97	
山形県	0.88	0.73	1.44	1.45	1.34	1.80	1.29	1.24	1.42	
福島県	0.79	0.71	1.07	1.81	1.40	2.94	1.27	1.28	1.23	
茨城県	0.93	0.82	1.24	2.85	2.29	4.07	2.22	2.01	2.67	
栃木県	1.33	1.22	1.68	2.40	1.97	3.33	1.82	1.73	2.03	
群馬県	1.59	1.49	1.85	2.11	1.63	3.06	1.62	1.40	2.01	
埼玉県	0.95	0.82	1.33	3.16	2.36	4.84	2.60	2.23	3.30	
千葉県	0.90	0.74	1.38	3.00	1.68	5.77	2.01	1.46	3.12	
東京都	1.30	1.13	1.95	3.52	2.54	6.27	2.41	1.98	3.53	
神奈川県	0.90	0.82	1.16	2.89	1.94	5.02	2.36	1.88	3.32	
新潟県	1.01	0.94	1.24	1.85	1.77	2.07	1.51	1.56	1.37	
富山県	1.11	1.02	1.32	1.89	1.62	2.45	1.53	1.46	1.69	
石川県	1.22	1.09	1.66	2.07	1.60	3.81	1.50	1.52	1.44	
福井県	1.33	1.21	1.62	2.58	2.07	3.63	2.17	2.14	2.22	
山梨県	1.00	0.89	1.30	2.65	1.94	4.18	1.80	1.78	1.85	
長野県	1.11	1.05	1.24	2.23	2.05	2.55	2.09	2.09	2.08	
岐阜県	1.29	1.24	1.40	2.82	2.35	3.64	2.38	2.30	2.50	
静岡県	1.16	1.09	1.35	2.80	2.30	3.81	2.13	2.08	2.21	
愛知県	1.80	1.85	1.67	3.52	2.68	5.05	2.23	2.09	2.45	
三重県	1.31	1.26	1.40	2.89	2.17	4.36	2.08	1.93	2.33	
滋賀県	1.17	1.11	1.32	2.26	1.82	3.00	1.75	1.69	1.85	
京都府	0.87	0.74	1.21	1.54	1.07	2.46	1.10	0.89	1.49	
大阪府	1.10	0.98	1.52	2.59	1.62	4.93	1.63	1.28	2.44	
兵庫県	0.87	0.75	1.21	2.34	1.54	3.90	1.48	1.21	2.00	
奈良県	0.75	0.56	1.29	2.93	1.68	5.23	1.90	1.35	2.95	
和歌山県	0.85	0.71	1.22	2.55	1.57	4.65	1.55	1.46	1.73	
鳥取県	0.69	0.59	1.01	0.84	0.70	1.20	0.78	0.85	0.63	
島根県	0.85	0.71	1.24	1.65	1.58	1.79	1.34	1.46	1.10	
岡山県	1.23	1.06	1.77	2.11	1.70	3.13	1.79	1.65	2.14	
広島県	1.12	1.04	1.34	2.07	1.67	2.85	1.41	1.36	1.52	
山口県	1.02	0.88	1.40	1.79	1.30	2.84	1.17	1.04	1.44	
徳島県	0.80	0.61	1.49	1.71	1.47	2.25	1.23	1.19	1.33	
香川県	1.18	1.02	1.69	2.44	1.71	4.84	1.81	1.69	2.13	
愛媛県	0.81	0.72	1.10	1.85	1.58	2.63	1.46	1.51	1.35	
高知県	0.47	0.36	1.02	1.76	1.04	4.79	0.89	0.69	1.86	
福岡県	0.75	0.68	1.03	1.43	1.12	2.38	1.03	0.98	1.18	
佐賀県	0.65	0.54	0.98	1.18	0.88	1.93	0.88	0.80	1.09	
長崎県	0.57	0.52	0.72	1.01	0.75	1.63	0.77	0.70	0.92	
熊本県	0.73	0.68	0.90	1.32	1.04	2.07	0.88	0.90	0.83	
大分県	0.97	0.90	1.14	1.28	0.96	2.06	1.02	1.03	0.99	
宮崎県	0.60	0.55	0.75	1.11	0.95	1.53	0.88	0.88	0.89	
鹿児島県	0.57	0.50	0.79	1.11	0.88	1.67	0.80	0.76	0.89	
沖縄県	0.38	0.32	0.69	0.78	0.67	1.16	0.79	0.76	0.91	

(資料出所) 厚生労働省「職業安定業務統計」

(注1) 介護関係職種：「122 福祉施設指導専門員」「124 福祉施設療養・療養」「129 その他の社会福祉専門の職業」「341-10 家政婦(夫)」「342 ホームヘルパー」

(注2) 社会福祉専門の職業：「121 福祉相談指導専門員」「122 福祉施設指導専門員」「123 保育士」「124 福祉施設療養・療養」「129 その他の社会福祉専門の職業」

図表 1 3

訪問介護員の短時間労働者の実労働時間

(%)

調査事業所数	回答のあった事業所数	合計			120時間以上			80~120時間未満			80時間未満			無回答	
		(人)合計	定形的	非定形的	合計	定形的	非定形的	合計	定形的	非定形的	合計	定形的	非定形的		
合計	4,370	87.9	57,710	21.5	78.5	8.4	46.9	53.1	18.5	30.1	69.9	73.1	16.4	83.6	12.1

資料出所：(財) 介護労働安定センター「介護労働実態調査 (平成18年度)」

図表 1 4

派遣労働者の受入れ

		調査事業所数	受派遣を 受け入れている	受派遣を 受け入れていない	無回答
全 体		4,783 100.0	445 9.3	4,234 88.5	104 2.2
介護保険サ ビス系型別	訪問系	1,968	3.5	94.1	2.4
	施設系（入所型）	1,222	21.8	77.6	0.6
	施設系（通所型）	1,147	7.8	90.8	1.5
	その他	310	3.2	91.9	4.8
	無回答	136	7.4	79.4	13.2
事業所規 模別	4人以下	488	0.4	94.7	4.9
	5人以上9人以下	787	3.8	93.5	2.7
	10人以上19人以下	1,189	5.9	92.4	1.7
	20人以上49人以下	1,254	11.2	87.9	1.0
	50人以上99人以下	692	17.8	81.5	0.7
	100人以上	305	23.0	75.7	1.3
	無回答	68	14.7	58.8	26.5

資料出所：（財）介護労働安定センター「介護労働実態調査（平成19年度）」

図表 1 5

介護職種の賃金等

	年齢	勤続年数	所定内実労働 時間数	超過実労働 時間数	きまって支給 する現金給与 額	所定内給与額	年間賞与その 他特別給与額	労働者数
	歳	年	時	時	千円	千円	千円	十人
産業計(男女)	41.0	11.8	166	14	330.6	301.1	915.4	2,021,130
産業計(男)	41.9	13.3	167	17	372.4	336.7	1078.4	1,375,166
産業計(女)	39.2	8.7	164	9	241.7	225.2	568.4	645,963
ホームヘルパー(男女)	43.8	4.8	165	9	213.1	197.7	287.3	4,733
ホームヘルパー(男)	36.7	3.5	168	14	239.3	214.7	206.3	841
ホームヘルパー(女)	45.3	5.1	164	8	207.4	194.0	304.8	3,892
福祉施設介護員(男女)	36.0	5.1	165	4	210.7	199.5	466.7	33,067
福祉施設介護員(男)	32.6	4.9	166	4	225.9	213.6	514.2	9,744
福祉施設介護員(女)	37.4	5.2	165	3	204.4	193.7	446.8	23,324
介護支援専門員(ケアマネージャー)	43.5	7.0	168	5	267.1	257.9	654.1	3,854
介護支援専門員(ケアマネージャー)	38.6	6.7	171	5	284.8	273.5	714.5	879
介護支援専門員(ケアマネージャー)	45.0	7.1	167	5	261.8	253.3	636.3	2,976

資料出所：厚生労働省「賃金構造基本統計調査（平成19年）」

図表 1 6

1年間の離職者と離職者の勤務年数（職種別・就業形態別）

(%)

	調査事業所数	a	d	f	勤務年数	
		平成18年9月30日時点の在籍者数(人)	1年間の離職者数(人)	離職率	1年未満の者	1年以上3年未満の者
2職種（訪問介護員・介護職員）合計	3,367	61,448	13,275	21.6	39.0	35.7
正社員	2,871	25,678	5,124	20.0	34.8	39.5
非正社員計	2,643	35,770	8,151	22.8	41.6	33.2
常勤労働者	1,829	8,493	2,575	30.3	46.9	36.7
短時間労働者	2,321	27,277	5,576	20.4	39.1	33.2
訪問介護員計	1,705	27,027	4,574	16.9	29.6	38.1
正社員	1,396	4,951	902	18.2	35.8	41.9
非正社員計	1,346	22,076	3,672	16.6	28.1	37.1
常勤労働者	801	2,029	375	18.5	29.6	34.1
短時間労働者	1,252	20,047	3,297	16.4	27.9	37.5
うち登録ヘルパー（再掲）	1,040	14,408	2,433	16.9	22.9	35.6
介護職員計	2,235	34,421	8,701	25.3	43.9	34.4
正社員	1,879	20,727	4,222	20.4	34.6	39.0
非正社員計	1,725	13,694	4,479	32.7	52.7	30.0
常勤労働者	1,319	6,464	2,200	34.0	49.9	33.0
短時間労働者	1,440	7,230	2,279	31.5	55.4	27.1

資料出所：（財）介護労働安定センター「介護労働実態調査（平成19年度）」

（注）離職率：1年間の離職者数÷平成18年9月30日時点の在籍者数×100(d÷a×100)

図表 1 7

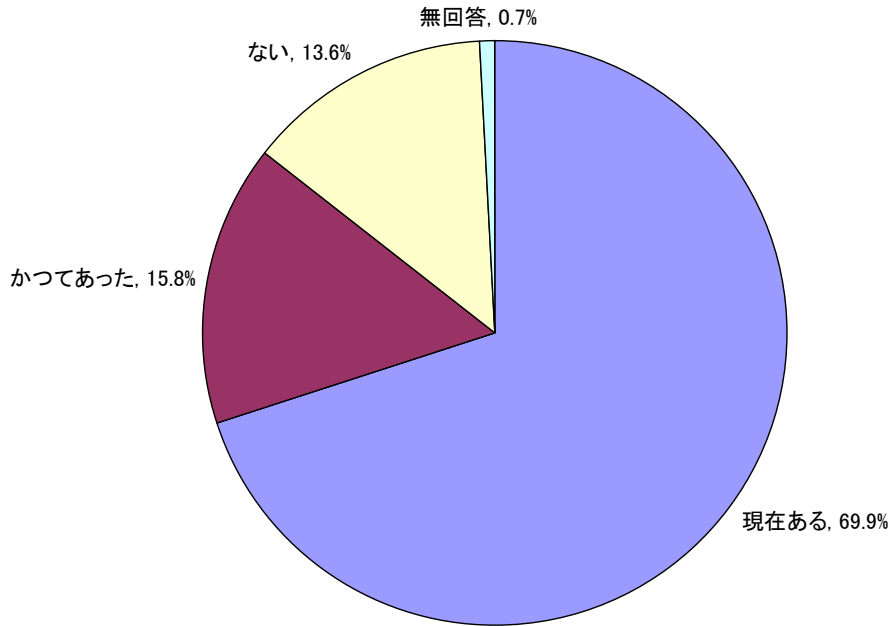
直前の介護の仕事をやめた理由（複数回答）

	回答数	等）自分 のた め	等）自 分の た め	等）自 分の た め	等）自 分の た め	等）自 分の た め	等）自 分の た め	等）自 分の た め	等）自 分の た め	等）自 分の た め	等）自 分の た め	等）自 分の た め	等）自 分の た め	等）自 分の た め	等）自 分の た め	等）自 分の た め	等）自 分の た め
全体	3,300	815	842	759	44	417	771	225	470	29	128	85	283	492	103		
(%)	100.0	24.7	25.5	23.0	1.3	12.6	23.4	6.8	14.2	0.9	3.9	2.6	8.6	14.9	3.1		

資料出所：（財）介護労働安定センター「介護労働実態調査（平成19年度）」

図表 1 8

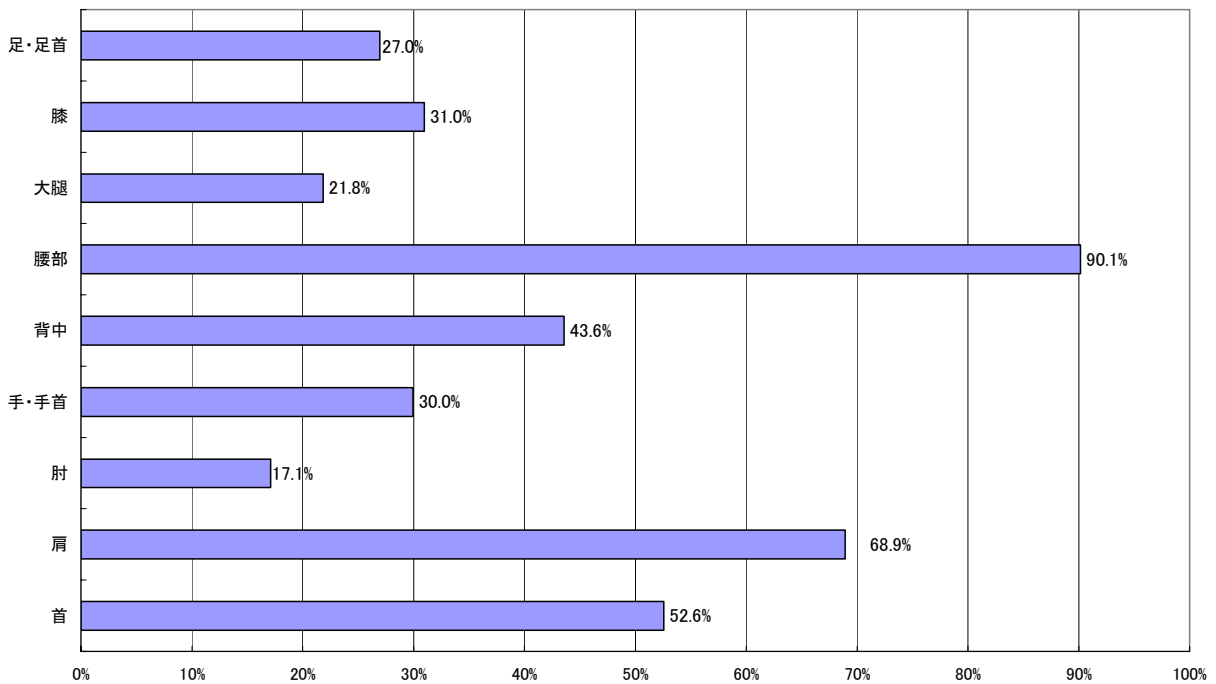
腰痛など(首や肩、腕などの凝りや痛み)の有無



資料出所:介護職員の腰痛対策等健康問題に係わる福祉用具利用研究会「介護職員の腰痛等健康問題に係わる福祉用具利用調査(平成20年3月)」

図表 1 9

痛みの部位



資料出所:介護職員の腰痛対策等健康問題に係わる福祉用具利用研究会「介護職員の腰痛等健康問題に係わる福祉用具利用調査(平成20年3月)」
※首や肩などを含む腰痛などの痛みが「現在ある」と回答した者について、「現在痛みのある」部位について調査したもの。

図表 2 0

雇用管理の取組み状況・内容（複数回答）

		雇用管理の取組み状況・内容（複数回答）																いずれもない	無回答	
		回答事業所・労働者数	①	②	③	④	⑤	⑥	⑦	⑧	⑨	⑩	⑪	⑫	⑬	⑭	⑮			⑯
事業所(※1)	(所)	2,052	941	1,628	1,803	789	705	715	1,616	1,069	1,119	951	1,242	1,902	1,074	928	757	1,627	4	44
	(%)	100.0	45.9	79.3	87.9	38.5	34.4	34.8	78.8	52.1	54.5	46.3	60.5	92.7	52.3	45.2	36.9	79.3	0.2	2.1
労働者(※2)	(人)	2,729	556	1567	1061	407	398	379	1187	701	619	649	766	2205	554	503	348	1196	91	78
	(%)	100.0	20.4	57.4	38.9	14.9	14.6	13.9	43.5	25.7	22.7	23.8	28.1	80.8	20.3	18.4	12.8	43.8	3.3	2.9
事業所を100とした労働者の意識割合	(%)	-	44.4	72.4	44.3	38.7	42.4	39.9	55.2	49.3	41.7	51.4	46.4	87.2	38.8	40.7	34.7	55.2	-	-

資料出所：（財）介護労働安定センター「介護施設における雇用管理実態調査（平成19年度速報）」

(※1) 事業所を対象に職員の雇用管理の取組み状況について調査したもの

(※2) 労働者を対象に施設の雇用管理の取組み内容について調査したもの

図表 2 1

人材育成の取組みのための方策（複数回答）

		調査事業所数	立て教育・研修計画を	決めては担当部署を	も教育・研修の責任者	る修を充実させてい	る採用時の教育・研	る経験を持たせてい	職員に後輩の育成	遇に反映している	能力の向上が認めら	で育成に取り組み	法人全体で連携し	極的に参加させてい	自治体や業界団体が主	取り組んでい	地域の同業者とノウ	その他	無回答				
全	体	8,126	3,694	2,596	2,875	2,591	2,254	2,468	4,272	985	116	927	100.0	45.5	31.9	35.4	31.9	27.7	30.4	52.6	12.1	1.4	11.4
事業所規模別	4人以下	147	31.3	16.3	29.9	19.0	15.0	27.9	34.7	20.4	1.4	23.1	147	31.3	16.3	29.9	19.0	15.0	27.9	34.7	20.4	1.4	23.1
	5人以上9人以下	882	33.0	18.6	28.7	25.5	21.2	25.9	43.4	15.6	2.7	15.2	882	33.0	18.6	28.7	25.5	21.2	25.9	43.4	15.6	2.7	15.2
	10人以上19人以下	1,946	39.4	23.6	31.3	32.7	24.9	27.3	48.3	13.2	2.1	11.2	1,946	39.4	23.6	31.3	32.7	24.9	27.3	48.3	13.2	2.1	11.2
	20人以上49人以下	2,697	47.7	31.8	34.3	32.4	28.8	30.9	53.7	11.7	0.9	10.2	2,697	47.7	31.8	34.3	32.4	28.8	30.9	53.7	11.7	0.9	10.2
	50人以上99人以下	1,654	50.9	42.9	42.7	35.1	30.6	33.5	59.7	10.0	1.1	11.4	1,654	50.9	42.9	42.7	35.1	30.6	33.5	59.7	10.0	1.1	11.4
	100人以上	742	59.7	48.5	43.5	31.4	35.8	35.7	58.4	9.8	1.1	8.8	742	59.7	48.5	43.5	31.4	35.8	35.7	58.4	9.8	1.1	8.8
	無回答	58	32.8	37.9	20.7	24.1	20.7	25.9	50.0	10.3	-	24.1	58	32.8	37.9	20.7	24.1	20.7	25.9	50.0	10.3	-	24.1

資料出所：（財）介護労働安定センター「介護労働実態調査（平成19年度）」

図表 2 2
早期離職防止や定着促進を図るための方策（複数回答）

		調査事業所数	賃金・労働時間等の労働条件を改善する	や処遇に反映する	能力や仕事を評価し、配置機会を設けている	非正社員から正社員への転換の機会を設けている	新人の指導担当・アドバイザーを置いている	能力開発を充実させる	労働時間の希望を聞く	仕事内容の希望を聞く	悩み、不満、不安などの相談窓口を設けている	健康対策や健康管理に力を入れている	職場の円滑化を図っている	職場内の仕事上コミュニケーションの機会を設ける	共有する機会を設ける	経営者と従業員が経営方針等	交流を深める	福利厚生を充実させ、職場内の職場環境を整える	子育て支援を行う	離職理由を分析し、早期離職防止の方策に役立てる	その他	特に方策はとっていない	無回答
全 体		3,771 100.0	1,819 48.2	1,252 33.2	1,349 35.8	570 15.1	1,387 36.8	2,043 54.2	1,006 26.7	711 18.9	788 20.9	2,266 60.1	1,134 30.1	873 23.2	613 16.3	212 5.6	274 7.3	60 1.6	139 3.7	125 3.3			
サービス 系型別	介護保険	1,355	48.3	29.5	27.0	14.5	37.0	71.7	35.6	26.9	23.3	64.5	28.0	21.4	18.5	3.5	6.2	2.1	2.4	1.1			
	訪問系施設系（入所型）	1,182	49.3	39.6	51.9	20.9	44.6	39.4	23.8	14.4	21.4	55.8	31.5	26.2	15.3	7.9	10.1	1.0	3.7	4.1			
	施設系（通所型）	1,106	48.6	32.2	30.9	10.7	29.9	50.1	20.3	14.7	18.1	61.2	31.9	22.4	15.2	5.9	5.8	1.4	5.0	3.3			
	その他 無回答	49 79	24.5 39.2	30.6 16.5	14.3 26.6	6.1 6.3	24.5 19.0	26.5 48.1	8.2 19.0	10.2 10.1	16.3 13.9	30.6 51.9	22.4 22.8	14.3 22.8	10.2 10.1	2.0 6.3	4.1 6.3	4.1 2.5	6.1 5.1	32.7 11.4			
事業所規模別	4人以下	94	28.7	22.3	17.0	7.4	19.1	37.2	14.9	11.7	13.8	40.4	21.3	17.0	9.6	4.3	2.1	3.2	7.4	16.0			
	5人以上9人以下	504	48.8	32.3	20.6	10.9	21.8	53.4	21.8	18.3	19.8	54.0	31.0	19.4	14.3	6.5	4.0	2.0	4.6	6.0			
	10人以上19人以下	1,015	46.0	31.6	29.4	12.5	34.1	60.4	26.4	21.1	18.1	64.3	33.0	24.5	17.3	5.4	6.2	1.5	3.6	2.2			
	20人以上49人以下	1,185	51.4	33.6	37.9	14.8	38.8	59.6	29.1	20.6	22.1	61.5	32.6	22.4	18.4	4.5	8.4	1.6	3.2	2.4			
	50人以上99人以下	671	49.2	35.2	51.1	20.0	45.5	42.3	27.7	13.9	24.3	58.1	25.2	25.3	14.9	5.8	8.6	1.2	4.2	3.1			
	100人以上	276	46.7	38.4	46.4	23.9	51.1	44.9	28.3	19.6	22.8	61.2	23.9	26.4	12.7	9.8	11.2	1.8	1.8	2.9			
	無回答	*26	*42.3	*26.9	*42.3	*23.1	*26.9	*46.2	*19.2	*11.5	*11.5	*57.7	*7.7	*3.8	*11.5	*3.8	*3.8	-	*3.8	*3.8			

資料出所：（財）介護労働安定センター「介護労働実態調査（平成19年度）」

図表 2 3
就業規則の明示

		非正社員を対象とした就業規則の作成 (%)				
		調査事業所数	作成している	作成していない	非正社員	無回答
全 体		4,783 100.0	3,308 69.2	771 16.1	485 10.1	219 4.6
サービス 系型別	介護保険	1,968	66.3	16.0	13.6	4.2
	訪問系施設系（入所型）	1,222	79.4	14.1	2.9	3.7
	施設系（通所型）	1,147	73.4	19.4	4.1	3.1
	その他 無回答	310 136	41.6 46.3	15.8 9.6	34.5 21.3	8.1 22.8
事業所規模別	4人以下	488	25.6	12.1	58.0	4.3
	5人以上9人以下	787	55.7	24.4	15.1	4.8
	10人以上19人以下	1,189	74.3	18.2	4.5	3.1
	20人以上49人以下	1,254	81.0	15.2	1.3	2.5
	50人以上99人以下	692	84.7	11.6	1.4	2.3
	100人以上	305	85.2	10.8	1.3	2.6
	無回答	68	-	-	-	100.0

資料出所：（財）介護労働安定センター「介護労働実態調査（平成19年度）」

図表 2 4

介護サービスを運営する上での問題点（複数回答）

(%)

調査事業所数		今の介護報酬では人材確保等に十分でない	環境改善が難しく労働条件や労働	良質な人材の確保が難しい	新規利用者の確保が難しい	介護従事者の知識や技術が不足	介護従事者の介護業務に関する知識や技術が不足	介護従事者の介護業務に臨む意欲や姿勢に問題がある	管理者の指導・管理能力が不足している	教育・研修の時間が十分に取れない	介護従事者間のコミュニケーションが不足している	経営者・管理者と職員間のコミュニケーションが不足している	利用者等の介護サービスに対する理解が不足している	介護保険や説明が得られない	指定介護サービス提供書類作成が煩雑で時間に追われる	雇用管理等に関する情報や指導が不足している	その他	特に問題はない	無回答
全	体	4,783 100.0	3,094 64.7	1,987 41.5	2,162 45.2	1,378 28.8	494 10.3	392 8.2	410 8.6	1,450 30.3	313 6.5	387 8.1	488 10.2	365 7.6	2,067 43.2	191 4.0	119 2.5	121 2.5	137 2.9
法人 格別	民間企業（個人経営・会社等）	2,111	66.2	45.2	44.4	33.3	10.6	8.5	7.9	27.9	6.0	6.4	12.0	9.3	44.1	4.4	2.5	2.6	2.3
	社会福祉協議会	412	59.5	44.4	38.8	29.6	7.3	8.7	9.2	35.7	6.1	10.7	7.3	8.3	50.7	3.2	2.4	1.0	1.9
	社会福祉法人	833	72.3	39.7	57.4	23.9	12.7	8.5	9.7	29.7	9.0	9.6	6.2	4.3	41.2	2.5	1.8	1.8	2.3
	医療法人	569	60.6	34.3	44.8	22.7	11.4	9.5	11.2	34.1	6.9	11.1	12.8	9.0	40.2	4.7	2.6	3.0	3.7
	NPO（特定非営利活動法人）	250	67.6	41.6	43.2	26.4	10.0	6.8	7.2	28.0	7.6	7.2	10.4	6.4	44.0	6.8	2.4	1.6	2.8
	社団法人・財団法人	122	53.3	37.7	35.2	25.4	4.1	4.1	9.8	42.6	2.5	8.2	7.4	4.9	44.3	6.6	2.5	1.6	4.1
	協同組合（農協・生協）	140	76.4	50.7	42.9	35.0	8.6	7.1	6.4	32.1	5.0	9.3	10.0	6.4	50.7	2.9	1.4	-	0.7
	地方自治体（市区町村）	148	31.1	18.9	24.3	16.9	6.1	4.7	4.1	27.0	6.1	4.7	8.1	4.1	36.5	2.0	5.4	11.5	11.5
	その他	108	56.5	36.1	36.1	27.8	8.3	6.5	8.3	34.3	5.6	7.4	10.2	5.6	38.9	3.7	5.6	4.6	4.6
	無回答	90	62.2	38.9	50.0	27.8	10.0	6.7	6.7	32.2	4.4	10.0	8.9	4.4	27.8	2.2	2.2	3.3	5.6

資料出所：（財）介護労働安定センター「介護労働実態調査（平成19年度）」
 （注）調査事業所数 定着状況別：訪問介護員及び介護職員について回答のあった事業所の実数を合計して算定したものである。

図表 2 5

ヘルパーの属性・キャリアと介護能力得点の平均値（得点の単位：点）

		回答者数	総合得点	身体介護 得点	生活援助 得点	人間関係 得点
全		1,579	152.80	92.00	54.08	52.72
通 介 護 の 経 験 の 年 数 の	1年未満	282	128.22	70.55	47.09	45.86
	1年以上2年未満	348	144.78	82.69	52.09	51.35
	2年以上4年未満	466	156.01	95.35	55.05	53.29
	4年以上	431	171.74	109.77	59.04	57.81
	合計	1,527	152.76	91.96	54.03	52.75
			p=0.000	p=0.000	p=0.000	p=0.000
在 宅 と 施 設 の ウ ェ ィ ト	在宅のみ	1,339	150.70	89.30	53.73	52.32
	施設もあるが在宅が主	113	164.27	104.15	56.27	55.92
	在宅と施設を同程度	32	178.80	120.72	59.69	58.75
	在宅もあるが施設が主	57	165.91	113.09	54.89	54.47
	施設のみ	17	167.03	111.00	57.59	53.94
合計	1,558	153.00	92.13	54.13	52.81	
			p=0.000	p=0.000	p=0.008	p=0.004
の 身 体 介 護 と 生 活 援 助	身体介護のみ	25	150.84	104.96	46.36	52.00
	生活援助もあるが身体介護が主	241	171.96	113.90	57.37	57.64
	身体介護と生活援助が同程度	521	162.68	102.01	56.44	55.23
	身体介護もあるが生活援助が主	712	143.47	80.98	52.48	50.50
	生活援助のみ	66	110.39	49.88	44.62	40.83
合計	1,565	152.98	92.12	54.12	52.79	
			p=0.000	p=0.000	p=0.000	p=0.000
保 有 資 格	介護福祉士	99	172.67	113.22	58.89	57.17
	ヘルパー1級	64	175.70	112.95	59.80	59.42
	ヘルパー2級	1,187	152.85	91.87	54.09	52.83
	合計	1,350	155.39	94.43	54.71	53.46
			p=0.000	p=0.000	p=0.000	p=0.000
勉 学 福 強 校 社 経 で 関 係 の	ある	144	165.25	103.27	57.05	56.56
	ない	1,368	151.22	90.50	53.70	52.28
	合計	1,512	152.56	91.71	54.02	52.69
			p=0.000	p=0.000	p=0.001	p=0.000

資料出所：「ヘルパーの能力開発と雇用管理 職場定着と能力発揮に向けて」
 佐藤 博樹 大木栄一 堀田聡子 著（勁草書房）

2. 介護労働者の離職に係るヒアリング調査－求職者調査票－

I 基本情報

(1) 性別

	実数	割合
合計	509	100.0%
男	91	17.9%
女	418	82.1%

(2) 年齢

	実数	割合
合計	509	100.0%
19歳以下	3	0.6%
20歳代	142	27.9%
30歳代	140	27.5%
40歳代	101	19.8%
50歳代	98	19.3%
60歳以上	25	4.9%

(4) 福祉系大学等の卒業有無

	実数	割合
合計	509	100.0%
卒業している	169	33.2%
卒業していない	340	66.8%

(6) どのような点にギャップを感じたか（複数回答可）

(5) でギャップを感じたと回答した人のみ

	実数	割合
回答者数計	116	100.0%
仕事内容に応じた賃金である	1	0.9%
将来的な賃金の上昇が期待できる	1	0.9%
精神的・体力的にきつくはない	0	0.0%
労働時間が長くはない	5	4.3%
キャリアアップがしやすい	8	6.9%
夜勤が少ない	3	2.6%
休日等がとりやすい	8	6.9%
病気・ケガ等のリスクは大きくない	1	0.9%
やりがいのある仕事である	71	61.2%
社会的評価が高い	12	10.3%

よい実感

よくない実感

(3) 取得資格（複数回答可）

	実数	割合
合計	502	100.0%
ホームヘルパー1級	57	11.4%
ホームヘルパー2級	272	54.2%
ホームヘルパー3級	12	2.4%
介護福祉士	211	42.0%
社会福祉士	25	5.0%
介護支援専門員 (ケアマネジャー)	64	12.7%
作業療法士	4	0.8%
理学療法士	2	0.4%
その他	105	20.9%

(5) ギャップの有無

(4) で卒業したと回答した人のみ

	実数	割合
合計	169	100.0%
ギャップを感じた	116	68.6%
ギャップは感じなかった	51	30.2%
不明	2	1.2%

	実数	割合
仕事の中身が違った	21	18.1%
仕事内容の割に賃金が低い	85	73.3%
将来的な賃金の上昇が期待できな	63	54.3%
精神的・体力的にきつい	88	75.9%
労働時間が長い	42	36.2%
キャリアアップがしにくい	14	12.1%
夜勤が多い	19	16.4%
休日等がとりにくい	48	41.4%
病気・ケガ等のリスクが大きい	32	27.6%
やりがいのない仕事である	3	2.6%
社会的評価が低い	24	20.7%

II. 求職者が直前に勤めていた事業所について

問1 直前に勤めていた事業所の法人格（経営主体）

	実数	割合
合計	509	100.0%
民間企業（個人・株式会社等）	152	29.9%
社会福祉協議会	19	3.7%
社会福祉協議会以外の社会福祉法人	150	29.5%
医療法人	122	24.0%
NPO（特定非営利活動法人）	10	2.0%
社団法人・財団法人	32	6.3%
協同組合（農協・生協）	8	1.6%
地方自治体（市区町村）	4	0.8%
その他	6	1.2%
わからない	6	1.2%

問2 直前に勤めていた事業所で主に従事していた介護サービスの種類

	実数	割合
合計	509	100.0%
訪問介護・訪問入浴介護	74	14.5%
訪問介護	13	2.6%
居宅介護支援	35	6.9%
福祉用具貸与・特定福祉用具販売	1	0.2%
通所介護	83	16.3%
通所リハビリテーション	16	3.1%
短期入所生活介護	6	1.2%
認知症対応型共同生活介護	43	8.4%
介護老人福祉施設	102	20.0%
介護老人保健施設	57	11.2%
介護療養型医療施設	37	7.3%
その他	42	8.3%

問3 直前に勤めていた事業所で主に従事していた職種

問3 直前に勤めていた事業所で従事していた職種

あてはまるもの全て（複数回答可）

	実数	割合
合計	509	100.0%
訪問介護員	60	11.8%
サービス提供責任者	20	3.9%
訪問看護師	3	0.6%
介護職員	329	64.6%
生活相談員	25	4.9%
介護支援専門員（ケアマネジャー）	37	7.3%
理学療法士	2	0.4%
作業療法士	4	0.8%
機能訓練指導員	1	0.2%
その他	28	5.5%

	実数	割合
合計	509	100.0%
訪問介護員	69	13.6%
サービス提供責任者	28	5.5%
訪問看護師	4	0.8%
介護職員	345	67.8%
生活相談員	46	9.0%
介護支援専門員（ケアマネジャー）	47	9.2%
理学療法士	2	0.4%
作業療法士	4	0.8%
機能訓練指導員	3	0.6%
その他	33	6.5%

問4 直前に勤めていた事業所での勤続年数

	実数	合計月数
平均 3年9ヶ月	507	23051

問5 直前に勤めていた事業所は介護関係の職場では何カ所目か

	実数	割合
合計	506	100.0%
初めて	257	50.8%
2～4カ所目	232	45.8%
5カ所目以上	17	3.4%

問6 直前に勤めていた事業所での就業形態

	実数	割合
合計	508	100.0%
正社員	332	65.4%
非正社員	170	33.5%
契約社員	63	12.4%
パート	91	17.9%
登録ヘルパー	13	2.6%
派遣社員	3	0.6%
その他	6	1.2%

問7 直前に勤めていた事業所で自宅から職場までの平均通勤時間（往復）

	実数	合計分数
平均 およそ41分	507	20998

問8 直前に勤めていた事業所を離職したときの通常月の税込月収

	実数	合計金額
税込で 平均174,972円	509	89,060,500

問9 直前に勤めていた事業所を離職した理由（複数回答可）

	実数	割合
合計	509	100.0%
介護自体の仕事が合わない	14	2.8%
仕事内容の割に賃金が低い	165	32.4%
適切な昇給制度がなく、将来的な見通しがたたない	101	19.8%
キャリアアップがしにくい	57	11.2%
労働時間が長い	97	19.1%
夜勤が多い	54	10.6%
休日を取得しにくい	108	21.2%
研修・指導が不十分である	79	15.5%
精神的・体力的にきつい	185	36.3%
病気・ケガ等の不安が大きい	62	12.2%
資格・能力が評価されなかった	67	13.2%
経営理念、運営方法が合わなかった	93	18.3%
職場の人間関係が合わなかった	100	19.6%
利用者との人間関係が合わなかった	11	2.2%
自分・家庭の事情（結婚・転勤等）	114	22.4%
その他	134	26.3%

Ⅲ. 現在の求職活動と今後の意向について

問10 現在の希望

	実数	割合
合計	509	100.0%
介護分野に就職したい	264	51.9%
他分野に就職したい	120	23.6%
条件次第では介護分野に就職したい	125	24.6%

問11 再就職先で希望する就業形態

	実数	割合
合計	504	100.0%
正社員	343	68.1%
契約社員	6	1.2%
パート	139	27.6%
登録ヘルパー	7	1.4%
派遣社員	3	0.6%
その他	6	1.2%

問12 再就職先において希望する賃金（税込月収、時間単価）

問10で「1」と回答した人のみ（n=264）

<介護関連職種>

	実数
平均月収 179,284円以上	229
平均時給 1,076円以上	128

問10で「3」と回答した人のみ（n=125）

問10で「2」と回答した人のみ（n=120）

<その他の職種>

	実数
平均月収 174,939円以上	83
平均時給 933円以上	54

<介護関連職種>

	実数
平均月収 180,000円以上	104
平均時給 979円以上	68

問13 賃金の時間単価と月間収入では、
どちらをどの程度重視するか

	実数	割合
合計	506	100.0%
月間単価が高ければ、時間単価はそれほど重視しない	301	59.5%
時間単価が高いほどよい	152	30.0%
その他	50	9.9%

問15 再就職先を選ぶときに重視する点（複数回答可）
問10で「1」と回答した人のみ（n=264）

	実数	割合
合計	263	100.0%
賃金	171	65.0%
労働時間	136	51.7%
休暇・休業制度	118	44.9%
夜勤体制	64	24.3%
資格に対する評価や手当	73	27.8%
教育・研修の充実度	72	27.4%
職場の人間関係	113	43.0%
経営理念	70	26.6%
その他	23	8.7%

問17 介護分野を希望しない理由（複数回答可）
問10で「2」と回答した人のみ（n=120）

	実数	割合
合計	118	100.0%
介護自体の仕事が合わない	15	12.7%
自分・家庭の事情（結婚・転勤等）	12	10.2%
その他	7	5.9%
介護業界全般の認識として、		
仕事内容の割に賃金が低い	75	63.6%
見通しがたたない	37	31.4%
キャリアアップがしにくい	15	12.7%
労働時間が長い	46	39.0%
夜勤が多い	25	21.2%
休日を取得しにくい	47	39.8%
研修・指導が不十分である	14	11.9%
精神的・体力的にきつい	76	64.4%
病気・ケガ等の不安が大きい	22	18.6%

問18 介護分野に復帰する条件（複数回答可）
問10で「3」と回答した人のみ（n=125）

	実数	割合
合計	121	100.0%
賃金アップ	80	66.1%
通勤時間の短縮	20	16.5%
適切な休暇・休業制度	71	58.7%
適切な夜勤体制	43	35.5%

<その他の職種>

	実数
平均月収 173,419円以上	93
平均時給 943円以上	59

問14 介護関係の具体的な希望職種（複数回答可）
問10で「1」と回答した人のみ（n=264）

	実数	割合
合計	264	100.0%
訪問介護員	31	11.7%
サービス提供責任者	14	5.3%
訪問看護員	5	1.9%
介護職員	181	68.6%
生活相談員	33	12.5%
介護支援専門員（ケアマネジャー）	46	17.4%
理学療法士	2	0.8%
作業療法士	3	1.1%
機能訓練指導員	5	1.9%
その他	20	7.6%

問16 ハローワークに提供してほしいサービス
（複数回答可）

問10で「1」と回答した人のみ（n=264）

	実数	割合
合計	263	100.0%
詳しい事業所情報の情報提供	166	63.1%
事業所の説明会、面接会の開催	97	36.9%
事業所の見学会	107	40.7%
介護分野での就業に関する	49	18.6%
個別求人開拓	32	12.2%
その他	17	6.5%

	実数	割合
直前に勤めていた事業所が、		
仕事内容の割に賃金が低い	56	47.5%
将来的な見通しがたたない	34	28.8%
キャリアアップがしにくい	17	14.4%
労働時間が長い	37	31.4%
夜勤が多い	18	15.3%
休日を取得しにくい	44	37.3%
研修・指導が不十分である	24	20.3%
精神的・体力的にきつい	61	51.7%
病気・ケガ等の不安がある	21	17.8%
資格・能力が評価されなかった	16	13.6%
経営理念、運営方法が合わなかった	25	21.2%
職場の人間関係が希薄だった	21	17.8%
利用者との人間関係が合わなかった	9	7.6%

	実数	割合
資格に対する評価や手当	52	43.0%
教育・研修の充実	38	31.4%
職場の人間関係が良好である	72	59.5%
経営理念を共感できる	47	38.8%
その他	10	8.3%

2. 介護労働者の離職に係るヒアリング調査 ～進路指導教諭調査票～

I 生徒の進路状況について

(1) 福祉系大学・専門学校、大学の福祉系学部等への進学者数

		平成17年度	平成18年度	平成19年度
男	合計	503 人	472 人	401 人
	平均	3.87 人	3.50 人	2.95 人
	回答数	130 校	135 校	136 校
女	合計	1054 人	1029 人	937 人
	平均	7.92 人	7.46 人	6.69 人
	回答数	133 校	138 校	140 校
計	合計	1612 人	1539 人	1376 人
	平均	11.94 人	10.99 人	9.69 人
	回答数	135 校	140 校	142 校

※ 不明があったため、男女の和が合計数と一致しない。

(3) 卒業者数

		平成17年度	平成18年度	平成19年度
男	合計	15403 人	15719 人	14821 人
	平均	113.26 人	113.09 人	105.86 人
	回答数	136 校	139 校	140 校
女	合計	22022 人	21500 人	20950 人
	平均	165.58 人	152.48 人	147.54 人
	回答数	133 校	141 校	142 校
計	合計	37324 人	37219 人	35771 人
	平均	270.46 人	263.96 人	251.91 人
	回答数	138 校	141 校	142 校

※ 不明があったため、男女の和が合計数と一致しない。

(参考) 福祉系大学・専門学校、大学の福祉系学部等への進学割合

		平成17年度	平成18年度	平成19年度
男	合計	3.27%	3.00%	2.71%
女	合計	4.79%	4.79%	4.47%
計	合計	4.32%	4.13%	3.85%

(2) 介護事業所への就職人数

		平成17年度	平成18年度	平成19年度
男	合計	68 人	82 人	90 人
	平均	0.51 人	0.60 人	0.66 人
	回答数	133 校	136 校	137 校
女	合計	480 人	524 人	517 人
	平均	3.56 人	3.82 人	3.75 人
	回答数	135 校	137 校	138 校
計	合計	548 人	602 人	607 人
	平均	4.06 人	4.39 人	4.40 人
	回答数	135 校	137 校	138 校

※ 不明があったため、男女の和が合計数と一致しない。

(参考) 介護事業所への就職割合

		平成17年度	平成18年度	平成19年度
男	合計	0.44%	0.52%	0.61%
女	合計	2.18%	2.44%	2.47%
計	合計	1.47%	1.62%	1.70%

II 介護の仕事について

問1 他の業界と比較して、介護業界の仕事や賃金などの労働条件について、どのように捉えているか。

(複数回答可)

(他の業界と比べて、より)

	実数	割合
合計	142	100.0%
よいイメージ	介護のニーズは増大していくので将来性のある仕事である	79 55.6%
	地域に密着しているため、希望地域で働ける	47 33.1%
	資格を活かせる	37 26.1%
	社会福祉に貢献でき、やりがいがある	96 67.6%
よくないイメージ	賃金が低いため、生活が厳しい仕事である	121 85.2%
	精神的・体力的にきつい仕事である	129 90.8%
	安全・衛生面が心配である	8 5.6%
	世間のイメージがよくない	7 4.9%
その他	4	2.8%

問2 介護福祉士などの介護関係職種について、看護師などの医療関係職種と比較したときに、仕事や賃金等の労働条件についてどのような印象をもっているか。

(複数回答可)

(医療関係職種と比べて、より)

	実数	割合
合計	141	100.0%
よいイメージ	精神的・体力的にましである	3 2.1%
	夜勤が少ない	17 12.1%
	休日等が取りやすい	1 0.7%
	資格取得が容易	57 40.4%
	やりがいのある仕事である	42 29.8%
よくないイメージ	男性でも仕事に就きやすい	51 36.2%
	賃金が低い	131 92.9%
	精神的・体力的にきつい	91 64.5%
	夜勤が多い	22 15.6%
	休日等が取りにくい	32 22.7%
	やりがいのない仕事である	1 0.7%
	その他	8 5.7%

問3 介護業界への就職を希望する生徒は、介護業界について、どのような印象を持っていると思うか。

(複数回答可)

	実数	割合
合計	141	100.0%
よいイメージ	介護のニーズは増大していくので将来性のある仕事である	70 49.6%
	地域に密着しているため、希望地域で働ける	31 22.0%
	資格を活かせる	62 44.0%
	社会福祉に貢献でき、やりがいがある	108 76.6%
よくないイメージ	賃金が低いため、生活が厳しい仕事である	78 55.3%
	精神的・体力的にきつい仕事である	105 74.5%
	安全・衛生面が心配である	8 5.7%
	世間のイメージがよくない	6 4.3%
その他	3	2.1%

問4 生徒の介護専門学校への進学や介護業界への就職について、どのように考えているか。(介護分野に進む人材が減っていることを踏まえて)

(複数回答可)

	実数	割合
合計	142	100.0%
希望する生徒には積極的にサポートする	90	63.4%
希望しない生徒、迷っている生徒にも積極的に勧める	6	4.2%
希望する生徒には介護業界の現状を説明し、消極的に対応する	9	6.3%
希望しない生徒、迷っている生徒にあえて勧めることはしない	47	33.1%
適正を見て勧めることもあるが、介護業界の現状を十分説明する	91	64.1%
その他	7	4.9%

問5 介護分野への進学や就職を希望する生徒が、より一層増加するためには、問6 進路指導に携わるときに、介護業界に望むことはあるか。
 どのようなことが必要だと思うか。

(複数回答可)

(複数回答可)

	実数	割合
合計	142	100.0%
初任給アップ	88	62.0%
適切な昇給制度	109	76.8%
適切な休暇・休業制度	79	55.6%
適切な夜勤体制	62	43.7%
通勤時間の短縮	8	5.6%
資格に対する評価や手当	103	72.5%
教育・研修の充実	32	22.5%
情報公開	22	15.5%
介護業界全体のイメージアップ	73	51.4%
その他	8	5.6%

	実数	割合
合計	140	100.0%
モデルとなる賃金体系を示してほしい	97	69.3%
教育訓練等のキャリア形成支援に関する情報を積極的に公開してほしい	55	39.3%
介護業界のイメージを明るくするようなキャンペーンを行ってほしい	39	27.9%
学生インターンシップやボランティアを積極的に受け入れてほしい	25	17.9%
実際に働いている人の声をメディア等を通じて積極的にPRしてほしい	71	50.7%
その他	11	7.9%