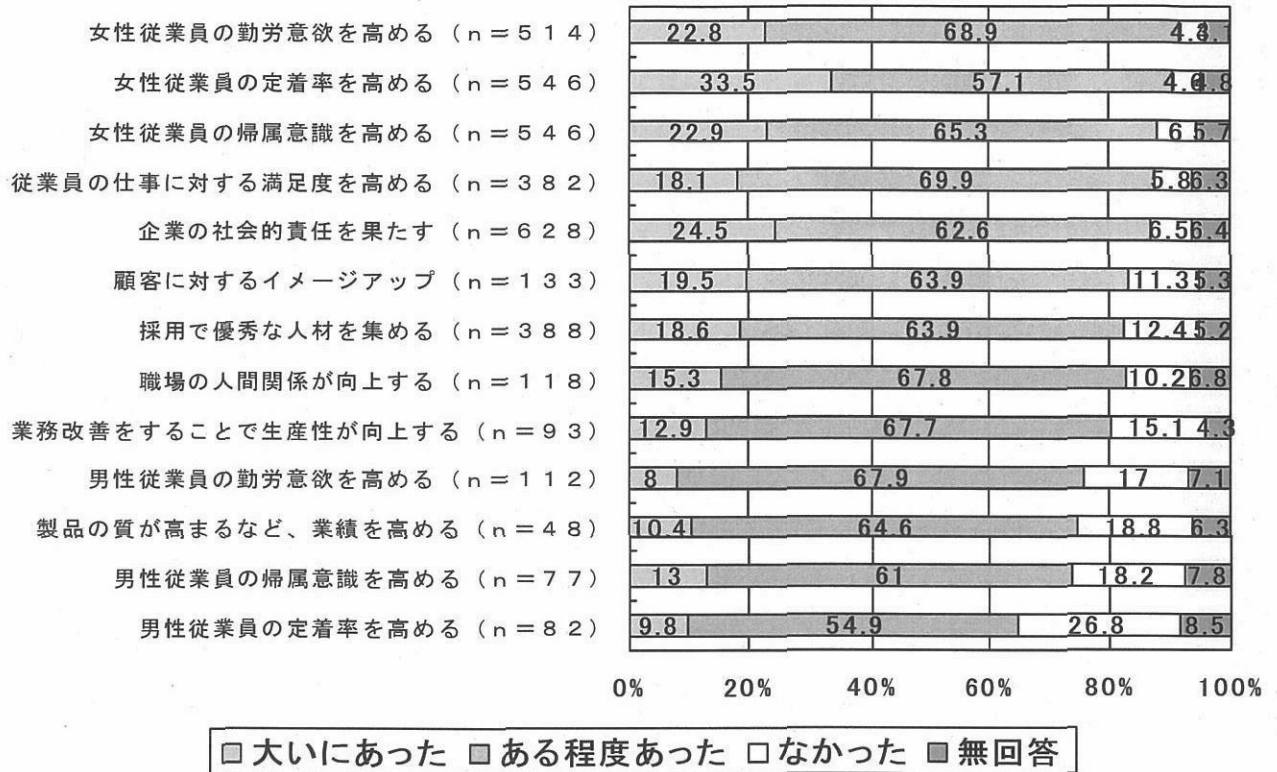


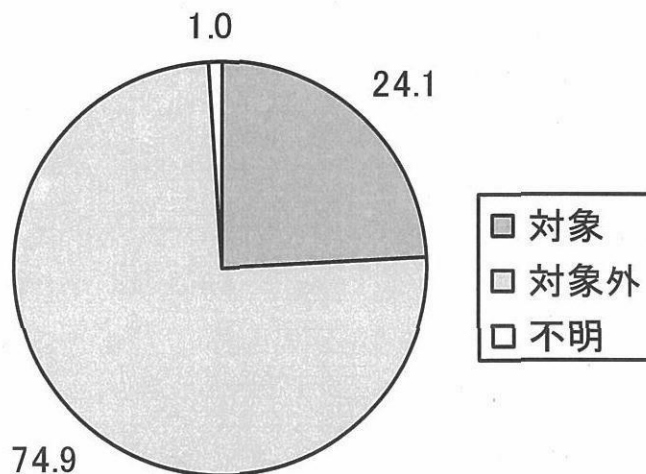
○企業からみた両立支援の導入効果



注) 調査対象は「従業員数300人以上の企業」

出典: 労働政策研究・研修機構「仕事と家庭の両立支援にかかわる調査」(平成19年)

○「配偶者が常態として子を養育することができる者」を育児休業対象者としている事業所割合



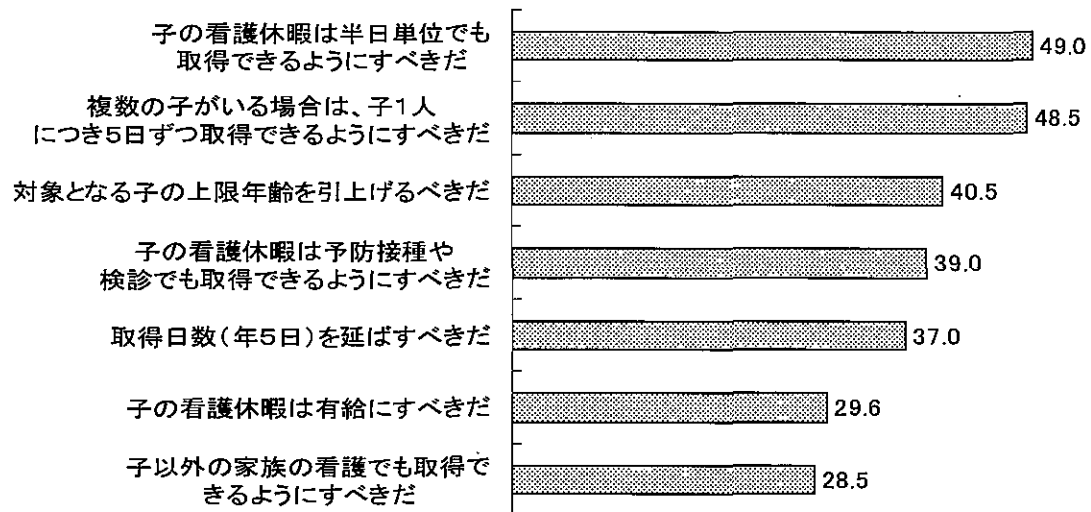
注) 調査対象は「常用労働者5人以上を雇用している民営事業所」

出典: 厚生労働省「女性雇用管理基本調査」(平成17年度)

2 子の看護休暇について

【労働者のニーズについて】

○望ましい制度内容（%）（複数回答）



出典：ニッセイ基礎研究所「今後の仕事と家庭の両立支援に関する調査」（集計中）

【子どもが病気になった場合等の対応の実態】

○子の看護休暇制度の有無別、規模別事業所割合

(%)

	合計			
		あり	なし	不明
合 計	100.0 《100.0》	33.8 《26.5》	66.2 《73.2》	0.0
【事業所規模】				
500人以上	100.0 《100.0》	91.3 《59.7》	8.7 《40.3》	—
100～499人	100.0 《100.0》	70.4 《39.8》	29.6 《60.1》	—
30～99人	100.0 《100.0》	47.9 《32.9》	52.1 《67.1》	0.1
5～29人	100.0 《100.0》	29.8 《25.2》	70.2 《74.5》	—
30人以上〔再掲〕	100.0 《100.0》	52.7 《34.4》	47.2 《65.6》	0.0

注)事業所総数=100.0%

注)《 》 は、平成16年度調査の数値である。

注)平成16年度は、規定の有無ではなく、制度(慣行、失効年次有給休暇の活用等も含む)の有無について質問している。

出典)厚生労働省「女性雇用管理基本調査」(平成17年度)

○ 男女別就学前までの子を持つ労働者に占める子の看護休暇取得者割合

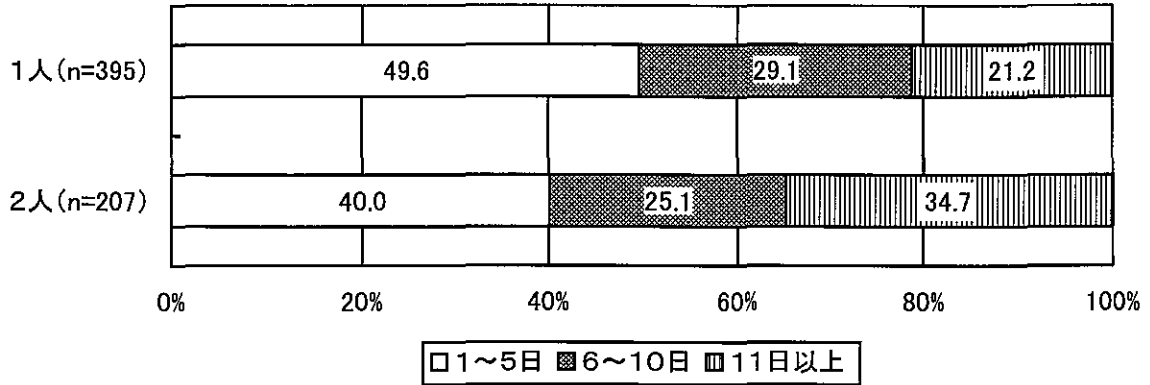
(%)

就学前までの子を持つ労働者	子の看護休暇取得者	就学前までの子を持つ女性労働者に占める子の看護休暇取得者の割合	就学前までの子を持つ男性労働者に占める子の看護休暇取得者の割合
100.0	4.2	9.2	2.5

注) 就学前までの子を持つ労働者総数=100.0%

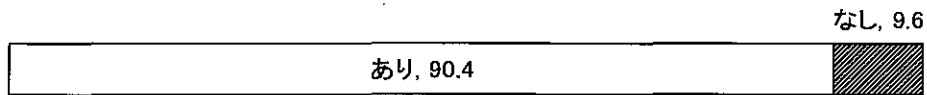
出典)厚生労働省「女性雇用管理基本調査」(平成17年度)

○小学校就学前の子どもがいる共働き夫婦の妻が一年間で取得した子の看護休暇の日数（小学校就学前の子どもの数別、％）



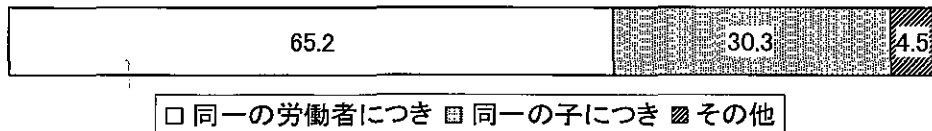
注)「子の看護休暇」は、年次有給休暇、欠勤等を含む。
 出典：厚生労働省「21世紀成年者縦断調査」（2003年）

○付与日数についての制限の有無（事業所割合、％）



出典：厚生労働省「女性雇用管理基本調査」（平成17年度）

○付与日数についての制限の内容（事業所割合、％）



出典：厚生労働省「女性雇用管理基本調査」（平成17年度）

○子どもの看護・世話のために一年間に取得した平均休暇日数（長子の年齢別、日）

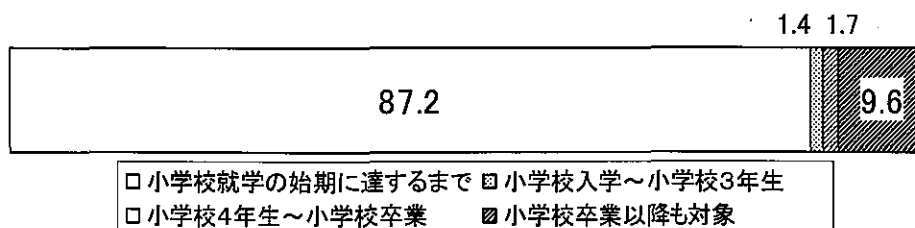
(日)

	子どものいる人						
			子ども・一人		子ども・二人		
	女性	男性	女性	男性	女性	男性	
総計	4.8	1.1	6.0	1.3	6.1	1.2	
長子の年齢別	3歳以下	8.6	1.6	9.4	1.5	5.0	2.2
	4歳以上小学校入学前	7.7	2.0	5.0	1.7	10.2	2.2
	小学校低学年	5.1	1.4	3.6	0.7	7.5	1.3
	小学校高学年	3.6	0.8	3.8	0.8	3.4	0.8
	中学校	2.9	0.6	1.3	0.5	1.8	0.5

注) 調査対象は、子どものいる労働者。また、「休暇」とは、年次有給休暇及び年次有給休暇以外の休暇を指す。

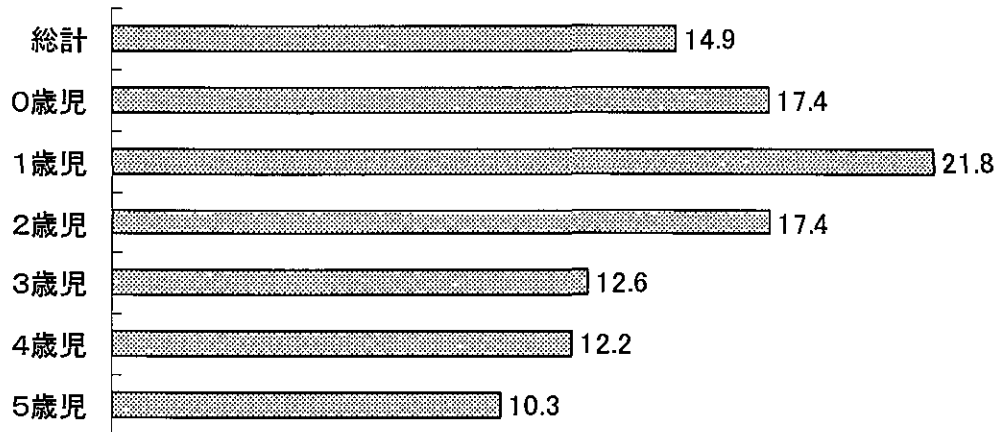
出典：電機連合「生活実態調査」（2005年）

○対象となる子の年齢（事業所割合、%）



出典：厚生労働省「女性雇用管理基本調査」（平成17年度）

○一年間で、病気・怪我により一人目の子どもを保育園に預けられなかった平均日数（日）



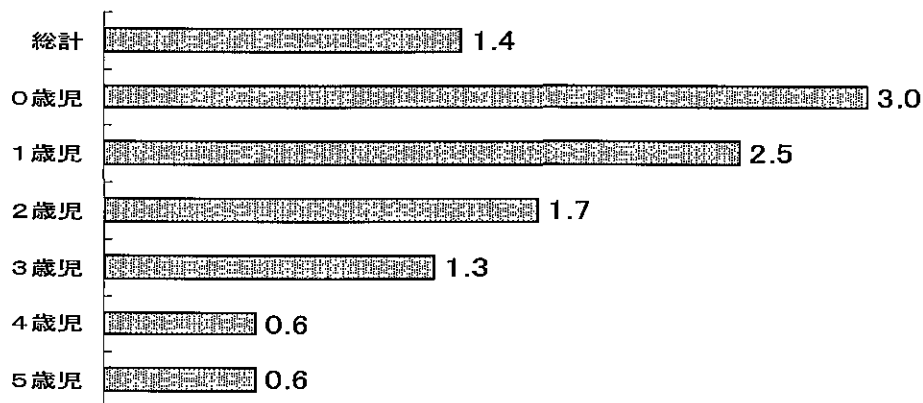
注) 調査対象は、現在保育園に預けている子どもがいる女性労働者
 出典：連合「子ども看護休暇に関する調査報告書」（2000年）

○取得時の賃金取扱い（事業所割合、%）



出典：厚生労働省「女性雇用管理基本調査」（平成17年度）

○一年間で、予防注射・定期検診により一人目の子どもを保育園に預けられなかった平均日数（日）



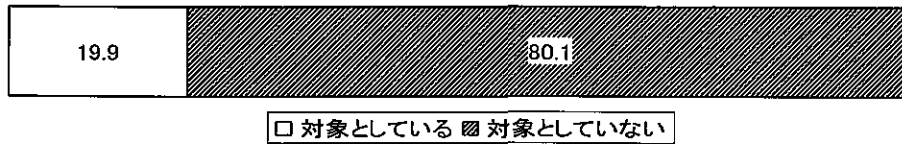
注）調査対象は、現在保育園に預けている子どもがいる女性労働者
出典：連合「子ども看護休暇に関する調査報告書」（2000年）

○子どもが受ける予防接種の例

予防接種の種類		受ける回数	望ましい時期
定期接種	BCG	1回	生後6か月未満
	ポリオ	2回	生後3か月～1歳6か月
	ジフテリア	1期:3回	生後3か月～1歳
	百日せき	1期追加:1回	初回接種終了後1年～1年6か月後
	破傷風	2期:1回	11歳
	麻しん・風しん	1期:1回	1歳になったらできるだけ早く
		2期:1回	
	日本脳炎	1期:2回	3歳
		1期追加:1回	4歳
2期:1回		9歳	
任意接種	水ぼうそう	1回	
	おたふくかぜ	1回	
	インフルエンザ	13歳未満は2回	
	B型肝炎	3回	

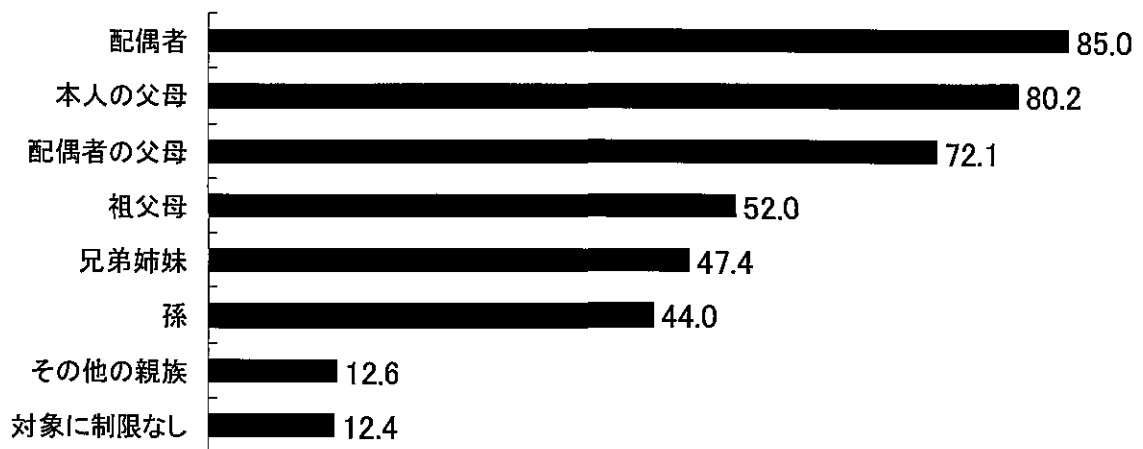
出典：母子健康手帳

○子以外で看護休暇の対象としている家族の有無（事業所割合、%）



出典：厚生労働省「女性雇用管理基本調査」（平成17年度）

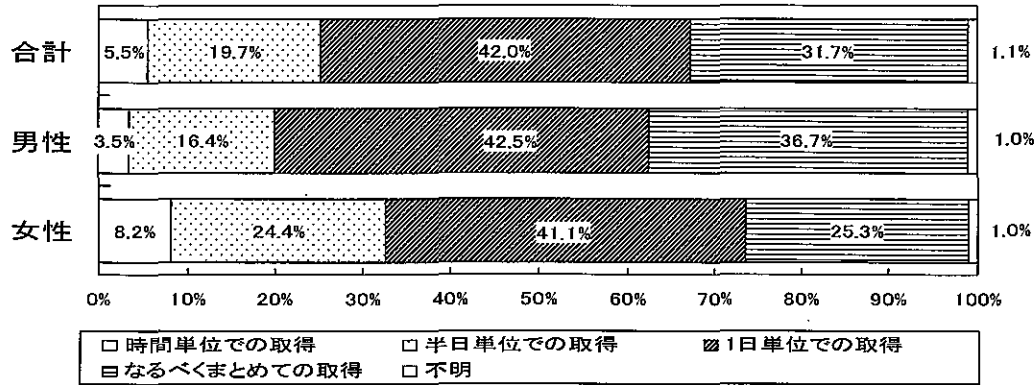
○子以外で看護休暇の対象としている家族の範囲（事業所割合、%）（複数回答）



出典：厚生労働省「女性雇用管理基本調査」（平成17年度）

【年次有給休暇を時間単位取得可能とすることについて】

○年次有給休暇の望ましい取得形態



(単位-%)

	サンプル数	全体	取得時間単位での	取得半日単位での	取得1日単位での	なるべくまとめた取得	不明	
合計	5,210	100.0	5.5	19.7	42.0	31.7	1.1	
男性	24歳未満	127	100.0	3.9	14.2	52.0	28.3	1.6
	25~29歳	478	100.0	3.1	19.0	41.4	35.6	0.8
	30~34歳	420	100.0	4.3	15.5	45.5	34.3	0.5
	35~39歳	422	100.0	6.2	19.7	41.9	31.5	0.7
	40~44歳	442	100.0	3.2	18.6	36.0	41.4	0.9
	45~49歳	361	100.0	1.4	16.6	39.9	41.0	1.1
	50~54歳	412	100.0	2.9	10.7	43.7	41.7	1.0
	55~59歳	243	100.0	2.5	14.0	46.5	35.0	2.1
	60歳以上	35	100.0	2.9	17.1	62.9	17.1	0.0
女性	24歳未満	413	100.0	5.8	21.3	48.4	24.0	0.5
	25~29歳	610	100.0	6.1	22.8	43.3	27.4	0.5
	30~34歳	310	100.0	12.6	24.5	40.3	21.3	1.3
	35~39歳	199	100.0	10.1	25.6	36.7	26.1	1.5
	40~44歳	199	100.0	10.6	22.6	40.2	24.6	2.0
	45~49歳	205	100.0	11.7	32.2	33.2	22.0	1.0
	50~54歳	175	100.0	7.4	26.9	33.7	30.9	1.1
	55~59歳	84	100.0	2.4	26.2	41.7	28.6	1.2
	60歳以上	4	100.0	25.0	25.0	25.0	25.0	0.0

注) 調査対象は、従業員30人以上の企業に勤務する労働者

出典：三和総合研究所「長期休暇制度に関する調査研究」(平成12年)