

| | | 小規模グループケア | | | | | | | | | | | | 地域小規模 児童養護施設 | | |
|----|-------|-----------|-------|--------|--------|-------|--------|----------|-------|--------|-----------------|--------|-------|-----------------|-------|--------|
| | | 乳児院 | | | 児童養護施設 | | | 児童自立支援施設 | | | 情緒障害児 短期治療施設 | | | | | |
| | | 施設数 | 実施施設数 | 実施率 | 施設数 | 実施施設数 | 実施率 | 施設数 | 実施施設数 | 実施率 | 施設数 | 実施施設数 | 実施率 | 施設数 | 実施施設数 | 実施率 |
| 1 | 北海道 | 2 | | | 18 | 7 | 38.9% | 3 | 1 | 33.3% | 1 | | | 18 | 8 | 44.4% |
| 2 | 青森県 | 3 | 1 | 33.3% | 6 | 4 | 66.7% | 1 | | | | | | 6 | 1 | 16.7% |
| 3 | 岩手県 | 2 | | | 6 | 5 | 83.3% | 1 | | | 1 | | | 6 | 3 | 50.0% |
| 4 | 宮城県 | 1 | | | 1 | 1 | 100.0% | 1 | | | | | | 1 | | |
| 5 | 秋田県 | 1 | 1 | 100.0% | 4 | 2 | 50.0% | 1 | | | | | | 4 | | |
| 6 | 山形県 | 1 | | | 5 | 2 | 40.0% | 1 | | | | | | 5 | | |
| 7 | 福島県 | 1 | | | 8 | 6 | 75.0% | 1 | | | | | | 8 | 3 | 37.5% |
| 8 | 茨城県 | 2 | | | 15 | 6 | 40.0% | 1 | | | 1 | | | 15 | 3 | 20.0% |
| 9 | 栃木県 | 2 | | | 10 | 7 | 70.0% | 1 | | | | | | 10 | 2 | 20.0% |
| 10 | 群馬県 | 3 | | | 6 | 6 | 100.0% | 1 | | | 1 | | | 6 | 4 | 66.7% |
| 11 | 埼玉県 | 4 | | | 19 | 17 | 89.5% | 1 | | | | | | 19 | 8 | 42.1% |
| 12 | 千葉県 | 2 | | | 15 | 4 | 26.7% | 1 | | | | | | 15 | 3 | 20.0% |
| 13 | 東京都 | 10 | 3 | 30.0% | 52 | 42 | 80.8% | 2 | | | | | | 52 | 31 | 59.6% |
| 14 | 神奈川県 | 3 | 1 | 33.3% | 15 | 11 | 73.3% | 1 | | | | | | 15 | 3 | 20.0% |
| 15 | 新潟県 | 1 | | | 4 | 1 | 25.0% | 1 | | | | | | 4 | 1 | 25.0% |
| 16 | 富山県 | 1 | | | 3 | 2 | 66.7% | 1 | | | | | | 3 | | |
| 17 | 石川県 | 1 | | | 4 | 1 | 25.0% | 1 | | | | | | 4 | | |
| 18 | 福井県 | 2 | | | 5 | | | 1 | | | | | | 5 | 1 | 20.0% |
| 19 | 山梨県 | 1 | | | 5 | 2 | 40.0% | 1 | | | | | | 5 | 1 | 20.0% |
| 20 | 長野県 | 4 | | | 16 | 11 | 68.8% | 1 | | | 1 | 100.0% | | 16 | 1 | 6.3% |
| 21 | 岐阜県 | 2 | 1 | 50.0% | 10 | 8 | 80.0% | 1 | | | 1 | | | 10 | 3 | 30.0% |
| 22 | 静岡県 | 2 | | | 8 | 7 | 87.5% | 1 | | | 1 | | | 8 | 2 | 25.0% |
| 23 | 愛知県 | 4 | | | 17 | 4 | 23.5% | 1 | | | 2 | | | 17 | 3 | 17.6% |
| 24 | 三重県 | 2 | | | 10 | 5 | 50.0% | 1 | | | | | | 10 | 3 | 30.0% |
| 25 | 滋賀県 | 1 | 1 | 100.0% | 4 | 4 | 100.0% | 1 | | | 1 | 100.0% | | 4 | 1 | 25.0% |
| 26 | 京都府 | 2 | | | 6 | 5 | 83.3% | 1 | | | 1 | | | 6 | | |
| 27 | 大阪府 | 3 | | | 22 | 9 | 40.9% | 2 | | | 3 | 66.7% | | 22 | 5 | 22.7% |
| 28 | 兵庫県 | 4 | 1 | 25.0% | 14 | 5 | 35.7% | 1 | | | 1 | | | 14 | 1 | 7.1% |
| 29 | 奈良県 | 2 | 1 | 50.0% | 6 | 3 | 50.0% | 1 | | | | | | 6 | 1 | 16.7% |
| 30 | 和歌山県 | 1 | | | 7 | | | 1 | | | | | | 7 | 1 | 14.3% |
| 31 | 鳥取県 | 2 | 1 | 50.0% | 5 | 4 | 80.0% | 1 | | | 1 | 100.0% | | 5 | | |
| 32 | 島根県 | 1 | 1 | 100.0% | 3 | 3 | 100.0% | 1 | | | | | | 3 | | |
| 33 | 岡山県 | 1 | | | 12 | 7 | 58.3% | 1 | | | 1 | | | 12 | 2 | 16.7% |
| 34 | 広島県 | 1 | | | 8 | 1 | 12.5% | 1 | | | | | | 8 | 3 | 37.5% |
| 35 | 山口県 | 1 | | | 10 | 5 | 50.0% | 1 | 1 | 100.0% | 1 | | | 10 | 1 | 10.0% |
| 36 | 徳島県 | 1 | 1 | 100.0% | 7 | 2 | 28.6% | 1 | | | | | | 7 | | |
| 37 | 香川県 | 1 | | | 3 | 1 | 33.3% | 1 | | | 1 | | | 3 | | |
| 38 | 愛媛県 | 2 | | | 10 | 3 | 30.0% | 1 | | | | | | 10 | 1 | 10.0% |
| 39 | 高知県 | 1 | | | 8 | 6 | 75.0% | 1 | | | 1 | | | 8 | 1 | 12.5% |
| 40 | 福岡県 | 3 | 3 | 100.0% | 11 | 8 | 72.7% | 1 | | | 1 | | | 11 | 2 | 18.2% |
| 41 | 佐賀県 | 1 | | | 6 | 5 | 83.3% | 1 | | | | | | 6 | | |
| 42 | 長崎県 | 1 | 1 | 100.0% | 11 | 4 | 36.4% | 1 | | | 1 | | | 11 | 1 | 9.1% |
| 43 | 熊本県 | 3 | | | 12 | 9 | 75.0% | 1 | | | 1 | | | 12 | 2 | 16.7% |
| 44 | 大分県 | 1 | | | 9 | 7 | 77.8% | 1 | 1 | 100.0% | | | | 9 | | |
| 45 | 宮崎県 | 1 | 1 | 100.0% | 9 | 1 | 11.1% | 1 | | | | | | 9 | 2 | 22.2% |
| 46 | 鹿児島県 | 3 | | | 14 | 6 | 42.9% | 1 | | | 1 | | | 14 | 1 | 7.1% |
| 47 | 沖縄県 | 1 | 1 | 100.0% | 8 | 1 | 12.5% | 1 | | | | | | 8 | 2 | 25.0% |
| 48 | 札幌市 | | | | 5 | 3 | 60.0% | | | | | | | 5 | | |
| 49 | 仙台市 | 1 | | | 4 | 1 | 25.0% | | | | 1 | | | 4 | 1 | 25.0% |
| 50 | さいたま市 | 1 | | | 2 | 1 | 50.0% | | | | | | | 2 | | |
| 51 | 千葉市 | 1 | | | 2 | 1 | 50.0% | | | | | | | 2 | 1 | 50.0% |
| 52 | 横浜市 | 3 | 2 | 66.7% | 7 | 5 | 71.4% | 2 | | | 1 | 100.0% | | 7 | 1 | 14.3% |
| 53 | 川崎市 | 1 | | | 2 | | | | | | | | | 2 | | |
| 54 | 新潟市 | | | | 1 | | | | | | | | | 1 | | |
| 55 | 静岡市 | 1 | | | 1 | | | | | | | | | 1 | 1 | 100.0% |
| 56 | 浜松市 | 1 | 1 | 100.0% | 3 | 2 | 66.7% | | | | | | | 3 | | |
| 57 | 名古屋市 | 3 | 1 | 33.3% | 14 | 6 | 42.9% | 1 | | | 1 | | | 14 | 5 | 35.7% |
| 58 | 京都市 | 2 | 2 | 100.0% | 7 | 5 | 71.4% | | | | 1 | | | 7 | 2 | 28.6% |
| 59 | 大阪市 | 4 | 2 | 50.0% | 10 | 4 | 40.0% | 1 | | | 2 | | | 10 | 2 | 20.0% |
| 60 | 堺市 | | | | 4 | 1 | 25.0% | | | | | | | 4 | 1 | 25.0% |
| 61 | 神戸市 | 3 | 3 | 100.0% | 14 | 7 | 50.0% | 1 | | | | | | 14 | | |
| 62 | 広島市 | 1 | | | 3 | 2 | 66.7% | | | | 1 | | | 3 | 1 | 33.3% |
| 63 | 北九州市 | 1 | 1 | 100.0% | 6 | 5 | 83.3% | | | | | | | 6 | | |
| 64 | 福岡市 | 2 | 2 | 100.0% | 3 | 3 | 100.0% | | | | | | | 3 | 2 | 66.7% |
| 65 | 横須賀市 | | | | 1 | 1 | 100.0% | | | | | | | 1 | | |
| 66 | 金沢市 | 1 | | | 4 | 3 | 75.0% | | | | | | | 4 | | |
| | 計 | 121 | 33 | 27.3% | 560 | 310 | 55.4% | 56 | 3 | 5.4% | 31 | 6 | 19.4% | 560 | 128 | 22.9% |

資料：家庭福祉課調べ(平成20年2月1日現在)

※1 乳児院及び児童養護施設の施設数については、平成19年3月31日現在(資料：福祉行政報告例)

※2 児童自立支援施設については、国立の2施設を除く

| 番号 | 都道府県市名 | H18 | H19新規 | H20新規 予定 | H21新規 予定 |
|----|--------|-----|-------|-------------|-------------|
| 1 | 北海道 | 1 | | | |
| 2 | 青森県 | | | | |
| 3 | 岩手県 | 1 | | | |
| 4 | 宮城県 | | | | |
| 5 | 秋田県 | | | | |
| 6 | 山形県 | | | | |
| 7 | 福島県 | | | | |
| 8 | 茨城県 | 1 | | | |
| 9 | 栃木県 | | | | |
| 10 | 群馬県 | 1 | | | |
| 11 | 埼玉県 | | 1 | | |
| 12 | 千葉県 | | | | |
| 13 | 東京都 | | | | |
| 14 | 神奈川県 | | | | |
| 15 | 新潟県 | | | | |
| 16 | 富山県 | | | | |
| 17 | 石川県 | | | | |
| 18 | 福井県 | | | | |
| 19 | 山梨県 | | | | |
| 20 | 長野県 | 1 | | | |
| 21 | 岐阜県 | 1 | | | |
| 22 | 静岡県 | 1 | | | |
| 23 | 愛知県 | 2 | | | |
| 24 | 三重県 | | | | |
| 25 | 滋賀県 | 1 | | | |
| 26 | 京都府 | 1 | | | |
| 27 | 大阪府 | 3 | | | |
| 28 | 兵庫県 | 1 | | | |
| 29 | 奈良県 | | | | |
| 30 | 和歌山県 | | | | 1 |
| 31 | 鳥取県 | 1 | | | |
| 32 | 島根県 | | | | |
| 33 | 岡山県 | 1 | | | |
| 34 | 広島県 | | | | |
| 35 | 山口県 | 1 | | | |
| 36 | 徳島県 | | | | |
| 37 | 香川県 | 1 | | | |
| 38 | 愛媛県 | | | | |
| 39 | 高知県 | 1 | | | |
| 40 | 福岡県 | 1 | | | |
| 41 | 佐賀県 | | | | |
| 42 | 長崎県 | 1 | | | |
| 43 | 熊本県 | 1 | | | |
| 44 | 大分県 | | | | |
| 45 | 宮崎県 | | | | |
| 46 | 鹿児島県 | 1 | | | |
| 47 | 沖縄県 | | | | |
| 48 | 札幌市 | | | | |
| 49 | 仙台市 | 1 | | | |
| 50 | さいたま市 | | | | |
| 51 | 千葉市 | | | | |
| 52 | 横浜市 | 1 | | | |
| 53 | 川崎市 | | | | |
| 54 | 新潟市 | | | | |
| 55 | 静岡市 | | | | |
| 56 | 浜松市 | | | | |
| 57 | 名古屋市 | 1 | | | |
| 58 | 京都市 | 1 | | | |
| 59 | 大阪市 | 2 | | | |
| 60 | 堺市 | | | | |
| 61 | 神戸市 | | | | |
| 62 | 広島市 | 1 | | | |
| 63 | 北九州市 | | | | |
| 64 | 福岡市 | | | | |
| 65 | 横須賀市 | | | | |
| 66 | 金沢市 | | | | |
| | 計 | 31 | 1 | 0 | 1 |

資料：家庭福祉課調べ

| 番号 | 都道府縣市名 | 自立援助ホーム | | | |
|----|--------|---------|-----------------|-------------|-------------|
| | | H18実績 | H19新規 (予定含む) | H20新規 予定 | H21新規 予定 |
| 1 | 北海道 | | | 1 | |
| 2 | 青森県 | | | | |
| 3 | 岩手県 | | | | |
| 4 | 宮城県 | | | | |
| 5 | 秋田県 | | | | |
| 6 | 山形県 | | | | |
| 7 | 福島県 | | | | |
| 8 | 茨城県 | | | | |
| 9 | 栃木県 | 1 | | | |
| 10 | 群馬県 | 1 | | | |
| 11 | 埼玉県 | 2 | 1 | | |
| 12 | 千葉県 | 2 | 1 | | |
| 13 | 東京都 | 12 | 5 | 2 | |
| 14 | 神奈川県 | 1 | | 1 | |
| 15 | 新潟県 | | | | |
| 16 | 富山県 | | | | |
| 17 | 石川県 | | | | |
| 18 | 福井県 | | | | |
| 19 | 山梨県 | | | | |
| 20 | 長野県 | 1 | | | |
| 21 | 岐阜県 | | | | |
| 22 | 静岡県 | 1 | | | |
| 23 | 愛知県 | | | | |
| 24 | 三重県 | | | | |
| 25 | 滋賀県 | 1 | | | |
| 26 | 京都府 | | | | |
| 27 | 大阪府 | 1 | | | |
| 28 | 兵庫県 | | | | |
| 29 | 奈良県 | | | | |
| 30 | 和歌山県 | | | 1 | |
| 31 | 鳥取県 | 4 | | | |
| 32 | 島根県 | 1 | | | |
| 33 | 岡山県 | | | | |
| 34 | 広島県 | | | | |
| 35 | 山口県 | 1 | | | |
| 36 | 徳島県 | | | | |
| 37 | 香川県 | | | | 1 |
| 38 | 愛媛県 | | | | |
| 39 | 高知県 | 1 | 1 | | |
| 40 | 福岡県 | | | | |
| 41 | 佐賀県 | | | | |
| 42 | 長崎県 | | | | |
| 43 | 熊本県 | | 1 | | |
| 44 | 大分県 | 1 | | | |
| 45 | 宮崎県 | | | | |
| 46 | 鹿児島県 | | | | |
| 47 | 沖縄県 | 1 | | | |
| 48 | 札幌市 | | | | |
| 49 | 仙台市 | 1 | | | |
| 50 | さいたま市 | | | 1 | |
| 51 | 千葉市 | 1 | | | |
| 52 | 横浜市 | 2 | | | |
| 53 | 川崎市 | | | | |
| 54 | 新潟市 | | | | |
| 55 | 静岡市 | | | | |
| 56 | 浜松市 | | | | |
| 57 | 名古屋市 | 1 | | | |
| 58 | 京都市 | 1 | | | |
| 59 | 大阪市 | 2 | | | |
| 60 | 堺市 | | | | |
| 61 | 神戸市 | | | | |
| 62 | 広島市 | | | | |
| 63 | 北九州市 | 1 | | | |
| 64 | 福岡市 | | | 1 | |
| 65 | 横須賀市 | | | | |
| 66 | 金沢市 | | | | |
| | 計 | 41 | 9 | 7 | 1 |

(資料 9)

地域生活支援事業（モデル事業）の概要

1. 事業の目的・内容

(1) 目的

施設を退所した者等については、就職はしたものの仕事が続かない場合や、住居等生活の基盤が確保できなくなる場合があり、こういった者に対して、社会的に自立した地域生活を継続的に営むことができるよう、きめ細かな支援を実施することを目的とする。

(2) 内容

児童福祉や就業支援に精通したスタッフを配置し、ソーシャル・スキル・トレーニング、相談支援、就職活動支援、生活支援等を行うことにより自立を支援するとともに、退所した者同士が集まり、意見交換や情報交換・情報発信等を行えるような場を提供する。

なお、平成20年度はモデル事業（5か所）として実施する。

2. 実施主体 都道府県、指定都市、児童相談所設置市

3. 運営主体 地方公共団体、社会福祉法人、NPO等

4. 補助根拠 予算補助

5. 補助先・補助率 1/2 (国 1/2 都道府県・指定都市、児童相談所設置市 1/2)

(資料10)

児童自立支援施設への学校教育実施予定一覧

H20.2.1現在

| 番号 | 都道府県名 | 施設名 | H18 | H19新規 | H20新規 予定 | H21以降 予定 | 形態 |
|----|-------|--------------|-----|-------|-------------|-------------|------------------|
| 1 | 国立 | 武蔵野学院 | ☆ | | | | 中:分教室 |
| 2 | " | きぬ川学院 | ☆ | | | | 中:分教室 |
| 3 | 北海道 | 北海道家庭学校 | | | | ★(H21) | (小:分教室、中:分校) |
| 4 | " | 向陽学院 | | | | ★(H21) | (小:分教室、中:分校) |
| 5 | " | 大沼学園 | | | | ★(H21) | (小:分教室、中:分校) |
| 6 | 青森県 | 子ども自立センターみらい | ☆ | | | | 分教室 |
| 7 | 岩手県 | 杜陵学園 | | | | ★(H23) | (検討中) |
| 8 | 宮城県 | さわらび学園 | ☆ | | | | 分教室 |
| 9 | 秋田県 | 千秋学園 | | ☆ | | | 分校 |
| 10 | 山形県 | 朝日学園 | | | | ★(未定) | |
| 11 | 福島県 | 福島学園 | | | | ★(未定) | |
| 12 | 茨城県 | 茨城学園 | ☆ | | | | 分教室 |
| 13 | 栃木県 | 那須学園 | ☆ | | | | 小:分教室、中:分校 |
| 14 | 群馬県 | ぐんま学園 | ☆ | | | | 分校 |
| 15 | 埼玉県 | 埼玉学園 | ☆ | | | | 小:分教室、中:分校 |
| 16 | 千葉県 | 生実学校 | ☆ | | | | 分教室 |
| 17 | 東京都 | 誠明学園 | ☆ | | | | 本校 |
| 18 | " | 萩山実務学校 | ☆ | | | | 中:分校 |
| 19 | 神奈川県 | おおいそ学園 | ☆ | | | | 分校 |
| 20 | 新潟県 | 新潟学園 | ☆ | | | | 分校 |
| 21 | 富山県 | 富山学園 | | | | ★(未定) | |
| 22 | 石川県 | 児童生活指導センター | ☆ | | | | 分校 |
| 23 | 福井県 | 和敬学園 | | | | ★(未定) | |
| 24 | 山梨県 | 甲陽学園 | | | ☆ | | (分校) |
| 25 | 長野県 | 波田学院 | ☆ | | | | 小:分教室、中:分校 |
| 26 | 岐阜県 | わかあゆ学園 | ☆ | | | | 分校 |
| 27 | 静岡県 | 三方原学園 | ☆ | | | | 分校 |
| 28 | 愛知県 | 愛知学園 | | | | ★(未定) | |
| 29 | 三重県 | 国児学園 | ☆ | | | | 分校 |
| 30 | 滋賀県 | 淡海学園 | ☆ | | | | 分教室 |
| 31 | 京都府 | 淇陽学校 | | | | ★(H22) | (分校又は分教室) |
| 32 | 大阪府 | 修徳学院 | | | | ★(未定) | |
| 33 | " | ライフサポートセンター | — | — | — | — | |
| 34 | 兵庫県 | 明石学園 | ☆ | | | | 分教室 |
| 35 | 奈良県 | 精華学院 | | | | ★(未定) | |
| 36 | 和歌山県 | 仙溪学園 | ☆ | | | | 小:分教室、中:分校 |
| 37 | 鳥取県 | 喜多原学園 | ☆ | | | | 小:分教室、中:分校 |
| 38 | 島根県 | わかたけ学園 | ☆ | | | | 分校 |
| 39 | 岡山県 | 成徳学校 | | | | ★(H21) | (小:分教室、中:本校又は分校) |
| 40 | 広島県 | 広島学園 | | | | ★(未定) | |
| 41 | 山口県 | 育成学校 | ☆ | | | | 小:分教室、中:分校 |
| 42 | 徳島県 | 徳島学院 | ☆ | | | | 小:分教室、中:分校 |
| 43 | 香川県 | 斯道学園 | ☆ | | | | 分教室 |
| 44 | 愛媛県 | えひめ学園 | ☆ | | | | 小:分教室、中:分校 |
| 45 | 高知県 | 希望が丘学園 | ☆ | | | | 分校 |
| 46 | 福岡県 | 福岡学園 | ☆ | | | | 分校 |
| 47 | 佐賀県 | 虹の松原学園 | | ☆ | | | 分校 |
| 48 | 長崎県 | 開成学園 | ☆ | | | | 分校 |
| 49 | 熊本県 | 清水が丘学園 | | | | ★(H23) | (検討中) |
| 50 | 大分県 | 二豊学園 | | | | ★(未定) | |
| 51 | 宮崎県 | みやざき学園 | | | | ★(H22) | (分校又は分教室) |
| 52 | 鹿児島県 | 牧ノ原学園 | | | ☆ | | (小:分教室、中:分校) |
| 53 | 沖縄県 | 若夏学院 | ☆ | | | | 小:分教室、中:分校 |
| 54 | 横浜市 | 向陽学園 | | | | ★(H22) | (分教室) |
| 55 | " | 横浜家庭学園 | | | | ★(未定) | |
| 56 | 名古屋 | 玉野川学園 | | | | ★(未定) | |
| 57 | 大阪市 | 阿武山学園 | | | | ★(未定) | |
| 58 | 神戸市 | 若葉学園 | ☆ | | | | 分教室 |
| 合計 | | | 32 | 2 | 2 | 21 | |

資料:家庭福祉課調べ

(資料11)

平成20年度 国立武蔵野学院附属児童自立支援専門員養成所 研修日程(案)

平成20年度研修共通テーマ <切れ目ない自立支援の展開に向けて>

社会的養護を必要としている子どもの様々な状況に対応するとともに、その子どもの自立に至るまでの切れ目のない総合的な支援についての研修を行います。

<児童自立支援施設新任職員研修>

| 研修種別 | 対象者 | 期間 | 研修内容 | スクーリング会場 | 募集人数 |
|--|-------------------------------|--|--|------------------------|-----------|
| 1 新任施設長研修 新任施設長として児童自立支援施設運営上必要と思われる内容を学び、今後の方向性を考える研修 | H19.4月以降に着任した施設長 | 前期H20.5.12～5.14 後期H20.10月第4週 (各3日間) 前後期2回とも必修 | テーマ 「子どもの権利擁護と施設運営管理」 内容 講義、討議、見学等 | 前期 武蔵野 後期 きぬ川 | 20名 |
| 2 新任職員研修 (1)短期コース 初めて児童自立支援事業に従事する職員に対しての基礎的研修 | 児童自立支援専門員・児童生活支援員職経験が3年未満である者 | 全3ヶ月間うちスクーリング ①H20.6.2～6.6 ②H20.6.9～6.13 ③H20.6.16～6.20 ④H20.6.23～6.27 | テーマ 「子どもの理解と対応」 内容 レポート作成 講義、実習、演習、見学等 | ①② 武蔵野 ③④ きぬ川 | 各回 15名 |
| 3 (2)実習コース 児童自立支援施設の機能を実習を通してより深く理解し、具体的な支援の方法を学ぶ基礎的研修 | | 全3ヶ月間 うち実習期間(3週間) 8月下旬～9月上旬 又は調整の上決定 | テーマ 「直接支援現場の実際」 内容 レポート作成 講義、実習、演習、見学等 | 武蔵野 きぬ川 希望を考慮し調整 | 10名程度 |

<児童自立支援施設専門研修>

| | | | | | |
|--|----------------------------------|---|---|-----|-----|
| 4 スーパーバイザー研修 自立支援機能を統括していくために必要なケアマネジメント・スーパービジョン、今後の児童自立支援施設の機能充実を考え深める研修 | スーパーバイザー又は指導的立場にある者(※) | 全3ヶ月間 うちスクーリング期間 H20.7.7～7.11 (5日間) | テーマ 「入所からアフターケアまで」 内容 レポート作成 講義、演習、見学等 | 武蔵野 | 30名 |
| 5 中堅職員研修 専門性をより向上させるための高度な知識と技術を学ぶステップアップ研修 | 児童自立支援専門員・児童生活支援員職経験が5年以上である者(※) | 全4ヶ月間 うちスクーリング期間 H20.9.8～9.12 (5日間) | テーマ 「保護者に対する介入的アプローチ」 内容 レポート作成 講義、演習、見学等 | 武蔵野 | 30名 |
| 6 児童自立支援専門員・児童生活支援員研修 児童自立支援施設職員としての専門性をより高めるための研修 | 児童自立支援専門員・児童生活支援員職経験が5年未満である者(※) | 全4ヶ月間 うちスクーリング期間 H20.10.27～10.31 (5日間) | テーマ 「ケースマネジメント」 内容 レポート作成 講義、演習、見学等 | 武蔵野 | 30名 |
| 7 学科指導関係職員研修 多様化する児童自立支援施設入所児童の学習を支援するために必要な専門性を高める研修 | 児童自立支援施設で学科指導に関わっている教員・職員等 | 全4ヶ月間 うちスクーリング期間 H20.7.30～8.1 (3日間) | テーマ 「自立の理念と情報教育」 内容 レポート作成 講義、演習等 | 武蔵野 | 30名 |

<児童自立支援施設・児童相談所共通研修>

| | | | | | |
|----------------------|-------------|------------------------|---|-----|-----|
| 8 思春期問題対応関係機関職員研修 | 思春期問題対応関係職員 | H21.2.16～2.18 (3日間) | テーマ 「思春期に関わる課題と発達障害」 内容 講義、演習等 | 武蔵野 | 30名 |
|----------------------|-------------|------------------------|---|-----|-----|

<児童相談所職員研修>

| | | | | | |
|----------------------|----------------------------|---|---|-----|-----------|
| 9 児童相談所一時保護所指導者研修 | 児童相談所一時保護所において指導的立場にある者(※) | ①H21.1.14～1.16 ②H21.2.4～2.6 (3日間) | テーマ 「一時保護所の機能充実に向けて」 内容 講義、演習等 | 武蔵野 | 各回 30名 |
| 10 里親対応関係機関職員研修 | 児童相談所等里親対応担当職員等 | H20.12.8～12.10 (3日間) | テーマ 「社会的養護の理念と里親支援」 内容 講義、演習等 | 武蔵野 | 30名 |

(※ 児童福祉領域の経験を含める等、所属長の推薦がある場合にはこれに限らない)

問い合わせ先 国立武蔵野学院附属児童自立支援専門員養成所 Tel048-878-1260(代)

児童扶養手当一部支給停止措置に関する事務の流れ

1 受給資格者が5年等経過月を迎える際の事務

自治体から受給資格者への事前通知

(5年等経過月の前々月に事前通知)

- ・一部支給停止の適用除外となる理由がある者は、関係書類を自治体に提出
- ・一部支給停止の適用除外となる理由がない者は、自治体へ来庁

- ・ 就業している場合
- ・ 求職活動等を行っている場合
- ・ 障害を有する場合等

受給資格者

・ 左記以外の者

関係書類を郵送等で自治体に提出

自治体へ来庁

自治体において関係書類を審査

自治体の窓口において受給資格者に就業に向けた指導等

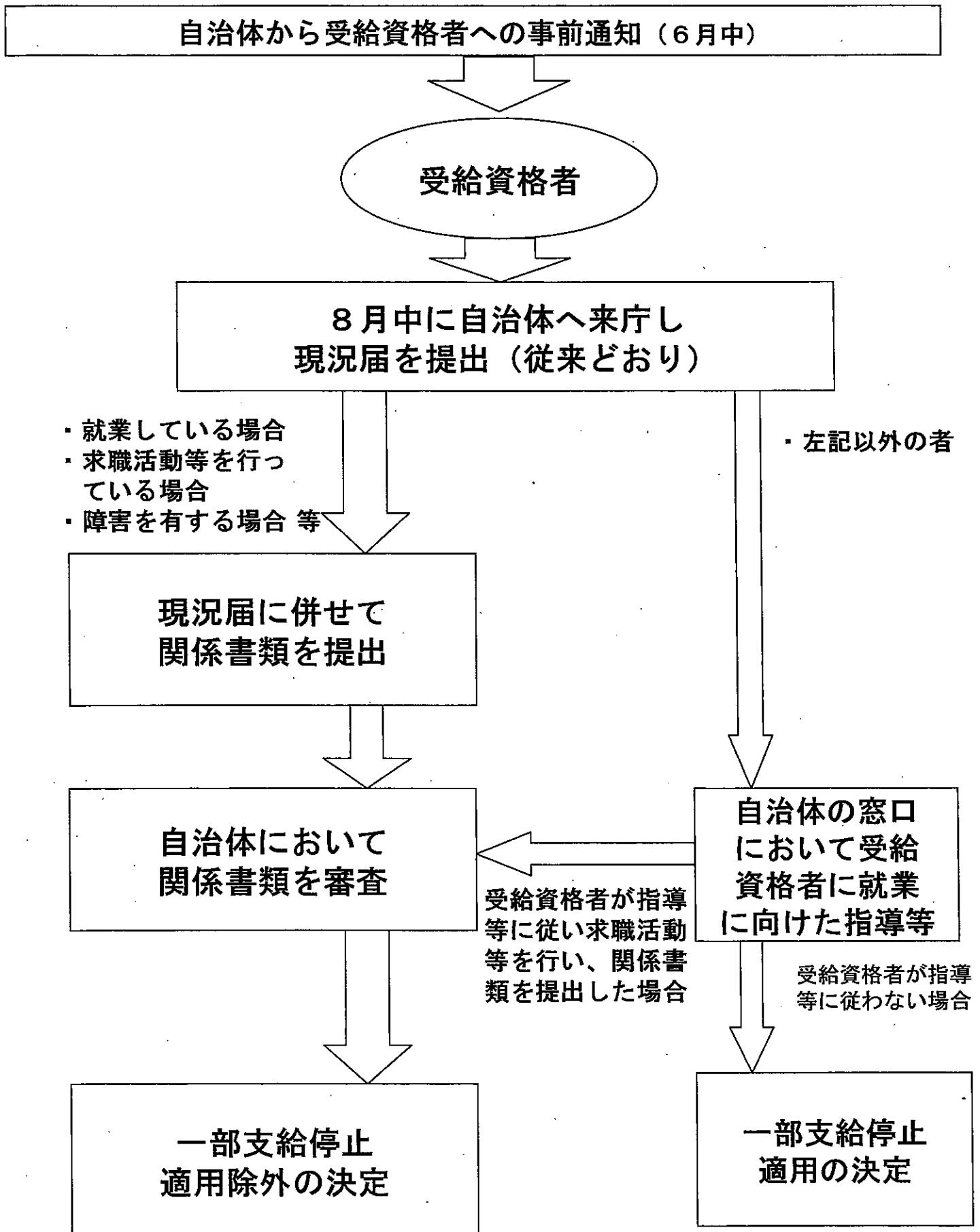
受給資格者が指導等に従い求職活動等を行い、関係書類を提出した場合

受給資格者が指導等に従わない場合

一部支給停止適用除外の決定

一部支給停止適用の決定

2 5年等経過月以降の現況届時(毎年8月)の事務



一部支給停止適用除外の確認方法

1 就業している場合

次のような書類により確認する。

- 雇用主による証明書
- 賃金の支払明細書の写し
- 受給資格者が被保険者である健康保険証の写し 等

2 求職活動その他自立を図るための活動を行っている場合

次のような書類により確認する。

- 福祉事務所等で母子自立支援プログラムを策定し自立に向けた支援を受けていることの証明書
- 母子家庭等就業・自立支援センターで就業相談、講習会等を受けていることの証明書
- 公共職業安定所で求人情報の提供、職業相談等を受けていることの証明書
- 民間職業紹介事業所で就業相談や講習会等を受けていることの証明書
- 職業能力開発・向上のために専修学校その他養成機関に在学していることの証明書(在学証明書) 等

3 障害を有する場合

障害基礎年金1級又は2級を受給できる程度の障害状態にあることを次のような書類により確認する。

- 身体障害者手帳1級、2級、3級の写し
- 療育手帳(A)の写し
- 精神障害者保健福祉手帳1級、2級の写し
- 医師の診断書 等

4 負傷・疾病等により就業することができない場合

次のような書類により確認する。

- 特定疾患医療受給者証の写し(難病のケース)
- 特定疾病療養受療証の写し(長期高額療養費の指定を受けた人工透析慢性腎不全、血友病、HIV患者のケース)
- 負傷・疾病により療養等が必要であることを証する医師の診断書 等

5 受給資格者が監護する児童又は親族が障害、負傷・疾病、要介護の状態にあること等により、受給資格者が介護を行う必要があり、就業することが困難である場合

次のような書類により確認する。

- 当該児童又は親族が障害、負傷・疾病等の状態にあることを明らかにする書類 等

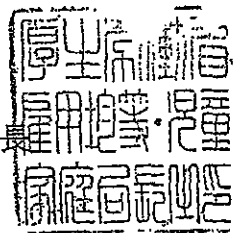
(資料2)



雇児福発第0208002号
平成20年2月8日

各都道府県知事 殿

厚生労働省雇用均等・児童家庭局長



児童扶養手当法施行令の一部を改正する政令等の施行について

今般、児童扶養手当法施行令の一部を改正する政令（平成20年2月8日政令第23号。以下「改正政令」という。）及び児童扶養手当法施行規則の一部を改正する省令（平成20年2月8日厚生労働省令第12号。以下「改正省令」という。）が、それぞれ本日公布され、公布の日から施行されることとなったところである。

改正政令及び改正省令の内容は下記のとおりであるので、御了知の上、その施行に遺漏のないようにされるとともに、管内市町村及び福祉事務所に対する周知方お願いする。

また、本通知は、地方自治法（昭和22年法律第67号）第245条の4第1項の規定に基づく技術的な助言である。

記

I 改正の趣旨

児童扶養手当の受給開始から5年を経過した場合等における手当の一部支給停止措置については、平成14年の母子及び寡婦福祉法等の改正の際に、離婚後の生活の激変を一定期間内で緩和し、自立を促進するという趣旨から設けられた規定である。これに基づく一部支給停止措置に係る一部支給停止される手当の額や当該措置を適用しない事由等の具体的な内容については、政令に委任されていたところである。

当該一部支給停止措置については、平成20年4月よりこれが適用される可能性がある者がいることから、今般、政省令を定めたものである。

II 改正政令に関する事項

児童扶養手当法（以下「法」という。）第13条の2の規定により、手当を受給してから5年を経過した場合等においては、手当の額の2分の1を支給停止する（下記1に記載）こととなる。令第8条（下記2に記載）に規定する事由に該当する場合を除き、以下に詳細を記載する。

1 支給しない手当の額(第7条)

受給資格者（母に限る。）に対する児童扶養手当（以下「手当」という。）の支給開始月の初日から起算して5年又は手当の支給要件に該当するに至った日の属する月の初日から起算して7年を経過した日（法第6条第1項の規定による認定の請求をした日において3歳未満の児童を監護する受給資格者は、当該児童が3歳に達した日の属する月の翌月の初日から起算して5年を経過した日）の属する月（以下「5年等満了月」という。）の翌月以降に支給すべき手当の額（法第9条、法第9条の2及び第10条の規定に基づく所得制限（以下「所得制限」という。）による全部又は一部支給停止が行われている場合にあっては、当該支給停止後の額）に2分の1を乗じて得た額とし、これらに10円未満の端数があるときは、これを切り捨てるものとする。

ただし、当該一部支給停止の額は、法第13条の2第1項ただし書に規定する手当の額（5年等満了月の翌月に支払うべき手当の額（所得制限により手当の全部又は一部が支給停止されている場合にあっては、当該支給停止前の額））を上限とする。

2 手当の一部支給停止を適用しない事由(第8条)

- (1) 受給資格者が就業していること又は求職活動その他厚生労働省令で定める自立を図るための活動をしていること。
- (2) 受給資格者が児童扶養手当法施行令別表第一に掲げる障害の状態にあること。
- (3) 受給資格者が疾病又は負傷のために就業することができないことその他の自立を図るための活動をすることが困難である事由として厚生労働省令で定める事由があること。

III 改正省令に関する事項

1 一部支給停止の適用除外に関する届出（第3条の3）

- (1) 受給資格者は、5年等満了月の翌月以降において、手当の一部支給停止適用除外事由に該当し、一部支給停止の適用除外を受けようとするとき（以下「適用除外事由発生月」という。）は、その月の末日までに、児童扶養手当一部支給停止適用除外事由届出書（以下「届出書」という。）に次の書類を添えて、

手当の支給機関に提出しなければならないこと。

① 就業している場合

雇用契約書の写し又は受給資格者が事業主であること若しくは在宅就業等を行っていることその他の受給資格者が就業していることを明らかにできる書類（適用除外事由発生日（その月が7月の場合は7月又は8月のいずれかの月。以下②及び③において同じ。）において就業していることを明らかにできる書類に限る。）

② 求職活動をしている場合（適用除外事由発生日において求職活動をしていることを明らかにできる書類に限る。）

- イ 公共職業安定所、母子家庭就業支援事業を実施している機関又は職業紹介事業者において就職に関する相談等を受けたことを明らかにできる書類
- ロ 求人者に面接を受けたことその他の就業するための活動を行っていることを明らかにできる書類

③ 公共職業能力開発施設、専修学校等に在学していることその他の職業能力の開発及び向上を図るための活動をしている場合（適用除外事由発生日において公共職業能力開発施設、専修学校等に在学していることその他の職業能力の開発及び向上を図るための活動をしていることを明らかにできる書類に限る。）

公共職業能力開発施設、専修学校等に在学していることその他の職業能力の開発及び向上を図るための活動を行っていることを明らかにできる書類

④ 児童扶養手当法施行令別表第一に掲げる障害の状態にある場合

- イ 当該障害の状態に関する医師又は歯科医師の診断書
- ロ 当該障害が児童扶養手当法施行規則別表に定める傷病に係るものであるときは、エックス線直接撮影写真

⑤ 受給資格者が疾病、負傷又は要介護状態にあることにより就業することが困難である場合

医師又は歯科医師の診断書その他の疾病、負傷又は要介護状態にあることにより受給資格者が就業することが困難であることを明らかにできる書類等

⑥ 受給資格者の監護する児童又は受給資格者の親族が疾病、負傷又は要介護状態にあることにより受給資格者が就業することが困難である場合

医師又は歯科医師の診断書その他の受給資格者の監護する児童又は受給資格者の親族が障害の状態にあること又は疾病、負傷若しくは要介護状態にあることにより介護が必要であることを明らかにできる書類等及び受給資格者がこれらの者を介護する必要があることを明らかにできる書類

- (2) 5年等満了月の翌月に一部支給停止適用除外事由に該当すると見込まれる場合

5年等満了月の前々月の初日から5年等満了月の末日までの間に届出書及び書類等を提出することができる。この場合において、書類等は5年等満了月の前々月から5年等満了月の末日までの間のいずれかの時において、上記①から③までに掲げる活動（以下「求職活動等」という。）をしていることを明らかにするものであること。

- (3) 現に一部支給停止の適用を除外されている場合

毎年8月1日から31日まで（都道府県及び市（区）町村（以下「都道府県等」という。）による指導等を受けた場合は、9月30日まで）の間に、届出書に必要な書類等を添えて、手当の支給機関に提出しなければならない。この場合において、書類等は当該年の6月1日から8月31日まで（都道府県等による指導等を受けた場合は、9月30日まで）の間のいずれかの時において、求職活動等をしていることを明らかにするものであること。

- (4) 届出書及びこれに添付する書類等の提出について、やむを得ない事情により期限までに提出できなかった場合は、その事情が消滅してから速やかに提出しなければならないこと。

2 証書の更新、支給停止の通知等（第21条第2項及び第4項）

- (1) 手当の支給機関は、手当の一部を支給しないときは、児童扶養手当証書に所要事項を記載し、又は新たに児童扶養手当証書を作成し、これを受給者に返付し、又は交付しなければならないこと。

- (2) 手当の支給機関は、手当の一部を支給しないときは、児童扶養手当支給停止通知書（様式第11号の3）を受給者に交付しなければならないこと。

3 令第8条に規定する求職活動等及び事由（第24条の4）

- (1) 公共職業安定所、母子家庭就業支援事業を実施する機関又は職業紹介事業者において就職に関する相談等を受けたこと、求人者に面接したことその他就業するための活動

- (2) 公共職業能力開発施設、専修学校等に在学していることその他の職業能力の開発及び向上を図るための活動

- (3) 都道府県等による相談、情報の提供、助言又は支援を受け、就業し、求職活動をし、又は公共職業能力開発施設等に在学していることその他の職業能力の開発及び自立を図るための活動を行うこと。

- (4) 受給資格者が疾病、負傷又は要介護状態にあることその他これに類する事由により就業することが困難であること。