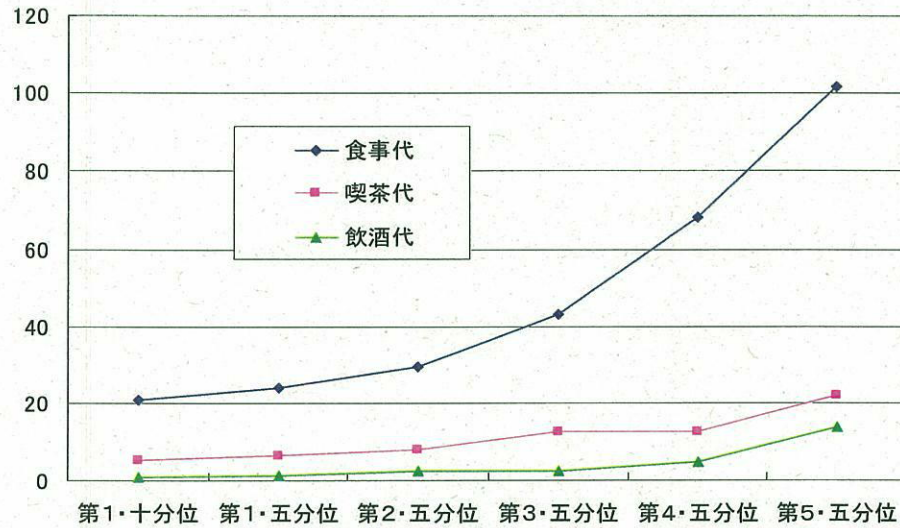
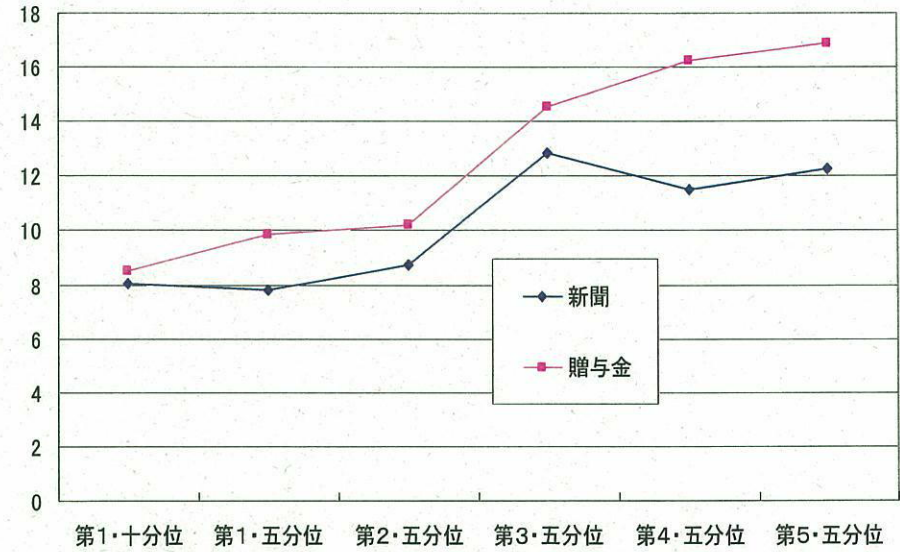


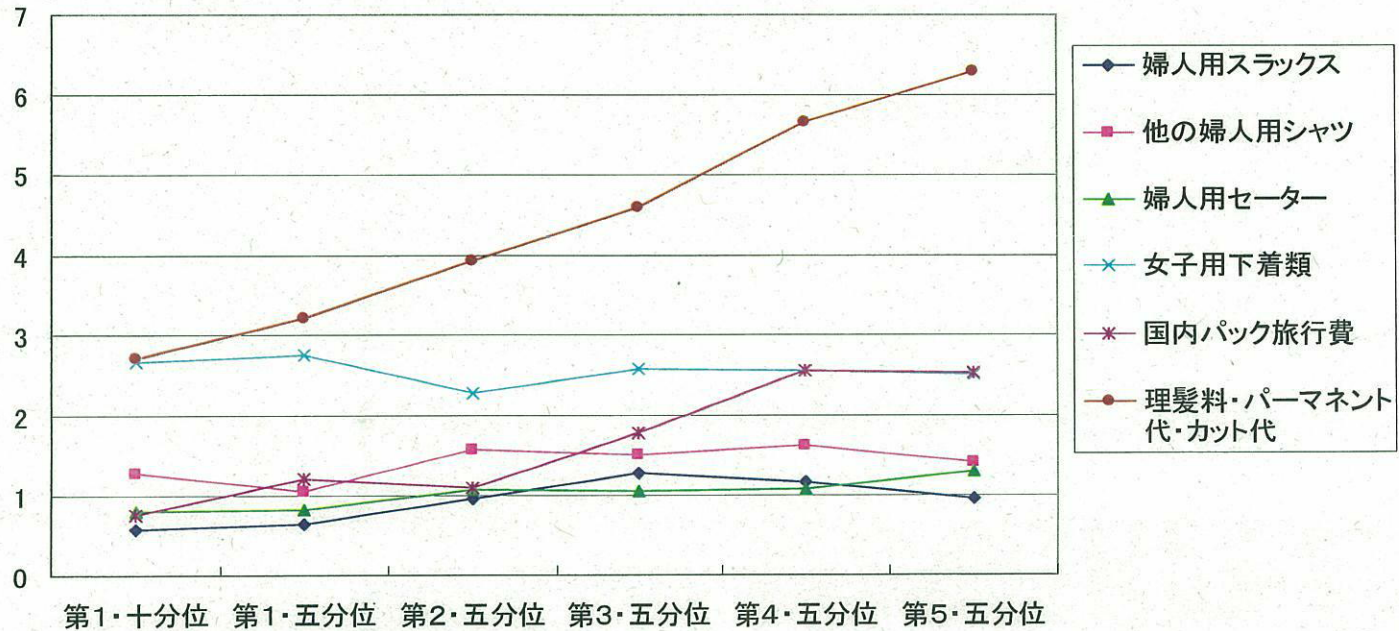
(回数/年間)



(回数/年間)



(回数/年間)



### 3 被保護世帯における消費実態等について

○被保護単身世帯における家計全体の状況を見ると、実収入と実支出の差額が15,645円となっている。

(60歳以上の場合)

総収入		223,829	総支出		223,829	単位:円
実収入	119,600	実支出	103,955	差額(収入－支出)		15,645
勤め先収入	3,118	消費支出	102,574			
内職収入	467	食料	31,655			
生活保護給付	94,603	住居	31,166			
国民年金等	15,388	光熱・水道	8,049			
その他の社会保障給付	2,647	家具・家事用品	3,864			
仕送り金品	240	被服及び履物	2,918			
その他の収入	3,138	保健医療	2,514			
		交通・通信	6,723			
		教育	0			
		教養娯楽	5,203			
		その他の消費支出	10,482			
		非消費支出	1,381			
実収入以外の収入	74,093	実支出以外の支出	88,401			△ 14,308
貯金引出(※)	72,311	貯金(※)	84,065			△ 11,754
保険取金	0	保険掛け金	85			△ 85
借入金	337	借金返済	2,536			△ 2,199
月賦	230	月賦払	460			△ 230
掛買	867	掛買払	706			161
その他	348	その他	550			△ 202
前月からの繰入金	29,689	翌月への繰越金	30,721			△ 1,032
記入不備等	446	記入不備等	752			△ 306

資料: 社会保障生計調査(平成16年度)

※ 実収入以外の収入の貯金引出は、保護費の金融機関からの引き出しを含むものであり、実支出以外の支出の貯金は、保護費の金融機関への預け入れを含むものである。

(参考1) 被保護単身世帯の消費支出額

(60歳以上の場合)

単位:円

世帯数	1,332
消費支出額	102,574
生活扶助相当額	67,871
食料	31,655
穀類	3,693
魚介類	3,246
肉類	1,391
乳卵類	1,561
野菜・海草	5,533
果物	1,745
油脂・調味料	1,664
菓子類	1,691
調理食品	4,803
飲料	2,587
酒類	532
一般外食	3,211
光熱・水道	8,049
家具・家事用品	3,864

被服及び履物	2,918
和服	33
他の洋服	614
シャツ・セーター類	501
下着類	567
生地・糸類	60
他の被服	294
履物類	365
被服関連サービス	485
保健医療	2,163
交通通信	6,369
教養娯楽	5,081
教養娯楽用耐久財	118
教養娯楽用品	1,353
書籍他の印刷物	2,288
教養娯楽サービス	1,322
その他の消費支出	7,773
諸雑費等	6,624
交際費	1,149

資料：社会保障生計調査（平成16年度）

(参考2) 被保護世帯の耐久消費財の普及状況

○ 被保護単身世帯(60歳以上の場合)

	被保護 全世帯	被保護 単身世帯
一般単身世帯(60歳以上の場合)の平均における普及率が70%を超える耐久消費財の普及率の平均	72.9%	69.4%
和だんす(作り付けを除く)	44.2%	44.1%
洋服だんす(作り付けを除く)	65.8%	58.8%
茶だんす・食器戸棚	82.9%	84.7%
洗濯機	93.3%	82.9%
ルームエアコン	54.5%	51.2%
テレビ	97.9%	97.1%
整理だんす(作り付けを除く)	53.4%	52.4%
電気掃除機	91.5%	86.5%
自動炊飯器(遠赤釜・IH型)	77.8%	68.2%
電子レンジ(電子オーブンレンジを含む)	81.9%	77.6%
電気こたつ	58.6%	59.4%

資料:厚生労働省社会・援護局保護課調べ(平成19年5月時点)

(参考) 一般単身世帯(60歳以上の場合)

一般単身世帯 第1・十分位	一般単身世帯 第1・五分位
77.6%	78.7%
64.5%	67.1%
82.0%	77.8%
92.0%	91.6%
94.4%	93.4%
59.7%	65.5%
81.5%	80.3%
67.4%	72.7%
92.5%	93.7%
73.6%	75.3%
74.3%	77.1%
71.9%	71.7%

資料:平成16年全国消費実態調査特別集計