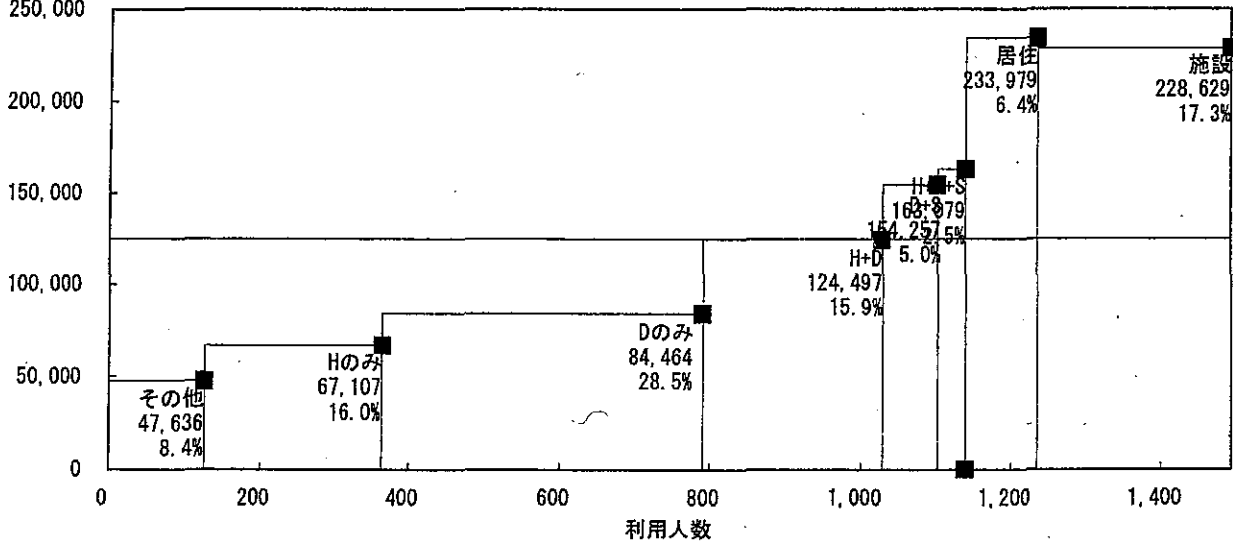


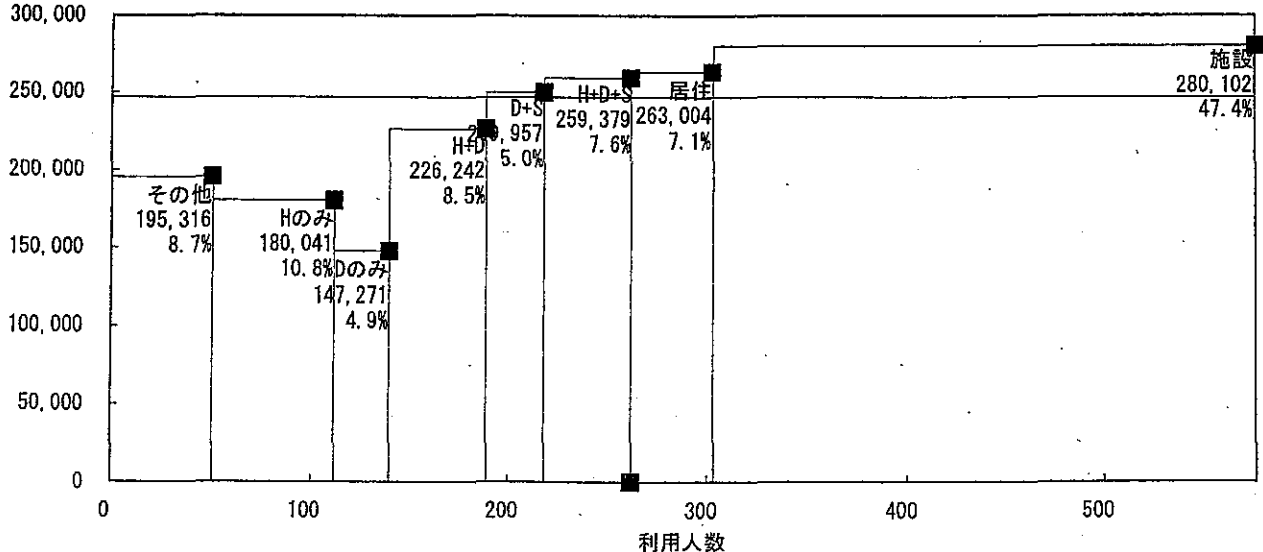
9-3 要介護度中度のサービスパッケージの費用構造

	その他	Hのみ	Dのみ	H+D	D+S	H+D+S	小規模	居住	施設	合計
人数(人)	125	239	426	238	74	37	0	96	258	1,493
利用率	8.4%	16.0%	28.5%	15.9%	5.0%	2.5%	0.0%	6.4%	17.3%	100.0%
1人あたり費用額(円)	47,636	67,107	84,464	124,497	154,257	163,079	0	233,979	228,629	124,918
費用総額(千円)	5,955	16,039	35,982	29,630	11,415	6,034	0	22,462	58,986	186,502
費用割合	3.2%	8.6%	19.3%	15.9%	6.1%	3.2%	0.0%	12.0%	31.6%	100.0%

平均費用額
250,000

9-4 要介護度重度のサービスパッケージの費用構造

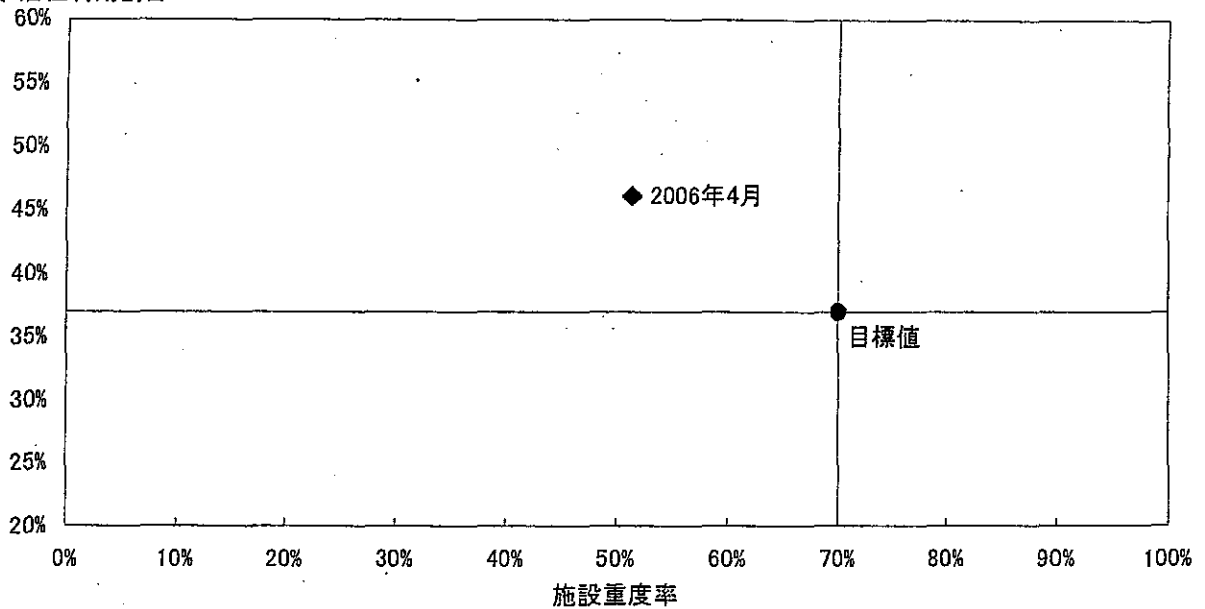
	その他	Hのみ	Dのみ	H+D	D+S	H+D+S	小規模	居住	施設	合計
人数(人)	50	62	28	49	29	44	0	41	273	576
利用率	8.7%	10.8%	4.9%	8.5%	5.0%	7.6%	0.0%	7.1%	47.4%	100.0%
1人あたり費用額(円)	195,316	180,041	147,271	226,242	249,957	259,379	0	263,004	280,102	246,615
費用総額(千円)	9,766	11,163	4,124	11,086	7,249	11,413	0	10,783	76,468	142,050
費用割合	6.9%	7.9%	2.9%	7.8%	5.1%	8.0%	0.0%	7.6%	53.8%	100.0%

平均費用額
300,000

10 施設・居住サービスの利用者と要介護度の状況

10-1 施設・居住サービスに係る参酌標準(目標値)との比較

施設・居住利用割合



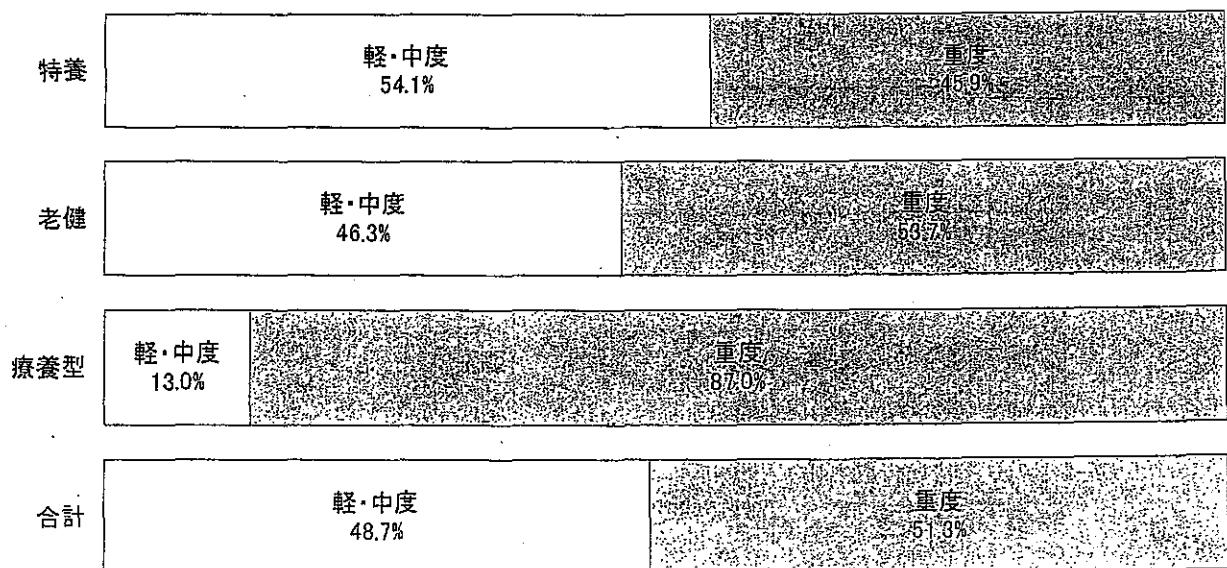
縦軸	要介護2～5の認定者数	施設・居住利用者	施設・居住利用割合	目標値	差
		1,158人	534人	46.1%	37.0%

※特定施設は含まない

横軸	施設利用者数	うち重度者数	施設重度率	目標値	差
		543人	279人	51.4%	70.0%

10-2 施設サービス種類別の要介護度の状況

<施設別入所者の重度割合>



11 特定入所(居)者介護サービス費の状況

11-1 特定入所(居)者介護サービス費用割合

	特定入所(居)者 介護サービス費(千円)	介護費用総額(千円)	割合
費用	12,152	363,416	3.3%

※介護費用総額に、特定入所(居)者介護サービス費用は含まれない

11-2 特定入所(居)者の利用者負担段階別割合

サービス種類	特定入所(居)者 利用者負担段階				全利用者数
	1段階	2段階	3段階	計	
短期入所	5人	29人	25人	59人	262人
	1.9%	11.1%	9.5%	22.5%	100.0%
介護老人福祉施設(特養)	12人	149人	69人	230人	266人
	4.5%	56.0%	25.9%	86.5%	100.0%
介護老人保健施設(老健)	9人	87人	33人	129人	259人
	3.5%	33.6%	12.7%	49.8%	100.0%
介護療養型医療施設(療養型)	0人	5人	2人	7人	23人
	0.0%	21.7%	8.7%	30.4%	100.0%
合計	26人	270人	129人	425人	810人
	3.2%	33.3%	15.9%	52.5%	100.0%

※負担限度額が300円未満の利用者は、1段階としている

<利用者負担段階別割合(全体)>

1段階 3.2%	2段階 33.3%	3段階 15.9%	47.5%
-------------	--------------	--------------	-------

11-3 特定入所(居)者介護サービス費用の食費・居住費の割合

サービス種類	特定入所(居)者金額					
	食費 (千円)	割合	居住費 (千円)	割合	合計 (千円)	割合
短期入所	443	84.7%	80	15.3%	523	100.0%
介護老人福祉施設(特養)	6,097	75.3%	1,999	24.7%	8,096	100.0%
介護老人保健施設(老健)	3,235	95.7%	145	4.3%	3,380	100.0%
介護療養型医療施設(療養型)	153	100.0%	0	0.0%	153	100.0%
合計	9,928	81.7%	2,224	18.3%	12,152	100.0%

※金額は、利用者負担額を除く

12 比較指標一覽

		2006年4月分	
保険者属性		高齢者数	17,000
		後期高齢者割合	52.9%
		認定者数	2,698
		認定率	15.9%
		受給実人員	2,464
		受給率	91.3%
		介護費用総額(千円)	363,416
		高齢者1人あたり費用額	21,377
		介護保険料基準月額	4,000
基本指標	費用 (対総額)	費用施設率	37.7%
		費用在宅率	62.3%
	人数 (対総数)	人数施設率	21.7%
		人数在宅率	78.3%
	水準	1人あたり施設費用額	252,362
		1人あたり在宅費用額	115,797
介護給付 予防給付 居住 地域密着	費用 (対総額)	費用在宅(介護)率	61.8%
		費用在宅(予防)率	0.5%
		費用居住率	9.3%
		費用地域密着率	5.9%
	人数 (対総数)	人数在宅(介護)率	76.4%
		人数在宅(予防)率	1.8%
		人数居住率	9.3%
		人数地域密着率	3.4%
	水準	1人あたり在宅(介護)費用額	117,556
		1人あたり在宅(予防)費用額	42,792
		1人あたり居住費用額	235,169
		1人あたり地域密着費用額	254,197
重 度 (要介護4・5)	施設・在宅別	人数重度率	23.5%
		・施設重度率	51.4%
		・在宅重度率	15.8%
		・居住重度率	28.5%
	施設・在宅率	重度施設率	47.5%
		重度在宅率	52.5%
		・重度居住率	7.1%
施設サービス	利用率 (対施設人数)	介護老人福祉施設	48.5%
		・小規模特養	0.0%
		介護老人保健施設	47.3%
		介護療養型医療施設	4.2%
	参酌標準	要介護2～5に対する施設・居住割合	46.1%
在宅サービス	主要サービス 利用率 (対在宅実人数)	訪問介護	39.4%
		訪問看護	14.6%
		通所介護	38.1%
		通所リハ	23.2%
		短期入所	13.4%
		居住	7.4%
		地域密着型(小規模特養以外)	4.3%
		・小規模多機能	0.0%
		・グループホーム	4.1%
	6区分別 費用割合 (対在宅総額)	訪問型	22.4%
		通所型	40.5%
		短期滞在型	11.1%
		小規模多機能	0.0%
		居住	15.6%
	その他	10.4%	
対支給限度額比率	2割未満	19.3%	
	8割以上	19.3%	
サービスパッケージ (全体)	費用割合 (対総額)	Hのみ	9.1%
		Dのみ	13.4%
		H+D	12.5%
		D+S	5.5%
		H+D+S	5.1%
		小規模多機能	0.0%
		居住	9.9%
		施設	39.7%
		その他	4.8%

※「・」は上段にある指標の下位指標である

(C)日本福祉大学福祉政策評価センター

『介護保険事業実績分析ソフト 2006』の利用手順

『介護保険事業実績分析ソフト 2006』の利用手順は、以下のとおりです。

手順1 ソフトのダウンロード

概要：ホームページよりソフトをダウンロードします。

- 1) 日本福祉大学 福祉政策評価センターにアクセス
- 2) ソフトのダウンロード
- 3) ダウンロードの確認

手順2 ソフトのセットアップ

概要：ダウンロードしたソフトをパソコンにセットアップを行います。

- 1) ダウンロードファイルの解凍
- 2) ソフトのセットアップ

詳しくは、ホームページに掲載されている「給付分析セットアップ マニュアル」をご覧ください。

手順3 分析作業の準備

概要：国民保険連合会の給付実績情報入手し、データを取り込みます。

- 1) ソフトの起動
- 2) 給付実績情報取り込み

詳しくは、ホームページに掲載されている「給付分析 利用マニュアル」をご覧ください。

手順4 報告書等の作成

概要：ソフトを用いて、分析報告書を作成します。

- 1) 報告書の作成
- 2) 個人シート原票の作成

詳しくは、ホームページに掲載されている「給付分析 利用マニュアル」をご覧ください。

手順1 ソフトのダウンロード

- 1) 日本福祉大学 福祉政策評価センターにアクセス
このURLをブラウザのアドレス欄に入力します。

URL : <http://www.nihonfukushi-u.jp/spec/>



日本福祉大学

福祉政策評価センター (介護保険事業実績分析・各種シミュレーション・アウトカム評価)

このセンター事業に関するお問い合わせ spec@nihonfukushi-u.jp



- ▶ 評価フレームとセンター事業内容
- ▶ 介護保険事業実績分析ソフトの開発・配信
 - ▶ **最新版ソフト群ダウンロード** (2006年4月新サービス体系バージョン)
- ▶ 事業評価・シミュレーションシステム
 - ▶ 全国比較システム
 - ▶ 生活圏域別分析システム
- ▶ アウトカム評価システム
- ▶ 保険者ニーズに立ったデジタルデータ分析事業
- ▶ 活用事例紹介
- ▶ イベントインフォメーション
 - ▶ 企画の案内
 - ▶ 企画の記録

NEWS & TOPICS

- ▶ 2006/07/05 新給付分析ソフト(新サービス体系バージョン)のダウンロードを開始しました。
報告書サンプルはこちら
- ▶ 2006/06/12 新給付分析ソフト(新サービス体系バージョン)(2006年4月以降)のサンプル資料を追加しました。
- ▶ 2006/12/01 06年10月介護保険制度改定に対応した給付分析ソフトを更新しました。
現行ソフトでは06年11月以降の審査月データでは、利用できなくなります。
- ▶ 2006/03/22 福祉政策評価センターホームページをリニューアルしました。
これまで学術フロントティア・地域ケア研究推進センターで提供してきました最新版分析ソフト群ダウンロードもこちらへ移行しました。

[介護保険事業実績分析ホームページ](#) [日本福祉大学学術フロントティアホームページへ](#) [日本福祉大学ホームページへ](#)

【日本福祉大学福祉政策評価センター】 


〒460-0012 名古屋市千代田6-22-35 日本福祉大学名古屋キャンパス北館7F
TEL:062-242-9005 FAX:062-242-9076 E-MAIL:spec@nihonfukushi-u.jp

このホームページの著作権は © 2006 Nihon Fukushi University. All Rights Reserved.

上図のとおり「最新版ソフト群ダウンロード」をクリックします。

次の画面が表示されたら、下の画面のようにラジオボタンがチェックされていることを確認し、画面を一番下にスクロールします。

このボタンをクリックするとこの画面が表示されます。spec@honfukushu.jp


日本福祉大学
福祉政策評価センター (介護保険事業実態分析・各種シミュレーション・アウトカム評価)
 TOPに戻る

● 事業実態分析最新版ソフト群ダウンロード

日本福祉大学では、保険者の介護保険事業実態分析作業の支援と介護保険制度の政策評価推進を目的として各種の介護保険事業実態分析のためのソフトを開発し、全国の保険者に提供してきました。この種、制度実態に付対応や制作機種の向上を目的としたソフトの改訂と新メニュー分析フレームを持った新ソフトの開発も行われてきました。

また、各種ソフトの改訂を反映した最新バージョンのソフトを日本福祉大学福祉政策評価センターのホームページ上から常時ダウンロードできるようにしました。

ダウンロードしたソフトをブラウザボタンで指定してから、下の保険者情報の入力を入力して、ダウンロードを行ってください。

2006年4月介護保険制度改正対応版ソフトのダウンロードを開始しました。NEW

新給付分析ソフト【新サービス体系バージョン】既知のご案内

今回の改訂では、新しく居住サービス利用・介護予防給付サービス・地域密着型サービス・サービス費別分類・サービスパッケージを追加しています。

この給付分析ソフト【新サービス体系バージョン】は、06年4月以降サービス利用のみが分析できるソフトです。既定以前のデータを分析する場合は、以前の旧ダウンロードソフトをご利用ください。

◎ **新給付分析ソフト【新サービス体系バージョン】** DIALOG

「保険者向け給付実態情報0110000.csv」を用いて、月単位で各保険者の介護保険利用実態状況を各種のグラフと表に出力します。また、シート原簿により保険者単位の利用分析も行なうことができます。

新給付分析ソフト【新サービス体系バージョン】
 新給付分析ソフト【旧サービス体系バージョン】
 新給付分析ソフト【旧サービス体系バージョン】

ラジオボタンのチェックを確認する

2) ソフトのダウンロード

保険者情報の入力欄に保険者番号、保険者名、メールアドレスを入力し、ダウンロードボタンをクリックします。全入力項目を入力しないと、ダウンロードはできません。また、保険者名は、下図のように都道府県名、保険者名で、入力してください。

保険者情報の入力

上記ソフトのダウンロードをご希望の方は、下記項目に入力の上、ダウンロードボタンをクリックしてください。※下記3項目は、必ず入力してください。

保険者番号 000000 ※数字のみ
 保険者名 〇〇県〇〇市 ※数字のみ
 メールアドレス spec@honfukushu.jp ※角数字4文字以下/特殊メールアドレス不可

※福祉政策評価センター「福祉政策評価センター」の活動及び研究活動についてのメールニュースを発行しています。ダウンロード保険者番号を選択させていただけますのでご了承ください。

メールニュースの取寄を拒否される場合は、下のチェックボックスのチェックをはずしてください。

必要事項を入力する

ダウンロードをクリックする

自動解凍説明

- ・既に同ソフトがセットアップされている場合はアンインストールしてから再度インストールしてください。
- ・ダウンロードしたファイルサイズと上記ファイルサイズが一致しているか確認してください。(ファイルサイズが一致していない場合は、ダウンロードが正常に終了していません。お手数ですが再度ダウンロードをお試しください)
- ・ダウンロードしたファイルは自己解凍方式ですので、そのまま実行してください。

お問い合わせ・送付先

日本福祉大学 福祉政策評価センター

〒400-0012 名古屋市中区千代田5-22-35 名古屋キャンパス北館7F
 TEL: 052-242-3085 / FAX: 052-242-3076
 e-mail: spec@honfukushu.jp

次に『ソフトウェア利用規約』の画面で、利用規約の内容を確認した上で、[同意しダウンロードする]をクリックすると、ダウンロードファイルをパソコンに保存することができます。

3) ダウンロードの確認

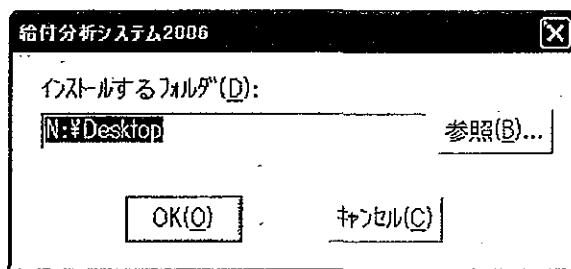
ダウンロードしたファイルのプロパティより、「soft8.exe」のファイルサイズが4,604MBであることを確認してください。

もし、ファイルサイズが異なる場合は、再度ダウンロードが必要です。

手順2 ソフトのセットアップ

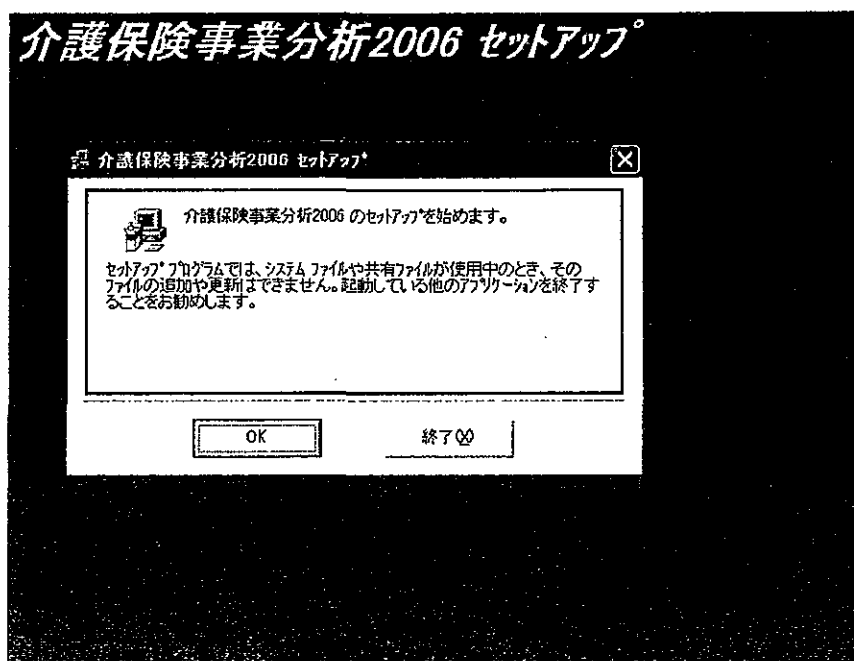
1) ダウンロードファイルの解凍

ダウンロードした「soft8.exe」を、ダブルクリックして解凍します。解凍先（画面上はインストールフォルダと表示されている）は、自由に変更できます。



2) ソフトのセットアップ

解凍されたフォルダ内からセットアップを開始します。



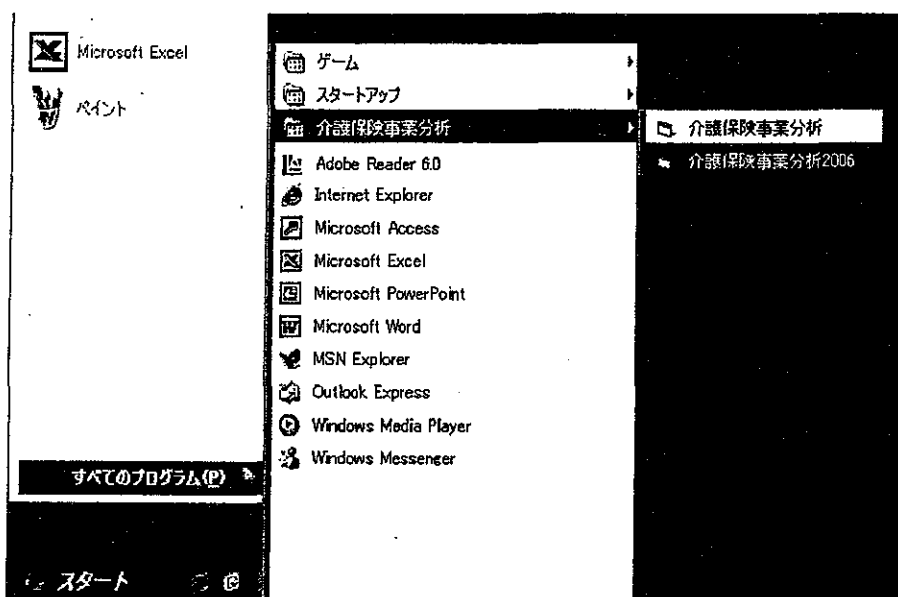
詳しくは、ホームページに掲載されている「給付分析セットアップ マニュアル」をご覧ください。

手順3 分析作業の準備

1) ソフトの起動

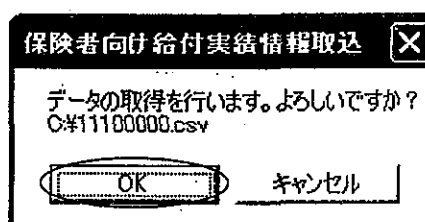
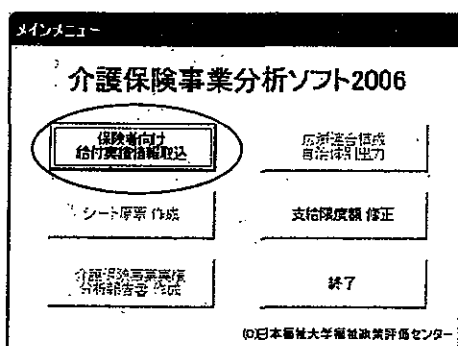
＜スタート＞－ [すべてのプログラム] － [介護保険事業分析] － [介護保険事業分析 2006] を選択し、クリックします。

※Windows XP 以外の場合、＜スタート＞－ [プログラム] ー・・・となります。



2) 給付実績情報の取り込み

メインメニュー画面で、「保険者向け給付実績情報取込」をクリックし、取り込み用給付実績情報を指定します。

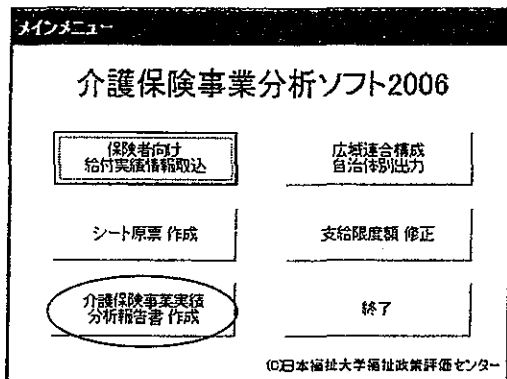


詳しくは、ホームページに掲載されている「給付分析 利用マニュアル」をご覧ください。

手順4 報告書等の作成

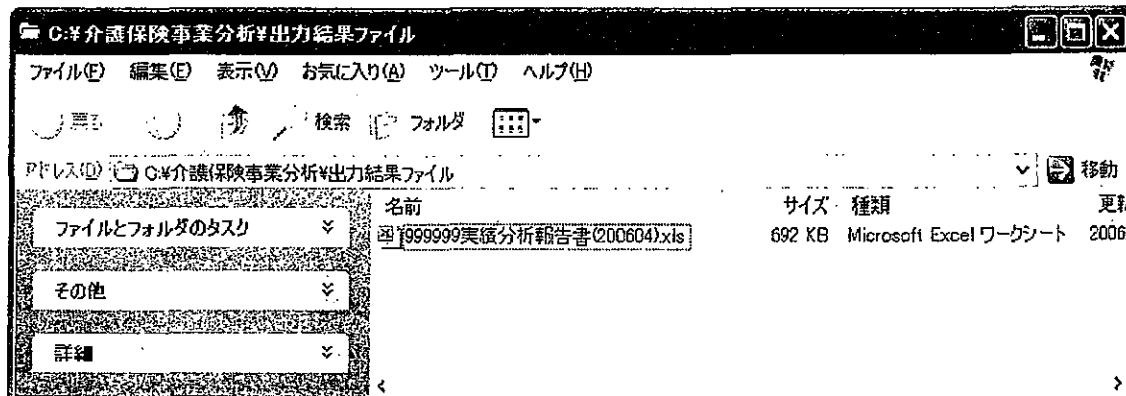
1) 報告書及び月別集計ファイルの作成

メインメニューより、「介護保険事業実績分析報告書作成」をクリックします。



必要な事項を入力すると、報告書の作成を行います。報告書は、[C:\介護保険事業分析\出力結果ファイル] に作成されます。

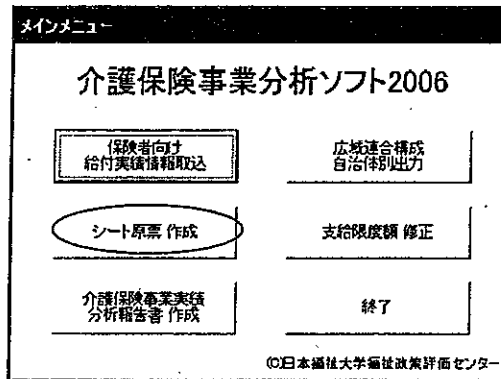
例) 保険者番号が 999999、サービス対象年月が 2006 年 4 月の場合



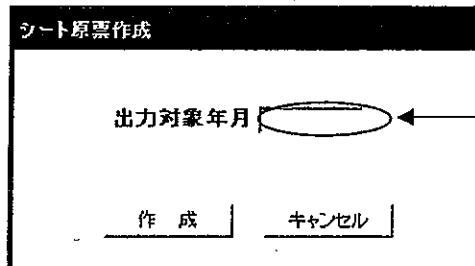
詳しくは、ホームページに掲載されている「給付分析 利用マニュアル」をご覧ください。

2) 個人シート原票の作成

メインメニューより、「シート原票作成」をクリックします。



次のシート原票作成画面にて、出力対象年月を入力し、「作成」をクリックします。



出力対象となる年月（サービス利用月）
を入力します。（年は、西暦4桁）
例 2006年4月 → “200604”

詳しくは、ホームページに掲載されている「給付分析 利用マニュアル」をご覧ください。

「介護保険事業実績分析ソフト」の操作等についてのお問合せは、

下記にご連絡ください。

日本福祉大学 福祉政策評価センター

担当 藤田 欽也

E-MAIL spec@nihonfukushi-u.jp

TEL (052) 242-3085

FAX (052) 242-3076

〒460-0012 名古屋市中区千代田 5-22-35

名古屋キャンパス北館 7F