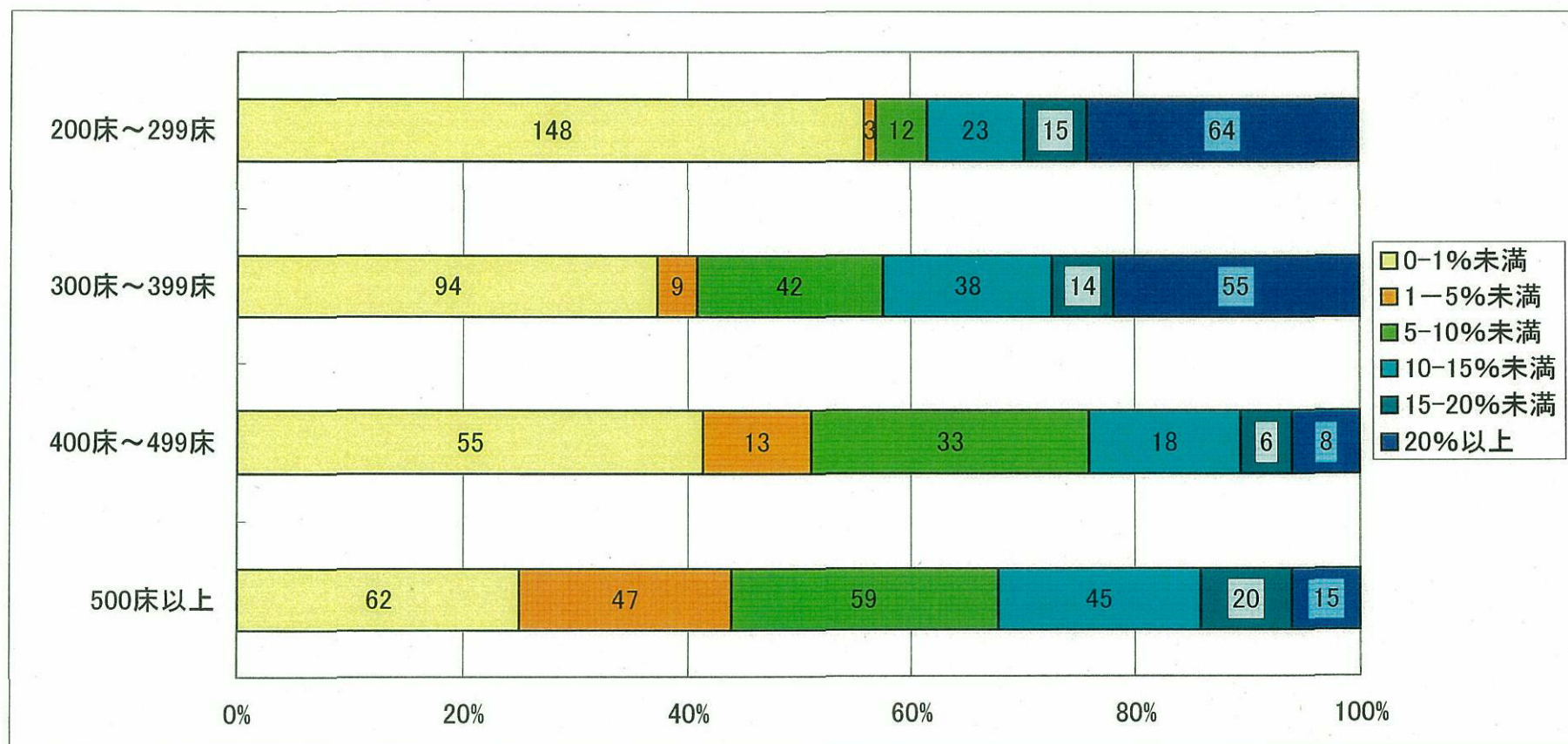


# 新卒看護職員の早期離職の状況（病床規模別）

資料2

病床規模	新卒採用者数の合計	新卒離職者数の合計	離職率	離職率別病院数						合計
				0-1%未満	1-5%未満	5-10%未満	10-15%未満	15-20%未満	20%以上	
200床～299床	2,051	207	10.1%	148	3	12	23	15	64	265
300床～399床	3,564	389	10.9%	94	9	42	38	14	55	252
400床～499床	2,688	192	7.1%	55	13	33	18	6	8	133
500床以上	10,573	871	8.2%	62	47	59	45	20	15	248



資料：2004年 新卒看護職員の早期離職等実態調査，日本看護協会中央ナースセンター

## 職場定着を困難にしている理由(病床規模別)

(社)日本看護協会 2004年「新卒看護職員の早期離職等実態調査」より

【調査期間】平成16年11月～平成16年12月

【調査方法】200床以上の前病院2,879施設の看護部長宛に送付し、記入を依頼

【回収状況】有効回収1,219施設(回収率42%)

許可病床数 区分	病院数	看護職員 に従来より 高い能力が 求められる ようになって きている	基礎教育 終了時点 の能力と 看護現場 で求める 能力との ギャップ	現場の看 護職員が 新卒看護 職員に仕 事のなか で教える 時間がな い	新卒看護 職員を計 画的に育 成する体 制が整っ ていない	看護業務 が整理さ れていな いため新 人が混乱 する	交代制な ど不規則 な勤務形 態による 労働負担 が大きい	自分が医 療事故を 起こすの ではない か、とい う不安で 萎縮して いる	個々の看 護職員を 「認め る」「ほ める」こ とが少な い職場風 土	現代の若 者の精神 的な未熟 さや弱さ	現代の社 会・経済 的な状況 が経済的 自立の必 要性を弱 めている	新卒看護 職員が看 護の仕事 の魅力に 感じにく い状況が ある	その他	無回答
200床～299床	362	51.9%	76.2%	42.3%	31.5%	21.5%	35.4%	27.3%	24.3%	72.9%	33.1%	34.6%	11.9%	11.3%
300床～399床	320	57.2%	80.9%	39.7%	20.6%	15.9%	38.8%	28.8%	19.1%	78.1%	37.5%	31.3%	11.3%	6.9%
400床～499床	152	59.2%	88.2%	40.8%	17.1%	22.4%	45.4%	28.9%	23.0%	80.3%	35.5%	32.2%	11.8%	6.6%
500床以上	273	66.7%	89.0%	46.2%	15.8%	15.0%	45.4%	38.1%	23.8%	84.2%	39.2%	31.1%	10.3%	4.8%
病床規模不明	21	33.3%	81.0%	33.3%	23.8%	14.3%	38.1%	38.1%	28.6%	90.5%	28.6%	57.1%	4.8%	14.3%