

表 1.2 被害想定

【被害想定的前提条件】

震源地	区部直下フィリピン海プレート上		
規模	地下 20~30km, 震源域 40km×20km 程度		
江戸川区の震度	震度 6 強, マグニチュード 7.2		
発生の時刻	冬の平日, 午後 6 時		
自然条件	晴れ, 風速 6m/秒		
人口・世帯	平成 7 年 10 月 1 日の人口・世帯数とする。		
夕方の推計人口	491,290 人		
夜間人口人数	589,414 人	昼間人口人数	470,487 人
面積	49.86km ²	建築物総棟数	130,796 棟

【被害想定】

		被害想定総数
建築物被害棟数	木造	12,207
	R C 造	805
	S 造	2,527
供給処理施設の機能支障率	上水道	9.3%
	都市ガス	68.6%
	電力	34.5%
	電話	43.0%
焼失面積	11.33km ²	

※出典：江戸川区地域防災計画（平成 16 年度修正）江戸川区防災会議

また、江戸川区内の水道施設及び下水道施設の被災想定は以下の通りである。

表 1.3 江戸川区内の配水管及び給水装置の被害想定件数

管種	被害想定
送・配水管	493 箇所
給水管	4,199 箇所
断水件数	155,887 件

※出典：平成 9 年 8 月直下型地震の被害想定に関する報告書

表 1.4 江戸川区内の下水道枝線管渠の物的被害及び流下機能支障想定

	江戸川区	23 区
枝線管渠延長	1,023km	13,201km
流下機能支障延長	63km (6.1%)	382km (2.9%)
普及人口	566 千人	7,751 千人
流下機能支障人口	35 千人 (6.1%)	194 千人 (2.5%)

※出典：平成 9 年 8 月直下型地震の被害想定に関する報告書

1.2.2 災害時の水利用対策

a) 代替水源の確保・供給について

①飲料水

給水所（2 箇所）・応急給水槽（5 箇所）による給水に加え，区は需要の高い地域の学校避難所に給水拠点（13 箇所）を設置し，給水活動を実施する。

- 生命維持に必要な最小限の飲料水として，一人1日3リットルの供給を基準とする。給水所，応急給水槽に飲料水約 28,000m³（全区民の約 14 日分）を確保している。
- 避難所開設当初は，小中学校の受水槽（2,400m³，80 万人分）の水を使用する。
- 給水所では，都水道局と区が協力して給水活動を実施する。
- 応急給水槽では，区が給水活動をする。

②生活用水・消火用水

生活用水として学校プールに約 37,000m³，消火用水として防火水槽に 40,000m³ 確保している。

③井戸水

区内に約 397（**ヒアリング調査結果：470**）箇所を確認している。ただし，重金属を多く含む水質のため飲料水としては不適である。雑用水としての利用方法が考えられる。

④親水公園

区内の親水公園が数多く存在する。水は水源よりポンプで揚水されている。水質については検査等を行っていない。

表 1.5 飲料水等の確保状況

（平成 16 年 4 月 1 日現在）

種別	給水拠点	数量	所在地	応急給水容量
給水所	西瑞江給水所	2 池	江戸川区東瑞江 1-26	6,600m ³
	葛西給水所	2 池	江戸川区北葛西 3-9	13,300m ³
応急給水槽	都立篠崎高校	1 基	江戸川区上篠崎 1-25	1,500m ³
	区立宇喜田中央公園	1 基	江戸川区北葛西 4-15	1,500m ³
	区立小岩井公園	1 基	江戸川区北小岩井 6-43	1,500m ³
	都立葛西南高校	1 基	江戸川区南葛西 1-11	100m ³
	都立大島小松川公園	1 基	江戸川区小松川 1-12	1,500m ³
	葛飾区立新小岩公園	1 基	葛飾区西新小岩 1-1	1,500m ³
	小 計	4 池・6 基		27,500m ³
	学校受水槽	122 基		2,400m ³
	合 計	4 池・128 基		29,900m ³

表 1.6 生活用水・消火用水の確保状況

生活用水		消火用水	
学校プール (106 校)	27,280m ³	防災貯水槽 (316 基)	12,910m ³
学校高架水槽	980m ³	防火水槽 (434 基)	28,220m ³
区立プール	8,270m ³	計	41,130m ³
計	36,530 m ³		

表 1.7 給水拠点

給水拠点	所在地
①西小岩小学校	東京都江戸川区西小岩 3
②小岩小学校	東京都江戸川区東小岩 3
③小岩第二中学校	東京都江戸川区東小岩 1
④新堀小学校	東京都江戸川区新堀 1
⑤篠崎中学校	東京都江戸川区篠崎町 5
⑥上一色中学校	東京都江戸川区上一色 1
⑦第三松江中学校	東京都江戸川区中央 1
⑧松江第四中学校	東京都江戸川区西一之江 1
⑨一之江第二小学校	東京都江戸川区春江町 4
⑩東小松川小学校	東京都江戸川区東小松川 3
⑪清新第三小学校	東京都江戸川区清新町 1
⑫第二葛西小学校	東京都江戸川区東葛西 6
⑬平井小学校	東京都江戸川区平井 6

表 1.8 井戸設置状況

設置場所	数	設置場所	数	設置場所	数	設置場所	数	設置場所	数
東小岩1	9	北小岩3	13	篠崎町8	1	西瑞江3	2	西小松川町	5
東小岩2	8	北小岩4	14	下篠崎町	5	江戸川3	3	東小松川1	1
東小岩3	6	北小岩5	2	南篠崎町1	1	江戸川4	1	東小松川2	2
東小岩4	14	北小岩6	3	南篠崎町4	1	江戸川6	1	松江4	2
東小岩5	6	北小岩7	9	南篠崎町5	1	興宮町	3	松江7	2
東小岩6	4	北小岩8	5	東松本1	7	本一色3	2	船堀1	2
西小岩1	7	北篠崎1	3	鹿骨1	5	中央1	1	船堀2	1
西小岩2	3	北篠崎2	10	鹿骨2	1	中央2	4	船堀3	1
西小岩3	6	上篠崎1	14	鹿骨3	1	中央3	3	船堀4	2
西小岩4	2	上篠崎2	8	鹿骨4	11	中央4	1	船堀7	1
西小岩5	6	上篠崎3	4	鹿骨5	12	大杉1	1	東葛西1	2
南小岩1	2	上篠崎4	3	鹿骨6	2	大杉5	1	東葛西2	5
南小岩2	4	西篠崎1	2	新堀2	1	松島3	1	東葛西6	1
南小岩3	3	西篠崎2	1	谷河内1	1	松島4	1	東葛西7	1
南小岩4	7	篠崎町1	8	谷河内2	2	西一之江1	1	西葛西4	1
南小岩5	4	篠崎町2	3	春江町2	1	西一之江2	1	北葛西4	1
南小岩6	9	篠崎町3	4	春江町3	1	西一之江3	1	中葛西7	1
南小岩7	18	篠崎町4	4	春江町5	2	西一之江4	1	平井2	1
南小岩8	17	篠崎町5	6	東瑞江1	1	一之江2	1	平井4	2
北小岩1	2	篠崎町6	2	東瑞江2	2	一之江6	1	平井5	2
北小岩2	7	篠崎町7	4	西瑞江2	1	一之江7	3	平井6	1

表 1.9 親水公園及びポンプ性能

種別	番号	名称	ポンプ能力			ろ過方式
			(m ³ /s)	(m ³ /min)	(m ³ /hr)	
親水公園	1	古川親水公園	0.125	7.5	450	砂ろ過
	2	小松川境川親水公園	0.25	15.0	900	砂ろ過
	3	新長島川親水公園	0.04	2.4	144	(ろ過なし)
	4	新左近川親水公園	-	-	-	光学処理
	5	一之江境川親水公園	0.04	2.4	144	(ろ過なし)
親水緑道	6	下小岩親水緑道	0.02	1.2	72	(ろ過なし)
	7	親水さくらかいどう	0.02	1.2	72	(ろ過なし)
	8	葛西親水四季の道	0.04	2.4	144	(ろ過なし)
	9	西小岩親水緑道	0.03	1.8	108	(ろ過なし)
	10	鹿本親水緑道	0.04	2.4	144	(ろ過なし)
	11	上小岩親水緑道	0.05	3.0	180	(ろ過なし)
	12	興農親水緑道	0.07	4.2	252	(ろ過なし)
	13	新左近川マリーナ	-	-	-	(ろ過なし)
	14	流堀親水はなのみち	0.05	3.0	180	(ろ過なし)
	15	仲井堀親水緑道	0.02	1.2	72	(ろ過なし)
	16	篠田堀親水緑道	0.15	9.0	540	(ろ過なし)
	17	鎌田川親水緑道	0.04	2.4	144	(ろ過なし)
	18	鹿骨親水緑道	0.04	2.4	144	(ろ過なし)
	19	左近川親水緑道	0.25	15.0	900	(ろ過なし)
	20	本郷用水親水緑道	0.04	2.4	144	(ろ過なし)
	21	椿親水緑道	0.05	3.0	180	(ろ過なし)
	22	東井堀親水緑道	0.04	2.4	144	(ろ過なし)
	23	宿川親水緑道	0.10	6.0	360	(ろ過なし)

※水質については、検査していない

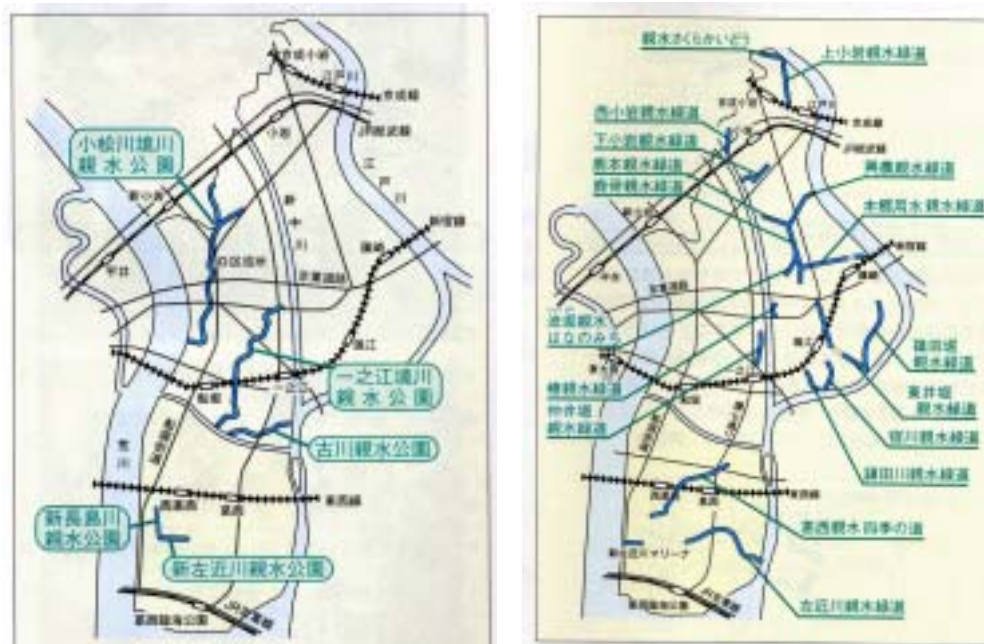


図 1.2 親水公園及び緑道