

6. 二重就職者の職種

二重就職を行う社員の、職種別の内訳を事業所調査で見ると、「教員」が1,568人と圧倒的に多く、以下「医師・歯科医師・獣医師・薬剤師」(228人)、「その他のサービス職業従事者」(189人)、「製造・制作作業者」(176人)、「飲食物調理従事者」(171人)、「その他の保健医療従事者」(127人)が続いている。

事業所問10-3. 職種別二重就職者社員数

	合計人数 (人)		合計人数 (人)
1)科学研究者	41	16)販売・営業	23
2)情報処理技術者	2	17)飲食物調理従事者	171
3)その他の技術者	4	18)接客・給仕職業従事者	80
4)医師・歯科医師・獣医師・薬剤師	228	19)居住施設・ビル等管理人	5
5)保健婦・助産婦・看護婦	5	20)その他のサービス職業従事者	189
6)その他の保健医療従事者	127	21)保安職業従事者	7
7)社会福祉専門職業従事者	3	22)農林漁業作業者	0
8)法務従事者	0	23)運輸・通信従事者	31
9)経営専門職業従事者	2	24)製造・制作作業者	176
10)教員	1,568	25)定置機関・機械及び建設機械運転作業者	2
11)その他の専門的職業従事者	8	26)電気作業者	0
12)管理職	25	27)採掘作業者	0
13)一般事務従事者	73	28)建設作業者	7
14)会計事務従事者	2	29)土木作業従事者	1
15)その他の事務従事者	8	30)運搬労務作業者	5
		31)その他の労務作業者	35
		32)分類不能の職業	10
		33)わからない	224

次に社員調査で「本業の職種」をみよう。ここでも最も多い回答は「教員」(22.6%)であり、次いで「一般事務従事者」(12.2%)、「製造・制作作業者」(6.6%)、「その他のサービス職業従事者」(6.3%)、「販売・営業」(6.1%)となっている。

社員問5①本業の職業

	実数	構成比		実数	構成比
【全体】	442	100.0	【全体】	442	100.0
科学研究者	3	0.7	販売・営業	27	6.1
情報処理技術者	3	0.7	飲食物調理従事者	13	2.9
その他の技術者	5	1.1	接客・給仕職業従事者	22	5.0
医師・歯科医師・獣医師・薬剤師	22	5.0	居住施設ビル等管理人	8	1.8
保健婦・助産婦・看護婦	2	0.5	その他のサービス職業従事者	28	6.3
その他の保健医療従事者	5	1.1	保安職業従事者	2	0.5
社会福祉専門職業従事者	2	0.5	農林漁業作業者	1	0.2
法務従事者	2	0.5	運輸・通信従事者	6	1.4
経営専門職業従事者	2	0.5	製造・制作作業者	29	6.6
教員	100	22.6	定置機関機械及び建設機械運転作業	1	0.2
その他の専門的職業従事者	7	1.6	電気作業者	1	0.2
管理職	8	1.8	採掘作業者	1	0.2
一般事務従事者	54	12.2	建設作業者	0	0.0
会計事務従事者	6	1.4	土木作業従事者	2	0.5
その他の事務従事者	12	2.7	運搬労務作業者	6	1.4
			その他の労務作業者	7	1.6
			分類不能の職業	2	0.5
			その他	15	3.4
			わからない	6	1.4
			無回答	32	7.2

一方、「副業の職種」でも最も多い回答は「教員」(24.4%)で、次いで「接客・給仕職業従事者」(10.4%)と「その他のサービス職業従事者」(10.4%)、「販売営業」(6.6%)、「飲食物調理従事者」(5.9%)となっている。

社員問5②副業の職種

	実数	構成比		実数	構成比
【全体】	442	100.0	【全体】	442	100.0
科学研究者	5	1.1	販売営業	29	6.6
情報処理技術者	1	0.2	飲食物調理従事者	26	5.9
その他の技術者	3	0.7	接客・給仕職業従事者	46	10.4
医師・歯科医師・獣医師・薬剤師	19	4.3	居住施設ビル等管理人	6	1.4
保健婦助産婦看護婦	1	0.2	その他のサービス職業従事者	46	10.4
その他の保健医療従事者	4	0.9	保安職業従事者	4	0.9
社会福祉専門職業従事者	1	0.2	農林漁業作業者	1	0.2
法務従事者	0	0.0	運輸・通信従事者	7	1.6
経営専門職業従事者	1	0.2	製造・制作作業者	8	1.8
教員	108	24.4	定置機関機械及び建設機械運転作業	0	0.0
その他の専門的職業従事者	8	1.8	電気作業者	0	0.0
管理職	1	0.2	採掘作業者	1	0.2
一般事務従事者	10	2.3	建設作業者	2	0.5
会計事務従事者	3	0.7	土木作業従事者	0	0.0
その他の事務従事者	8	1.8	運搬労務作業者	8	1.8
			その他の労務作業者	11	2.5
			分類不能の職業	2	0.5
			その他	25	5.7
			わからない	14	3.2
			無回答	33	7.5

また、業種と同様に、本業の職種と副業の職種の関係を整理したのが、次ページの表である。

社員問5①×社員問5②

	該当者	科学研究者	情報処理技術者	その他の技術者	医師・歯科医師・獣医師・薬剤師	保健師・助産師・看護婦	その他の保健医療従事者	社会福祉専門職業従事者	法務従事者	経営専門職業従事者	教員	その他の専門的職業従事者	管理職	一般事務従事者	会計事務従事者	その他の事務従事者	販売営業	飲食物調理従事者	接客・給仕職業従事者	居住施設ビル等管理人	その他のサービス職業従事者	保安職業従事者	農林漁業従事者	運輸・通信従事者	製造・製作従事者	定置機関機械及び建設機械運転作業	電気作業者	探掘作業者	建設作業者	土木作業従事者	運搬労働作業者	その他の労務作業者	分業不能の職業	その他	わからない	無回答	
[全体]	442	5	1	3	19	1	4	1	0	1	108	8	1	10	3	8	29	26	46	6	46	4	1	7	8	0	0	1	2	0	8	11	2	25	14	33	
問5①本業の職業	100	1.1	0.2	0.7	4.3	0.2	0.9	0.2	0	0.2	24	1.8	0.2	2.3	0.7	1.8	6.6	5.9	10	1.4	10	0.9	0.2	1.6	1.8	0	0	0.2	0.5	0	1.8	2.5	0.5	5.7	3.2	7.5	
科学研究者	3	2	0	0	0	0	0	0	0	0	1	0	0	0	0	0	0	0	0	0	0	0	0	0	0	0	0	0	0	0	0	0	0	0	0	0	0
情報処理技術者	100	66.7	0	0	0	0	0	0	0	0	33	0	0	0	0	0	0	0	0	0	0	0	0	0	0	0	0	0	0	0	0	0	0	0	0	0	0
その他の技術者	3	0	1	0	0	0	0	0	0	0	0	0	0	0	0	0	0	0	1	0	0	0	0	0	0	0	0	0	0	0	0	0	0	0	0	1	0
医師・歯科医師・獣医師・薬剤師	100	0	0	0	0	0	0	0	0	0	0	0	0	0	0	0	0	0	0	0	0	0	0	0	0	0	0	0	0	0	0	0	0	0	0	0	0
保健師・助産師・看護婦	5	0	0	0	0	0	0	0	0	0	0	0	0	0	0	0	0	0	0	0	0	0	0	0	0	0	0	0	0	0	0	0	0	0	0	0	0
その他の保健医療従事者	100	0	0	0	0	0	0	0	0	0	0	0	0	0	0	0	0	0	0	0	0	0	0	0	0	0	0	0	0	0	0	0	0	0	0	0	0
社会福祉専門職業従事者	22	0	0	0	19	0	0	0	0	0	1	0	0	1	0	0	1	0	0	0	0	0	0	0	0	0	0	0	0	0	0	0	0	0	0	0	0
法務従事者	100	0	0	0	86.4	0	0	0	0	0	4.5	0	0	4.5	0	0	4.5	0	0	0	0	0	0	0	0	0	0	0	0	0	0	0	0	0	0	0	0
経営専門職業従事者	2	0	0	0	0	1	0	0	0	0	0	0	0	0	0	0	1	0	0	0	0	0	0	0	0	0	0	0	0	0	0	0	0	0	0	0	0
教員	100	0	0	0	0	0	0	0	0	0	0	0	0	0	0	0	0	0	0	0	0	0	0	0	0	0	0	0	0	0	0	0	0	0	0	0	0
その他の専門的職業従事者	100	0	0	0	0	0	0	0	0	0	0	0	0	0	0	0	0	0	0	0	0	0	0	0	0	0	0	0	0	0	0	0	0	0	0	0	0
管理職	100	2	0	0	0	0	0	0	0	0	0	0	0	0	0	0	0	0	0	0	0	0	0	0	0	0	0	0	0	0	0	0	0	0	0	0	0
一般事務従事者	54	0	0	1	0	0	1	0	0	0	3	0	0	5	0	1	2	3	15	0	7	1	0	0	0	0	0	0	0	0	0	0	0	0	0	0	0
会計事務従事者	6	0	0	0	0	0	0	0	0	1	0	0	0	2	0	2	1	0	0	0	0	0	0	0	0	0	0	0	0	0	0	0	0	0	0	0	0
その他の事務従事者	12	1	0	0	0	1	0	0	0	0	0	0	0	1	0	1	2	1	0	0	1	0	0	0	0	0	0	0	0	0	0	0	0	0	0	0	0
販売・営業	100	8.3	0	0	0	0	8.3	0	0	0	0	0	8.3	0	8.3	17	8.3	0	0	8.3	0	0	0	0	0	0	0	0	0	0	0	0	0	0	0	0	0
飲食物調理従事者	13	0	0	0	0	0	0	0	0	0	0	0	0	0	0	0	0	0	0	0	0	0	0	0	0	0	0	0	0	0	0	0	0	0	0	0	0
接客・給仕職業従事者	100	0	0	0	0	0	0	0	0	0	0	0	0	0	0	0	0	0	0	0	0	0	0	0	0	0	0	0	0	0	0	0	0	0	0	0	0
居住施設ビル等管理人	8	0	0	0	0	0	0	0	0	0	0	0	0	0	0	0	0	0	0	0	0	0	0	0	0	0	0	0	0	0	0	0	0	0	0	0	0

	該当者	科学研究者	情報処理技術者	その他の技術者	医師・歯科医師・獣医師・薬剤師	保健師助産師看護師	その他の保健医療従事者	社会福祉専門職業従事者	法務従事者	経営専門職業従事者	教員	その他の専門的職業従事者	管理職	一般事務従事者	会計事務従事者	その他の事務従事者	販売営業	飲食物調理従事者	接客・給仕職業従事者	居住施設ビル等管理人	その他のサービス職業従事者	保安職業従事者	農林漁業従事者	運輸・通信従事者	製造・制作従事者	定置機関機械及び建設機械運転作業	電気作業者	探掘作業者	建設作業者	土木作業従事者	運搬労務作業者	その他の労務作業者	分類不能の職業	その他	わからない	無回答	
その他のサービス職業従事者	28	0	0	0	0	0	0	0	0	0	0	1	0	1	0	1	3	1	4	1	12	0	0	0	0	0	0	0	0	0	0	0	0	0	2	0	2
	100	0	0	0	0	0	0	0	0	0	3.6	0	3.6	0	3.6	11	3.6	14	3.6	42.9	0	0	0	0	0	0	0	0	0	0	0	0	0	7.1	0	7.1	
保安職業従事者	2	0	0	0	0	0	0	0	0	0	0	0	0	0	0	0	0	0	0	0	1	0	0	0	0	0	0	0	0	0	0	0	0	0	0	1	0
	100	0	0	0	0	0	0	0	0	0	0	0	0	0	0	0	0	0	0	0	50	0	0	0	0	0	0	0	0	0	0	0	0	0	0	50.0	0
農林漁業従事者	1	0	0	0	0	0	0	0	0	0	0	0	0	0	0	0	0	0	0	0	1	0	0	0	0	0	0	0	0	0	0	0	0	0	0	0	0
	100	0	0	0	0	0	0	0	0	0	0	0	0	0	0	0	0	0	0	0	100.0	0	0	0	0	0	0	0	0	0	0	0	0	0	0	0	0
運輸・通信従事者	6	0	0	0	0	0	0	0	0	0	0	1	0	0	0	0	2	0	0	0	1	0	0	1	0	0	0	0	0	0	0	0	0	1	0	0	
	100	0	0	0	0	0	0	0	0	0	16.7	0	0	0	0	33.3	0	0	0	0	17	0	0	16.7	0	0	0	0	0	0	0	0	0	0	17	0	0
製造・制作従事者	29	0	0	1	0	0	1	0	0	0	0	0	0	0	1	0	3	2	1	3	1	1	1	4	0	0	1	1	0	1	1	0	2	2	2	2	
	100	0	0	3.4	0	3.4	0	0	0	0	0	0	0	0	3.4	0	10	6.9	3.4	10	3.4	3.4	3.4	13.8	0	0	3.4	3.4	0	3.4	3.4	0	6.9	6.9	6.9	6.9	
定置機関機械及び建設機械運転作業	1	0	0	0	0	0	0	0	0	0	0	0	0	0	0	0	1	0	0	0	0	0	0	0	0	0	0	0	0	0	0	0	0	0	0	0	
	100	0	0	0	0	0	0	0	0	0	0	0	0	0	0	0	100.0	0	0	0	0	0	0	0	0	0	0	0	0	0	0	0	0	0	0	0	0
電気作業者	1	0	0	0	0	0	0	0	0	0	0	0	0	0	0	0	1	0	0	0	0	0	0	0	0	0	0	0	0	0	0	0	0	0	0	0	0
	100	0	0	0	0	0	0	0	0	0	0	0	0	0	0	0	100.0	0	0	0	0	0	0	0	0	0	0	0	0	0	0	0	0	0	0	0	0
探掘作業者	1	0	0	0	0	0	0	0	0	0	0	0	0	0	0	0	1	0	0	0	0	0	0	0	0	0	0	0	0	0	0	0	0	0	0	0	0
	100	0	0	0	0	0	0	0	0	0	0	0	0	0	0	0	100.0	0	0	0	0	0	0	0	0	0	0	0	0	0	0	0	0	0	0	0	0
建設作業者	0	0	0	0	0	0	0	0	0	0	0	0	0	0	0	0	0	0	0	0	0	0	0	0	0	0	0	0	0	0	0	0	0	0	0	0	0
	0	0	0	0	0	0	0	0	0	0	0	0	0	0	0	0	0	0	0	0	0	0	0	0	0	0	0	0	0	0	0	0	0	0	0	0	0
土木作業従事者	2	0	0	0	0	0	0	0	0	0	0	1	0	0	0	0	0	0	0	0	0	0	0	0	0	0	0	0	0	0	0	0	1	0	0	0	
	100	0	0	0	0	0	0	0	0	0	50.0	0	0	0	0	0	0	0	0	0	0	0	0	0	0	0	0	0	0	0	0	0	50.0	0	0	0	
運搬労務作業者	6	0	0	1	0	0	0	0	0	0	0	0	0	0	0	1	1	0	0	1	0	0	0	0	0	0	0	0	0	1	1	0	0	0	0	0	
	100	0	0	16.7	0	0	0	0	0	0	0	0	0	0	0	17	17	0	0	17	0	0	0	0	0	0	0	0	0	16.7	16.7	0	0	0	0		
その他の労務作業者	7	0	0	0	0	0	0	0	0	0	0	0	0	0	0	0	1	0	0	0	0	0	0	1	0	0	0	0	0	1	3	0	1	0	0		
	100	0	0	0	0	0	0	0	0	0	0	0	0	0	0	0	14	0	0	0	0	0	0	14.3	0	0	0	0	14.3	42.9	0	14	0	0	0	0	
分類不能の職業	2	0	0	0	0	0	0	0	0	0	0	0	0	0	0	0	0	0	0	0	0	0	0	0	0	0	0	1	0	0	0	0	0	0	1	0	
	100	0	0	0	0	0	0	0	0	0	0	0	0	0	0	0	0	0	0	0	0	0	0	0	0	0	0	50.0	0	0	0	0	0	0	50.0	0	
その他	15	0	0	0	0	0	0	0	0	0	0	1	0	0	0	0	3	0	2	0	0	0	0	0	0	0	0	0	0	0	1	0	4	3	1		
	100	0	0	0	0	0	0	0	0	0	6.7	0	0	0	0	20.0	0	13	0	0	0	0	0	0	0	0	0	0	0	0	6.7	0	26.7	20.0	6.7		
わからない	6	0	0	0	0	0	0	0	0	0	0	0	0	0	0	0	0	1	1	2	0	0	1	0	0	0	0	0	0	0	0	0	1	0	0		
	100	0	0	0	0	0	0	0	0	0	0	0	0	0	0	0	0	17	16.7	33	0	0	16.7	0	0	0	0	0	0	0	0	0	17	0	0		
無回答	32	0	0	0	0	0	0	0	0	0	0	0	0	1	0	0	1	2	0	2	1	0	0	1	0	0	0	0	0	0	0	0	0	0	0	24	
	100	0	0	0	0	0	0	0	0	0	0	0	0	3.1	0	0	3.1	6.3	0	6.3	3.1	0	0	3.1	0	0	0	0	0	0	0	0	0	0	75.0		

7. 二重就職者の勤務先規模

まず事業所調査で、二重就職者数を勤務先の規模別にみると、二重就職者のいるところは、事業所規模でも企業規模でも、比較的大きなところに集中している。

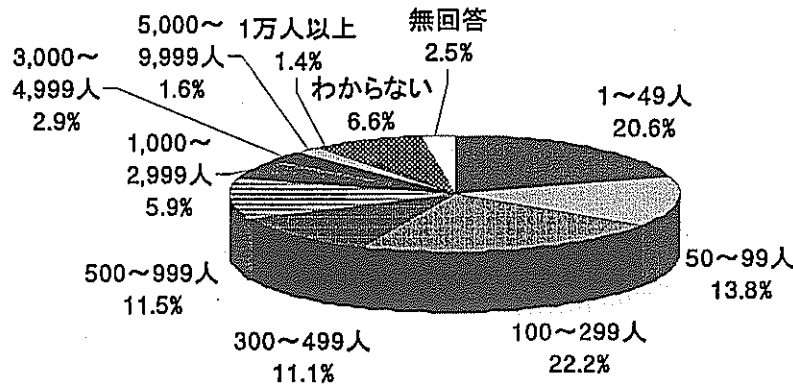
事業所問10①二重就職を行う社員数

	該当事業所数	合計人数	構成比
F2(5)事業所社員数計			
0人	0	0	0.0
1~49人	13	65	1.24
50~99人	15	58	1.10
100~199人	34	343	6.52
200~299人	17	203	3.86
300~499人	29	804	15.28
500~999人	24	840	15.96
1,000人以上	20	2,949	56.04
無回答	0	0	0.0
F3. 会社全体の常用雇用者数			
1~49人	1	1	0.02
50~99人	3	2	0.04
100~299人	32	282	5.36
300~499人	21	540	10.26
500~999人	28	816	15.51
1,000~2,999人	25	1,614	30.67
3,000~4,999人	12	985	18.72
5,000~9,999人	20	981	18.64
10,000人以上	10	41	0.78
無回答	0	0	0.0

次に社員調査で本業の事業所の規模をみると、最も多い回答は、「1~49人」(20.6%)、「50~99人」(13.8%)と、事業所調査と比べてかなり小さな規模の比率が多くなっている。これは大規模事業所でも小規模事業所と同じ5人に社員調査票を配っているという調査の構造に基づく結果である。副業の事業所規模もほぼ同様の結果であった。

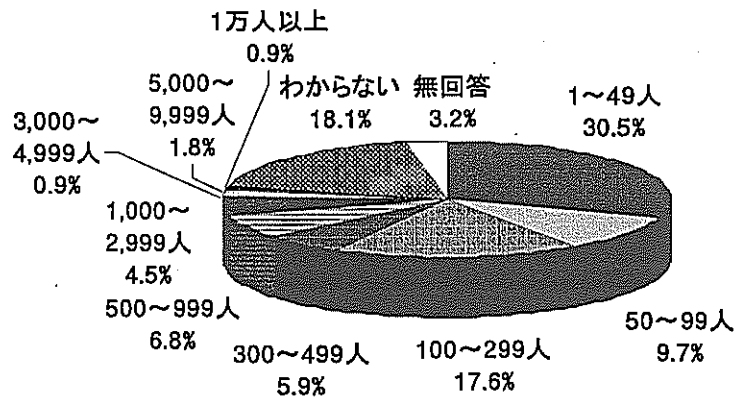
社員問6①本業の事業所規模

n=442



社員問6②副業やアルバイトの事業所規模

n=442



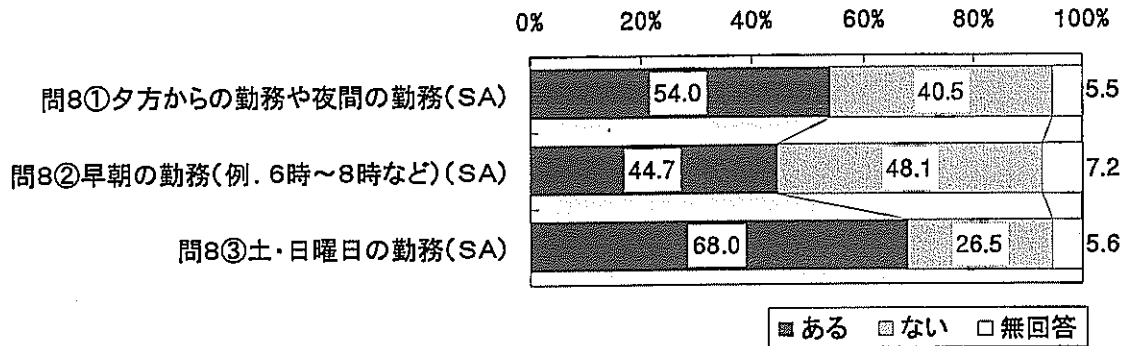
8. 二重就職者の労働時間

まず二重就職の時間面での環境を知るために、事業所に変則的な勤務時間があるかどうかを「貴事業所では、下記のような時間帯での勤務がありますか。(①~③の時間帯それぞれについて○は1つ)」という質問で聞いた。

その結果、「土・日曜日の勤務」(68.0%)、「夕方からの勤務」(54.0%)、早朝の勤務(44.7%)の順で多かった。

事業所問 8. 勤務時間帯

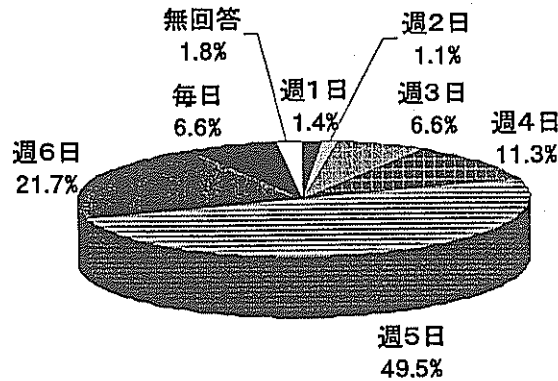
n = 3,557



「①本業の仕事は、週に何日くらい行っていますか。(〇は1つ)」という質問に対して、最も多い回答は、「週5日」(49.5%)で、次いで「週6日」(21.7%)となっている。

社員問 7 ①本業の勤務日数

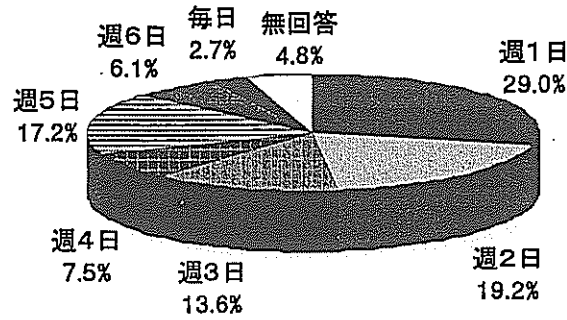
n = 442



副業やアルバイトの仕事を週に何日くらい行っているかについては、「週1日」(29.0%)が最も多く、次いで「週2日」(19.2%)となっているが、週5日以上も26.0%いる。

社員問7②副業やアルバイトの勤務日数

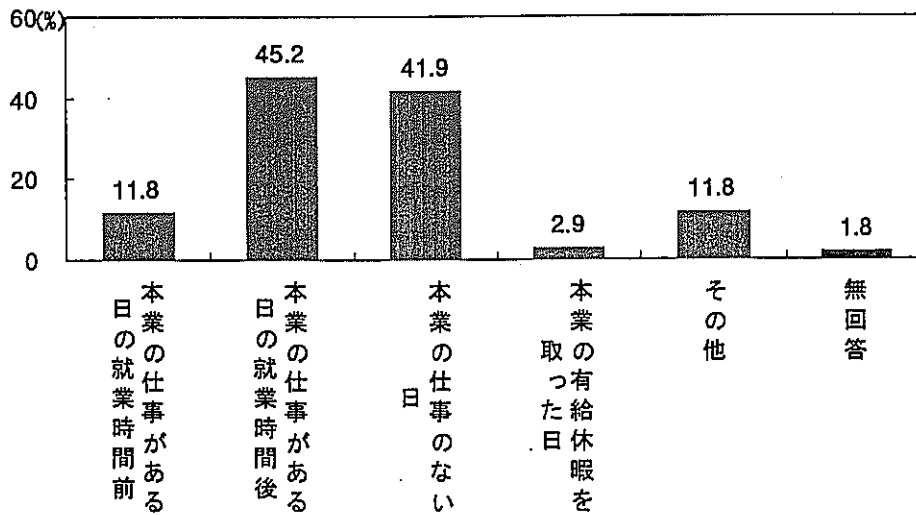
n=442



一方、「どのような時に副業やアルバイトをしていますか。(あてはまるものすべてに○)」という質問に対して、最も多い回答は、「本業の仕事がある日の就業時間後」(45.2%)で、次いで「本業の仕事のない日」(41.9%)となっている。

社員問8. 副業やアルバイトをしている時

n=442



次に本業の時間帯と副業やアルバイトの時間帯を聞いた。回答者の平均は以下のとおりであった。

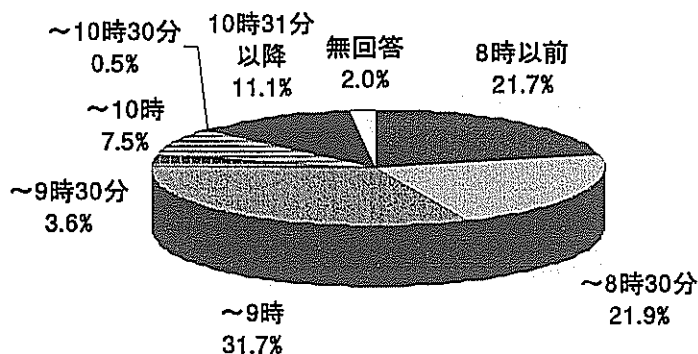
①本業の時間帯 9:12~17:13

②副業やアルバイトの時間帯 13:39~18:06

本業の開始時間をより詳しくみると、最も多い回答は、「8時30分~9時」(31.7%)が最も多く、次いで「8時~8時30分」(21.9%)となっている。

社員問9①本業の開始時間帯

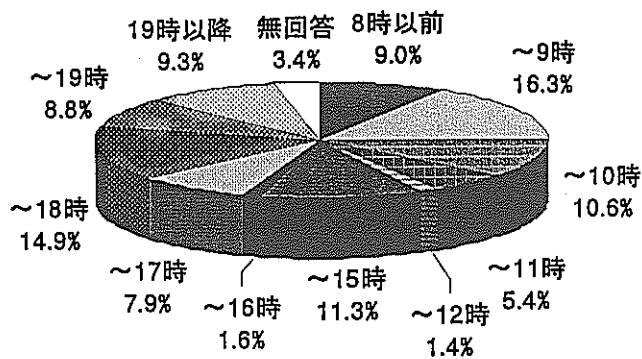
n=442



一方、副業やアルバイトの開始時間はバラツキが非常に大きくなっている。

社員問9②副業やアルバイトの開始時間帯

n=442



本業や副業の労働時間を聞いた結果の平均は、以下のとおりである。副業やアルバイトの労働時間は、1日あたりでは本業の56.5%、1ヶ月あたりでは本業の29.5%だった。

①本業

- A. 1日あたり 7時間35分
- B. 1か月あたり 149時間35分

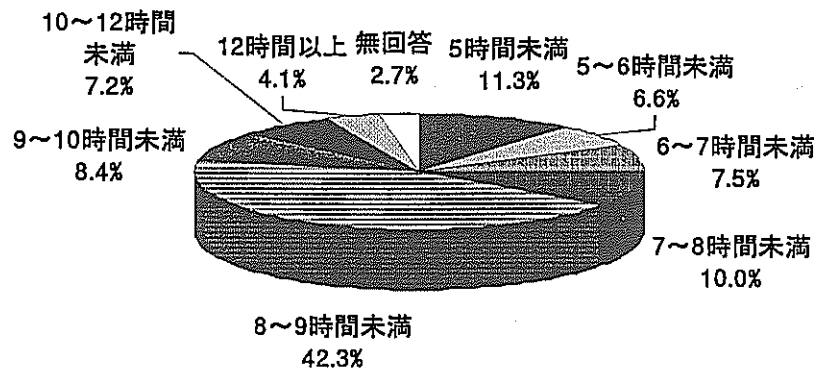
②副業やアルバイト

- A. 1日あたり 4時間17分
- B. 1か月あたり 44時間04分

本業の1日あたり労働時間を詳しくみると、最も多い回答は、「8～9時間未満」(42.3%)で、次いで「5時間未満」(11.3%)となっている。

社員問10①(A)本業の1日当たりの労働時間

n=442



一方、本業の1ヶ月あたりの労働時間で最も多い回答は、「160～180時間未満」(22.6%)、次いで「100時間未満」(21.9%)となっている。