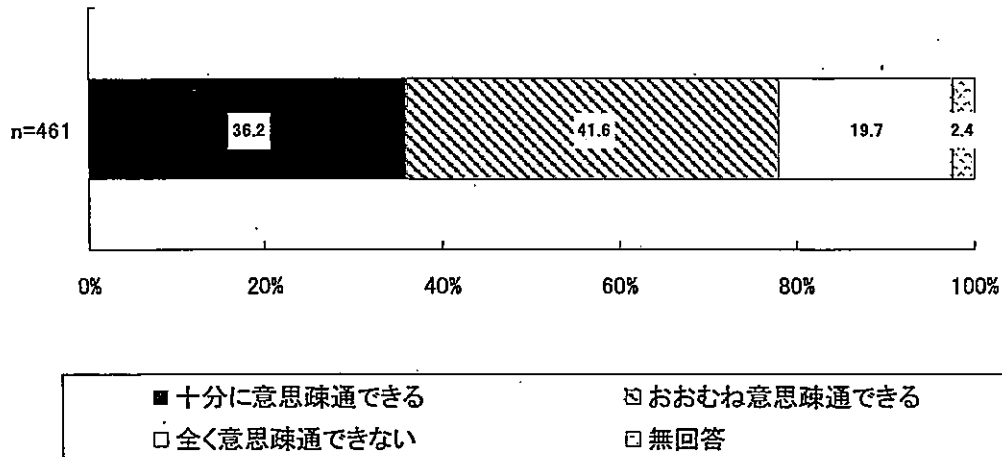


(13) コミュニケーション

- 人工呼吸器を装着している利用者のコミュニケーションで最も多かったのは「おおむね意思疎通できる」41.6%、「十分に意思疎通できる」36.2%、「全く意思疎通できない」19.7%であった。

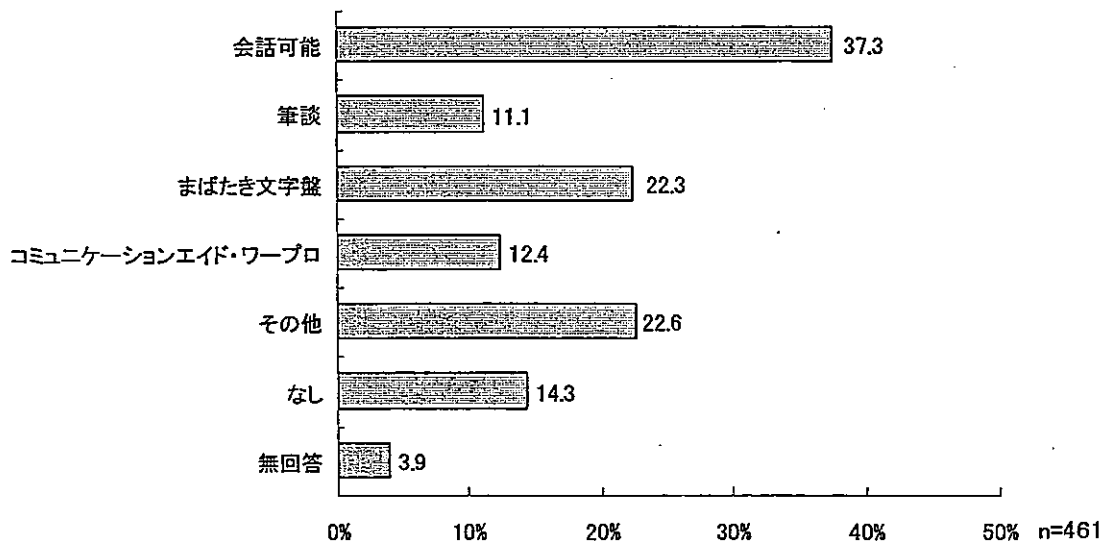
図表 47 コミュニケーション



(14) コミュニケーション手段

- 人工呼吸器を装着している利用者のコミュニケーション手段で最も多かったのは「会話可能」37.3%、次いで「まばたき文字盤」22.3%、「なし」14.3%であった。
- その他としては「口の動き」「表情」「パソコン」などが挙げられた。

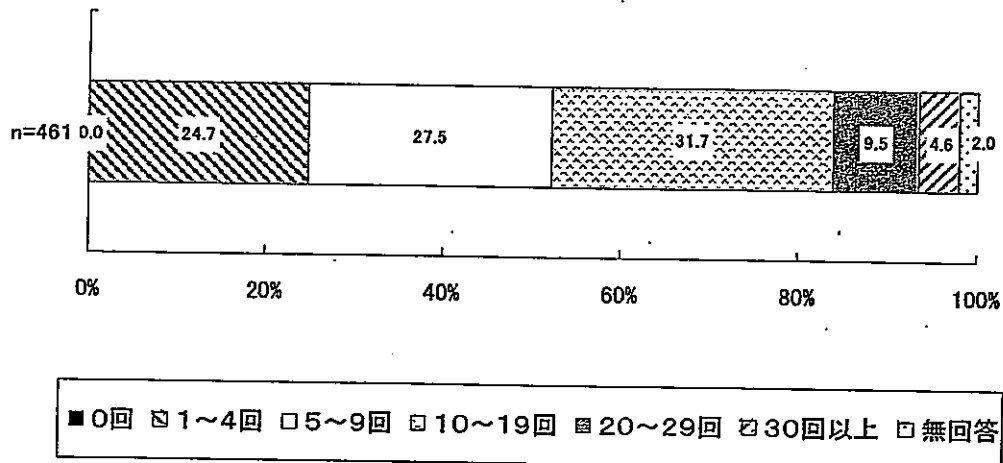
図表 48 利用者のコミュニケーション手段



(15) 訪問回数

- 2002年12月の訪問回数で最も多いのは「10～19回」31.7%、次いで「5～9回」27.5%、「1～4回」24.7%であった。訪問回数の平均は12.3回/月であった。

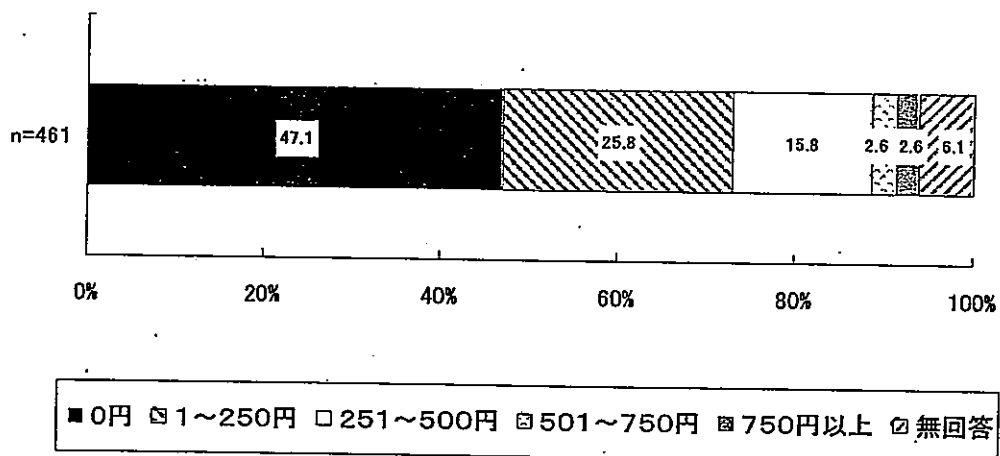
図表 49 訪問回数



(16) 訪問で徴収する交通費

- 昼間1回の訪問で徴収する交通費で最も多いのは「0円」47.1%、次いで「1～250円」25.8%、「251円～500円」15.8%であった。平均交通費は321.9円であった。

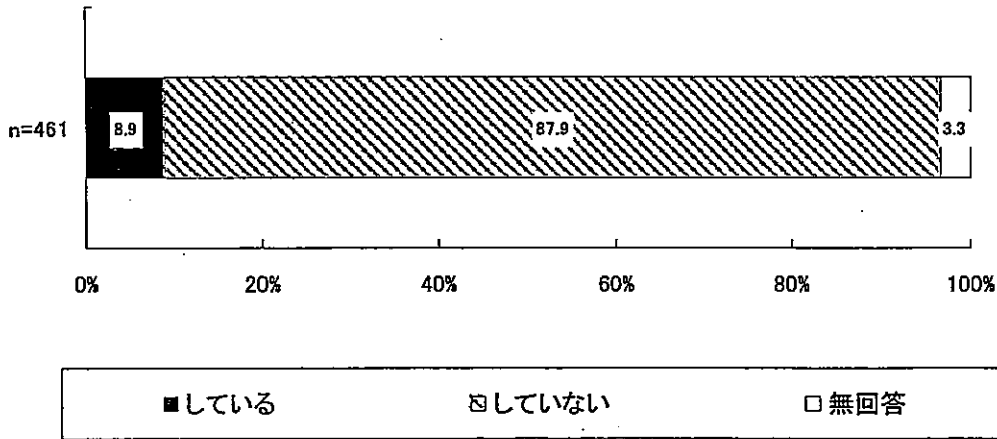
図表 50 昼間1回の訪問で徴収する交通費



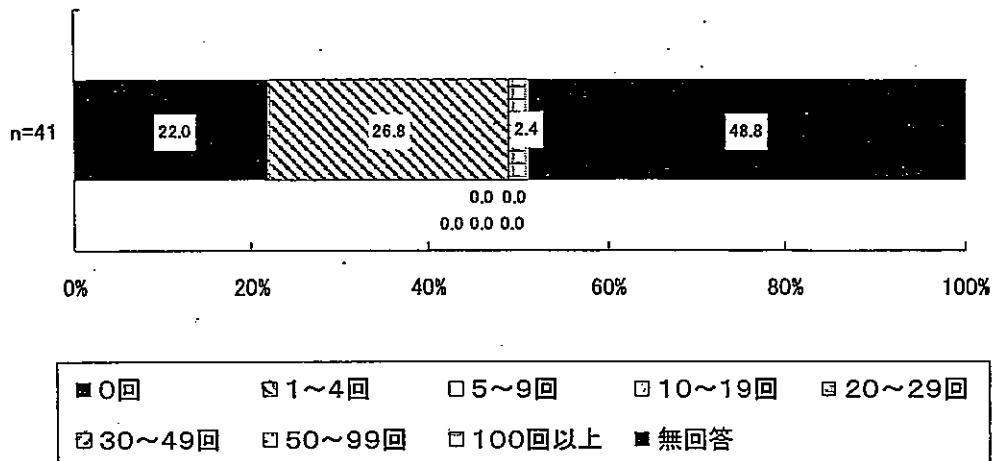
(17) 夜間訪問対応

- 人工呼吸器を装着している利用者が利用している施設の夜間訪問対応を「している」のは8.9%、「していない」のは87.9%であった。
- また、夜間訪問対応を行っている施設の12月中の夜間訪問実績は、「1～4回」26.8%、次いで多いのは「0回」22.0%であった。平均夜間訪問回数は9.3回/月であった。

図表 51 夜間訪問対応



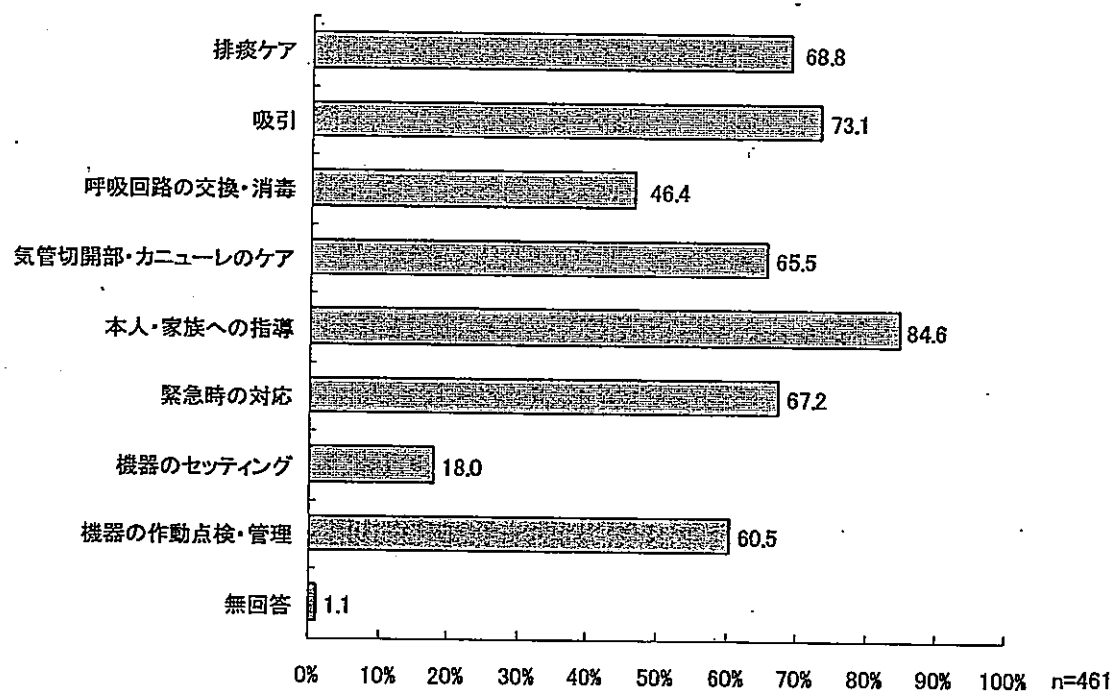
図表 52 夜間訪問対応の回数



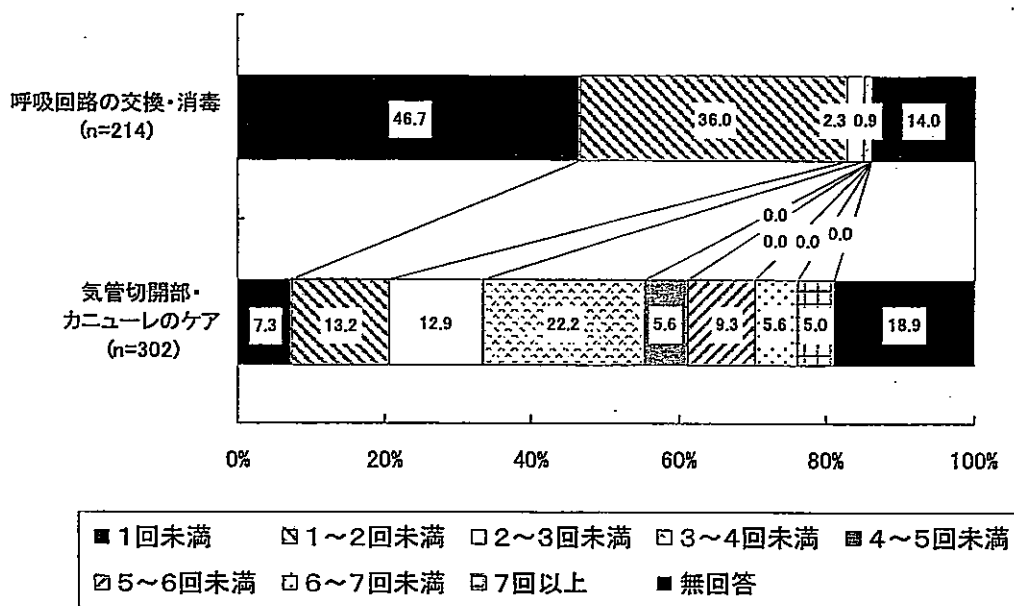
(18) 人工呼吸器関連ケアの内容

- 回答したステーションで実施している人工呼吸器関連ケアの内容で最も多かったのは「本人・家族への指導」84.6%、次いで多かったのは「吸引」73.1%、「排痰ケア」68.8%などであった。
- 回答したステーションで実施している呼吸回路の交換・消毒で最も多いのは「1回未満」46.7%、次いで「1～2回未満」36.0%であった。平均は0.8回/週である。
- また、気管切開部・カニューレのケアで最も多い回数は「3～4回未満」22.2%、次いで「1～2回未満」13.2%、「2～3回未満」12.9%であった。平均は3.1回/週である。

図表 53 人工呼吸器関連ケアの内容



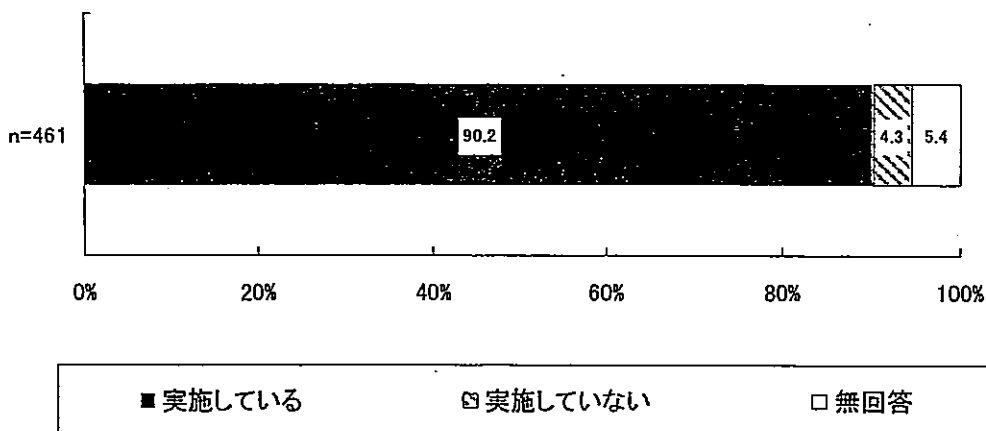
図表 54 呼吸回路の交換・消毒、気管切開部・カニューレの回数



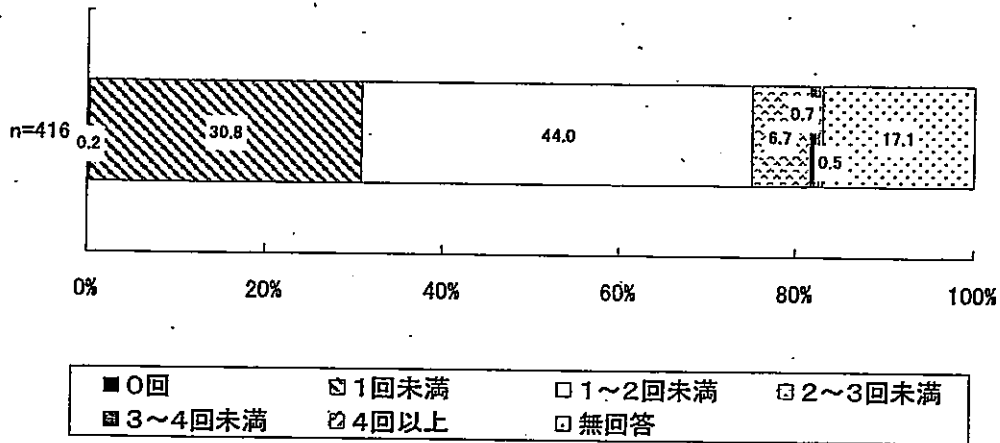
(19) メーカーによる人工呼吸器のメンテナンス

- メーカーによる人工呼吸器のメンテナンスを実施しているのは90.2%、実施していないのは4.3%であった。
- また、実施している回数で最も多かったのは「1~2回未満」44.0%、次いで「1回未満」30.8%であり、利用者の平均頻度は0.9回/月である。
- メンテナンスの内容で最も多かったのは「機器の作動点検・管理」77.6%であった。

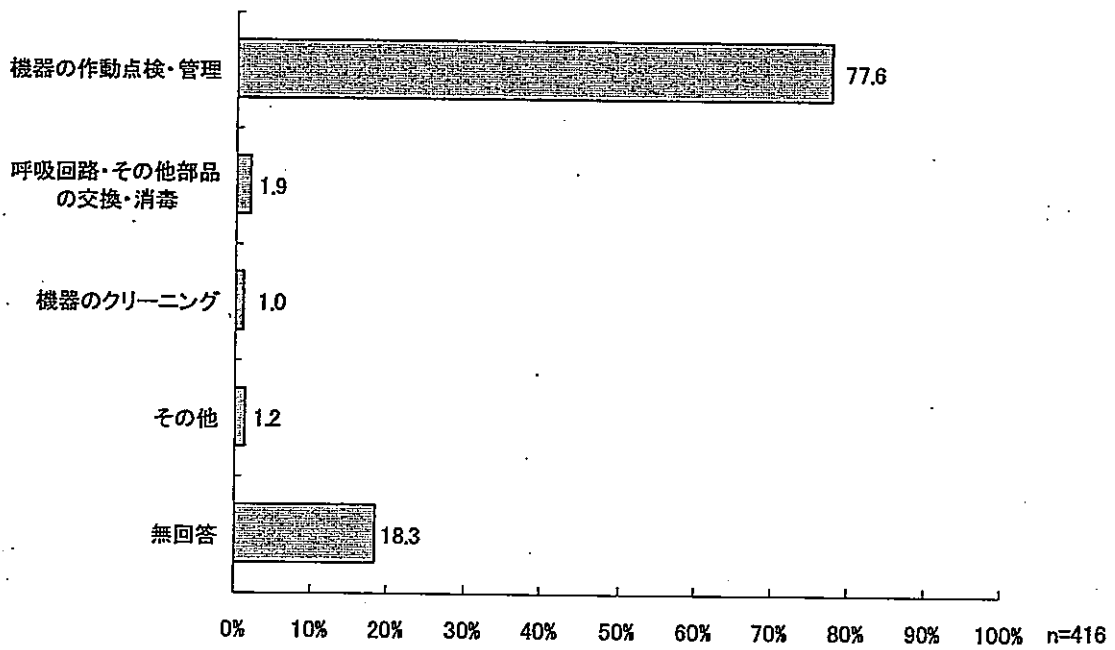
図表 55 メーカーによる人工呼吸器のメンテナンスの有無



図表 56 メーカーによる人工呼吸器のメンテナンスの頻度



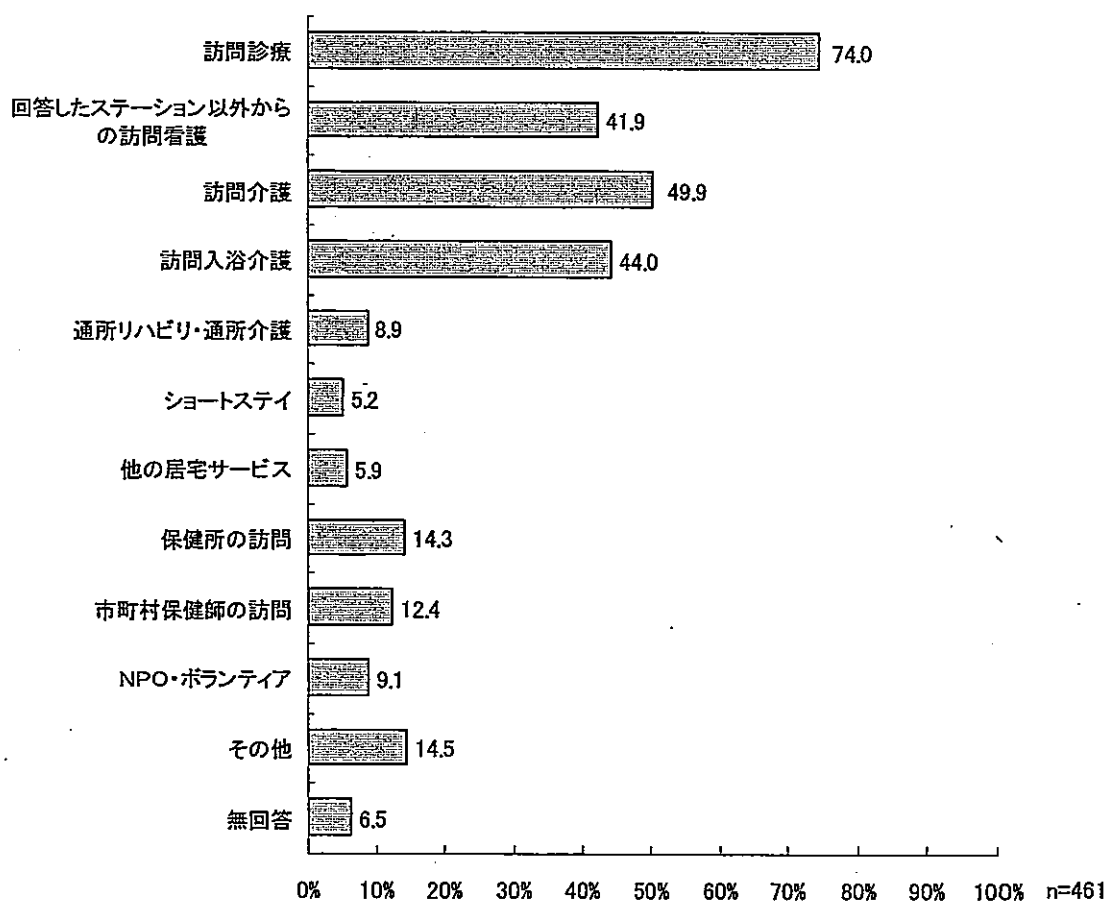
図表 57 メーカーによる人工呼吸器のメンテナンスの内容



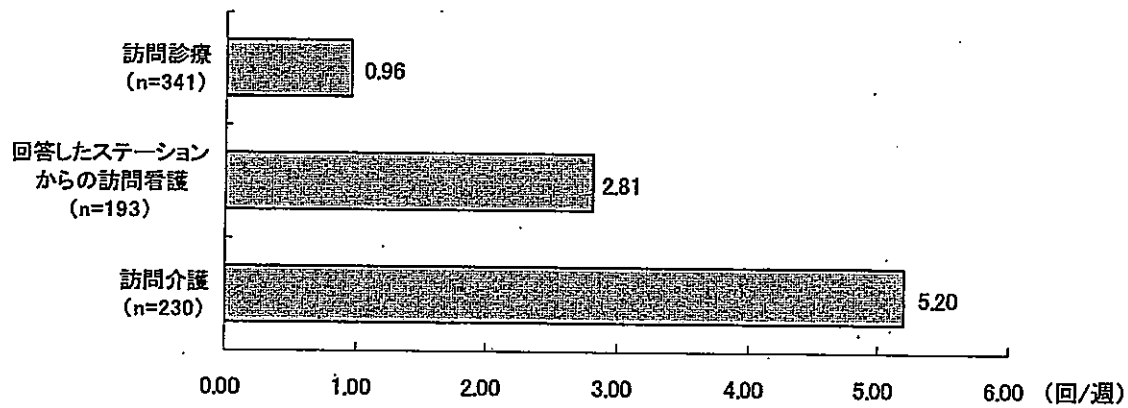
(20) 利用しているサービス

- 人工呼吸器を装着している利用者が利用しているサービスで最も多かったのは「訪問診療」74.0%、次いで多かったのは「訪問介護」49.9%、「訪問入浴介護」44.0%であった。
- また、訪問診療を利用している場合の回数としては「1～2回未満」51.9%、「1回未満」37.2%、平均訪問診療の回数は0.96回/週であった。
- 回答したステーション以外からの訪問看護を利用している場合の回数としては「2～3回未満」25.4%、「3～4回未満」24.9%、平均訪問回数は2.8回/週であった。
- 訪問介護を利用している場合の回数としては「7回以上」30.9%、「2～3回未満」15.7%、訪問介護回数の平均は5.2回/週であった。

図表 58 利用しているサービス



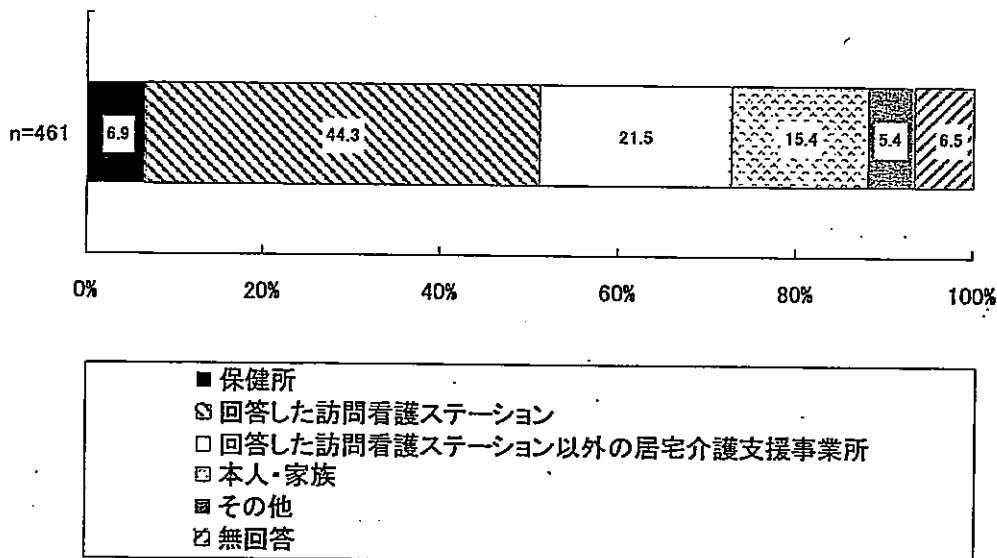
図表 59 利用しているサービスの平均頻度



(21) 他機関との連絡・調整を主に行っている機関

- 他機関との連絡・調整を主に行っている機関としては「回答した訪問看護ステーション」が44.3%と最も多く、次いで「回答した訪問看護ステーション以外の居宅介護支援事業所」21.5%、「本人・家族」15.4%であった。

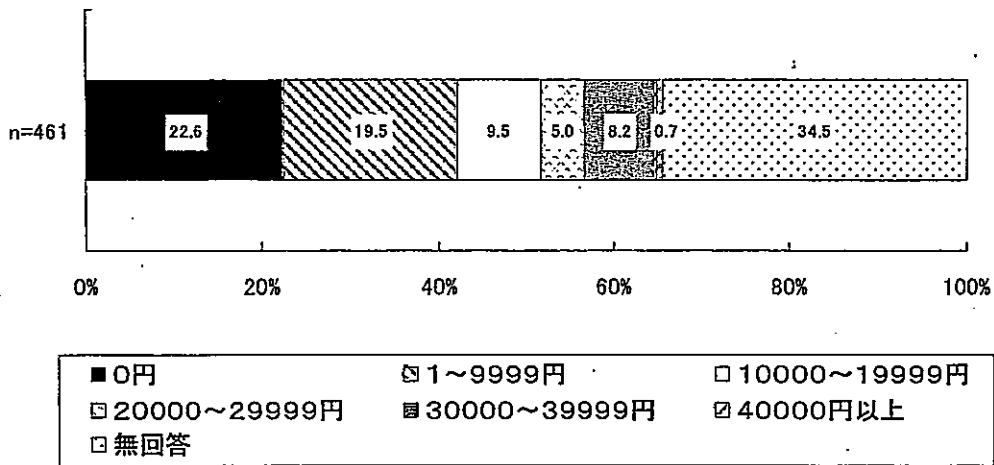
図表 60 他機関との連絡・調整を主に行っている機関



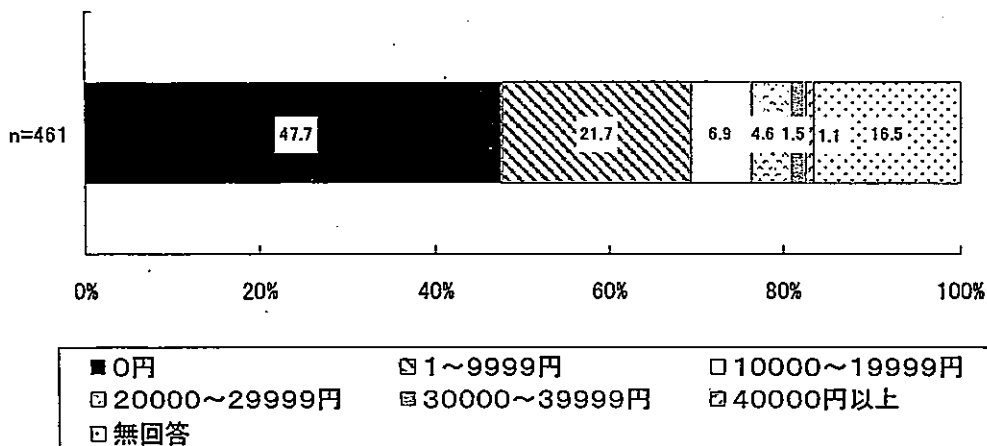
(22) 現在の1カ月の自己負担額

- 介護保険によるサービス全体の自己負担額としては「0円」が22.6%と最も多く、次いで「1～9,999円」19.5%、「10,000～19,999円」9.5%などであった。平均は10,473円/月であった。
- 訪問看護等医療保険によるサービスの自己負担額としては「0円」が47.7%と最も多く、次いで「1～9,999円」21.7%、「10,000～19,999円」6.9%などであった。平均は5,818円/月であった。
- 家政婦等保険外サービスの自己負担額としては「0円」が44.7%と最も多く、次いで「1～9,999円」3.0%、「30,000～49,999円」0.9%などであった。平均は10,543円/月であった。

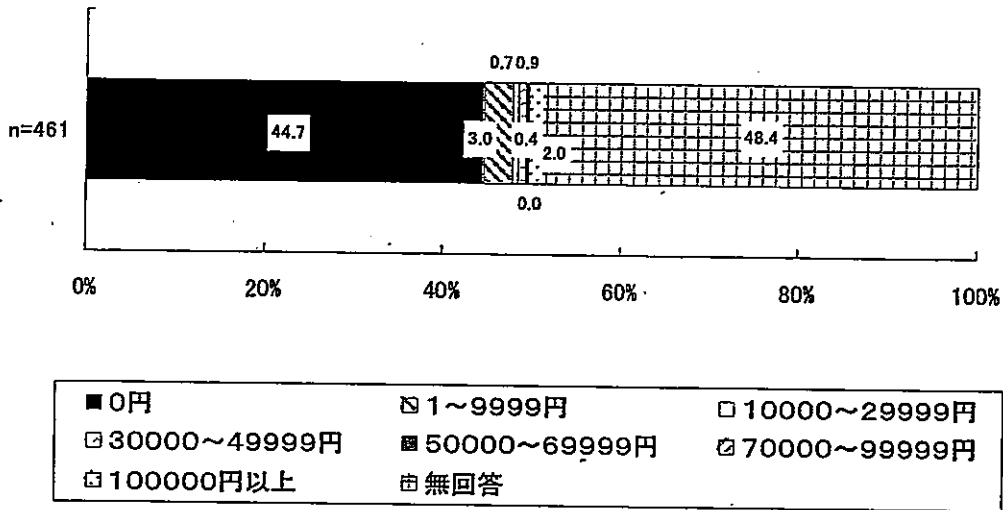
図表 61 介護保険によるサービス全体の自己負担額



図表 62 訪問看護等医療保険によるサービスの自己負担額

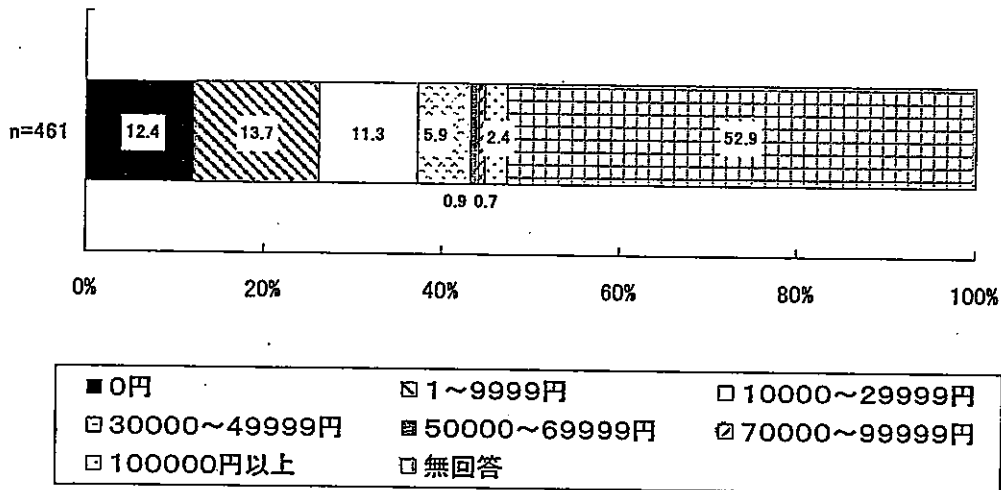


図表 63 家政婦等保険外サービスの自己負担額



- 上記の現在の自己負担額の合計では「1～9,999円」が13.7%と最も多く、次いで「0円」12.4%、「10,000～29,999円」11.3%などであった。平均は24,053円/月であった。

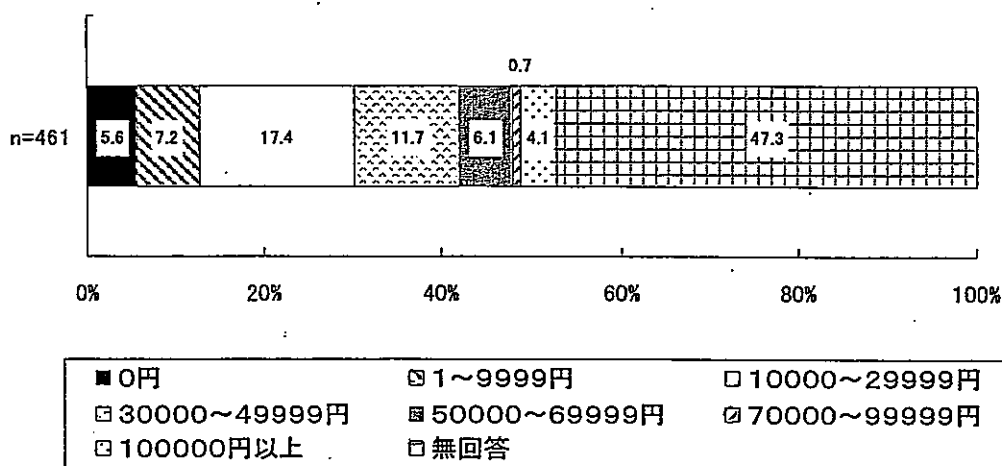
図表 64 現在の1カ月の合計自己負担額



(23) 利用者・家族が1ヶ月間に医療・看護・介護サービス等に支払える自己負担金の限度額

- 利用者・家族が1ヶ月間に医療・看護・介護サービス等に支払える自己負担金について最も多いものは「10,000～29,999 円」17.4%、次いで「30,000～49,999 円」11.7%であった。限度額の平均は34,724 円/月である。

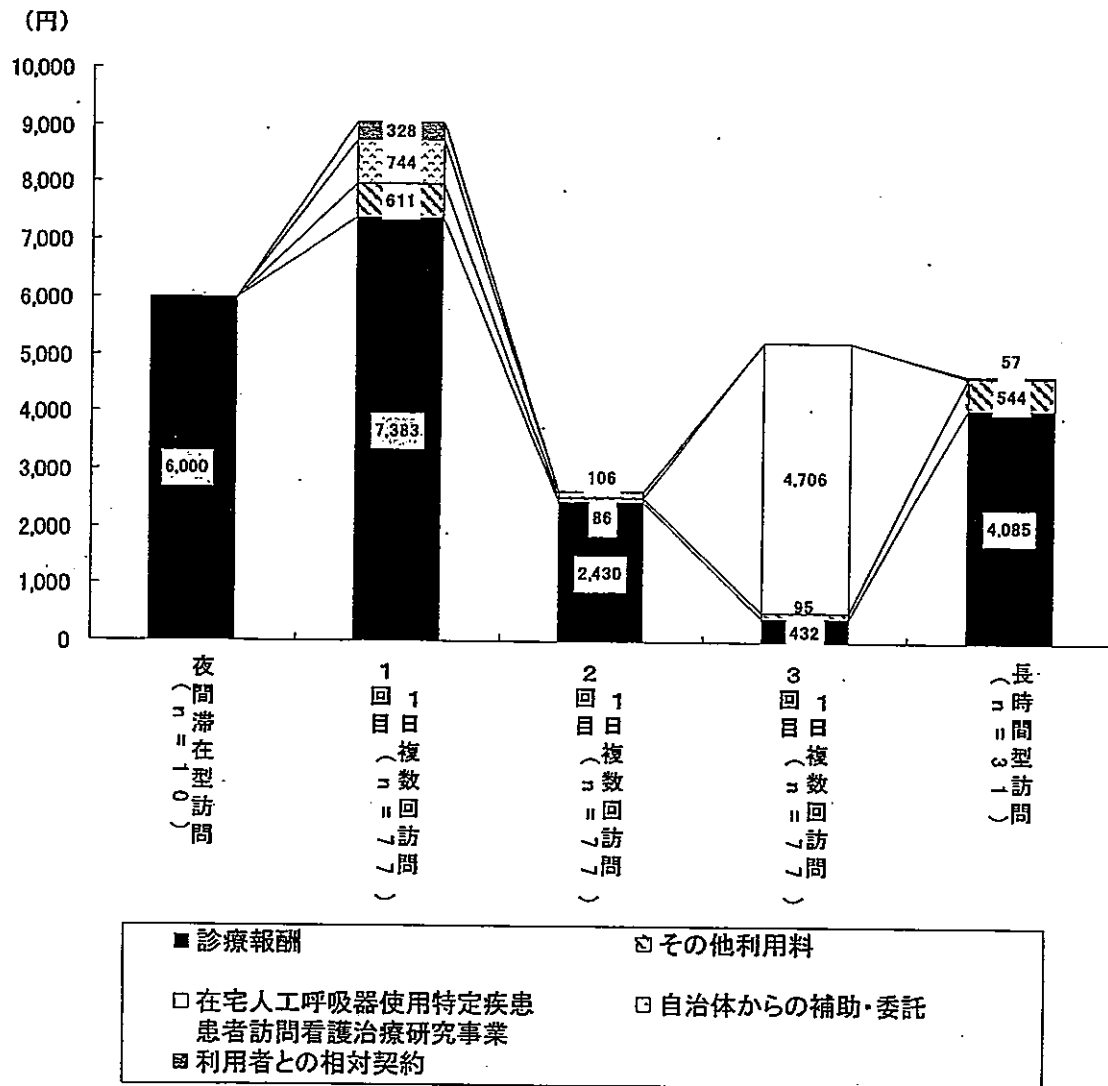
図表 65 医療・看護・介護サービス等に支払える自己負担金の限度額



(24) 訪問形態別訪問実績と収入

- 12月の夜間滞在型訪問の有無は「あり」2.2%、「なし」88.9%であった。
- 12月の1日複数回訪問(1日に2回以上訪問する)の有無は「あり」16.7%、「なし」74.4%であった。
- 12月の長期訪問型(夜間以外で2時間以上)の有無は「あり」6.7%、「なし」82.9%であった。

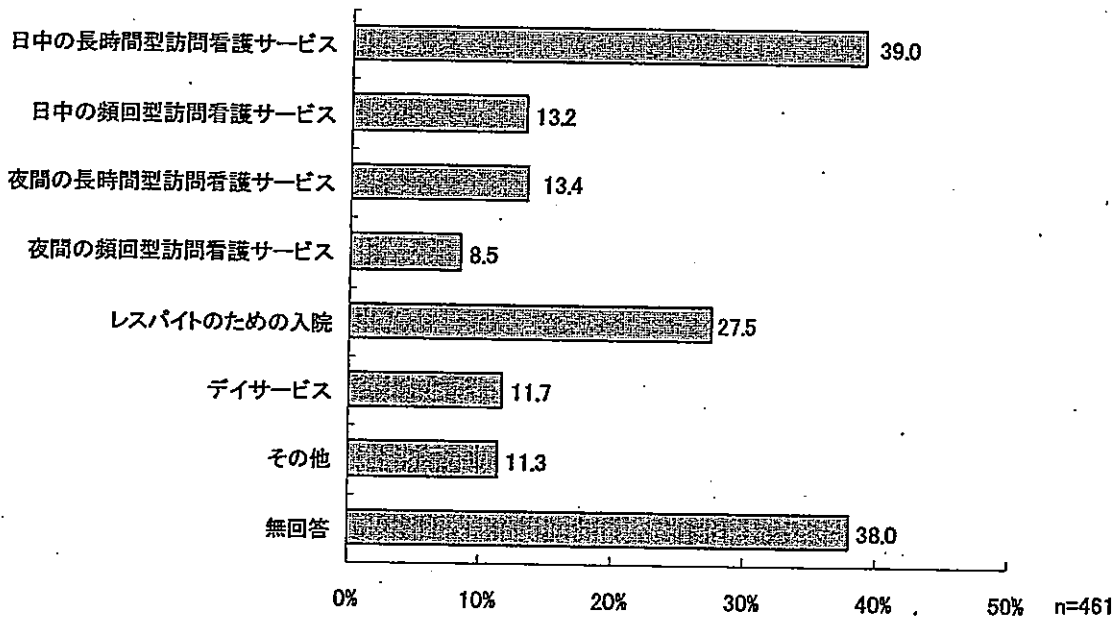
図表 66 収入の平均値



(25) 利用者本人・家族のサービスへのニーズ

- 人工呼吸器を装着している利用者本人・家族のサービスへのニーズで最も多かったものは「日中の長時間型訪問看護サービス」39.0%、次いで多かったのは「レスパイトのための入院」27.5%、「夜間の長時間型訪問看護サービス」13.4%であった。
- 日中の長時間型訪問看護サービスの1回の時間で最も多いのは「3～4時間未満」23.9%、次いで多いのは「5時間以上」22.8%、「2～3時間未満」17.8%、「平均時間は3.9時間であった。
- 日中の長時間型訪問看護サービスの1週間の回数で最も多いのは「1回」23.9%、次いで多いのは「2回」20.6%、「3回」14.4%、平均回数は2.9回であった。
- 頻回型訪問看護サービスが日中に行う回数で最も多かったのは「2回」34.4%、「1回」「3回」とともに16.4%、平均は2.7回である。
- 日中の頻回型訪問看護サービスの1週間の回数で最も多いのは「7回」37.7%、次いで「2回」11.5%、「1回」「5回」とともに8.2%、平均回数は5.6回である。
- 夜間の長時間型訪問看護サービスの1回の時間で最も多いのは「5時間以上」53.2%、次いで「2～3時間未満」9.7%、「4～5時間未満」8.1%、平均時間は6.5時間であった。
- 夜間の長時間型訪問看護サービスの1週間の回数で最も多いのは「1回」24.2%、次いで「2回」17.7%、「7回以上」12.9%、平均回数は3.2回である。
- 夜間の頻回型訪問看護サービスが日中に行う回数で最も多かったのは「1回」33.3%、次いで「2回」30.8%、「3回」7.7%、平均は1.7回である。
- 夜間の頻回型訪問看護サービスの1週間の回数で最も多いのは「7回以上」38.5%、次いで「2回」「5回」「6回」とともに7.7%、平均回数は6.0回である。
- レスパイトのための入院の回数で最も多かったのは「6～9回」28.3%、次いで「3～5回」18.9%、「1～2回」14.2%、平均回数は6.2回である。
- デイサービスの回数で最も多かったのは「1回」38.9%、次いで「2回」35.2%、「3回」7.4%、平均は1.9回である。

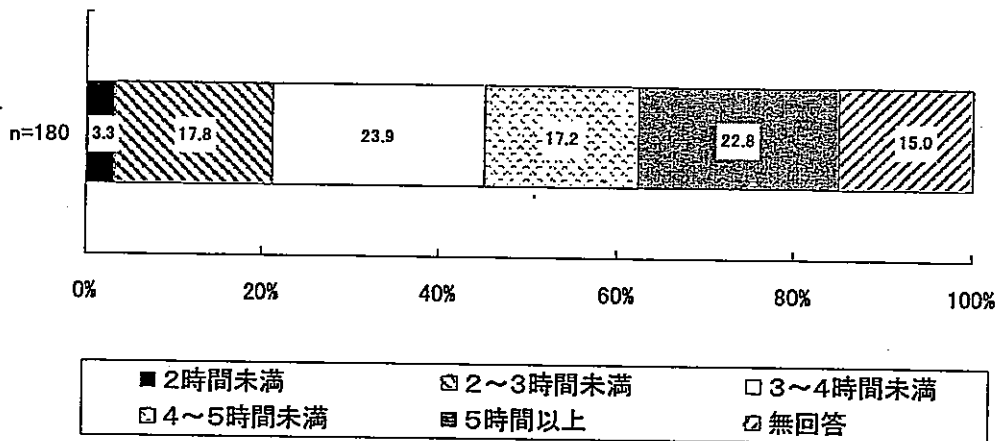
図表 67 人工呼吸器を装着している利用者本人・家族のサービスへのニーズ



図表 68 利用者本人・家族のサービスへのニーズ一覧

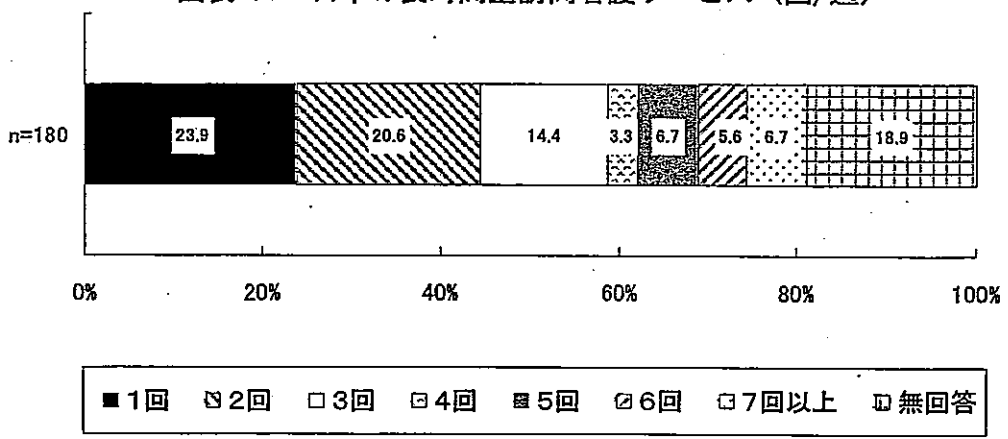
	日中の長時間型訪問看護サービス	日中の頻回型訪問看護サービス	夜間の長時間型訪問看護サービス	夜間の頻回型訪問看護サービス	レスパイトのための入院	デイサービス
希望者の割合	39.0%	13.2%	13.4%	8.5%	27.5%	11.7%
希望者数	180人	61人	62人	39人	127人	54人
希望頻度	3.9時間/回 2.9週/回	2.7時間/回 5.6週/回	6.5時間/回 3.2週/回	1.7時間/回 6.0週/回	6.2日/月	1.9週/回

図表 69 日中の長時間型訪問看護サービス (時間/回)

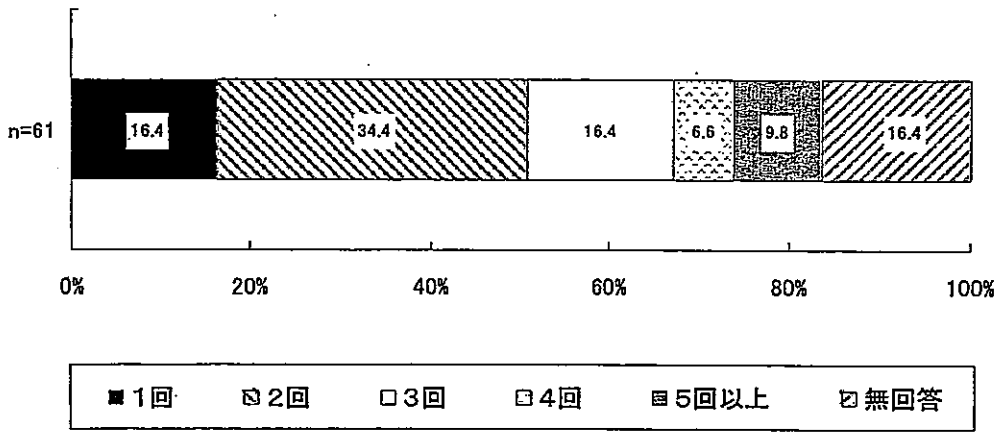


2019.09.18
1-48/100/2
69 10 10/10
990

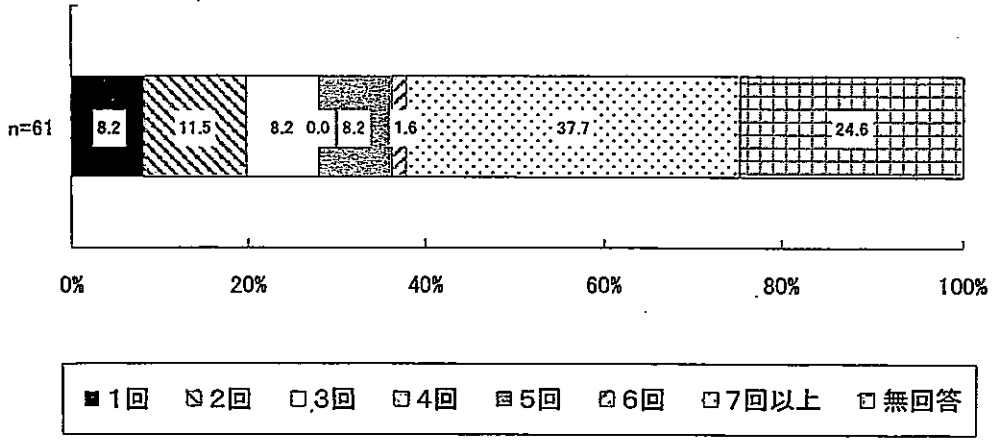
図表 70 日中の長時間型訪問看護サービス (回/週)



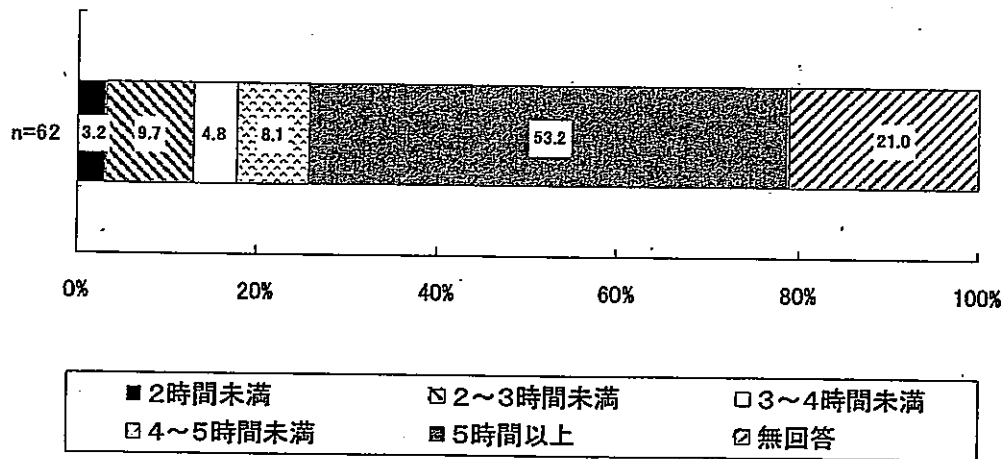
図表 71 日中の頻回型訪問看護サービス (回/日)



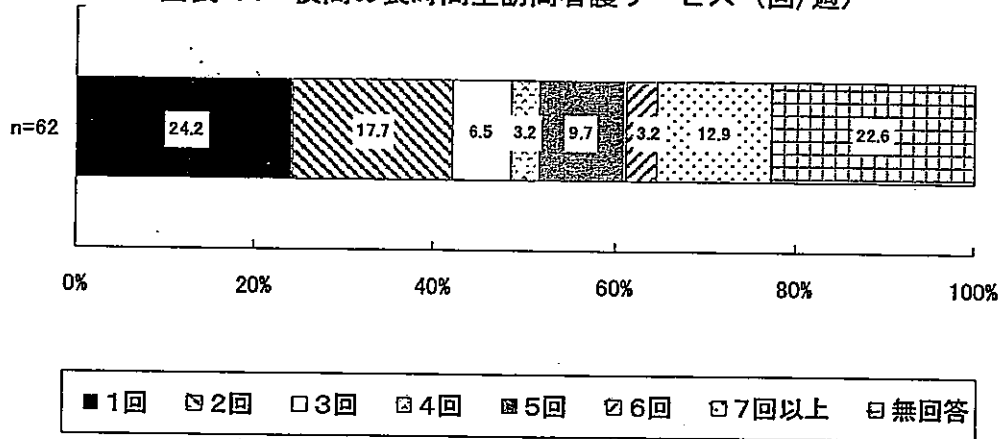
図表 72 日中の頻回型訪問看護サービス (回/週)



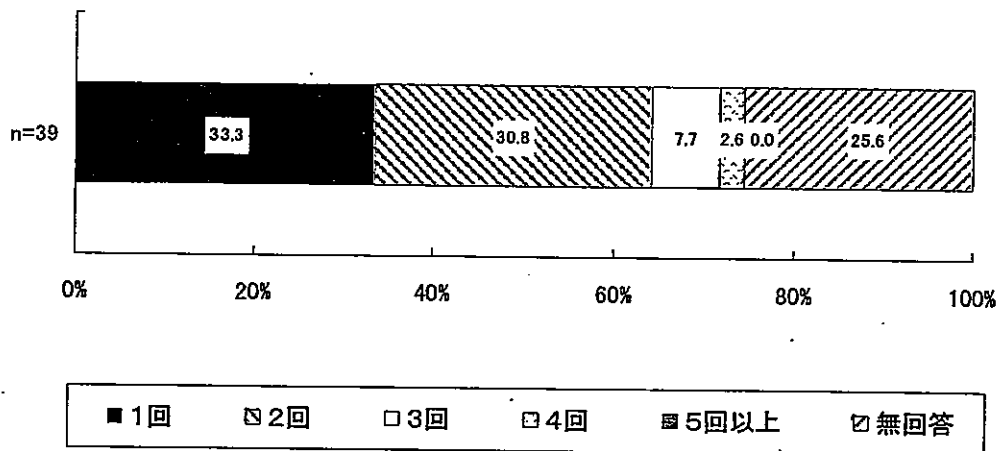
図表 73 夜間の長時間型訪問看護サービス（時間/回）



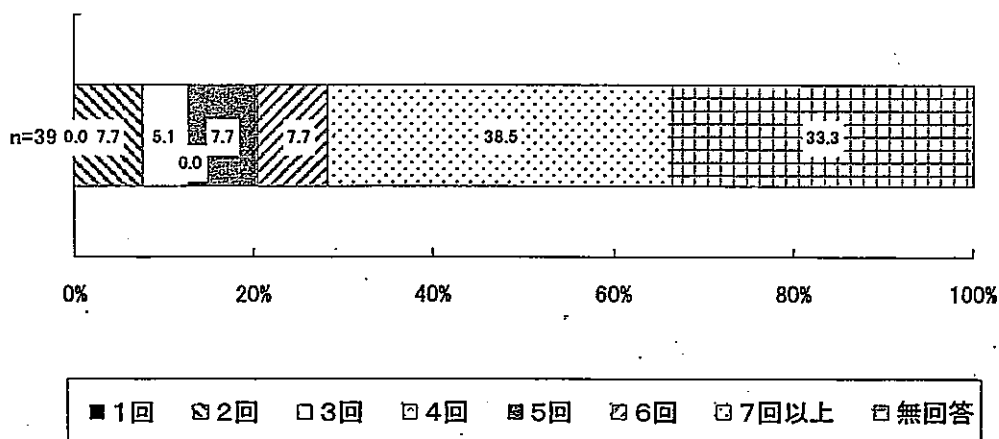
図表 74 夜間の長時間型訪問看護サービス（回/週）



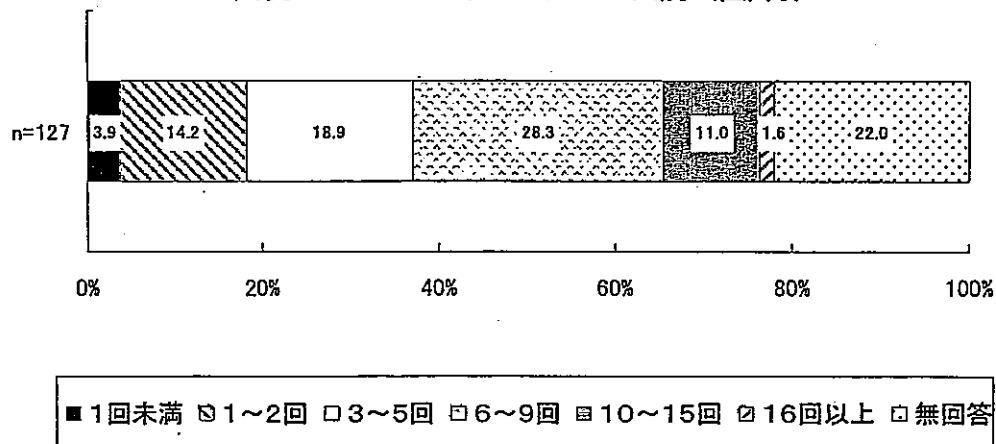
図表 75 夜間の頻回型訪問看護サービス（回/日）



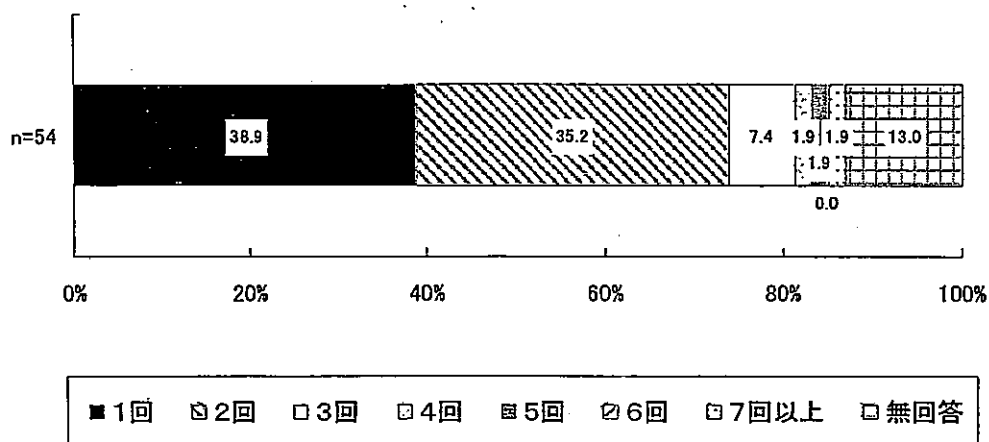
図表 76 夜間の頻回型訪問看護サービス (回/週)



図表 77 レスパイトのための入院 (回/月)



図表 78 デイサービス (回/週)

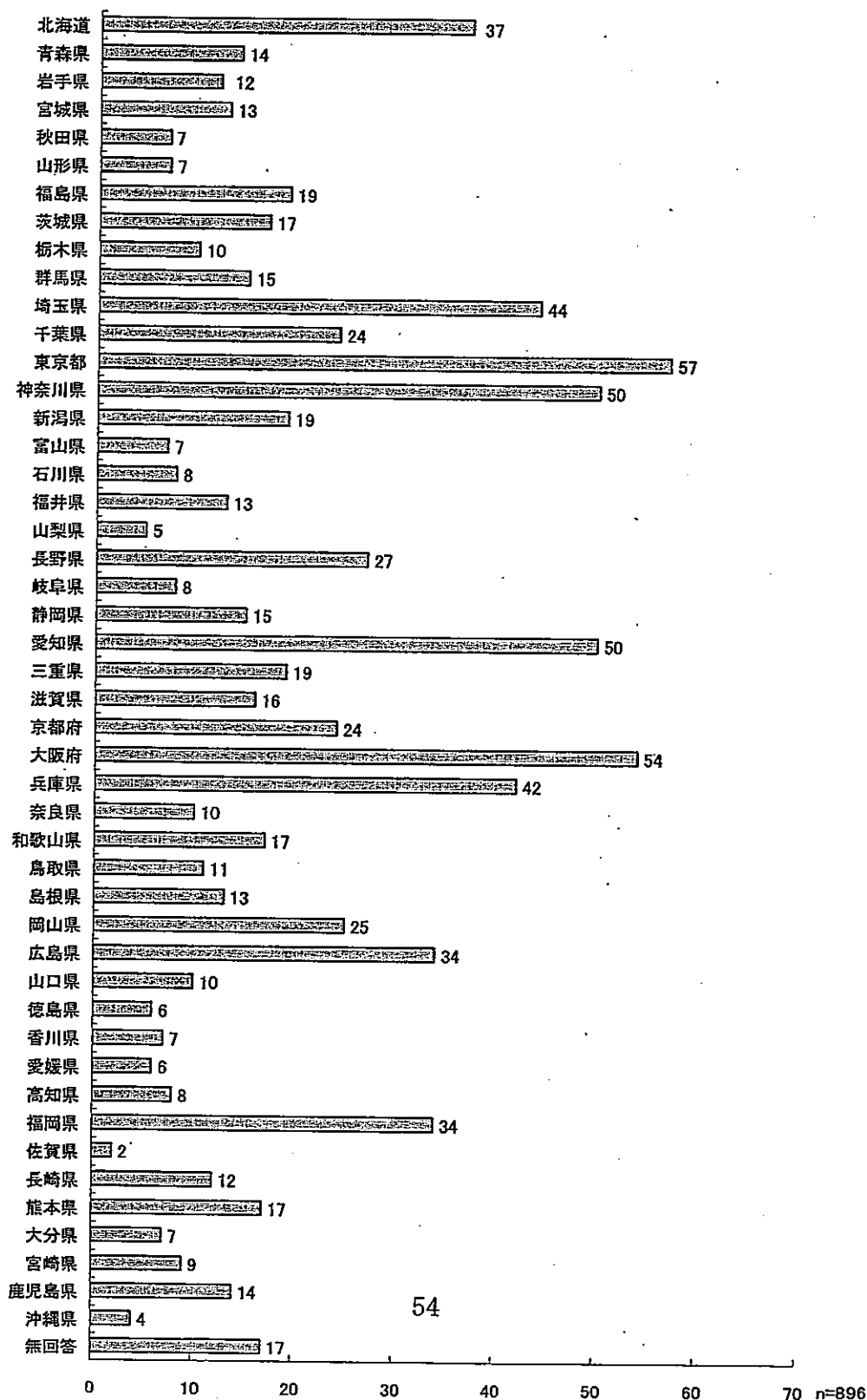


4. 施設概要

(1) 所在地

- 施設の所在地で最も多いのは「東京都」57件、次いで「大阪府」54件、「神奈川県」「愛知県」ともに50件である。

図表 79 所在地

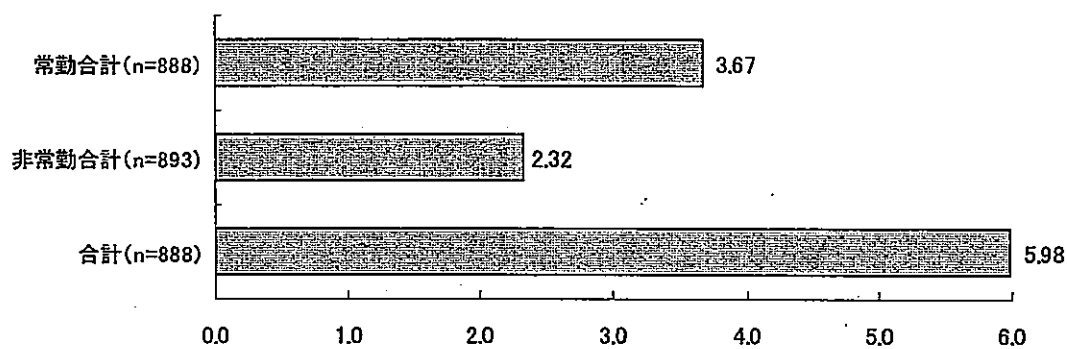


(2) 職員数

ア. 職員数合計

- 常勤、非常勤の職員数合計は平均で6.0人であった。

図表 80 職員数合計



イ. 常勤

- 常勤職員をみると看護師は2.8人、准看護師は0.3人などであった。

図表 81 常勤職員数 (職種別平均)

