

せたがや若者フェアスタート

# SETAGAYA FAIR- START

すべての若者が  
同じスタートラインに立ち  
未来を切り開いていくために

— 令和2年度事業報告書 —

児童養護施設等を巣立つ  
若者の進学を  
寄附で支えてください  
世田谷若者フェアスタート

ご支援  
お待ちしております！

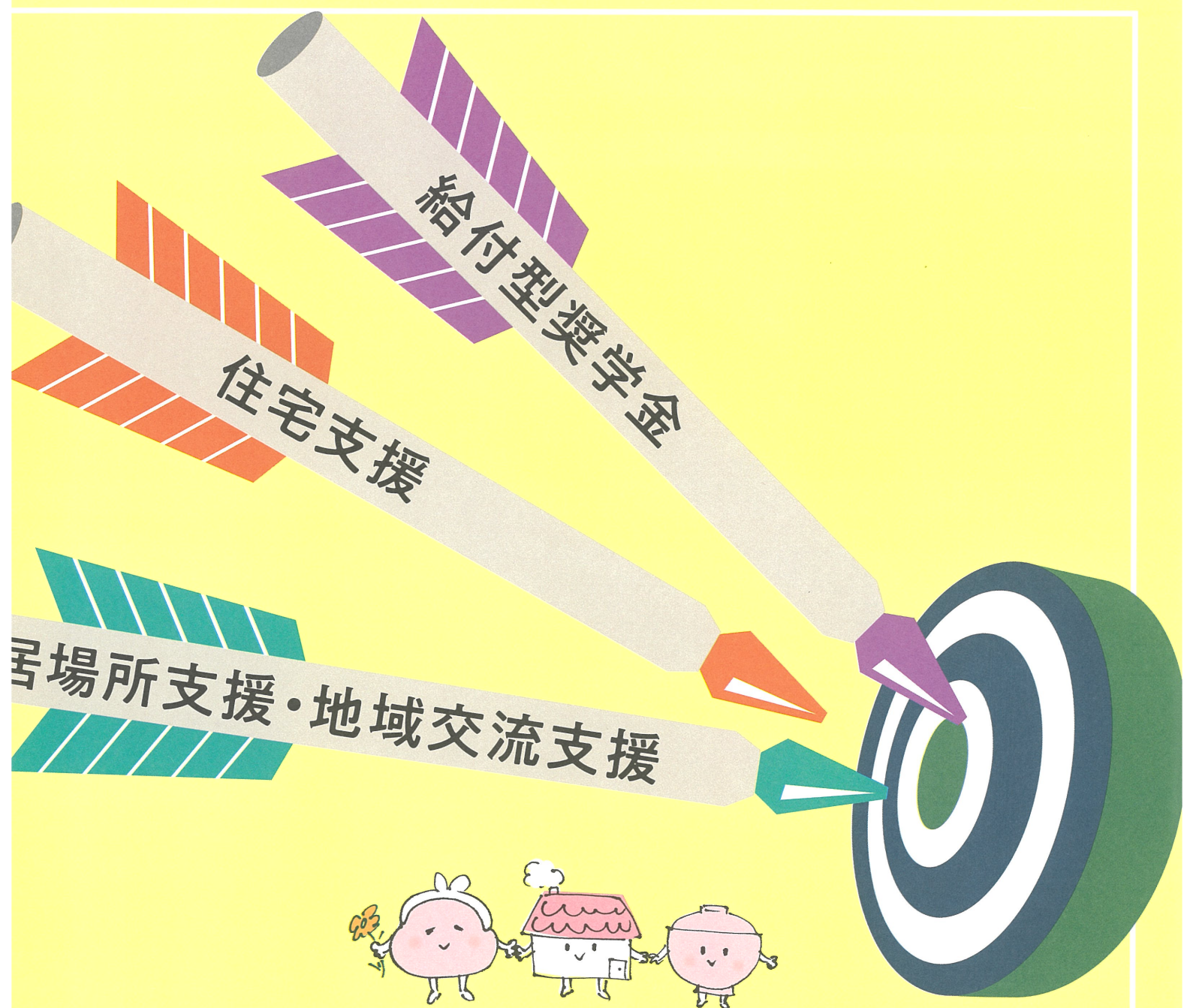


せたがや若者フェアスタート

児童養護施設等  
を巣立った若者の  
進学や社会的自立  
を応援しています。



世田谷区



## せたがや若者フェアスタート事業について

児童養護施設や里親等の元を巣立った若者が、学業と生活を両立しながら社会的自立に向けて安定した生活を継続することは困難な実態があります。世田谷区では、すべての若者が同じスタートラインに立ち、未来を切り開くことができるよう、「給付型奨学金」「住宅支援」「居場所支援・地域交流支援」の3つで構成されている「せたがや若者フェアスタート事業」を実施しています。

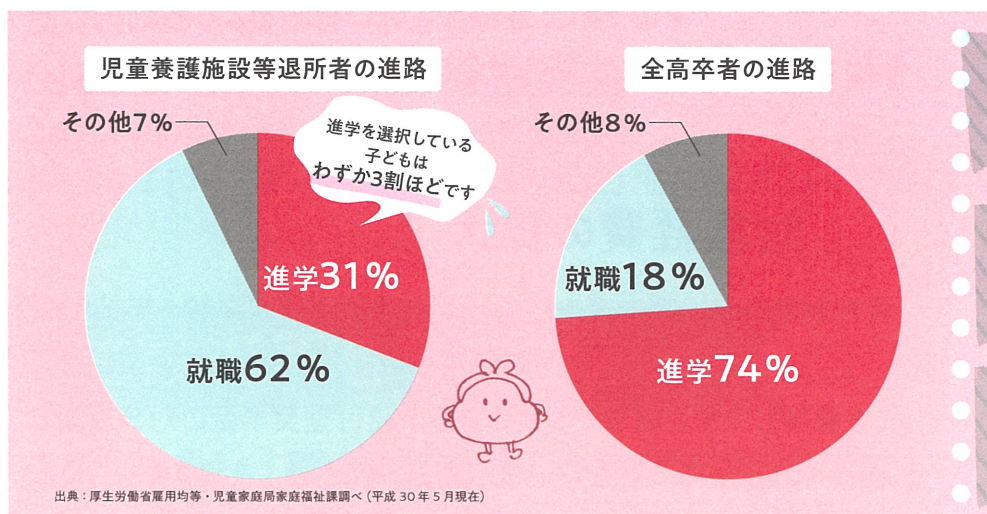
※1 児童養護施設は、児童福祉法に定められた施設の一つで、保護者のいない児童や虐待されている児童、その他環境上養護を要する児童を入所させ養護し、併せて退所した者に対する相談や自立のための援助を行う施設です。

※2 里親とは、保護者のいない児童又は保護者に監護させることが不相当であると認められる児童が、生まれ育った家庭に戻ったりするまでの間、自分の家庭に迎え入れ、あたたかい愛情と正しい理解を持って養育する方です。

## 給付型奨学金

児童養護施設等を退所して自立に向かう子どもたちは、経済的不利等により希望の進路に進むのが難しい傾向があります。また、退所後は自活を余儀なくされるため一般と比べ経済的に不利な面が多く、全国的にみても大学進学率も著しく低い状況にあります。そこで、大学等進学にあたり親族等の経済的な支援を受けられない若者に、**学費等の資金の一部として年額36万円※1を上限に奨学金を給付**しています。

※1 新型コロナウイルス感染症の拡大に伴い、現在は給付額の上限を撤廃しています。詳細につきましては、本冊子の4ページをご覧ください。



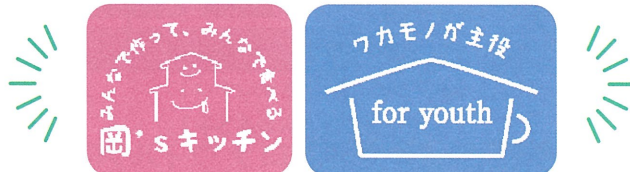
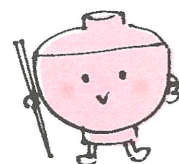
## 住宅支援

児童養護施設等を退所した若者のうち、特に住まいの困窮度の高い若者に対し、**区内にある高齢者向けの借り上げ区営住宅に併設されている旧生活協力員居室を5住戸分用意し、月1万円の入居者負担金にて提供**しています。



## 居場所支援・地域交流支援

児童養護施設等を退所した若者たちの多くは、新しい環境・新たな人間関係の中で身近に頼れる大人がいないことに伴う「孤独感・孤立感」を抱えています。区は、そうした悩みを抱えている若者が、地域の中で身近に相談できる仲間を見つけたり、世代を超えて様々な生活基盤を持つ人々と交流ができるように、**区内2か所で毎月1回食事会等を実施**しています。



# 新型コロナウイルス感染症拡大に伴う 給付型奨学金の見直しについて

新型コロナウイルス感染症が拡大している中、  
アルバイト収入が減少したり、親族からの援助が受けられなくなるなど、  
退所者等の学生生活は危機的な状況にあります。

そのため、皆様からのご寄附をより有効的に活用するために、  
令和2年10月から給付型奨学金について、対象経費を拡大して実施することといたしました。

## ① 対象経費の拡大

現行制度では、奨学金の対象経費を退所者等が学校へ支払う経費のうち入学金を除く「**大学等の授業料、施設費その他の費用**」に限定していましたが、退所者等が大学等により継続して修学しやすい環境を整えるため、給付型奨学金の対象経費に「**教科書・参考図書代、通学に必要な交通費、技能習得費等**」を追加しました。

(例) 修学に係る費用

| 見直し前             | 対象経費 | 見直し後             |
|------------------|------|------------------|
| 授業料              | 対象経費 | 授業料              |
| 教科書・参考図書代        |      | 教科書・参考図書代        |
| 通学に必要な交通費        |      | 通学に必要な交通費        |
| 技能習得費等           |      | 技能習得費等           |
| 課外活動費 (サークル活動費等) |      | 課外活動費 (サークル活動費等) |

## ② 給付上限額の撤廃

現行制度では、奨学金給付額の上限を「**年額36万円**」としておりましたが、対象となる経費を拡大したことに伴い、**その上限を撤廃しました。**

※この取扱いは、新型コロナウイルス感染症が収束するまでの時限的制度となります。

## 給付型奨学金

延べ10名に160万8,306円を  
給付しました。

給付型奨学金にかかる費用は、皆様からのご寄附で支えられています。

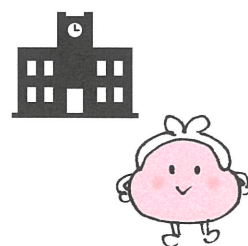
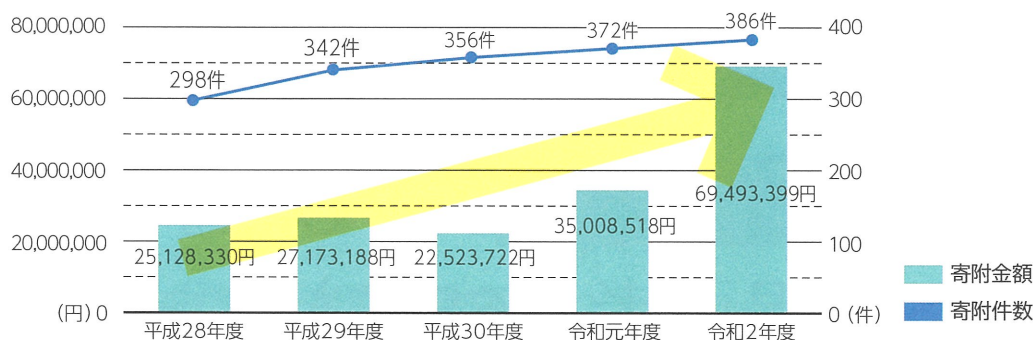
ご賛同いただける方からの温かいご支援をお待ちしております。

寄附手続き方法につきましては、本冊子10ページ「寄附手続き方法の紹介」をご覧ください。

## 児童養護施設退所者等奨学基金

給付型奨学金については、社会全体で支える仕組みとするため、基金を創設し、広く周知に取り組んでいます。

寄附総額 **1,756件 1億7,942万7,157円**  
(令和3年3月31日時点)



### 寄附者からのメッセージ~私たちも応援しています~



地域の皆が応援団です。  
自分の未来を大切に、自信をもって進んでください。

お金だけ寄附する、それだけしか支援できないことに心苦しさがありませんが、これからも寄附を続けさせていただきます。



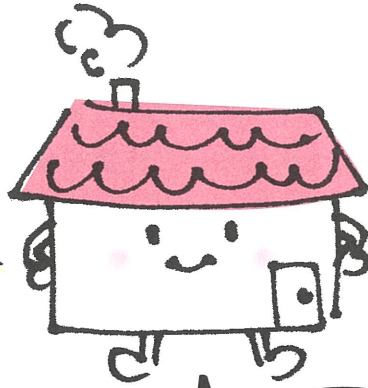
中川 李枝子さん 作家  
「いやいやえん」「ぐりとぐら」  
「子どもはみんな問題児」ほか

世界は広く、学びたいことはいくらでもあるでしょう。応援します。

## 住宅支援

3住戸に3名が入居しました。

住宅支援のおかげで、将来に向けた貯金をするなど、余裕を持って生活できるようになりました。



一人のスペースもあるため、安心できる場所としておだやかな生活を送れるようになった。

### 入居者の声

出かける前や学校から帰るとき、隣の住人の方が声を掛けてくれるので安心して生活できた。

## 居場所支援・地域交流支援

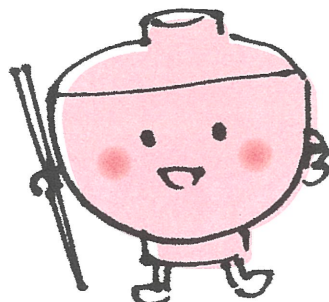
延べ164名が参加しました。

(うち退所者は68名)

私にとって居場所は「第2の家」のような場所です。

ここに来れば様々な人に出会えるから楽しい!

居場所は私にとって唯一人に会える場所なのでありがたいです。



### 参加者の声



みんなで  
お雑煮を  
食べることも!



# 奨学金を もらった 学生からの声



学業と一人暮らしを両立させることは本当に大変でした。アルバイトで疲れ果ててしまったり、今年は新型コロナウイルスの影響もあり、友人とコミュニケーションをとることが減ったことで、学習の意欲が低下してしまいました。それでも私は、無事に大学を卒業することができました。それはコロナ禍にも関わらずご支援くださった皆様のおかげです。このご恩を忘れず、夢だった栄養士として、これからは子供たちに食の大切さや楽しさを伝えたり、美味しい給食を作りたいです。ありがとうございます。

この度は寄附していただきありがとうございます。今年は新型コロナウイルスの影響からアルバイトもできず、また学校もオンライン授業だったため、友人ができないなど、精神的に厳しい年でした。学校行事も無くなってしまい学校生活での思い出もほとんどありません。それでも、私は将来児童養護施設の職員になるため、頑張って社会福祉について学んでいます。この奨学金のおかげで今まで生活を送ることができました。本当にありがとうございました。

現在は学校と相談して就労支援を受けながら卒業、就職を目指しています。今年ちゃんと卒業できるか今の悩みですが、精一杯頑張りたいと思います。この奨学金のおかげもあり今まで大学に通うことができました。本当にありがとうございます。

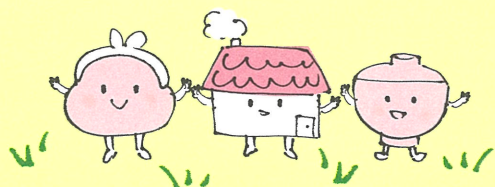
ご支援いただき本当にありがとうございます。新型コロナウイルスの流行で大変な時期ですが、どうかお体にお気を付けてください。

皆様のご支援のおかげで学校を続けることができました。コロナ、仕事、お金、いろんな不安がある今ですが、こうして勉強を続けられ、卒業に向けて動いていけることに感謝の言葉しかありません。いつか私も支援する側になりたいと思っています。本当にありがとうございました。

私は将来子どもの成長を支える保育士になるために、現在児童学科がある学校に通い、子どもについて学んでいます。ただ、今年は新型コロナウイルスの影響で、実習が延期となったり、友人や先生とコミュニケーションをとることが減ったりと、コロナ禍での生活に慣れることがとても大変でした。

また、今までのようにアルバイトに入ることができなくなったため、もし、この奨学金がなければ、生活をしていくのも苦しい状況だったと思います。本当に感謝しています。残り1年の大学生活ですが、精いっぱい学ぼうと思います。寄附者の皆様の支え、本当にありがたいです。これからもよろしくお願いいたします。

新型コロナウイルスの影響でアルバイトがなくなり、経済的に困難な状態に陥りました。また、オンライン授業が増えたことで友人らとの交流も減ってしまいました。ただ、このような状況下ではありますが、サークル活動ではNHK全国大学放送コンテスト個人部門で入賞を果たすなど、充実した面もありました。私が安心して学生生活を送れているのも皆様からのご寄附が元になっている奨学金があったからです。これから卒業までの間はゼミ活動に集中し、将来は金融・広告・マスコミ業界に就職できるよう頑張っていきたいと思います。これからも何卒よろしくお願いいたします。



# せたがや若者フェアスタート事業の 利用者にインタビュー！

せたがや若者フェアスタート事業（給付型奨学金）を利用したAさんにお話を伺いました。

## — せたがや若者フェアスタート事業を利用して生活は安定しましたか。



Aさん

学費の一部を支援してくださったので金銭的にはもちろん精神的にも助かりました。他の奨学金と併用してなんとか足りると分かったときは安心し、心に余裕ができました。

学業よりもアルバイトを優先しなければならない状況にならずに済んだため、学業や友人との時間も確保でき、学生生活を楽しむことができたと思います。フェアスタート事業のおかげもあり無事に卒業できたので本当に感謝しています。

もし、フェアスタート事業がなかったら学費が足りず、大学を中退せざるをえなかったかもしれないと思います。また、孤独感から精神的に弱ってしまった可能性もあると思います。この事業の存在により自分と似た境遇の人がいて頑張っていることや多くの人から応援してくれていることを知り、モチベーションややる気が続いていたと感じています。

## — Aさんが受け取った奨学金は寄附が原資となっています。その寄附が1億7千万円を超えました。これだけ多くの方々が応援してくれていることについてどう思いますか。



Aさん

会ったこともない学生に寄附をしてくださる人がこれほどいるのかとすごく驚いています。大変ありがたく、このような素晴らしい人々のおかげで生活できていると考えたら頭が上がらない思いです。学びたくても学べない人は多くいると思うので、このような支援が広がってうれしく思います。また、この寄附の多さというのは寄附してくださっている方々の応援や将来への投資の気持ちだと思うため、無駄にはしていないと強く感じます。

## — 最後に一言

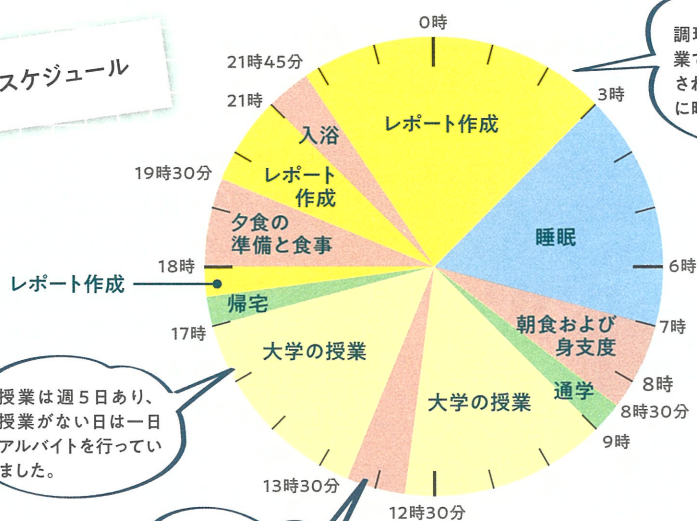


Aさん

フェアスタート事業や皆様から頂いた支援のおかげで無事に卒業することができました。自分の夢で逢った仕事に就き、これから働けることがとても嬉しいです。進学をあきらめることなく、好きなことを学べ、ここまで生活できたのも多くの方の支援があったからです。この恩は一生忘れません。

今後は恩返し気持ちを持って働き、社会の役に立てるよう努力していきたいです。皆様のご支援に感謝します。本当にありがとうございました。

## Aさんの一日のスケジュール



調理実習や化学実験等の授業では毎回レポート課題が出され、一日の多くはその作成に時間を使っていました。

レポートがたくさんあるんだね！

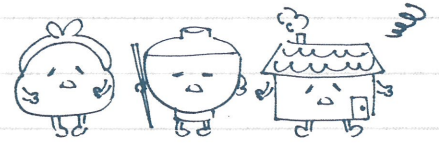
授業は週5日あり、授業がない日は一日アルバイトを行っていました。

昼食  
昼食は節約のため自作のお弁当を持っていき、友人と教室で食べていました。

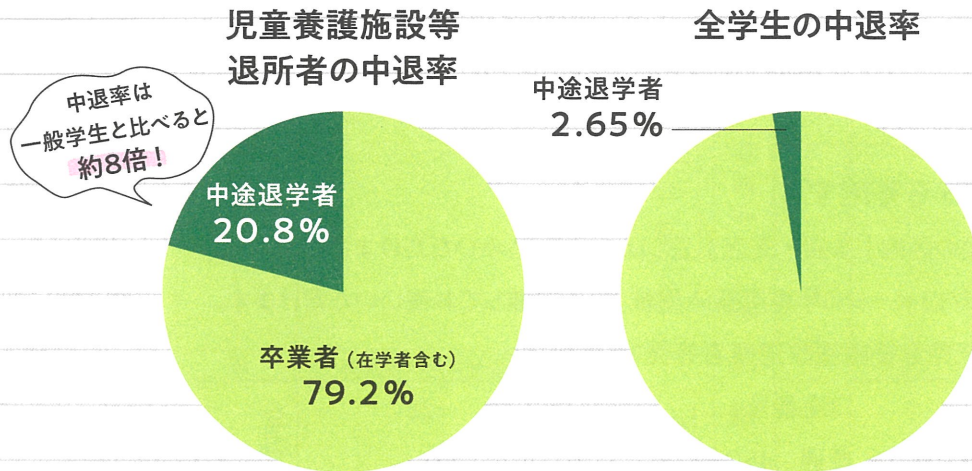


知っていますか。

# 児童養護施設等を 退所した若者が抱える現状



## 児童養護施設等退所後に進学した学校の在籍・卒業状況



参考：文部科学省「学生の中退学や休業等の状況について（平成 26 年 9 月）」

## 学校を続ける上で大変だと感じたこと

- 1位 アルバイト等との両立
- 2位 学費等の教育費の負担
- 3位 生活費・交際費等の負担

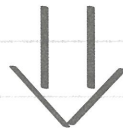


## 退所後にまず困ったこと

- 1位 孤独感・孤立感
- 2位 金銭管理
- 3位 生活費



出典：東京都における児童養護施設退所者の実態調査報告書（平成 29 年 2 月）」



こうした現状に対して、世田谷区は  
せたがや若者フェアスタート事業に取り組み  
改善に努めています。

# 寄附手続き方法の紹介

## 寄附の手続き方法は4種類

### ①インターネットサイト「ふるさとチョイス」から寄附する

ふるさとチョイスの世田谷区のページからお申し込みができます。

パソコンやスマートフォンからいつでも簡単にお申し込みから納付までインターネット経由でお手続きが完了します。(クレジットカード決済にも対応しています。)



### ②金融機関窓口から寄附する

下記4つの金融機関の区内「本店・支店」窓口からお振込みいただけます。

本報告書の11ページ/13ページの「専用振込用紙」を切り離してお使いいただけます。

口座名義【世田谷区児童養護施設退所者等奨学基金】

| 金融機関名       | 口座番号       |
|-------------|------------|
| みずほ銀行 世田谷支店 | 普通 1508578 |
| 昭和信用金庫 本店   | 普通 1246260 |
| 世田谷信用金庫 本店  | 普通 0725680 |
| 東京中央農協千歳支店  | 普通 0039434 |

※左記金融機関の区内「本・支店の窓口」で、同一金融機関の口座に振り込む場合、手数料は無料です。

### ③ATM・インターネットバンキング等で寄附する

上記銀行の指定口座に、ATM(現金自動預払機)、インターネットバンキング、コンビニエンスストアのATM等から振り込むことができます。その場合手数料は有料となります。

### ④区の納付書を使用し金融機関(銀行・郵便局等)で寄附する

※振込手数料は無料です。

東京共同電子申請・届出サービスの「世田谷区ふるさと納税申込み」より、必要事項をご記入のうえ、お申し込みください。

振込用紙(納付書)を郵便でお送りいたします。

銀行や郵便局などの指定金融機関で寄附金をお振込ください。

## 税制上の 優遇措置

寄附金は、寄附金控除・ふるさと納税の対象となります。

金融機関口座にお振込みいただいた場合は、控えとしてお手元に残る振込金受取書の原本に寄附振込先の専用口座が分かる本事業報告書を添付し、寄附金控除等の手続提出書類として、確定申告を行ってください。

※寄附金控除についての詳細は、区ホームページ「税制上の優遇措置(寄附金控除)について」をご参照ください。

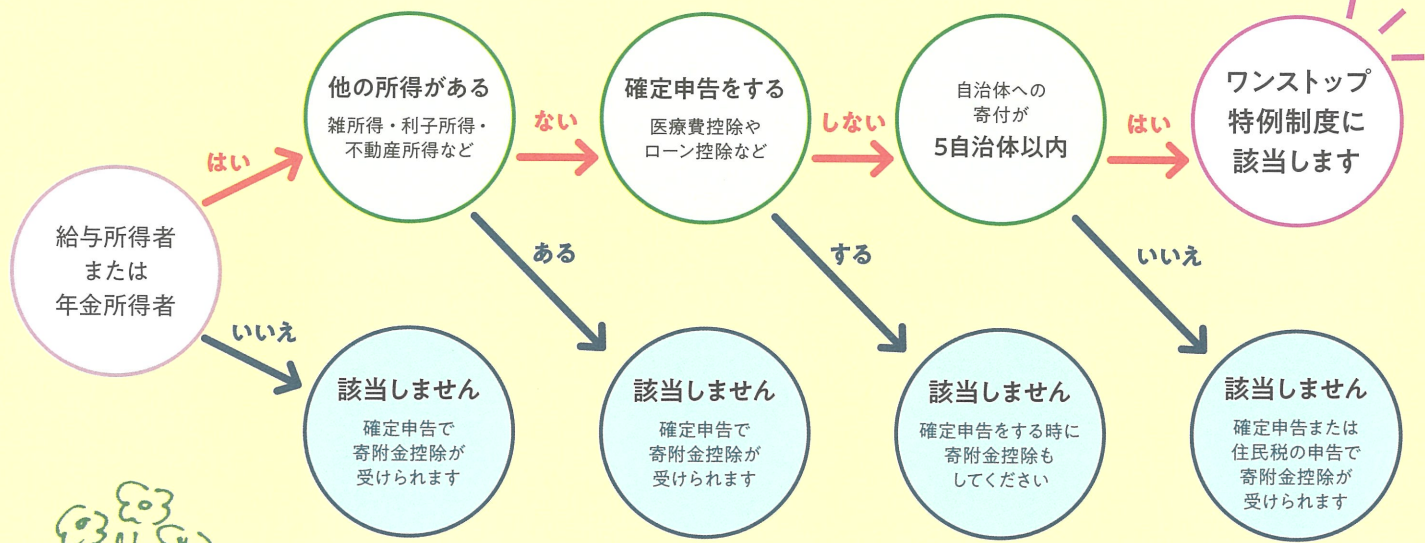
# ふるさと納税

## ワンストップ特例制度について

ワンストップ特例制度とは、世田谷区や他の自治体（都道府県や区市町村）に寄附をされた個人の方の税金の申告手続きを簡素化する制度です。給与所得のみ、あるいは年金所得のみの方は、寄附した翌年の1月10日まで寄附先自治体にワンストップ特例を申請すれば、確定申告をせずにふるさと納税に係る寄附金控除が受けられます。（寄附を受けた自治体が、寄附者に代わってふるさと納税に係る寄附金控除の申告を行います。）特例制度の利用を希望する方は、世田谷区経営改革・官民連携担当課ふるさと納税対策担当（電話03-5432-2190）までご連絡ください。

あなたは  
利用できる？

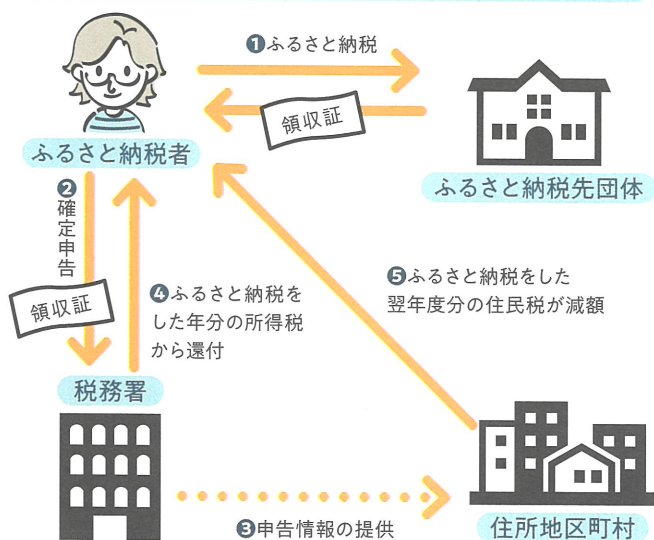
### ワンストップ特例制度利用可否診断チャート



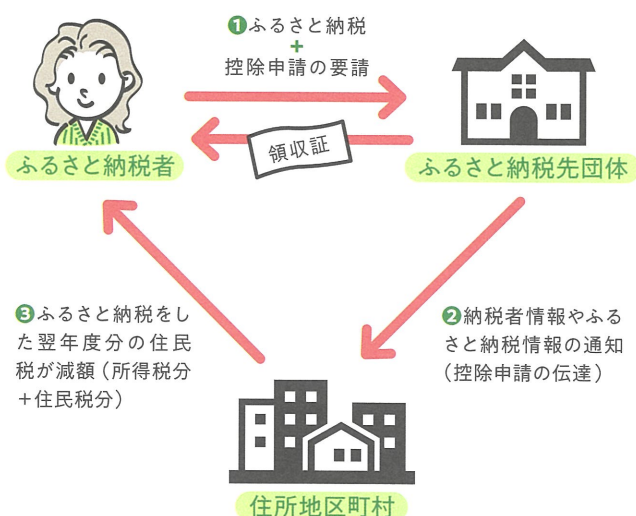
\*「該当しません」は、ふるさと納税ワンストップ特例制度のご利用ができないことを意味します。

### 《参考》ふるさと納税に係る税額控除の手続き

#### 確定申告行う場合



#### ワンストップ特例が適用される場合





## 令和2年度にご寄附いただいた皆様

(※お名前の公表をご了承いただいた方。順不同。)

### 個人

赤堀 仁紀様、秋山 由美子様、安座上 真紀子様、安藤 毅様、池上 義雄様、  
上保 知子様、梅田 隆生様、海老名 剛様、大内 実佳様、小山内 正子様、  
鹿島 雄志様、加藤 昌子様、門田 寛様、小岩 理恵様、小寺 弘美様、  
齋藤 喜美子様、霜鳥 朝子様、菅原 清香様、菅原 達夫様、鈴木 昭雄様、  
鈴木 真紀子様、鈴木 実紀様、高田 知恵子様、竹内 光子様、張 涛様、  
手塚 知子様、富取 善彦様、富樫 祐一様、野澤 みき江様、野尻 恵子様、  
萩原 妙子様、花井 英光様、板東 恭子様、藤森 博昭様、前田 實様、  
松井 こと子様、森垣 侑大様、茂木 智子様、山崎 富美子様、渡辺 信秀様

### 法人

塚戸小学校卒業対策委員会様、有限会社双電工業様、  
東京世田谷電設工業協同組合様、三軒茶屋商店街振興組合女性部様、  
株式会社ベルックス様、世田谷区私立幼稚園PTA連合会様、  
世田谷稲門会 地域サポート活動部会様

## お問い合わせ

世田谷区子ども・若者部 児童相談支援課

Tel : 03-6304-7740 FAX : 03-6304-7786

### ご注意ください

区および金融機関では、寄附に際して、電話での誘導やご自宅への訪問を行うことはありません。区の基金をかたった寄附の強要や振り込め詐欺などには十分にご注意ください。