

# 風しんの追加的対策の 進捗状況について

# 風しんについて

## 概要

- ① 症状 : 発熱、発疹、リンパ節腫脹を特徴とする。**無症状（15～30%）**～重篤な合併症併発まで幅広い。
- ② 合併症 : 血小板減少性紫斑病（1/3,000～5,000）、急性脳炎（1/4,000～6,000）、関節炎など。  
妊娠中の女性が感染すると児に**先天性風しん症候群(CRS)**が出現。
- ③ 潜伏期間 : 14～21日間
- ④ 感染経路 : 飛沫感染。感染力が強い※（**発症約1週間前～発疹出現後1週間程度感染力**がある）。
- ⑤ 治療・予防 : 対症療法のみ。予防にはワクチンが有効。

※基本再生産数(Ro):6-7(インフルエンザは1-2)

基本再生産数とは、1人の患者から免疫がない何人に疾病をうつしうるかを示す数字

## 先天性風しん症候群（CRS）とは

風しんに対して免疫のない女性が、特に妊娠初期に罹患した場合に出生児に引き起こされる障害。先天性心疾患、難聴、白内障が三大症状。他、網膜症、肝脾腫、血小板減少、糖尿病、発育遅滞、精神発達遅滞、小眼球など多岐にわたる。

## 風しん対策の概要

「風しんに関する特定感染症予防指針」（平成26年厚生労働省告示第442号、平成30年1月1日一部改正）

- 目標**：CRSの発生をなくすとともに、2020年までに風しんの排除を達成する。
- 定期予防接種の実施**：定期接種率の目標をそれぞれ95%以上とする。（平成28年度：第1期 97.2%、第2期 93.1%）
- 抗体検査・予防接種の推奨**：普及啓発、自治体に対する抗体検査補助事業を実施。
- 自治体に対する技術支援**：風しん発生手順の手引き等を作成し、自治体に配布。
- 麻しん・風しん対策推進会議の開催**：施策の実施状況に関する評価、必要に応じた当該施策の見直し。

## 風しんとCRSの発生報告数の年次推移

| 年       | 1999  | 2000  | 2001  | 2002  | 2003  | 2004  | 2005 | 2006 | 2007 | 2008 | 2009 | 2010 | 2011 | 2012  | 2013   | 2014 | 2015 | 2016 | 2017 | 2018  | 2019  |
|---------|-------|-------|-------|-------|-------|-------|------|------|------|------|------|------|------|-------|--------|------|------|------|------|-------|-------|
| 風しん(定点) | 2,972 | 3,123 | 2,561 | 2,971 | 2,795 | 4,239 | 895  | 509  | 463  |      |      |      |      |       |        |      |      |      |      |       |       |
| 風しん(全数) |       |       |       |       |       |       |      |      |      | 294  | 147  | 87   | 378  | 2,386 | 14,344 | 319  | 163  | 126  | 91   | 2,917 | 2,195 |
| CRS     | 0     | 1     | 1     | 1     | 1     | 10    | 2    | 0    | 0    | 0    | 2    | 0    | 1    | 4     | 32     | 9    | 0    | 0    | 0    | 0     | 3     |

【出典】「感染症発生動向調査」に基づき健康局結核感染症課において作成。2018年は週報速報値(暫定値)、2019年は2019年9月25日時点の暫定値。

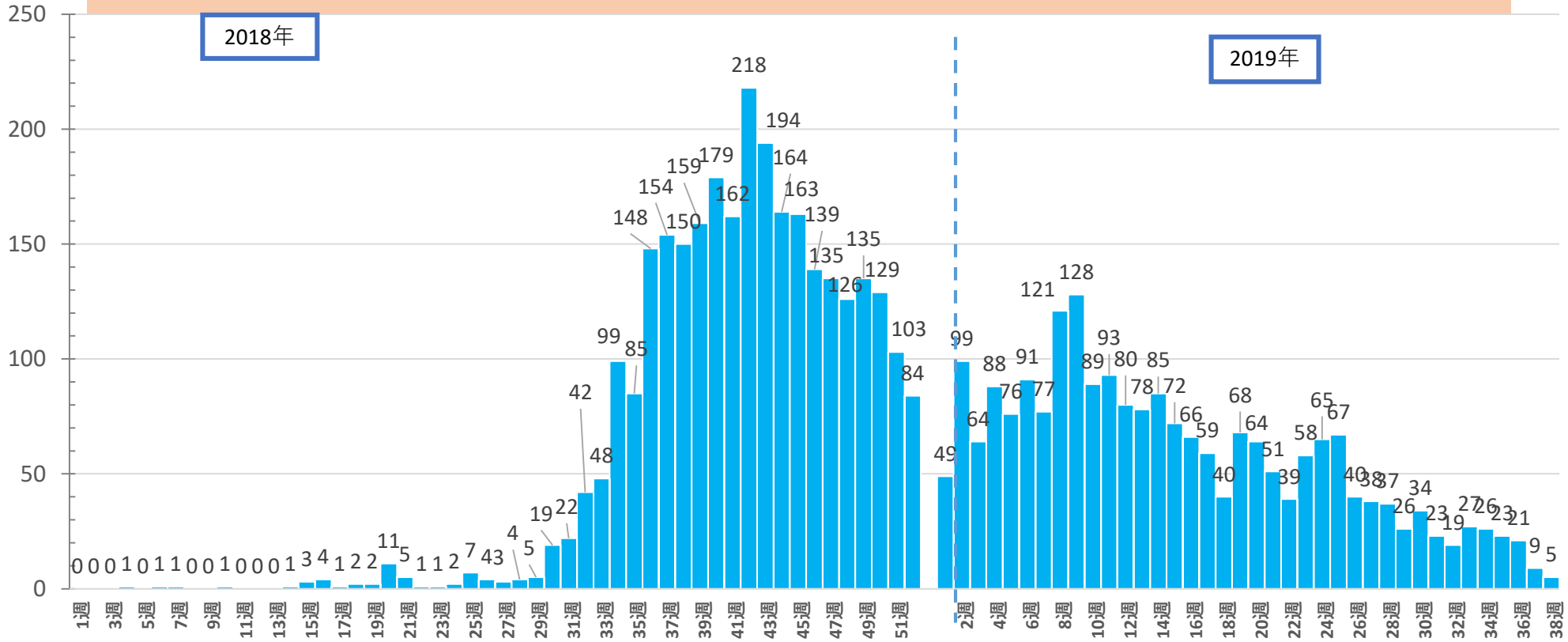
# 風しん報告数

2019年第1週～第38週、n=2,195 (2019年9月25日現在暫定値)  
(2018年12月31日～2019年9月22日)

※第38週においては、第38週分として報告を受けた5例が前週（2,190例）から増加

※参考として、2018年第1週～第52週(n=2,917)を掲載

風しん報告数



【風しん・CRSの発生報告数の年次推移】CRSは1999年4月～開始(2006年の報告から感染地域が報告対象となった)

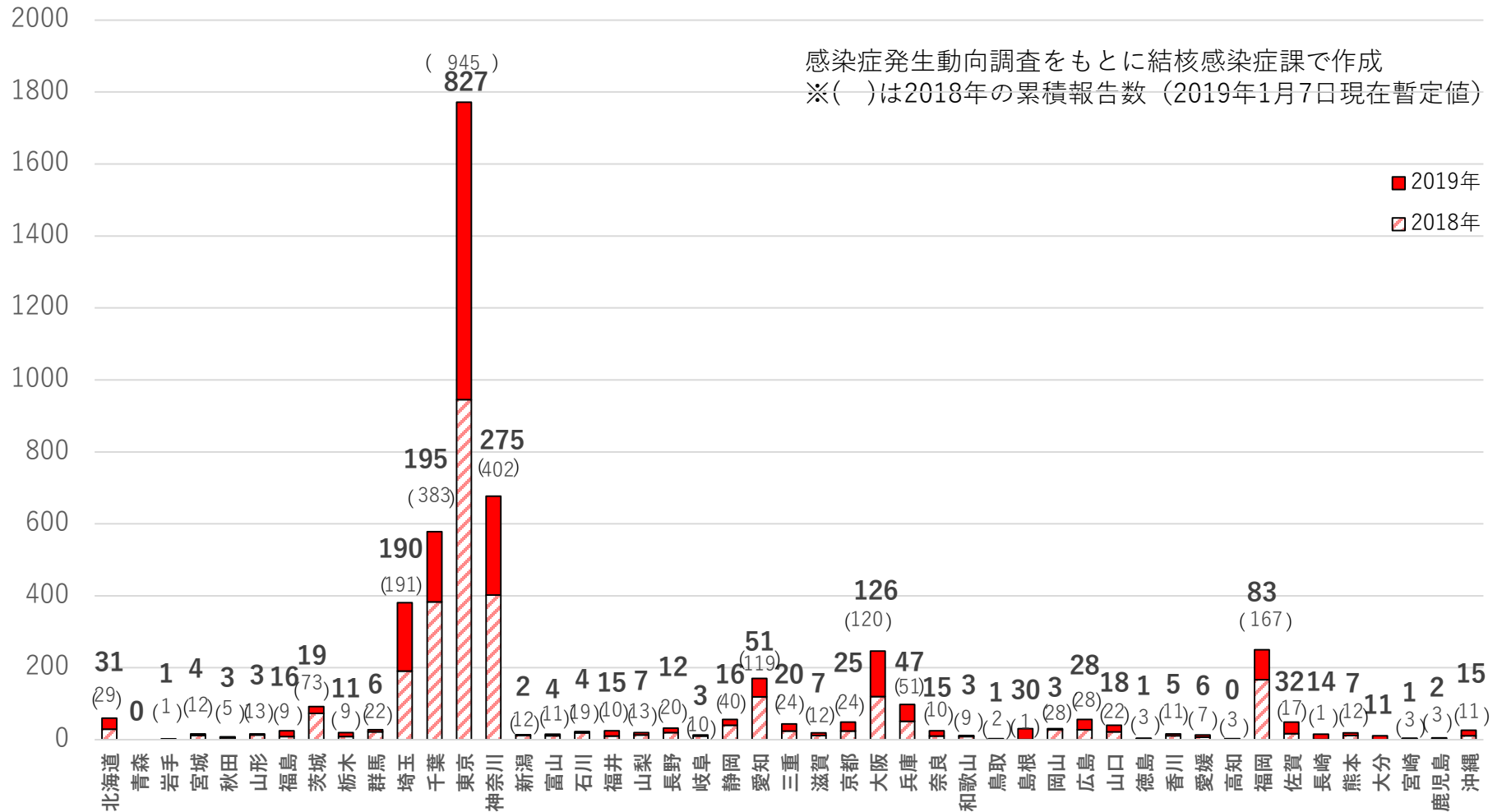
| 年   | 1999 | 2000 | 2001 | 2002 | 2003 | 2004 | 2005 | 2006 | 2007 | 2008 | 2009 | 2010 | 2011 | 2012 | 2013  | 2014 | 2015 | 2016 | 2017 | 2018 | 2019 |
|-----|------|------|------|------|------|------|------|------|------|------|------|------|------|------|-------|------|------|------|------|------|------|
| 風しん |      |      |      |      |      |      |      |      |      | 294  | 147  | 87   | 378  | 2386 | 14344 | 319  | 163  | 126  | 91   | 2917 | 2195 |
| CRS | 0    | 1    | 1    | 1    | 1    | 10   | 2    | 0    | 0    | 0    | 2    | 0    | 1    | 4    | 32    | 9    | 0    | 0    | 0    | 0    | 3    |

# 都道府県別風しん累積報告数

2019年第1週～第38週 (n=2,195) 2019年9月25日現在暫定値

※参考として、2018年第1週～第52週(n=2,917)を掲載

風しん報告数

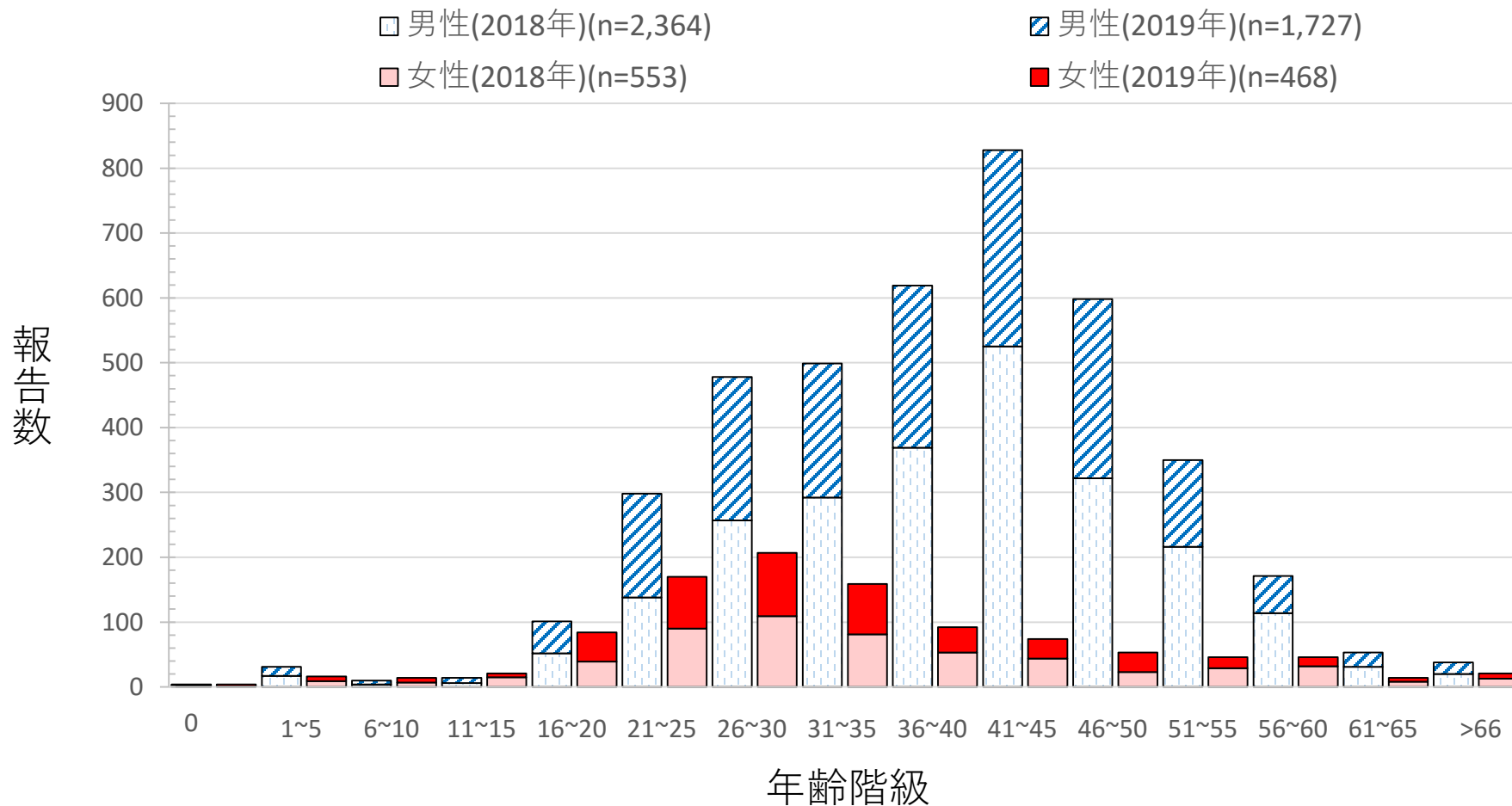


※都道府県別風しん報告数

第38週 (n=5) : 神奈川県 (n=2)、宮城県・埼玉県・東京都 (各n=1)

# 風しん報告数 (性・年齢階級別)

- 2019年第1週～第38週 (n=2,195) 2019年9月25日現在暫定値  
※参考として、2018年第1週～第52週(n=2,917)を掲載

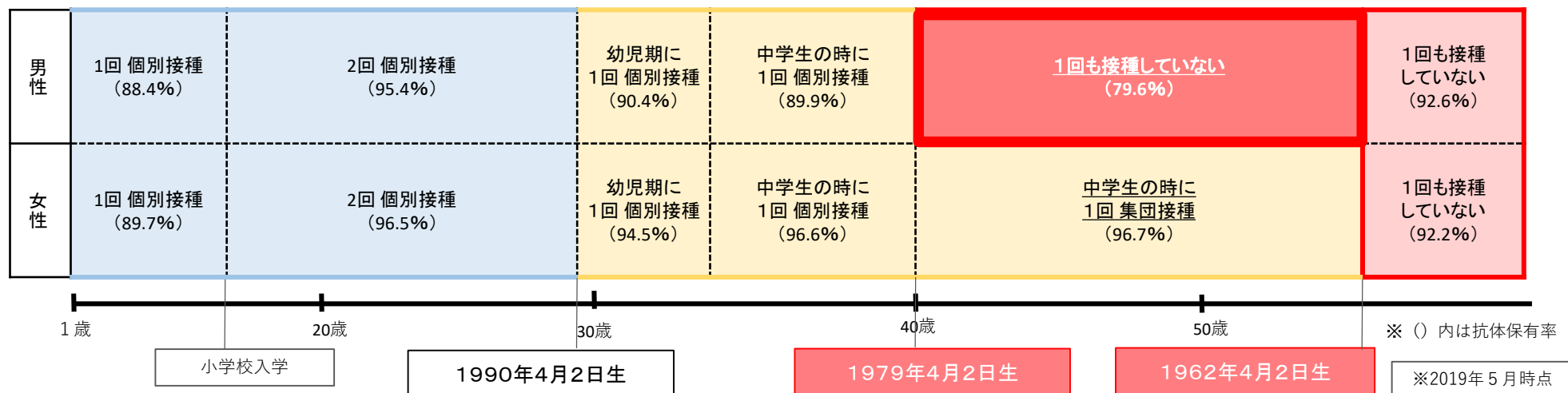


# 風しんに関する追加的対策

## 追加的対策のポイント

特に抗体保有率が低い昭和37年4月2日から昭和54年4月1日生まれ（令和元年度40歳から57歳）の男性に対し、

- ① 予防接種法に基づく定期接種の対象とし、3年間、全国で原則無料で定期接種を実施
- ② ワクチンの効率的な活用のため、まずは抗体検査を受けていただくこととし、補正予算等により、全国で原則無料で実施
- ③ 事業所健診の機会に抗体検査を受けられるようにすることや、夜間・休日の抗体検査・予防接種の実施に向け、体制を整備



# 風しんに関する追加的対策 骨子①

平成30年12月13日 厚生労働省

現在の風しんの発生状況等を踏まえ、風しんの感染拡大防止のため速やかに対応することが、国民生活の安心にとって極めて重要である。

このため、風しんの感染状況や抗体検査の実施状況、ワクチンの需給状況等を踏まえながら、現在予防接種法に基づき1歳児及び小学校入学前の子に対し行っている風しんの予防接種（「定期接種」）及び妊娠を希望する女性等に対する風しん抗体検査の助成に加え、感染拡大防止のための追加的対策として、以下の取組について、速やかに行う。

## 1. 実施の枠組

### （1）抗体保有率の低い世代の男性に対する予防接種・抗体検査の実施

- （2）に定める対象者については、これまで予防接種法に基づく定期接種を受ける機会がなく、抗体保有率が他の世代に比べて低い（約80%）ため、市町村が、予防接種法に基づき風しんの定期接種※を行う。  
※ 政令改正により措置
- ワクチンの効率的な活用等のため、抗体検査を前置する。市町村※は、まず（2）に定める対象者に抗体検査を実施し、結果が陰性だった者に対して、風しんの定期接種を行う。国は、補正予算の編成等により、地方自治体が行う抗体検査事業に対する補助を拡充する。  
※ 今年度は都道府県等において抗体検査事業を行っており、それと連続的に実施できるよう、調整を進める。

### （2）追加的対策の対象者

- 1962年（昭和37年）4月2日から1979年（昭和54年）4月1日までの間に生まれた男性（現在39歳から56歳の男性）とする。  
※ 追加的対策の対象者の範囲等については、事業の進捗等を踏まえ必要に応じ見直しを検討

# 風しんに関する追加的対策 骨子②

## (3) 実施方法

地方自治体、医療関係者、事業者団体等と連携し、できる限り対象者の利便性の向上を図る。

- ・ 市町村が保険者となって運営する国民健康保険（「市町村国保」）の被保険者（自営業者等）等※に対しては、特定健康診査（「特定健診」）等※の機会を活用し、風しんの抗体検査を実施
- ※ 生活保護受給者に対しては、健康増進法に基づく健康診査の機会を活用
- ・ 事業所に使用される者に対しては、事業所において定期的に実施する健康診断の機会を活用し、風しんの抗体検査を実施
- ・ 抗体検査及び予防接種について、休日・夜間の実施など、医療機関で受けやすくする体制を整備

## 2. 実施期間・目標

- ・ 1. の枠組について、2019年（平成31年）から2021年度末までの約3年間かけて、集中的に取り組む。
- ・ 実施に当たっての目標は、以下の通りとする。
  - ① 2020年7月までに、1.（2）に定める対象者の世代の抗体保有率を85%以上（我が国全体の抗体保有率は約93%となる。）
  - ② 2021年度末までに、1.（2）に定める対象者の世代の抗体保有率を90%以上（我が国全体の抗体保有率は約94%となる。）

## 3. 円滑な実施に向けた措置等

### (1) 実施のための環境整備

- ・ 市町村の定期接種や抗体検査の実施に当たり、国は事務手続等に関する手引き（ガイドライン）を作成し、地方自治体、医療機関等に対して丁寧に説明
- ・ 国は、製造販売業者、卸売販売業者、検査会社等と連携し、ワクチンの安定供給及び抗体検査の安定実施に努める
- ・ 国は、地方自治体、事業者団体、保険者団体等と連携し、普及啓発を徹底

(2) 今回の追加的対策の円滑な実施に向けた具体策について、引き続き検討を進める。



〒\*\*\*\*\* 12345678

〇〇県〇〇市〇〇999-99  
 〇〇コーポ 〇号  
 日本 太郎 株

**¥0!**

クーポン券在中

自己負担なしで  
抗体検査と予防接種が  
受けられます。

送料不要

料金別納郵便  
〇〇市

000000000

000000000#

大切なお知らせ

## 風しんにおける 抗体検査および予防接種のご案内

〇〇市役所 〇△〇△課 〇×〇×係  
 〒000-0000 〇×〇〇△〇〇〇〇〇〇〇〇〇〇 電話番号 000-000-0000

**今すぐ抗体検査と予防接種の実施をお願いします。**

ここから開封してください。

このクーポン券は風しんの抗体検査率が低いと認められ、4/7生  
 4月2日から翌年4月1日の間に生まれた男性を対象に  
 市区町村が実施する風しん抗体検査及び予防接種法5条  
 第1項の規定に基づく風しんの定期の予防接種についての  
 案内となります。

居住する市区町村以外の自治体間においても窓口での  
 自己負担無しで抗体検査・予防接種を実施していますので、  
 お近くの自治体間において受けかたに抗体検査・予防接種に  
 ついての実態をお願いします。

**【感染拡大防止のためにご協力ください】**

風しんの罹患率が増加しています。風しんは感染者の飛まつ（唾液のしじり）などによつて他の人につく感染病で、多くは数日で治りますが、心臓のはげしい腫瘍といった重症が起つられ、多くの場合は数日で治ります。心臓のはげしい腫瘍の発症が風しんにかかると、出生前や先天性風しん症候群（眼や耳、心臓に腫瘍が  
 出ることになる可能性が高いため、注意が必要です。  
 風しんは咳やくしゃみで他人につくため、特に、学校、職場、公共交通機関などの  
 人が集まる場所で感染が拡大する恐れがあります。

| 抗体検査券 |                   | 1   |              |
|-------|-------------------|-----|--------------|
| 氏名    | 山田太郎              | 住所  | 〇〇市〇〇区〇〇町〇〇番 |
| 生年月日  | 1234567890        | 性別  | 男            |
| 氏名    | 山田太郎              | 住所  | 〇〇市〇〇区〇〇町〇〇番 |
| 生年月日  | 1234567890        | 性別  | 男            |
| 検査料   | 2,000円            | 接種料 | 0円           |
| 合計    | 2,000円            |     |              |
| 備考    | 〇〇市役所 〇△〇△課 〇×〇×係 |     |              |

| 予防接種券（子供のめ） |                   | 2   |              |
|-------------|-------------------|-----|--------------|
| 氏名          | 山田太郎              | 住所  | 〇〇市〇〇区〇〇町〇〇番 |
| 生年月日        | 10,000円           | 性別  | 男            |
| 氏名          | 山田太郎              | 住所  | 〇〇市〇〇区〇〇町〇〇番 |
| 生年月日        | 10,000円           | 性別  | 男            |
| 検査料         | 0円                | 接種料 | 0円           |
| 合計          | 0円                |     |              |
| 備考          | 〇〇市役所 〇△〇△課 〇×〇×係 |     |              |

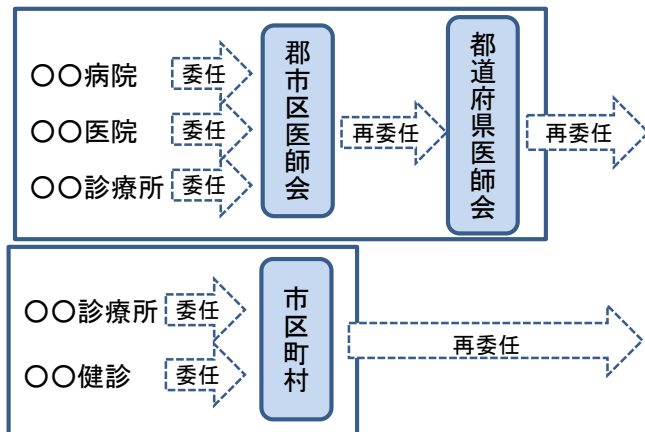
お住まいの市区町村から自宅に送付されるクーポン券。

# 抗体検査・予防接種の集合契約

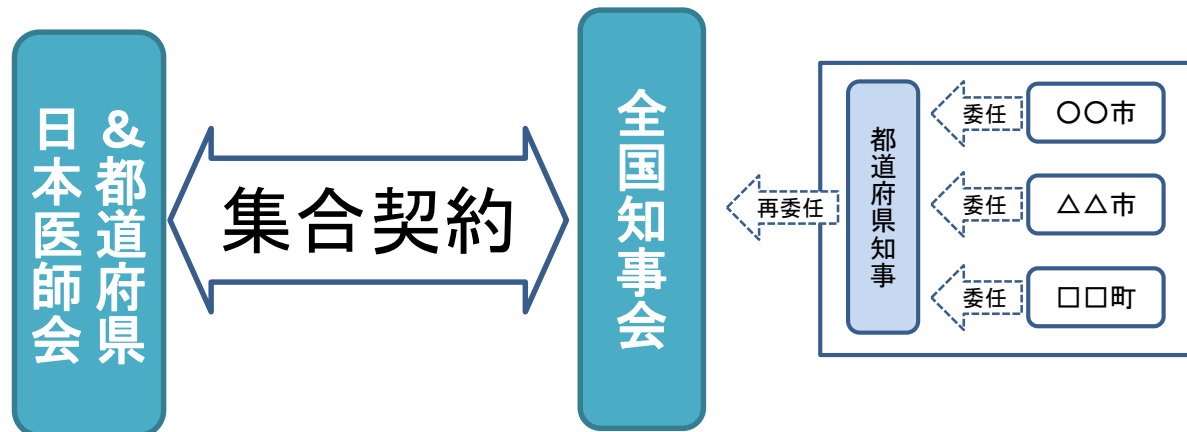
- 市区町村が**医療機関に委託**して実施。
- 居住地以外で検査や接種を受けるには、全国の医療機関と市区町村の**契約が必要**だが、契約事務が膨大。

⇒ 事務負担を軽減するため、委託側と受託側の**代表者が一括して集合契約**を締結。クーポン券の利用が可能に。

## 受託側（医療機関）



## 委託側（市区町村）



集合契約

# 風しん追加的対策の実施方法について

【対象】 昭和37年4月2日から昭和54年4月1日の間に生まれた男性

【目標】 ①2020年7月までに、対象世代の男性の抗体保有率を85%に引き上げる

②2021年度末までに、対象世代の男性の抗体保有率を90%に引き上げる

【実施方法】

○ 対象者に対しては、市町村から受診券を送付し、抗体検査の受検を積極的に案内する。

○ 受診券の送付については、今後3年間の抗体検査の受検目標を効率的に達成するため、**3か年計画で、段階的に行う。**

※ 事業開始当初に受検希望者が集中した場合、短期的な供給不足が生じ、医療機関や対象者に混乱が生じる懸念がある。

○ **1年目(～2020年3月)は、まずは昭和47年4月2日から昭和54年4月1日の間に生まれた(約646万人)男性に対して受診券を送付する。**

○ 2020年3月までにこの世代の男性に抗体検査・定期接種を受けていただき、4月以降更に対策を進めることにより、2020年7月までに抗体保有率85%の目標を目指す。

○ なお、1年目に市町村から受診券を送付しない昭和37年4月2日から昭和47年4月1日の間に生まれた男性についても、市町村に希望すれば、受診券を発行し抗体検査を受検できることとする。

【初年度(2019年度)における取組】

昭和54年4月1日生

昭和47年4月2日生

昭和37年4月2日生

約646万人

1年目(～2020年3月)は昭和47年4月2日～昭和54年4月1日生まれの男性に対して受診券を送付

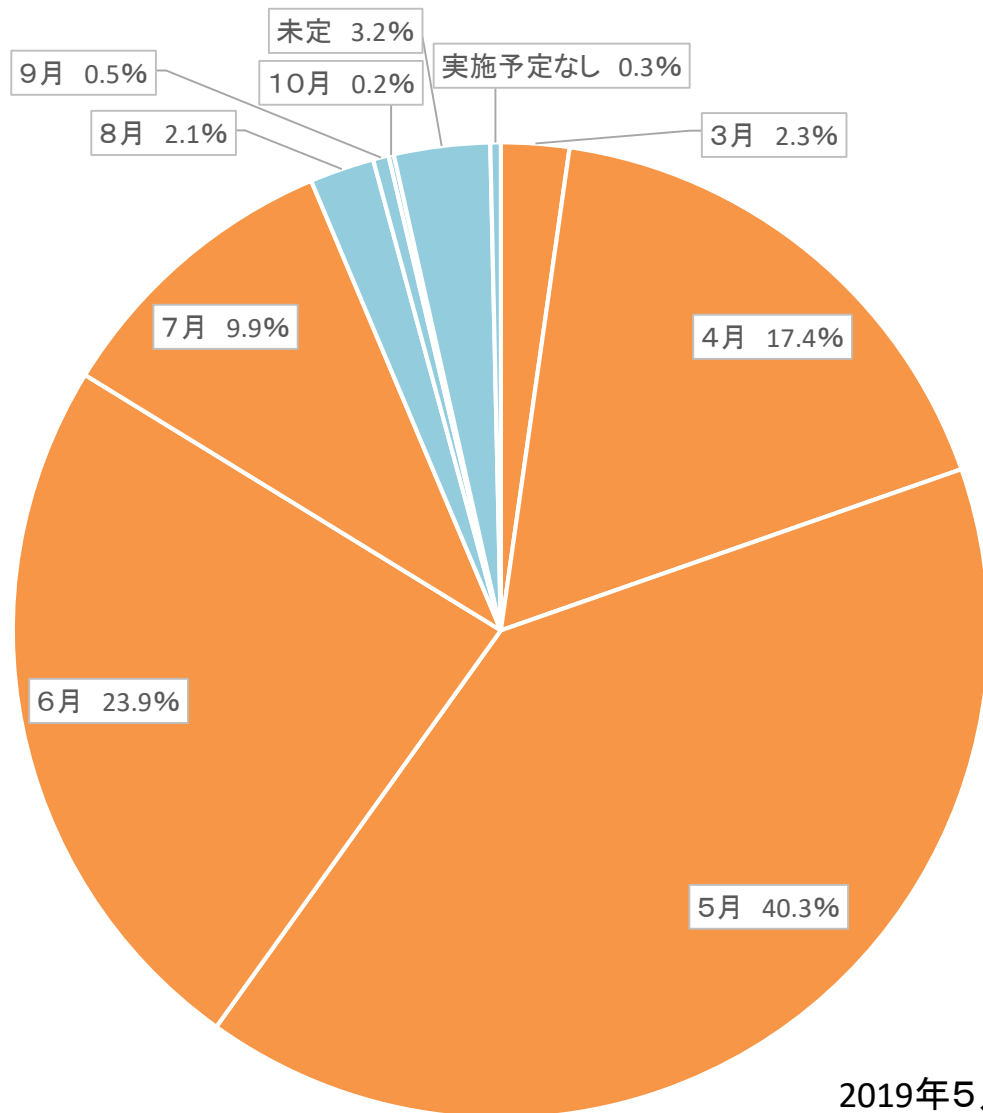
約330万人

受診券を受け取った方のうち、実際に抗体検査を受けることが見込まれる方

約70万人

抗体検査の結果が陰性であった方のうち、実際に定期接種を受けることが見込まれる方

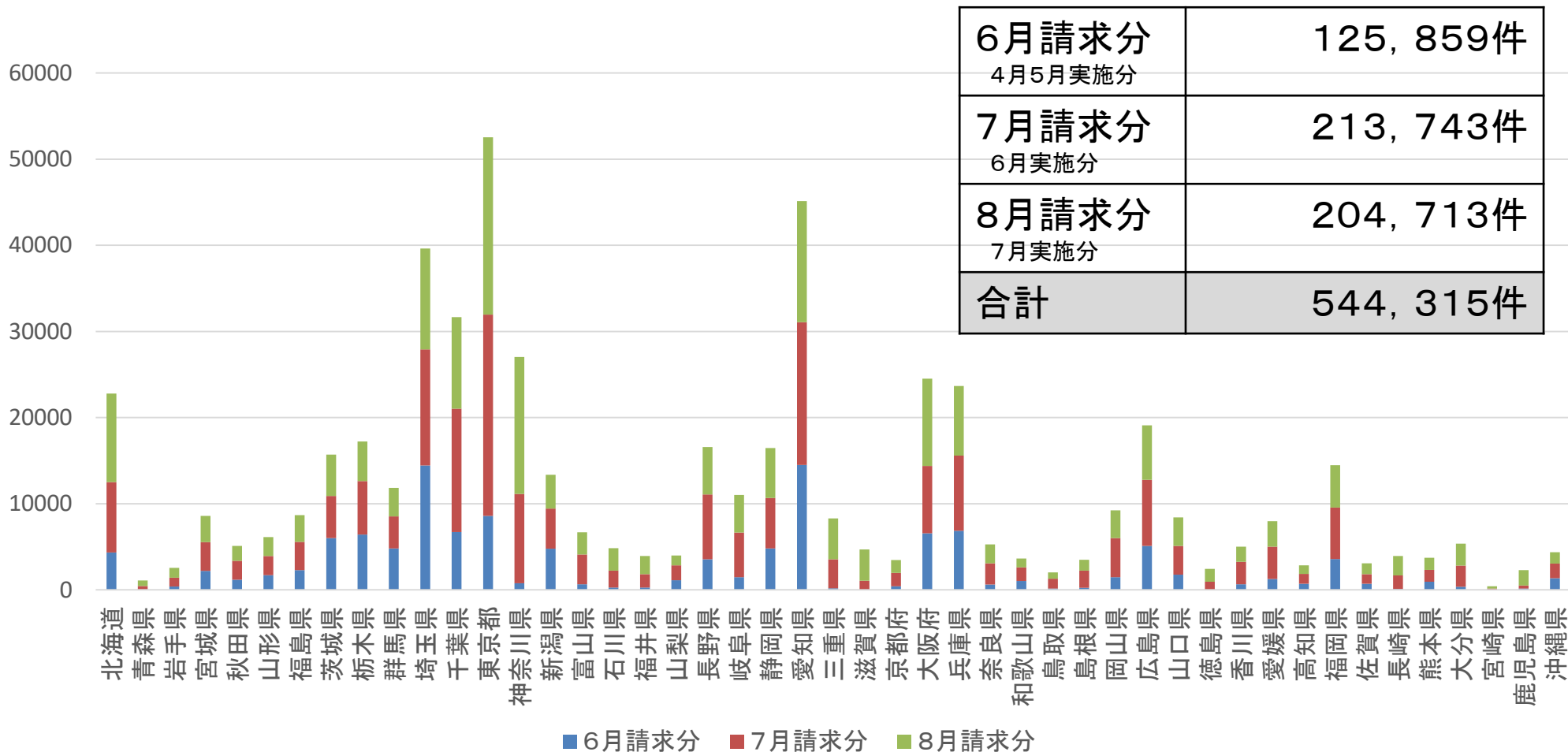
# 各市区町村の受診券配布(予定)状況



| 月             | 受診券配布<br>市区町村の割合 |
|---------------|------------------|
| 2019年<br>3月まで | 2.3%             |
| 4月まで          | 19.6%            |
| 5月まで          | 59.9%            |
| 6月まで          | 83.8%            |
| 7月まで          | 93.6%            |

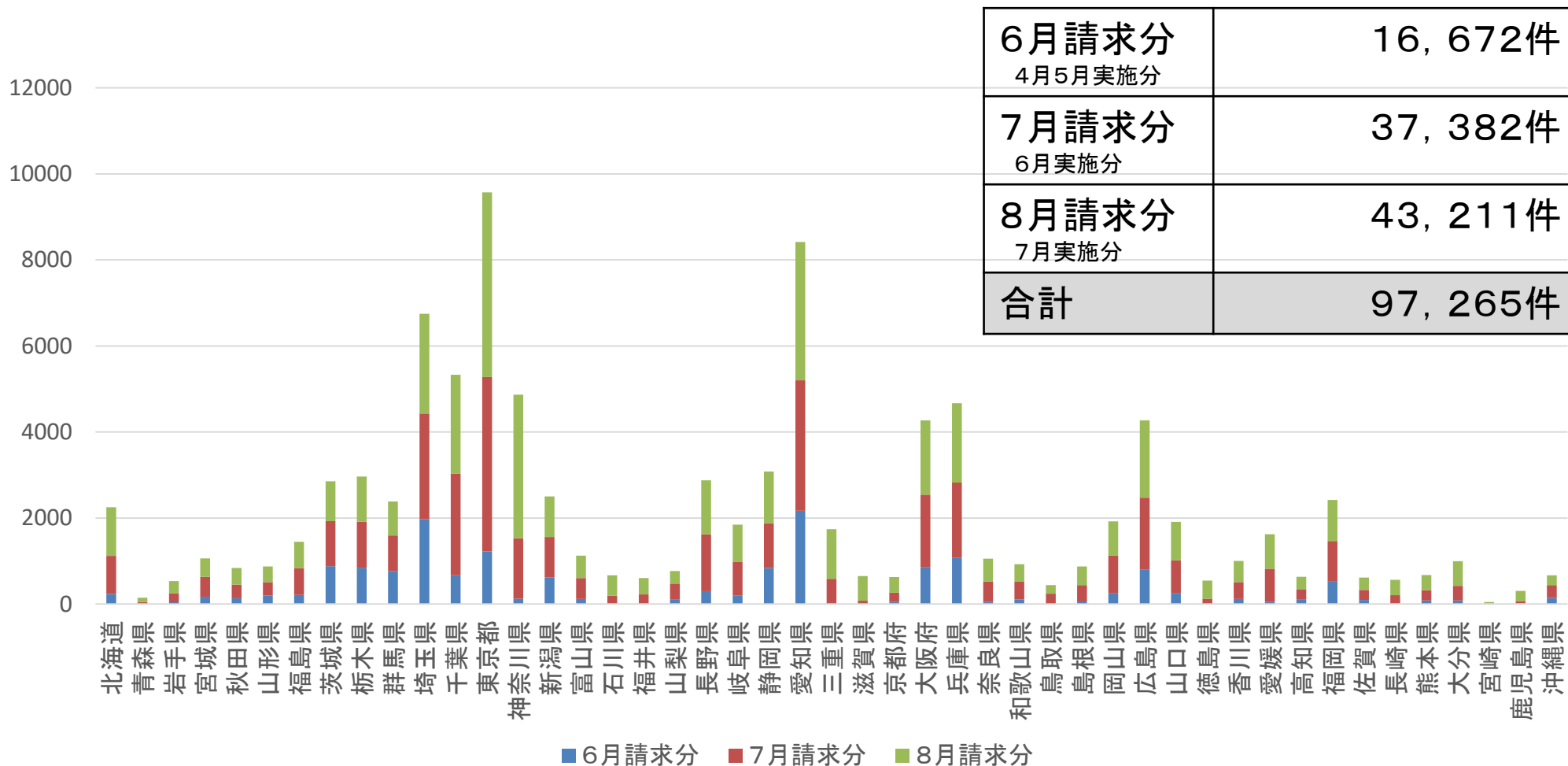
2019年5月に厚生労働省から全国1741市区町村へ聞き取り  
(1731市区町村が回答)

# 2019年度風しんの追加的対策 抗体検査の実績



※クーポン券を利用した件数(国保連が処理した実績件数)

# 2019年度風しんの追加的対策予防接種の実績

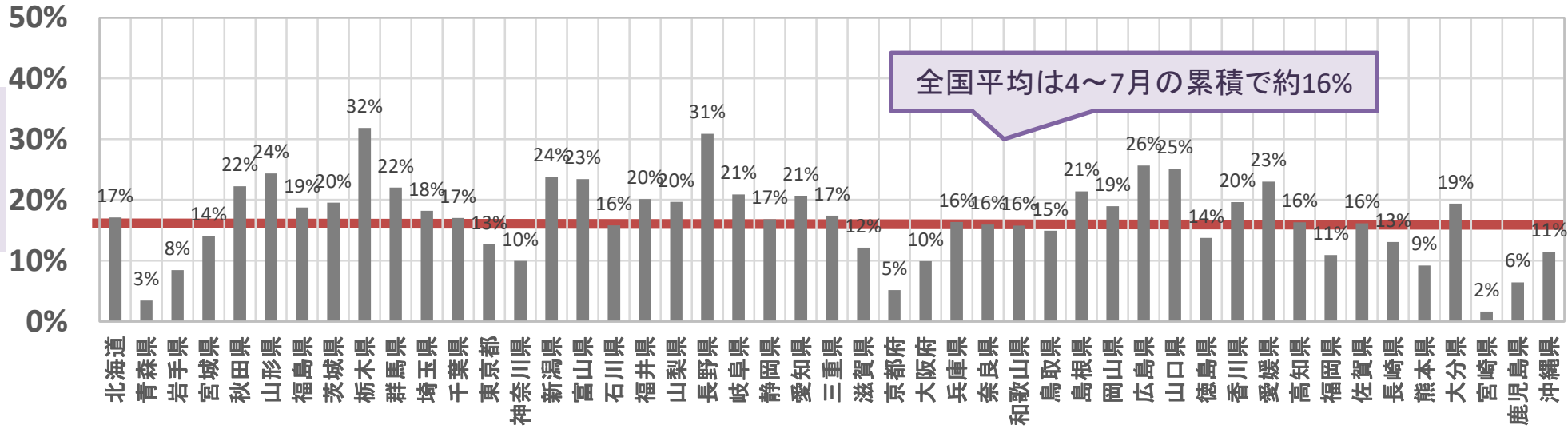


※クーポン券を利用した件数(国保連が処理した実績件数)

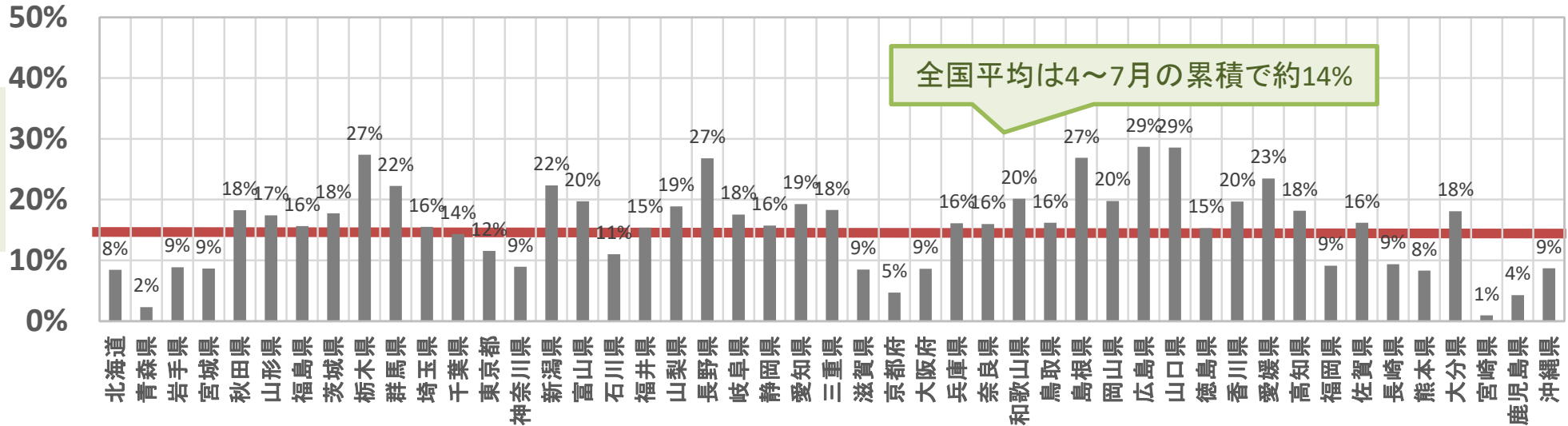
# 都道府県別の進捗状況

進捗状況：今年度、抗体検査を受けることが見込まれる方(約330万人)又は定期接種を受けることが見込まれる方(約70万人)に対する本年7月末までのクーポン券の使用実績

抗体検査



予防接種



抗体検査の進捗率=クーポン券の使用実績/(都道府県別40～47歳人口×51%※1)

予防接種の進捗率=クーポン券の使用実績/(都道府県別40～47歳人口×51%※1×21%※2)

※1 51%=330万人/646万人 ※2 21%=対象世代の抗体保有率から推計される陰性の割合の全国平均値

対象：1962(昭和37)年4月2日～1979(昭和54)年4月1日生まれの男性の皆様

# 風しん排除には—— 君たちの行動が 必要なのさ

対象の男性は  
クーポン券を使って  
抗体検査と  
予防接種を受けようぜ

抗体検査を  
受けてないキミたち〜!

※2019年4月に随、順次クーポン券が届く予定ですが、  
自治体により事業の開始時期や対応が異なるため、  
お住まいの市区町村にお問い合わせ下さい。

©北条司/NSP「2019 劇場版『CITY HUNTER』 新編 PRIVATE EYES」製作委員会

## 風しんから、あなた自身と周りの人を守るためにあなたにできること

1. あなたが風しんへの抵抗力があるかチェックするため、抗体検査を受けましょう。
2. 風しんへの抵抗力が無いこと(抗体なし)がわかった場合、  
風しんへの抵抗力(免疫)をつけるため、予防接種を受けましょう。



1962(昭和37)年4月2日～1979(昭和54)年4月1日生まれの男性の皆様

## ⚠️ 風しんの感染を拡大させる可能性があります

風しんから、あなた自身と周りの人を守るために  
風しんに対する抵抗力を確認・獲得しましょう

1962(昭和37)年4月2日～1979(昭和54)年4月1日生まれの男性の方は、  
風しんの抗体検査及び予防接種が原則無料となります。

### WHY?

#### Q:なぜ風しんへの抵抗力が必要な?

A・成人は小児に比べて症状が重くなる可能性があります。



### WHAT?

#### Q:風しんに感染すると何が問題なの?

- A・電車や職場など人が集まる場所で、  
多くの人に感染させる可能性があります。
- ・妊娠早期の妊婦に風しんを感染させると、  
赤ちゃんが先天性風しん症候群になる可能性があります。



### HOW?

#### Q:では、どうしたら良いの?

- A・まずは、風しんへの抵抗力を確認するため、抗体検査を受けましょう。  
2019年4月以降、クーポン券が届きますのでクーポン券に従って抗体検査を受けて下さい。  
2019年度は、1972(昭和47)年4月2日～1979(昭和54)年4月1日生まれの男性に市区町村がクーポン券を送付します。  
なお、2019年度にクーポン券が送付されない対象者も市区町村に希望すればクーポン券を発行し、抗体検査を受けられます。  
注意：子どもの頃に風しんに感染したかどうか記憶が曖昧な場合も抗体検査を受けましょう。
- ・風しんへの抵抗力が無いこと(抗体なし)がわかった場合、  
風しんへの抵抗力(免疫)をつけるため、予防接種を受けましょう。



#### 抗体検査

職場での健康診断や近隣の  
病院・診療所で受られます。  
クーポン券を使えば抗体検査は無料となります。

#### 抗体あり

・風しんへの抵抗力があります。

#### 抗体なし

・風しんへの抵抗力がありません。  
・風しんにかかるリスクがあります。

**予防接種を受けましょう**  
原則無料となります。\*

#### 風しんとは

感染者の咳やくしゃみ、会話などで飛び散るしぶき(飛沫)を吸い込んで感染します。  
小児は発熱、発疹、首や耳の後ろのリンパ節が腫れて、数日で治ります。まれに、高熱  
や脳炎になって入院することがあります。  
成人は高熱・発疹の長期化や関節痛など重症化の可能性があります。

#### 先天性風しん症候群とは

妊娠初期(20週以前)に風しんに感染する  
と、赤ちゃんが先天性心疾患・白内障・難聴  
を特徴とする先天性風しん症候群をもって  
生まれてくる可能性が高くなります。





トライなんてさせない  
タックルで止める  
感染なんてさせない  
ワクチンで止める



One for all,  
ひとりみんなのために、  
みんなひとりのために  
all for one

対象:1962(昭和37)年4月2日~1979(昭和54)年4月1日生まれの男性の皆様

・無料抗体検査クーポンが届きましたら、健康診断の機会などで、**抗体検査**をお願いします



## あなたが風しんの感染を拡大させてしまう 可能性があります



**1** お手元に届くクーポン券\*により、健康診断の機会やお近くの医療機関で抗体検査を受けましょう。

**2** 風しんへの抵抗力が無いこと(抗体なし)がわかった場合、**予防接種**を受けましょう。

対象者は**風しんの抗体検査及び予防接種が原則無料\***となります。

2019年度は、1972(昭和47)年4月2日~1979(昭和54)年4月1日生まれの男性に市区町村がクーポン券を送付します。なお、2019年度にクーポン券が送付されない・届いていない対象者も市区町村に希望すればクーポン券を発行し、抗体検査を受けられます。\*  
子どもの頃に風しんに感染したかどうか記憶が曖昧な場合も抗体検査を受けましょう。

Q:なぜ風しんへの  
抵抗力が必要なのか?

A・成人は小児に比べて  
症状が重くなること  
があります。



Q:風しんに感染すると  
何が問題なの?

A・電車や職場など人が集まる場所で、  
多くの人に感染させる可能性があります。  
・妊娠早期の妊婦に風しんを感染させると、  
赤ちゃんが先天性風しん症候群になる可能性があります。



### 抗体検査

職場での健康診断や近隣の  
病院・診療所で受けられます。\*  
クーポン券を使えば抗体検査は無料となります。

### 抗体あり

・風しんへの抵抗力があります。

### 抗体なし

・風しんへの抵抗力がありません。  
・風しんにかかるリスクがあります。

**予防接種を受けましょう**  
原則無料となります。\*

### 風しんとは

感染者の咳やくしゃみ、会話などで飛び散るしぶき(飛沫)を吸い込んで感染します。小児は発熱、発疹、首や耳の後ろのリンパ節が腫れて、数日で治ります。まれに、高熱や脳炎になって入院することがあります。成人は高熱・発疹の長期化や関節痛など重症化の可能性があります。

### 先天性風しん症候群とは

妊娠初期(20週以前)に風しんに感染すると、赤ちゃんが先天性心疾患・白内障・難聴を特徴とする先天性風しん症候群をもって生まれてくる可能性が高くなります。



厚生労働省you tube 【動画】

止めるぞ 風しん ～おじさま世代の皆様へ～

<https://www.youtube.com/watch?v=IUQZN1J4zI4>



## 国の風しん対策 実践セミナーの結果概要 ～風しんから、社員とお客様を守るために～

日時：令和元年9月10日 14:00～16:00

場所：三田共用会議所（東京都港区三田 2-1-8）

参加者数：245人 参加社数：189社

### 厚生労働省の挨拶と説明

- ・ 風しんから社員とお客様を守るために  
（厚生労働省健康局結核感染症課 日下課長）
- ・ 定期健診等でクーポン券を利用できるようにするには  
（厚生労働省健康局健康課予防接種室 賀登室長補佐）

### 特別講演

- ・ 企業の社会的責任としての風疹対策（東京医科大学病院 濱田篤郎教授）

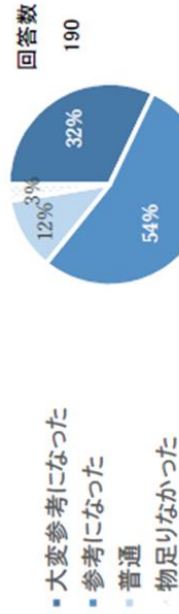
### 企業の取り組み紹介

- ・ オムロンエキスパートリンク株式会社  
（本社総務部 健康管理課 鶴原一樹氏）
- ・ 武田薬品工業株式会社（コーポレートビジネスセンター 三谷雄二所長）

資料掲載場所 [https://www.mhlw.go.jp/stf/newpage\\_06630.html](https://www.mhlw.go.jp/stf/newpage_06630.html)

### アンケート結果

今回のセミナーは参考になりましたか？



セミナー内容は、今後の職務に活かせると感じましたか？



### セミナーの風景



# 参考

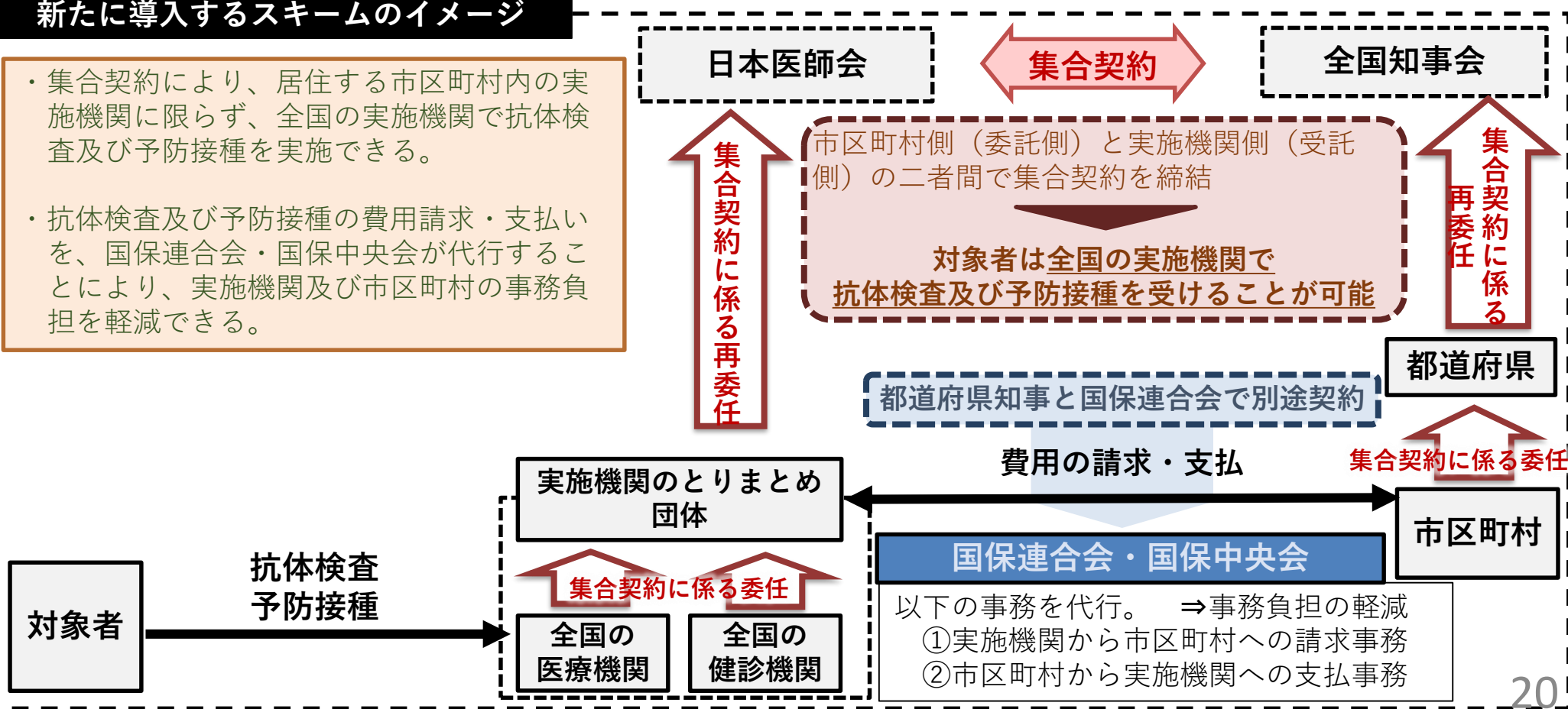
# 居住地以外でも抗体検査及び予防接種を受けられる体制整備

以下のスキームを導入することにより、居住地以外でも抗体検査及び予防接種を受けられる体制を整備する。

- ①集合契約により、全国の市区町村が全国の実施機関に対し、抗体検査及び予防接種の実施を委託する契約を締結。
- ②抗体検査及び予防接種の費用請求・支払いについては、国保連合会・国保中央会が代行することにより、実施機関、全国の市区町村の事務負担を軽減。

## 新たに導入するスキームのイメージ

- ・集合契約により、居住する市区町村内の実施機関に限らず、全国の実施機関で抗体検査及び予防接種を実施できる。
- ・抗体検査及び予防接種の費用請求・支払いを、国保連合会・国保中央会が代行することにより、実施機関及び市区町村の事務負担を軽減できる。



# 抗体検査及び予防接種の実施スキーム（概要）

（全国の医療機関に常備）  
3枚1セット

【全国統一】予診票、兼同意書、兼請求書  
〔医療機関控え〕

..... クーポン貼付箇所

.....

.....

本人署名  
医療機関名 XXクリニック

【全国統一】予診票、兼同意書、兼請求書  
〔国保連提出用〕

..... クーポン貼付箇所

.....

.....

本人署名  
医療機関名 XXクリニック

【全国統一】予診票、兼同意書、兼請求書  
〔ご本人控え〕

..... クーポン貼付箇所

.....

.....

本人署名  
医療機関名 XXクリニック

【全国統一】予診票、兼同意書、兼請求書  
〔医療機関控え〕

..... クーポン貼付箇所

.....

.....

本人署名  
医療機関名 XXクリニック

【全国統一】予診票、兼同意書、兼請求書  
〔国保連提出用〕

..... クーポン貼付箇所

.....

.....

本人署名  
医療機関名 XXクリニック

【全国統一】予診票、兼同意書、兼請求書  
〔ご本人控え〕

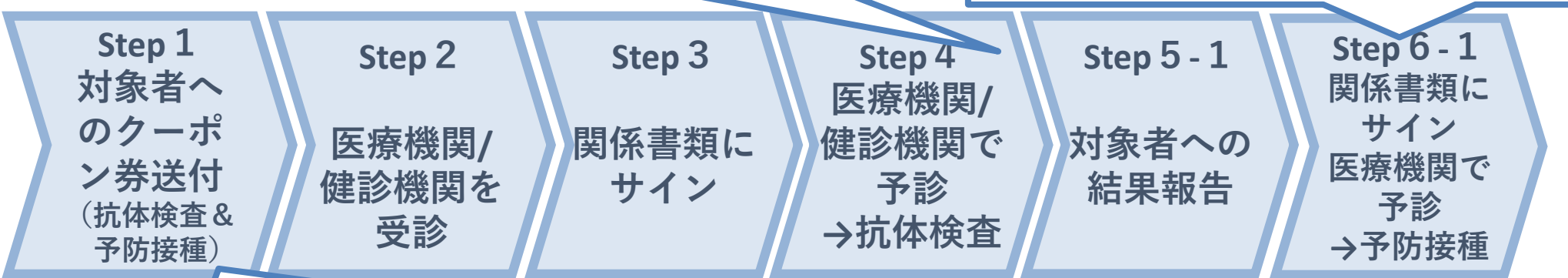
..... クーポン貼付箇所

.....

.....

本人署名  
医療機関名 XXクリニック

（全国の医療機関に常備）  
3枚1セット



| 抗体検査     | 抗体検査券 1                |            | 抗体検査券 1                |            | 抗体検査券 1                |            |
|----------|------------------------|------------|------------------------|------------|------------------------|------------|
|          | 請求先                    | 123456     | 請求先                    | 123456     | 請求先                    | 123456     |
|          | 発券No                   | 0123456789 | 発券No                   | 0123456789 | 発券No                   | 0123456789 |
|          | 氏名)一三四五六七八九〇一三四五六七八九十  |            | 氏名)一三四五六七八九〇一三四五六七八九十  |            | 氏名)一三四五六七八九〇一三四五六七八九十  |            |
|          | 12345678901234567      |            | 12345678901234567      |            | 12345678901234567      |            |
| 予防接種予診のみ | 予防接種予診券(予診のみ) 2        |            | 予防接種予診券(予診のみ) 2        |            | 予防接種予診券(予診のみ) 2        |            |
|          | 請求先                    | 123456     | 請求先                    | 123456     | 請求先                    | 123456     |
|          | 発券No                   | U123456789 | 発券No                   | U123456789 | 発券No                   | U123456789 |
|          | 氏名)一三四五六七八九〇一三四五六七八九十  |            | 氏名)一三四五六七八九〇一三四五六七八九十  |            | 氏名)一三四五六七八九〇一三四五六七八九十  |            |
|          | 1234567890123456799999 |            | 1234567890123456799999 |            | 1234567890123456799999 |            |
| 予防接種     | 予防接種券 3                |            | 予防接種券 3                |            | 予防接種券(兼 予防接種済証) 3      |            |
|          | 請求先                    | 123456     | 請求先                    | 123456     | 請求先                    | 123456     |
|          | 発券No                   | U123456789 | 発券No                   | U123456789 | 発券No                   | U123456789 |
|          | 氏名)一三四五六七八九〇一三四五六七八九十  |            | 氏名)一三四五六七八九〇一三四五六七八九十  |            | 氏名)一三四五六七八九〇一三四五六七八九十  |            |
|          | 1234567890123456799999 |            | 1234567890123456799999 |            | 1234567890123456799999 |            |

Step 5 - 2  
市町村への結果送付 & 費用請求

Step 6 - 2  
市町村への結果送付 & 費用請求

費用請求・支払のスキームへ

# クーポン券を使用できる医療機関



全国で4万件  
以上

例) 皇居近辺  
厚労省HPに  
掲載中

# 風しん抗体検査価格（全国統一価格）

|  | HI法、LTI法              | EIA法、ELFA法、<br>CLEIA法、FIA法 |
|--|-----------------------|----------------------------|
| 保健所で行う場合   | 790円                  | 2,180円                     |
| 健診等の機会に行う場合  | 1,290円<br>(税込：1,393円) | 2,680円<br>(税込：2,894円)      |
| 月～金曜日午前8時から午後6時までの間、または土曜日午前8時から正午までの間に医療機関を受診して行う場合<br>(休日※を除く) | 4,930円<br>(税込：5,324円) | 6,320円<br>(税込：6,825円)      |
| 上記以外の時間に医療機関を受診して行う場合  | 5,430円<br>(税込：5,864円) | 6,820円<br>(税込：7,365円)      |

※日曜日、国民の祝日に関する法律第3条に規定する休日、1月2日、3日、12月29-31日

注1 国保連合会に支払い事務を委託する場合には、上記価格以外に事務手数料として300円（税込）が必要となる。

注2 注1の事務手数料は、消費税率の引上げを含め、必要に応じて価格改定を実施予定。