

平均寿命

概 要

平均余命の推移

(単位：年)

年 次	男					女				
	0歳	20歳	40歳	65歳	90歳	0歳	20歳	40歳	65歳	90歳
1947 (昭和22)	50.06	40.89	26.88	10.16	2.56	53.96	44.87	30.39	12.22	2.45
50 (昭和25)－52 (27)	59.57	46.43	29.65	11.35	2.70	62.97	49.58	32.77	13.36	2.72
55 (昭和30)	63.60	48.47	30.85	11.82	2.87	67.75	52.25	34.34	14.13	3.12
60 (昭和35)	65.32	49.08	31.02	11.62	2.69	70.19	53.39	34.90	14.10	2.99
65 (昭和40)	67.74	50.18	31.73	11.88	2.56	72.92	54.85	35.91	14.56	2.96
70 (昭和45)	69.31	51.26	32.68	12.50	2.75	74.66	56.11	37.01	15.34	3.26
75 (昭和50)	71.73	53.27	34.41	13.72	3.05	76.89	58.04	38.76	16.56	3.39
80 (昭和55)	73.35	54.56	35.52	14.56	3.17	78.76	59.66	40.23	17.68	3.55
85 (昭和60)	74.78	55.74	36.63	15.52	3.28	80.48	61.20	41.72	18.94	3.82
90 (平成 2)	75.92	56.77	37.58	16.22	3.51	81.90	62.54	43.00	20.03	4.18
95 (平成 7)	76.38	57.16	37.96	16.48	3.58	82.85	63.46	43.91	20.94	4.64
97 (平成 9)	77.19	57.86	38.62	17.02	3.81	83.82	64.36	44.79	21.75	5.03
98 (平成10)	77.16	57.85	38.66	17.13	3.86	84.01	64.56	45.01	21.96	5.15
99 (平成11)	77.10	57.74	38.56	17.02	3.76	83.99	64.50	44.94	21.89	5.05
2000 (平成12)	77.72	58.33	39.13	17.54	4.10	84.60	65.08	45.52	22.42	5.29
01 (平成13)	78.07	58.64	39.43	17.78	4.19	84.93	65.39	45.82	22.68	5.41
02 (平成14)	78.32	58.87	39.64	17.96	4.29	85.23	65.69	46.12	22.96	5.56
03 (平成15)	78.36	58.89	39.67	18.02	4.26	85.33	65.79	46.22	23.04	5.57
04 (平成16)	78.64	59.15	39.93	18.21	4.36	85.59	66.01	46.44	23.28	5.69
05 (平成17)	78.56	59.08	39.86	18.13	4.15	85.52	65.93	46.38	23.19	5.53
06 (平成18)	79.00	59.49	40.25	18.45	4.32	85.81	66.22	46.66	23.44	5.66

資料：平成7年まで及び平成12年、17年は厚生労働省大臣官房統計情報部「完全生命表」、それ以外は「簡易生命表」

(注) 昭和45年以前は沖縄県を除く値である。0歳の平均余命が「平均寿命」である。

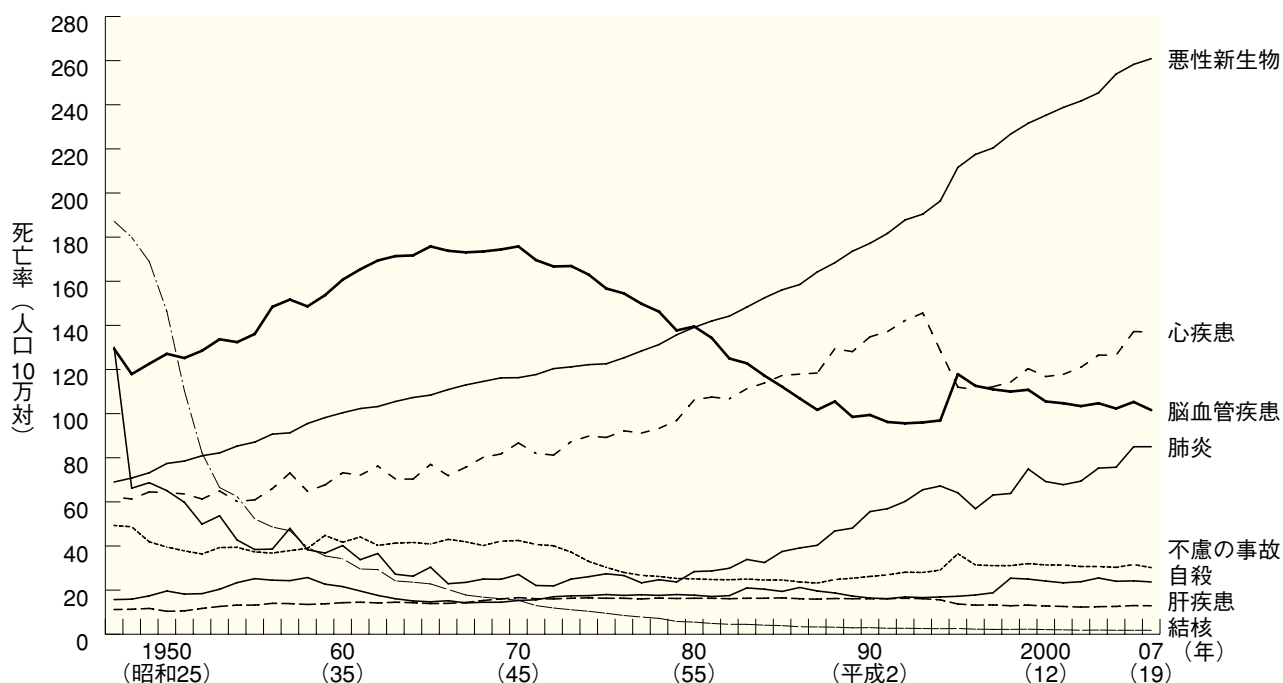
平均寿命の国際比較

(単位：年)

地 域	国	作成基礎期間	男	女
	日本	2006	79.00	85.81
北アメリカ	アメリカ合衆国	2004	75.2	80.4
アジア	イスラエル	2005	78.3	82.3
	韓国	2005	75.14	81.89
ヨーロッパ	フランス	2005	76.8	83.8
	アイスランド	2006	79.4	83.0
	イタリア	2003	77.16	82.84
	ノルウェー	2006	78.12	82.66
	スウェーデン	2006	78.50	82.78
	スイス	2005	78.7	83.9
	イギリス	2003－2005	76.6	81.0
オセアニア	オーストラリア	2004	78.1	83.0

(注) 当該政府の資料による。

主な死因別にみた死亡率の推移（人口10万対）



資料：厚生労働省大臣官房統計情報部「人口動態統計」

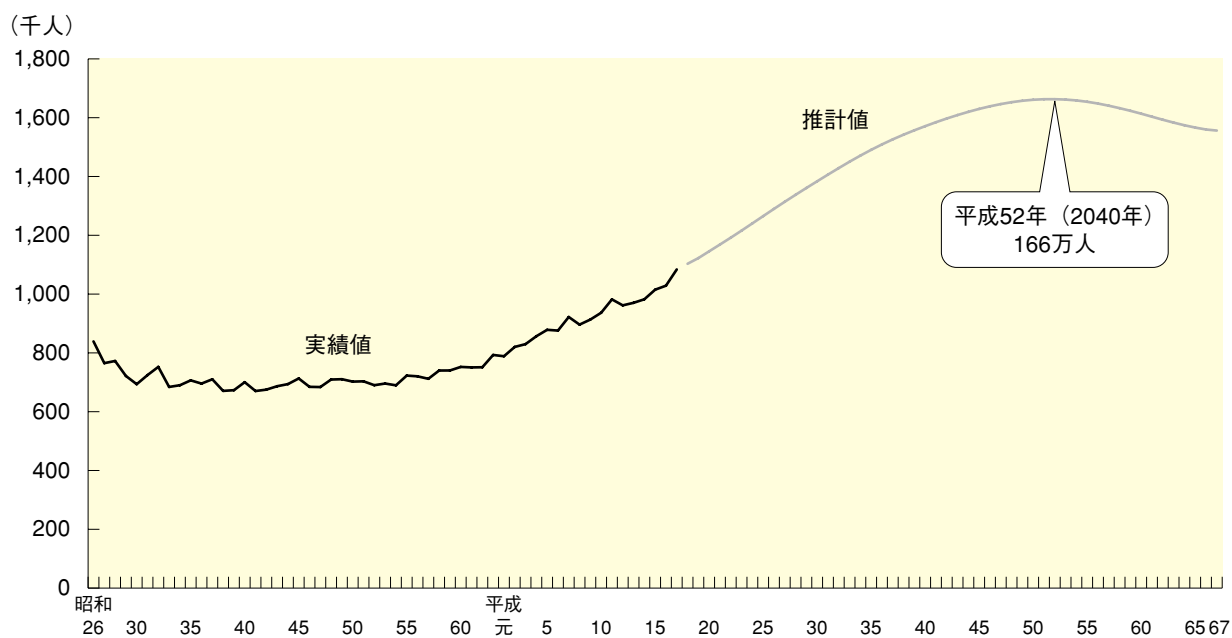
- (注) 1. 死因分類等の改正により、死因の内容に完全な一致をみることはできない。
2. 2007(平成19)年は概数である。

年次	悪性新生物	心疾患 (高血圧性を除く)	脳血管疾患	肺炎	不慮の事故	自殺	肝疾患	結核
1899(明治32)年	44.7	48.6	170.5	99.8	50.1	13.7	...	155.7
1910(明治43)	67.1	65.0	131.9	142.1	44.7	19.1	17.2	230.2
1920(大正9)	72.6	63.5	157.6	313.9	46.8	19.0	20.2	223.7
1930(昭和5)	70.6	63.8	162.8	156.8	40.8	21.6	16.2	185.6
1940(昭和15)	72.1	63.3	177.7	154.4	39.5	13.7	12.3	212.9
1950(昭和25)	77.4	64.2	127.1	65.1	39.5	19.6	10.4	146.4
1960(昭和35)	100.4	73.2	160.7	40.2	41.7	21.6	14.3	34.2
1970(昭和45)	116.3	86.7	175.8	27.1	42.5	15.3	16.6	15.4
1975(昭和50)	122.6	89.2	156.7	27.4	30.3	18.0	16.3	9.5
1980(昭和55)	139.1	106.2	139.5	28.4	25.1	17.7	16.3	5.5
1985(昭和60)	156.1	117.3	112.2	37.5	24.6	19.4	16.5	3.9
1990(平成2)	177.2	134.8	99.4	55.6	26.2	16.4	16.1	3.0
1995(平成7)	211.6	112.0	117.9	64.1	36.5	17.2	13.7	2.6
1997(平成9)	220.4	112.2	111.0	63.1	31.1	18.8	13.3	2.2
1998(平成10)	226.7	114.3	110.0	63.8	31.1	25.4	12.9	2.2
1999(平成11)	231.6	120.4	110.8	74.9	32.0	25.0	13.2	2.3
2000(平成12)	235.2	116.8	105.5	69.2	31.4	24.1	12.8	2.1
2001(平成13)	238.8	117.8	104.7	67.8	31.4	23.3	12.6	2.0
2002(平成14)	241.7	121.0	103.4	69.4	30.7	23.8	12.3	1.8
2003(平成15)	245.4	126.5	104.7	75.3	30.7	25.5	12.5	1.9
2004(平成16)	253.9	126.5	102.3	75.7	30.3	24.0	12.6	1.8
2005(平成17)	258.3	137.2	105.3	85.0	31.6	24.2	13.0	1.8
2006(平成18)	261.0	137.2	101.7	85.0	30.3	23.7	12.9	1.8
2007(平成19)	266.7	139.1	100.7	87.3	30.0	24.4	12.8	1.7

資料：厚生労働省大臣官房統計情報部「人口動態統計」

(注) 2007(平成19)年は概数である。

死亡数の推移



資料：平成18年までは厚生労働省大臣官房統計情報部「人口動態統計」

平成19年以降は社会保障・人口問題研究所「日本の将来推計人口（平成18年12月推計）」（出生中位・死亡中位）