

保健所等

概要

[保健所,市町村保健センターとは]

保健所は,地方における公衆衛生の向上および増進を図るため,都道府県,政令で定める市(政令市)または特別区が設置する,地域保健対策の専門的・技術的拠点である(都道府県631,政令市164,特別区53,計848か所)。市町村保健センターは,市町村における地域保健対策の拠点として,老人保健事業や母子保健事業など身近で頻度の高い保健サービスを住民に提供する。

詳細データ1 保健所の医療従事者

職 種	5 年 度			
	計	都道府県	政 令 市	特 別 区
医 師	1,303	834	328	141
歯 科 医 師	79	48	25	6
小 計	1,382	882	353	147
薬 劑 師	1,170	1,078	92	0
獣 医 師	814	748	66	0
診 療 放 射 線 技 師	1,194	790	271	133
診 療 エ ッ ク ス 線 技 師	74	63	9	2
臨 床 検 査 技 師	1,157	878	185	94
衛 生 検 査 技 師	335	235	35	65
管 理 栄 養 士	1,187	774	277	136
栄 養 士	137	100	29	8
歯 科 衛 生 士	355	142	115	98
理 学 療 法 士	21	6	11	4
作 業 療 法 士	12	6	3	3
小 計	6,456	4,820	1,093	543
保 健 婦	8,453	5,249	2,356	848
助 産 婦	80	21	59	0
看 護 婦	290	47	243	0
小 計	8,823	5,317	2,658	848
医 療 社 会 事 業 員	109	24	82	3
精 神 保 健 相 談 員	458	276	175	7
小 計	567	300	257	10
合 計	17,228	11,319	4,361	1,548

資料：厚生省健康政策局調べ（平成5年度末現在）

詳細データ2 保健婦数の推移

		平成元年	平成2年	平成3年	平成4年	平成5年
市 町 村		10,520	10,826	11,158	11,525	11,982
保 健 所	都 道 府 県	5,201	5,222	5,204	5,228	5,223
	政 令 市	3,108	3,181	3,180	3,241	3,252
合 計		18,829	19,229	19,542	19,994	20,457

資料：厚生省健康政策局「保健婦設置状況調査」（各年12月末現在）

詳細データ3 市町村保健センター設置状況

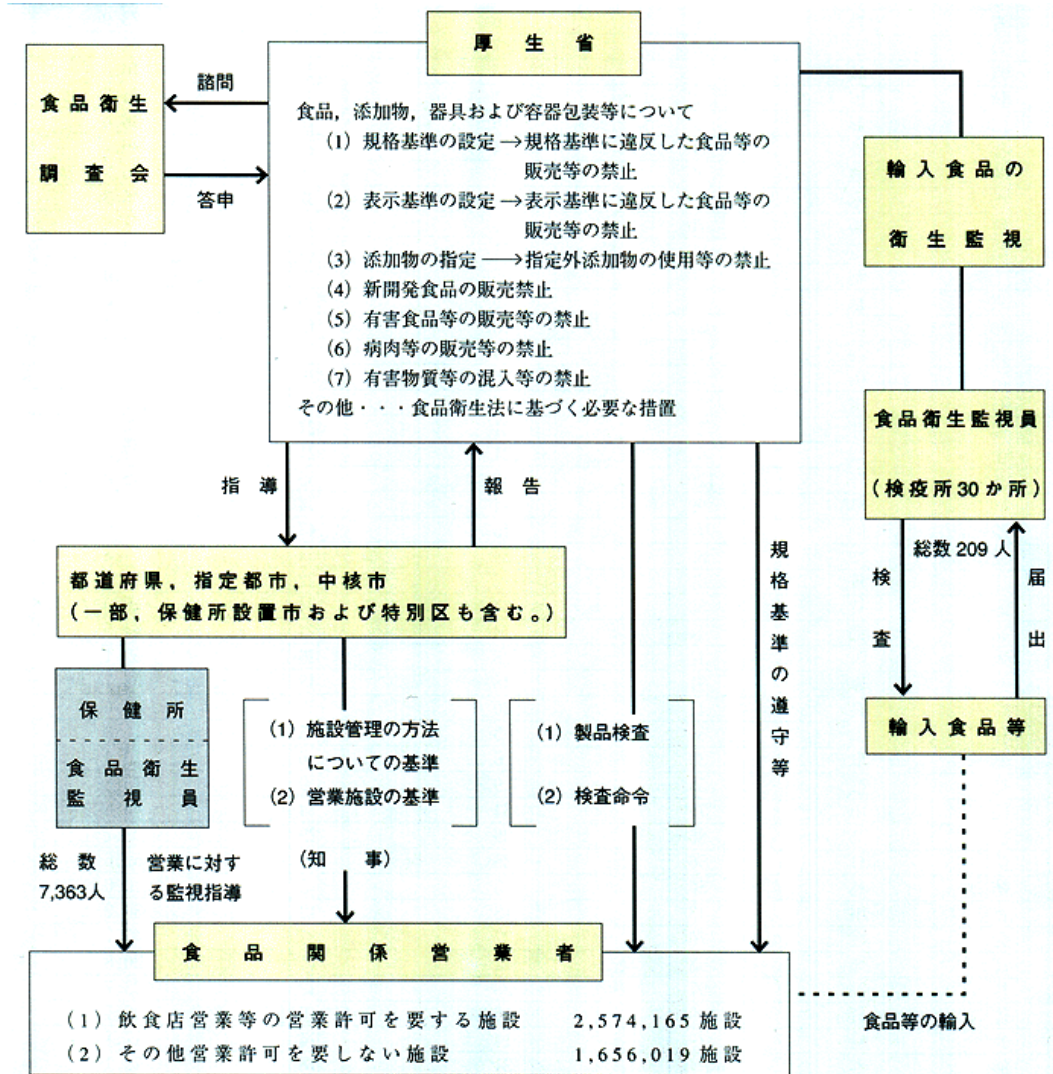
都道府県名	市町村数(A)	設置施設数	設置市町村数(B)	設置率%(B)/(A)
北海道	212	34	34	16.0
青森	67	16	16	23.9
岩手	59	37	36	61.0
宮城	71	36	29	40.8
秋田	69	31	31	44.9
山形	44	16	16	36.4
福島	90	24	24	26.7
茨城	87	52	48	55.2
栃木	49	32	32	65.3
群馬	70	43	43	61.4
埼玉	92	71	71	77.2
千葉	80	45	40	50.0
東京都	41	9	9	22.0
神奈川県	37	13	13	35.1
新潟	112	54	54	48.2
富山	35	20	20	57.1
石川	41	4	4	9.8
福井	35	21	21	60.0
山梨	64	21	21	32.8
長野	120	60	55	45.8
岐阜	99	44	44	44.4
静岡県	74	45	43	58.1
愛知県	88	54	54	61.4
三重	69	22	22	31.9
滋賀	50	34	34	68.0
京都	44	24	24	54.5
大阪	44	28	26	59.1
兵庫	91	48	48	52.7
奈良	47	20	20	42.6
和歌山	50	5	5	10.0
鳥取	39	6	6	15.4
島根	59	9	9	15.3
岡山	78	34	34	43.6
広島	86	29	29	33.7
山口	56	35	35	62.5
徳島	50	5	5	10.0
香川	43	13	13	30.2
愛媛	70	32	32	45.7
高知	53	11	11	20.8
福岡	97	23	23	23.7
佐賀	49	16	16	32.7
長崎	79	14	14	17.7
熊本	94	21	18	19.1
大分	58	17	17	29.3
宮崎	44	6	6	13.6
鹿児島	96	33	33	34.4
沖縄	53	3	3	5.7
計	3,235	1,270	1,241	38.4

- (注) 1. 市町村数には保健所政令市を含む。  
 2. 一部事務組合による施設は設置市町村数1箇所として計上。  
 3. 平成5年度の補助対象施設(建設中も含む。)までを計上。

資料：厚生省健康政策局調べ

食品保健行政

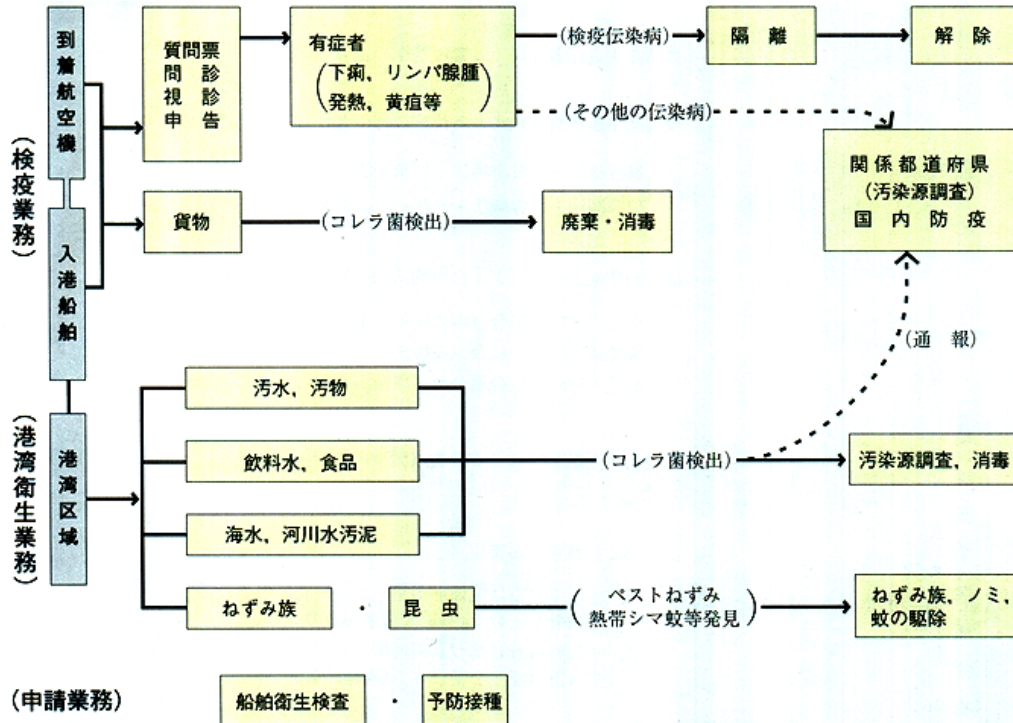
概要



資料：厚生省大臣官房統計情報部「衛生行政業務報告」(平成5年末現在)  
ただし、検疫所の食品衛生監視員数は、厚生省生活衛生局調べ(平成7年4月現在)

検疫業務流れ

概要



検疫所一覧					検疫実績(平成5年)			
凡例		海港	空港	計	検疫船舶数	検疫人員	検疫航空機数	検疫人員
本所	◎	15	2	17	隻	人	機	人
支所	○	10	4	14	55,148	1,344,854	90,745	18,948,721
出張所	●	58	13	71				
合計		83	19	102				
検疫港数		90	19	109				

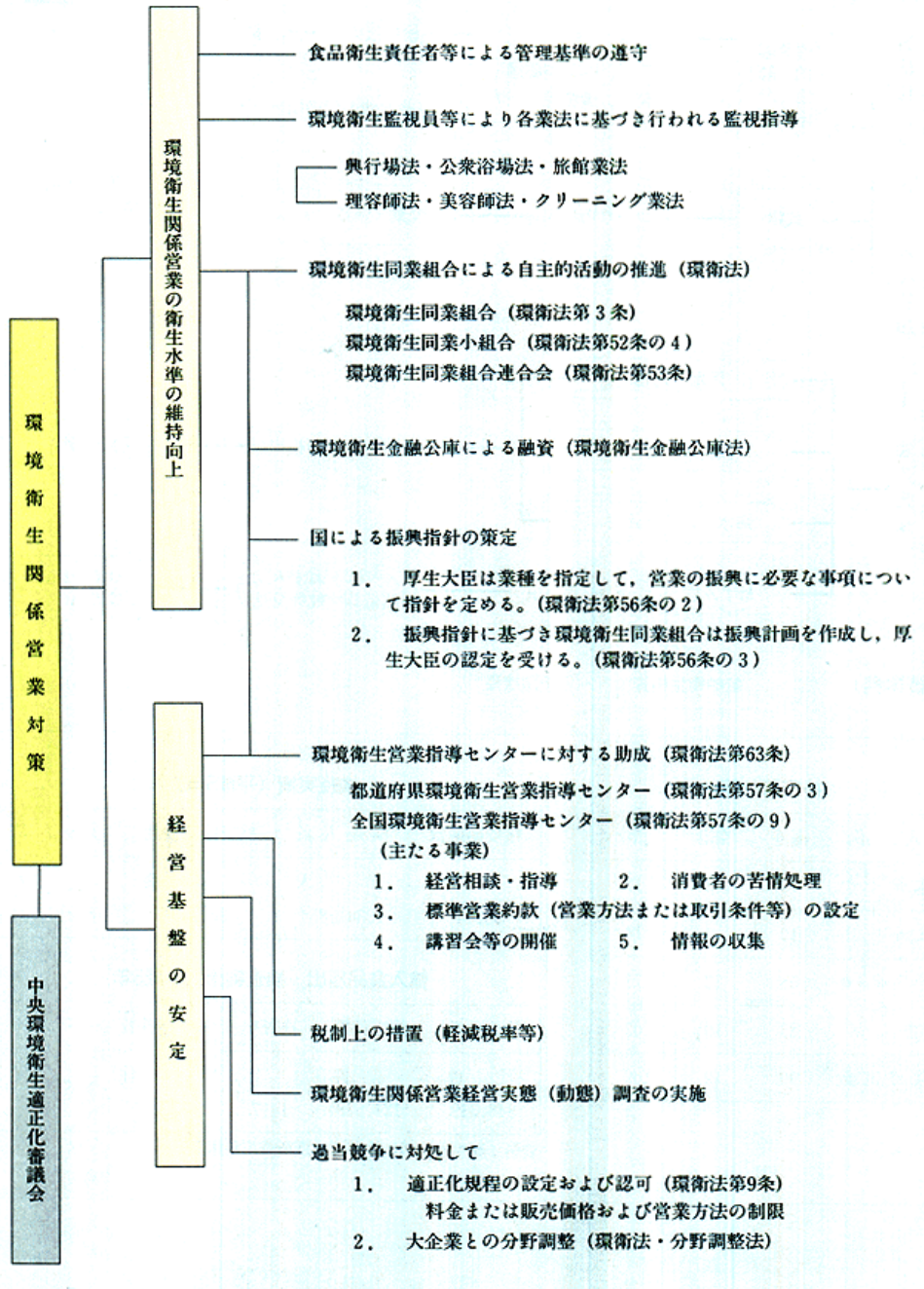
  

輸入食品届出・検査実績(平成5年)				
輸入件数	検査件数	検査率	不合格件数	不合格率
件	件	%	件	%
848,319	124,578	14.7	798	0.1

資料：厚生省生活衛生局「検疫所業務年報」

環境衛生関係営業振興策

概要 政策体系図



詳細資料1 根拠法=環境衛生関係営業の運営の適正化に関する法律

(昭和32年6月法律第164号)

【業種】				
①飲食店営業	②喫茶店営業	③食肉販売業	④冰雪販売業	⑤理容業
⑥美容業	⑦興行場営業	⑧旅館業	⑨公衆浴場業	⑩クリーニング業

詳細データ2 環境衛生関係営業施設数の年次推移

(各年12月末現在)

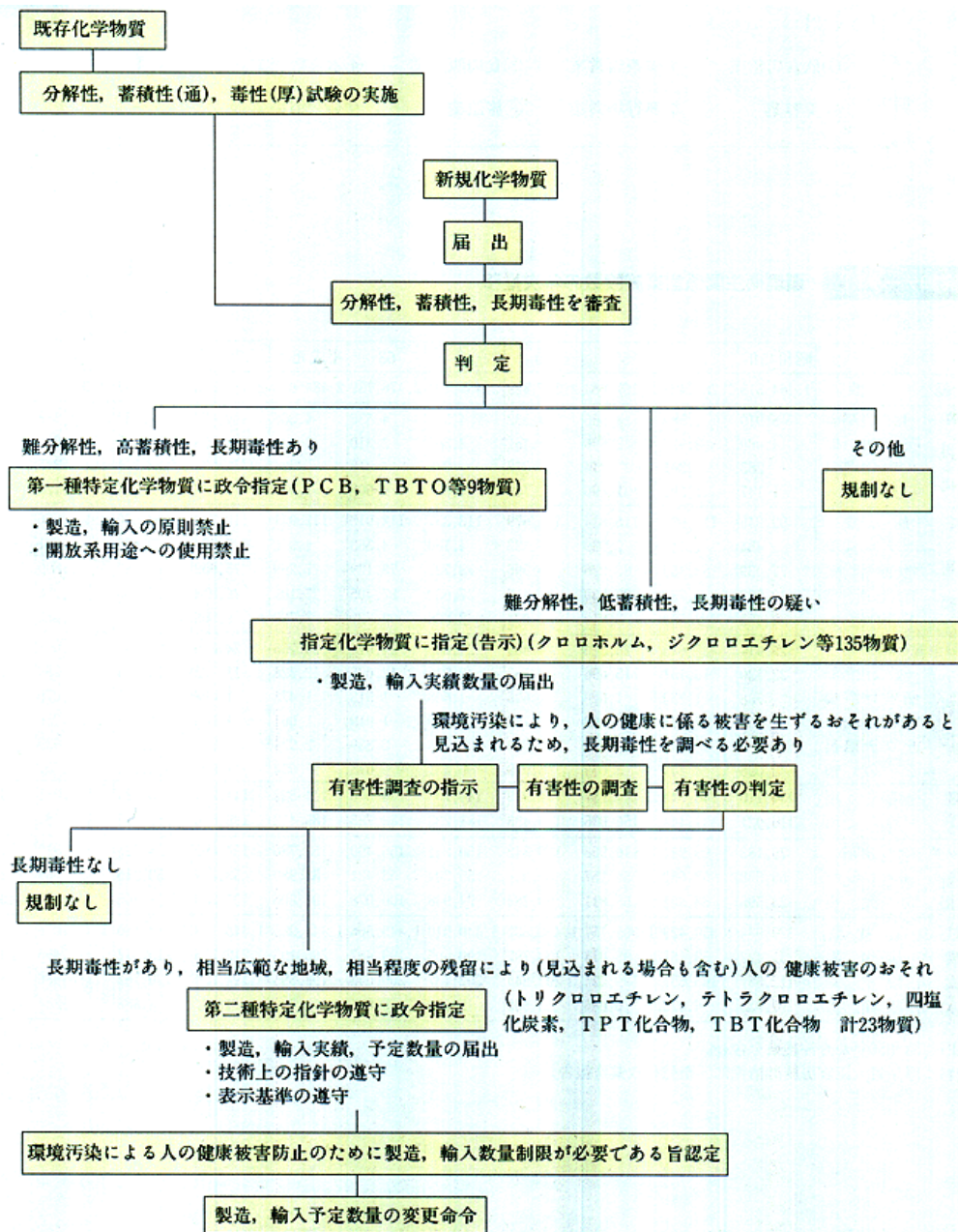
	昭和45年	50	55	60	62	63	平成元年	2年	3年	4年	5年
総数	1,464,518	1,787,493	2,167,884	2,397,829	2,457,194	2,476,739	2,484,665	2,481,915	2,467,847	2,466,430	2,475,737
興行場	5,910	4,589	4,505	4,532	4,532	4,536	4,506	4,478	4,452	4,488	4,587
再掲											
映画館	4,480	2,996	2,696	2,451	2,369	2,310	2,220	2,128	2,057	2,015	2,010
スポーツ施設	283	301	314	312	312	318	324	327	331	345	350
その他の興行場	1,147	1,292	1,495	1,769	1,851	1,908	1,962	2,023	2,064	2,128	2,227
旅館業	99,943	112,096	116,814	115,679	113,357	112,918	112,071	110,710	109,580	108,666	108,032
再掲											
ホテル営業	454	1,149	2,039	3,332	4,180	4,563	4,970	5,374	5,837	6,231	6,633
旅館営業	77,439	82,456	83,226	80,996	78,727	78,129	77,269	75,952	74,889	73,899	73,033
簡易宿所営業	19,597	25,733	28,530	28,417	27,650	27,405	27,104	26,818	26,455	26,256	26,143
下宿営業	2,453	2,758	3,019	2,934	2,800	2,821	2,728	2,566	2,399	2,280	2,223
公衆浴場	25,414	25,613	25,320	24,864	24,692	24,674	24,755	24,750	24,952	25,057	25,307
再掲											
一般公衆浴場	22,120	19,161	15,696	13,787	13,015	12,625	12,228	11,725	11,234	10,783	10,388
個室付浴場	788	1,230	1,620	1,695	1,568	1,513	1,478	1,428	1,408	1,379	1,363
ヘルスセンター	408	978	593	783	940	1,019	1,061	1,165	1,246	1,259	1,360
サウナ風呂	-	-	2,378	2,620	2,738	2,839	2,934	2,927	2,942	2,929	2,988
その他	2,098	4,244	5,033	5,979	6,431	6,678	7,054	7,505	8,122	8,707	9,208
理容所	136,116	140,541	144,157	144,939	144,783	144,606	144,522	144,214	143,524	143,045	142,619
美容所	116,021	131,444	156,635	175,433	181,233	183,785	185,452	186,506	187,277	188,582	189,975
クリーニング所	79,183	96,984	116,968	139,342	150,242	155,499	155,786	154,862	154,020	153,810	156,068
再掲											
一般クリーニング所	55,588	58,680	58,157	56,058	55,304	55,421	53,980	53,477	52,315	51,669	51,229
取次所	23,595	38,304	58,811	83,284	94,938	100,078	101,806	101,385	101,705	102,141	104,839
飲食店営業	829,984	1,050,429	1,305,157	1,420,831	1,440,510	1,445,566	1,448,985	1,445,144	1,434,480	1,432,076	1,436,024
喫茶店営業	51,422	53,767	93,018	163,797	190,405	199,487	205,195	212,275	215,012	219,496	223,885
食肉販売業	112,587	165,557	199,224	202,844	202,187	200,643	198,595	194,374	190,162	186,986	185,162
冰雪販売業	7,938	6,473	6,086	5,568	5,253	5,025	4,798	4,602	4,388	4,224	4,078

(注) 昭和50年から沖縄県を含む。

資料：厚生省大臣官房統計情報部「衛生行政業務報告」

化学物質の安全対策

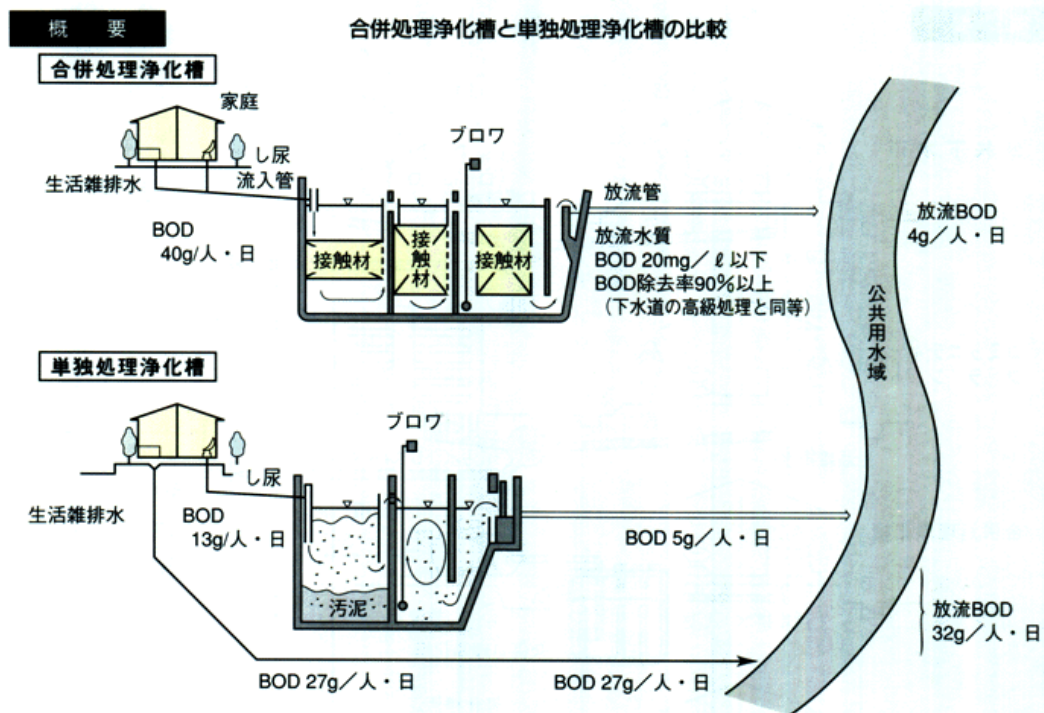
概要 化学物質の審査および製造等の規制に関する法律の体系



( )は, 平成6年11月現在, 指定されている化学物質

合併処理浄化槽の特徴

概要 合併処理浄化槽と単独処理浄化槽の比較



【合併処理浄化槽の利点】

- ① 処理性能は下水道終末処理場の高級処理と同等である。(BOD 除去率90%以上, 放流水の BOD20mg/l 以下)
- ② 設置費用が70万円から80万円 (5人槽) と極めて安価である。
- ③ 設置に要する期間は, 1週間程度であり, 投資効果の発現が極めて早い。
- ④ 地形の影響を受けることなく, どこにでも設置できる。
- ⑤ 小河川の自然浄化能力を活用できるとともに, 河川の水量確保も図れる。

詳細データ1 浄化槽設置の年度推移

	新設浄化槽			浄化槽累計		
	浄化槽全体	合併処理	合併の割合	浄化槽全体	合併処理	合併の割合
平成元年度	380,988	37,988	9.97%	6,603,209	154,129	2.33%
平成2年度	374,234	55,844	14.92%	6,844,904	207,250	3.03%
平成3年度	366,167	71,647	19.57%	6,998,337	274,671	3.92%
平成4年度	390,267	90,038	23.07%	7,261,752	362,361	4.99%
平成5年度	413,212	114,844	27.79%	7,513,061	470,480	6.26%

資料：厚生省生活衛生局水道環境部「浄化槽行政組織等調査」