

付表1 厚生省所管一般会計歳出予算額

付表1 厚生省所管一般会計歳出予算額

(単位:百万円)

	34年度	35年度	増	率
社会福祉費	41,638	46,732	5,094	12.2%
労働保険費	9,983	10,879	896	9.0%
児童福祉費	8,202	9,000	798	9.7%
母子福祉費	490	305	-185	-37.8%
身体障害者福祉費	417	438	21	5.0%
社会福祉費	636	649	13	2.0%
婦人福祉費	222	218	-4	-1.8%
その他	136	309	173	127.2%
社会保険費	20,300	26,005	5,705	28.1%
社会保険関係費	7,214	7,441	227	3.1%
健康保険組合補助	654	684	30	4.6%
国民健康保険給付費	21,492	27,480	5,988	27.8%
国民年金費	11,053	28,918	17,865	161.6%
経費計画費	16,455	17,408	953	5.8%
選挙および選挙関係など	7,774	8,727	953	12.3%
公衆衛生および医療など	6,417	7,190	773	12.0%
精神衛生費	952	1,000	48	5.0%
広域母子救済	734	944	210	28.6%
保健所費	2,252	2,250	-2	-0.1%
母子救済費	42	21	-21	-50.0%
医療衛生対策費	9,098	7,756	-1,342	-14.8%
医療機関整備	94	107	13	13.8%
軍医計画費	54	48	-6	-11.1%
国立病院など整備	171	160	-11	-6.4%
その他	7,841	8,450	609	7.8%
厚生省所管一般会計歳出予算総額	130,542	144,715	14,173	10.8%
一般会計予算総額	1,415,248	1,569,474	154,226	10.9%

厚生省所管一般会計歳出予算総額(注) 1. この表は、対おわし身年度一般会計歳出予算記載の数字を重要項目ごとにまとめたものである。2. 項目の分類は、できるだけ大蔵省主計局に予算編成に従って行なわれている。3. 赤字は、補正分を含まない。4. 百万円未満の額は、四捨五入による。

付表2 国の予算における社会保障関係費などの年度別推移

付表2 国の予算における社会保障関係費などの年度別推移

	25	26	27	28	29	30	31	32	33	34	35
分配国民所得(億円)	33,815	45,222	50,849	57,477	60,159	67,141	75,744	82,195	85,046	99,912	-
一般会計予算(百万円)	664,576	793,707	932,536	1,027,251	999,680	1,013,314	1,089,652	1,184,614	1,330,033	1,512,095	1,569,675
厚生省予算(百万円)	32,792	43,718	72,176	73,177	83,802	86,609	94,204	103,065	109,869	139,819	164,715
社会保障費(百万円)	36,526	48,303	57,002	74,884	90,390	98,740	109,665	117,211	130,006	157,542	181,679
生活保護費	16,384	21,363	24,814	26,755	35,753	37,280	36,461	36,696	39,614	45,388	46,732
児童福祉その他	1,232	1,306	1,202	6,829	6,597	7,371	7,540	9,090	9,584	10,272	10,879
社会福祉費	5,280	8,635	10,456	12,165	12,894	12,984	13,358	14,788	15,790	16,455	17,408
失業対策費	11,488	12,936	15,149	19,300	24,266	26,884	35,167	34,882	41,233	43,365	41,736
社会保険費	2,142	4,093	5,321	9,774	10,880	12,221	17,139	21,755	23,785	31,909	36,006
国民年金費	-	-	-	-	-	-	-	-	-	11,053	28,918
防衛関係費(億円)	-	-	1,242	1,231	1,327	1,328	1,408	1,442	1,462	1,533	1,545
一般会計予算(百万円)	19,465	17,54	18,34	17,87	16,62	15,09	14,39	14,41	15,47	15,13	-
厚生省予算(百万円)	0.97	1.01	1.42	1.27	1.39	1.29	1.24	1.25	1.29	1.40	-
社会保障関係費(百万円)	1.08	1.07	1.12	1.30	1.50	1.47	1.45	1.43	1.53	1.58	-
防衛関係費(百万円)	-	-	2.01	2.14	2.21	1.98	1.81	1.75	1.72	1.53	-
厚生省予算(百万円)	4.93	5.76	7.74	7.12	8.38	8.55	8.65	8.70	8.24	9.25	10.49
社会保障関係費(百万円)	5.50	6.09	6.11	7.29	9.04	9.74	10.06	9.98	9.75	10.42	11.57
防衛関係費(百万円)	-	-	13.22	11.98	13.27	13.11	12.92	12.17	10.97	10.14	9.84

厚生省所管一般会計歳出予算総額(注) 1. 35年度数字には、補正予算は含まれていない。2. 防衛関係費のかつこ内は、安全保障関係費を含む額である。

付表3 主要諸国における社会保障経費の規模(対国民所得と比率)

付表3 主要諸国における社会保障経費の規模(対国民所得と比率)

国名	会計年度	国民所得		規模	
		総額	対国民所得率	収入	支出
ドイツ	1952	96,100	20.9	60	19.7
	1953	103,700	21.0	61	19.8
	1954	112,300	21.4	62	19.9
フランス	1952	10,560,000	17.7	17.5	
	1953	10,790,000	18.3	18.3	
	1954	11,510,000	18.3	18.5	
ベルギー	1952	346,900	16.0	15.4	
	1953	349,800	16.4	15.9	
	1954	359,000	16.6	16.2	
オーストリア	1952	63,200	16.2	16.7	
	1953	63,200	17.7	17.8	
	1954	71,600	17.4	17.0	
イタリア	1952	8,340,000	13.6	12.7	
	1953	9,219,000	14.5	13.7	
	1954	9,718,000	16.1	14.7	
イギリス	1952-53	13,863	11.8	11.5	
	1953-54	14,865	11.4	10.9	
	1954-55	15,718	11.2	10.7	
スウェーデン	1952	36,300	10.3	10.0	
	1953	37,000	10.9	10.7	
	1954	38,630	11.7	11.5	

付表3 主要諸国における社会保障経費の規模(対国民所得と比率)(つづき)

国名	会計年度	国民所得		規模	
		総額	対国民所得率	収入	支出
オランダ	1952	17,500	11.4	9.5	
	1953	19,320	11.7	9.4	
	1954	21,000	11.9	9.6	
スイス	1952	20,300	10.4	7.1	
	1953	20,970	10.8	7.3	
	1954	22,010	10.8	7.6	
デンマーク	1951-52	21,350	10.2	10.3	
	1952-53	22,643	10.6	10.7	
	1953-54	23,374	11.2	11.1	
フィンランド	1952	610,200	11.8	9.9	
	1953	613,600	12.4	10.7	
	1954	679,500	11.7	9.9	
ノルウェー	1952	17,077	8.7	7.5	
	1953	17,220	9.2	8.6	
	1954	18,624	9.3	8.8	
コスタ	1951-52	18,407	8.8	6.9	
	1952-53	19,090	9.7	8.2	
	1953-54	18,751	10.5	9.1	
日本	1952-53	5,105,400	5.2	4.5	
	1953-54	5,677,500	6.2	4.8	
	1954-55	6,132,200	7.2	6.7	
アメリカ	1951-52	209,500	6.1	4.5	
	1952-53	203,600	6.3	4.7	
	1953-54	209,700	6.6	5.4	

資料: The Cost of Social Security (International Labour Office-P.161-164 1956年)による。
 (注) 国民所得の経理の通貨単位は、該当各国のそれによる。たとえば、アメリカの単位は「ドル」日本の単位は「円」などである。

付表4 主要経済指標

付表4 主要経済指標

年次	生産指数	消費指数	外貨為替	工業生産指数	雇用	失業率	全額貯蓄率	
								対前年
31年 平均	104.1	101.0	14	122.4	106.9	44	105.9	
32	108.0	103.9	34	141.5	117.2	53	109.8	
33	156.8	104.9	44	145.5	120.3	57	116.9	
34	160.2	106.3	38	179.9	130.2	58	123.2	
34年 1月	157.9	106.1	16	147.1	122.5	47	106.8	
	2	161.0	105.3	65	164.6	123.1	71	112.9
	3	158.7	105.4	69	177.5	125.3	92	119.5
	4	166.3	105.9	7	169.6	129.8	57	120.1
	5	158.2	105.4	5	174.3	130.3	54	117.5
	6	156.4	105.1	33	180.0	130.7	59	123.0
	7	157.5	105.3	45	181.2	131.7	58	124.9
	8	169.1	107.1	15	179.4	132.9	59	126.4
	9	169.6	106.5	52	185.9	133.4	62	133.7
	10	163.7	107.8	74	192.8	133.9	41	116.8
	11	164.4	107.9	34	195.0	134.8	44	120.6
	12	164.5	108.0	1	208.7	135.3	46	127.6
35年 1月	165.6	108.8	29	193.9	135.1	55	111.2	
	2	166.5	108.9	4	204.4	135.7	53	116.7
	3	165.8	108.3	6	203.2	138.7	72	122.1
	4	164.8	108.9	22	219.2	144.3	47	127.3
	5	162.7	108.8	34	220.0	144.7	45	129.9
	6	161.8	110.5	35	223.2	145.2	41	127.5
	7	162.0	110.6	48	226.2	145.4	40	130.7
	8	166.0	112.2	69	224.8	145.9	41	118.3
最近月の対前月比	102.5	101.4	-	96.2	100.1	102.5	90.4	
最近月の対前年同月比	103.7	104.8	-	125.3	110.3	65.5	111.9	

資料: 経済企画庁「経済月報」による。

付表5 平均寿命の推移

付表5 平均寿命の推移 (単位:年)

年齢	男		女	
	平均寿命	前年との差	平均寿命	前年との差
10-11	46.9	-	49.6	-
20	23.9	-	27.5	-
21	42.6	18.7	51.1	15.6
22	50.1	7.5	54.0	2.9
23	55.6	5.5	59.4	5.4
24	56.2	0.6	59.8	0.4
25	58.6	1.8	61.2	1.7
26	60.8	2.8	64.9	3.6
27	61.9	1.1	65.2	0.6
28	61.3	0.0	65.7	0.2
29	63.4	1.5	67.7	2.0
30	63.9	0.5	68.4	0.7
31	63.6	-0.3	67.5	-0.9
32	63.2	-0.4	67.6	0.1
33	65.0	1.8	69.6	2.0
34	65.2	0.2	69.9	0.3

資料: [10-11]は1946年(生命表)より、[21-34]は、厚生省統計調査室「出生生命表」による。
 (注) 平均寿命とは0歳の平均寿命をいう。

付表6 人口動態(実数・率・年次別)

Table with columns for Year, Population, Births, Deaths, and Migration. Rows include years from 1905 to 1959.

資料：厚生省統計調査部「人口動態統計」による。
(注) 1. 昭和34年は概数である。
2. 昭和35年以前は前編を含む。

付表7 年次別死因順位の変動

Table showing the change in the order of causes of death by year. Columns represent ranks 1st to 5th, and rows represent years from 1910 to 1954.

資料：厚生省統計調査部「人口動態統計」による。
(注) 1. 昭和35年以前はすべて前編を含む。
2. 脳卒中とは、「中枢神経系の血管疾患」、胃腸炎とは、「胃腸・十二指腸炎・腸炎および大腸炎」の略称である。

付表8 死因順位(性・年齢階級別・死亡数割合)

Table showing the percentage of deaths by cause, sex, and age group. Columns represent ranks 1st to 5th, and rows represent age groups from 0-14 to 85+.

付表8 死因順位(性・年齢階級別・死亡数割合)(つづき)

Continuation of the table from the previous block, showing the percentage of deaths by cause, sex, and age group for ranks 1st to 5th.

資料：厚生省統計調査部「人口動態統計」による。
(注) 1. 死亡数割合とは、各年齢階級別死亡数に対する割合である。
2. 腸炎・胃腸炎とは、国際標準分類第9版と第10版を併用したもので、総数と0字には B43.4 を含む。
3. 胃腸炎は、国際標準分類第9版と第10版の両方で記載されていること、総数と0字には B43.4 を含む。
4. 次の死因は、あつこ内の国際標準分類番号のものである。
全脳神経系疾患(B23)、虫咬傷(B42)、ソフトアブザ(自傷)、毒物(毒物)、凍傷(B10)、癌(B20)、結核(B22)、心臓の疾患(B25-B27)、高血圧(B28.2)、インフルエンザ(B30)、胃・十二指腸潰瘍(B33)、皮膚炎(B34)、糖尿病・ペロニア(B35)、肝臓炎(B37)、腎炎(B38)、結核(B40)、先天性心臓病(B41)、出生時の損傷(B42)、その他の急性疾患(B43)、老衰(B43.4)、不慮の事故(B47、B48)、自殺(B49)、他殺(B50)

付表9 傷病大分類別の有病率・罹患率・リ病日数および医療費

付表9 病的大分類別の有病率・罹患率・
り病日数および医療費
(34年10月)

病名	有病率 (人口千分率)	罹患率 (人口千分率)	り病日数 (人口千日)	医療費	
				1日あたり (円)	合計 (千円)
総計	45.9	2,133.7	25,976.7	12.1	569
1. 伝染病および寄生虫病	5.9	48.2	2,497.6	48.9	2,076
結核(再掲)	4.5	3.6	1,716.9	476.2	19,477
2. 新生物	0.5	6.7	233.6	35.1	8,539
メラノーマ(皮膚癌)内痔瘻 その他の悪性腫瘍(再掲) 皮膚がん	2.3	26.2	972.6	36.9	1,512
3. 血液病	0.5	3.9	147.2	37.9	1,259
4. 血液および造血系疾患	0.7	1.4	255.0	184.0	13,319
5. 神経系疾患	7.3	132.2	3,592.8	26.3	961
6. 循環器系の疾患	4.8	35.8	2,168.9	60.7	2,834
7. 呼吸器系の疾患	5.2	84.2	4,939.5	5.8	242
8. 泌尿器系の疾患	2.8	75.6	3,094.6	4.8	171
9. 消化器系の疾患	9.4	371.1	5,547.6	14.9	743
癌および癌予後 癌以外の疾患(再掲)	2.5	167.9	1,874.6	11.2	430
10. 内分泌系の疾患	1.4	17.2	564.3	32.8	2,825
11. 先天性異常(再掲) 出生後発症する部分(再掲)	0.1	3.0	71.0	23.5	3,499
12. 皮膚および結核の疾患	2.0	104.5	1,257.7	12.0	426
13. 骨および運動器の疾患	1.6	135.5	1,104.1	8.1	304
14. 先天奇形	0.1	0.6	58.2	105.0	5,891
15. 新生児の主要疾患(新生 児死亡の原因別)	0.0	0.6	5.3	9.5	54
16. 結核および肺病(再掲) 結核以外の疾患	1.2	200.1	823.1	5.1	165
17. 不明の原因の死	2.7	185.3	1,735.2	7.3	517
18. 原因不明死(再掲) 原因不明死(再掲)	0.4	10.3	183.2	17.8	2,236

資料：厚生省統計調査部「国民健康調査報告」による。

付表10 年齢3階級別推計人口

付表10 年齢3階級別推計人口
(単位：千人)

年齢	推計人口			総数	増加数		
	0-14	15-59	60以上		0-14	15-59	60以上
30年	80,276	28,788	52,232	7,244	983	- 304	1,166
31	80,259	28,414	53,398	7,447	829	- 505	1,169
32	81,080	28,909	54,567	7,612	919	- 400	1,066
33	82,007	29,509	55,653	7,843	937	- 431	1,162
34	83,044	30,078	56,818	8,048	956	- 50	764
35	83,600	30,628	57,582	8,299	950	48	413
36	84,050	30,996	58,201	8,523	918	- 759	1,411
37	85,798	31,337	59,411	8,820	876	- 914	1,531
38	86,644	31,423	61,142	9,080	829	- 963	1,577
39	87,473	31,462	62,719	9,292	772	- 766	1,314
40	88,245	31,496	64,033	9,510	753	- 402	1,179
41	88,956	31,524	65,212	9,692	764	- 438	954
42	89,702	31,550	66,146	9,840	792	- 272	864
43	90,554	31,584	66,950	10,221	825	- 114	659
44	91,379	31,570	67,699	10,500	-	-	-
45	102,216	32,197	68,246	10,772	827	- 77	637
50	106,327	32,546	70,673	12,106	4,111	349	2,429
55	109,698	33,711	72,801	13,174	3,961	167	2,136
60	111,848	33,346	73,900	14,077	2,155	- 467	1,119
65	112,946	31,742	74,204	15,015	1,100	-1,501	244
70	113,200	30,351	73,646	15,296	359	-1,294	- 418
75	113,463	29,087	72,125	15,741	- 240	- 664	-1,521
80	112,106	28,474	69,343	23,291	- 845	- 212	-2,782
85	110,247	28,141	65,214	25,891	-1,861	- 332	-4,129
90	107,529	28,413	62,819	26,306	-2,718	- 728	-2,464

資料：厚生省人口動態研究所35年6月1日推計の(男女年齢別)推計人口による。

付表11 日本人の食糧構成

付表11 日本人の食糧構成
(37年の目標値)
(1人1日当たり)

食料	数量	熱量 (千kcal)	たんぱく質 (g)	脂質 (g)	ビタミン		
					ナイアシ ン	リボ フラ ビン	シ ン
穀類	380	1,110	24.1	2.8	21	0	0.207
米	481	1,160	26.8	0.8	11	0	0.11
小麦	80	208	5.8	0.9	12	0	0.11
大豆	2	6.0	0.2	0.1	0	0	0.00
粟	0.7	2.5	0.1	0.2	4	0	0.00
雑穀	80	19.0	0.4	0.1	7	20	0.04
いも類	40	31.1	0.8	0.0	2	0	0.04
その他のいも	20	17.1	0.4	0.2	3	4	0.01
豆類	15	38.2	0.1	0.0	10	0	0.00
豆製品	15	28.2	0.1	0.0	10	0	0.00
肉類	6	51.5	0.6	5.7	0	15	0.00
肉製品	6	51.5	0.6	5.7	0	15	0.00
魚類	7	7.9	0.8	0.4	4	0	0.01
魚製品	28	44.2	2.2	0.9	26	0	0.01
卵類	40	48.1	3.9	3.1	49	0	0.01
卵製品	7	22.6	1.3	0.4	4	2	0.02
乳類	80	116.1	16.1	3.6	77	25	0.07
乳製品	20	24.4	4.1	1.9	7	28	0.03
野菜類	16	24.2	2.1	1.7	10	121	0.03
野菜製品	70	41.3	2.1	2.2	70	84	0.03
雑穀類	80	25.7	1.6	0.2	18	4,450	0.06
果実類	140	33.2	0.2	0.2	60	120	0.10
油脂類	10	10.8	0.1	0.1	4	316	0.01
飲料類	70	26.5	0.2	0.2	4	62	0.02
嗜好品	3	3	0.01	0.01	25	83	0.01
合計	1,200	2,212	73.3	31.3	477	5,227	1.14

※ 厚生省公費支出費目(注) 公費支出費目については、35年度国民健康調査結果を基礎として食品別別数値と各公費支出費目との比率を求め、37年の目標値にこの比率を乗じて算出したものである。

付表12 日本人の栄養基準量

付表15 世帯類型別・世帯人員別でみた消費水準1万円未満の世帯の占める割合

	世帯人員別										
	総数	1人	2人	3人	4人	5人	6人	7人	8人	9人以上	
① 全世帯	196,466	32,512	13,458	25,411	30,723	30,528	24,766	16,327	9,448	4,693	2,589
1.00万円以下	1,544	1,269	141	15	35	38	21	7	5	1	-
2.00 ~ 3.99万円	7,386	4,729	1,566	133	424	218	137	64	23	9	3
4.00 ~ 4.99万円	14,306	7,229	2,261	1,441	1,382	966	524	219	94	33	13
5.00 ~ 5.99万円	13,226	5,473	2,332	1,344	1,276	1,302	885	361	158	61	21
6.00 ~ 6.99万円	12,087	4,264	2,187	1,229	1,038	1,027	1,481	688	424	191	73
② 計	54,493	23,871	7,817	4,327	5,511	4,683	3,138	1,966	467	207	87
比率 ②/①	2.77	6.72	6.42	6.24	6.27	6.52	6.18	6.12	6.11	6.88	6.81

	世帯人員別										
	総数	1人	2人	3人	4人	5人	6人	7人	8人	9人以上	
③ 母子世帯	1,872	-	1,872	128	187	15	-	-	-	-	-
1.00万円以下	25	-	25	1	-	-	-	-	-	-	-
2.00 ~ 3.99万円	107	-	107	25	6	-	-	-	-	-	-
4.00 ~ 4.99万円	725	-	441	157	71	18	4	1	-	-	-
5.00 ~ 5.99万円	774	-	411	206	187	23	13	2	2	-	-
6.00 ~ 6.99万円	667	-	308	188	72	65	5	1	-	-	-
④ 計	2,405	-	1,362	622	273	85	24	1	2	-	-
比率 ④/③	1.31	-	0.80	0.50	0.50	0.43	0.50	0.33	-	-	-

資料：厚生省統計調査「33年厚生行政基礎調査」による。

付表16 母子福祉貸付金制度の概要

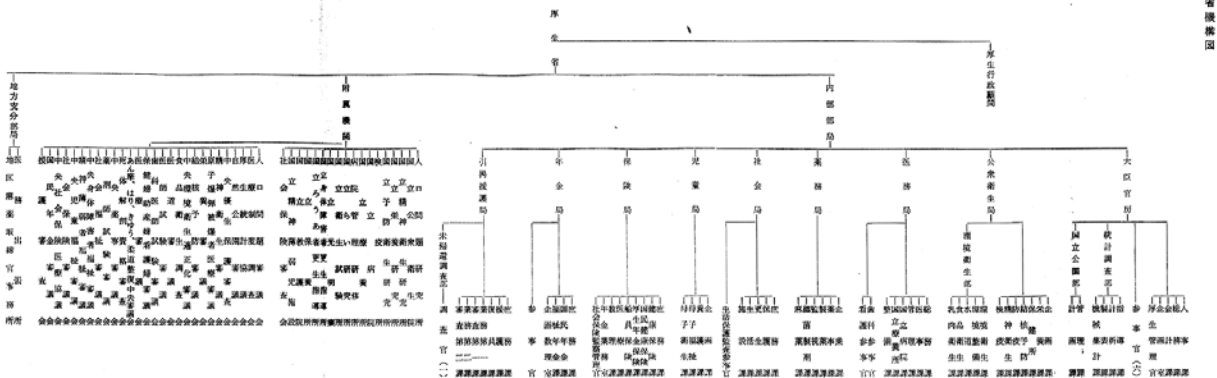
世帯員	貸付金の種類		貸付金額の限度		貸付期間		償還期間		利率	返済方法
	貸付対象	貸付対象の範囲	貸付対象	償還期間	償還期間	償還期間	償還期間			
母子世帯	事業開始資金	母子世帯の母	30万円以内	貸付の日から1年間	償還開始後4年以内	-	-	-	-	-
	生活資金	母子世帯の母又は父	1万円~50万円以内	上と同様	-	5年以内	-	-	-	-
	技能習得資金	母子世帯の母	月額1,000円以内	加算特種手当を受ける期間中の2年以内	-	-	5年以内(償還開始後)	-	-	-
	生活資金	母子世帯の母	本人月額1,000円以内(世帯員2人以上に2万円以内)	その旨を申請して1年以内	上と同様	-	10年以内(償還開始後)	-	-	-
母子世帯以外	事業開始資金	母子世帯の母	100万円	貸付の日から6ヵ月以内	償還開始後2年以内	-	-	-	-	-
	生活資金	母子世帯の母	100万円以内	上と同様	-	5年以内	-	-	-	-
	住宅修繕資金	母子世帯の母	100万円以内	上と同様	-	5年以内	-	-	-	-
	貸付資金	母子世帯の父又は母	月額1,000円以内	その旨を申請して1年以内	上と同様	-	10年以内(償還開始後)	-	-	-
母子世帯以外	事業開始資金	母子世帯の母	30万円以内	貸付の日から1年間	償還開始後4年以内	-	-	-	-	-
	生活資金	母子世帯の母又は父	1万円~50万円以内	上と同様	-	5年以内	-	-	-	-
	技能習得資金	母子世帯の母	月額1,000円以内	加算特種手当を受ける期間中の2年以内	-	-	5年以内(償還開始後)	-	-	-
	生活資金	母子世帯の母	本人月額1,000円以内(世帯員2人以上に2万円以内)	その旨を申請して1年以内	上と同様	-	10年以内(償還開始後)	-	-	-

付表17 厚生省の関係する主要国際機関および国際会議

付表17 厚生省の関係する主要国際機関および国際会議

1. 主要国際機関	2. 主要国際会議 (34年実施)
<p>① 国際連合</p> <ul style="list-style-type: none"> 事務局 経済社会部—社会局 技術援助局(TAO) (経済社会理事会) (ECOSOC) <ul style="list-style-type: none"> 社会委員会 人口委員会 アフリカ開発委員会 (KCAF) 国際連合児童基金 (UNICEF) 世界食糧計画 (WFP) 世界保健機関 (WHO) 世界労働機関 (ILO) 国際労働機関 (ILO) 国際社会事業会議 (ICSW) 国際児童福祉連合 (IUCW) 国際社会福祉連合 (ISSA) 	<p>② 世界保健機関 (WHO)</p> <ul style="list-style-type: none"> 第12回世界保健総会 34年5月 スイス・ジュネーブ 第13回世界保健総会 34年9月 中国・台北 第14回世界保健総会 34年4月 東京 第15回世界保健総会 34年10月 第16回世界保健総会 34年11月 マニラ 第17回世界保健総会 34年11月 仏・国・ジュネーブ <p>③ 国際連合専門機関</p> <ul style="list-style-type: none"> 社会開発と経済協力の国際会議 34年9月 オランダ・ハーグ <p>④ 国際連合会議</p> <ul style="list-style-type: none"> 第18回世界保健総会委員会 34年4月 ジュネーブ 第19回世界保健総会委員会 34年7月 ジュネーブ

付表一八 厚生省の機構および所掌事務



付表一八 厚生省の機構および所掌事務 (昭和35年2月現在)

