

平成23年7月27日

【照会先】

大臣官房統計情報部人口動態・保健統計課

課長 小野 暁史 (内線7461)

課長補佐 齋藤 重正 (内線7471)

計析第一係 (内線7470)

(代表電話) 03(5253)1111

(直通電話) 03(3595)2812

(F A X) 03(3595)1670

平成22年簡易生命表の概況

目 次

平成22年簡易生命表について	1
1 主な年齢の平均余命	2
2 寿命中位数等生命表上の生存状況	3
3 平均寿命の国際比較	4
4 死因分析	6
平成22年簡易生命表 (男)	8
平成22年簡易生命表 (女)	10
参考資料1 生命表諸関数の定義	12
参考資料2 平均余命の年次推移	13
参考資料3 死因別死亡確率と特定死因を除去した場合の 平均余命の延びの推移	14

この資料は、厚生労働省のホームページに掲載しています。

(掲載場所 URL) <http://www.mhlw.go.jp/toukei/saikin/hw/life/life10/index.html>

平成22年簡易生命表について

平成22年簡易生命表は、平成22年における我が国の死亡状況が今後変化しないと仮定したときに、各年齢の者が1年以内に死亡する確率や平均してあと何年生きられるかという期待値などを死亡率や平均余命などの指標（生命関数）によって表したものである。

これらの関数は、男女別に各年齢の死亡件数と中央人口（7月1日現在）を基にして計算されており、その関数値は現実の我が国の年齢構成には左右されず、死亡状況のみを表している。したがって、我が国の死亡状況を厳密に分析する上で不可欠なものとなっている。また、0歳の平均余命である「平均寿命」は、我が国の死亡状況を集約したものとなっており、保健福祉水準を総合的に示す指標として広く活用されている。

なお、簡易生命表は、推計人口などによる日本人人口や人口動態統計月報年計（概数）をもとに毎年作成しており、今回の簡易生命表から統計法に基づく基幹統計となっている。また、完全生命表は、国勢調査による日本人人口（確定数）や人口動態統計（確定数）をもとに5年ごとに作成している。

平成22年は完全生命表を作成することとしており、完全生命表の値が確定値となる。

表章記号の規約

減少数（率）の場合	△
計数不明又は計数を表章することが不適当な場合	…

1 主な年齢の平均余命

平成22年簡易生命表によると、男の平均寿命は79.64年、女の平均寿命は86.39年と前年と比較して男は0.05年上回り、女は0.05年下回った。主な年齢の平均余命をみると、男女とも年齢が高くなるに従って、前年との差は小さくなる傾向となっており、特に女の平均余命は全年齢で前年を下回った。また、平均寿命の男女差は、6.75年で前年より0.10年縮小した。（表1、表2）

平均寿命の前年との差を死因別に分解すると、心疾患（高血圧性を除く、以下同じ）、脳血管疾患、自殺などの死亡率の変化が平均寿命を延ばす方向に働いているが、肺炎、老衰、不慮の事故などの死亡率の変化が平均寿命を減少させる方向に働いている（図1）。

表1 主な年齢の平均余命とその伸び

(単位：年)

年齢	男			女		
	平成22年	平成21年	前年との差	平成22年	平成21年	前年との差
0歳	79.64	79.59	0.05	86.39	86.44	△ 0.05
5	74.90	74.87	0.03	81.64	81.69	△ 0.05
10	69.94	69.90	0.04	76.67	76.73	△ 0.06
15	64.98	64.93	0.05	71.70	71.75	△ 0.05
20	60.07	60.04	0.03	66.75	66.81	△ 0.06
25	55.24	55.20	0.04	61.83	61.90	△ 0.07
30	50.41	50.37	0.04	56.92	57.00	△ 0.08
35	45.59	45.55	0.04	52.03	52.11	△ 0.08
40	40.81	40.78	0.03	47.17	47.25	△ 0.08
45	36.10	36.09	0.01	42.36	42.44	△ 0.08
50	31.51	31.51	0.00	37.61	37.70	△ 0.09
55	27.07	27.09	△ 0.02	32.95	33.04	△ 0.09
60	22.84	22.87	△ 0.03	28.37	28.46	△ 0.09
65	18.86	18.88	△ 0.02	23.89	23.97	△ 0.08
70	15.08	15.10	△ 0.02	19.53	19.61	△ 0.08
75	11.58	11.63	△ 0.05	15.38	15.46	△ 0.08
80	8.57	8.66	△ 0.09	11.59	11.68	△ 0.09
85	6.18	6.27	△ 0.09	8.30	8.41	△ 0.11
90	4.41	4.48	△ 0.07	5.76	5.86	△ 0.10

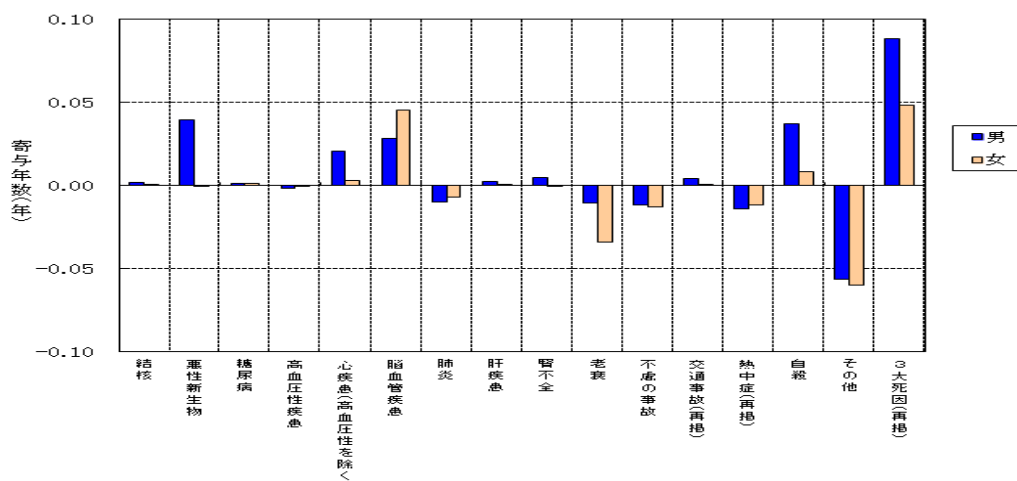
表2 平均寿命の年次推移

(単位：年)

和暦	男	女	男女差
昭和22年	50.06	53.96	3.90
25-27	59.57	62.97	3.40
30	63.60	67.75	4.15
35	65.32	70.19	4.87
40	67.74	72.92	5.18
45	69.31	74.66	5.35
50	71.73	76.89	5.16
55	73.35	78.76	5.41
60	74.78	80.48	5.70
平成2	75.92	81.90	5.98
7	76.38	82.85	6.47
12	77.72	84.60	6.88
13	78.07	84.93	6.86
14	78.32	85.23	6.91
15	78.36	85.33	6.97
16	78.64	85.59	6.95
17	78.56	85.52	6.96
18	79.00	85.81	6.81
19	79.19	85.99	6.80
20	79.29	86.05	6.76
21	79.59	86.44	6.85
22	79.64	86.39	6.75

注：1)平成12年まで及び平成17年は完全生命表による。
2)昭和45年以前は、沖縄県を除く値である。

図1 平均寿命の前年との差に対する死因別寄与年数



注：1)3大死因とは悪性新生物、心疾患、脳血管疾患である。
2)交通事故及び熱中症は、不慮の事故の再掲である。

2 寿命中位数等生命表上の生存状況

平成22年簡易生命表によると、男女それぞれ10万人の出生に対して65歳の生存数は男86,929人、女93,592人となっている。これは65歳まで生存する者の割合が男は86.9%、女は93.6%であることを示している。同様に、75歳まで生存する者の割合は男72.1%、女86.5%、90歳まで生存する者の割合は男22.0%、女46.1%となっている。(表3、図2)

0歳以上の定常人口(生命表上の全生存年数)は、男796万人、女864万人となっており、65歳以上の定常人口(生命表上の65歳以上生存年数)は男164万人(20.6%)、女224万人(25.9%)となっている(表4)。

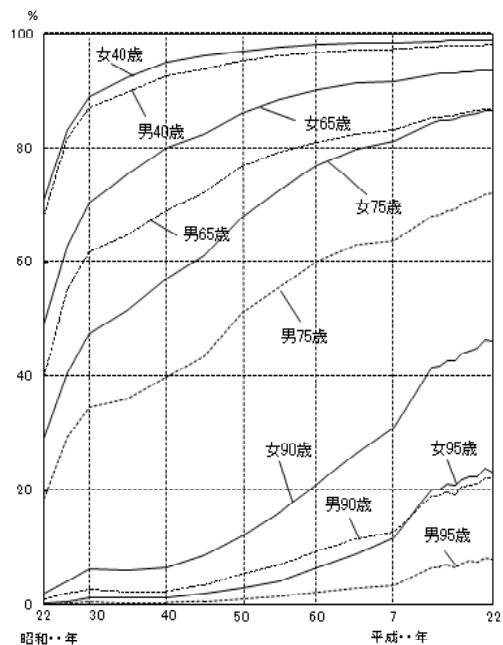
生命表上で、出生者のうちちょうど半数が生存すると期待される年数を寿命中位数といい、平成22年においては、男82.63年、女89.15年となっている。平均寿命に比べ、男は2.99年、女は2.76年上回っている。(表5)

表3 生命表上の特定年齢まで生存する者の割合

和暦	男					女				
	40歳	65歳	75歳	90歳	95歳	40歳	65歳	75歳	90歳	95歳
昭和22年	68.0	39.8	18.5	0.9	0.1	70.9	49.1	29.0	2.0	0.2
25-27	81.8	55.1	29.4	2.0	0.3	83.2	62.8	40.5	4.0	0.6
30	87.0	61.8	34.6	2.7	0.5	89.0	70.6	47.6	6.2	1.3
35	89.7	64.8	36.1	2.3	0.4	92.2	75.2	51.5	6.0	1.2
40	92.6	69.1	39.9	2.3	0.3	95.0	80.0	57.1	6.5	1.2
45	93.7	72.1	43.5	3.5	0.6	96.1	82.6	61.2	8.6	1.9
50	95.1	76.8	51.0	5.4	1.1	96.9	86.1	67.8	12.0	2.9
55	96.1	79.4	55.7	7.1	1.5	97.6	88.5	72.7	16.0	4.2
60	96.7	81.1	60.2	9.4	2.2	98.0	90.1	76.9	21.2	6.4
平成2	97.1	82.6	63.0	11.6	3.0	98.3	91.3	79.8	26.3	9.0
7	97.2	83.3	63.8	12.8	3.4	98.4	91.6	81.2	30.9	11.9
12	97.5	84.7	66.7	17.3	5.7	98.6	92.6	83.7	38.8	17.7
13	97.6	85.1	67.5	18.2	6.2	98.6	92.8	84.2	40.1	18.9
14	97.7	85.4	68.2	18.9	6.6	98.6	92.9	84.5	41.4	20.1
15	97.6	85.3	68.4	19.0	6.6	98.6	93.0	84.8	41.7	20.1
16	97.7	85.7	69.1	19.8	7.0	98.7	93.0	85.0	42.8	21.1
17	97.7	85.7	69.3	19.3	6.5	98.7	93.1	85.1	42.7	20.8
18	97.8	86.1	70.3	20.6	7.3	98.7	93.3	85.5	43.9	21.9
19	97.8	86.4	70.8	21.0	7.6	98.7	93.3	85.8	44.5	22.4
20	97.9	86.6	71.2	21.1	7.5	98.7	93.4	86.0	44.8	22.4
21	97.9	86.7	71.9	22.2	8.2	98.8	93.6	86.5	46.4	23.7
22	97.9	86.9	72.1	22.0	8.0	98.8	93.6	86.5	46.1	23.0

- 注: 1) 平成12年まで及び平成17年は完全生命表による。
 2) 昭和45年以前は、沖縄県を除く値である。
 3) 生命表作成時点における死亡状況を一定不変とした場合の状況を表しており、現実の生存者の割合とは異なっている。

図2 生命表上の特定年齢まで生存する者の割合



- 注: 1) 平成12年まで及び平成17年は完全生命表による。
 2) 昭和45年以前は、沖縄県を除く値である。

表4 生命表上の全生存年数に対する65歳以上生存年数の割合

和暦	割合 (%)	
	男	女
昭和22年
25-27	10.5	13.3
30	11.5	14.7
35	11.5	15.1
40	12.1	16.0
45	13.0	17.0
50	14.7	18.5
55	15.8	19.9
60	16.8	21.2
平成2	17.6	22.3
7	18.0	23.2
12	19.1	24.5
13	19.4	24.8
14	19.6	25.0
15	19.6	25.1
16	19.8	25.3
17	19.8	25.2
18	20.1	25.5
19	20.2	25.6
20	20.3	25.7
21	20.6	26.0
22	20.6	25.9

- 注: 1) 平成12年まで及び平成17年は完全生命表による。
 2) 昭和45年以前は、沖縄県を除く値である。

表5 寿命中位数

和暦	寿命中位数 (年)	
	男	女
昭和22年	59.28	64.45
25-27	67.22	71.31
30	69.79	74.19
35	70.66	75.44
40	72.00	77.04
45	73.10	78.19
50	75.31	80.17
55	76.69	81.75
60	78.06	83.38
平成2	79.13	84.71
7	79.49	85.73
12	80.74	87.41
13	81.08	87.72
14	81.28	88.02
15	81.35	88.09
16	81.57	88.34
17	81.56	88.34
18	81.94	88.61
19	82.11	88.77
20	82.21	88.83
21	82.55	89.20
22	82.63	89.15

- 注: 1) 平成12年まで及び平成17年は完全生命表による。
 2) 昭和45年以前は、沖縄県を除く値である。

3 平均寿命の国際比較

平均寿命の諸外国との比較は、国により作成基礎期間が異なるので厳密な比較は困難である。しかし、現在入手している資料を用いて比較すると表6のとおりである。

図3は、諸外国の平均寿命の年次推移を図示したものである。

表6 平均寿命の国際比較

(単位：年)

国名	作成基礎期間	男	女	(参考)人口 (万人)		
日本 (Japan)	2010*	79.64	86.39	12 637		
アフリカ (AFRICA)	アルジェリア (Algeria)	2008	74.9	76.6	3 475	
	エジプト (Egypt)	2007*	69.5	74.0	7 519	
	南アフリカ (South Africa)	2008	53.3	57.2	4 869	
	チュニジア (Tunisia)	2009*	72.5	76.5	1 033	
北アメリカ (NORTH AMERICA)	カナダ (Canada)	2005*	78.0	82.7	3 333	
	メキシコ (Mexico)	2010*	73.1	77.8	10 668	
	アメリカ合衆国 (United States)	2007*	75.4	80.4	30 406	
南アメリカ (SOUTH AMERICA)	アルゼンチン (Argentina)	2006-2010	72.5	80.0	3 975	
	ブラジル (Brazil)	2009*	69.4	77.0	18 961	
	チリ (Chile)	2005-2010	75.5	81.5	1 676	
	コロンビア (Colombia)	2005-2010	70.7	77.5	4 445	
	ペルー (Peru)	1995-2000	65.9	70.9	2 881	
アジア (ASIA)	バングラデシュ (Bangladesh)	2007	65.4	67.9	14 450	
	中国 (China)	2000*	69.63	73.33	132 466	
	インド (India)	2002-2006	62.6	64.2	115 020	
	イラン (Iran)	2006	71.1	73.1	7 258	
	イスラエル (Israel)	2009*	79.7	83.5	731	
	韓国 (Korea, Republic of)	2009*	77.0	83.8	4 861	
	マレーシア (Malaysia)	2010*	71.7	76.6	2 773	
	パキスタン (Pakistan)	2007	63.6	67.6	16 237	
	カタール (Qatar)	2008	77.9	78.1	145	
	シンガポール (Singapore)	2010*	79.3	84.1	364	
	タイ (Thailand)	2005-2006	69.9	77.6	6 648	
	トルコ (Turkey)	2008	71.4	75.8	7 108	
	ヨーロッパ (EUROPE)	オーストリア (Austria)	2010*	77.7	83.2	834
ベルギー (Belgium)		2006	77.0	82.7	1 067	
チェコ (Czech Republic)		2009*	74.19	80.13	1 043	
デンマーク (Denmark)		2009-2010*	77.05	81.22	549	
フィンランド (Finland)		2010*	76.7	83.2	531	
フランス (France)		2010*	78.1	84.8	6 228	
ドイツ (Germany)		2007-2009*	77.33	82.53	8 213	
アイスランド (Iceland)		2010*	79.5	83.5	32	
イタリア (Italy)		2008*	78.81	84.07	5 983	
オランダ (Netherlands)		2010*	78.8	82.7	1 645	
ノルウェー (Norway)		2010*	78.85	83.15	477	
ポーランド (Poland)		2009*	71.53	80.05	3 812	
ロシア (Russian Federation)		2008*	61.8	74.2	14 196	
スペイン (Spain)		2009*	78.55	84.56	4 559	
スウェーデン (Sweden)		2010*	79.53	83.51	922	
スイス (Switzerland)		2009*	79.8	84.4	765	
ウクライナ (Ukraine)		2007-2008	62.5	74.3	4 637	
イギリス (United Kingdom)		2007-2009*	77.7	81.9	6 138	
オセアニア (OCEANIA)		オーストラリア (Australia)	2007-2009*	79.3	83.9	2 150
		ニュージーランド (New Zealand)	2007-2009	78.4	82.4	427

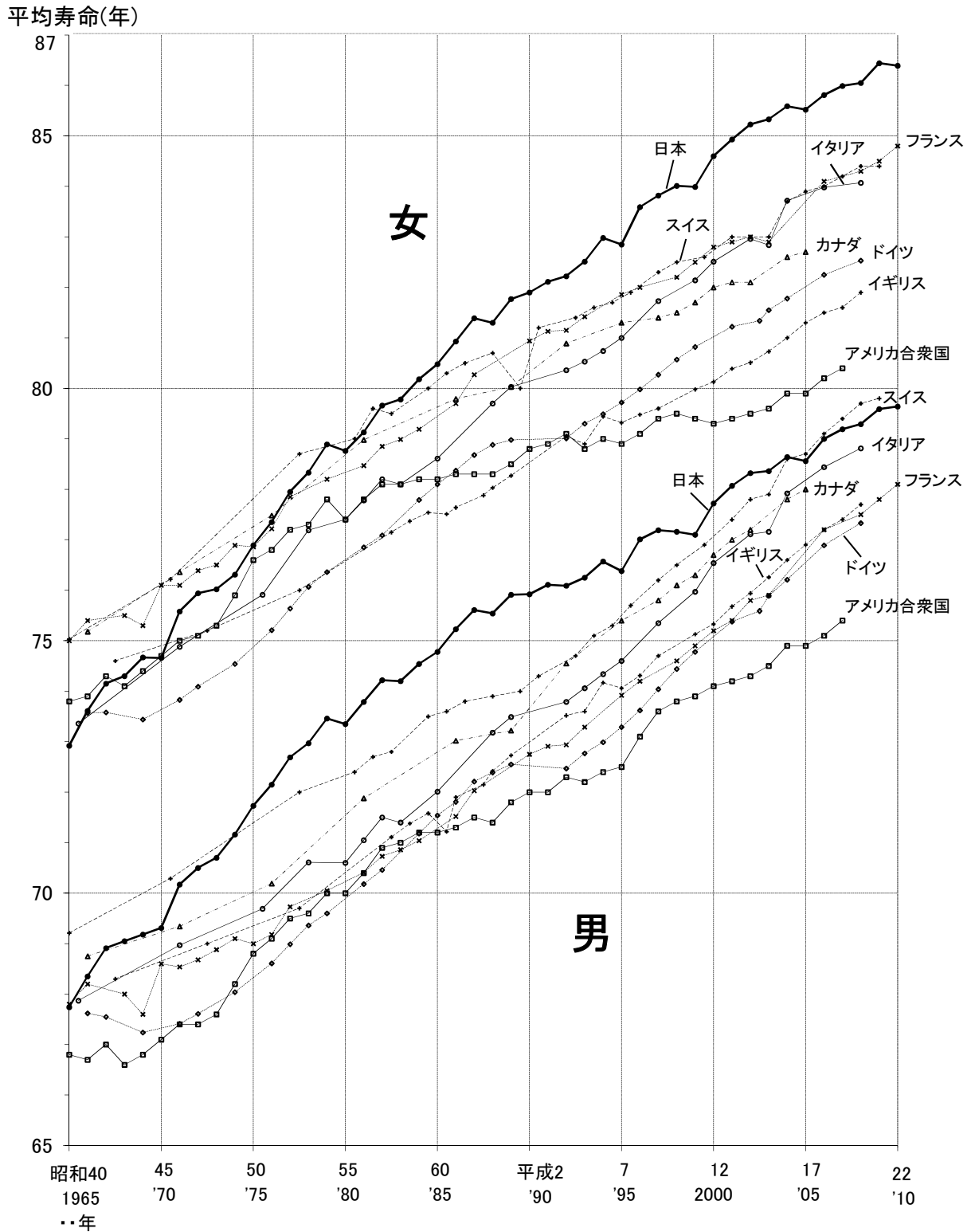
参考：香港 (Hong Kong) の平均寿命は2010年*で、男が80.0年、女が85.9年である。(人口 698万人)

資料：UN「Demographic Yearbook 2008」

ただし、*印は平均寿命が当該政府の資料によるものである。

注：人口は年央推計人口で、2008年の値である(中国は2007年)。ただし、日本については平成22年10月1日現在推計人口である。

図3 主な諸外国の平均寿命の年次推移



資料：UN「Demographic Yearbook」等
注：1990年以前のドイツは、旧西ドイツの数値である。

4 死因分析

(1) 死因別死亡確率

人はいずれ何らかの死因で死亡することになるが、生命表の上で、ある年齢の者が将来どの死因で死亡するかを計算し、確率の形で表したものが死因別死亡確率である。

平成22年の死因別死亡確率をみると、0歳では男女とも悪性新生物で将来死亡する確率が最も高く、次いで、男は心疾患、肺炎、脳血管疾患、女は心疾患、脳血管疾患、肺炎の順になっている。65歳では0歳に比べ悪性新生物の死亡確率が低く、他の死亡確率が高くなっており、75歳では更にこの傾向が強くなっている。一方、90歳では男女とも脳血管疾患の死亡確率が75歳より低くなっている。

3大死因（悪性新生物、心疾患、脳血管疾患）の死亡確率は0歳、65歳の男女及び75歳の男では5割を超えているが、75歳の女及び90歳の男女では5割を下回っている。

前年と比較すると、3大死因及び肺炎の死亡確率は男女とも0歳、65歳、75歳、90歳のすべての年齢で低くなっている。（図4、表7）

図4 死因別死亡確率（主要死因）

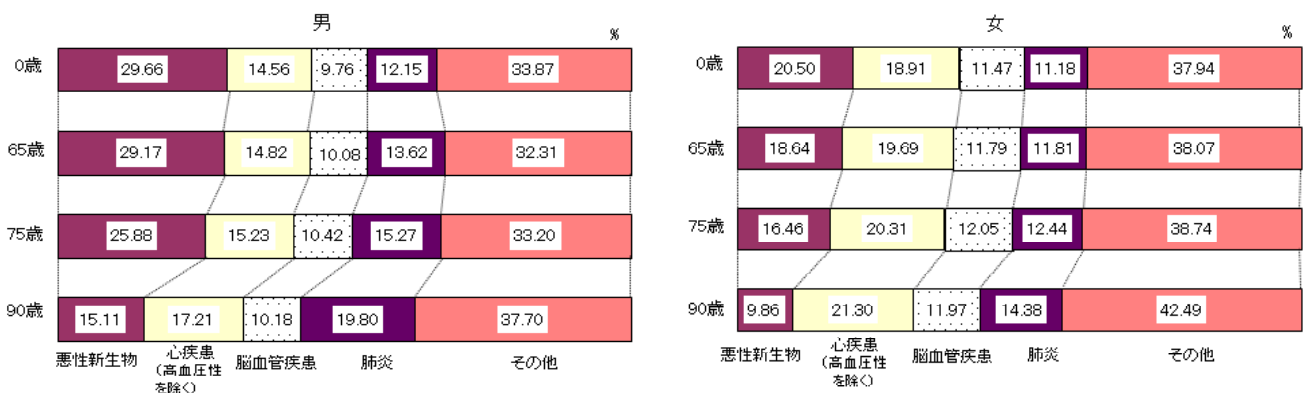


表7 死因別死亡確率（主要死因）の推移（0歳・65歳・75歳・90歳）

(単位: %)

主要死因	年齢	男					女				
		平成18年	19年	20年	21年	22年	平成18年	19年	20年	21年	22年
悪性新生物	0歳	29.97	30.10	29.98	29.90	29.66	20.56	20.56	20.49	20.63	20.50
	65	29.37	29.50	29.39	29.40	29.17	18.68	18.69	18.61	18.82	18.64
	75	25.81	26.00	25.94	26.12	25.88	16.44	16.49	16.39	16.63	16.46
	90	15.00	14.98	14.91	15.50	15.11	9.92	9.87	9.74	9.96	9.86
心疾患 (高血圧性を除く)	0歳	14.87	14.67	14.74	14.68	14.56	19.24	19.16	19.13	19.09	18.91
	65	15.18	14.97	15.00	14.93	14.82	20.04	19.97	19.93	19.87	19.69
	75	15.63	15.42	15.43	15.37	15.23	20.64	20.56	20.52	20.47	20.31
	90	17.47	17.27	17.41	17.25	17.21	21.48	21.42	21.51	21.53	21.30
脳血管疾患	0歳	11.16	10.80	10.42	10.08	9.76	13.77	13.29	12.75	12.11	11.47
	65	11.66	11.25	10.83	10.44	10.08	14.22	13.71	13.13	12.45	11.79
	75	12.19	11.71	11.24	10.79	10.42	14.58	14.06	13.45	12.73	12.05
	90	12.42	11.84	11.03	10.79	10.18	14.35	14.07	13.46	12.57	11.97
肺炎	0歳	12.47	12.53	12.50	12.20	12.15	12.07	11.84	11.74	11.35	11.18
	65	14.11	14.13	14.06	13.72	13.62	12.80	12.55	12.43	11.99	11.81
	75	15.99	15.98	15.85	15.39	15.27	13.57	13.28	13.13	12.65	12.44
	90	21.39	21.70	21.00	20.07	19.80	16.20	15.64	15.33	14.68	14.38
3大死因 (悪性新生物、心疾患、 脳血管疾患)	0歳	56.00	55.57	55.14	54.65	53.97	53.57	53.02	52.36	51.84	50.88
	65	56.21	55.72	55.22	54.77	54.07	52.94	52.37	51.67	51.13	50.12
	75	53.63	53.13	52.61	52.28	51.52	51.66	51.11	50.35	49.82	48.81
	90	44.89	44.09	43.35	43.54	42.49	45.76	45.36	44.70	44.06	43.14

(2) 特定死因を除去した場合の平均余命の伸び

ある死因が克服された場合、その死因によって死亡していた者は、その死亡年齢以後に他の死因で死亡することになる。その結果、死亡時期が繰り越され、平均余命が延びることになる。この伸びは、その死因のために失われた平均余命としてみることができ、これによって各死因がどの程度平均余命に影響しているかを測ることができる。

平成22年についてみると、0歳における伸びは男女とも悪性新生物、心疾患、脳血管疾患、肺炎の順、65歳における伸びは男では悪性新生物、心疾患、肺炎、脳血管疾患、女では悪性新生物、心疾患、脳血管疾患、肺炎の順、75歳における伸びは男では悪性新生物、心疾患、肺炎、脳血管疾患、女では心疾患、悪性新生物、脳血管疾患、肺炎の順になっている。一方、90歳における伸びは男では肺炎、心疾患、悪性新生物、脳血管疾患、女では心疾患、肺炎、脳血管疾患、悪性新生物の順になっており、悪性新生物の順位が低下している。

3大死因（悪性新生物、心疾患、脳血管疾患）を除去した場合の伸びは、0歳では男7.81年、女6.78年、65歳では男6.30年、女5.55年、75歳では男4.83年、女4.70年、90歳では男2.18年、女2.67年となっている。（表8）

表8 特定死因を除去した場合の平均余命の伸び(0歳・65歳・75歳・90歳)

(単位:年)

主要死因	年齢	男					女				
		平成18年	19年	20年	21年	22年	平成18年	19年	20年	21年	22年
悪性新生物	0歳	4.02	4.04	3.99	3.98	3.91	3.01	3.01	3.01	3.03	3.01
	65	3.09	3.12	3.09	3.11	3.05	2.03	2.03	2.03	2.07	2.04
	75	2.07	2.10	2.09	2.12	2.08	1.41	1.42	1.42	1.46	1.43
	90	0.58	0.60	0.59	0.63	0.60	0.45	0.45	0.45	0.48	0.47
心疾患 (高血圧性を除く)	0歳	1.57	1.55	1.54	1.55	1.51	1.66	1.65	1.64	1.65	1.61
	65	1.21	1.20	1.19	1.19	1.17	1.56	1.57	1.56	1.56	1.54
	75	1.03	1.02	1.01	1.02	1.00	1.47	1.47	1.47	1.48	1.46
	90	0.68	0.69	0.69	0.69	0.68	1.01	1.03	1.04	1.09	1.06
脳血管疾患	0歳	1.09	1.06	1.02	1.00	0.96	1.19	1.15	1.10	1.06	0.99
	65	0.90	0.88	0.84	0.82	0.78	1.09	1.05	1.00	0.96	0.90
	75	0.79	0.77	0.73	0.71	0.68	1.01	0.97	0.93	0.89	0.83
	90	0.46	0.45	0.41	0.41	0.38	0.64	0.64	0.61	0.59	0.55
肺炎	0歳	0.92	0.94	0.93	0.91	0.90	0.84	0.83	0.83	0.80	0.79
	65	0.97	0.98	0.97	0.95	0.93	0.85	0.84	0.83	0.81	0.79
	75	1.00	1.01	0.99	0.97	0.95	0.85	0.84	0.83	0.81	0.79
	90	0.86	0.91	0.86	0.83	0.80	0.72	0.71	0.70	0.69	0.67
3大死因 (悪性新生物、心疾患、 脳血管疾患)	0歳	8.31	8.25	8.10	8.04	7.81	7.20	7.12	7.00	6.99	6.78
	65	6.67	6.64	6.51	6.48	6.30	5.91	5.86	5.75	5.75	5.55
	75	5.11	5.10	4.99	5.00	4.83	5.00	4.97	4.86	4.89	4.70
	90	2.31	2.32	2.24	2.30	2.18	2.74	2.77	2.72	2.78	2.67

平成 22 年

年齢 x	死亡率 nq_x	生存数 l_x	死亡数 nd_x	定常人口		平均余命 e_x
				nL_x	T_x	
0 (週)	0.00092	100 000	92	1 917	7 963 518	79.64
1	0.00011	99 908	11	1 916	7 961 601	79.69
2	0.00009	99 897	9	1 916	7 959 685	79.68
3	0.00007	99 888	7	1 916	7 957 769	79.67
4	0.00028	99 881	28	8 983	7 955 854	79.65
2 (月)	0.00019	99 853	19	8 320	7 946 870	79.59
3	0.00038	99 834	37	24 953	7 938 550	79.52
6	0.00043	99 796	43	49 887	7 913 597	79.30
0 (年)	0.00246	100 000	246	99 808	7 963 518	79.64
1	0.00036	99 754	36	99 734	7 863 710	78.83
2	0.00026	99 718	26	99 705	7 763 976	77.86
3	0.00018	99 692	18	99 683	7 664 270	76.88
4	0.00013	99 674	13	99 667	7 564 588	75.89
5	0.00011	99 661	11	99 655	7 464 920	74.90
6	0.00010	99 650	10	99 644	7 365 265	73.91
7	0.00009	99 639	9	99 634	7 265 621	72.92
8	0.00008	99 630	8	99 626	7 165 986	71.93
9	0.00008	99 622	8	99 618	7 066 361	70.93
10	0.00008	99 614	8	99 610	6 966 743	69.94
11	0.00009	99 606	9	99 601	6 867 133	68.94
12	0.00011	99 596	11	99 591	6 767 532	67.95
13	0.00013	99 585	13	99 579	6 667 941	66.96
14	0.00015	99 573	15	99 565	6 568 362	65.97
15	0.00019	99 557	19	99 548	6 468 797	64.98
16	0.00024	99 538	24	99 527	6 369 248	63.99
17	0.00030	99 515	30	99 500	6 269 721	63.00
18	0.00037	99 484	37	99 466	6 170 222	62.02
19	0.00044	99 447	44	99 426	6 070 755	61.05
20	0.00050	99 403	50	99 379	5 971 330	60.07
21	0.00055	99 353	55	99 326	5 871 951	59.10
22	0.00059	99 298	59	99 269	5 772 625	58.13
23	0.00061	99 240	60	99 210	5 673 356	57.17
24	0.00061	99 179	61	99 149	5 574 146	56.20
25	0.00062	99 118	62	99 088	5 474 998	55.24
26	0.00063	99 057	63	99 025	5 375 910	54.27
27	0.00065	98 994	65	98 962	5 276 885	53.31
28	0.00067	98 929	67	98 896	5 177 923	52.34
29	0.00069	98 863	68	98 829	5 079 027	51.37
30	0.00070	98 795	69	98 760	4 980 198	50.41
31	0.00072	98 726	71	98 690	4 881 438	49.44
32	0.00075	98 654	74	98 617	4 782 748	48.48
33	0.00079	98 580	77	98 541	4 684 131	47.52
34	0.00082	98 502	81	98 462	4 585 589	46.55
35	0.00087	98 421	85	98 379	4 487 127	45.59
36	0.00092	98 336	90	98 292	4 388 748	44.63
37	0.00099	98 246	98	98 198	4 290 456	43.67
38	0.00109	98 149	107	98 096	4 192 258	42.71
39	0.00120	98 042	117	97 984	4 094 162	41.76
40	0.00130	97 925	127	97 862	3 996 178	40.81
41	0.00140	97 797	137	97 730	3 898 316	39.86
42	0.00152	97 660	148	97 587	3 800 587	38.92
43	0.00165	97 512	161	97 432	3 703 000	37.97
44	0.00181	97 350	176	97 264	3 605 568	37.04
45	0.00199	97 174	193	97 079	3 508 304	36.10
46	0.00218	96 981	212	96 877	3 411 225	35.17
47	0.00240	96 769	232	96 655	3 314 349	34.25
48	0.00263	96 537	254	96 412	3 217 694	33.33
49	0.00289	96 283	279	96 146	3 121 282	32.42

注： nq_x 等の生命表諸関数の定義については、「参考資料1」を参照。

簡易生命表 (男)

年齡 x	死亡率 nq_x	生存數 l_x	死亡數 nd_x	定常人口		平均余命 $\overset{\circ}{e}_x$
				nL_x	T_x	
50	0.00318	96 004	305	95 854	3 025 136	31.51
51	0.00348	95 699	333	95 535	2 929 283	30.61
52	0.00382	95 366	364	95 187	2 833 748	29.71
53	0.00420	95 002	399	94 805	2 738 561	28.83
54	0.00464	94 603	439	94 387	2 643 756	27.95
55	0.00511	94 164	481	93 927	2 549 369	27.07
56	0.00561	93 683	525	93 424	2 455 442	26.21
57	0.00614	93 157	572	92 875	2 362 019	25.36
58	0.00672	92 585	622	92 278	2 269 144	24.51
59	0.00740	91 963	681	91 628	2 176 865	23.67
60	0.00819	91 282	748	90 914	2 085 238	22.84
61	0.00896	90 534	812	90 133	1 994 324	22.03
62	0.00970	89 723	870	89 292	1 904 190	21.22
63	0.01047	88 852	930	88 393	1 814 898	20.43
64	0.01130	87 923	994	87 431	1 726 505	19.64
65	0.01222	86 929	1 062	86 404	1 639 074	18.86
66	0.01324	85 867	1 137	85 305	1 552 670	18.08
67	0.01432	84 730	1 213	84 130	1 467 366	17.32
68	0.01547	83 517	1 292	82 878	1 383 236	16.56
69	0.01682	82 225	1 383	81 542	1 300 358	15.81
70	0.01841	80 842	1 488	80 107	1 218 817	15.08
71	0.02022	79 354	1 605	78 561	1 138 710	14.35
72	0.02224	77 749	1 729	76 895	1 060 148	13.64
73	0.02455	76 020	1 866	75 099	983 253	12.93
74	0.02734	74 154	2 027	73 155	908 154	12.25
75	0.03069	72 127	2 214	71 036	835 000	11.58
76	0.03466	69 913	2 423	68 719	763 963	10.93
77	0.03908	67 490	2 638	66 189	695 244	10.30
78	0.04402	64 852	2 855	63 443	629 055	9.70
79	0.04942	61 997	3 064	60 482	565 612	9.12
80	0.05523	58 934	3 255	57 322	505 129	8.57
81	0.06157	55 679	3 428	53 979	447 808	8.04
82	0.06871	52 251	3 590	50 469	393 829	7.54
83	0.07686	48 660	3 740	46 802	343 360	7.06
84	0.08590	44 920	3 859	42 999	296 559	6.60
85	0.09554	41 062	3 923	39 103	253 559	6.18
86	0.10561	37 138	3 922	35 174	214 457	5.77
87	0.11583	33 216	3 847	31 285	179 282	5.40
88	0.12884	29 369	3 784	27 469	147 997	5.04
89	0.14153	25 585	3 621	23 758	120 528	4.71
90	0.15479	21 964	3 400	20 244	96 770	4.41
91	0.16861	18 564	3 130	16 975	76 526	4.12
92	0.18301	15 434	2 825	13 995	59 551	3.86
93	0.19800	12 610	2 497	11 333	45 556	3.61
94	0.21359	10 113	2 160	9 005	34 223	3.38
95	0.22978	7 953	1 827	7 012	25 218	3.17
96	0.24658	6 125	1 510	5 345	18 206	2.97
97	0.26398	4 615	1 218	3 983	12 861	2.79
98	0.28198	3 397	958	2 898	8 879	2.61
99	0.30058	2 439	733	2 055	5 981	2.45
100	0.31976	1 706	545	1 419	3 926	2.30
101	0.33952	1 160	394	952	2 507	2.16
102	0.35983	766	276	620	1 555	2.03
103	0.38068	491	187	391	935	1.91
104	0.40204	304	122	238	544	1.79
105 ~	1.00000	182	182	306	306	1.68

平成 22 年

年齢 x	死亡率 nq_x	生存数 l_x	死亡数 nd_x	定常人口		平均余命 e_x
				nL_x	T_x	
0 (週)	0.00071	100 000	71	1 917	8 638 891	86.39
1	0.00012	99 929	12	1 916	8 636 974	86.43
2	0.00008	99 917	8	1 916	8 635 058	86.42
3	0.00007	99 909	7	1 916	8 633 142	86.41
4	0.00023	99 902	23	8 986	8 631 226	86.40
2 (月)	0.00014	99 879	14	8 323	8 622 240	86.33
3	0.00038	99 866	38	24 962	8 613 917	86.26
6	0.00038	99 828	38	49 902	8 588 955	86.04
0 (年)	0.00210	100 000	210	99 837	8 638 891	86.39
1	0.00033	99 790	33	99 773	8 539 054	85.57
2	0.00022	99 757	22	99 746	8 439 280	84.60
3	0.00015	99 735	15	99 727	8 339 534	83.62
4	0.00011	99 720	11	99 714	8 239 807	82.63
5	0.00009	99 709	9	99 704	8 140 093	81.64
6	0.00008	99 699	8	99 695	8 040 389	80.65
7	0.00008	99 691	7	99 687	7 940 694	79.65
8	0.00007	99 684	7	99 680	7 841 007	78.66
9	0.00006	99 677	6	99 674	7 741 327	77.66
10	0.00006	99 671	6	99 668	7 641 653	76.67
11	0.00006	99 665	6	99 661	7 541 985	75.67
12	0.00007	99 658	7	99 655	7 442 324	74.68
13	0.00008	99 652	8	99 648	7 342 669	73.68
14	0.00010	99 644	10	99 639	7 243 021	72.69
15	0.00012	99 634	12	99 629	7 143 382	71.70
16	0.00014	99 623	14	99 616	7 043 753	70.70
17	0.00016	99 609	16	99 601	6 944 137	69.71
18	0.00018	99 593	18	99 584	6 844 536	68.73
19	0.00021	99 574	21	99 564	6 744 953	67.74
20	0.00023	99 554	23	99 542	6 645 388	66.75
21	0.00025	99 530	25	99 518	6 545 846	65.77
22	0.00025	99 506	25	99 493	6 446 328	64.78
23	0.00025	99 481	25	99 468	6 346 835	63.80
24	0.00025	99 456	25	99 443	6 247 366	62.82
25	0.00026	99 431	25	99 418	6 147 923	61.83
26	0.00027	99 405	27	99 392	6 048 505	60.85
27	0.00028	99 379	28	99 365	5 949 114	59.86
28	0.00031	99 350	31	99 335	5 849 749	58.88
29	0.00034	99 319	34	99 303	5 750 414	57.90
30	0.00036	99 286	36	99 268	5 651 111	56.92
31	0.00038	99 250	38	99 231	5 551 843	55.94
32	0.00041	99 211	40	99 192	5 452 613	54.96
33	0.00043	99 171	43	99 150	5 353 421	53.98
34	0.00045	99 129	45	99 106	5 254 271	53.00
35	0.00049	99 084	48	99 060	5 155 164	52.03
36	0.00052	99 036	52	99 010	5 056 105	51.05
37	0.00056	98 984	56	98 956	4 957 094	50.08
38	0.00062	98 928	61	98 898	4 858 138	49.11
39	0.00067	98 867	66	98 834	4 759 240	48.14
40	0.00071	98 801	71	98 766	4 660 406	47.17
41	0.00076	98 730	75	98 693	4 561 640	46.20
42	0.00083	98 655	81	98 615	4 462 947	45.24
43	0.00091	98 574	90	98 529	4 364 332	44.27
44	0.00100	98 484	99	98 435	4 265 802	43.31
45	0.00109	98 385	107	98 332	4 167 367	42.36
46	0.00116	98 278	114	98 222	4 069 035	41.40
47	0.00125	98 164	123	98 104	3 970 814	40.45
48	0.00138	98 042	135	97 975	3 872 710	39.50
49	0.00153	97 906	150	97 833	3 774 735	38.55

注： nq_x 等の生命表諸関数の定義については、「参考資料1」を参照。

簡易生命表 (女)

年齡 x	死亡率 nq_x	生存數 l_x	死亡數 nd_x	定常人口		平均余命 e_x
				nL_x	T_x	
50	0.00167	97 757	163	97 676	3 676 902	37.61
51	0.00180	97 593	175	97 506	3 579 226	36.68
52	0.00191	97 418	186	97 326	3 481 720	35.74
53	0.00204	97 231	199	97 133	3 384 394	34.81
54	0.00220	97 033	213	96 927	3 287 261	33.88
55	0.00237	96 820	230	96 706	3 190 334	32.95
56	0.00255	96 590	246	96 468	3 093 628	32.03
57	0.00273	96 344	263	96 214	2 997 159	31.11
58	0.00292	96 081	280	95 943	2 900 945	30.19
59	0.00314	95 801	301	95 652	2 805 002	29.28
60	0.00342	95 500	327	95 339	2 709 350	28.37
61	0.00371	95 173	353	94 999	2 614 011	27.47
62	0.00402	94 820	381	94 632	2 519 012	26.57
63	0.00434	94 439	410	94 237	2 424 380	25.67
64	0.00465	94 030	437	93 813	2 330 143	24.78
65	0.00499	93 592	467	93 362	2 236 330	23.89
66	0.00537	93 126	500	92 879	2 142 968	23.01
67	0.00582	92 625	539	92 359	2 050 090	22.13
68	0.00631	92 087	582	91 800	1 957 730	21.26
69	0.00692	91 505	633	91 193	1 865 931	20.39
70	0.00767	90 872	697	90 530	1 774 737	19.53
71	0.00857	90 175	772	89 796	1 684 208	18.68
72	0.00963	89 403	861	88 980	1 594 412	17.83
73	0.01085	88 541	961	88 070	1 505 432	17.00
74	0.01225	87 581	1 073	87 054	1 417 362	16.18
75	0.01385	86 507	1 198	85 919	1 330 308	15.38
76	0.01566	85 309	1 336	84 653	1 244 389	14.59
77	0.01772	83 973	1 488	83 242	1 159 737	13.81
78	0.02013	82 485	1 661	81 670	1 076 494	13.05
79	0.02293	80 824	1 853	79 915	994 824	12.31
80	0.02616	78 971	2 066	77 956	914 910	11.59
81	0.02981	76 905	2 293	75 778	836 953	10.88
82	0.03395	74 612	2 533	73 367	761 175	10.20
83	0.03882	72 079	2 798	70 704	687 808	9.54
84	0.04463	69 281	3 092	67 761	617 105	8.91
85	0.05153	66 190	3 411	64 512	549 344	8.30
86	0.05967	62 779	3 746	60 933	484 832	7.72
87	0.06869	59 033	4 055	57 029	423 899	7.18
88	0.07855	54 978	4 319	52 838	366 869	6.67
89	0.08930	50 659	4 524	48 412	314 031	6.20
90	0.10137	46 135	4 677	43 807	265 619	5.76
91	0.11468	41 459	4 754	39 084	221 812	5.35
92	0.12902	36 704	4 736	34 330	182 728	4.98
93	0.14381	31 969	4 598	29 653	148 397	4.64
94	0.15852	27 371	4 339	25 176	118 744	4.34
95	0.17336	23 032	3 993	21 004	93 568	4.06
96	0.18832	19 039	3 585	17 211	72 564	3.81
97	0.20339	15 454	3 143	13 845	55 353	3.58
98	0.21858	12 311	2 691	10 928	41 509	3.37
99	0.23386	9 620	2 250	8 459	30 581	3.18
100	0.24924	7 370	1 837	6 419	22 122	3.00
101	0.26471	5 533	1 465	4 772	15 703	2.84
102	0.28026	4 069	1 140	3 473	10 931	2.69
103	0.29588	2 928	866	2 474	7 458	2.55
104	0.31156	2 062	642	1 724	4 984	2.42
105 ~	1.00000	1 419	1 419	3 260	3 260	2.30

参考資料 1 生命表諸関数の定義

死亡率 ${}_nq_x$: ちょうど x 歳に達した者が $x+n$ 歳に達しないで死亡する確率を x 歳以上 $x+n$ 歳未満における死亡率といい、これを ${}_nq_x$ で表す。特に ${}_1q_x$ を x 歳の死亡率といい、これを q_x で表す。

生存数 l_x : 生命表上で一定の出生者 l_0 人（簡易生命表では 100 000 人）が、上記の死亡率に従って死亡減少していくと考えた場合、 x 歳に達するまで生きると期待される者の数を x 歳における生存数といい、これを l_x で表す。

死亡数 ${}_nd_x$: x 歳における生存数 l_x 人のうち $x+n$ 歳に達しないで死亡すると期待される者の数を x 歳以上 $x+n$ 歳未満における死亡数といい、これを ${}_nd_x$ で表す。特に ${}_1d_x$ を x 歳における死亡数といい、これを d_x で表す。

定常人口 ${}_nL_x$ 及び T_x : x 歳における生存数 l_x 人について、これらの各々が x 歳から $x+n$ 歳に達するまでの間に生存する年数の和を x 歳以上 $x+n$ 歳未満における定常人口といい、これを ${}_nL_x$ で表す。即ち、常に一定の出生があつて、これらの者が上記の死亡率に従って死亡すると仮定すると究極において一定の人口集団が得られるが、その集団の x 歳以上 $x+n$ 歳未満の人口に相当する。特に ${}_1L_x$ を x 歳における定常人口といい、これを L_x で表す。更に x 歳における生存数 l_x 人について、これらの各々が x 歳以後死亡に至るまでの間に生存する年数の和を x 歳以上の定常人口といい、これを T_x で表す。即ち、上記の人口集団の x 歳以上の人口に相当する。 ${}_nL_x$ 、 T_x は

$${}_nL_x = \int_x^{x+n} l_t dt \quad , \quad T_x = \int_x^{\infty} l_t dt$$

により与えられる。

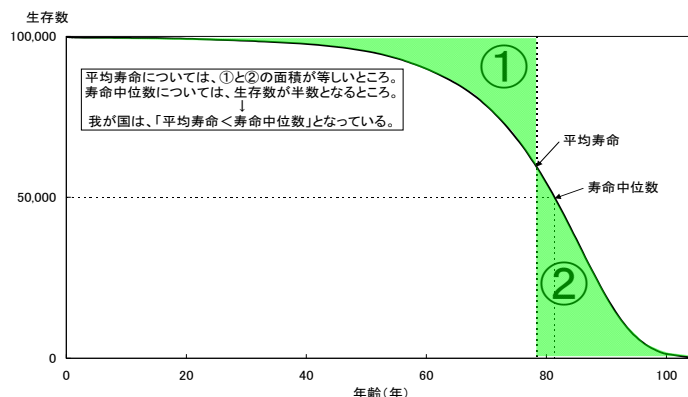
平均余命 e_x : x 歳における生存数 l_x 人について、これらの者が x 歳以降に生存する年数の平均を x 歳における平均余命といい、これを e_x で表す。
 x 歳の平均余命は次式により与えられる。

$$e_x = \frac{T_x}{l_x}$$

平均寿命 e_0 : 0 歳における平均余命 e_0 を平均寿命という。

寿命中位数 : 生命表上で、出生者のうちちょうど半数が生存し、半数が死亡すると期待される年数を寿命中位数という。これは次式を満たす α として与えられる。

$$l_\alpha = \frac{l_0}{2}$$



参考資料2 平均余命の年次推移

(単位：年)

年次		男						女					
西暦	和暦	0歳	20	40	65	75	90	0歳	20	40	65	75	90
*1947	*昭和22年	50.06	40.89	26.88	10.16	6.09	2.56	53.96	44.87	30.39	12.22	7.03	2.45
48	23	55.6	43.6	29.1	12.0	8.0	...	59.4	47.3	32.5	14.2	9.3	...
49	24	56.2	44.3	29.2	11.7	7.6	...	59.8	47.9	32.6	14.0	8.9	...
50	25	58.0	45.3	29.4	11.5	7.6	...	61.5	48.7	32.7	13.9	9.0	...
*1950-1952	*25-27	59.57	46.43	29.65	11.35	6.73	2.70	62.97	49.58	32.77	13.36	7.76	2.72
1951	26	60.8	47.9	31.4	64.9	51.9	35.4
52	27	61.9	48.0	30.9	12.5	8.4	...	65.5	51.4	34.2	14.8	9.8	...
53	28	61.9	48.0	30.6	11.9	7.6	...	65.7	51.4	33.9	14.2	9.1	...
54	29	63.41	48.87	31.45	12.88	8.20	...	67.69	52.86	35.22	15.00	9.24	...
*1955	*30	63.60	48.47	30.85	11.82	6.97	2.87	67.75	52.25	34.34	14.13	8.28	3.12
56	31	63.59	48.21	30.45	11.36	6.26	...	67.54	51.92	33.85	13.54	7.61	...
57	32	63.24	47.87	30.04	11.01	6.27	...	67.60	51.48	33.39	12.93	6.90	...
58	33	64.98	49.19	31.29	12.12	7.33	...	69.61	53.48	35.23	14.71	8.93	...
59	34	65.21	49.31	31.30	11.91	6.81	...	69.88	53.45	35.08	14.37	8.28	...
*1960	*35	65.32	49.08	31.02	11.62	6.60	2.69	70.19	53.39	34.90	14.10	8.01	2.99
61	36	66.03	49.58	31.44	11.88	6.69	...	70.79	53.72	35.10	14.10	7.77	...
62	37	66.23	49.44	31.19	11.55	6.33	...	71.16	53.85	35.15	14.09	7.76	...
63	38	67.21	50.10	31.79	12.10	6.84	...	72.34	54.70	35.89	14.70	8.33	...
64	39	67.67	50.33	31.96	12.19	6.92	...	72.87	54.99	36.11	14.83	8.42	...
*1965	*40	67.74	50.18	31.73	11.88	6.63	2.56	72.92	54.85	35.91	14.56	8.11	2.96
66	41	68.35	50.78	32.33	12.42	7.11	...	73.61	55.53	36.55	15.11	8.62	...
67	42	68.91	51.06	32.56	12.50	7.11	...	74.15	55.82	36.79	15.26	8.69	...
68	43	69.05	51.17	32.61	12.48	7.03	...	74.30	55.93	36.86	15.26	8.61	...
69	44	69.18	51.24	32.71	12.53	7.11	...	74.67	56.24	37.17	15.51	8.89	...
*1970	*45	69.31	51.26	32.68	12.50	7.14	2.75	74.66	56.11	37.01	15.34	8.70	3.26
71	46	70.17	52.05	33.42	13.08	7.54	...	75.58	56.99	37.85	16.00	9.23	...
72	47	70.50	52.33	33.67	13.25	7.57	...	75.94	57.28	38.11	16.17	9.26	...
73	48	70.70	52.46	33.74	13.22	7.44	...	76.02	57.33	38.12	16.10	9.12	...
74	49	71.16	52.79	33.99	13.38	7.55	...	76.31	57.54	38.30	16.18	9.15	...
*1975	*50	71.73	53.27	34.41	13.72	7.85	3.05	76.89	58.04	38.76	16.56	9.47	3.39
76	51	72.15	53.60	34.68	13.91	7.97	...	77.35	58.43	39.11	16.80	9.63	...
77	52	72.69	54.07	35.12	14.29	8.23	...	77.95	58.99	39.63	17.24	9.99	...
78	53	72.97	54.32	35.32	14.40	8.26	...	78.33	59.32	39.95	17.48	10.17	...
79	54	73.46	54.72	35.70	14.75	8.54	...	78.89	59.83	40.42	17.92	10.51	...
*1980	*55	73.35	54.56	35.52	14.56	8.34	3.17	78.76	59.66	40.23	17.68	10.24	3.55
81	56	73.79	54.95	35.88	14.85	8.55	3.28	79.13	60.00	40.55	17.93	10.41	3.50
82	57	74.22	55.33	36.24	15.18	8.79	3.28	79.66	60.48	41.02	18.35	10.75	3.59
83	58	74.20	55.25	36.20	15.19	8.74	3.21	79.78	60.56	41.10	18.40	10.75	3.49
84	59	74.54	55.56	36.47	15.43	8.89	3.27	80.18	60.93	41.46	18.71	11.00	3.58
*1985	*60	74.78	55.74	36.63	15.52	8.93	3.28	80.48	61.20	41.72	18.94	11.19	3.82
86	61	75.23	56.15	37.02	15.86	9.24	3.38	80.93	61.62	42.13	19.29	11.45	3.78
87	62	75.61	56.50	37.35	16.12	9.43	3.51	81.39	62.05	42.54	19.67	11.77	3.92
88	63	75.54	56.40	37.24	15.95	9.26	3.31	81.30	61.96	42.44	19.54	11.62	3.82
89	平成元	75.91	56.74	37.56	16.22	9.52	3.44	81.77	62.41	42.89	19.95	12.00	4.02
*1990	*2	75.92	56.77	37.58	16.22	9.50	3.51	81.90	62.54	43.00	20.03	12.06	4.18
91	3	76.11	56.90	37.70	16.31	9.59	3.37	82.11	62.73	43.18	20.20	12.18	3.95
92	4	76.09	56.91	37.70	16.31	9.61	3.30	82.22	62.84	43.29	20.31	12.28	3.98
93	5	76.25	57.02	37.80	16.41	9.74	3.60	82.51	63.13	43.55	20.57	12.55	4.45
94	6	76.57	57.35	38.13	16.67	9.96	3.73	82.98	63.56	44.00	20.97	12.89	4.63
*1995	*7	76.38	57.16	37.96	16.48	9.81	3.58	82.85	63.46	43.91	20.94	12.88	4.64
96	8	77.01	57.71	38.48	16.94	10.25	3.83	83.59	64.13	44.55	21.53	13.40	4.95
97	9	77.19	57.86	38.62	17.02	10.29	3.81	83.82	64.36	44.79	21.75	13.58	5.03
98	10	77.16	57.85	38.66	17.13	10.43	3.86	84.01	64.56	45.01	21.96	13.79	5.15
99	11	77.10	57.74	38.56	17.02	10.28	3.76	83.99	64.50	44.94	21.89	13.71	5.05
*2000	*12	77.72	58.33	39.13	17.54	10.75	4.10	84.60	65.08	45.52	22.42	14.19	5.29
01	13	78.07	58.64	39.43	17.78	10.95	4.19	84.93	65.39	45.82	22.68	14.42	5.41
02	14	78.32	58.87	39.64	17.96	11.07	4.29	85.23	65.69	46.12	22.96	14.67	5.56
03	15	78.36	58.89	39.67	18.02	11.09	4.26	85.33	65.79	46.22	23.04	14.72	5.57
04	16	78.64	59.15	39.93	18.21	11.23	4.36	85.59	66.01	46.44	23.28	14.93	5.69
*2005	*17	78.56	59.08	39.86	18.13	11.07	4.15	85.52	65.93	46.38	23.19	14.83	5.53
06	18	79.00	59.49	40.25	18.45	11.31	4.32	85.81	66.22	46.66	23.44	15.04	5.66
07	19	79.19	59.66	40.40	18.56	11.40	4.40	85.99	66.39	46.82	23.59	15.16	5.72
08	20	79.29	59.75	40.49	18.60	11.40	4.36	86.05	66.45	46.89	23.64	15.18	5.71
09	21	79.59	60.04	40.78	18.88	11.63	4.48	86.44	66.81	47.25	23.97	15.46	5.86
10	22	79.64	60.07	40.81	18.86	11.58	4.41	86.39	66.75	47.17	23.89	15.38	5.76

注：1) *印は完全生命表、その他は簡易生命表による。
 2) 昭和46年以前は、沖縄県を除く値である。

参考資料3 死因別死亡確率と特定死因を除去した場合の平均余命の伸びの推移

(1) 死因別死亡確率の推移 (0歳・65歳・75歳・90歳)

(単位：%)

主要死因	年齢	男					女				
		平成18年	19年	20年	21年	22年	平成18年	19年	20年	21年	22年
悪性新生物	0歳	29.97	30.10	29.98	29.90	29.66	20.56	20.56	20.49	20.63	20.50
	65	29.37	29.50	29.39	29.40	29.17	18.68	18.69	18.61	18.82	18.64
	75	25.81	26.00	25.94	26.12	25.88	16.44	16.49	16.39	16.63	16.46
	90	15.00	14.98	14.91	15.50	15.11	9.92	9.87	9.74	9.96	9.86
心疾患 (高血圧性を除く)	0歳	14.87	14.67	14.74	14.68	14.56	19.24	19.16	19.13	19.09	18.91
	65	15.18	14.97	15.00	14.93	14.82	20.04	19.97	19.93	19.87	19.69
	75	15.63	15.42	15.43	15.37	15.23	20.64	20.56	20.52	20.47	20.31
	90	17.47	17.27	17.41	17.25	17.21	21.48	21.42	21.51	21.53	21.30
脳血管疾患	0歳	11.16	10.80	10.42	10.08	9.76	13.77	13.29	12.75	12.11	11.47
	65	11.66	11.25	10.83	10.44	10.08	14.22	13.71	13.13	12.45	11.79
	75	12.19	11.71	11.24	10.79	10.42	14.58	14.06	13.45	12.73	12.05
	90	12.42	11.84	11.03	10.79	10.18	14.35	14.07	13.46	12.57	11.97
肺炎	0歳	12.47	12.53	12.50	12.20	12.15	12.07	11.84	11.74	11.35	11.18
	65	14.11	14.13	14.06	13.72	13.62	12.80	12.55	12.43	11.99	11.81
	75	15.99	15.98	15.85	15.39	15.27	13.57	13.28	13.13	12.65	12.44
	90	21.39	21.70	21.00	20.07	19.80	16.20	15.64	15.33	14.68	14.38
不慮の事故	0歳	3.66	3.51	3.47	3.47	3.58	2.64	2.67	2.61	2.57	2.72
	65	3.03	2.95	2.92	2.98	3.08	2.44	2.50	2.46	2.41	2.58
	75	2.95	2.86	2.82	2.90	3.00	2.35	2.41	2.38	2.34	2.49
	90	2.62	2.52	2.47	2.61	2.64	1.87	1.97	1.94	1.92	2.02
交通事故(再掲)	0歳	0.82	0.73	0.67	0.66	0.63	0.38	0.37	0.31	0.31	0.31
	65	0.42	0.39	0.37	0.37	0.34	0.28	0.27	0.23	0.23	0.23
	75	0.33	0.31	0.29	0.30	0.28	0.21	0.20	0.18	0.18	0.18
	90	0.11	0.12	0.10	0.13	0.09	0.05	0.05	0.04	0.05	0.05
自殺	0歳	2.57	2.64	2.59	2.67	2.52	1.09	1.12	1.10	1.08	1.07
	65	0.82	0.89	0.82	0.84	0.78	0.48	0.49	0.46	0.45	0.45
	75	0.53	0.57	0.53	0.54	0.50	0.33	0.33	0.31	0.30	0.30
	90	0.30	0.32	0.28	0.31	0.28	0.12	0.13	0.11	0.11	0.10
腎不全	0歳	1.99	1.97	2.00	2.05	1.99	2.48	2.44	2.41	2.42	2.37
	65	2.19	2.18	2.21	2.26	2.19	2.61	2.57	2.54	2.54	2.49
	75	2.39	2.38	2.42	2.45	2.38	2.70	2.67	2.63	2.63	2.57
	90	2.94	2.90	2.98	3.00	2.90	2.81	2.73	2.67	2.73	2.58
肝疾患	0歳	1.40	1.37	1.34	1.32	1.31	0.83	0.82	0.83	0.81	0.79
	65	0.95	0.95	0.93	0.92	0.91	0.76	0.75	0.75	0.74	0.71
	75	0.66	0.65	0.64	0.64	0.64	0.66	0.65	0.65	0.65	0.61
	90	0.36	0.39	0.40	0.36	0.31	0.34	0.33	0.32	0.35	0.29
糖尿病	0歳	1.09	1.10	1.12	1.08	1.08	1.12	1.15	1.16	1.11	1.10
	65	1.04	1.05	1.08	1.04	1.04	1.13	1.16	1.18	1.13	1.12
	75	0.91	0.93	0.95	0.94	0.95	1.08	1.12	1.14	1.09	1.08
	90	0.58	0.64	0.65	0.67	0.68	0.76	0.81	0.82	0.79	0.81
高血圧性疾患	0歳	0.44	0.47	0.46	0.44	0.45	0.91	0.91	0.88	0.89	0.91
	65	0.47	0.50	0.49	0.46	0.48	0.96	0.97	0.93	0.94	0.96
	75	0.52	0.55	0.53	0.50	0.52	1.03	1.02	0.98	0.99	1.01
	90	0.78	0.80	0.77	0.76	0.74	1.29	1.31	1.25	1.26	1.29
結核	0歳	0.28	0.26	0.26	0.25	0.23	0.14	0.13	0.13	0.14	0.13
	65	0.29	0.27	0.28	0.26	0.25	0.14	0.14	0.14	0.15	0.14
	75	0.31	0.29	0.31	0.28	0.27	0.14	0.14	0.14	0.15	0.14
	90	0.26	0.23	0.31	0.30	0.30	0.09	0.09	0.09	0.10	0.10
老衰	0歳	2.23	2.37	2.57	2.79	2.93	6.78	7.22	7.85	8.50	8.93
	65	2.59	2.74	2.97	3.22	3.37	7.27	7.73	8.40	9.08	9.54
	75	3.15	3.32	3.58	3.86	4.03	7.92	8.40	9.11	9.81	10.31
	90	7.51	7.85	8.62	8.89	9.29	12.92	13.58	14.61	15.40	16.09
3大死因 (悪性新生物、 心疾患、 脳血管疾患)	0歳	56.00	55.57	55.14	54.65	53.97	53.57	53.02	52.36	51.84	50.88
	65	56.21	55.72	55.22	54.77	54.07	52.94	52.37	51.67	51.13	50.12
	75	53.63	53.13	52.61	52.28	51.52	51.66	51.11	50.35	49.82	48.81
	90	44.89	44.09	43.35	43.54	42.49	45.76	45.36	44.70	44.06	43.14

(2) 特定死因を除去した場合の平均余命の延び (0歳・65歳・75歳・90歳)

(単位：年)

主要死因	年齢	男					女				
		平成18年	19年	20年	21年	22年	平成18年	19年	20年	21年	22年
悪性新生物	0歳	4.02	4.04	3.99	3.98	3.91	3.01	3.01	3.01	3.03	3.01
	65	3.09	3.12	3.09	3.11	3.05	2.03	2.03	2.03	2.07	2.04
	75	2.07	2.10	2.09	2.12	2.08	1.41	1.42	1.42	1.46	1.43
	90	0.58	0.60	0.59	0.63	0.60	0.45	0.45	0.45	0.48	0.47
心疾患 (高血圧性を除く)	0歳	1.57	1.55	1.54	1.55	1.51	1.66	1.65	1.64	1.65	1.61
	65	1.21	1.20	1.19	1.19	1.17	1.56	1.57	1.56	1.56	1.54
	75	1.03	1.02	1.01	1.02	1.00	1.47	1.47	1.47	1.48	1.46
	90	0.68	0.69	0.69	0.69	0.68	1.01	1.03	1.04	1.09	1.06
脳血管疾患	0歳	1.09	1.06	1.02	1.00	0.96	1.19	1.15	1.10	1.06	0.99
	65	0.90	0.88	0.84	0.82	0.78	1.09	1.05	1.00	0.96	0.90
	75	0.79	0.77	0.73	0.71	0.68	1.01	0.97	0.93	0.89	0.83
	90	0.46	0.45	0.41	0.41	0.38	0.64	0.64	0.61	0.59	0.55
肺炎	0歳	0.92	0.94	0.93	0.91	0.90	0.84	0.83	0.83	0.80	0.79
	65	0.97	0.98	0.97	0.95	0.93	0.85	0.84	0.83	0.81	0.79
	75	1.00	1.01	0.99	0.97	0.95	0.85	0.84	0.83	0.81	0.79
	90	0.86	0.91	0.86	0.83	0.80	0.72	0.71	0.70	0.69	0.67
不慮の事故	0歳	0.61	0.58	0.56	0.55	0.56	0.35	0.35	0.33	0.33	0.34
	65	0.24	0.24	0.24	0.24	0.25	0.21	0.21	0.21	0.21	0.22
	75	0.19	0.18	0.18	0.19	0.19	0.17	0.17	0.17	0.17	0.18
	90	0.09	0.09	0.09	0.09	0.09	0.08	0.08	0.08	0.09	0.09
交通事故(再掲)	0歳	0.23	0.20	0.18	0.17	0.17	0.09	0.09	0.07	0.07	0.07
	65	0.04	0.04	0.04	0.04	0.03	0.04	0.03	0.03	0.03	0.03
	75	0.02	0.02	0.02	0.02	0.02	0.02	0.02	0.02	0.02	0.02
	90	0.00	0.01	0.00	0.01	0.00	0.00	0.00	0.00	0.01	0.00
自殺	0歳	0.76	0.77	0.78	0.81	0.77	0.35	0.36	0.36	0.36	0.35
	65	0.09	0.10	0.09	0.09	0.09	0.06	0.06	0.06	0.06	0.06
	75	0.04	0.04	0.04	0.04	0.04	0.03	0.03	0.03	0.03	0.03
	90	0.01	0.01	0.01	0.01	0.01	0.01	0.01	0.01	0.01	0.01
腎不全	0歳	0.15	0.15	0.15	0.16	0.15	0.18	0.18	0.18	0.18	0.18
	65	0.14	0.14	0.15	0.15	0.14	0.18	0.18	0.18	0.18	0.17
	75	0.13	0.14	0.14	0.14	0.14	0.17	0.17	0.17	0.17	0.16
	90	0.10	0.10	0.10	0.11	0.10	0.12	0.12	0.11	0.12	0.11
肝疾患	0歳	0.25	0.24	0.23	0.23	0.23	0.12	0.12	0.12	0.12	0.12
	65	0.10	0.10	0.10	0.10	0.10	0.08	0.08	0.08	0.08	0.08
	75	0.05	0.05	0.05	0.05	0.05	0.06	0.06	0.06	0.06	0.05
	90	0.01	0.01	0.01	0.01	0.01	0.02	0.02	0.02	0.02	0.02
糖尿病	0歳	0.13	0.13	0.13	0.13	0.13	0.12	0.12	0.11	0.11	0.11
	65	0.09	0.09	0.10	0.09	0.09	0.10	0.10	0.10	0.10	0.10
	75	0.06	0.06	0.06	0.06	0.06	0.08	0.08	0.09	0.08	0.08
	90	0.02	0.02	0.02	0.03	0.03	0.03	0.04	0.04	0.04	0.04
高血圧性疾患	0歳	0.03	0.04	0.04	0.04	0.04	0.06	0.06	0.05	0.06	0.06
	65	0.03	0.03	0.03	0.03	0.03	0.06	0.06	0.06	0.06	0.06
	75	0.03	0.03	0.03	0.03	0.03	0.06	0.06	0.05	0.06	0.06
	90	0.03	0.03	0.03	0.03	0.03	0.05	0.05	0.05	0.05	0.05
結核	0歳	0.03	0.02	0.02	0.02	0.02	0.01	0.01	0.01	0.01	0.01
	65	0.02	0.02	0.02	0.02	0.02	0.01	0.01	0.01	0.01	0.01
	75	0.02	0.02	0.02	0.02	0.02	0.01	0.01	0.01	0.01	0.01
	90	0.01	0.01	0.01	0.01	0.01	0.01	0.01	0.01	0.01	0.01
3大死因 (悪性新生物、 心疾患、 脳血管疾患)	0歳	8.31	8.25	8.10	8.04	7.81	7.20	7.12	7.00	6.99	6.78
	65	6.67	6.64	6.51	6.48	6.30	5.91	5.86	5.75	5.75	5.55
	75	5.11	5.10	4.99	5.00	4.83	5.00	4.97	4.86	4.89	4.70
	90	2.31	2.32	2.24	2.30	2.18	2.74	2.77	2.72	2.78	2.67

注：3大死因のそれぞれの死因を単独に除去した場合には、その他の2死因は除去されていない
(例えば、悪性新生物を除去したとしても心疾患や脳血管疾患での死亡はあるものとする)
ことから、3大死因のそれぞれの死因を除去した場合の平均余命の延びを合計したものは、
3大死因を同時に除去した場合の平均余命の延びよりも小さいものとなる。

死因	左記特定死因を除去した場合におけるその死因で死亡していた者の死亡状況
3大死因	3大死因以外で亡くなる
悪性新生物	悪性新生物以外で亡くなる(心疾患・脳血管疾患でも亡くなる)
心疾患	心疾患以外で亡くなる(悪性新生物・脳血管疾患でも亡くなる)
脳血管疾患	脳血管疾患以外で亡くなる(悪性新生物・心疾患でも亡くなる)