

大臣官房統計情報部
人口動態・保健統計課
(担当・内線) 課長 小野
課長補佐 齋藤(7471)
(電話) 03-5253-1111(代表)
03-3595-2812(ダイヤルイン)
(F A X) 03-3595-1670

平成21年度「離婚に関する統計」の概況

人口動態統計特殊報告

目次

| | | |
|---|------------|----|
| 1 | 離婚の年次推移 | 1 |
| 2 | 平成20年の詳細分析 | 9 |
| | 統計表 | 15 |
| | 用語の説明 | 26 |

平成21年度「離婚に関する統計」の結果は、厚生労働省のホームページにも掲載されています。
アドレス(<http://www.mhlw.go.jp/toukei/saikin/hw/jinkou/tokusyuu/rikon10/index.html>)

「離婚に関する統計」について

平成21年度「離婚に関する統計」は、毎年公表している人口動態統計をもとに、日本において発生した日本人の離婚の動向について時系列分析や新たに多面的な分析を行い、人口動態統計特殊報告として取りまとめたものである。

なお、人口動態統計における日本における日本人の夫妻別の離婚件数には外国人でも配偶者が日本人であれば計上されている。

この「離婚に関する統計」は、昭和59年度、平成2年度、平成11年度に続いて今回で4回目である。

利用上の注意

(1) 表章記号の規約

| | |
|------|------------------------|
| — | 計数のない場合 |
| △ | 減少数の場合 |
| … | 計数不明または計数を表章するのが不適當の場合 |
| 0.00 | 比率が微小(0.005未満)の場合 |

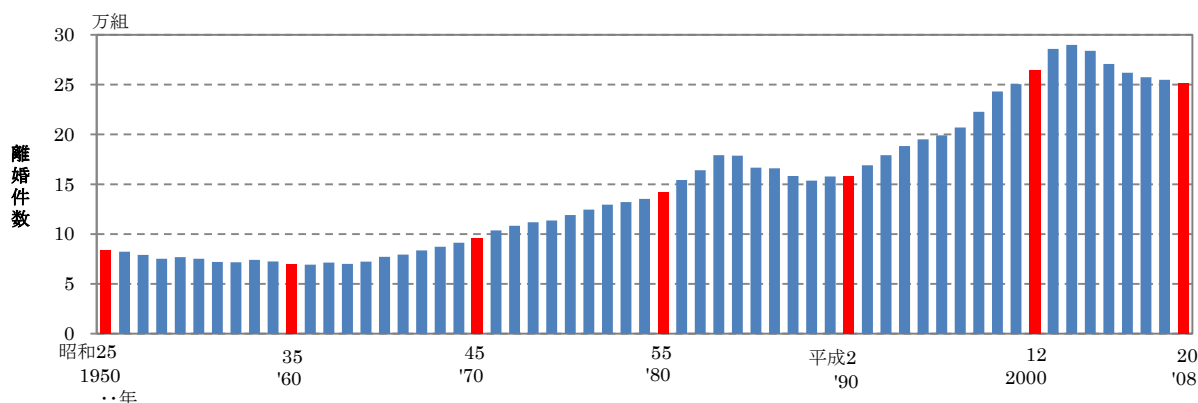
(2) 掲載の数値は四捨五入しているため、内訳の合計が「総数」に合わない場合がある。

1 離婚の年次推移

(1) 離婚件数の年次推移

昭和 25 年以降の離婚件数の年次推移をみると、42 年までは 6 万 9 千組～8 万 4 千組で推移していたが、59 年から 63 年に減少したものの、平成 14 年の 29 万組まで増加傾向となった。平成 15 年以降は減少に転じ、20 年は 25 万千組となっている。(図 1、統計表第 1 表)

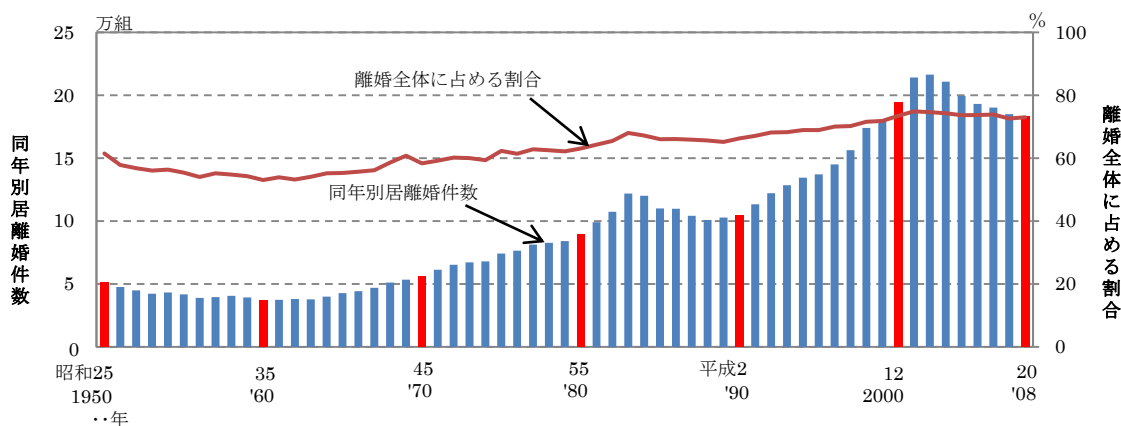
図 1 離婚件数の年次推移 -昭和 25～平成 20 年-



(2) 各届出年に同居をやめ届け出た離婚件数の割合の年次推移

昭和 25 年以降の各届出年に同居をやめ届け出た離婚件数(同年別居離婚件数)の離婚件数全体に占める割合の年次推移をみると、25 年の 61.5%から 35 年の 53.1%までは減少傾向で推移していたが、その後増加傾向に転じ、平成 13 年に 74.9%となった。平成 14 年以降は再び若干の減少傾向となり、20 年には 73.0%となっている。(図 2、統計表第 2 表)

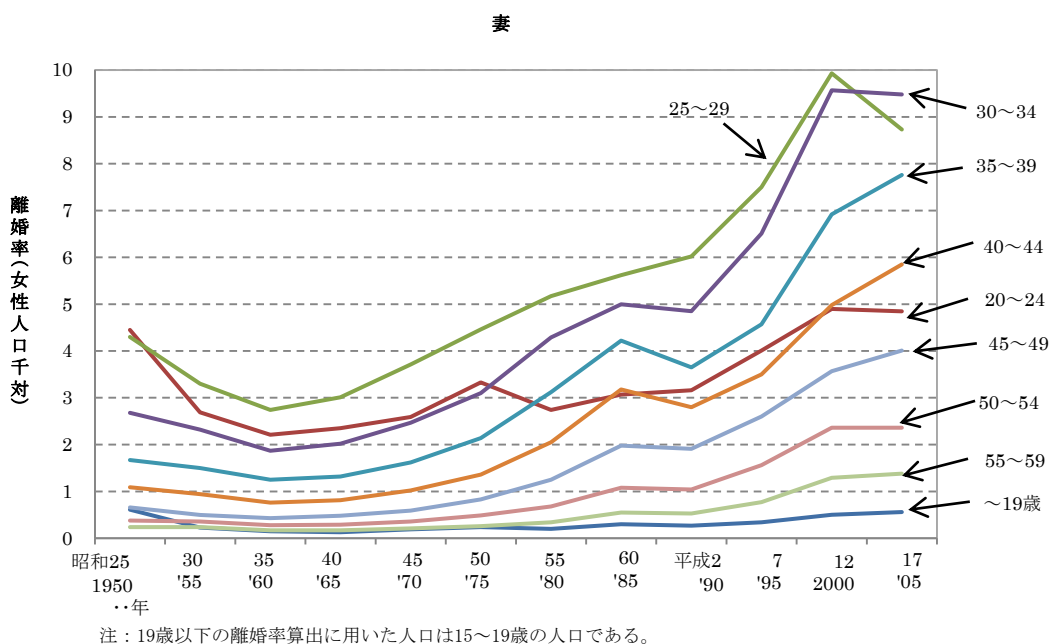
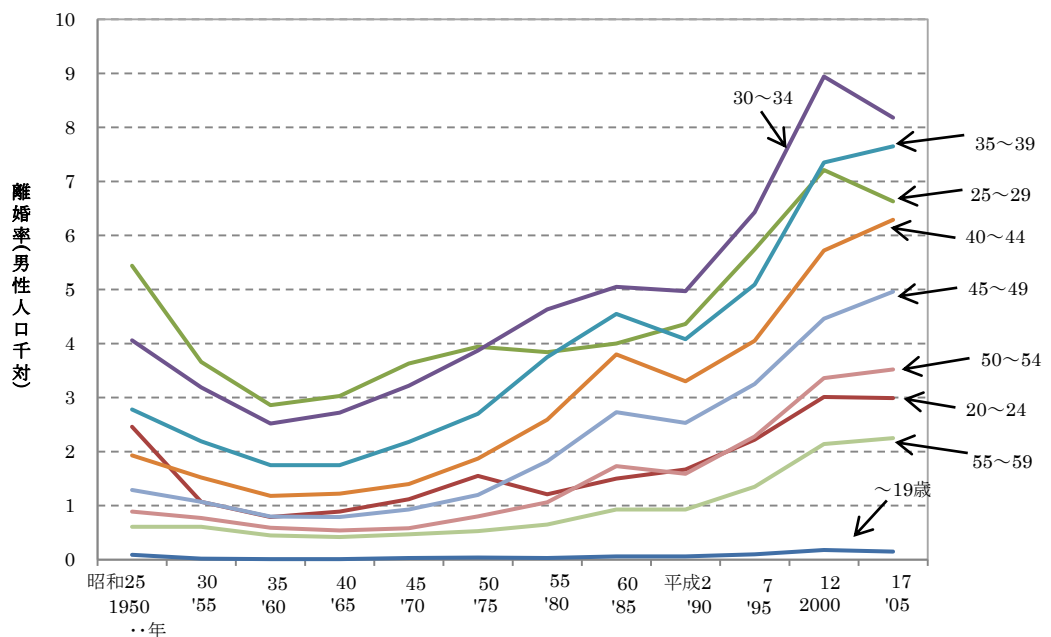
図 2 同年別居離婚件数及び離婚全体に占める割合の年次推移 -昭和 25～平成 20 年-



(3) 同年別居の年齢階級別離婚率及び有配偶離婚率の年次推移

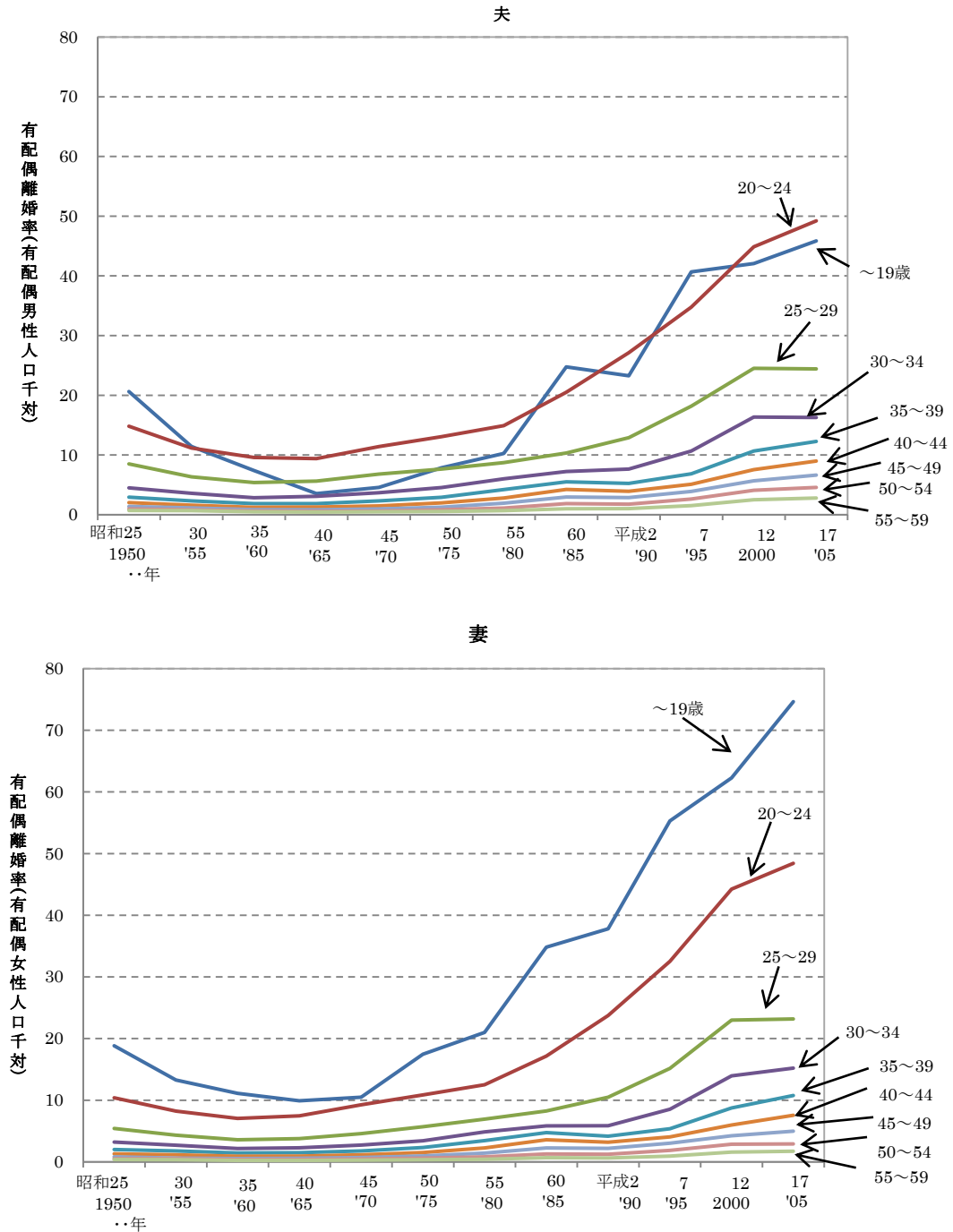
昭和 25 年以降の同年別居について同居をやめたときの 59 歳までの年齢階級別離婚率 (人口千対) の年次推移を 5 年ごとにみると、夫妻ともにどの年齢階級も上昇傾向で推移している。夫は昭和 55 年以降 30~34 歳が最も高くなっており、妻は平成 12 年までは 25~29 歳までが最も高かったが、17 年には 30~34 歳が最も高くなっている。(図3-1、統計表第3-1表)

図3-1 夫妻の同居をやめたときの 59 歳までの年齢 (5 歳階級) 別にみた離婚率 (人口千対、同年別居) の年次推移 -昭和 25~平成 17年-



昭和25年以降の同年別居について同居をやめたときの59歳までの年齢階級別有配偶離婚率の年次推移についても、夫妻ともにどの年齢階級も上昇傾向で推移している。夫は、19歳以下と20～24歳が交互に最も高くなっており、妻は19歳以下が最も高くなっている。(図3-2、統計表第3-2表)

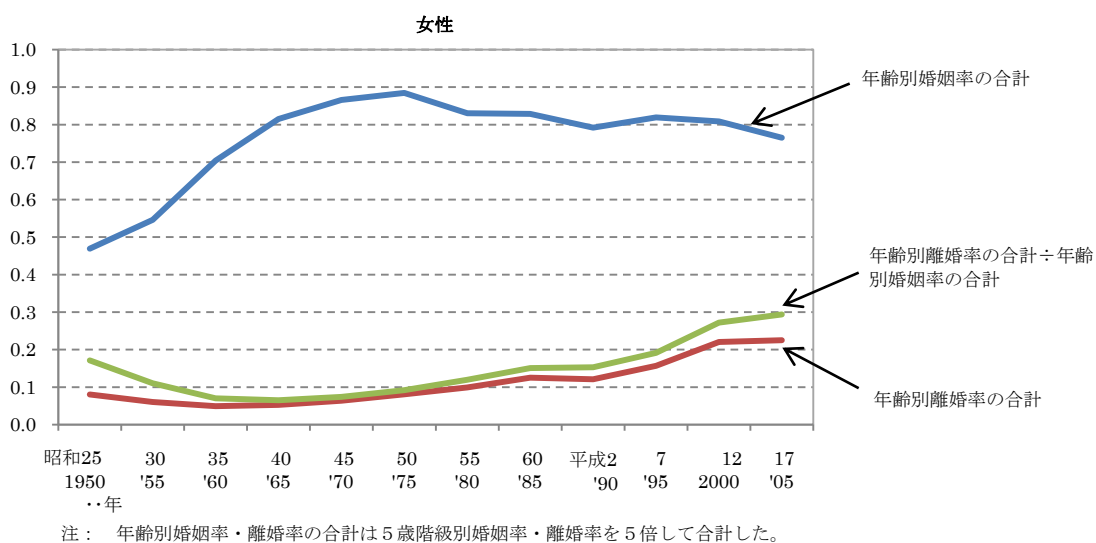
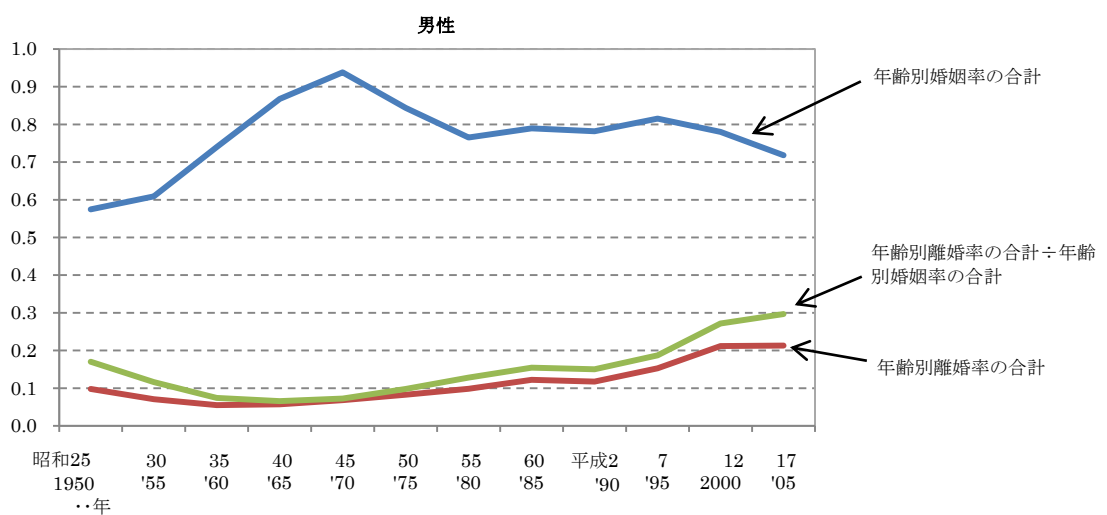
図3-2 夫妻の同居をやめたときの59歳までの年齢(5歳階級)別にみた有配偶離婚率(有配偶人口千対、同年別居)の年次推移 -昭和25～平成17年-



(4) 同年同居の年齢別婚姻率の合計及び同年別居の年齢別離婚率の合計の年次推移

昭和 25 年以降の同年同居の婚姻及び同年別居の離婚について男女別の 59 歳までの年齢別婚姻率及び年齢別離婚率の合計の年次推移を 5 年ごとにみると、昭和 55 年以降は男女ともに年齢別婚姻率の合計は低下傾向なのに対し、年齢別離婚率の合計は上昇傾向となっている。また、年齢別離婚率の合計と年齢別婚姻率の合計の比の年次推移をみると、男女ともに昭和 45 年以降上昇傾向にあり、平成 17 年は 0.3 となっている。(図4、統計表第4表)

図4 男女別の 59 歳までの年齢別婚姻率（同年同居）・離婚率（同年別居）の合計の年次推移 -昭和 25～平成 17 年-



(5) 同年別居離婚件数の対前年増減の分析

平成8年以降の同年別居離婚件数の対前年増減を離婚率変化の影響と年齢構成の変化の影響に分けて分析する。なお、年齢構成及び離婚率は5歳階級でみることにする。この結果をみると、平成19年までは離婚率変化の影響の方が影響は大きいですが、20年は年齢構成の変化の影響の方が影響は大きくなっている。(図5、表1)

| |
|--|
| 「離婚率変化の影響」は、AとBの差として評価(離婚率だけが異なっている) |
| 「年齢構成の変化の影響」は、BとCの差として評価(年齢構成だけが異なっている) |
| A 当年の実績の同年別居離婚件数 (年齢構成:当年、離婚率:当年) |
| B 離婚率が前年の実績で年齢構成が当年の実績と仮定したときの同年別居離婚件数 (年齢構成:当年、離婚率:前年) |
| C 前年の実績の同年別居離婚件数 (年齢構成:前年、離婚率:前年) |

図5 同年別居離婚件数の対前年増減の年次推移 -平成8~20年-

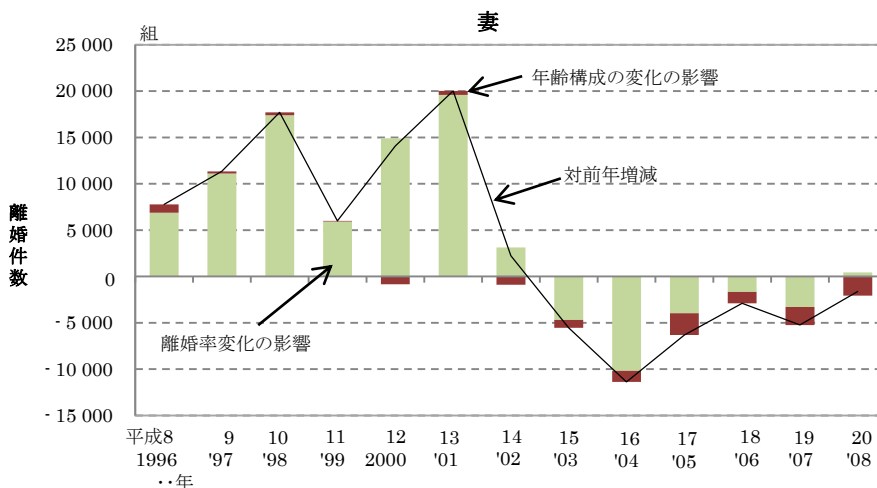
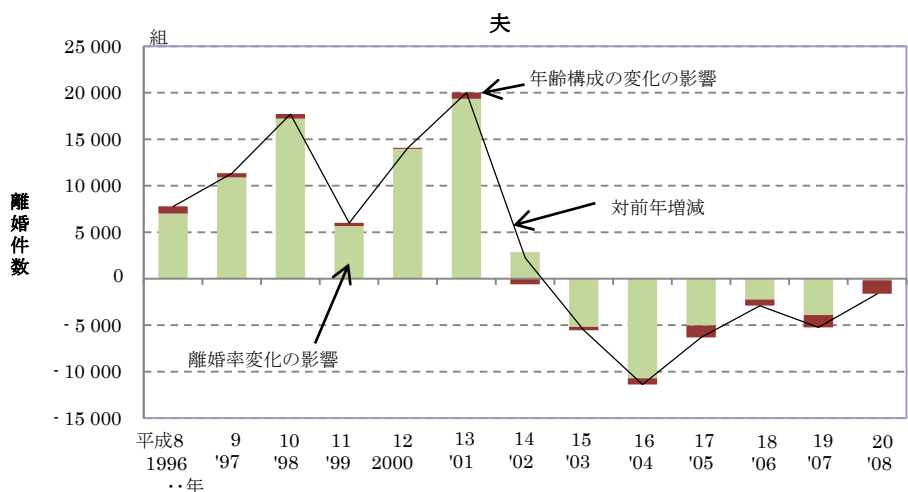


表1 同年別居離婚件数の対前年増減の年次推移の分析 -平成7～20年-

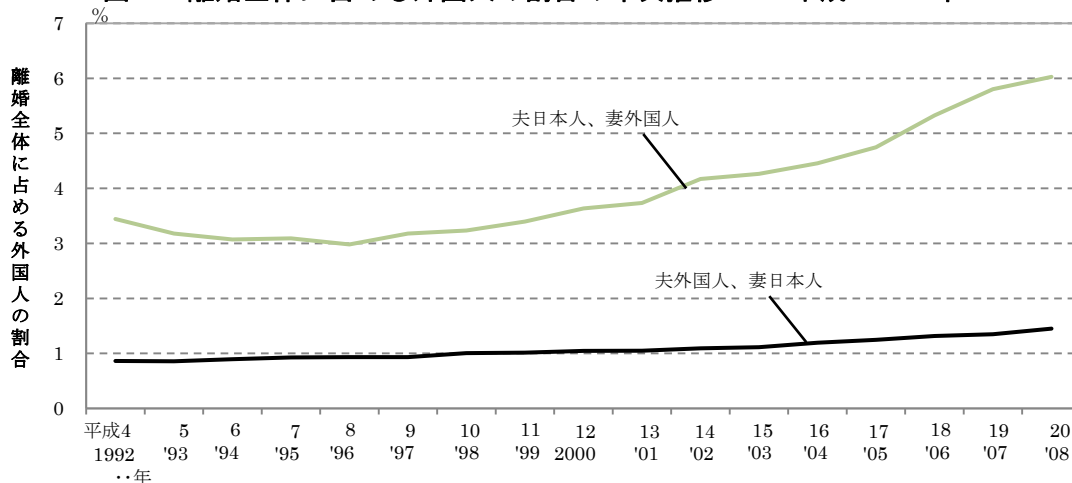
| 年次 | | 離婚件数 | | | | | |
|------|-------|---------|---------|----------|---------|----------|---------|
| | | ① | ② | ③ | ④ | ⑤=②-④ | ⑥=③-⑤ |
| | | 夫 | | | | | |
| 1995 | 平成 7年 | 199 016 | 137 209 | ... | ... | ... | ... |
| 1996 | 8 | 206 955 | 144 990 | 7 781 | 137 981 | 7 009 | 772 |
| 1997 | 9 | 222 635 | 156 334 | 11 344 | 145 440 | 10 894 | 450 |
| 1998 | 10 | 243 183 | 174 043 | 17 709 | 156 822 | 17 221 | 488 |
| 1999 | 11 | 250 529 | 180 043 | 6 000 | 174 385 | 5 658 | 342 |
| 2000 | 12 | 264 246 | 194 122 | 14 079 | 180 163 | 13 959 | 120 |
| 2001 | 13 | 285 911 | 214 142 | 20 020 | 194 788 | 19 354 | 666 |
| 2002 | 14 | 289 836 | 216 378 | 2 236 | 213 530 | 2 848 | △ 612 |
| 2003 | 15 | 283 854 | 210 838 | △ 5 540 | 216 027 | △ 5 189 | △ 351 |
| 2004 | 16 | 270 804 | 199 458 | △ 11 380 | 210 167 | △ 10 709 | △ 671 |
| 2005 | 17 | 261 917 | 193 137 | △ 6 321 | 198 173 | △ 5 036 | △ 1 285 |
| 2006 | 18 | 257 475 | 190 239 | △ 2 898 | 192 488 | △ 2 249 | △ 649 |
| 2007 | 19 | 254 832 | 185 005 | △ 5 234 | 188 919 | △ 3 914 | △ 1 320 |
| 2008 | 20 | 251 136 | 183 377 | △ 1 628 | 183 556 | △ 179 | △ 1 449 |
| | | 妻 | | | | | |
| 1995 | 平成 7年 | 199 016 | 137 209 | ... | ... | ... | ... |
| 1996 | 8 | 206 955 | 144 990 | 7 781 | 138 109 | 6 881 | 900 |
| 1997 | 9 | 222 635 | 156 334 | 11 344 | 145 221 | 11 113 | 231 |
| 1998 | 10 | 243 183 | 174 043 | 17 709 | 156 639 | 17 404 | 305 |
| 1999 | 11 | 250 529 | 180 043 | 6 000 | 174 103 | 5 940 | 60 |
| 2000 | 12 | 264 246 | 194 122 | 14 079 | 179 200 | 14 922 | △ 843 |
| 2001 | 13 | 285 911 | 214 142 | 20 020 | 194 545 | 19 597 | 423 |
| 2002 | 14 | 289 836 | 216 378 | 2 236 | 213 251 | 3 127 | △ 891 |
| 2003 | 15 | 283 854 | 210 838 | △ 5 540 | 215 530 | △ 4 692 | △ 848 |
| 2004 | 16 | 270 804 | 199 458 | △ 11 380 | 209 642 | △ 10 184 | △ 1 196 |
| 2005 | 17 | 261 917 | 193 137 | △ 6 321 | 197 105 | △ 3 968 | △ 2 353 |
| 2006 | 18 | 257 475 | 190 239 | △ 2 898 | 191 911 | △ 1 672 | △ 1 226 |
| 2007 | 19 | 254 832 | 185 005 | △ 5 234 | 188 302 | △ 3 297 | △ 1 937 |
| 2008 | 20 | 251 136 | 183 377 | △ 1 628 | 182 936 | 441 | △ 2 069 |

注：④においては、年齢構成及び離婚率は5歳階級で計算した。

(6) 離婚件数に占める外国人の割合の年次推移

平成4年以降の離婚件数のうち外国人の占める割合をみると、夫では4年の0.9%から20年の1.4%まで一貫して増加し、妻は4年の3.4%から一度減少したものの増加に転じ、20年は6.0%となっている(図6、統計表第5表)。

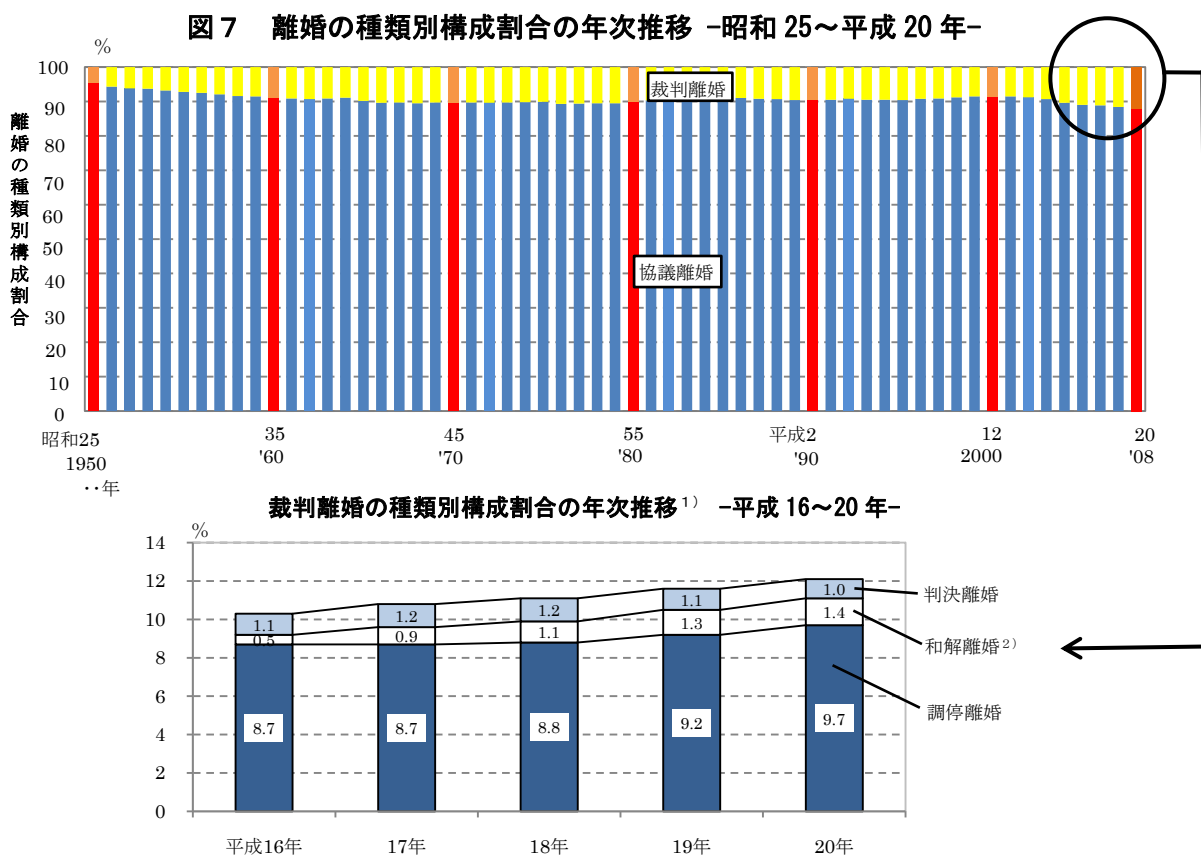
図6 離婚全体に占める外国人の割合の年次推移 -平成4～20年-



(7) 離婚の種類別にみた離婚の年次推移

昭和25年以降の離婚の種類別構成割合の年次推移をみると、協議離婚の割合は25年の95.5%から37年の90.7%まで低下している。それ以降は90%前後で推移していたが、平成15年以降低下し、20年は87.8%となっている。一方、平成16年からできた和解離婚は毎年上昇している。(図7、統計表第6表)

都道府県別に平成20年の協議離婚の割合をみると、最も高いのは沖縄で92.0%となっており、次いで大阪、高知の順となっている。一方、最も低いのは山形で81.4%となっており、次いで島根、石川の順となっている。(表2、統計表第7表)



注：1) 審判離婚と認諾離婚は割合が少ないため表示されていない。

2) 平成16年の和解離婚は4月からの数値である。

表2 都道府県別協議離婚の割合の年次比較 -平成7・12・17・20年-

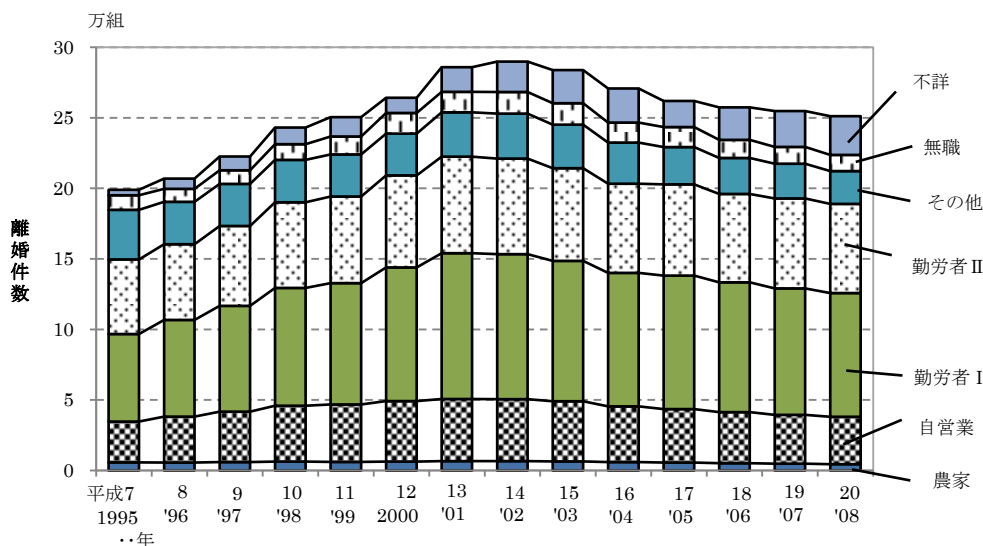
| | 平成7年(1995) | | 平成12年(2000) | | 平成17年(2005) | | 平成20年(2008) | |
|-------------|------------|-------------|-------------|-------------|-------------|-------------|-------------|-------------|
| | 都道府県 | 協議離婚の割合 (%) | 都道府県 | 協議離婚の割合 (%) | 都道府県 | 協議離婚の割合 (%) | 都道府県 | 協議離婚の割合 (%) |
| 協議離婚の割合の高率県 | 沖大 | 95.0 | 沖大 | 95.5 | 沖大 | 93.5 | 沖大 | 92.0 |
| | 縄阪 | 93.1 | 縄阪 | 94.3 | 縄阪 | 91.5 | 縄阪 | 90.3 |
| | 東京 | 92.5 | 福岡 | 92.9 | 高知 | 91.2 | 高知 | 89.9 |
| | 福岡 | 92.1 | 兵庫 | 92.9 | 鹿児島 | 91.0 | 青森 | 89.8 |
| | 兵庫 | 92.0 | 広島 | 92.7 | 徳島 | 90.7 | 福岡 | 89.6 |
| 協議離婚の割合の低率県 | 山形 | 80.3 | 山形 | 85.1 | 山形 | 82.5 | 山形 | 81.4 |
| | 石川 | 82.2 | 岩手 | 85.5 | 石川 | 84.0 | 島根 | 83.7 |
| | 岩手 | 82.5 | 石川 | 85.6 | 富山 | 85.1 | 石川 | 84.1 |
| | 秋田 | 83.8 | 秋田 | 86.4 | 長野 | 85.7 | 長野 | 84.1 |
| | 長野 | 83.9 | 長野 | 86.8 | 新潟 | 85.8 | 新潟 | 84.1 |

注：割合が同率の場合は小数第2位以下をみている。

(8) 同居をやめたときの世帯の主な仕事別にみた離婚の年次推移

平成7年以降の同居をやめたときの世帯の主な仕事別にみた離婚件数の年次推移をみると、どの仕事も13年又は14年をピークとして増加傾向から減少傾向に転じている。平成14年から20年の減少数をみると、勤労者Iが1万5千組、自営業が1万組の順となっている。(図8、統計表第8表)

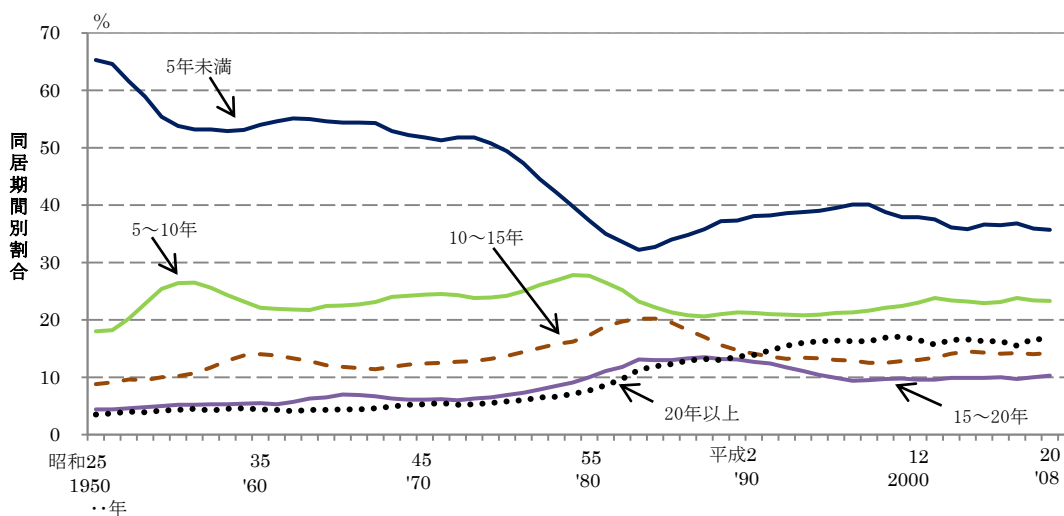
図8 同居をやめたときの世帯の主な仕事別にみた離婚件数の年次推移 -平成7~20年-



(9) 同居期間別にみた離婚の年次推移

昭和25年以降の離婚の同居期間別構成割合の年次推移をみると、同居期間が5年未満の割合は、昭和25年から低下傾向にあり、昭和58年の32.2%まで低下した後、上昇傾向に転じたが、平成8・9年の40.1%をピークに再び低下傾向となっている。一方、同居期間が20年以上の割合は、平成11年まで上昇傾向にあり、その後、若干増減し、平成20年には16.5%となっている。(図9、統計表第9表)

図9 同居期間別にみた離婚の構成割合の年次推移 -昭和25~平成20年-



2 平成 20 年の詳細分析

(1) 届出月別にみた離婚

月別の離婚件数をみると、最も多いのは3月となっており、その割合は10.3%となっている。親権を行わなければならない子の有無別にみると、親権を行わなければならない子ありが10.9%、親権を行わなければならない子なしが9.5%となっている。夫妻の国籍別にみると、夫妻とも日本が10.4%、夫日本・妻外国が9.0%、夫外国・妻日本が8.8%となっている。(表3)

**表3 親権を行わなければならない子の有無別及び夫妻の国籍別にみた
届出月別離婚件数及び構成割合 -平成 20 年-**

| 届出月 | 総 数 | 親権を行わなければならない子の有無 | | 夫妻の国籍 | | |
|-----|---------|-------------------|---------|---------|---------|---------|
| | | 子どもあり | 子どもなし | 夫妻とも日本 | 夫日本・妻外国 | 夫外国・妻日本 |
| | | | | 離婚件数(組) | | |
| 総 数 | 251 136 | 143 834 | 107 302 | 232 362 | 15 135 | 3 639 |
| 1月 | 20 217 | 11 710 | 8 507 | 18 745 | 1 176 | 296 |
| 2月 | 20 600 | 11 991 | 8 609 | 19 113 | 1 192 | 295 |
| 3月 | 25 888 | 15 706 | 10 182 | 24 209 | 1 358 | 321 |
| 4月 | 22 413 | 13 010 | 9 403 | 20 757 | 1 350 | 306 |
| 5月 | 20 212 | 11 416 | 8 796 | 18 645 | 1 270 | 297 |
| 6月 | 20 457 | 11 533 | 8 924 | 18 851 | 1 283 | 323 |
| 7月 | 20 857 | 11 889 | 8 968 | 19 224 | 1 307 | 326 |
| 8月 | 19 218 | 10 698 | 8 520 | 17 731 | 1 222 | 265 |
| 9月 | 20 698 | 11 794 | 8 904 | 19 075 | 1 314 | 309 |
| 10月 | 21 583 | 12 136 | 9 447 | 19 953 | 1 325 | 305 |
| 11月 | 17 567 | 9 981 | 7 586 | 16 190 | 1 104 | 273 |
| 12月 | 21 426 | 11 970 | 9 456 | 19 869 | 1 234 | 323 |
| | | | | 構成割合(%) | | |
| 総 数 | 100.0 | 100.0 | 100.0 | 100.0 | 100.0 | 100.0 |
| 1月 | 8.1 | 8.1 | 7.9 | 8.1 | 7.8 | 8.1 |
| 2月 | 8.2 | 8.3 | 8.0 | 8.2 | 7.9 | 8.1 |
| 3月 | 10.3 | 10.9 | 9.5 | 10.4 | 9.0 | 8.8 |
| 4月 | 8.9 | 9.0 | 8.8 | 8.9 | 8.9 | 8.4 |
| 5月 | 8.0 | 7.9 | 8.2 | 8.0 | 8.4 | 8.2 |
| 6月 | 8.1 | 8.0 | 8.3 | 8.1 | 8.5 | 8.9 |
| 7月 | 8.3 | 8.3 | 8.4 | 8.3 | 8.6 | 9.0 |
| 8月 | 7.7 | 7.4 | 7.9 | 7.6 | 8.1 | 7.3 |
| 9月 | 8.2 | 8.2 | 8.3 | 8.2 | 8.7 | 8.5 |
| 10月 | 8.6 | 8.4 | 8.8 | 8.6 | 8.8 | 8.4 |
| 11月 | 7.0 | 6.9 | 7.1 | 7.0 | 7.3 | 7.5 |
| 12月 | 8.5 | 8.3 | 8.8 | 8.6 | 8.2 | 8.9 |

(2) 離婚の種類別にみた離婚

夫妻の国籍別に協議離婚と裁判離婚の構成割合をみると、協議離婚の割合は、夫妻とも日本が87.2%、夫日本・妻外国が95.6%、夫外国・妻日本が91.9%となっている。夫妻の届出時の年齢別にみると、夫では15～19歳で91.4%と高く、70～74歳で85.5%と低くなっている。妻では15～19歳で91.9%と高く、65～69歳で84.1%と低くなっている。(図10-1, 10-2、統計表第10-1, 10-2表)

図10-1 夫妻の国籍別にみた離婚の種類別構成割合 -平成20年-

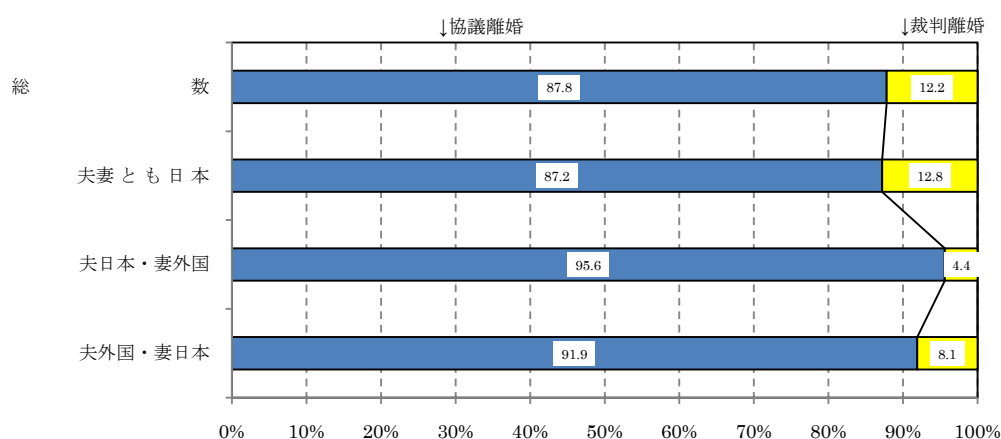
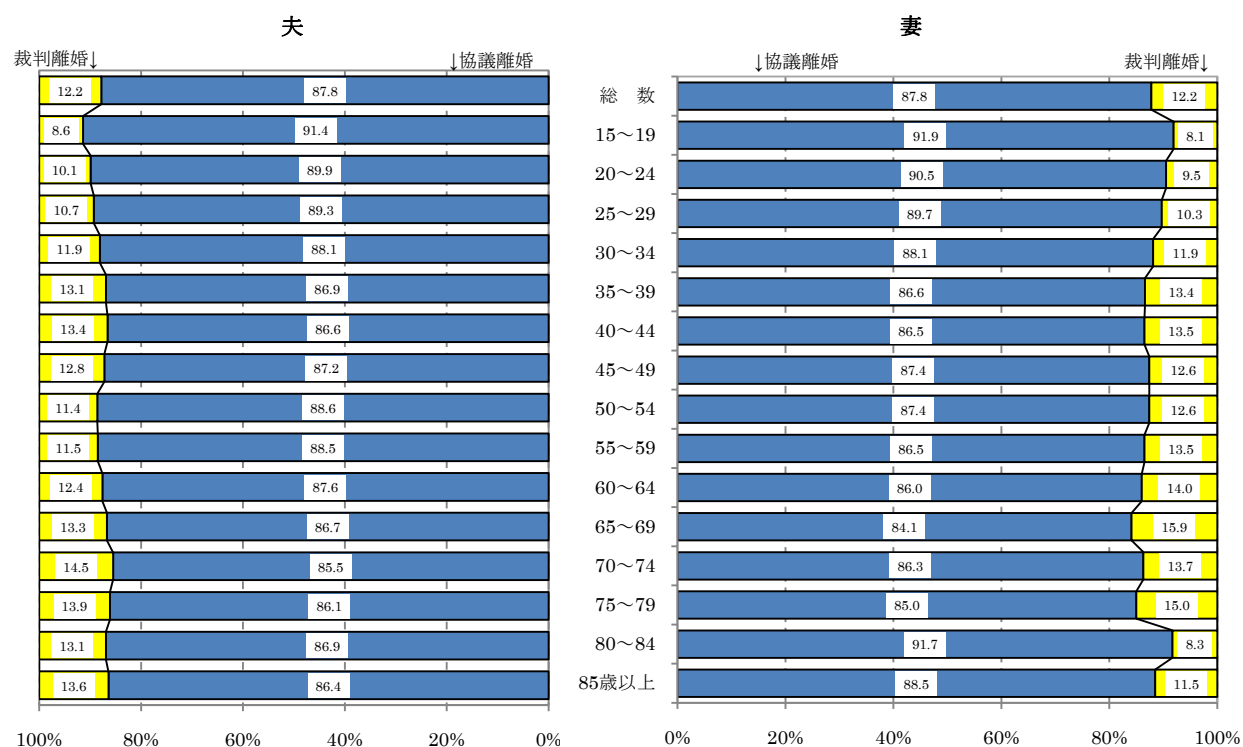


図10-2 夫妻の届出時年齢(5歳階級)別にみた離婚の種類別構成割合 -平成20年-



注：総数には年齢不詳を含む。

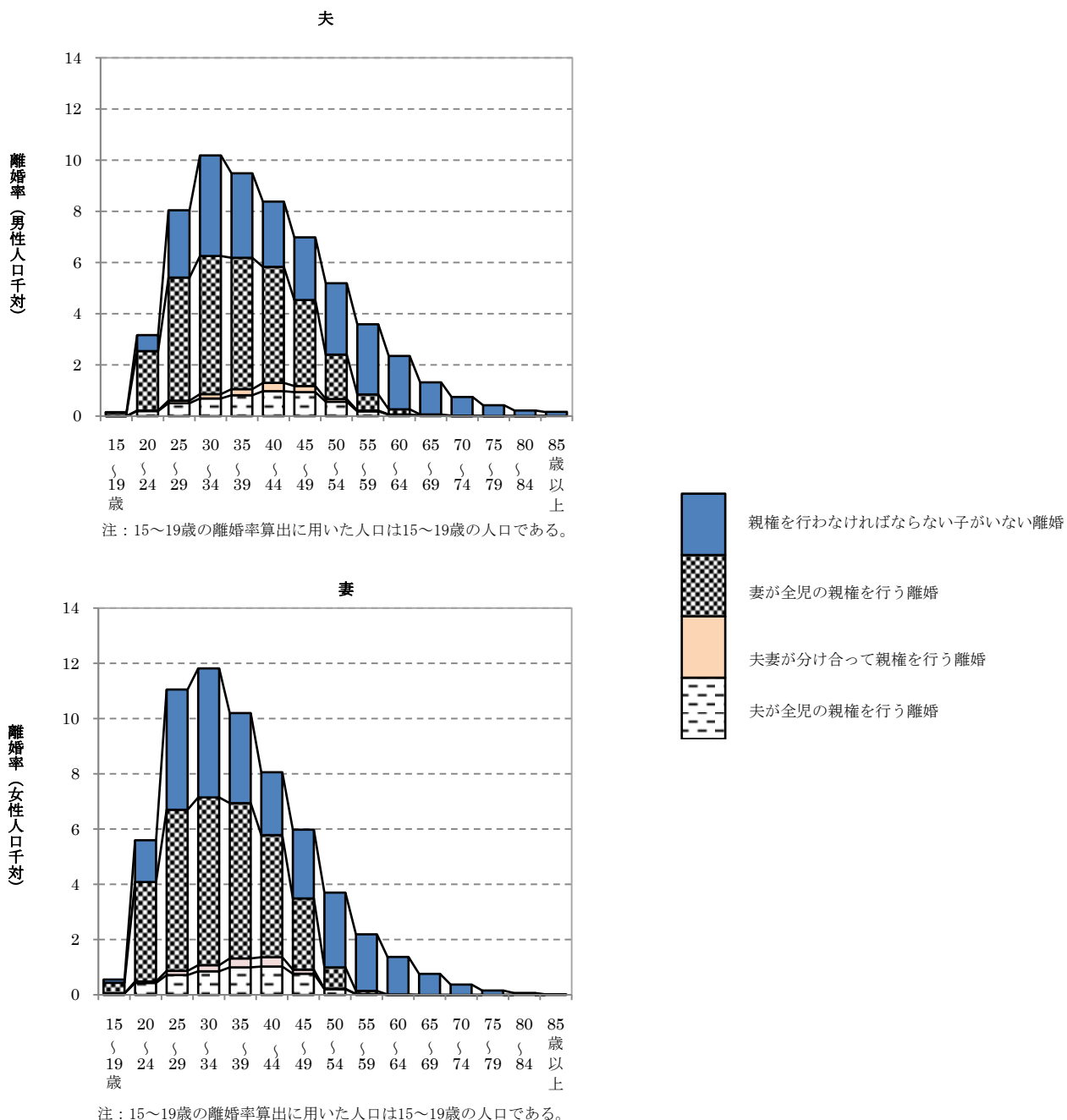
(3) 親権を行う者別にみた離婚

夫妻の届出時の年齢（5歳階級）別に親権を行う者別の離婚率をみると、親権を行わなければならない子がある離婚率は、夫妻ともに30～34歳が最も高くなっている。

夫が全児の親権を行う離婚率は、夫妻ともに40～44歳で最も高くなっている。一方、妻が全児の親権を行う離婚率は、夫妻ともに30～34歳で最も高くなっている。

(図11、統計表第11-1、11-2表)

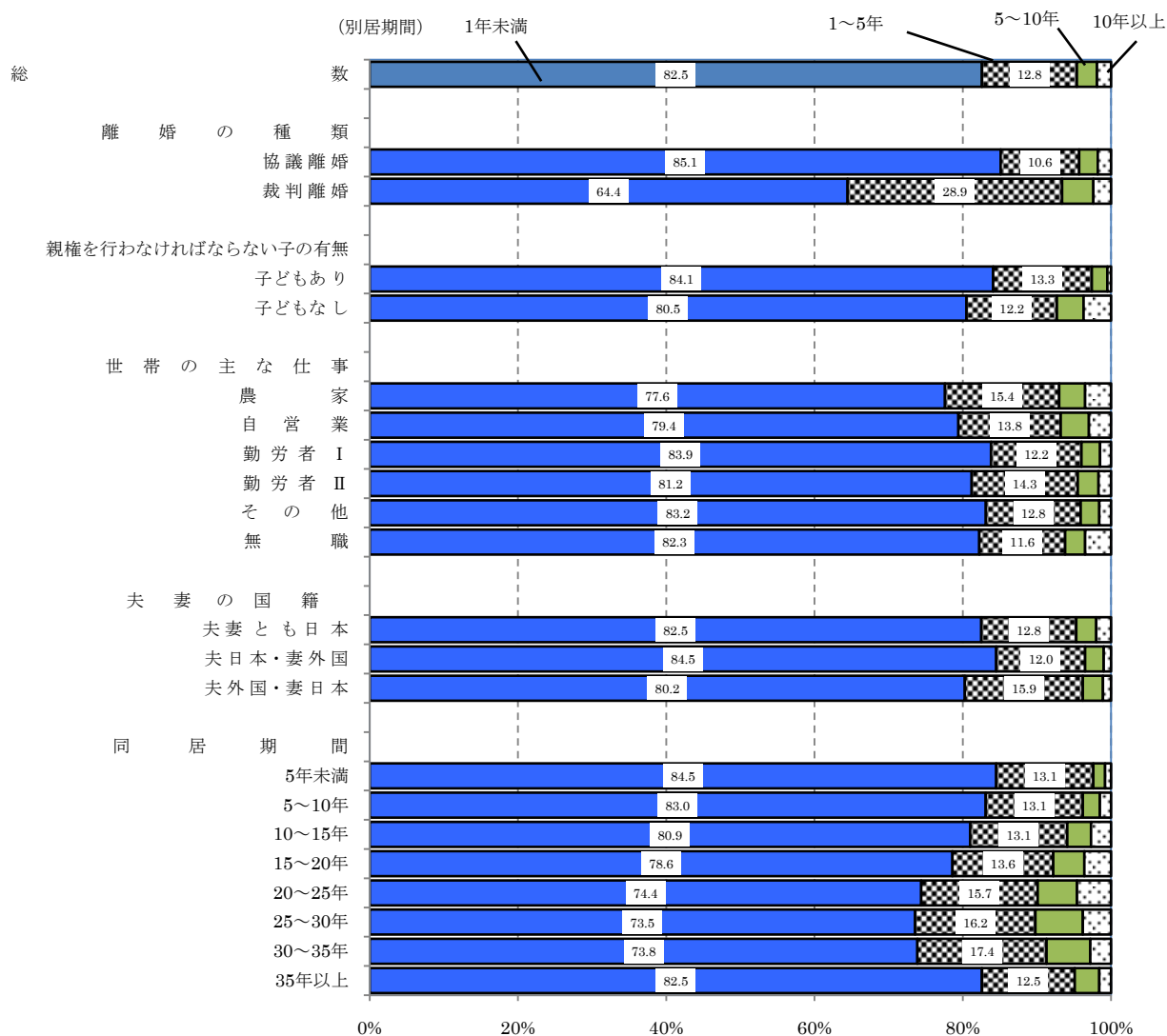
図11 夫妻の届出時年齢（5歳階級）別にみた親権を行う者別離婚率（人口千対）
-平成20年-



(4) 同居をやめたときから届出までの期間（別居期間）別にみた離婚

離婚の別居期間別構成割合のうち、別居期間が1年未満の割合をみると、82.5%となっている。離婚の種類別にみると、協議離婚が85.1%、裁判離婚が64.4%となっている。親権を行わなければならない子の有無別にみると、親権を行わなければならない子ありが84.1%、親権を行わなければならない子なしが80.5%となっている。同居をやめたときの世帯の主な仕事別にみると、農家が77.6%、自営業が79.4%、勤労者Ⅰが83.9%、勤労者Ⅱが81.2%、その他が83.2%、無職が82.3%となっている。夫妻の国籍別にみると、夫妻とも日本が82.5%、夫日本・妻外国が84.5%、夫外国・妻日本が80.2%となっている。同居期間別にみると、同居期間5年未満で84.5%、5年～10年で83.0%、10年～15年で80.9%、15年～20年で78.6%となっており、35年以上では82.5%となっている。（図12-1，統計表第12-1表）

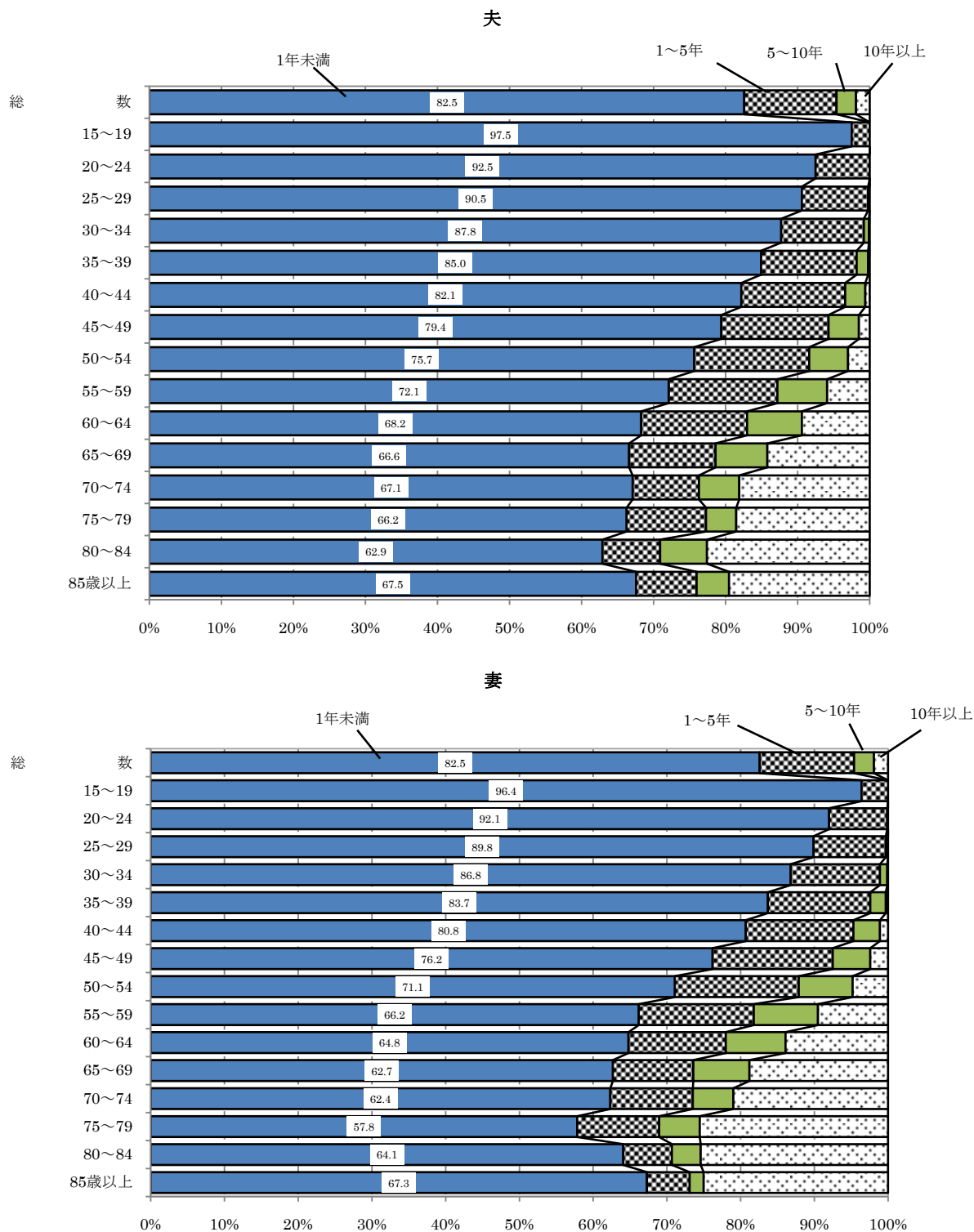
図12-1 同居をやめたときから届出までの期間（別居期間）別構成割合 -平成20年-



注：総数には世帯の主な仕事不詳及び同居期間不詳を含む。

夫妻の届出時の年齢別にみると、年齢が高くなるに従って別居期間が1年未満の割合が低くなる傾向がある（図12-2、統計表第12-2表）。

図12-2 夫妻の届出時年齢（5歳階級）別にみた別居期間別構成割合 -平成20年-



注：総数には年齢不詳を含む。

【統計表】

第1表 離婚件数・離婚率及び人口の年次推移

-昭和25～平成20年-

| 年次 | | 離婚件数 (組) | 離婚率 (人口千対) | 人口(人) |
|------|---------|-------------|---------------|-------------|
| 1950 | 昭和 25 年 | 83 689 | 1.01 | 83 199 637 |
| 1951 | 26 | 82 331 | 0.97 | 84 573 000 |
| 1952 | 27 | 79 021 | 0.92 | 85 852 000 |
| 1953 | 28 | 75 255 | 0.86 | 87 033 000 |
| 1954 | 29 | 76 759 | 0.87 | 88 293 000 |
| 1955 | 30 | 75 267 | 0.84 | 89 275 529 |
| 1956 | 31 | 72 040 | 0.80 | 90 259 000 |
| 1957 | 32 | 71 651 | 0.79 | 91 088 000 |
| 1958 | 33 | 74 004 | 0.80 | 92 010 000 |
| 1959 | 34 | 72 455 | 0.78 | 92 971 000 |
| 1960 | 35 | 69 410 | 0.74 | 93 418 501 |
| 1961 | 36 | 69 323 | 0.74 | 94 285 000 |
| 1962 | 37 | 71 394 | 0.75 | 95 178 000 |
| 1963 | 38 | 69 996 | 0.73 | 96 156 000 |
| 1964 | 39 | 72 306 | 0.74 | 97 186 000 |
| 1965 | 40 | 77 195 | 0.79 | 98 274 961 |
| 1966 | 41 | 79 432 | 0.80 | 99 056 000 |
| 1967 | 42 | 83 478 | 0.84 | 99 637 000 |
| 1968 | 43 | 87 327 | 0.87 | 100 794 000 |
| 1969 | 44 | 91 280 | 0.89 | 102 022 000 |
| 1970 | 45 | 95 937 | 0.93 | 103 119 447 |
| 1971 | 46 | 103 595 | 0.99 | 104 345 000 |
| 1972 | 47 | 108 382 | 1.02 | 105 742 000 |
| 1973 | 48 | 111 877 | 1.04 | 108 079 000 |
| 1974 | 49 | 113 622 | 1.04 | 109 410 000 |
| 1975 | 50 | 119 135 | 1.07 | 111 251 507 |
| 1976 | 51 | 124 512 | 1.11 | 112 420 000 |
| 1977 | 52 | 129 485 | 1.14 | 113 499 000 |
| 1978 | 53 | 132 146 | 1.15 | 114 511 000 |
| 1979 | 54 | 135 250 | 1.17 | 115 465 000 |
| 1980 | 55 | 141 689 | 1.22 | 116 320 358 |
| 1981 | 56 | 154 221 | 1.32 | 117 204 000 |
| 1982 | 57 | 163 980 | 1.39 | 118 008 000 |
| 1983 | 58 | 179 150 | 1.51 | 118 786 000 |
| 1984 | 59 | 178 746 | 1.50 | 119 523 000 |
| 1985 | 60 | 166 640 | 1.39 | 120 265 700 |
| 1986 | 61 | 166 054 | 1.37 | 120 946 000 |
| 1987 | 62 | 158 227 | 1.30 | 121 535 000 |
| 1988 | 63 | 153 600 | 1.26 | 122 026 000 |
| 1989 | 平成 元 年 | 157 811 | 1.29 | 122 460 000 |
| 1990 | 2 | 157 608 | 1.28 | 122 721 397 |
| 1991 | 3 | 168 969 | 1.37 | 123 102 000 |
| 1992 | 4 | 179 191 | 1.45 | 123 476 000 |
| 1993 | 5 | 188 297 | 1.52 | 123 788 000 |
| 1994 | 6 | 195 106 | 1.57 | 124 069 000 |
| 1995 | 7 | 199 016 | 1.60 | 124 298 947 |
| 1996 | 8 | 206 955 | 1.66 | 124 709 000 |
| 1997 | 9 | 222 635 | 1.78 | 124 963 000 |
| 1998 | 10 | 243 183 | 1.94 | 125 252 000 |
| 1999 | 11 | 250 529 | 2.00 | 125 432 000 |
| 2000 | 12 | 264 246 | 2.10 | 125 612 633 |
| 2001 | 13 | 285 911 | 2.27 | 125 908 000 |
| 2002 | 14 | 289 836 | 2.30 | 126 008 000 |
| 2003 | 15 | 283 854 | 2.25 | 126 139 000 |
| 2004 | 16 | 270 804 | 2.15 | 126 176 000 |
| 2005 | 17 | 261 917 | 2.08 | 126 204 902 |
| 2006 | 18 | 257 475 | 2.04 | 126 154 000 |
| 2007 | 19 | 254 832 | 2.02 | 126 085 000 |
| 2008 | 20 | 251 136 | 1.99 | 125 947 000 |

注: 昭和25～47年は沖縄県を含まない。

第2表 同年別居離婚件数及び離婚全体に占める割合の年次推移 -昭和25～平成20年-

| 年次 | 離婚件数 (組) | 同年別居離婚件数 (組) | 割合(%) | |
|------|-------------|-----------------|---------|------|
| 1950 | 昭和25年 | 83 689 | 51 500 | 61.5 |
| 1951 | 26 | 82 331 | 47 616 | 57.8 |
| 1952 | 27 | 79 021 | 44 899 | 56.8 |
| 1953 | 28 | 75 255 | 42 176 | 56.0 |
| 1954 | 29 | 76 759 | 43 282 | 56.4 |
| 1955 | 30 | 75 267 | 41 714 | 55.4 |
| 1956 | 31 | 72 040 | 38 909 | 54.0 |
| 1957 | 32 | 71 651 | 39 558 | 55.2 |
| 1958 | 33 | 74 004 | 40 542 | 54.8 |
| 1959 | 34 | 72 455 | 39 316 | 54.3 |
| 1960 | 35 | 69 410 | 36 832 | 53.1 |
| 1961 | 36 | 69 323 | 37 401 | 54.0 |
| 1962 | 37 | 71 394 | 37 978 | 53.2 |
| 1963 | 38 | 69 996 | 37 848 | 54.1 |
| 1964 | 39 | 72 306 | 39 932 | 55.2 |
| 1965 | 40 | 77 195 | 42 705 | 55.3 |
| 1966 | 41 | 79 432 | 44 255 | 55.7 |
| 1967 | 42 | 83 478 | 46 897 | 56.2 |
| 1968 | 43 | 87 327 | 51 164 | 58.6 |
| 1969 | 44 | 91 280 | 53 494 | 58.6 |
| 1970 | 45 | 95 937 | 55 968 | 58.3 |
| 1971 | 46 | 103 595 | 61 362 | 59.2 |
| 1972 | 47 | 108 382 | 65 257 | 60.2 |
| 1973 | 48 | 111 877 | 67 143 | 60.0 |
| 1974 | 49 | 113 622 | 67 896 | 59.8 |
| 1975 | 50 | 119 135 | 74 227 | 62.3 |
| 1976 | 51 | 124 512 | 76 484 | 61.4 |
| 1977 | 52 | 129 485 | 81 336 | 62.8 |
| 1978 | 53 | 132 146 | 82 645 | 62.5 |
| 1979 | 54 | 135 250 | 84 123 | 62.2 |
| 1980 | 55 | 141 689 | 89 361 | 63.1 |
| 1981 | 56 | 154 221 | 99 170 | 64.3 |
| 1982 | 57 | 163 980 | 107 337 | 65.5 |
| 1983 | 58 | 179 150 | 121 873 | 68.0 |
| 1984 | 59 | 178 746 | 120 114 | 67.2 |
| 1985 | 60 | 166 640 | 110 085 | 66.1 |
| 1986 | 61 | 166 054 | 109 759 | 66.1 |
| 1987 | 62 | 158 227 | 104 225 | 65.9 |
| 1988 | 63 | 153 600 | 100 833 | 65.6 |
| 1989 | 平成元年 | 157 811 | 102 824 | 65.2 |
| 1990 | 2 | 157 608 | 104 522 | 66.3 |
| 1991 | 3 | 168 969 | 113 374 | 67.1 |
| 1992 | 4 | 179 191 | 122 196 | 68.2 |
| 1993 | 5 | 188 297 | 128 541 | 68.3 |
| 1994 | 6 | 195 106 | 134 542 | 69.0 |
| 1995 | 7 | 199 016 | 137 209 | 68.9 |
| 1996 | 8 | 206 955 | 144 990 | 70.1 |
| 1997 | 9 | 222 635 | 156 334 | 70.2 |
| 1998 | 10 | 243 183 | 174 043 | 71.6 |
| 1999 | 11 | 250 529 | 180 043 | 71.9 |
| 2000 | 12 | 264 246 | 194 122 | 73.5 |
| 2001 | 13 | 285 911 | 214 142 | 74.9 |
| 2002 | 14 | 289 836 | 216 378 | 74.7 |
| 2003 | 15 | 283 854 | 210 838 | 74.3 |
| 2004 | 16 | 270 804 | 199 458 | 73.7 |
| 2005 | 17 | 261 917 | 193 137 | 73.7 |
| 2006 | 18 | 257 475 | 190 239 | 73.9 |
| 2007 | 19 | 254 832 | 185 005 | 72.6 |
| 2008 | 20 | 251 136 | 183 377 | 73.0 |

注:昭和25～47年は沖縄県を含まない。

第3-1表 夫妻の同居をやめたときの59歳までの年齢（5歳階級）別にみた

離婚率（人口千対、同年別居）の年次推移 -昭和25～平成17年-

| 年次 | | ～19歳 | 20～24 | 25～29 | 30～34 | 35～39 | 40～44 | 45～49 | 50～54 | 55～59 |
|------|--------|------|-------|-------|-------|-------|-------|-------|-------|-------|
| | | 夫 | | | | | | | | |
| 1950 | 昭和 25年 | 0.09 | 2.46 | 5.44 | 4.06 | 2.78 | 1.93 | 1.29 | 0.89 | 0.61 |
| 1955 | 30 | 0.02 | 1.07 | 3.66 | 3.19 | 2.19 | 1.52 | 1.07 | 0.77 | 0.61 |
| 1960 | 35 | 0.01 | 0.79 | 2.86 | 2.52 | 1.75 | 1.18 | 0.80 | 0.59 | 0.45 |
| 1965 | 40 | 0.01 | 0.89 | 3.03 | 2.72 | 1.75 | 1.22 | 0.79 | 0.54 | 0.42 |
| 1970 | 45 | 0.03 | 1.12 | 3.63 | 3.22 | 2.18 | 1.40 | 0.93 | 0.58 | 0.47 |
| 1975 | 50 | 0.04 | 1.55 | 3.94 | 3.87 | 2.70 | 1.87 | 1.20 | 0.80 | 0.53 |
| 1980 | 55 | 0.03 | 1.21 | 3.84 | 4.63 | 3.75 | 2.59 | 1.82 | 1.06 | 0.65 |
| 1985 | 60 | 0.06 | 1.50 | 4.00 | 5.05 | 4.55 | 3.80 | 2.73 | 1.73 | 0.93 |
| 1990 | 平成 2年 | 0.06 | 1.67 | 4.36 | 4.97 | 4.08 | 3.30 | 2.53 | 1.59 | 0.93 |
| 1995 | 7 | 0.10 | 2.22 | 5.74 | 6.43 | 5.09 | 4.05 | 3.25 | 2.28 | 1.35 |
| 2000 | 12 | 0.18 | 3.01 | 7.21 | 8.94 | 7.35 | 5.72 | 4.46 | 3.36 | 2.14 |
| 2005 | 17 | 0.15 | 2.99 | 6.63 | 8.18 | 7.65 | 6.29 | 4.96 | 3.52 | 2.25 |
| | | 妻 | | | | | | | | |
| 1950 | 昭和 25年 | 0.61 | 4.45 | 4.30 | 2.68 | 1.67 | 1.09 | 0.66 | 0.38 | 0.24 |
| 1955 | 30 | 0.23 | 2.69 | 3.30 | 2.32 | 1.50 | 0.94 | 0.50 | 0.36 | 0.24 |
| 1960 | 35 | 0.15 | 2.21 | 2.74 | 1.87 | 1.25 | 0.76 | 0.43 | 0.28 | 0.17 |
| 1965 | 40 | 0.13 | 2.35 | 3.01 | 2.02 | 1.32 | 0.81 | 0.48 | 0.29 | 0.17 |
| 1970 | 45 | 0.19 | 2.59 | 3.71 | 2.47 | 1.62 | 1.02 | 0.59 | 0.36 | 0.21 |
| 1975 | 50 | 0.24 | 3.33 | 4.46 | 3.10 | 2.14 | 1.36 | 0.83 | 0.49 | 0.26 |
| 1980 | 55 | 0.20 | 2.74 | 5.17 | 4.29 | 3.12 | 2.05 | 1.25 | 0.68 | 0.34 |
| 1985 | 60 | 0.30 | 3.07 | 5.62 | 5.00 | 4.22 | 3.18 | 1.98 | 1.08 | 0.55 |
| 1990 | 平成 2年 | 0.27 | 3.16 | 6.02 | 4.85 | 3.65 | 2.80 | 1.91 | 1.04 | 0.53 |
| 1995 | 7 | 0.34 | 4.01 | 7.50 | 6.51 | 4.57 | 3.50 | 2.60 | 1.56 | 0.77 |
| 2000 | 12 | 0.50 | 4.90 | 9.93 | 9.57 | 6.92 | 4.98 | 3.57 | 2.36 | 1.29 |
| 2005 | 17 | 0.56 | 4.85 | 8.73 | 9.48 | 7.76 | 5.85 | 4.01 | 2.36 | 1.38 |

注：19歳以下の離婚率算出に用いた人口は15～19歳の人口である。

第3-2表 夫妻の同居をやめたときの59歳までの年齢（5歳階級）別にみた

有配偶離婚率（有配偶人口千対、同年別居）の年次推移 -昭和25～平成17年-

| 年次 | | ～19歳 | 20～24 | 25～29 | 30～34 | 35～39 | 40～44 | 45～49 | 50～54 | 55～59 |
|------|--------|-------|-------|-------|-------|-------|-------|-------|-------|-------|
| | | 夫 | | | | | | | | |
| 1950 | 昭和 25年 | 20.63 | 14.83 | 8.51 | 4.50 | 2.94 | 2.03 | 1.38 | 0.99 | 0.71 |
| 1955 | 30 | 11.45 | 11.17 | 6.34 | 3.58 | 2.31 | 1.59 | 1.13 | 0.83 | 0.69 |
| 1960 | 35 | 7.40 | 9.60 | 5.39 | 2.84 | 1.85 | 1.23 | 0.84 | 0.62 | 0.49 |
| 1965 | 40 | 3.54 | 9.40 | 5.63 | 3.08 | 1.86 | 1.28 | 0.82 | 0.57 | 0.45 |
| 1970 | 45 | 4.56 | 11.43 | 6.81 | 3.67 | 2.32 | 1.46 | 0.96 | 0.61 | 0.50 |
| 1975 | 50 | 7.86 | 13.08 | 7.65 | 4.55 | 2.91 | 1.98 | 1.25 | 0.84 | 0.55 |
| 1980 | 55 | 10.25 | 14.92 | 8.71 | 6.01 | 4.20 | 2.80 | 1.94 | 1.12 | 0.69 |
| 1985 | 60 | 24.76 | 20.52 | 10.34 | 7.23 | 5.49 | 4.23 | 2.97 | 1.86 | 1.00 |
| 1990 | 平成 2年 | 23.26 | 27.14 | 12.91 | 7.64 | 5.24 | 3.93 | 2.87 | 1.77 | 1.02 |
| 1995 | 7 | 40.67 | 34.76 | 18.19 | 10.66 | 6.85 | 5.10 | 3.89 | 2.62 | 1.52 |
| 2000 | 12 | 42.06 | 44.87 | 24.52 | 16.35 | 10.66 | 7.54 | 5.67 | 4.10 | 2.51 |
| 2005 | 17 | 45.85 | 49.21 | 24.43 | 16.28 | 12.27 | 8.99 | 6.64 | 4.57 | 2.80 |
| | | 妻 | | | | | | | | |
| 1950 | 昭和 25年 | 18.85 | 10.41 | 5.44 | 3.22 | 2.03 | 1.33 | 0.84 | 0.53 | 0.39 |
| 1955 | 30 | 13.30 | 8.25 | 4.33 | 2.72 | 1.80 | 1.16 | 0.64 | 0.50 | 0.37 |
| 1960 | 35 | 11.12 | 7.07 | 3.59 | 2.17 | 1.46 | 0.93 | 0.56 | 0.39 | 0.26 |
| 1965 | 40 | 9.92 | 7.49 | 3.78 | 2.30 | 1.51 | 0.95 | 0.60 | 0.40 | 0.26 |
| 1970 | 45 | 10.50 | 9.28 | 4.59 | 2.74 | 1.80 | 1.17 | 0.71 | 0.48 | 0.31 |
| 1975 | 50 | 17.48 | 10.89 | 5.71 | 3.44 | 2.35 | 1.53 | 0.97 | 0.61 | 0.37 |
| 1980 | 55 | 21.01 | 12.54 | 6.94 | 4.87 | 3.46 | 2.29 | 1.44 | 0.82 | 0.46 |
| 1985 | 60 | 34.83 | 17.17 | 8.27 | 5.85 | 4.76 | 3.60 | 2.28 | 1.29 | 0.71 |
| 1990 | 平成 2年 | 37.81 | 23.76 | 10.49 | 5.87 | 4.18 | 3.21 | 2.21 | 1.23 | 0.67 |
| 1995 | 7 | 55.31 | 32.53 | 15.18 | 8.53 | 5.39 | 4.07 | 3.05 | 1.87 | 0.96 |
| 2000 | 12 | 62.28 | 44.24 | 23.00 | 13.96 | 8.76 | 5.99 | 4.26 | 2.87 | 1.61 |
| 2005 | 17 | 74.63 | 48.42 | 23.18 | 15.21 | 10.78 | 7.58 | 4.99 | 2.92 | 1.75 |

第4表 男女別の59歳までの年齢別婚姻率（同年同居）・離婚率（同年別居）の合計の
年次推移 -昭和25～平成17年-

| 年次 | | | 年齢別婚姻率の合計 | | 年齢別離婚率の合計 | 離婚率の合計と婚姻率の合計の比 |
|------|----|-----|-----------|------|-----------|-----------------|
| | | | 初婚 | 再婚 | | |
| 男性 | | | | | | |
| 1950 | 昭和 | 25年 | 0.57 | 0.48 | 0.10 | 0.17 |
| 1955 | | 30 | 0.61 | 0.53 | 0.08 | 0.12 |
| 1960 | | 35 | 0.74 | 0.67 | 0.07 | 0.07 |
| 1965 | | 40 | 0.87 | 0.79 | 0.07 | 0.07 |
| 1970 | | 45 | 0.94 | 0.87 | 0.07 | 0.07 |
| 1975 | | 50 | 0.84 | 0.77 | 0.07 | 0.10 |
| 1980 | | 55 | 0.77 | 0.70 | 0.06 | 0.13 |
| 1985 | | 60 | 0.79 | 0.72 | 0.07 | 0.15 |
| 1990 | 平成 | 2年 | 0.78 | 0.70 | 0.08 | 0.15 |
| 1995 | | 7 | 0.82 | 0.73 | 0.09 | 0.19 |
| 2000 | | 12 | 0.78 | 0.68 | 0.10 | 0.27 |
| 2005 | | 17 | 0.72 | 0.61 | 0.11 | 0.30 |
| 女性 | | | | | | |
| 1950 | 昭和 | 25年 | 0.47 | 0.41 | 0.06 | 0.17 |
| 1955 | | 30 | 0.55 | 0.51 | 0.04 | 0.11 |
| 1960 | | 35 | 0.70 | 0.67 | 0.04 | 0.07 |
| 1965 | | 40 | 0.82 | 0.77 | 0.04 | 0.06 |
| 1970 | | 45 | 0.87 | 0.82 | 0.04 | 0.07 |
| 1975 | | 50 | 0.88 | 0.83 | 0.05 | 0.09 |
| 1980 | | 55 | 0.83 | 0.77 | 0.06 | 0.12 |
| 1985 | | 60 | 0.83 | 0.76 | 0.06 | 0.15 |
| 1990 | 平成 | 2年 | 0.79 | 0.72 | 0.07 | 0.15 |
| 1995 | | 7 | 0.82 | 0.74 | 0.08 | 0.19 |
| 2000 | | 12 | 0.81 | 0.72 | 0.09 | 0.27 |
| 2005 | | 17 | 0.77 | 0.66 | 0.10 | 0.29 |

注：年齢別婚姻率・離婚率の合計は5歳階級別婚姻率・離婚率を5倍して合計した。

第5表 離婚全体に占める外国人の割合の年次推移 -平成4～20年-

| 年次 | 構成割合(%) | | |
|------|----------|----------|-----|
| | 夫が外国人の割合 | 妻が外国人の割合 | |
| 1992 | 平成 4年 | 0.9 | 3.4 |
| 1993 | 5 | 0.9 | 3.2 |
| 1994 | 6 | 0.9 | 3.1 |
| 1995 | 7 | 0.9 | 3.1 |
| 1996 | 8 | 0.9 | 3.0 |
| 1997 | 9 | 0.9 | 3.2 |
| 1998 | 10 | 1.0 | 3.2 |
| 1999 | 11 | 1.0 | 3.4 |
| 2000 | 12 | 1.0 | 3.6 |
| 2001 | 13 | 1.0 | 3.7 |
| 2002 | 14 | 1.1 | 4.2 |
| 2003 | 15 | 1.1 | 4.3 |
| 2004 | 16 | 1.2 | 4.5 |
| 2005 | 17 | 1.2 | 4.7 |
| 2006 | 18 | 1.3 | 5.3 |
| 2007 | 19 | 1.3 | 5.8 |
| 2008 | 20 | 1.4 | 6.0 |

第6表 離婚の種類別離婚件数の年次推移 -昭和25～平成20年-

(組)

| 年次 | 総数 | 協議離婚 | 裁判離婚 | 調停離婚 | 審判離婚 | 和解離婚 | 認諾離婚 | 判決離婚 |
|------|------------------|---------|---------|--------|--------|------|-------|-------|
| | | | | | | | | |
| 1950 | 昭和 25年 | 83 689 | 79 955 | 3 734 | 3 276 | 25 | ... | 433 |
| 1951 | 26 | 82 331 | 77 679 | 4 652 | 4 001 | 24 | ... | 627 |
| 1952 | 27 | 79 021 | 74 139 | 4 882 | 4 260 | 23 | ... | 599 |
| 1953 | 28 | 75 255 | 70 477 | 4 778 | 4 253 | 26 | ... | 499 |
| 1954 | 29 | 76 759 | 71 544 | 5 215 | 4 615 | 33 | ... | 567 |
| 1955 | 30 | 75 267 | 69 839 | 5 428 | 4 833 | 27 | ... | 568 |
| 1956 | 31 | 72 040 | 66 607 | 5 433 | 4 863 | 23 | ... | 547 |
| 1957 | 32 | 71 651 | 65 995 | 5 656 | 5 040 | 34 | ... | 582 |
| 1958 | 33 | 74 004 | 67 781 | 6 223 | 5 614 | 36 | ... | 573 |
| 1959 | 34 | 72 455 | 66 316 | 6 139 | 5 430 | 44 | ... | 665 |
| 1960 | 35 | 69 410 | 63 302 | 6 108 | 5 413 | 43 | ... | 652 |
| 1961 | 36 | 69 323 | 63 010 | 6 313 | 5 537 | 33 | ... | 743 |
| 1962 | 37 | 71 394 | 64 787 | 6 607 | 5 802 | 60 | ... | 745 |
| 1963 | 38 | 69 996 | 63 647 | 6 349 | 5 528 | 57 | ... | 764 |
| 1964 | 39 | 72 306 | 65 876 | 6 430 | 5 621 | 43 | ... | 766 |
| 1965 | 40 | 77 195 | 69 599 | 7 596 | 6 692 | 41 | ... | 863 |
| 1966 | 41 | 79 432 | 71 168 | 8 264 | 7 314 | 41 | ... | 909 |
| 1967 | 42 | 83 478 | 74 843 | 8 635 | 7 719 | 62 | ... | 854 |
| 1968 | 43 | 87 327 | 78 181 | 9 146 | 8 177 | 85 | ... | 884 |
| 1969 | 44 | 91 280 | 81 883 | 9 397 | 8 391 | 84 | ... | 922 |
| 1970 | 45 | 95 937 | 85 920 | 10 017 | 8 960 | 64 | ... | 993 |
| 1971 | 46 | 103 595 | 92 892 | 10 703 | 9 576 | 57 | ... | 1 070 |
| 1972 | 47 | 108 382 | 97 068 | 11 314 | 10 175 | 69 | ... | 1 070 |
| 1973 | 48 | 111 877 | 100 353 | 11 524 | 10 325 | 69 | ... | 1 130 |
| 1974 | 49 | 113 622 | 101 988 | 11 634 | 10 391 | 50 | ... | 1 193 |
| 1975 | 50 | 119 135 | 107 138 | 11 997 | 10 771 | 54 | ... | 1 172 |
| 1976 | 51 | 124 512 | 111 207 | 13 305 | 11 924 | 39 | ... | 1 342 |
| 1977 | 52 | 129 485 | 115 733 | 13 752 | 12 277 | 54 | ... | 1 421 |
| 1978 | 53 | 132 146 | 118 212 | 13 934 | 12 355 | 40 | ... | 1 539 |
| 1979 | 54 | 135 250 | 121 063 | 14 187 | 12 529 | 42 | ... | 1 616 |
| 1980 | 55 | 141 689 | 127 379 | 14 310 | 12 732 | 46 | ... | 1 532 |
| 1981 | 56 | 154 221 | 139 233 | 14 988 | 13 333 | 31 | ... | 1 624 |
| 1982 | 57 | 163 980 | 148 253 | 15 727 | 13 931 | 31 | ... | 1 765 |
| 1983 | 58 | 179 150 | 163 607 | 15 543 | 13 689 | 54 | ... | 1 800 |
| 1984 | 59 | 178 746 | 163 209 | 15 537 | 13 617 | 63 | ... | 1 857 |
| 1985 | 60 | 166 640 | 151 918 | 14 722 | 12 928 | 59 | ... | 1 735 |
| 1986 | 61 | 166 054 | 151 079 | 14 975 | 13 196 | 50 | ... | 1 729 |
| 1987 | 62 | 158 227 | 143 735 | 14 492 | 12 830 | 39 | ... | 1 623 |
| 1988 | 63 | 153 600 | 139 296 | 14 304 | 12 727 | 48 | ... | 1 529 |
| 1989 | 平成 元年 | 157 811 | 142 612 | 15 199 | 13 610 | 51 | ... | 1 538 |
| 1990 | 2 | 157 608 | 142 623 | 14 985 | 13 317 | 44 | ... | 1 624 |
| 1991 | 3 | 168 969 | 152 963 | 16 006 | 14 318 | 76 | ... | 1 612 |
| 1992 | 4 | 179 191 | 162 654 | 16 537 | 14 837 | 72 | ... | 1 628 |
| 1993 | 5 | 188 297 | 170 413 | 17 884 | 16 131 | 65 | ... | 1 688 |
| 1994 | 6 | 195 106 | 176 547 | 18 559 | 16 725 | 72 | ... | 1 762 |
| 1995 | 7 | 199 016 | 179 844 | 19 172 | 17 302 | 66 | ... | 1 804 |
| 1996 | 8 | 206 955 | 187 856 | 19 099 | 17 228 | 72 | ... | 1 799 |
| 1997 | 9 | 222 635 | 202 431 | 20 204 | 18 341 | 81 | ... | 1 782 |
| 1998 | 10 | 243 183 | 221 761 | 21 422 | 19 182 | 76 | ... | 2 164 |
| 1999 | 11 | 250 529 | 229 126 | 21 403 | 19 291 | 77 | ... | 2 035 |
| 2000 | 12 | 264 246 | 241 703 | 22 543 | 20 230 | 85 | ... | 2 228 |
| 2001 | 13 | 285 911 | 261 631 | 24 280 | 21 957 | 81 | ... | 2 242 |
| 2002 | 14 | 289 836 | 264 430 | 25 406 | 22 846 | 74 | ... | 2 486 |
| 2003 | 15 | 283 854 | 257 361 | 26 493 | 23 856 | 61 | ... | 2 576 |
| 2004 | 16 ¹⁾ | 270 804 | 242 680 | 28 124 | 23 609 | 152 | 1 341 | 3 008 |
| 2005 | 17 | 261 917 | 233 086 | 28 831 | 22 906 | 185 | 2 476 | 3 245 |
| 2006 | 18 | 257 475 | 228 802 | 28 673 | 22 683 | 121 | 2 805 | 3 047 |
| 2007 | 19 | 254 832 | 225 215 | 29 617 | 23 476 | 97 | 3 243 | 2 786 |
| 2008 | 20 | 251 136 | 220 487 | 30 649 | 24 432 | 84 | 3 486 | 2 636 |

注: 1) 平成16年の「和解離婚」と「認諾離婚」は、4月からの数値である。

第7表 都道府県別にみた離婚の種類別構成割合の年次推移 -平成7～20年-

(%)

| 都道府県 | 平成7年 1995 | | 平成8年 1996 | | 平成9年 1997 | | 平成10年 1998 | | 平成11年 1999 | | 平成12年 2000 | | 平成13年 2001 | |
|-------|--------------|------|--------------|------|--------------|------|---------------|------|---------------|------|---------------|------|---------------|------|
| | 協議離婚 | 裁判離婚 | 協議離婚 | 裁判離婚 | 協議離婚 | 裁判離婚 | 協議離婚 | 裁判離婚 | 協議離婚 | 裁判離婚 | 協議離婚 | 裁判離婚 | 協議離婚 | 裁判離婚 |
| 全 国 | 90.4 | 9.6 | 90.8 | 9.2 | 90.9 | 9.1 | 91.2 | 8.8 | 91.5 | 8.5 | 91.5 | 8.5 | 91.5 | 8.5 |
| 北 海 道 | 90.5 | 9.5 | 91.3 | 8.7 | 91.1 | 8.9 | 91.9 | 8.1 | 91.4 | 8.6 | 91.3 | 8.7 | 92.2 | 7.8 |
| 青 森 | 89.0 | 11.0 | 89.9 | 10.1 | 89.9 | 10.1 | 92.1 | 7.9 | 91.5 | 8.5 | 91.9 | 8.1 | 92.1 | 7.9 |
| 岩 手 | 82.5 | 17.5 | 84.1 | 15.9 | 85.4 | 14.6 | 85.9 | 14.1 | 86.9 | 13.1 | 85.5 | 14.5 | 87.6 | 12.4 |
| 宮 城 | 85.1 | 14.9 | 87.5 | 12.5 | 87.6 | 12.4 | 88.2 | 11.8 | 88.4 | 11.6 | 90.0 | 10.0 | 89.5 | 10.5 |
| 秋 田 | 83.8 | 16.2 | 84.5 | 15.5 | 86.1 | 13.9 | 84.3 | 15.7 | 83.5 | 16.5 | 86.4 | 13.6 | 86.0 | 14.0 |
| 山 形 | 80.3 | 19.7 | 80.3 | 19.7 | 83.4 | 16.6 | 84.0 | 16.0 | 85.5 | 14.5 | 85.1 | 14.9 | 86.0 | 14.0 |
| 福 島 | 88.6 | 11.4 | 88.4 | 11.6 | 89.2 | 10.8 | 89.0 | 11.0 | 89.2 | 10.8 | 88.5 | 11.5 | 89.4 | 10.6 |
| 茨 城 | 88.6 | 11.4 | 88.7 | 11.3 | 89.1 | 10.9 | 90.4 | 9.6 | 90.2 | 9.8 | 90.8 | 9.2 | 91.0 | 9.0 |
| 栃 木 | 88.0 | 12.0 | 89.1 | 10.9 | 88.6 | 11.4 | 90.1 | 9.9 | 89.1 | 10.9 | 89.2 | 10.8 | 89.6 | 10.4 |
| 群 馬 | 88.9 | 11.1 | 90.7 | 9.3 | 89.0 | 11.0 | 89.4 | 10.6 | 89.3 | 10.7 | 89.5 | 10.5 | 88.2 | 11.8 |
| 埼 玉 | 90.4 | 9.6 | 91.1 | 8.9 | 90.8 | 9.2 | 90.8 | 9.2 | 91.2 | 8.8 | 91.2 | 8.8 | 91.1 | 8.9 |
| 千 葉 | 91.0 | 9.0 | 91.7 | 8.3 | 91.0 | 9.0 | 91.1 | 8.9 | 91.7 | 8.3 | 91.7 | 8.3 | 91.7 | 8.3 |
| 東 京 | 92.5 | 7.5 | 92.3 | 7.7 | 92.3 | 7.7 | 92.2 | 7.8 | 92.5 | 7.5 | 92.4 | 7.6 | 92.5 | 7.5 |
| 神 奈 川 | 91.1 | 8.9 | 90.9 | 9.1 | 91.3 | 8.7 | 91.5 | 8.5 | 92.0 | 8.0 | 91.7 | 8.3 | 91.5 | 8.5 |
| 新 潟 | 86.7 | 13.3 | 86.2 | 13.8 | 87.5 | 12.5 | 86.8 | 13.2 | 87.5 | 12.5 | 88.0 | 12.0 | 88.1 | 11.9 |
| 富 山 | 84.6 | 15.4 | 85.0 | 15.0 | 86.0 | 14.0 | 87.9 | 12.1 | 88.2 | 11.8 | 88.3 | 11.7 | 89.9 | 10.1 |
| 石 川 | 82.2 | 17.8 | 85.6 | 14.4 | 86.0 | 14.0 | 87.5 | 12.5 | 87.5 | 12.5 | 85.6 | 14.4 | 88.0 | 12.0 |
| 福 井 | 88.5 | 11.5 | 86.0 | 14.0 | 87.9 | 12.1 | 89.7 | 10.3 | 89.6 | 10.4 | 91.3 | 8.7 | 90.5 | 9.5 |
| 山 梨 | 89.1 | 10.9 | 89.2 | 10.8 | 90.3 | 9.7 | 89.4 | 10.6 | 89.7 | 10.3 | 89.6 | 10.4 | 90.3 | 9.7 |
| 長 野 | 83.9 | 16.1 | 84.0 | 16.0 | 85.0 | 15.0 | 86.1 | 13.9 | 87.5 | 12.5 | 86.8 | 13.2 | 87.5 | 12.5 |
| 岐 阜 | 88.3 | 11.7 | 87.9 | 12.1 | 88.5 | 11.5 | 88.4 | 11.6 | 90.1 | 9.9 | 90.2 | 9.8 | 89.8 | 10.2 |
| 静 岡 | 89.4 | 10.6 | 90.3 | 9.7 | 91.0 | 9.0 | 91.5 | 8.5 | 90.7 | 9.3 | 90.8 | 9.2 | 90.4 | 9.6 |
| 愛 知 | 89.7 | 10.3 | 90.2 | 9.8 | 90.4 | 9.6 | 91.0 | 9.0 | 91.3 | 8.7 | 91.3 | 8.7 | 91.3 | 8.7 |
| 三 重 | 88.5 | 11.5 | 89.9 | 10.1 | 91.1 | 8.9 | 91.1 | 8.9 | 91.2 | 8.8 | 91.5 | 8.5 | 91.7 | 8.3 |
| 滋 賀 | 88.8 | 11.2 | 88.7 | 11.3 | 90.5 | 9.5 | 89.6 | 10.4 | 88.8 | 11.2 | 90.6 | 9.4 | 90.0 | 10.0 |
| 京 都 | 91.3 | 8.7 | 91.5 | 8.5 | 90.8 | 9.2 | 91.8 | 8.2 | 91.7 | 8.3 | 91.5 | 8.5 | 92.3 | 7.7 |
| 大 阪 | 93.1 | 6.9 | 93.5 | 6.5 | 93.5 | 6.5 | 93.6 | 6.4 | 93.9 | 6.1 | 94.3 | 5.7 | 93.9 | 6.1 |
| 兵 庫 | 92.0 | 8.0 | 91.2 | 8.8 | 92.3 | 7.7 | 92.7 | 7.3 | 93.1 | 6.9 | 92.9 | 7.1 | 92.8 | 7.2 |
| 奈 良 | 91.1 | 8.9 | 90.8 | 9.2 | 89.5 | 10.5 | 90.6 | 9.4 | 90.8 | 9.2 | 90.7 | 9.3 | 91.1 | 8.9 |
| 和 歌 山 | 90.6 | 9.4 | 92.0 | 8.0 | 91.2 | 8.8 | 90.8 | 9.2 | 91.3 | 8.7 | 90.7 | 9.3 | 91.6 | 8.4 |
| 鳥 取 | 88.6 | 11.4 | 88.8 | 11.2 | 89.7 | 10.3 | 91.7 | 8.3 | 91.5 | 8.5 | 90.3 | 9.7 | 91.9 | 8.1 |
| 島 根 | 90.0 | 10.0 | 90.3 | 9.7 | 89.8 | 10.2 | 89.6 | 10.4 | 89.0 | 11.0 | 88.9 | 11.1 | 89.4 | 10.6 |
| 岡 山 | 91.1 | 8.9 | 90.3 | 9.7 | 91.2 | 8.8 | 91.5 | 8.5 | 91.6 | 8.4 | 91.8 | 8.2 | 92.3 | 7.7 |
| 広 島 | 90.6 | 9.4 | 91.4 | 8.6 | 92.0 | 8.0 | 91.5 | 8.5 | 92.4 | 7.6 | 92.7 | 7.3 | 92.0 | 8.0 |
| 山 口 | 89.3 | 10.7 | 88.3 | 11.7 | 90.9 | 9.1 | 91.4 | 8.6 | 91.8 | 8.2 | 91.5 | 8.5 | 92.2 | 7.8 |
| 徳 島 | 89.1 | 10.9 | 91.5 | 8.5 | 92.3 | 7.7 | 91.5 | 8.5 | 91.8 | 8.2 | 91.6 | 8.4 | 92.8 | 7.2 |
| 香 川 | 89.0 | 11.0 | 90.4 | 9.6 | 89.4 | 10.6 | 89.3 | 10.7 | 90.7 | 9.3 | 89.3 | 10.7 | 90.2 | 9.8 |
| 愛 媛 | 91.5 | 8.5 | 91.0 | 9.0 | 91.7 | 8.3 | 92.0 | 8.0 | 92.3 | 7.7 | 92.0 | 8.0 | 91.2 | 8.8 |
| 高 知 | 91.5 | 8.5 | 92.5 | 7.5 | 91.7 | 8.3 | 91.4 | 8.6 | 92.7 | 7.3 | 92.0 | 8.0 | 93.7 | 6.3 |
| 福 岡 | 92.1 | 7.9 | 92.5 | 7.5 | 92.1 | 7.9 | 92.1 | 7.9 | 92.5 | 7.5 | 92.9 | 7.1 | 92.4 | 7.6 |
| 佐 賀 | 89.9 | 10.1 | 89.0 | 11.0 | 91.0 | 9.0 | 90.1 | 9.9 | 90.5 | 9.5 | 91.6 | 8.4 | 90.6 | 9.4 |
| 長 崎 | 90.4 | 9.6 | 91.8 | 8.2 | 92.2 | 7.8 | 90.4 | 9.6 | 92.6 | 7.4 | 92.7 | 7.3 | 91.6 | 8.4 |
| 熊 本 | 90.5 | 9.5 | 91.4 | 8.6 | 90.0 | 10.0 | 90.7 | 9.3 | 91.5 | 8.5 | 90.7 | 9.3 | 91.0 | 9.0 |
| 大 分 | 89.2 | 10.8 | 90.6 | 9.4 | 90.7 | 9.3 | 89.9 | 10.1 | 91.5 | 8.5 | 91.5 | 8.5 | 91.0 | 9.0 |
| 宮 崎 | 88.0 | 12.0 | 90.4 | 9.6 | 90.1 | 9.9 | 90.6 | 9.4 | 91.2 | 8.8 | 90.7 | 9.3 | 91.6 | 8.4 |
| 鹿 児 島 | 91.2 | 8.8 | 92.3 | 7.7 | 91.2 | 8.8 | 92.7 | 7.3 | 91.2 | 8.8 | 92.0 | 8.0 | 91.6 | 8.4 |
| 沖 縄 | 95.0 | 5.0 | 95.8 | 4.2 | 96.3 | 3.7 | 95.9 | 4.1 | 95.5 | 4.5 | 95.5 | 4.5 | 94.9 | 5.1 |

(%)

| 都道府県 | 平成14年 2002 | | 平成15年 2003 | | 平成16年 2004 | | 平成17年 2005 | | 平成18年 2006 | | 平成19年 2007 | | 平成20年 2008 | |
|---------|---------------|------|---------------|------|---------------|------|---------------|------|---------------|------|---------------|------|---------------|------|
| | 協議離婚 | 裁判離婚 | 協議離婚 | 裁判離婚 | 協議離婚 | 裁判離婚 | 協議離婚 | 裁判離婚 | 協議離婚 | 裁判離婚 | 協議離婚 | 裁判離婚 | 協議離婚 | 裁判離婚 |
| 全 国 | 91.2 | 8.8 | 90.7 | 9.3 | 89.6 | 10.4 | 89.0 | 11.0 | 88.9 | 11.1 | 88.4 | 11.6 | 87.8 | 12.2 |
| 北 海 道 | 91.6 | 8.4 | 91.3 | 8.7 | 90.6 | 9.4 | 89.7 | 10.3 | 90.4 | 9.6 | 88.8 | 11.2 | 88.8 | 11.2 |
| 青 森 県 | 91.0 | 9.0 | 89.9 | 10.1 | 89.9 | 10.1 | 90.1 | 9.9 | 89.6 | 10.4 | 89.8 | 10.2 | 89.8 | 10.2 |
| 岩 手 県 | 86.8 | 13.2 | 86.8 | 13.2 | 84.9 | 15.1 | 86.1 | 13.9 | 86.6 | 13.4 | 85.7 | 14.3 | 85.3 | 14.7 |
| 宮 城 県 | 89.1 | 10.9 | 88.1 | 11.9 | 86.6 | 13.4 | 86.1 | 13.9 | 85.8 | 14.2 | 85.7 | 14.3 | 85.8 | 14.2 |
| 秋 田 県 | 86.5 | 13.5 | 86.1 | 13.9 | 86.6 | 13.4 | 87.3 | 12.7 | 87.5 | 12.5 | 86.5 | 13.5 | 84.9 | 15.1 |
| 山 形 県 | 85.0 | 15.0 | 86.2 | 13.8 | 82.2 | 17.8 | 82.5 | 17.5 | 83.5 | 16.5 | 85.8 | 14.2 | 81.4 | 18.6 |
| 福 島 県 | 90.6 | 9.4 | 88.5 | 11.5 | 89.1 | 10.9 | 87.7 | 12.3 | 87.6 | 12.4 | 87.6 | 12.4 | 87.1 | 12.9 |
| 茨 城 県 | 89.8 | 10.2 | 89.7 | 10.3 | 88.1 | 11.9 | 88.0 | 12.0 | 87.5 | 12.5 | 87.5 | 12.5 | 87.0 | 13.0 |
| 栃 木 県 | 89.3 | 10.7 | 89.1 | 10.9 | 87.7 | 12.3 | 88.0 | 12.0 | 86.4 | 13.6 | 86.7 | 13.3 | 86.0 | 14.0 |
| 群 馬 県 | 89.1 | 10.9 | 88.7 | 11.3 | 86.7 | 13.3 | 87.6 | 12.4 | 86.9 | 13.1 | 86.4 | 13.6 | 85.4 | 14.6 |
| 埼 玉 県 | 90.9 | 9.1 | 90.2 | 9.8 | 89.2 | 10.8 | 89.5 | 10.5 | 88.9 | 11.1 | 88.6 | 11.4 | 88.3 | 11.7 |
| 千 葉 県 | 91.2 | 8.8 | 90.3 | 9.7 | 89.4 | 10.6 | 89.1 | 10.9 | 88.0 | 12.0 | 88.0 | 12.0 | 87.6 | 12.4 |
| 東 京 都 | 92.4 | 7.6 | 91.8 | 8.2 | 90.7 | 9.3 | 89.3 | 10.7 | 89.6 | 10.4 | 89.4 | 10.6 | 89.0 | 11.0 |
| 神 奈 川 県 | 90.9 | 9.1 | 90.5 | 9.5 | 89.9 | 10.1 | 88.8 | 11.2 | 87.9 | 12.1 | 88.0 | 12.0 | 86.8 | 13.2 |
| 新 潟 県 | 87.8 | 12.2 | 86.9 | 13.1 | 86.3 | 13.7 | 85.8 | 14.2 | 84.5 | 15.5 | 85.1 | 14.9 | 84.1 | 15.9 |
| 富 山 県 | 88.8 | 11.2 | 86.1 | 13.9 | 85.9 | 14.1 | 85.1 | 14.9 | 85.7 | 14.3 | 84.5 | 15.5 | 85.9 | 14.1 |
| 石 川 県 | 88.0 | 12.0 | 86.0 | 14.0 | 85.4 | 14.6 | 84.0 | 16.0 | 83.3 | 16.7 | 84.5 | 15.5 | 84.1 | 15.9 |
| 福 井 県 | 90.3 | 9.7 | 90.7 | 9.3 | 88.5 | 11.5 | 89.0 | 11.0 | 86.5 | 13.5 | 86.1 | 13.9 | 86.5 | 13.5 |
| 山 梨 県 | 89.2 | 10.8 | 89.5 | 10.5 | 86.6 | 13.4 | 88.6 | 11.4 | 88.2 | 11.8 | 88.4 | 11.6 | 86.7 | 13.3 |
| 長 野 県 | 87.0 | 13.0 | 86.5 | 13.5 | 84.5 | 15.5 | 85.7 | 14.3 | 84.8 | 15.2 | 83.8 | 16.2 | 84.1 | 15.9 |
| 岐 阜 県 | 89.8 | 10.2 | 88.4 | 11.6 | 87.7 | 12.3 | 88.0 | 12.0 | 86.5 | 13.5 | 86.1 | 13.9 | 85.8 | 14.2 |
| 静 岡 県 | 90.3 | 9.7 | 88.7 | 11.3 | 88.8 | 11.2 | 88.5 | 11.5 | 87.7 | 12.3 | 86.9 | 13.1 | 86.7 | 13.3 |
| 愛 知 県 | 90.6 | 9.4 | 90.5 | 9.5 | 89.7 | 10.3 | 88.3 | 11.7 | 89.0 | 11.0 | 88.3 | 11.7 | 88.2 | 11.8 |
| 三 重 県 | 90.9 | 9.1 | 90.9 | 9.1 | 89.8 | 10.2 | 89.5 | 10.5 | 88.7 | 11.3 | 86.8 | 13.2 | 87.7 | 12.3 |
| 滋 賀 県 | 89.4 | 10.6 | 89.6 | 10.4 | 88.8 | 11.2 | 87.5 | 12.5 | 88.1 | 11.9 | 87.5 | 12.5 | 85.7 | 14.3 |
| 京 都 府 | 92.1 | 7.9 | 91.1 | 8.9 | 89.7 | 10.3 | 88.9 | 11.1 | 89.2 | 10.8 | 87.8 | 12.2 | 88.1 | 11.9 |
| 大 阪 府 | 94.0 | 6.0 | 93.4 | 6.6 | 92.7 | 7.3 | 91.5 | 8.5 | 91.8 | 8.2 | 91.5 | 8.5 | 90.3 | 9.7 |
| 兵 庫 県 | 92.4 | 7.6 | 92.1 | 7.9 | 90.8 | 9.2 | 89.1 | 10.9 | 89.5 | 10.5 | 89.1 | 10.9 | 88.0 | 12.0 |
| 奈 良 県 | 91.4 | 8.6 | 90.6 | 9.4 | 89.2 | 10.8 | 89.0 | 11.0 | 88.3 | 11.7 | 86.5 | 13.5 | 86.0 | 14.0 |
| 和 歌 山 県 | 91.0 | 9.0 | 89.4 | 10.6 | 89.1 | 10.9 | 87.7 | 12.3 | 89.4 | 10.6 | 89.0 | 11.0 | 87.9 | 12.1 |
| 鳥 取 県 | 90.8 | 9.2 | 89.3 | 10.7 | 87.7 | 12.3 | 89.2 | 10.8 | 90.3 | 9.7 | 89.2 | 10.8 | 87.8 | 12.2 |
| 島 根 県 | 89.1 | 10.9 | 90.2 | 9.8 | 89.6 | 10.4 | 88.1 | 11.9 | 86.6 | 13.4 | 87.2 | 12.8 | 83.7 | 16.3 |
| 山 岡 県 | 92.1 | 7.9 | 92.4 | 7.6 | 88.7 | 11.3 | 89.5 | 10.5 | 89.7 | 10.3 | 87.9 | 12.1 | 88.1 | 11.9 |
| 広 島 県 | 91.6 | 8.4 | 91.1 | 8.9 | 89.7 | 10.3 | 88.7 | 11.3 | 89.2 | 10.8 | 87.7 | 12.3 | 87.4 | 12.6 |
| 山 口 県 | 91.0 | 9.0 | 91.6 | 8.4 | 90.5 | 9.5 | 89.7 | 10.3 | 89.3 | 10.7 | 89.0 | 11.0 | 87.7 | 12.3 |
| 徳 島 県 | 92.1 | 7.9 | 93.1 | 6.9 | 91.0 | 9.0 | 90.7 | 9.3 | 89.9 | 10.1 | 88.7 | 11.3 | 88.9 | 11.1 |
| 香 川 県 | 89.8 | 10.2 | 89.3 | 10.7 | 89.0 | 11.0 | 86.8 | 13.2 | 88.3 | 11.7 | 86.2 | 13.8 | 84.9 | 15.1 |
| 愛 媛 県 | 92.0 | 8.0 | 91.0 | 9.0 | 89.9 | 10.1 | 89.4 | 10.6 | 89.1 | 10.9 | 88.8 | 11.2 | 87.2 | 12.8 |
| 高 知 県 | 92.6 | 7.4 | 93.5 | 6.5 | 92.1 | 7.9 | 91.2 | 8.8 | 92.0 | 8.0 | 91.1 | 8.9 | 89.9 | 10.1 |
| 福 岡 県 | 92.7 | 7.3 | 91.7 | 8.3 | 91.0 | 9.0 | 90.3 | 9.7 | 91.1 | 8.9 | 89.6 | 10.4 | 89.6 | 10.4 |
| 佐 賀 県 | 91.9 | 8.1 | 91.2 | 8.8 | 89.5 | 10.5 | 88.6 | 11.4 | 87.3 | 12.7 | 86.4 | 13.6 | 86.9 | 13.1 |
| 長 崎 県 | 91.4 | 8.6 | 91.8 | 8.2 | 89.8 | 10.2 | 89.9 | 10.1 | 89.1 | 10.9 | 89.3 | 10.7 | 87.9 | 12.1 |
| 熊 本 県 | 91.5 | 8.5 | 90.7 | 9.3 | 88.1 | 11.9 | 88.5 | 11.5 | 88.4 | 11.6 | 88.0 | 12.0 | 86.7 | 13.3 |
| 大 分 県 | 90.4 | 9.6 | 90.9 | 9.1 | 88.9 | 11.1 | 89.3 | 10.7 | 89.3 | 10.7 | 89.0 | 11.0 | 86.9 | 13.1 |
| 宮 崎 県 | 91.0 | 9.0 | 90.0 | 10.0 | 90.5 | 9.5 | 89.0 | 11.0 | 89.1 | 10.9 | 89.1 | 10.9 | 88.4 | 11.6 |
| 鹿 児 島 県 | 92.5 | 7.5 | 92.6 | 7.4 | 90.3 | 9.7 | 91.0 | 9.0 | 90.1 | 9.9 | 89.8 | 10.2 | 89.1 | 10.9 |
| 沖 縄 県 | 93.7 | 6.3 | 93.4 | 6.6 | 93.0 | 7.0 | 93.5 | 6.5 | 92.4 | 7.6 | 91.8 | 8.2 | 92.0 | 8.0 |

第8表 同居をやめたときの世帯の主な仕事別にみた離婚件数の年次推移

-平成7～20年-

(組)

| 年次 | 総数 | 農家 | 自営業 | 勤労者Ⅰ | 勤労者Ⅱ | その他 | 無職 | 不詳 |
|-----------|---------|-------|--------|---------|--------|--------|--------|--------|
| 1995 平成7年 | 199 016 | 5 749 | 29 002 | 62 028 | 52 837 | 35 192 | 10 333 | 3 875 |
| 1996 8 | 206 955 | 5 667 | 32 585 | 68 568 | 53 556 | 30 133 | 9 223 | 7 223 |
| 1997 9 | 222 635 | 6 064 | 35 755 | 74 955 | 56 631 | 29 820 | 9 638 | 9 772 |
| 1998 10 | 243 183 | 6 373 | 39 556 | 83 490 | 60 724 | 30 073 | 11 133 | 11 834 |
| 1999 11 | 250 529 | 6 195 | 40 623 | 86 064 | 61 324 | 29 888 | 12 719 | 13 716 |
| 2000 12 | 264 246 | 6 326 | 42 889 | 94 810 | 65 135 | 29 718 | 14 624 | 10 744 |
| 2001 13 | 285 911 | 6 708 | 44 024 | 103 293 | 68 454 | 31 388 | 14 553 | 17 491 |
| 2002 14 | 289 836 | 6 721 | 43 855 | 102 790 | 67 798 | 31 874 | 15 277 | 21 521 |
| 2003 15 | 283 854 | 6 527 | 42 586 | 99 548 | 65 647 | 30 856 | 15 244 | 23 446 |
| 2004 16 | 270 804 | 6 072 | 39 397 | 94 639 | 63 230 | 29 081 | 14 223 | 24 162 |
| 2005 17 | 261 917 | 5 666 | 37 872 | 94 703 | 64 673 | 26 379 | 14 185 | 18 439 |
| 2006 18 | 257 475 | 5 228 | 36 202 | 91 959 | 62 648 | 25 545 | 12 816 | 23 077 |
| 2007 19 | 254 832 | 4 873 | 34 626 | 89 671 | 63 741 | 24 539 | 11 927 | 25 455 |
| 2008 20 | 251 136 | 4 524 | 33 606 | 87 715 | 63 170 | 23 280 | 11 497 | 27 344 |

第9表 同居期間別離婚件数の年次推移 -昭和25～平成20年-

(組)

| 年次 | 総数 | 5年未満 | 5～10年 | 10～15年 | 15～20年 | 20～25年 ¹⁾ | 25～30年 | 30～35年 | 35年以上 | 不詳 |
|------------|---------|---------|--------|--------|--------|----------------------|--------|--------|-------|--------|
| 1950 昭和25年 | 83 689 | 54 014 | 14 871 | 7 285 | 3 655 | 2 925 | ... | ... | ... | 939 |
| 1951 26 | 82 331 | 52 484 | 14 825 | 7 371 | 3 547 | 3 021 | ... | ... | ... | 1 083 |
| 1952 27 | 79 021 | 48 309 | 15 815 | 7 508 | 3 600 | 3 139 | ... | ... | ... | 650 |
| 1953 28 | 75 255 | 44 309 | 17 180 | 7 149 | 3 624 | 2 939 | ... | ... | ... | 54 |
| 1954 29 | 76 759 | 42 490 | 19 486 | 7 710 | 3 842 | 3 192 | ... | ... | ... | 39 |
| 1955 30 | 75 267 | 40 493 | 19 879 | 7 678 | 3 933 | 3 231 | ... | ... | ... | 53 |
| 1956 31 | 72 040 | 38 267 | 19 076 | 7 678 | 3 745 | 3 225 | ... | ... | ... | 49 |
| 1957 32 | 71 651 | 38 065 | 18 323 | 8 402 | 3 776 | 3 036 | ... | ... | ... | 49 |
| 1958 33 | 74 004 | 39 123 | 17 999 | 9 538 | 3 949 | 3 341 | ... | ... | ... | 54 |
| 1959 34 | 72 455 | 38 412 | 16 798 | 9 955 | 3 908 | 3 323 | ... | ... | ... | 59 |
| 1960 35 | 69 410 | 37 433 | 15 313 | 9 740 | 3 836 | 3 037 | ... | ... | ... | 51 |
| 1961 36 | 69 323 | 37 821 | 15 196 | 9 562 | 3 703 | 2 984 | ... | ... | ... | 57 |
| 1962 37 | 71 394 | 39 315 | 15 522 | 9 471 | 4 084 | 2 945 | ... | ... | ... | 57 |
| 1963 38 | 69 996 | 38 453 | 15 182 | 8 942 | 4 374 | 2 978 | ... | ... | ... | 67 |
| 1964 39 | 72 306 | 39 466 | 16 213 | 8 753 | 4 720 | 3 094 | ... | ... | ... | 60 |
| 1965 40 | 77 195 | 41 965 | 17 326 | 9 092 | 5 382 | 3 355 | ... | ... | ... | 75 |
| 1966 41 | 79 432 | 43 181 | 17 993 | 9 223 | 5 486 | 3 471 | ... | ... | ... | 78 |
| 1967 42 | 83 478 | 45 262 | 19 232 | 9 537 | 5 557 | 3 831 | ... | ... | ... | 59 |
| 1968 43 | 87 327 | 45 990 | 20 901 | 10 286 | 5 517 | 4 273 | ... | ... | ... | 360 |
| 1969 44 | 91 280 | 47 541 | 21 993 | 11 110 | 5 589 | 4 778 | ... | ... | ... | 269 |
| 1970 45 | 95 937 | 49 489 | 23 299 | 11 898 | 5 858 | 5 072 | ... | ... | ... | 321 |
| 1971 46 | 103 595 | 52 887 | 25 257 | 12 924 | 6 422 | 5 694 | ... | ... | ... | 411 |
| 1972 47 | 108 382 | 55 894 | 26 209 | 13 648 | 6 480 | 5 632 | ... | ... | ... | 519 |
| 1973 48 | 111 877 | 57 720 | 26 476 | 14 298 | 6 963 | 5 925 | ... | ... | ... | 495 |
| 1974 49 | 113 622 | 57 490 | 27 086 | 14 973 | 7 410 | 6 255 | ... | ... | ... | 408 |
| 1975 50 | 119 135 | 58 336 | 28 597 | 16 206 | 8 172 | 6 810 | ... | ... | ... | 1 014 |
| 1976 51 | 124 512 | 58 385 | 30 874 | 17 737 | 9 004 | 7 465 | ... | ... | ... | 1 047 |
| 1977 52 | 129 485 | 57 123 | 33 460 | 19 369 | 10 148 | 8 294 | ... | ... | ... | 1 091 |
| 1978 53 | 132 146 | 55 300 | 35 279 | 20 730 | 11 117 | 8 670 | ... | ... | ... | 1 050 |
| 1979 54 | 135 250 | 53 538 | 37 428 | 21 872 | 12 223 | 9 540 | ... | ... | ... | 649 |
| 1980 55 | 141 689 | 52 597 | 39 034 | 24 425 | 14 089 | 10 882 | ... | ... | ... | 682 |
| 1981 56 | 154 221 | 53 693 | 40 644 | 28 969 | 16 954 | 13 131 | ... | ... | ... | 830 |
| 1982 57 | 163 980 | 54 981 | 41 159 | 32 196 | 19 358 | 15 790 | ... | ... | ... | 496 |
| 1983 58 | 179 150 | 57 502 | 41 417 | 36 015 | 23 390 | 20 257 | ... | ... | ... | 569 |
| 1984 59 | 178 746 | 58 227 | 39 567 | 36 059 | 23 205 | 21 215 | ... | ... | ... | 473 |
| 1985 60 | 166 640 | 56 442 | 35 338 | 32 310 | 21 528 | 20 434 | ... | ... | ... | 588 |
| 1986 61 | 166 054 | 57 584 | 34 406 | 30 128 | 21 970 | 21 285 | ... | ... | ... | 681 |
| 1987 62 | 158 227 | 56 363 | 32 436 | 26 702 | 21 263 | 20 732 | ... | ... | ... | 731 |
| 1988 63 | 153 600 | 56 786 | 32 110 | 23 824 | 20 103 | 19 931 | ... | ... | ... | 846 |
| 1989 平成元年 | 157 811 | 58 474 | 33 330 | 23 065 | 20 565 | 21 354 | ... | ... | ... | 1 023 |
| 1990 2 | 157 608 | 59 676 | 33 169 | 21 988 | 19 925 | 12 801 | 5 767 | 1 964 | 1 185 | 1 133 |
| 1991 3 | 168 969 | 64 077 | 35 216 | 22 858 | 20 759 | 14 547 | 6 593 | 2 282 | 1 301 | 1 336 |
| 1992 4 | 179 191 | 68 385 | 37 078 | 23 445 | 20 791 | 16 191 | 7 324 | 2 630 | 1 408 | 1 939 |
| 1993 5 | 188 297 | 72 094 | 38 608 | 24 838 | 20 687 | 17 162 | 7 861 | 3 030 | 1 638 | 2 379 |
| 1994 6 | 195 106 | 74 853 | 40 125 | 25 529 | 19 960 | 17 743 | 8 345 | 3 384 | 1 784 | 3 383 |
| 1995 7 | 199 016 | 76 710 | 41 185 | 25 308 | 19 153 | 17 847 | 8 684 | 3 506 | 1 840 | 4 783 |
| 1996 8 | 206 955 | 80 434 | 42 725 | 25 962 | 18 970 | 17 701 | 9 135 | 3 810 | 2 013 | 6 205 |
| 1997 9 | 222 635 | 86 302 | 46 558 | 26 944 | 20 447 | 17 782 | 10 502 | 4 277 | 2 432 | 7 391 |
| 1998 10 | 243 183 | 90 790 | 51 661 | 29 315 | 22 596 | 19 072 | 12 295 | 5 160 | 3 087 | 9 207 |
| 1999 11 | 250 529 | 90 996 | 53 793 | 30 604 | 23 518 | 18 898 | 13 052 | 5 526 | 3 488 | 10 654 |
| 2000 12 | 264 246 | 96 212 | 58 204 | 33 023 | 24 325 | 18 701 | 13 402 | 5 839 | 3 882 | 10 658 |
| 2001 13 | 285 911 | 102 833 | 65 155 | 36 855 | 26 195 | 19 021 | 13 363 | 6 318 | 4 290 | 11 881 |
| 2002 14 | 289 836 | 99 682 | 64 479 | 39 031 | 27 300 | 20 417 | 13 531 | 6 969 | 4 619 | 13 808 |
| 2003 15 | 283 854 | 96 825 | 62 661 | 39 089 | 26 718 | 20 308 | 12 742 | 7 032 | 4 963 | 13 516 |
| 2004 16 | 270 804 | 93 926 | 58 923 | 36 701 | 25 317 | 19 041 | 11 449 | 6 758 | 4 710 | 13 979 |
| 2005 17 | 261 917 | 90 885 | 57 562 | 35 093 | 24 885 | 18 401 | 10 747 | 6 453 | 4 794 | 13 097 |
| 2006 18 | 257 475 | 89 655 | 58 002 | 34 740 | 23 675 | 17 059 | 10 029 | 5 947 | 4 747 | 13 621 |
| 2007 19 | 254 832 | 86 607 | 56 335 | 33 693 | 24 166 | 17 789 | 10 796 | 6 261 | 5 507 | 13 678 |
| 2008 20 | 251 136 | 84 198 | 55 004 | 33 606 | 24 264 | 16 932 | 10 673 | 5 867 | 5 448 | 15 144 |

注: 1) 平成元年以前の20～25年は20年以上である。

第10-1表 夫妻の国籍別にみた離婚の種類別離婚件数 -平成20年-

| 夫妻の国籍 | (組) | | |
|---------|---------|---------|--------|
| | 総数 | 協議離婚 | 裁判離婚 |
| 総数 | 251 136 | 220 487 | 30 649 |
| 夫妻とも日本 | 232 362 | 202 673 | 29 689 |
| 夫日本・妻外国 | 15 135 | 14 470 | 665 |
| 夫外国・妻日本 | 3 639 | 3 344 | 295 |

第10-2表 夫妻の届出時年齢(5歳階級)別にみた離婚の種類別離婚件数

-平成20年-

| 年齢階級 | 夫 | | | 妻 | | |
|-------|---------|---------|--------|---------|---------|--------|
| | 総数 | 協議離婚 | 裁判離婚 | 総数 | 協議離婚 | 裁判離婚 |
| 総数 | 251 136 | 220 487 | 30 649 | 251 136 | 220 487 | 30 649 |
| 15～19 | 479 | 438 | 41 | 1 653 | 1 519 | 134 |
| 20～24 | 11 188 | 10 053 | 1 135 | 18 670 | 16 896 | 1 774 |
| 25～29 | 30 294 | 27 056 | 3 238 | 39 937 | 35 842 | 4 095 |
| 30～34 | 45 505 | 40 106 | 5 399 | 51 069 | 44 996 | 6 073 |
| 35～39 | 45 301 | 39 360 | 5 941 | 47 387 | 41 055 | 6 332 |
| 40～44 | 34 933 | 30 257 | 4 676 | 32 891 | 28 464 | 4 427 |
| 45～49 | 26 905 | 23 462 | 3 443 | 22 780 | 19 906 | 2 874 |
| 50～54 | 20 041 | 17 756 | 2 285 | 14 334 | 12 535 | 1 799 |
| 55～59 | 17 316 | 15 322 | 1 994 | 10 838 | 9 370 | 1 468 |
| 60～64 | 10 218 | 8 949 | 1 269 | 6 258 | 5 379 | 879 |
| 65～69 | 5 037 | 4 366 | 671 | 3 172 | 2 667 | 505 |
| 70～74 | 2 385 | 2 038 | 347 | 1 406 | 1 214 | 192 |
| 75～79 | 1 037 | 893 | 144 | 505 | 429 | 76 |
| 80～84 | 337 | 293 | 44 | 181 | 166 | 15 |
| 85歳以上 | 154 | 133 | 21 | 52 | 46 | 6 |
| 不詳 | 6 | 5 | 1 | 3 | 3 | - |

第11-1表 夫妻の届出時年齢（5歳階級）別にみた親権を行う者別離婚件数

-平成20年-

(組)

| 年齢階級 | 夫 | | | | | 妻 | | | | |
|--------|---------|----------------------|--------------|---------------|--------------|---------|----------------------|--------------|---------------|--------------|
| | 総数 | 親権を行わなければならない子がいない離婚 | 妻が全児の親権を行う離婚 | 夫妻が分けて親権を行う離婚 | 夫が全児の親権を行う離婚 | 総数 | 親権を行わなければならない子がいない離婚 | 妻が全児の親権を行う離婚 | 夫妻が分けて親権を行う離婚 | 夫が全児の親権を行う離婚 |
| 総数 | 251 136 | 107 302 | 118 037 | 5 202 | 20 595 | 251 136 | 107 302 | 118 037 | 5 202 | 20 595 |
| 15～19歳 | 479 | 81 | 375 | 1 | 22 | 1 653 | 353 | 1 139 | 6 | 155 |
| 20～24 | 11 188 | 2 207 | 8 216 | 70 | 695 | 18 670 | 5 053 | 11 997 | 172 | 1 448 |
| 25～29 | 30 294 | 9 900 | 18 131 | 374 | 1 889 | 39 937 | 15 724 | 21 078 | 538 | 2 597 |
| 30～34 | 45 505 | 17 569 | 24 098 | 757 | 3 081 | 51 069 | 20 176 | 26 247 | 960 | 3 686 |
| 35～39 | 45 301 | 15 759 | 24 504 | 1 143 | 3 895 | 47 387 | 15 135 | 26 107 | 1 503 | 4 642 |
| 40～44 | 34 933 | 10 623 | 18 911 | 1 339 | 4 060 | 32 891 | 9 283 | 18 031 | 1 379 | 4 198 |
| 45～49 | 26 905 | 9 441 | 12 937 | 924 | 3 603 | 22 780 | 9 489 | 9 815 | 565 | 2 911 |
| 50～54 | 20 041 | 10 769 | 6 702 | 414 | 2 156 | 14 334 | 10 477 | 2 990 | 71 | 796 |
| 55～59 | 17 316 | 13 225 | 3 054 | 136 | 901 | 10 838 | 10 120 | 565 | 8 | 145 |
| 60～64 | 10 218 | 9 079 | 872 | 36 | 231 | 6 258 | 6 180 | 61 | - | 17 |
| 65～69 | 5 037 | 4 792 | 189 | 5 | 51 | 3 172 | 3 167 | 5 | - | - |
| 70～74 | 2 385 | 2 342 | 33 | 1 | 9 | 1 406 | 1 405 | 1 | - | - |
| 75～79 | 1 037 | 1 024 | 11 | 1 | 1 | 505 | 505 | - | - | - |
| 80～84 | 337 | 334 | 1 | 1 | 1 | 181 | 181 | - | - | - |
| 85歳以上 | 154 | 154 | - | - | - | 52 | 52 | - | - | - |
| 不詳 | 6 | 3 | 3 | - | - | 3 | 2 | 1 | - | - |

第11-2表 夫妻の届出時年齢（5歳階級）別にみた親権を行う者別離婚率（人口千対）

-平成20年-

| 年齢階級 | 夫 | | | | | 妻 | | | | |
|--------|-------|----------------------|--------------|---------------|--------------|-------|----------------------|--------------|---------------|--------------|
| | 総数 | 親権を行わなければならない子がいない離婚 | 妻が全児の親権を行う離婚 | 夫妻が分けて親権を行う離婚 | 夫が全児の親権を行う離婚 | 総数 | 親権を行わなければならない子がいない離婚 | 妻が全児の親権を行う離婚 | 夫妻が分けて親権を行う離婚 | 夫が全児の親権を行う離婚 |
| 総数 | 4.09 | 1.75 | 1.92 | 0.08 | 0.34 | 3.89 | 1.66 | 1.83 | 0.08 | 0.32 |
| 15～19歳 | 0.15 | 0.03 | 0.12 | 0.00 | 0.01 | 0.56 | 0.12 | 0.38 | 0.00 | 0.05 |
| 20～24 | 3.16 | 0.62 | 2.32 | 0.02 | 0.20 | 5.60 | 1.52 | 3.60 | 0.05 | 0.43 |
| 25～29 | 8.04 | 2.63 | 4.81 | 0.10 | 0.50 | 11.06 | 4.35 | 5.84 | 0.15 | 0.72 |
| 30～34 | 10.19 | 3.93 | 5.39 | 0.17 | 0.69 | 11.82 | 4.67 | 6.07 | 0.22 | 0.85 |
| 35～39 | 9.49 | 3.30 | 5.13 | 0.24 | 0.82 | 10.20 | 3.26 | 5.62 | 0.32 | 1.00 |
| 40～44 | 8.38 | 2.55 | 4.54 | 0.32 | 0.97 | 8.06 | 2.28 | 4.42 | 0.34 | 1.03 |
| 45～49 | 6.98 | 2.45 | 3.36 | 0.24 | 0.94 | 5.98 | 2.49 | 2.58 | 0.15 | 0.76 |
| 50～54 | 5.19 | 2.79 | 1.74 | 0.11 | 0.56 | 3.70 | 2.71 | 0.77 | 0.02 | 0.21 |
| 55～59 | 3.59 | 2.74 | 0.63 | 0.03 | 0.19 | 2.20 | 2.05 | 0.11 | 0.00 | 0.03 |
| 60～64 | 2.35 | 2.09 | 0.20 | 0.01 | 0.05 | 1.37 | 1.36 | 0.01 | - | 0.00 |
| 65～69 | 1.32 | 1.25 | 0.05 | 0.00 | 0.01 | 0.76 | 0.76 | 0.00 | - | - |
| 70～74 | 0.75 | 0.73 | 0.01 | 0.00 | 0.00 | 0.38 | 0.38 | 0.00 | - | - |
| 75～79 | 0.42 | 0.42 | 0.00 | 0.00 | 0.00 | 0.16 | 0.16 | - | - | - |
| 80～84 | 0.22 | 0.21 | 0.00 | 0.00 | 0.00 | 0.07 | 0.07 | - | - | - |
| 85歳以上 | 0.16 | 0.16 | - | - | - | 0.02 | 0.02 | - | - | - |

注：総数には年齢不詳を含む。

15～19歳の離婚率算出に用いた人口は15～19歳の人口である。

第12-1表 離婚の種類・親権を行わなければならない子の有無・同居をやめたときの世帯の主な仕事・夫妻の国籍及び同居期間別にみた別居期間別離婚件数
-平成20年-

(組)

| | 別居期間 | | | | |
|-------------------|---------|---------|--------|-------|-------|
| | 総数 | 1年未満 | 1～5年 | 5～10年 | 10年以上 |
| 総数 | 251 136 | 207 305 | 32 236 | 6 832 | 4 763 |
| 離婚の種類 | | | | | |
| 協議離婚 | 220 487 | 187 556 | 23 383 | 5 535 | 4 013 |
| 裁判離婚 | 30 649 | 19 749 | 8 853 | 1 297 | 750 |
| 親権を行わなければならない子の有無 | | | | | |
| 子どもあり | 143 834 | 120 920 | 19 128 | 2 996 | 790 |
| 子どもなし | 107 302 | 86 385 | 13 108 | 3 836 | 3 973 |
| 世帯の主な仕事 | | | | | |
| 農家 | 4 524 | 3 509 | 697 | 160 | 158 |
| 自営業 | 33 606 | 26 699 | 4 637 | 1 262 | 1 008 |
| 勤労者Ⅰ | 87 715 | 73 572 | 10 674 | 2 169 | 1 300 |
| 勤労者Ⅱ | 63 170 | 51 320 | 9 027 | 1 762 | 1 061 |
| その他 | 23 280 | 19 363 | 2 970 | 579 | 368 |
| 無職 | 11 497 | 9 458 | 1 329 | 306 | 404 |
| 不詳 | 27 344 | 23 384 | 2 902 | 594 | 464 |
| 夫妻の国籍 | | | | | |
| 夫妻とも日本 | 232 362 | 191 593 | 29 843 | 6 349 | 4 577 |
| 夫日本・妻外国 | 15 135 | 12 792 | 1 815 | 383 | 145 |
| 夫外国・妻日本 | 3 639 | 2 920 | 578 | 100 | 41 |
| 同居期間 | | | | | |
| 5年未満 | 84 198 | 71 187 | 11 046 | 1 306 | 659 |
| 5～10年 | 55 004 | 45 669 | 7 216 | 1 284 | 835 |
| 10～15年 | 33 606 | 27 203 | 4 395 | 1 089 | 919 |
| 15～20年 | 24 264 | 19 067 | 3 312 | 1 013 | 872 |
| 20～25年 | 16 932 | 12 594 | 2 657 | 894 | 787 |
| 25～30年 | 10 673 | 7 848 | 1 734 | 685 | 406 |
| 30～35年 | 5 867 | 4 332 | 1 021 | 349 | 165 |
| 35年以上 | 5 448 | 4 495 | 682 | 182 | 89 |
| 不詳 | 15 144 | 14 910 | 173 | 30 | 31 |

第12-2表 夫妻の届出時年齢(5歳階級)別にみた別居期間別離婚件数 -平成20年-

(組)

| 年齢階級 | 夫 | | | | | 妻 | | | | |
|-------|---------|---------|--------|-------|-------|---------|---------|--------|-------|-------|
| | 総数 | 1年未満 | 1～5年 | 5～10年 | 10年以上 | 総数 | 1年未満 | 1～5年 | 5～10年 | 10年以上 |
| 総数 | 251 136 | 207 305 | 32 236 | 6 832 | 4 763 | 251 136 | 207 305 | 32 236 | 6 832 | 4 763 |
| 15～19 | 479 | 467 | 12 | - | - | 1 653 | 1 593 | 60 | - | - |
| 20～24 | 11 188 | 10 346 | 839 | 3 | - | 18 670 | 17 192 | 1 466 | 12 | - |
| 25～29 | 30 294 | 27 422 | 2 801 | 71 | - | 39 937 | 35 881 | 3 916 | 138 | 2 |
| 30～34 | 45 505 | 39 944 | 5 227 | 311 | 23 | 51 069 | 44 344 | 6 178 | 503 | 44 |
| 35～39 | 45 301 | 38 498 | 6 005 | 712 | 86 | 47 387 | 39 649 | 6 595 | 996 | 147 |
| 40～44 | 34 933 | 28 691 | 5 034 | 988 | 220 | 32 891 | 26 567 | 4 804 | 1 170 | 350 |
| 45～49 | 26 905 | 21 351 | 4 017 | 1 127 | 410 | 22 780 | 17 353 | 3 718 | 1 165 | 544 |
| 50～54 | 20 041 | 15 169 | 3 202 | 1 074 | 596 | 14 334 | 10 186 | 2 408 | 1 048 | 692 |
| 55～59 | 17 316 | 12 489 | 2 615 | 1 195 | 1 017 | 10 838 | 7 177 | 1 688 | 941 | 1 032 |
| 60～64 | 10 218 | 6 968 | 1 506 | 780 | 964 | 6 258 | 4 054 | 827 | 505 | 872 |
| 65～69 | 5 037 | 3 353 | 604 | 363 | 717 | 3 172 | 1 988 | 347 | 241 | 596 |
| 70～74 | 2 385 | 1 600 | 220 | 134 | 431 | 1 406 | 877 | 157 | 77 | 295 |
| 75～79 | 1 037 | 687 | 114 | 44 | 192 | 505 | 292 | 56 | 28 | 129 |
| 80～84 | 337 | 212 | 27 | 22 | 76 | 181 | 116 | 12 | 7 | 46 |
| 85歳以上 | 154 | 104 | 13 | 7 | 30 | 52 | 35 | 3 | 1 | 13 |
| 不詳 | 6 | 4 | - | 1 | 1 | 3 | 1 | 1 | - | 1 |

◎用語の説明

- ・裁判離婚…裁判所が関与して成立する離婚であって、調停離婚、審判離婚、和解離婚、認諾離婚及び判決離婚の 5 種があり、調停が成立したとき、和解が成立したとき、請求の認諾をしたとき、又は審判若しくは判決が確定したときに離婚の効果が生ずる。
(調停離婚、審判離婚、和解離婚、認諾離婚、判決離婚をまとめたもの。)

・世帯の主な仕事

| 世帯の主な仕事 | 略称 | 仕事の内容 |
|------------|------|--|
| 農家世帯 | 農家 | 農業だけ又は農業とその他の仕事を持っている世帯 |
| 自営業者世帯 | 自営業 | 自由業・商工業・サービス業等を個人で経営している世帯 |
| 常用勤労者世帯(Ⅰ) | 勤労者Ⅰ | 企業・個人商店等(官公庁は除く)の常用勤労者世帯で勤め先の従事者数が1人～99人までの世帯 (日々または1年未満の契約の雇用者はその他の世帯) |
| 常用勤労者世帯(Ⅱ) | 勤労者Ⅱ | 常用勤務者世帯(Ⅰ)にあてはまらない常用勤労者世帯及び会社団体の役員の世界帯 (日々または1年未満の契約の雇用者はその他の世帯) |
| その他の世帯 | その他 | 上記にあてはまらないその他の仕事をしている世帯 |
| 無職の世帯 | 無職 | 仕事をしている者のいない世帯 |

- ・親権を行わなければならない子…20 歳未満の未婚の子をいう。
- ・届出月…協議離婚については届出月、調停・審判・和解・認諾及び判決離婚については、成立または確定の月である。
- ・同年別居…各届出年に同居をやめ届け出たものである。
- ・同居期間…結婚式を挙げたとき、または、同居を始めたときのうち早いほうから同居をやめたときまでの期間である。
- ・別居期間…同居をやめたときから届出までの期間である。

◎比率の解説

$$\text{・年齢階級別離婚率 (同年別居)} = \frac{\text{同居をやめたときの年齢階級別離婚件数(同年別居)}}{\text{男女別当該年齢階級の人口}} \times 1000$$

$$\text{・年齢階級別有配偶離婚率 (同年別居)} = \frac{\text{同居をやめたときの年齢階級別離婚件数(同年別居)}}{\text{男女別当該年齢階級の有配偶人口}} \times 1000$$

$$\text{・年齢階級別離婚率} = \frac{\text{届出時年齢階級別離婚件数}}{\text{男女別当該年齢階級の人口}} \times 1000$$