

はじめに

平成 28 年度「婚姻に関する統計」は、毎年公表している人口動態統計をもとに、婚姻の動向について時系列分析やコーホート分析といった多面的な分析を行い、人口動態統計特殊報告として取りまとめたものである。

なお、この「婚姻に関する統計」は、昭和 62（1987）年度「婚姻統計」、平成 8（1996）年度「婚姻統計」、平成 18（2006）年度「婚姻に関する統計」に続いて今回で 4 回目である。

利用上の注意

（1）表章記号の規約

計数のない場合	—
計数不明又は計数を表章するのが不適當の場合	…
比率が微小(0.05 未満)の場合	0.0
減少数(率)の場合	△

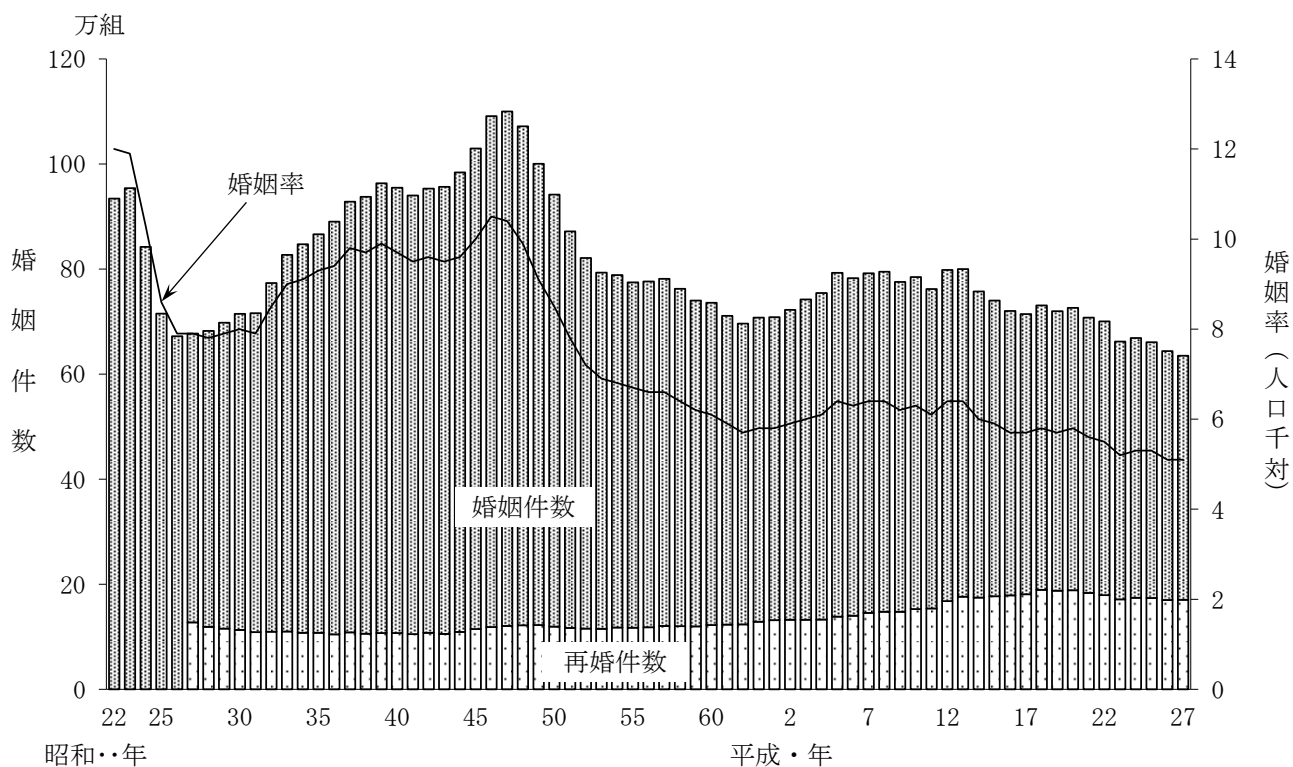
（2）掲載の数値は四捨五入しているため、内訳の合計が「総数」に合わない場合がある。

1 婚姻の年次推移

(1) 婚姻件数及び婚姻率

婚姻件数の年次推移をみると、終戦直後の昭和22、23年の「第1次婚姻ブーム」には23年で95万組となったが、24年からは急激に減少し、26年は67万組となった。その後は増加に転じ、昭和45年には「第2次婚姻ブーム」を迎え、47年には110万組となった。昭和48年から53年にかけて再び急激に減少した後は、緩やかな減少傾向となったが、63年から増加傾向に転じた。平成6年以降は増減を繰り返し、21年以降はおおむね減少傾向となっている。そのうちの再婚件数をみると、昭和54年以降増加傾向にあったが、近年はほぼ横ばいとなっている。(図1)

図1 婚姻件数及び婚姻率（人口千対）の年次推移 —昭和22～平成27年—



(2) 夫妻の初婚－再婚の組合せ別にみた婚姻

夫妻の初婚－再婚の組合せ別婚姻件数の年次推移をみると、「夫妻とも初婚」は減少傾向となっている。

一方、「夫妻とも再婚又はどちらか一方が再婚」は平成 18 年まで増加傾向となっていたが、その後は減少傾向となり、近年はほぼ横ばいとなっている。

また、構成割合をみると、「夫妻とも再婚又はどちらか一方が再婚」は上昇傾向にあり、平成 17 年には 25%を超え、平成 27 年は 26.8%となっている。(表 1)

表 1 夫妻の初婚－再婚の組合せ別にみた婚姻件数及び構成割合の年次推移
-昭和 50～平成 27 年-

年次	総数	夫妻とも 初婚	夫妻とも再婚 又はどちらか 一方が再婚	構成割合 (%)		
				夫初婚 妻再婚	夫再婚 妻初婚	夫妻とも 再婚
実数(組)						
昭和 50 年	941 628	822 382	119 246	33 443	49 063	36 740
55	774 702	657 373	117 329	33 512	44 042	39 775
60	735 850	613 387	122 463	32 854	43 222	46 387
平成 2	722 138	589 886	132 252	35 567	47 586	49 099
7	791 888	646 536	145 352	40 631	53 622	51 099
12	798 138	630 235	167 903	47 939	61 272	58 692
13	799 999	623 514	176 485	51 256	64 169	61 060
14	757 331	582 785	174 546	50 758	62 353	61 435
15	740 191	562 940	177 251	50 787	63 387	63 077
16	720 417	541 675	178 742	50 773	64 260	63 709
17	714 265	533 498	180 767	50 578	66 193	63 996
18	730 971	541 487	189 484	52 239	70 646	66 599
19	719 822	532 298	187 524	52 118	68 445	66 961
20	726 106	537 748	188 358	52 825	68 120	67 413
21	707 734	524 480	183 254	50 618	66 834	65 802
22	700 214	520 955	179 259	49 616	65 757	63 886
23	661 895	490 664	171 231	47 020	62 999	61 212
24	668 869	494 749	174 120	47 168	64 622	62 330
25	660 613	487 044	173 569	46 659	64 772	62 138
26	643 749	473 772	169 977	45 609	63 392	60 976
27	635 156	464 975	170 181	45 268	63 588	61 325
構成割合 (%)						
昭和 50 年	100.0	87.3	12.7	3.6	5.2	3.9
55	100.0	84.9	15.1	4.3	5.7	5.1
60	100.0	83.4	16.6	4.5	5.9	6.3
平成 2	100.0	81.7	18.3	4.9	6.6	6.8
7	100.0	81.6	18.4	5.1	6.8	6.5
12	100.0	79.0	21.0	6.0	7.7	7.4
13	100.0	77.9	22.1	6.4	8.0	7.6
14	100.0	77.0	23.0	6.7	8.2	8.1
15	100.0	76.1	23.9	6.9	8.6	8.5
16	100.0	75.2	24.8	7.0	8.9	8.8
17	100.0	74.7	25.3	7.1	9.3	9.0
18	100.0	74.1	25.9	7.1	9.7	9.1
19	100.0	73.9	26.1	7.2	9.5	9.3
20	100.0	74.1	25.9	7.3	9.4	9.3
21	100.0	74.1	25.9	7.2	9.4	9.3
22	100.0	74.4	25.6	7.1	9.4	9.1
23	100.0	74.1	25.9	7.1	9.5	9.2
24	100.0	74.0	26.0	7.1	9.7	9.3
25	100.0	73.7	26.3	7.1	9.8	9.4
26	100.0	73.6	26.4	7.1	9.8	9.5
27	100.0	73.2	26.8	7.1	10.0	9.7

(3) 平均婚姻年齢及び年齢差

平均婚姻年齢の年次推移を初婚－再婚の組合せ別にみると、全ての組合せにおいて夫、妻とも年々上昇傾向となっており、平成 27 年では、「夫妻とも初婚」の場合、夫は 30.7 歳、妻は 29.0 歳、「夫妻とも再婚」の場合、夫は 46.5 歳、妻は 42.7 歳となっている。年齢差(夫－妻)の年次推移をみると、全ての組合せにおいて近年は横ばいとなっている。

また、夫妻ともに日本人である初婚－再婚の組合せ別の年齢差(夫－妻)をみると、「夫初婚－妻再婚」の組合せで平成 12 年以降、夫の平均婚姻年齢が妻の平均婚姻年齢より低くなっている。(表 2)

表 2 夫妻の初婚－再婚の組合せ別にみた平均婚姻年齢及び年齢差の年次推移

－昭和 50～平成 27 年－

年次	平均婚姻年齢										年齢差(夫－妻)				
	全婚姻		夫妻とも初婚		夫初婚－妻再婚		夫再婚－妻初婚		夫妻とも再婚		全婚姻	夫妻とも初婚	夫初婚妻再婚	夫再婚妻初婚	夫妻とも再婚
	夫	妻	夫	妻	夫	妻	夫	妻	夫	妻					
昭和 50 年	27.8	25.2	26.9	24.4	29.6	30.0	36.1	30.4	40.4	36.2	2.6	2.5	△ 0.3	5.7	4.2
55	28.7	25.9	27.7	25.0	30.9	31.1	36.2	30.2	40.6	36.7	2.8	2.7	△ 0.2	6.1	3.9
60	29.3	26.4	28.0	25.3	32.5	32.3	36.9	29.8	42.0	38.2	2.9	2.7	0.2	7.0	3.8
平成 2	29.7	26.9	28.2	25.6	33.2	32.9	37.1	29.2	43.6	39.5	2.8	2.5	0.3	7.9	4.1
7	29.8	27.3	28.3	26.1	33.2	33.0	36.9	29.1	44.4	40.3	2.5	2.2	0.2	7.8	4.1
12	30.4	28.2	28.5	26.8	33.5	33.2	37.0	29.7	44.9	40.6	2.2	1.7	0.3	7.3	4.3
13	30.6	28.4	28.6	26.9	33.7	33.3	37.1	29.8	44.8	40.2	2.2	1.7	0.5	7.3	4.6
14	30.8	28.6	28.8	27.1	33.7	33.5	37.0	29.9	44.5	40.3	2.2	1.7	0.2	7.1	4.2
15	31.2	29.0	29.1	27.4	33.9	33.7	37.3	30.1	44.7	40.5	2.2	1.7	0.1	7.2	4.2
16	31.5	29.2	29.3	27.6	34.3	34.0	37.6	30.2	44.7	40.5	2.3	1.7	0.3	7.4	4.2
17	31.7	29.4	29.5	27.8	34.3	34.1	38.0	30.3	45.0	40.9	2.3	1.7	0.2	7.7	4.2
18	32.0	29.6	29.6	27.9	34.5	34.3	38.4	30.5	44.9	40.7	2.4	1.7	0.2	7.9	4.2
19	32.1	29.8	29.7	28.0	34.6	34.5	38.4	30.8	44.9	40.7	2.3	1.7	0.2	7.6	4.2
20	32.2	29.9	29.8	28.1	34.9	34.7	38.4	31.1	45.1	40.8	2.3	1.7	0.2	7.3	4.3
21	32.4	30.1	30.0	28.3	35.2	34.9	38.5	31.4	45.6	41.2	2.3	1.7	0.3	7.1	4.4
22	32.5	30.3	30.1	28.5	35.3	35.1	38.6	31.7	45.7	41.5	2.2	1.7	0.2	6.9	4.2
23	32.7	30.5	30.3	28.6	35.5	35.4	38.7	31.9	45.8	41.8	2.2	1.6	0.1	6.8	4.0
24	32.9	30.7	30.4	28.8	35.7	35.7	39.0	32.3	46.0	42.1	2.2	1.6	0.0	6.7	3.9
25	33.0	30.8	30.5	28.9	35.8	35.8	39.1	32.4	46.0	42.2	2.2	1.6	0.0	6.7	3.8
26	33.2	30.9	30.6	29.0	35.9	35.8	39.4	32.6	46.4	42.5	2.2	1.7	0.1	6.8	3.9
27	33.3	31.1	30.7	29.0	35.9	36.0	39.6	32.9	46.5	42.7	2.2	1.7	△ 0.1	6.7	3.8

(再掲 夫妻とも日本)

(単位：歳)

年次	平均婚姻年齢										年齢差(夫－妻)				
	全婚姻		夫妻とも初婚		夫初婚－妻再婚		夫再婚－妻初婚		夫妻とも再婚		全婚姻	夫妻とも初婚	夫初婚妻再婚	夫再婚妻初婚	夫妻とも再婚
	夫	妻	夫	妻	夫	妻	夫	妻	夫	妻					
昭和 50 年	27.7	25.1	26.9	24.4	29.6	29.9	36.1	30.4	40.3	36.2	2.6	2.5	△ 0.3	5.7	4.2
55	28.7	25.9	27.7	25.0	30.9	31.1	36.2	30.2	40.6	36.8	2.8	2.7	△ 0.2	6.0	3.9
60	29.2	26.4	28.0	25.3	32.4	32.3	36.7	29.9	42.0	38.3	2.9	2.7	0.1	6.8	3.7
平成 2	29.5	26.8	28.1	25.6	32.9	32.8	36.5	29.3	43.5	39.7	2.7	2.5	0.1	7.2	3.8
7	29.6	27.3	28.2	26.1	33.0	32.9	36.2	29.2	44.3	40.6	2.4	2.1	0.0	7.0	3.7
12	30.0	28.1	28.4	26.7	32.8	33.0	35.9	29.7	44.5	41.0	1.9	1.6	△ 0.2	6.2	3.5
13	30.1	28.3	28.5	26.9	32.8	33.1	35.8	29.8	44.1	40.7	1.9	1.6	△ 0.3	6.0	3.5
14	30.4	28.5	28.7	27.1	33.0	33.3	35.9	30.1	43.9	40.6	1.9	1.6	△ 0.3	5.9	3.4
15	30.8	28.9	28.9	27.4	33.2	33.5	36.2	30.3	44.1	40.7	1.9	1.6	△ 0.3	5.8	3.4
16	31.0	29.1	29.1	27.6	33.5	33.8	36.4	30.5	44.0	40.7	1.9	1.6	△ 0.3	5.9	3.3
17	31.2	29.3	29.3	27.7	33.6	33.9	36.5	30.6	44.3	41.1	1.9	1.6	△ 0.4	5.9	3.3
18	31.4	29.5	29.4	27.9	33.8	34.1	36.7	30.9	44.1	40.9	1.9	1.5	△ 0.3	5.9	3.2
19	31.6	29.7	29.6	28.0	33.9	34.3	36.9	31.0	44.2	41.0	1.9	1.6	△ 0.4	5.9	3.2
20	31.7	29.8	29.7	28.1	34.2	34.6	37.2	31.3	44.3	41.2	1.9	1.6	△ 0.4	5.9	3.2
21	31.9	30.0	29.9	28.3	34.4	34.8	37.4	31.6	44.7	41.5	1.9	1.6	△ 0.3	5.9	3.2
22	32.1	30.2	30.0	28.5	34.7	35.0	37.8	31.9	45.0	41.7	1.9	1.6	△ 0.3	5.9	3.2
23	32.3	30.4	30.2	28.6	35.0	35.3	38.0	32.1	45.2	42.0	1.9	1.6	△ 0.4	5.9	3.1
24	32.6	30.6	30.3	28.8	35.2	35.6	38.4	32.4	45.5	42.3	2.0	1.6	△ 0.3	6.0	3.2
25	32.7	30.8	30.4	28.9	35.4	35.7	38.5	32.5	45.5	42.3	2.0	1.6	△ 0.3	6.0	3.2
26	32.9	30.9	30.6	29.0	35.6	35.8	38.8	32.8	45.8	42.6	2.0	1.6	△ 0.2	6.1	3.2
27	33.0	31.0	30.6	29.0	35.6	35.9	39.1	33.0	46.0	42.8	2.0	1.6	△ 0.3	6.1	3.2

注：平均婚姻年齢とは、各届出年に結婚生活に入り届け出たものについて、結婚式をあげたときまたは同居を始めたときのうち早いほうの年齢の平均である。

2 婚姻動向の多面的分析

(1) 夫妻の年齢別にみた無配偶婚姻率及び未婚者初婚率

婚姻（初婚・再婚）は無配偶（未婚・死別・離別の合計）、初婚は未婚の者が対象となる。

年齢別無配偶婚姻率及び年齢別未婚者初婚率をみると、夫はどの年次も28～29歳がピークとなっている。また、無配偶婚姻率では年次により40～60歳で違いがみられたが、未婚者初婚率ではほとんど違いがみられない。

一方、妻はどちらの率もピークが平成12及び17年では28歳であったのに対し、22及び27年では29歳となっている。また、30歳代から40歳代の低下も緩やかになっており晩婚化の傾向がうかがえる。

平成27年の夫と妻で比較してみると、どちらの率も29歳がピークとなっているが、妻の方が高くなっている。また、30歳代から40歳代にかけての低下は妻よりも夫の方が緩やかである。（図2、図3）

図2 夫妻の年齢別にみた無配偶婚姻率（無配偶人口千対） —平成12・17・22・27年—

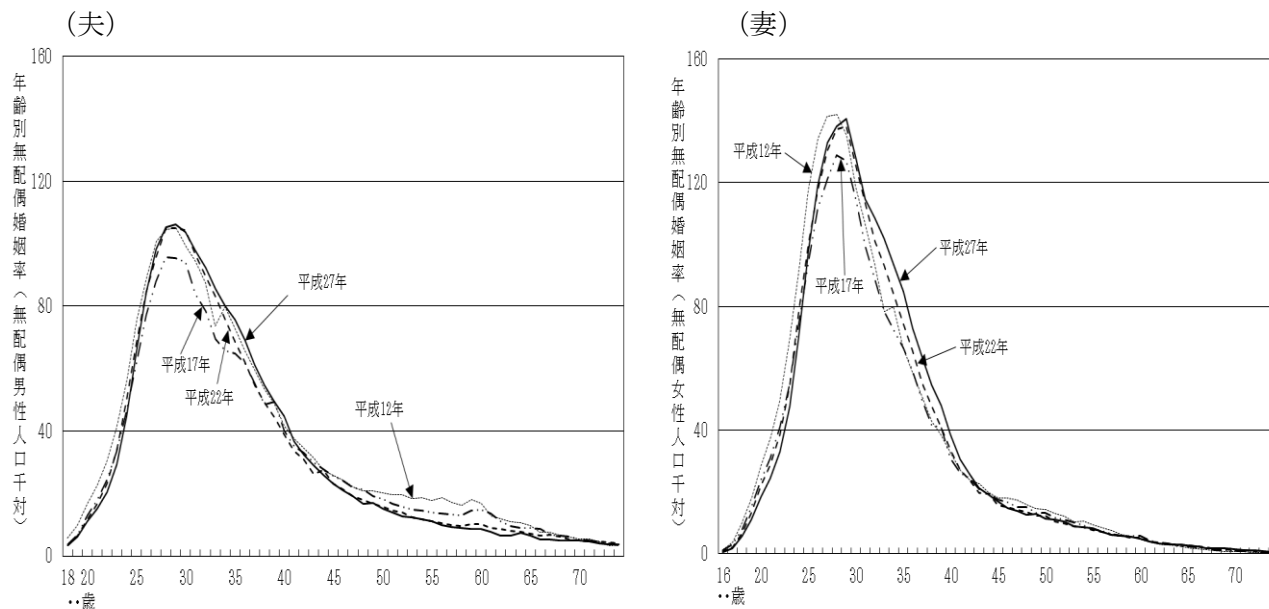
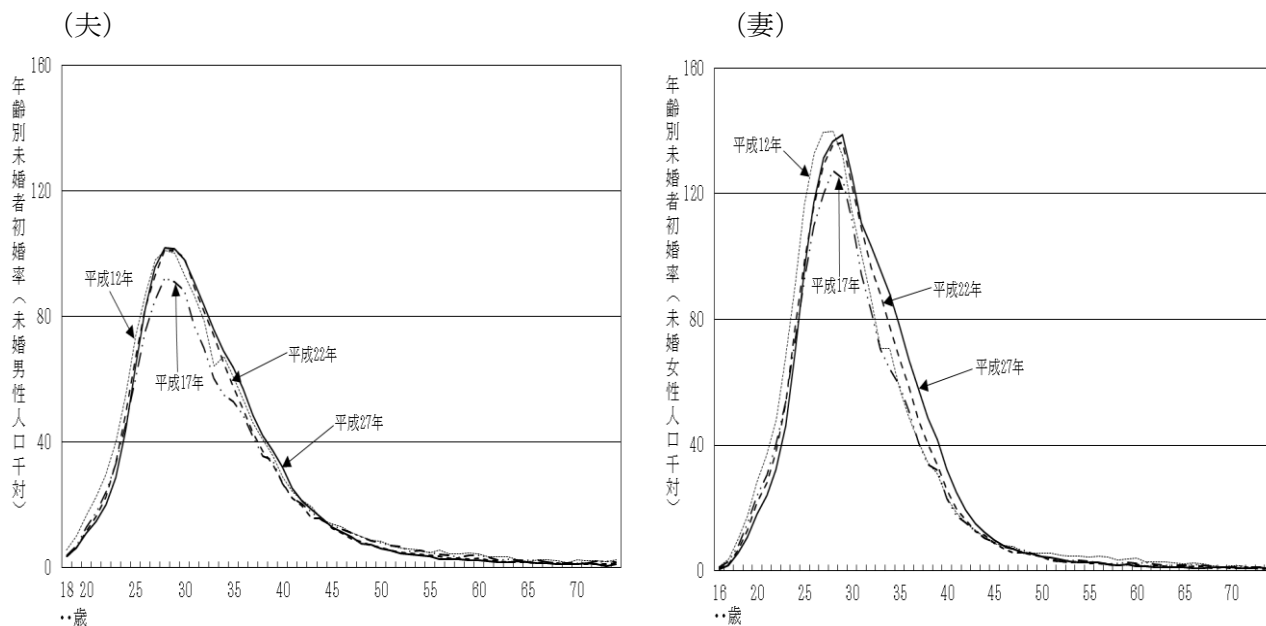


図3 夫妻の年齢別にみた未婚者初婚率（未婚人口千対） —平成12・17・22・27年—



(2) 累積初婚率

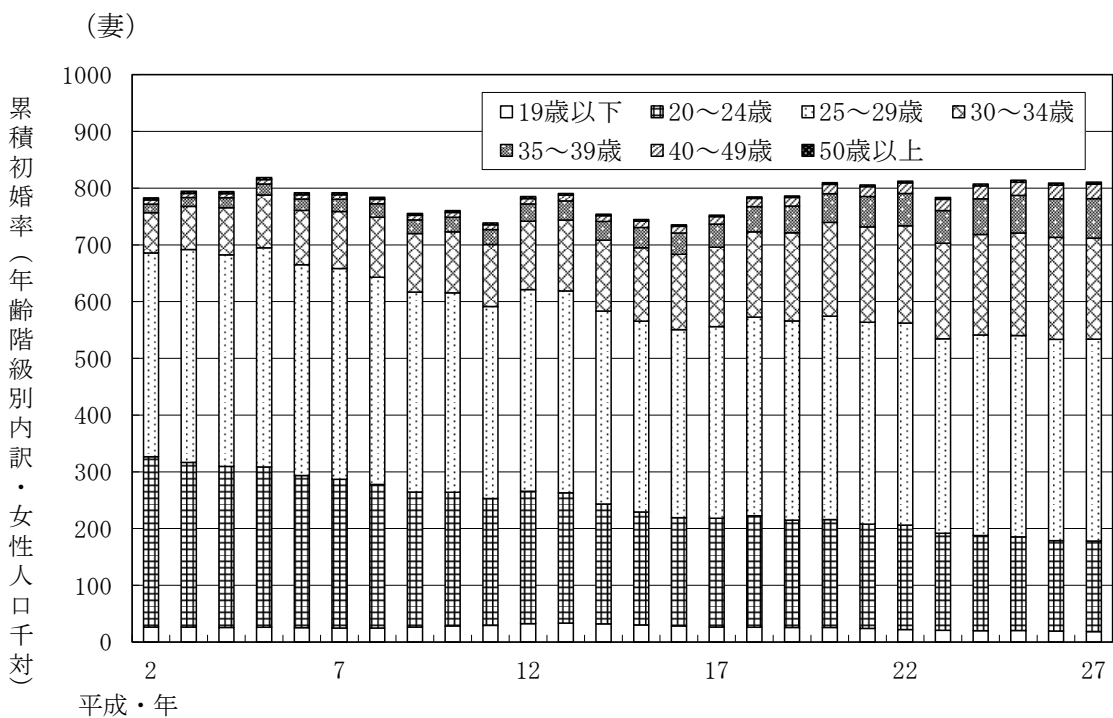
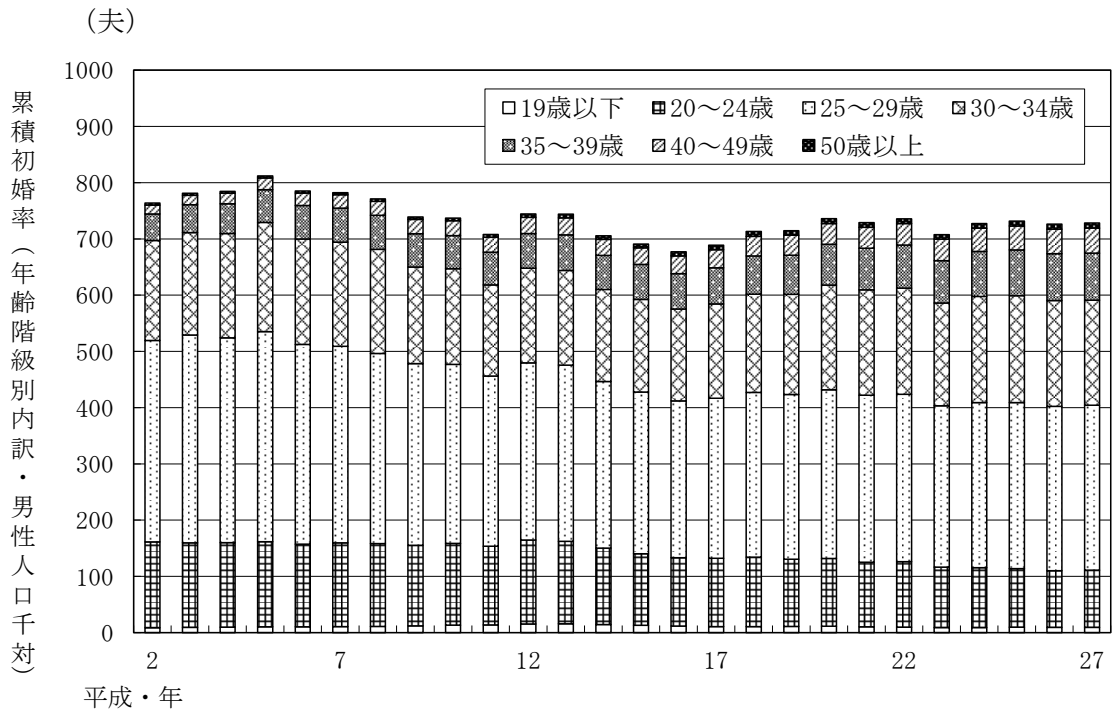
「累積初婚率」とは、ある年齢までの年齢別初婚率を合計したものである。

ア 年齢階級別にみた累積初婚率の年次推移

累積初婚率の年次推移をみると、夫妻とも上昇と低下を繰り返し、近年は横ばいとなっている。

これを年齢階級別にみると、夫妻とも「25～29歳」が最も高くなっているが、「20～24歳」において低下傾向にあり、30歳以上の各年齢階級で上昇傾向となっている。(図4)

図4 年齢階級別にみた累積初婚率（人口千対）の年次推移 —平成2～27年—



イ 出生コーホート別にみた年齢別累積初婚率

「コーホート」とは、ある期間に出生・婚姻等何らかの事象が発生した人を集団としてとらえたものであり、出生によるものを「出生コーホート」と呼ぶ。

昭和 43、48、53、58、63 年生まれの 5 つの出生コーホートについて年齢別累積初婚率をみると、夫妻ともに、晩婚化の影響もあり、出生年が後の出生コーホートほど徐々に低下している（図 5、表 3）。

図 5 出生コーホート別にみた年齢別累積初婚率（人口千対）

—昭和 43・48・53・58・63 年生まれ—

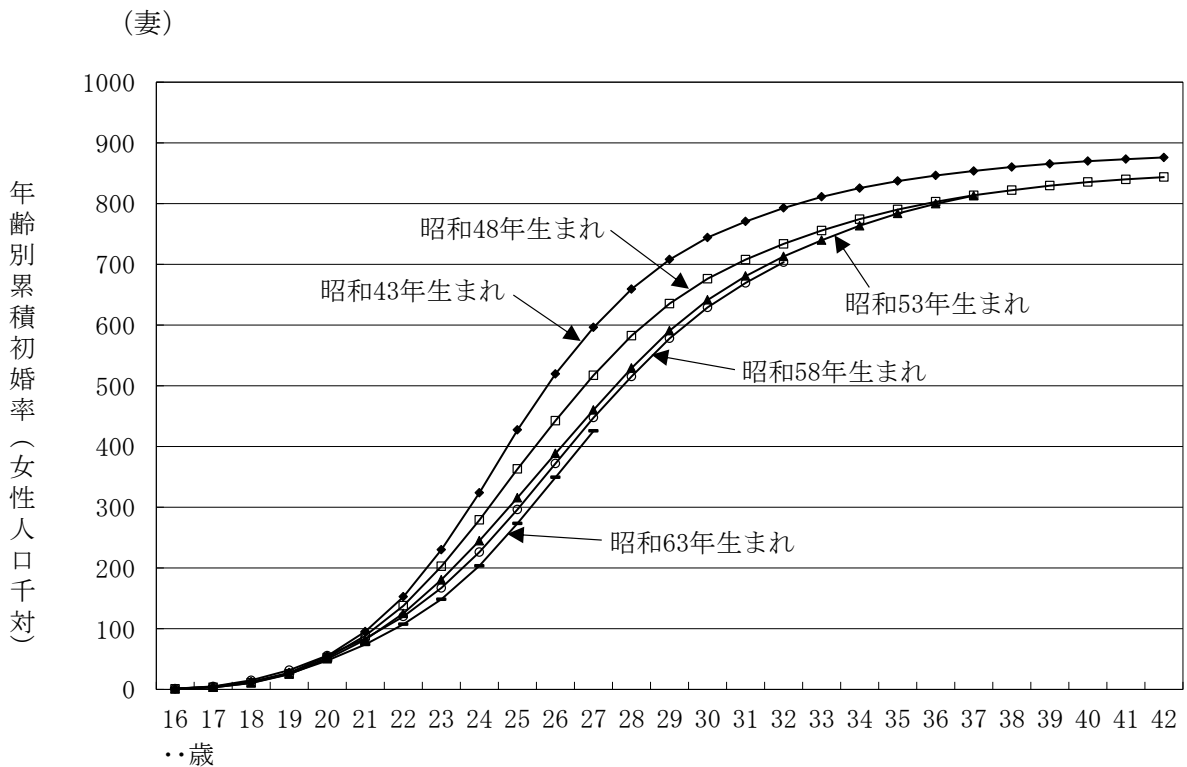
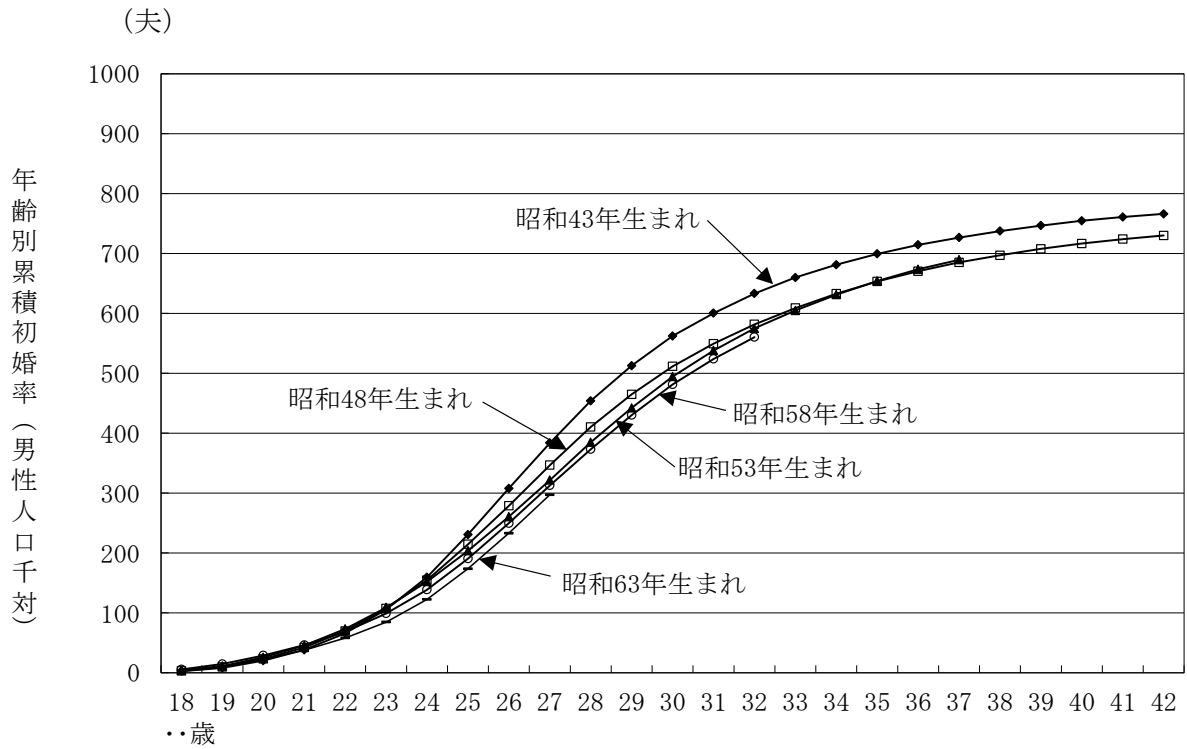


表3 出生コーホート別にみた年齢別累積初婚率（人口千対）
—昭和41～平成6年生まれ—

(夫)

出生年	累積初婚率（男性人口千対）					
	19歳	24歳	29歳	34歳	39歳	44歳
昭和41年生まれ（49歳） ¹⁾	10.2	168.7	554.7	738.8	805.6	833.6
42（48）	7.9	146.6	482.9	642.0	701.9	726.7
43（47）	8.2	159.5	512.7	681.3	746.6	774.5
44（46）	7.9	159.1	500.2	667.8	734.9	763.0
45（45）	7.9	154.8	481.0	647.0	716.2	745.4
46（44）	8.4	154.1	471.7	638.4	710.2	740.5
47（43）	8.7	154.5	467.1	633.7	707.2	
48（42）	9.5	154.6	464.9	632.8	707.7	
49（41）	9.9	155.1	460.6	632.5	709.7	
50（40）	10.2	153.0	458.9	636.3	714.9	
51（39）	10.0	151.5	447.8	630.6	711.0	
52（38）	10.6	152.6	442.8	630.0		
53（37）	11.1	152.3	442.3	631.3		
54（36）	12.8	150.1	443.7	632.9		
55（35）	13.1	143.6	438.3	627.1		
56（34）	14.7	143.6	438.8	626.6		
57（33）	15.4	142.3	436.4			
58（32）	14.6	138.8	430.3			
59（31）	13.5	136.7	430.7			
60（30）	12.0	132.3	425.6			
61（29）	11.1	131.6	424.8			
62（28）	10.4	126.0				
63（27）	10.7	122.4				
平成元（26）	10.7	119.8				
2（25）	10.7	116.4				
3（24）	10.1	113.1				
4（23）	9.0					
5（22）	9.0					
6（21）	9.0					

注：1) 出生年における生まれは、婚姻届届出時における年次及び年齢に基づくものであり、
()内の年齢は届出時の年齢に平成27年までの経過年数を加算したものである。
2) 空欄は計数が得られていない。

—昭和43～平成6年生まれ—

(妻)

出生年	累積初婚率（女性人口千対）				
	19歳	24歳	29歳	34歳	39歳
昭和43年生まれ（47歳） ¹⁾	27.6	323.9	708.1	825.6	865.6
44（46）	26.6	316.6	691.6	813.0	855.9
45（45）	26.4	304.5	669.6	795.9	842.0
46（44）	26.3	296.3	654.5	783.6	833.0
47（43）	26.2	290.3	648.8	782.3	834.1
48（42）	25.7	279.1	635.5	774.4	829.7
49（41）	25.9	272.3	627.4	773.0	831.5
50（40）	25.5	260.0	616.3	771.3	833.1
51（39）	24.6	251.8	601.9	763.3	827.3
52（38）	24.4	248.7	595.6	763.5	
53（37）	25.2	244.9	590.9	763.7	
54（36）	27.2	243.0	593.6	769.3	
55（35）	28.0	233.5	587.2	763.5	
56（34）	30.2	229.7	584.5	762.0	
57（33）	32.3	228.9	581.6		
58（32）	31.9	226.2	578.2		
59（31）	31.0	224.6	577.2		
60（30）	29.8	220.5	572.2		
61（29）	28.0	219.7	573.4		
62（28）	26.2	210.1			
63（27）	26.0	203.6			
平成元（26）	25.9	200.4			
2（25）	25.0	194.5			
3（24）	23.5	187.7			
4（23）	21.6				
5（22）	20.4				
6（21）	20.0				

注：1) 出生年における生まれは、婚姻届届出時における年次及び年齢に基づくものであり、
()内の年齢は届出時の年齢に平成27年までの経過年数を加算したものである。
2) 空欄は計数が得られていない。

(3) 離婚した者の再婚の状況

平成 19～23 年に離婚した者が離婚した年次を含む離婚後 5 年以内に再婚をした割合をみると、夫はどの年次に離婚した者も 25%を超えている。これを離婚時の年齢階級別にみると、夫は 30 歳代前半までに離婚した者が離婚後 5 年以内に再婚をした割合は 35%を超え、30 歳代後半で約 3 割、40 歳代で約 2 割となっている。一方、妻は 20 歳代までに離婚した者が離婚した年次を含む離婚後 5 年以内に再婚をした割合は 30%を超え、30 歳代前半で約 3 割、30 歳代後半で約 2 割となっている。(表 4)

また、平成 23 年以降に離婚した者が 27 年までに再婚をした割合をみると、どの年次でも離婚をした妻よりも夫の方が再婚をしている割合が高い。これを離婚時の年齢階級別にみると、27 年に離婚した夫を除き、夫妻とも 30 歳代前半までで高い傾向がみられる。(表 5)

表4 各年に離婚した者が離婚後5年以内に再婚をした割合 —平成 19～23 年—

離婚時の 年齢階級	(単位：%)									
	平成19年 (平成19～23年 再婚)		20年 (20～24年 再婚)		21年 (21～25年 再婚)		22年 (22～26年 再婚)		23年 (23～27年 再婚)	
	夫	妻	夫	妻	夫	妻	夫	妻	夫	妻
総 数	28.4	24.2	27.7	23.7	27.0	22.8	26.5	22.3	26.6	22.1
19 歳以下	38.1	39.5	35.3	38.1	36.9	41.9	41.1	36.9	36.3	40.6
20 ～ 24 歳	38.1	37.2	37.2	37.0	37.0	36.9	37.0	35.8	37.2	36.8
25 ～ 29	39.0	36.0	39.1	35.9	38.7	35.1	38.5	34.9	39.1	34.7
30 ～ 34	36.4	29.6	36.2	29.1	36.5	29.0	36.9	29.1	36.3	29.2
35 ～ 39	29.4	21.4	29.4	21.1	29.1	20.1	28.6	20.4	29.8	20.3
40 ～ 44	24.0	16.5	22.7	15.7	22.7	15.1	22.1	14.6	22.2	14.0
45 ～ 49	20.8	14.2	20.1	13.9	19.4	13.4	18.8	12.6	19.4	13.0
50 歳以上	19.1	11.8	18.1	11.9	16.8	11.3	16.3	10.9	16.0	10.8

注：総数には年齢不詳を含む。

表5 各年に離婚した者が平成 27 年までに再婚をした割合 —平成 23～27 年—

離婚時の 年齢階級	(単位：%)									
	平成23年 (23～27年 再婚)		24年 (24～27年 再婚)		25年 (25～27年 再婚)		26年 (26～27年 再婚)		27年 (27年 再婚)	
	夫	妻	夫	妻	夫	妻	夫	妻	夫	妻
総 数	26.6	22.1	22.5	18.2	17.6	14.0	11.6	8.8	4.6	2.6
19 歳以下	36.3	40.6	33.2	32.1	23.9	23.0	13.1	14.8	3.4	3.4
20 ～ 24 歳	37.2	36.8	30.7	28.8	22.1	22.0	13.2	11.9	3.9	3.1
25 ～ 29	39.1	34.7	31.5	28.1	23.3	20.5	13.8	11.7	4.1	2.8
30 ～ 34	36.3	29.2	30.9	24.7	22.9	18.7	13.4	11.0	4.4	2.8
35 ～ 39	29.8	20.3	25.2	17.0	19.8	13.6	12.5	9.0	4.6	2.5
40 ～ 44	22.2	14.0	19.2	11.7	15.7	9.4	10.6	6.7	4.4	2.2
45 ～ 49	19.4	13.0	17.0	10.8	13.5	8.7	9.8	6.2	4.7	2.2
50 歳以上	16.0	10.8	14.3	9.2	12.4	7.8	10.0	6.0	5.2	2.7

注：総数には年齢不詳を含む。

(4) 婚姻後の夫妻の氏別にみた婚姻

婚姻後どちらの姓にするかという観点からみた、夫の氏・妻の氏別婚姻件数及び構成割合を夫妻の初婚－再婚の組合せ別にみると、どの組合せにおいても妻の氏が昭和50年から増加傾向にあったが近年は横ばいとなっている。また、組合せ別に構成割合を比較してみると、初婚の妻よりも再婚の妻の方が妻の氏の割合が高くなっている。(表6)

表6 夫妻の初婚－再婚の組合せ別にみた夫の氏・妻の氏別婚姻件数及び構成割合の年次推移
－昭和50～平成27年－

年次	総数			夫妻とも初婚			夫初婚－妻再婚			夫再婚－妻初婚			夫妻とも再婚		
	総数	夫の氏	妻の氏	総数	夫の氏	妻の氏	総数	夫の氏	妻の氏	総数	夫の氏	妻の氏	総数	夫の氏	妻の氏
	実 数 (組)														
昭和50年	941 628	930 133	11 495	822 382	814 565	7 817	33 443	32 255	1 188	49 063	48 196	867	36 740	35 117	1 623
55	774 702	764 362	10 340	657 373	651 022	6 351	33 512	32 314	1 198	44 042	43 175	867	39 775	37 851	1 924
60	735 850	725 010	10 840	613 387	607 202	6 185	32 854	31 708	1 146	43 222	42 211	1 011	46 387	43 889	2 498
平成2	722 138	705 630	16 508	589 886	579 834	10 052	35 567	33 810	1 757	47 586	45 900	1 686	49 099	46 086	3 013
7	791 888	770 908	20 980	646 536	633 437	13 099	40 631	38 423	2 208	53 622	51 453	2 169	51 099	47 595	3 504
12	798 138	774 010	24 128	630 235	616 016	14 219	47 939	45 174	2 765	61 272	58 520	2 752	58 692	54 300	4 392
17	714 265	687 607	26 658	533 498	519 055	14 443	50 578	47 261	3 317	66 193	63 058	3 135	63 996	58 233	5 763
22	700 214	674 580	25 634	520 955	506 740	14 215	49 616	46 656	2 960	65 757	62 597	3 160	63 886	58 587	5 299
23	661 895	636 799	25 096	490 664	477 027	13 637	47 020	43 948	3 072	62 999	59 839	3 160	61 212	55 985	5 227
24	668 869	643 236	25 633	494 749	480 708	14 041	47 168	44 174	2 994	64 622	61 298	3 324	62 330	57 056	5 274
25	660 613	635 432	25 181	487 044	473 486	13 558	46 659	43 635	3 024	64 772	61 602	3 170	62 138	56 709	5 429
26	643 749	618 865	24 884	473 772	460 290	13 482	45 609	42 733	2 876	63 392	60 244	3 148	60 976	55 598	5 378
27	635 156	609 756	25 400	464 975	451 288	13 687	45 268	42 263	3 005	63 588	60 420	3 168	61 325	55 785	5 540
	構 成 割 合 (%)														
昭和50年	100.0	98.8	1.2	100.0	99.0	1.0	100.0	96.4	3.6	100.0	98.2	1.8	100.0	95.6	4.4
55	100.0	98.7	1.3	100.0	99.0	1.0	100.0	96.4	3.6	100.0	98.0	2.0	100.0	95.2	4.8
60	100.0	98.5	1.5	100.0	99.0	1.0	100.0	96.5	3.5	100.0	97.7	2.3	100.0	94.6	5.4
平成2	100.0	97.7	2.3	100.0	98.3	1.7	100.0	95.1	4.9	100.0	96.5	3.5	100.0	93.9	6.1
7	100.0	97.4	2.6	100.0	98.0	2.0	100.0	94.6	5.4	100.0	96.0	4.0	100.0	93.1	6.9
12	100.0	97.0	3.0	100.0	97.7	2.3	100.0	94.2	5.8	100.0	95.5	4.5	100.0	92.5	7.5
17	100.0	96.3	3.7	100.0	97.3	2.7	100.0	93.4	6.6	100.0	95.3	4.7	100.0	91.0	9.0
22	100.0	96.3	3.7	100.0	97.3	2.7	100.0	94.0	6.0	100.0	95.2	4.8	100.0	91.7	8.3
23	100.0	96.2	3.8	100.0	97.2	2.8	100.0	93.5	6.5	100.0	95.0	5.0	100.0	91.5	8.5
24	100.0	96.2	3.8	100.0	97.2	2.8	100.0	93.7	6.3	100.0	94.9	5.1	100.0	91.5	8.5
25	100.0	96.2	3.8	100.0	97.2	2.8	100.0	93.5	6.5	100.0	95.1	4.9	100.0	91.3	8.7
26	100.0	96.1	3.9	100.0	97.2	2.8	100.0	93.7	6.3	100.0	95.0	5.0	100.0	91.2	8.8
27	100.0	96.0	4.0	100.0	97.1	2.9	100.0	93.4	6.6	100.0	95.0	5.0	100.0	91.0	9.0

(2) 国籍別に見た婚姻

平成7年と27年の夫日本－妻外国の夫妻における妻の国籍別婚姻件数の構成割合をみると、平成7年で34.6%だったフィリピンが27年では20.7%と13.8ポイント低下し、平成7年に24.9%だった中国が27年では38.7%と13.8ポイント上昇している（図7、表7）。

一方、妻日本－夫外国の夫妻における夫の国籍別婚姻件数の構成割合をみると、平成7年で41.0%だった韓国・朝鮮が27年では25.4%と15.6ポイント低下している（図8、表8）。

図7 夫日本－妻外国の夫妻における妻の国籍別婚姻件数の構成割合 ー平成7・27年ー

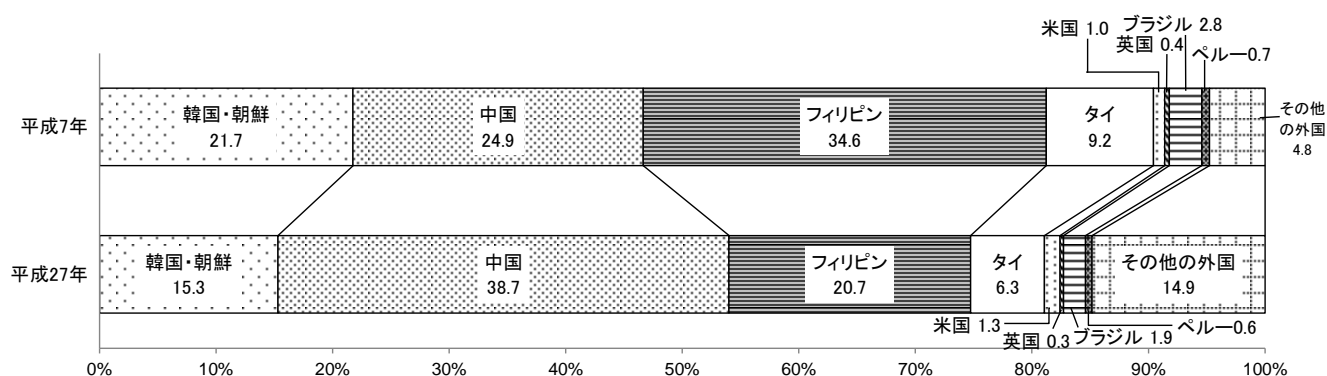


図8 妻日本－夫外国の夫妻における夫の国籍別婚姻件数の構成割合 ー平成7・27年ー

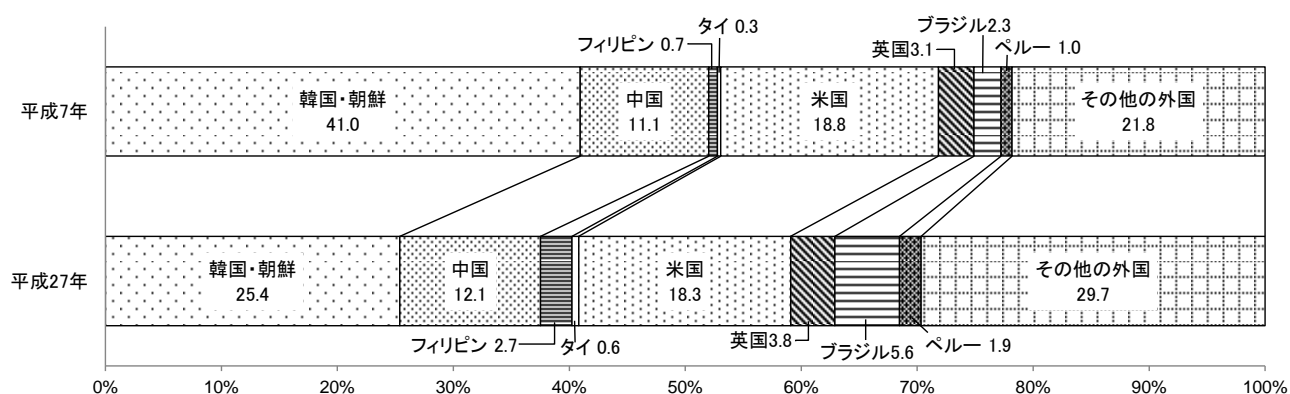


表7 夫日本－妻外国の夫妻における妻の国籍別婚姻件数 ー平成7・27年ー

(単位：組)

妻の国籍	平成27年	7年
総数	14 809	20 787
韓国・朝鮮	2 268	4 521
中国	5 730	5 174
フィリピン	3 070	7 188
タイ	938	1 915
米国	199	198
英国	44	82
ブラジル	277	579
ペルー	83	140
その他の外国	2 200	990

表8 妻日本－夫外国の夫妻における夫の国籍別婚姻件数 ー平成7・27年ー

(単位：組)

夫の国籍	平成27年	7年
総数	6 167	6 940
韓国・朝鮮	1 566	2 842
中国	748	769
フィリピン	167	52
タイ	36	19
米国	1 127	1 303
英国	235	213
ブラジル	344	162
ペルー	115	66
その他の外国	1 829	1 514

(3) 初婚の割合

夫日本－妻外国の夫妻における妻の国籍別に全婚姻に占める初婚の割合をみると、平成 27 年で最も高いのは英国の 88.6%で、次いで米国の 82.4%となっている。中国、フィリピンは平成 7 年がそれぞれ 67.9%、93.8%であったが、平成 27 年は 48.6%、66.7%とともに低下している。(表 9)

一方、妻日本－夫外国の夫妻における夫の国籍別にみると、韓国・朝鮮、中国、ブラジル及びペルーが低下傾向であるが、それ以外はほぼ同じ割合で推移している(表 10)。

表 9 夫日本－妻外国の夫妻における妻の国籍別にみた全婚姻に占める妻の初婚割合の年次推移
－平成 7～27 年－

(単位：%)

年次	韓国・朝鮮	中国	フィリピン	タイ	米国	英国	ブラジル	ペルー	その他の外国
平成 7 年	66.6	67.9	93.8	69.3	78.8	84.1	91.4	89.3	86.3
8	67.3	65.8	91.5	67.4	71.4	89.8	90.6	90.0	86.1
9	66.2	64.7	88.6	66.4	75.0	83.3	91.0	92.9	86.2
10	64.3	61.2	86.6	65.6	70.2	86.2	86.8	87.7	85.7
11	62.9	58.5	84.8	64.4	74.2	74.1	85.9	90.6	82.2
12	60.9	55.3	86.4	62.6	71.8	72.4	83.5	87.6	81.7
13	59.4	53.6	85.4	61.8	75.4	86.0	82.4	83.8	77.8
14	59.6	51.9	85.3	60.6	79.8	82.4	80.6	82.5	78.8
15	59.2	52.6	85.5	61.9	76.9	81.5	77.3	81.3	81.2
16	57.8	56.3	84.8	61.6	79.9	89.1	75.4	81.8	79.6
17	58.6	56.6	87.5	59.8	78.0	89.8	82.0	78.5	79.7
18	60.0	54.6	88.6	61.6	77.7	82.3	79.6	76.1	79.1
19	59.7	53.0	82.6	59.1	78.2	88.1	76.4	76.8	73.6
20	60.4	51.2	75.5	60.5	80.0	76.3	75.2	81.0	72.6
21	58.9	49.2	73.3	58.9	79.9	85.7	74.0	67.7	67.1
22	60.4	49.3	64.9	62.1	82.1	86.3	76.5	74.4	69.8
23	62.0	49.2	62.2	62.6	80.2	90.6	75.3	75.8	69.6
24	63.3	48.3	68.8	66.1	77.7	88.5	82.3	68.8	70.9
25	65.3	49.7	72.4	66.2	82.1	94.7	73.6	78.6	72.6
26	66.8	48.0	70.9	64.5	78.6	90.0	81.4	78.8	71.1
27	64.3	48.6	66.7	62.7	82.4	88.6	79.1	79.5	75.1

表 10 妻日本－夫外国の夫妻における夫の国籍別にみた全婚姻に占める夫の初婚割合の年次推移
－平成 7～27 年－

(単位：%)

年次	韓国・朝鮮	中国	フィリピン	タイ	米国	英国	ブラジル	ペルー	その他の外国
平成 7 年	84.7	87.3	86.5	84.2	79.0	83.6	93.2	93.9	88.8
8	85.0	84.2	76.8	88.0	78.9	78.2	92.0	98.3	88.3
9	83.5	84.9	91.8	90.3	78.5	80.0	88.8	90.9	88.9
10	83.6	83.6	87.7	92.1	78.1	83.8	92.6	87.7	88.3
11	84.5	80.1	86.1	90.6	76.8	81.1	87.4	90.2	88.0
12	82.7	79.2	87.2	73.1	78.9	83.1	87.8	90.3	87.0
13	83.5	76.5	90.4	80.0	78.0	82.8	84.0	85.9	85.6
14	80.6	75.9	89.4	77.8	77.0	83.0	89.2	86.1	84.5
15	79.7	77.4	88.0	83.9	75.7	87.7	79.6	82.4	84.2
16	81.4	81.8	90.8	72.0	74.6	84.4	85.1	77.9	84.1
17	80.7	78.6	90.9	68.3	77.4	83.1	80.1	82.1	83.6
18	78.6	81.3	89.7	66.7	75.6	86.8	77.7	78.3	83.8
19	80.2	76.7	91.4	85.3	74.6	86.8	80.1	75.6	81.5
20	79.4	78.0	89.7	80.4	78.2	82.9	85.4	69.9	83.3
21	79.5	74.2	89.1	75.9	74.9	84.2	75.9	76.7	80.2
22	81.2	78.6	89.9	76.3	75.3	86.4	78.5	65.0	78.9
23	80.9	82.4	84.6	66.7	74.4	86.3	78.9	74.5	77.9
24	80.7	79.3	92.8	81.8	74.6	81.5	76.6	67.4	77.0
25	82.1	77.4	91.4	74.2	74.2	81.8	80.1	74.8	75.2
26	79.9	75.8	92.4	70.4	74.5	82.2	79.9	70.1	78.3
27	79.1	75.3	92.8	83.3	75.2	83.4	81.7	79.1	78.6

(4) 平均婚姻年齢及び年齢差

平均婚姻年齢を夫妻の国籍(日本-外国)の組合せ別にみると、「夫日本-妻外国」の夫の平均初婚年齢は平成22年から低下傾向となり、27年は37.7歳となっている。一方、「妻日本-夫外国」の妻の平均初婚年齢は上昇傾向が続いて平成27年は30.0歳となっている。(表11)

表11 夫妻の国籍(日本-外国)の組合せ別にみた初婚-再婚別平均婚姻年齢の年次推移
—昭和60～平成27年—

(単位:歳)

年次	夫			妻		
	全婚姻	初婚	再婚	全婚姻	初婚	再婚
夫妻とも日本						
昭和60年	29.2	28.2	39.3	26.4	25.5	35.7
平成2	29.5	28.3	39.9	26.8	25.8	36.6
7	29.6	28.4	40.0	27.3	26.3	37.0
12	30.0	28.6	40.0	28.1	26.9	37.2
13	30.1	28.8	39.7	28.3	27.1	37.0
14	30.4	29.0	39.8	28.5	27.3	37.1
15	30.8	29.2	40.0	28.9	27.6	37.4
16	31.0	29.4	40.1	29.1	27.8	37.5
17	31.2	29.6	40.3	29.3	28.0	37.8
18	31.4	29.8	40.3	29.5	28.2	37.8
19	31.6	29.9	40.5	29.7	28.3	37.9
20	31.7	30.1	40.7	29.8	28.4	38.1
21	31.9	30.2	40.9	30.0	28.6	38.5
22	32.1	30.4	41.2	30.2	28.8	38.7
23	32.3	30.6	41.4	30.4	29.0	39.0
24	32.6	30.7	41.7	30.6	29.2	39.3
25	32.7	30.8	41.9	30.8	29.3	39.4
26	32.9	31.0	42.2	30.9	29.4	39.6
27	33.0	31.0	42.4	31.0	29.4	39.8
夫日本-妻外国						
昭和60年	35.0	31.4	40.9	28.3	26.8	34.1
平成2	37.0	33.2	42.7	28.6	26.9	35.3
7	38.1	34.3	44.1	28.9	27.3	35.4
12	41.7	37.4	47.1	31.1	28.6	36.6
13	42.6	38.3	47.4	31.1	28.4	36.3
14	42.1	37.7	47.3	31.0	28.1	37.0
15	42.5	37.8	47.6	31.0	28.1	37.3
16	42.8	38.3	47.8	31.0	28.1	37.5
17	43.3	38.6	48.2	30.9	28.1	37.8
18	43.7	38.6	48.6	30.8	28.0	37.8
19	44.4	39.1	49.5	31.5	28.5	37.6
20	44.5	38.8	49.9	31.8	28.5	37.4
21	45.0	39.1	50.5	32.4	28.6	37.8
22	44.6	38.5	50.6	32.3	28.5	37.7
23	44.4	38.2	50.8	32.6	28.8	38.0
24	44.5	38.2	51.3	32.9	29.2	38.7
25	44.6	38.0	51.6	33.1	29.3	39.3
26	45.0	38.1	52.3	33.4	29.4	39.5
27	44.9	37.7	52.6	33.6	29.5	40.2
妻日本-夫外国						
昭和60年	29.3	27.8	38.8	26.7	25.7	33.7
平成2	29.7	28.3	37.6	27.9	26.4	35.7
7	30.2	29.0	37.1	28.2	27.1	35.4
12	31.0	29.5	38.3	29.6	27.9	37.5
13	31.3	29.8	38.4	29.9	28.2	37.7
14	31.4	29.9	38.1	30.1	28.4	37.9
15	31.4	29.7	38.6	30.6	28.6	38.5
16	31.5	30.0	38.3	30.8	28.8	38.1
17	31.8	30.1	39.3	31.1	29.1	38.5
18	31.9	30.3	38.9	31.3	29.2	38.8
19	32.0	30.3	39.0	31.5	29.4	38.7
20	31.8	30.1	39.1	31.3	29.3	38.5
21	32.2	30.4	39.1	31.6	29.7	38.7
22	32.4	30.3	40.3	31.7	29.8	39.3
23	32.5	30.6	40.0	31.5	29.7	38.9
24	32.8	30.7	40.7	31.7	29.9	39.6
25	32.6	30.5	40.3	31.5	29.7	39.2
26	32.9	30.7	41.2	31.6	29.7	39.1
27	32.8	30.6	40.5	31.9	30.0	39.6

夫の平均婚姻年齢を夫日本－妻外国の夫妻における妻の国籍別にみると、初婚では妻の国籍がフィリピンの41.1歳が最も高く、次いでタイの40.9歳となっている。

また、夫妻の年齢差(夫－妻)をみると、妻の国籍がフィリピンでは初婚・再婚ともに10歳以上の年齢差がある。(表12)

一方、妻の平均婚姻年齢を妻日本－夫外国の夫妻における夫の国籍別にみると、再婚では夫の国籍が英国、その他の外国が41.0歳で最も高く、次いで韓国・朝鮮の40.3歳となっている(表13)。

表12 夫日本－妻外国の夫妻における妻の国籍別にみた平均婚姻年齢 ー平成27年ー

(単位：歳)

妻の国籍	夫			妻			年齢差(夫－妻)		
	全婚姻	初婚	再婚	全婚姻	初婚	再婚	全婚姻	初婚	再婚
韓国・朝鮮	41.4	34.1	52.4	36.9	31.8	46.9	4.5	2.4	5.4
中国	46.0	39.1	52.9	35.2	29.9	39.9	10.7	9.2	13.0
フィリピン	48.8	41.1	53.0	30.4	28.1	36.4	18.5	13.1	16.6
タイ	47.1	40.9	53.5	34.6	31.4	40.6	12.5	9.6	12.8
米国	33.2	30.7	47.0	30.2	28.1	39.9	3.0	2.7	7.1
英国	32.7	32.7	31.7	30.4	28.7	41.0	2.3	4.0	△ 9.4
ブラジル	33.9	30.1	46.5	29.7	27.2	41.7	4.2	2.9	4.8
ペルー	33.0	28.3	48.0	28.2	26.1	36.0	4.7	2.3	12.0
その他の外国	41.4	35.9	50.6	30.8	28.4	38.2	10.7	7.6	12.4

注：平均婚姻年齢とは、各届出年に結婚生活に入り届け出たものについて、結婚式をあげたときまたは同居を始めたときのうち早いほうの年齢の平均である。

表13 妻日本－夫外国の夫妻における夫の国籍別にみた平均婚姻年齢 ー平成27年ー

(単位：歳)

夫の国籍	夫			妻			年齢差(夫－妻)		
	全婚姻	初婚	再婚	全婚姻	初婚	再婚	全婚姻	初婚	再婚
韓国・朝鮮	34.7	32.5	42.9	32.1	30.2	40.3	2.7	2.3	2.6
中国	31.1	28.8	37.6	30.9	28.8	38.3	0.2	0.1	△ 0.6
フィリピン	28.7	27.8	39.7	28.5	25.8	37.4	0.2	2.0	2.4
タイ	30.6	29.0	42.2	31.3	27.4	39.6	△ 0.7	1.6	2.6
米国	32.6	30.0	40.7	32.1	30.6	38.8	0.5	△ 0.5	1.9
英国	36.4	34.3	44.9	33.3	32.2	41.0	3.1	2.1	4.0
ブラジル	29.1	27.6	36.1	28.5	27.1	35.9	0.6	0.5	0.1
ペルー	29.0	27.6	37.8	27.7	26.8	33.3	1.3	0.8	4.6
その他の外国	32.9	30.8	40.1	33.1	30.9	41.0	△ 0.2	△ 0.1	△ 0.9

注：平均婚姻年齢とは、各届出年に結婚生活に入り届け出たものについて、結婚式をあげたときまたは同居を始めたときのうち早いほうの年齢の平均である。

4 都道府県別にみた婚姻

(1) 夫妻の初婚一再婚の組合せ別にみた婚姻

夫妻の初婚一再婚の組合せ別婚姻件数の構成割合を都道府県別にみると、「夫妻とも初婚」の場合、平成7年では滋賀県、新潟県、福井県の順に高く、80%を超える都道府県が36であったが、平成27年では、福井県、東京都、富山県の順に高く、最も高い福井県でも77.5%となっている。「夫妻とも初婚」の割合は低下し、少なくとも一方が再婚である割合が上昇している。(表14)

表14 都道府県別にみた夫妻の初婚一再婚の組合せ別婚姻件数の構成割合

—平成7・27年—

都道府県	平成27年					平成7年				
	総数	夫妻とも初婚	夫初婚妻再婚	夫再婚妻初婚	夫妻とも再婚	総数	夫妻とも初婚	夫初婚妻再婚	夫再婚妻初婚	夫妻とも再婚
全 国	100.0	73.2	7.1	10.0	9.7	100.0	81.6	5.1	6.8	6.5
01 北海道	100.0	66.4	7.9	12.2	13.5	100.0	75.9	5.8	8.4	9.9
02 青森	100.0	70.9	8.2	11.4	9.4	100.0	79.6	6.1	7.4	6.9
03 岩手	100.0	70.8	9.1	10.6	9.4	100.0	84.1	5.2	5.9	4.8
04 宮城	100.0	71.9	7.4	10.4	10.3	100.0	83.4	5.0	5.9	5.6
05 秋田	100.0	71.4	8.0	10.2	10.4	100.0	82.0	5.9	6.1	6.1
06 山形	100.0	74.4	7.1	9.2	9.2	100.0	84.0	5.2	6.0	4.8
07 福島	100.0	70.9	7.7	10.4	10.9	100.0	82.3	5.4	6.4	5.9
08 茨城	100.0	72.2	8.0	9.1	10.7	100.0	82.9	5.2	5.9	5.9
09 栃木	100.0	72.4	8.4	9.1	10.1	100.0	81.0	6.1	6.2	6.8
10 群馬	100.0	72.3	7.7	9.9	10.1	100.0	81.9	5.1	6.8	6.2
11 埼玉	100.0	73.4	7.7	9.3	9.7	100.0	82.6	5.6	6.1	5.7
12 千葉	100.0	72.7	7.7	9.6	9.9	100.0	82.2	5.5	6.4	5.9
13 東京	100.0	77.3	6.4	9.6	6.8	100.0	80.7	5.7	7.9	5.7
14 神奈川	100.0	74.4	7.4	9.3	8.9	100.0	82.5	5.6	6.2	5.7
15 新潟	100.0	75.3	6.9	9.7	8.1	100.0	85.7	4.9	5.2	4.2
16 富山	100.0	76.7	6.4	8.1	8.8	100.0	84.5	4.3	6.0	5.1
17 石川	100.0	75.7	6.3	9.3	8.8	100.0	83.8	4.7	5.5	6.0
18 福井	100.0	77.5	5.8	8.5	8.2	100.0	84.8	4.1	5.3	5.9
19 山梨	100.0	73.1	7.8	9.8	9.3	100.0	84.3	4.1	6.0	5.6
20 長野	100.0	73.3	7.7	9.8	9.2	100.0	84.3	4.8	6.1	4.9
21 岐阜	100.0	74.3	6.9	9.1	9.7	100.0	84.4	3.9	5.9	5.7
22 静岡	100.0	72.1	7.8	10.1	10.0	100.0	81.4	5.0	6.8	6.9
23 愛知	100.0	75.3	6.8	9.0	8.8	100.0	84.0	4.5	6.0	5.5
24 三重	100.0	71.3	7.2	10.5	11.0	100.0	81.9	4.6	6.9	6.5
25 滋賀	100.0	75.4	6.3	8.9	9.3	100.0	86.1	3.5	5.3	5.1
26 京都	100.0	75.9	6.0	9.4	8.7	100.0	83.0	4.1	6.7	6.1
27 大阪	100.0	72.1	6.8	10.9	10.2	100.0	81.1	4.8	7.2	6.9
28 兵庫	100.0	73.4	6.7	10.1	9.8	100.0	82.2	4.7	6.6	6.5
29 奈良	100.0	72.5	6.3	10.8	10.5	100.0	83.3	3.7	6.4	6.6
30 和歌山	100.0	67.8	7.9	11.0	13.4	100.0	78.6	4.5	8.0	8.8
31 鳥取	100.0	70.9	7.9	10.9	10.3	100.0	80.6	5.5	7.0	6.9
32 島根	100.0	73.9	6.8	9.4	9.9	100.0	81.7	6.2	6.1	5.9
33 岡山	100.0	72.8	6.7	10.1	10.4	100.0	81.1	4.8	7.1	7.0
34 広島	100.0	72.9	6.9	10.1	10.1	100.0	82.2	4.8	6.4	6.5
35 山口	100.0	69.7	7.2	10.8	12.3	100.0	79.4	4.9	7.4	8.3
36 徳島	100.0	72.9	6.8	10.4	9.8	100.0	82.4	4.5	6.2	6.8
37 香川	100.0	71.1	6.6	10.9	11.5	100.0	82.4	4.7	6.3	6.6
38 愛媛	100.0	71.2	7.1	10.5	11.2	100.0	79.8	5.4	7.2	7.6
39 高知	100.0	66.2	9.7	12.0	12.2	100.0	78.1	5.4	8.1	8.3
40 福岡	100.0	71.5	6.9	11.0	10.7	100.0	78.7	5.0	7.8	8.4
41 佐賀	100.0	73.7	6.2	10.5	9.6	100.0	82.0	4.4	7.5	6.1
42 長崎	100.0	72.6	7.3	9.7	10.4	100.0	80.7	4.8	7.0	7.4
43 熊本	100.0	71.2	6.9	11.2	10.7	100.0	80.9	4.5	7.3	7.3
44 大分	100.0	71.0	7.2	10.8	11.0	100.0	79.7	4.6	7.0	8.7
45 宮崎	100.0	67.7	6.8	11.7	13.8	100.0	78.4	5.2	7.7	8.7
46 鹿児島	100.0	69.5	7.2	11.3	12.1	100.0	78.4	5.6	6.8	9.2
47 沖縄	100.0	69.4	8.1	11.4	11.0	100.0	78.2	6.6	7.9	7.2

注：都道府県別の表章は夫の住所地による。

(2) 初婚夫妻の年齢差からみた婚姻

初婚夫妻の年齢差からみた婚姻件数の構成割合を都道府県別にみると、妻が年上の場合、平成7年では20%を超える都道府県が7であったが、27年では全ての都道府県で20%を超えその割合が上昇している。一方、夫が年上の場合、全国において平成7年が64.4%だったが27年は55.0%と20年間で9.4ポイント低下している。(表15)

表15 都道府県別にみた初婚夫妻の年齢差別婚姻件数及び構成割合 ー平成7・27年ー

都道府県	平成27年								平成7年							
	妻 数(組)				構成割合(%)				妻 数(組)				構成割合(%)			
	総 数	妻年上	同年齢	夫年上	総 数	妻年上	同年齢	夫年上	総 数	妻年上	同年齢	夫年上	総 数	妻年上	同年齢	夫年上
全 国	464 975	112 408	96 860	255 678	100.0	24.2	20.8	55.0	646 536	116 399	113 488	416 597	100.0	18.0	17.6	64.4
01北海道	16 908	4 381	3 537	8 990	100.0	25.9	20.9	53.2	27 009	5 466	4 987	16 551	100.0	20.2	18.5	61.3
02青森	3 853	926	810	2 117	100.0	24.0	21.0	54.9	6 611	1 241	1 209	4 161	100.0	18.8	18.3	62.9
03岩手	3 714	912	824	1 978	100.0	24.6	22.2	53.3	6 036	1 221	1 116	3 699	100.0	20.2	18.5	61.3
04宮城	8 142	2 040	1 782	4 320	100.0	25.1	21.9	53.1	11 654	2 311	2 243	7 099	100.0	19.8	19.2	60.9
05秋田	2 579	646	583	1 349	100.0	25.0	22.6	52.3	4 854	897	920	3 037	100.0	18.5	19.0	62.6
06山形	3 366	777	782	1 807	100.0	23.1	23.2	53.7	5 479	978	981	3 520	100.0	17.8	17.9	64.2
07福島	6 304	1 566	1 410	3 328	100.0	24.8	22.4	52.8	9 936	1 881	1 787	6 268	100.0	18.9	18.0	63.1
08茨城	9 742	2 410	2 089	5 243	100.0	24.7	21.4	53.8	14 527	2 556	2 738	9 232	100.0	17.6	18.8	63.6
09栃木	6 844	1 564	1 515	3 764	100.0	22.9	22.1	55.0	9 594	1 639	1 823	6 132	100.0	17.1	19.0	63.9
10群馬	6 380	1 496	1 418	3 465	100.0	23.4	22.2	54.3	9 953	1 925	1 784	6 242	100.0	19.3	17.9	62.7
11埼玉	25 505	5 960	5 323	14 217	100.0	23.4	20.9	55.7	38 180	6 686	6 780	24 712	100.0	17.5	17.8	64.7
12千葉	21 970	5 232	4 572	12 164	100.0	23.8	20.8	55.4	32 052	5 645	5 465	20 941	100.0	17.6	17.1	65.3
13東京都	67 396	16 256	12 616	38 523	100.0	24.1	18.7	57.2	68 055	12 615	11 003	44 431	100.0	18.5	16.2	65.3
14神奈川県	35 896	8 518	7 324	20 051	100.0	23.7	20.4	55.9	51 131	8 884	8 678	33 565	100.0	17.4	17.0	65.6
15新潟	7 103	1 784	1 588	3 731	100.0	25.1	22.4	52.5	11 192	2 029	2 035	7 127	100.0	18.1	18.2	63.7
16富山	3 481	807	789	1 885	100.0	23.2	22.7	54.2	5 214	890	910	3 413	100.0	17.1	17.5	65.5
17石川	3 935	967	798	2 170	100.0	24.6	20.3	55.1	5 743	928	988	3 827	100.0	16.2	17.2	66.6
18福井	2 699	640	566	1 493	100.0	23.7	21.0	55.3	3 906	614	657	2 635	100.0	15.7	16.8	67.5
19山梨	2 801	653	574	1 574	100.0	23.3	20.5	56.2	4 481	763	796	2 922	100.0	17.0	17.8	65.2
20長野	7 042	1 614	1 520	3 908	100.0	22.9	21.6	55.5	10 453	1 955	1 758	6 740	100.0	18.7	16.8	64.5
21岐阜	6 580	1 444	1 394	3 741	100.0	21.9	21.2	56.9	10 005	1 545	1 796	6 664	100.0	15.4	18.0	66.6
22静岡県	12 739	2 902	2 737	7 100	100.0	22.8	21.5	55.7	18 707	3 190	3 214	12 300	100.0	17.1	17.2	65.8
23愛知	30 926	6 968	6 453	17 504	100.0	22.5	20.9	56.6	40 338	6 228	6 924	27 182	100.0	15.4	17.2	67.4
24三重	6 062	1 371	1 288	3 402	100.0	22.6	21.2	56.1	8 710	1 401	1 474	5 834	100.0	16.1	16.9	67.0
25滋賀	5 170	1 234	1 099	2 837	100.0	23.9	21.3	54.9	6 842	1 053	1 178	4 611	100.0	15.4	17.2	67.4
26東京都	9 450	2 277	1 937	5 236	100.0	24.1	20.5	55.4	13 186	2 359	2 288	8 538	100.0	17.9	17.4	64.8
27大阪府	33 678	8 208	6 940	18 525	100.0	24.4	20.6	55.0	52 058	9 419	9 369	33 268	100.0	18.1	18.0	63.9
28兵庫県	19 397	4 641	4 118	10 634	100.0	23.9	21.2	54.8	27 523	4 946	4 882	17 690	100.0	18.0	17.7	64.3
29奈良	4 125	1 003	856	2 266	100.0	24.3	20.8	54.9	7 252	1 182	1 284	4 784	100.0	16.3	17.7	66.0
30和歌山	2 932	714	610	1 608	100.0	24.4	20.8	54.8	4 830	847	883	3 100	100.0	17.5	18.3	64.2
31鳥取	1 901	458	382	1 061	100.0	24.1	20.1	55.8	2 616	486	458	1 671	100.0	18.6	17.5	63.9
32島根	2 166	571	464	1 131	100.0	26.4	21.4	52.2	3 022	569	556	1 897	100.0	18.8	18.4	62.8
33岡山	6 742	1 659	1 489	3 594	100.0	24.6	22.1	53.3	9 270	1 622	1 687	5 961	100.0	17.5	18.2	64.3
34広島	10 002	2 442	2 163	5 396	100.0	24.4	21.6	53.9	14 501	2 563	2 502	9 434	100.0	17.7	17.3	65.1
35山口	4 114	1 058	893	2 162	100.0	25.7	21.7	52.6	6 476	1 184	1 119	4 173	100.0	18.3	17.3	64.4
36徳島	2 355	532	522	1 301	100.0	22.6	22.2	55.2	3 632	639	626	2 367	100.0	17.6	17.2	65.2
37香川	3 287	851	719	1 717	100.0	25.9	21.9	52.2	4 773	843	816	3 113	100.0	17.7	17.1	65.2
38愛媛	4 345	1 067	890	2 388	100.0	24.6	20.5	55.0	6 688	1 269	1 195	4 223	100.0	19.0	17.9	63.1
39高知	2 023	529	414	1 080	100.0	26.1	20.5	53.4	3 258	674	629	1 954	100.0	20.7	19.3	60.0
40福岡	19 699	5 104	4 084	10 511	100.0	25.9	20.7	53.4	23 897	4 658	4 298	14 940	100.0	19.5	18.0	62.5
41佐賀	2 721	710	615	1 395	100.0	26.1	22.6	51.3	3 731	680	619	2 432	100.0	18.2	16.6	65.2
42長崎	4 443	1 219	958	2 266	100.0	27.4	21.6	51.0	6 808	1 415	1 227	4 165	100.0	20.8	18.0	61.2
43熊本	5 870	1 514	1 315	3 041	100.0	25.8	22.4	51.8	8 212	1 674	1 459	5 078	100.0	20.4	17.8	61.8
44大分	3 772	986	799	1 987	100.0	26.1	21.2	52.7	5 303	1 060	922	3 321	100.0	20.0	17.4	62.6
45宮崎	3 412	903	737	1 772	100.0	26.5	21.6	51.9	5 172	1 067	932	3 172	100.0	20.6	18.0	61.3
46鹿児島	5 366	1 329	1 148	2 889	100.0	24.8	21.4	53.8	7 097	1 355	1 244	4 498	100.0	19.1	17.5	63.4
47沖縄	6 038	1 565	1 416	3 057	100.0	25.9	23.5	50.6	6 571	1 347	1 249	3 973	100.0	20.5	19.0	60.5

注：都道府県別の表章は夫の住所地による。

(3) 国籍(日本-外国)の組合せ別にみた婚姻

夫妻の日本-外国の組合せ別婚姻件数の構成割合を都道府県別にみると、「夫日本-妻外国」の割合が高いのは、平成7年では東京都、千葉県、茨城県の順となっていたが、平成27年では愛知県、千葉県、東京都の順となっている。

また、「妻日本-夫外国」の割合が「夫日本-妻外国」の割合より高いのは、どちらの年次も沖縄県のみとなっている。(表16)

表16 都道府県別にみた夫妻の国籍(日本-外国)の組合せ別婚姻件数及び構成割合

-平成7・27年-

都道府県	平成27年								平成7年							
	実数(組)				構成割合(%)				実数(組)				構成割合(%)			
	総数	夫とも日本	夫日本妻外国	妻日本夫外国	総数	夫とも日本	夫日本妻外国	妻日本夫外国	総数	夫とも日本	夫日本妻外国	妻日本夫外国	総数	夫とも日本	夫日本妻外国	妻日本夫外国
全 国	635 156	614 180	14 809	6 167	100.0	96.7	2.3	1.0	791 888	764 161	20 787	6 940	100.0	96.5	2.6	0.9
01 北海道	25 465	25 267	136	62	100.0	99.2	0.5	0.2	35 591	35 291	197	103	100.0	99.2	0.6	0.3
02 青森	5 432	5 358	40	34	100.0	98.6	0.7	0.6	8 306	8 162	73	71	100.0	98.3	0.9	0.9
03 岩手	5 243	5 175	55	13	100.0	98.7	1.0	0.2	7 179	7 047	116	16	100.0	98.2	1.6	0.2
04 宮城	11 317	11 120	145	52	100.0	98.3	1.3	0.5	13 967	13 703	217	47	100.0	98.1	1.6	0.3
05 秋田	3 613	3 576	28	9	100.0	99.0	0.8	0.2	5 923	5 815	105	3	100.0	98.2	1.8	0.1
06 山形	4 522	4 446	61	15	100.0	98.3	1.3	0.3	6 519	6 267	239	13	100.0	96.1	3.7	0.2
07 福島	8 888	8 691	173	24	100.0	97.8	1.9	0.3	12 070	11 703	329	38	100.0	97.0	2.7	0.3
08 茨城	13 498	13 057	354	87	100.0	96.7	2.6	0.6	17 519	16 781	667	71	100.0	95.8	3.8	0.4
09 栃木	9 452	9 169	204	79	100.0	97.0	2.2	0.8	11 844	11 334	435	75	100.0	95.7	3.7	0.6
10 群馬	8 820	8 496	234	90	100.0	96.3	2.7	1.0	12 147	11 660	420	67	100.0	96.0	3.5	0.6
11 埼玉	34 757	33 435	996	326	100.0	96.2	2.9	0.9	46 224	44 502	1 364	358	100.0	96.3	3.0	0.8
12 千葉	30 204	28 919	973	312	100.0	95.7	3.2	1.0	38 997	37 157	1 575	265	100.0	95.3	4.0	0.7
13 東京	87 167	82 712	2 771	1 684	100.0	94.9	3.2	1.9	84 286	78 809	4 084	1 393	100.0	93.5	4.8	1.7
14 神奈川	48 263	46 135	1 491	637	100.0	95.6	3.1	1.3	61 966	59 360	1 852	754	100.0	95.8	3.0	1.2
15 新潟	9 435	9 287	130	18	100.0	98.4	1.4	0.2	13 056	12 718	298	40	100.0	97.4	2.3	0.3
16 富山	4 539	4 414	113	12	100.0	97.2	2.5	0.3	6 167	5 986	163	18	100.0	97.1	2.6	0.3
17 石川	5 200	5 109	64	27	100.0	98.3	1.2	0.5	6 852	6 741	84	27	100.0	98.4	1.2	0.4
18 福井	3 481	3 389	78	14	100.0	97.4	2.2	0.4	4 607	4 434	137	36	100.0	96.2	3.0	0.8
19 山梨	3 831	3 707	105	19	100.0	96.8	2.7	0.5	5 314	5 094	191	29	100.0	95.9	3.6	0.5
20 長野	9 606	9 276	280	50	100.0	96.6	2.9	0.5	12 407	11 861	458	88	100.0	95.6	3.7	0.7
21 岐阜	8 859	8 512	277	70	100.0	96.1	3.1	0.8	11 848	11 583	208	57	100.0	97.8	1.8	0.5
22 静岡	17 666	17 072	471	123	100.0	96.6	2.7	0.7	22 991	22 158	700	133	100.0	96.4	3.0	0.6
23 愛知	41 054	39 079	1 570	405	100.0	95.2	3.8	1.0	48 022	46 255	1 303	464	100.0	96.3	2.7	1.0
24 三重	8 504	8 195	249	60	100.0	96.4	2.9	0.7	10 631	10 342	229	60	100.0	97.3	2.2	0.6
25 滋賀	6 855	6 657	162	36	100.0	97.1	2.4	0.5	7 950	7 755	141	54	100.0	97.5	1.8	0.7
26 京都	12 458	12 050	236	172	100.0	96.7	1.9	1.4	15 887	15 267	371	249	100.0	96.1	2.3	1.6
27 大阪	46 689	44 827	1 252	610	100.0	96.0	2.7	1.3	64 181	61 558	1 648	975	100.0	95.9	2.6	1.5
28 兵庫	26 422	25 679	485	258	100.0	97.2	1.8	1.0	33 492	32 454	628	410	100.0	96.9	1.9	1.2
29 奈良	5 691	5 563	103	25	100.0	97.8	1.8	0.4	8 702	8 510	141	51	100.0	97.8	1.6	0.6
30 和歌山	4 326	4 236	71	19	100.0	97.9	1.6	0.4	6 143	5 972	146	25	100.0	97.2	2.4	0.4
31 鳥取	2 681	2 632	41	8	100.0	98.2	1.5	0.3	3 246	3 152	76	18	100.0	97.1	2.3	0.6
32 島根	2 931	2 883	41	7	100.0	98.4	1.4	0.2	3 699	3 622	70	7	100.0	97.9	1.9	0.2
33 岡山	9 260	9 027	181	52	100.0	97.5	2.0	0.6	11 424	11 181	191	52	100.0	97.9	1.7	0.5
34 広島	13 712	13 367	258	87	100.0	97.5	1.9	0.6	17 633	17 175	324	134	100.0	97.4	1.8	0.8
35 山口	5 901	5 795	57	49	100.0	98.2	1.0	0.8	8 157	7 942	130	85	100.0	97.4	1.6	1.0
36 徳島	3 229	3 189	30	10	100.0	98.8	0.9	0.3	4 406	4 320	76	10	100.0	98.0	1.7	0.2
37 香川	4 626	4 545	69	12	100.0	98.2	1.5	0.3	5 794	5 703	82	9	100.0	98.4	1.4	0.2
38 愛媛	6 102	6 035	52	15	100.0	98.9	0.9	0.2	8 379	8 295	68	16	100.0	99.0	0.8	0.2
39 高知	3 057	3 016	36	5	100.0	98.7	1.2	0.2	4 172	4 101	55	16	100.0	98.3	1.3	0.4
40 福岡	27 566	27 065	339	162	100.0	98.2	1.2	0.6	30 355	29 708	454	193	100.0	97.9	1.5	0.6
41 佐賀	3 692	3 652	30	10	100.0	98.9	0.8	0.3	4 550	4 480	56	14	100.0	98.5	1.2	0.3
42 長崎	6 118	6 015	53	50	100.0	98.3	0.9	0.8	8 431	8 291	75	65	100.0	98.3	0.9	0.8
43 熊本	8 249	8 126	98	25	100.0	98.5	1.2	0.3	10 146	9 936	194	16	100.0	97.9	1.9	0.2
44 大分	5 315	5 249	44	22	100.0	98.8	0.8	0.4	6 657	6 560	73	24	100.0	98.5	1.1	0.4
45 宮崎	5 041	4 998	27	16	100.0	99.1	0.5	0.3	6 599	6 525	61	13	100.0	98.9	0.9	0.2
46 鹿児島	7 724	7 648	62	14	100.0	99.0	0.8	0.2	9 051	8 890	146	15	100.0	98.2	1.6	0.2
47 沖縄	8 695	8 330	84	281	100.0	95.8	1.0	3.2	8 401	8 001	137	263	100.0	95.2	1.6	3.1

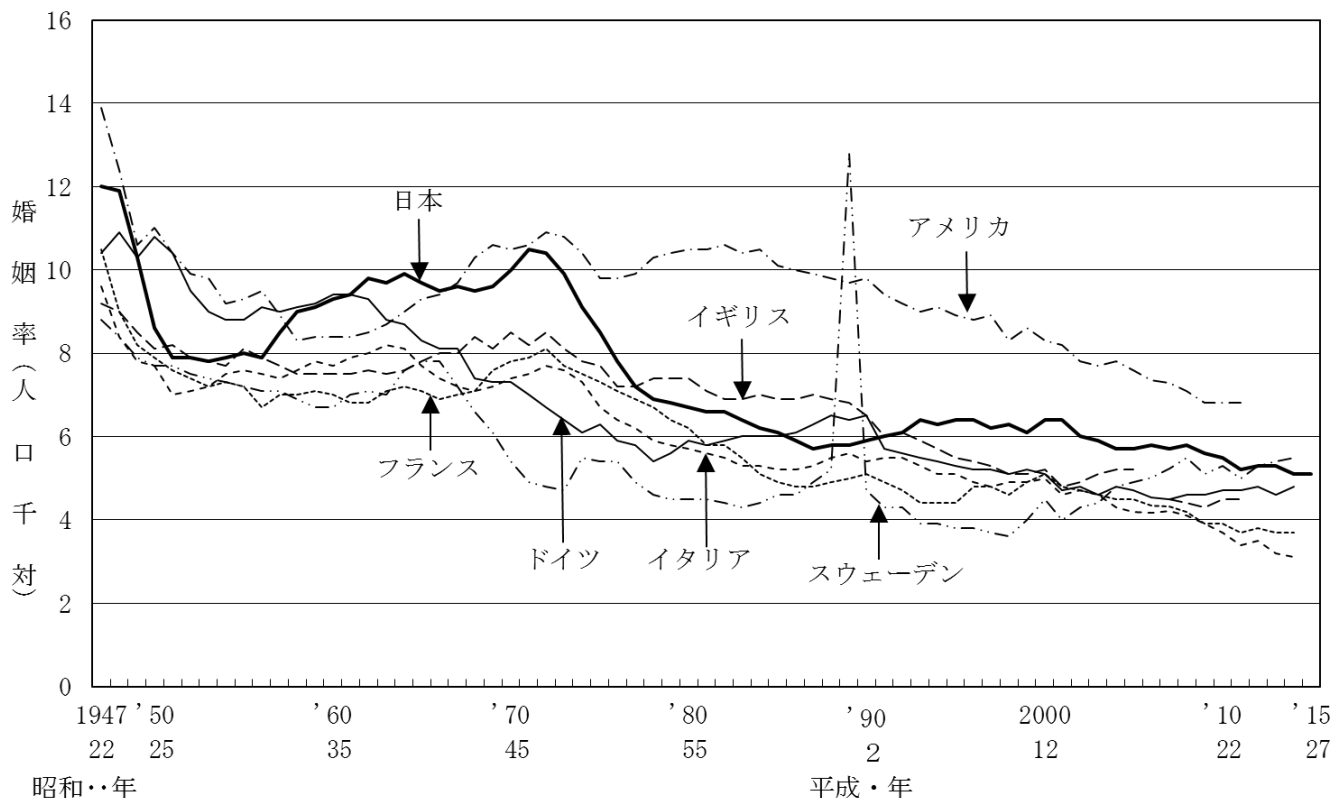
注：都道府県別の表章は夫の住所地による。

5 国際比較

我が国と欧米諸国の婚姻率の年次推移をみると、我が国の1947年は欧米諸国と比べて高率であったが、1950年代のはじめにかけて急激に低下し、フランス、スウェーデン、イギリスとほぼ同率となった。1957年からは上昇傾向を示し、1971年をピークに急速に低下したが、近年はフランス、ドイツ、イギリスに比べ高率で推移している。(図9、表17)

ただし、ヨーロッパ諸国では、出生に占める嫡出でない子の割合が多いことから婚姻率を比較する場合には注意が必要である(〈参考〉参照)。

図9 日本及び主な欧米諸国の婚姻率(人口千対)の年次推移 ー昭和22～平成27年ー



注：ドイツは1986年までは旧西ドイツである。
スウェーデンの1989年の大きな突出は、年金制度の改正により駆け込み婚姻が急増したためといわれている。
イギリスは1970年まではイングランド・ウェールズである。

資料：国連「Demographic Yearbook」
U.S. Department of Health and Human services「National Vital Statistics Reports」

表17 主な国の婚姻率(人口千対) ー最新年次ー

国名	最新年次	婚姻率
日本	2015 平成27年	5.1
アメリカ	2011 23	6.8
韓国	2015 27	5.9
シンガポール	2015 27	7.3
フランス	2014 26	3.7
ドイツ	2014 26	4.8
イタリア	2014 26	3.1
スウェーデン	2014 26	5.5
イギリス	2011 23	4.5

資料：国連「Demographic Yearbook 2015」

〈参考〉

出生に占める嫡出でない子の出生割合の国際比較

国名	最新年次	割合(%)
日本	2015	2.3
アメリカ合衆国	2014	40.2
フランス	2012	56.7
ドイツ	2014	35.0
イタリア	2014	28.8
スウェーデン	2014	54.6
イギリス	2012	47.6

資料：Eurostat「Population and Social Conditions」

U.S. Department of Health and Human services
「National Vital Statistics Reports」