

大臣官房統計情報部
人口動態・保健統計課
(担当・内線) 課長 小野
課長補佐 齋藤(7471)
(電話) 03-5253-1111(代表)
03-3595-2812(ダイヤルイン)
(F A X) 03-3595-1670

平成21年度「不慮の事故死亡統計」の概況

人口動態統計特殊報告

目次

1 不慮の事故による死亡の年次推移	1
2 平成20年の詳細分析	7
統計表	11
用語の説明	19

平成21年度「不慮の事故死亡統計」の結果は、厚生労働省のホームページにも掲載されています。
アドレス(<http://www.mhlw.go.jp/toukei/saikin/hw/jinkou/tokusyuu/furyo10/index.html>)

「不慮の事故死亡統計」について

「不慮の事故死亡統計」は、毎年公表している人口動態統計をもとに、日本において発生した日本人の不慮の事故による死亡の動向について時系列分析や新たに多面的な分析を行い、人口動態統計特殊報告として取りまとめたものである。

なお、この「不慮の事故死亡統計」は、昭和 59(1984)年度「不慮の事故及び有害作用死亡統計」に続いて今回で2回目である。

利用上の注意

(1) 表章記号の規約

— 計数のない場合

0.0 比率が微小(0.05 未満)の場合

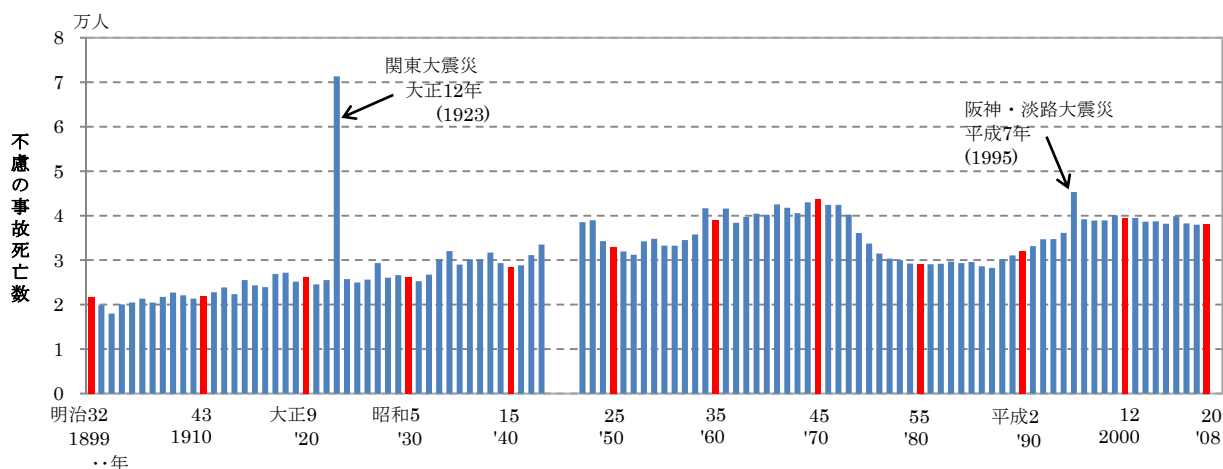
(2) 掲載の数値は四捨五入しているため、内訳の合計が「総数」に合わない場合がある。

1 不慮の事故による死亡の年次推移

(1) 不慮の事故による死亡数の年次推移

不慮の事故による死亡数の年次推移をみると、第2次世界大戦前は、関東大震災があった大正12年を除くと増加傾向で推移している。第2次世界大戦後もしばらくは増加傾向が続いていたが、昭和44年から47年の4万2千人台から4万3千人台をピークに急激に減少に転じ、52年から63年は2万8千人台から3万人台で推移している。その後、増加傾向で推移した後、平成8年から20年は3万7千人台から4万人台で推移している。(図1、統計表第1表)

図1 不慮の事故による死亡数の年次推移 -明治32~平成20年-

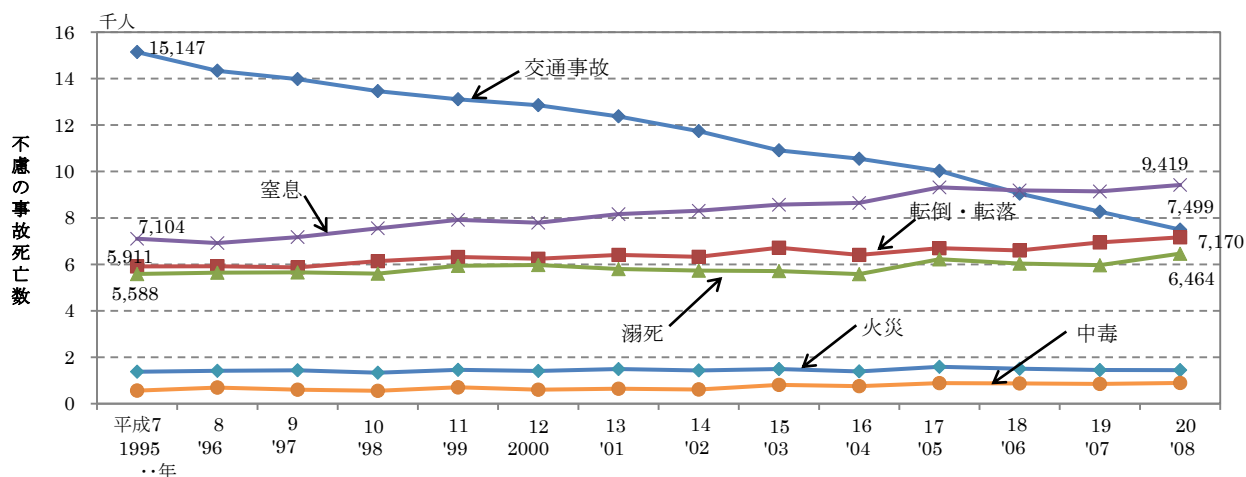


注: 昭和19~21年は資料不備のため省略した。

(2) 主な不慮の事故の種類別にみた死亡数の年次推移

主な不慮の事故の種類別に平成7年以降の死亡数の年次推移をみると、交通事故は7年の15,147人から20年の7,499人まで一貫して減少している。一方、窒息は平成7年の7,104人から20年の9,419人まで、転倒・転落は7年の5,911人から20年の7,170人まで、溺死は7年の5,588人から20年の6,464人まで、それぞれ増減を繰り返しながら増加傾向にある。(図2、統計表第2表)

図2 主な不慮の事故の種類別にみた死亡数の年次推移 -平成7~20年-

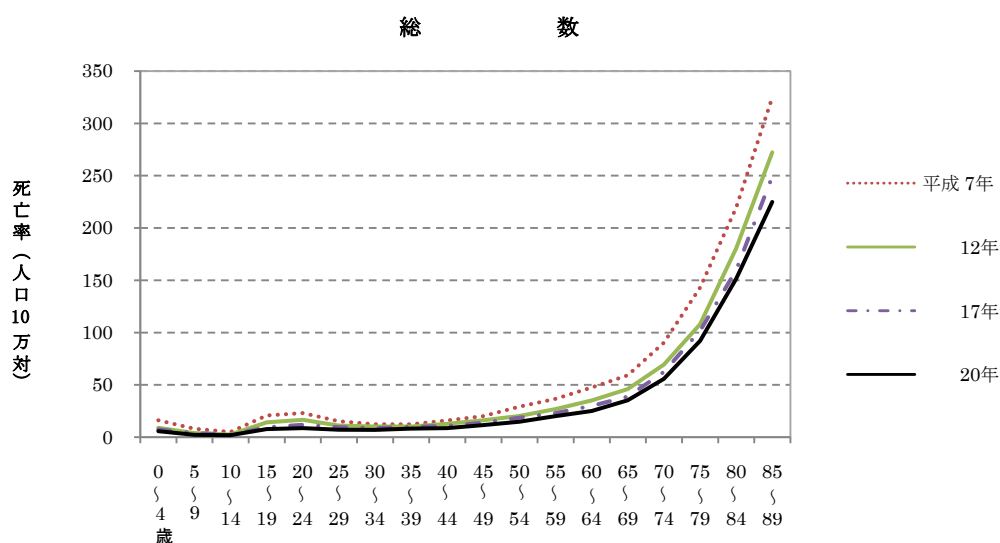


(3) 主な不慮の事故の種類別にみた年齢階級別死亡率の年次比較

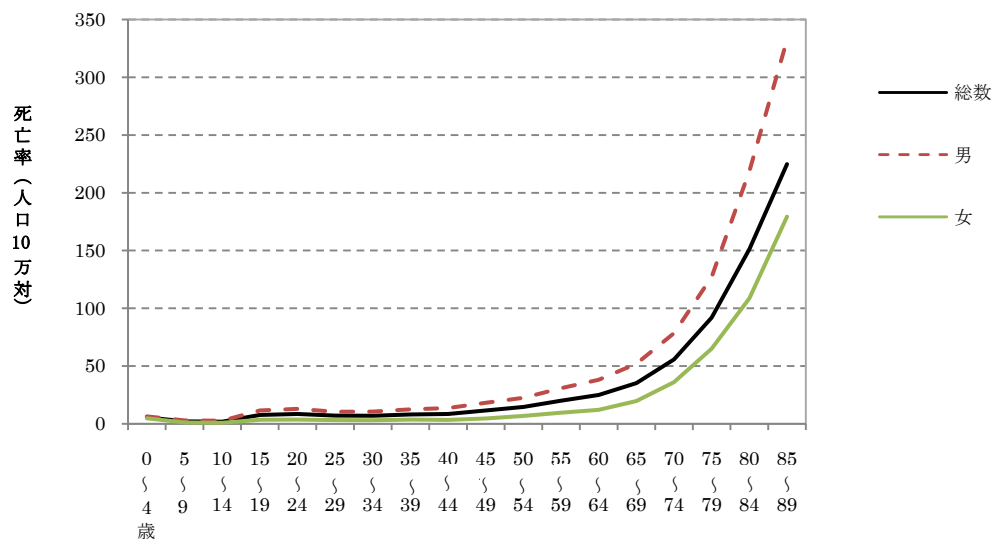
平成7年以降の主な不慮の事故の種類別に年齢（5歳階級）別死亡率（人口10万対）をみると、総数、交通事故、転倒・転落、溺死及び窒息は全体として低下している。特に交通事故では、ほとんどの年齢階級で半減している。（図3、統計表第3表）

したがって、転倒・転落、溺死及び窒息で死亡数が増加傾向にあるのは、死亡率が上昇したためではなく、死亡率の高い高齢者が増加しているためである。

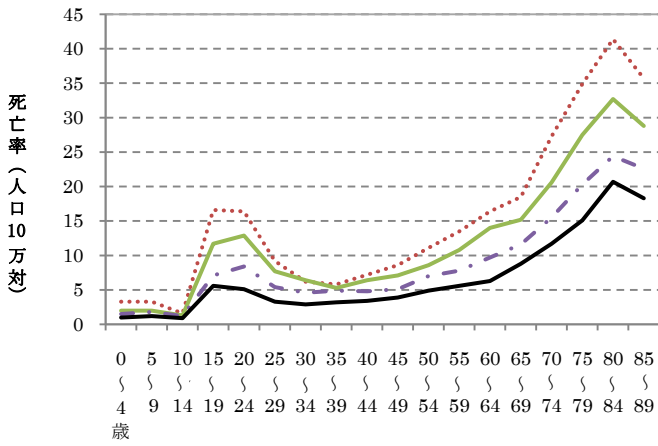
図3 主な不慮の事故の種類別にみた年齢（5歳階級）別死亡率（人口10万対）の年次比較
—平成7・12・17・20年—



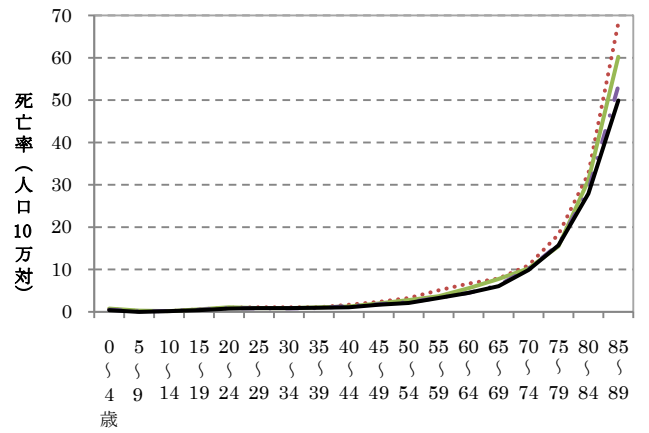
(参考) 男女別 —平成20年—



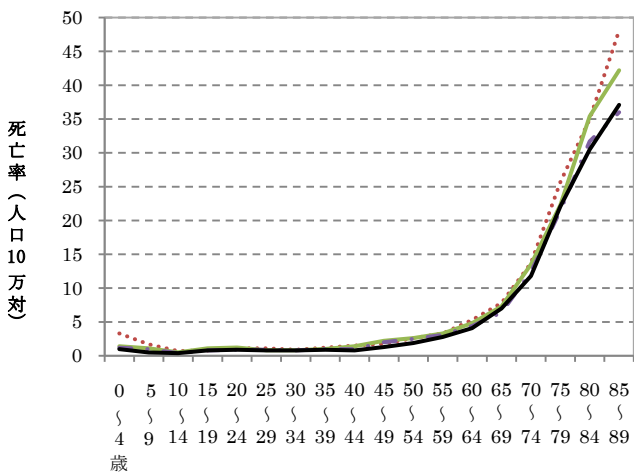
交通事故



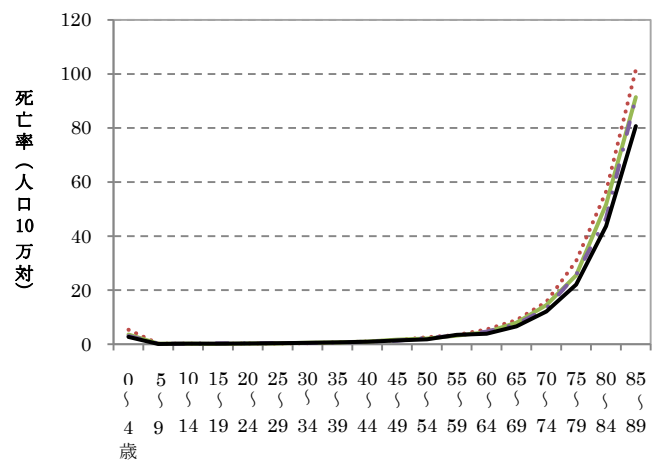
転倒・転落



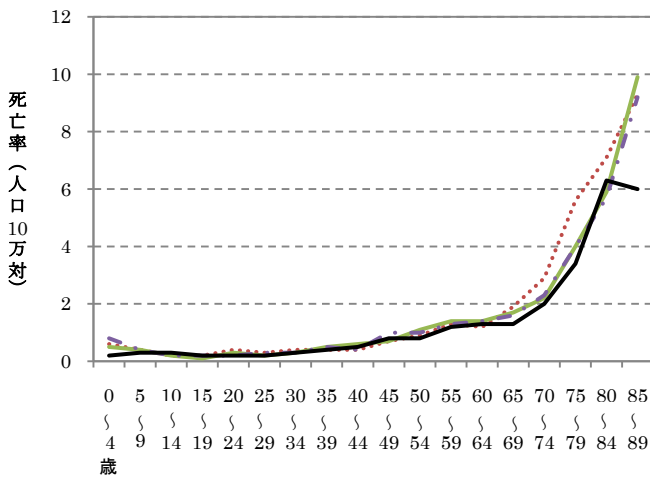
溺死



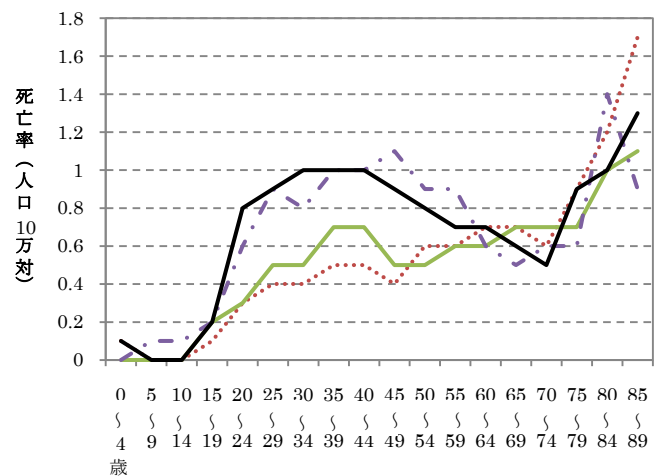
窒息



火災



中毒

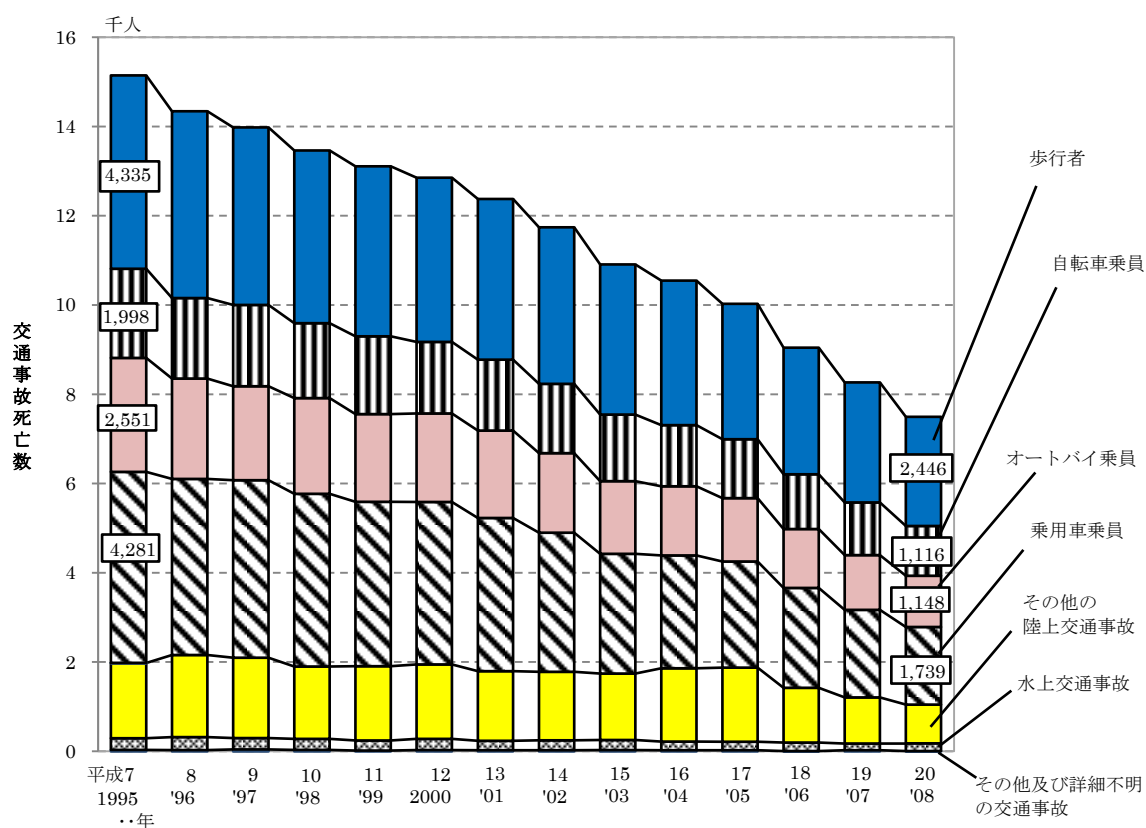


..... 平成 7年 —— 12年
- - - 17年 —— 20年

(4) 交通事故の種類別にみた死亡数の年次推移

交通事故の種類別に平成7年以降の交通事故死亡数の年次推移をみると、歩行者は7年の4,335人から20年の2,446人(7年を100%とした場合の割合は56.4%)まで一貫して減少しており、自転車乗員は7年の1,998人から20年の1,116人(同55.9%)まで、オートバイ乗員は7年の2,551人から20年の1,148人(同45.0%)まで、乗用車乗員は7年の4,281人から20年の1,739人(同40.6%)まで、それぞれ増減を繰り返しながら減少傾向にある。特に乗用車乗員の減少が大きい。(図4、統計表第4表)

図4 交通事故の種類別にみた死亡数の年次推移 -平成7~20年-

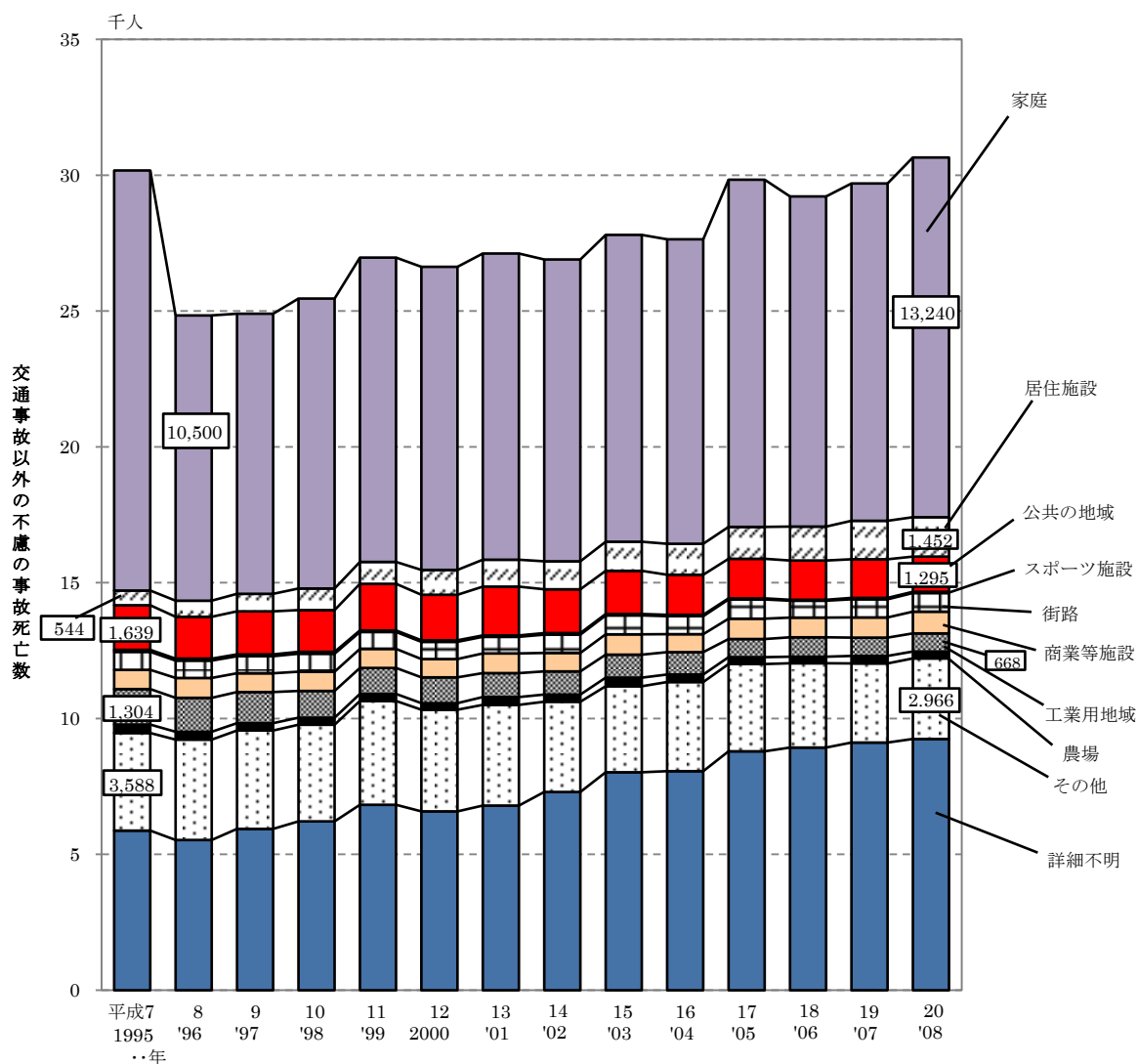


注:その他の陸上交通事故には、オート三輪車乗員、軽トラック乗員又はバン乗員、大型輸送車両乗員、バス乗員を含む。
 その他及び詳細不明の交通事故には、航空及び宇宙交通事故を含む。

(5) 発生場所別にみた交通事故以外の不慮の事故による死亡数の年次推移

交通事故以外の不慮の事故について傷害の発生場所別に平成7年以降の死亡数の年次推移をみると、総数では阪神・淡路大震災があった7年を除くと増加傾向にあるが、居住施設は7年の544人から20年の1,452人まで一貫して増加しており、家庭は8年の10,500人から20年の13,240人まで、増減を繰り返しながら増加傾向にある。一方、公共の地域は平成7年の1,639人から20年の1,295人まで、工業用地域は7年の1,304人から20年の668人まで、その他は7年の3,588人から20年の2,966人まで、それぞれ増減を繰り返しながら減少傾向にある。(図5、統計表第5表)

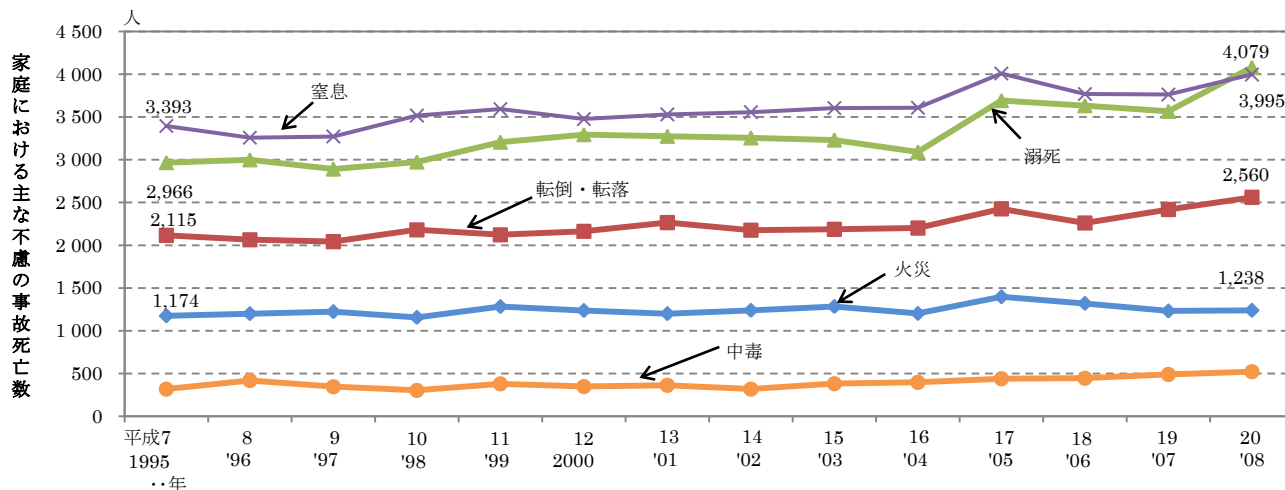
図5 発生場所別にみた交通事故以外の不慮の事故による死亡数の年次推移 -平成7~20年-



(6) 家庭における主な不慮の事故の種類別にみた死亡数の年次推移

家庭における主な不慮の事故の種類別に平成7年以降の死亡数の年次推移をみると、窒息は7年の3,393人から20年の3,995人まで、溺死は7年の2,966人から20年の4,079人まで、転倒・転落は7年の2,115人から20年の2,560人まで、それぞれ増減を繰り返しながら増加傾向にある。一方、火災は平成7年の1,174人から20年の1,238人にほぼ横ばいで推移している。(図6、統計表第6表)

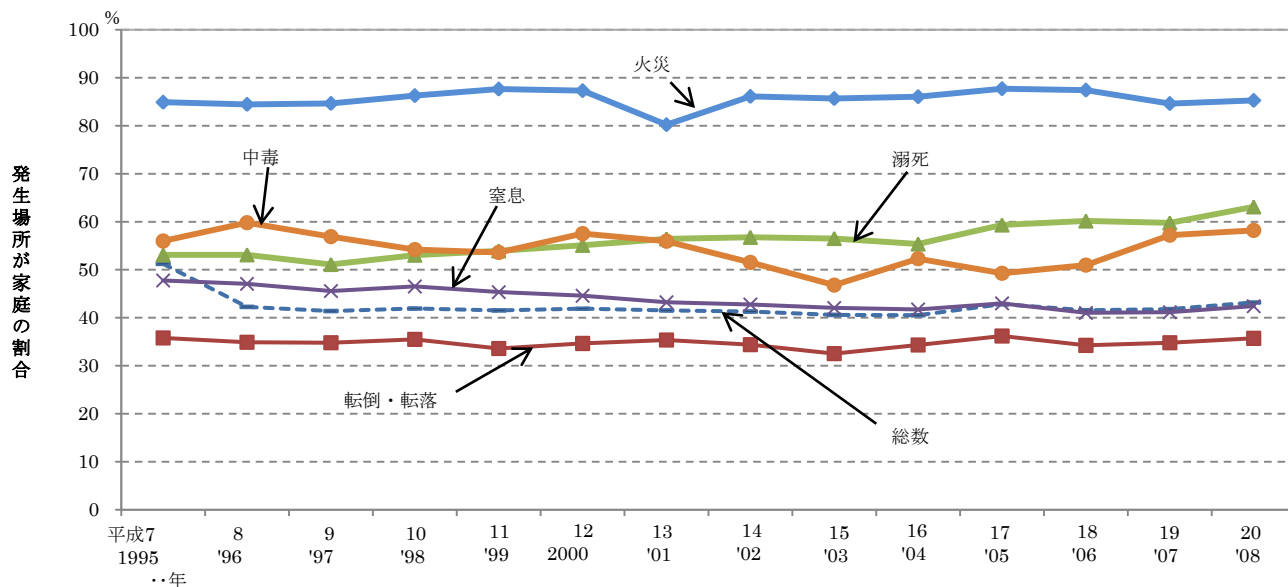
図6 家庭における主な不慮の事故の種類別にみた死亡数の年次推移 -平成7~20年-



(7) 交通事故以外の主な不慮の事故の種類別にみた発生場所が家庭の割合の年次推移

交通事故以外の主な不慮の事故による死亡について、不慮の事故の種類別に平成7年以降の発生場所が家庭の割合の年次推移をみると、総数では平成7年を除くと40%台となっており、家庭の割合が最も高いのは火災となっている。次に高いのは溺死と中毒となっており、最も低いのは転倒・転落となっている。(図7、統計表第7表)

図7 交通事故以外の主な不慮の事故の種類別にみた発生場所が家庭の割合の年次推移 -平成7~20年-

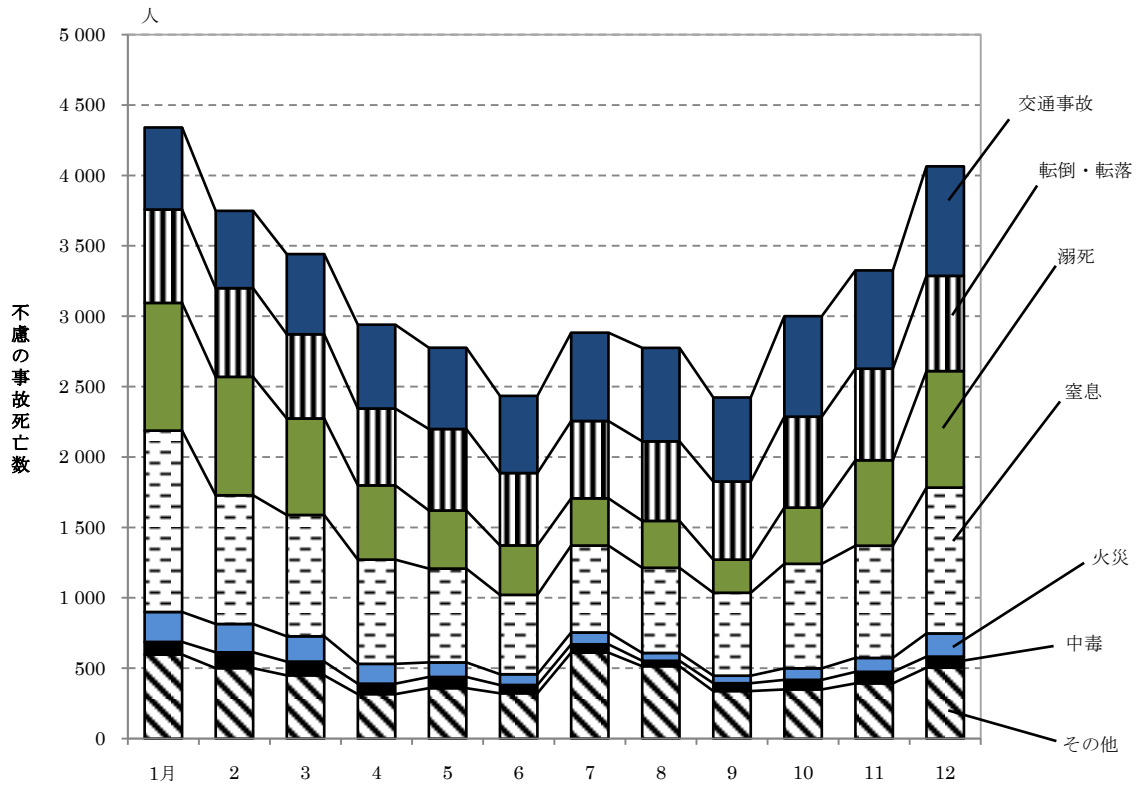


2 平成 20 年の詳細分析

(1) 月別にみた不慮の事故による死亡

平成 20 年の不慮の事故の種類別死亡数を月別にみると、総数では死亡数が多いのは 1 月、12 月の順、死亡数が少ないのは 9 月、6 月の順となっている。月別にみて差が大きいものを見ると、溺死では 1 月に多く 9 月に少ない。窒息では 1 月に多く 6 月に少ない。また火災では 1 月に多く 9 月に少ない。一方、交通事故と転倒・転落は月別の差が小さい。(図8、統計表第8表)

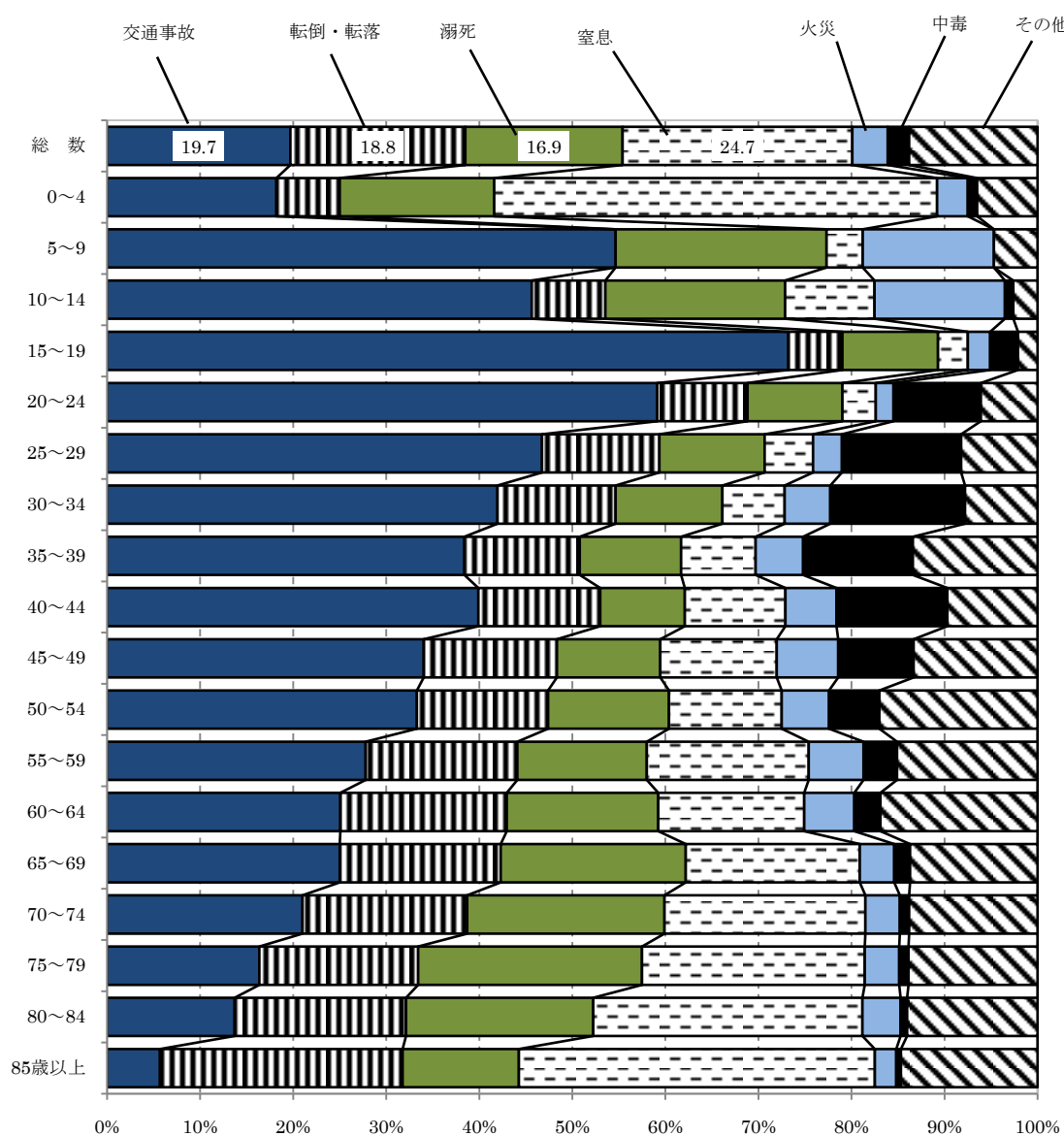
図 8 月別にみた不慮の事故の種類別死亡数 -平成 20 年-



(2) 年齢階級別にみた不慮の事故による死亡

平成 20 年の不慮の事故による死亡数を不慮の事故の種類別に構成割合でみると、窒息が 24.7%で最も多い。年齢(5 歳階級)別にみると、5~9 歳から 65~69 歳までは交通事故が最も多くなっている。また、年齢が高くなるにつれて、転倒・転落や窒息が多くなっている。(図9、統計表第9表)

図9 年齢階級別にみた不慮の事故の種類別死亡数構成割合 -平成 20 年-

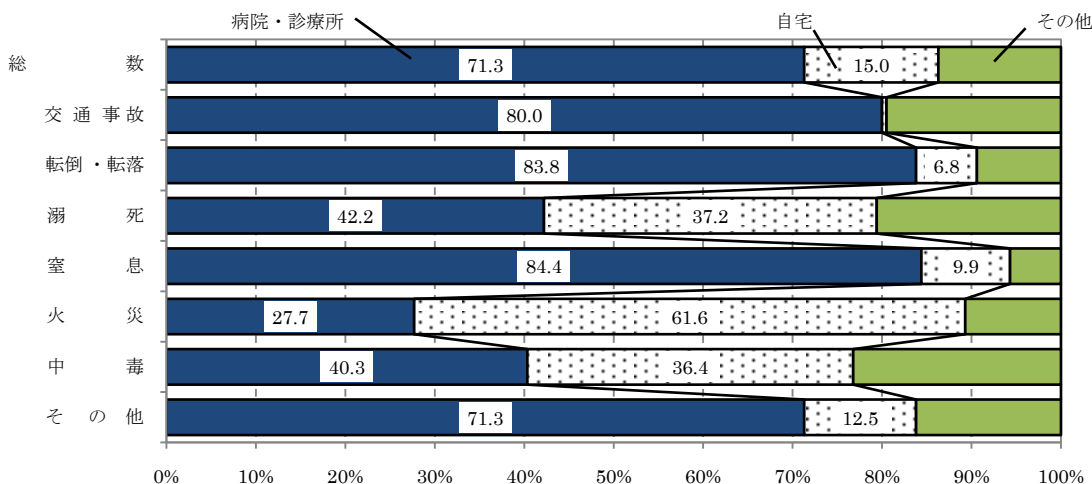


注：総数には年齢不詳を含む。

(3) 死亡の場所別にみた不慮の事故による死亡

平成20年の死亡の場所別死亡数構成割合を不慮の事故の種類別にみると、病院・診療所の割合が多いのは、窒息が84.4%、転倒・転落が83.8%、交通事故が80.0%となっており、自宅の割合が多いのは、火災が61.6%で、病院・診療所の割合と自宅の割合との差が小さいのは、溺死、中毒となっている(図10、統計表第10表)。

図10 不慮の事故の種類別にみた死亡の場所別死亡数構成割合 -平成20年-

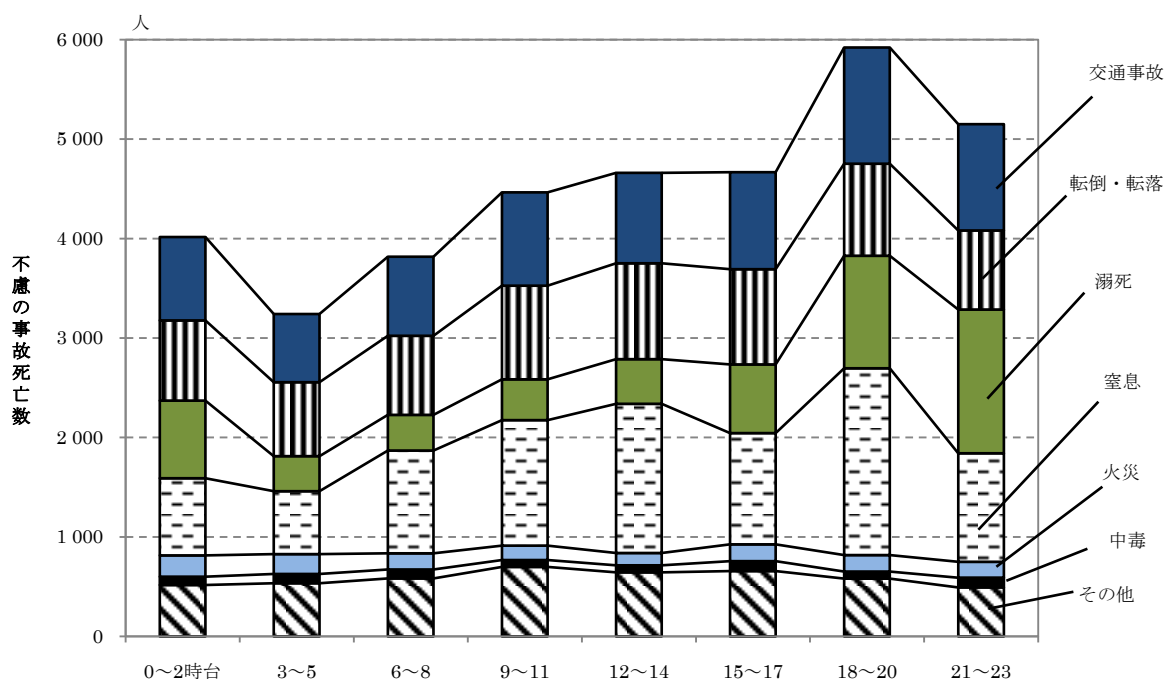


注：死亡場所のその他には介護老人保健施設、助産所、老人ホームを含む。

(4) 時間別にみた不慮の事故による死亡

平成20年の不慮の事故による死亡数を死亡した時間別にみると、総数では18時～20時台が多くなっており、不慮の事故の種類別では、交通事故と溺死が18時～23時台、窒息が12時～14時台と18時～20時台が多くなっている(図11、統計表第11表)。

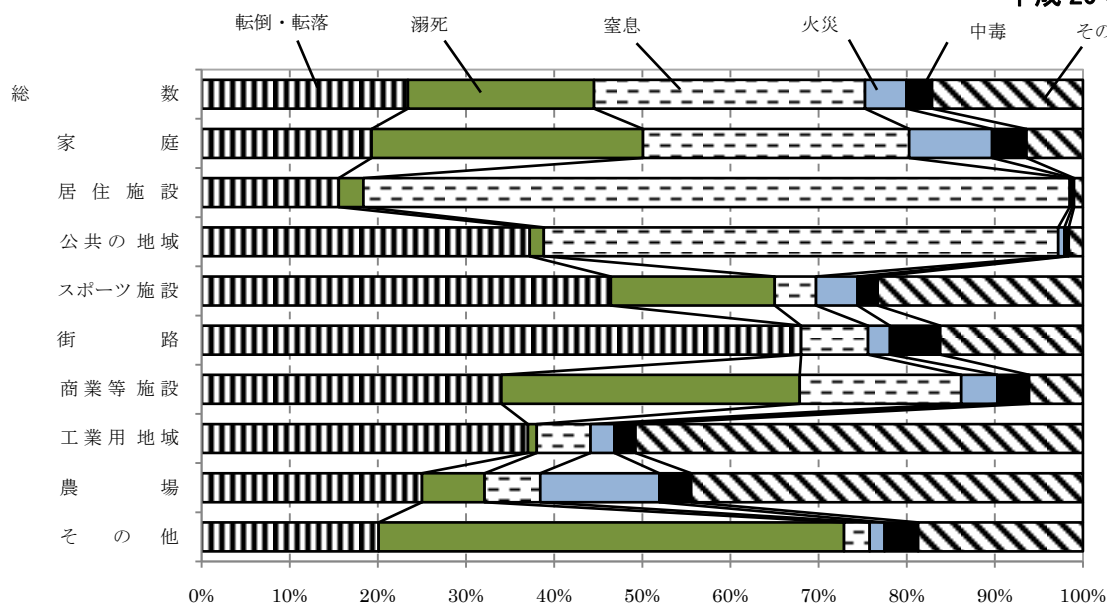
図11 死亡した時間別にみた不慮の事故の種類別死亡数 -平成20年-



(5) 発生場所別にみた交通事故以外の不慮の事故による死亡

平成 20 年の交通事故以外の主な不慮の事故の種類別死亡数構成割合を発生場所別にみると、構成割合が高いのは、家庭では溺死と窒息、居住施設では窒息、公共の地域では転倒・転落と窒息となっている。(図12、統計表第12表)

図 1 2 発生場所別にみた不慮の事故の種類別交通事故以外の不慮の事故死亡数構成割合
-平成 20 年-



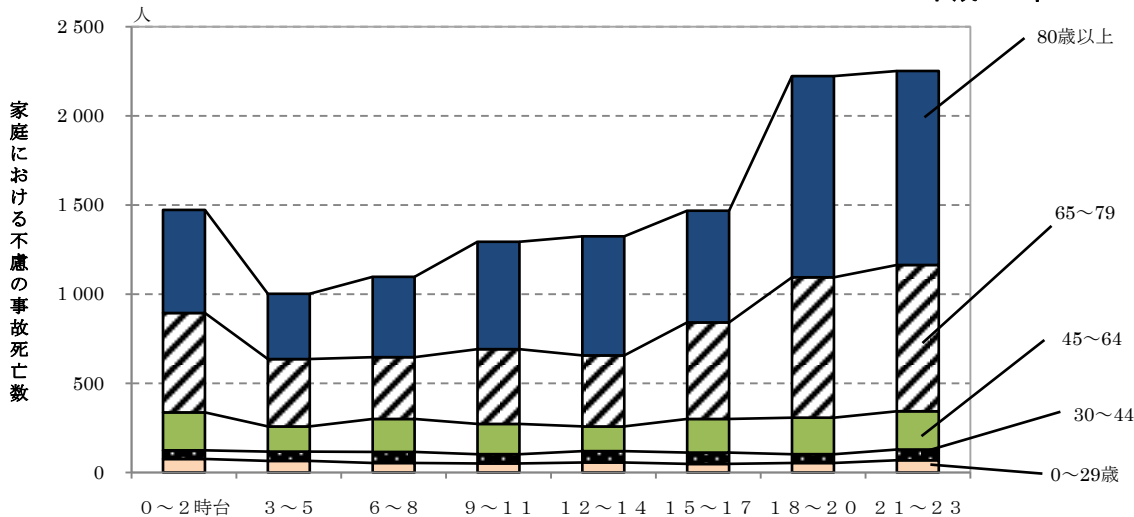
注：発生場所の総数には詳細不明を含む。

(6) 時間別にみた家庭における不慮の事故による死亡

平成 20 年の年齢階級別の家庭における不慮の事故による死亡数を死亡した時間別にみると、死亡数の多い 65 歳以上の階級では、18 時～23 時台が多くなっている(図13、統計表第13表)。

図 1 3 死亡した時間別にみた年齢階級別家庭における不慮の事故死亡数

-平成 20 年-



【統計表】

第1表 死亡総数、不慮の事故死亡数及び死亡総数に占める不慮の事故の割合の年次推移
-明治32～平成20年-

年次 ¹⁾	死亡総数 (人)	不慮の事故 死亡数 ²⁾ (人)	死亡総数に占める 不慮の事故の割合 (%)	年次 ¹⁾	死亡総数 (人)	不慮の事故 死亡数 ²⁾ (人)	死亡総数に占める 不慮の事故の割合 (%)
1899 明治 32 年	932 087	21 767	2.3	1955 昭和 30 年	693 523	33 265	4.8
1900 33	910 744	19 874	2.2	1956 31	724 460	33 258	4.6
1901 34	925 810	17 993	1.9	1957 32	752 445	34 528	4.6
1902 35	959 126	20 035	2.1	1958 33	684 189	35 785	5.2
1903 36	931 008	20 472	2.2	1959 34	689 959	41 662	6.0
1904 37	955 400	21 327	2.2	1960 35	706 599	38 964	5.5
1905 38	1 004 661	20 469	2.0	1961 36	695 644	41 614	6.0
1906 39	955 256	21 720	2.3	1962 37	710 265	38 393	5.4
1907 40	1 016 798	22 713	2.2	1963 38	670 770	39 698	5.9
1908 41	1 029 447	22 084	2.1	1964 39	673 067	40 437	6.0
1909 42	1 091 264	21 328	2.0	1965 40	700 438	40 188	5.7
1910 43	1 064 234	22 009	2.1	1966 41	670 342	42 547	6.3
1911 44	1 043 906	22 781	2.2	1967 42	675 006	41 769	6.2
1912 大正 元 年	1 037 016	23 877	2.3	1968 43	686 555	40 564	5.9
1913 2	1 027 257	22 333	2.2	1969 44	693 787	43 011	6.2
1914 3	1 101 815	25 524	2.3	1970 45	712 962	43 802	6.1
1915 4	1 093 793	24 321	2.2	1971 46	684 521	42 433	6.2
1916 5	1 187 832	23 914	2.0	1972 47	683 751	42 431	6.2
1917 6	1 199 669	26 892	2.2	1973 48	709 416	40 244	5.7
1918 7	1 493 162	27 160	1.8	1974 49	710 510	36 085	5.1
1919 8	1 281 965	25 165	2.0	1975 50	702 275	33 710	4.8
1920 9	1 422 096	26 198	1.8	1976 51	703 270	31 489	4.5
1921 10	1 288 570	24 558	1.9	1977 52	690 074	30 352	4.4
1922 11	1 286 941	25 500	2.0	1978 53	695 821	30 017	4.3
1923 12	1 332 485	71 322	5.4	1979 54	689 664	29 227	4.2
1924 13	1 254 946	25 739	2.1	1980 55	722 801	29 217	4.0
1925 14	1 210 706	24 982	2.1	1981 56	720 262	29 089	4.0
1926 昭和 元 年	1 160 734	25 627	2.2	1982 57	711 883	29 197	4.1
1927 2	1 214 323	29 327	2.4	1983 58	740 038	29 668	4.0
1928 3	1 236 711	26 040	2.1	1984 59	740 247	29 344	4.0
1929 4	1 261 228	26 634	2.1	1985 60	752 283	29 597	3.9
1930 5	1 170 867	26 295	2.2	1986 61	750 620	28 610	3.8
1931 6	1 240 891	25 270	2.0	1987 62	751 172	28 255	3.8
1932 7	1 175 344	26 734	2.3	1988 63	793 014	30 212	3.8
1933 8	1 193 987	30 220	2.5	1989 平成 元 年	788 594	31 049	3.9
1934 9	1 234 684	32 029	2.6	1990 2	820 305	32 122	3.9
1935 10	1 161 936	29 023	2.5	1991 3	829 797	33 155	4.0
1936 11	1 230 278	30 193	2.5	1992 4	856 643	34 677	4.0
1937 12	1 207 899	30 205	2.5	1993 5	878 532	34 717	4.0
1938 13	1 259 805	31 700	2.5	1994 6	875 933	36 115	4.1
1939 14	1 268 760	29 328	2.3	1995 7	922 139	45 323	4.9
1940 15	1 186 595	28 408	2.4	1996 8	896 211	39 184	4.4
1941 16	1 149 559	28 808	2.5	1997 9	913 402	38 886	4.3
1942 17	1 166 630	31 134	2.7	1998 10	936 484	38 925	4.2
1943 18	1 219 073	33 519	2.7	1999 11	982 031	40 079	4.1
1947 22	1 138 238	38 533	3.4	2000 12	961 653	39 484	4.1
1948 23	950 610	38 975	4.1	2001 13	970 331	39 496	4.1
1949 24	945 444	34 277	3.6	2002 14	982 379	38 643	3.9
1950 25	904 876	32 850	3.6	2003 15	1 014 951	38 714	3.8
1951 26	838 998	31 968	3.8	2004 16	1 028 602	38 193	3.7
1952 27	765 068	31 215	4.1	2005 17	1 083 796	39 863	3.7
1953 28	772 547	34 236	4.4	2006 18	1 084 450	38 270	3.5
1954 29	721 491	34 812	4.8	2007 19	1 108 334	37 966	3.4
				2008 20	1 142 407	38 153	3.3

注: 1) 昭和18年のみは樺太を含む数値である。
昭和19～21年は資料不備のため省略した。
昭和22～47年は沖縄県を含まない。
2) 平成7年以降は、「不慮の事故の続発・後遺症」を含まない。

第2表 不慮の事故の種類別死亡数の年次推移 -平成7~20年-

(人)

年次	総数	交通事故	転倒・転落	溺死	窒息	火災	中毒	その他
1995 平成7年	45 323	15 147	5 911	5 588	7 104	1 383	568	9 622
1996 8	39 184	14 343	5 918	5 648	6 921	1 420	699	4 235
1997 9	38 886	13 981	5 872	5 659	7 179	1 444	608	4 143
1998 10	38 925	13 464	6 143	5 607	7 557	1 339	559	4 256
1999 11	40 079	13 111	6 318	5 943	7 919	1 463	707	4 618
2000 12	39 484	12 857	6 245	5 978	7 794	1 416	605	4 589
2001 13	39 496	12 378	6 409	5 802	8 164	1 495	647	4 601
2002 14	38 643	11 743	6 328	5 736	8 313	1 438	617	4 468
2003 15	38 714	10 913	6 722	5 716	8 570	1 498	814	4 481
2004 16	38 193	10 551	6 412	5 584	8 645	1 396	759	4 846
2005 17	39 863	10 028	6 702	6 222	9 319	1 593	891	5 108
2006 18	38 270	9 048	6 601	6 038	9 187	1 509	873	5 014
2007 19	37 966	8 268	6 951	5 966	9 142	1 455	855	5 329
2008 20	38 153	7 499	7 170	6 464	9 419	1 452	895	5 254

第3表 性・主な不慮の事故の種類別にみた年齢(5歳階級)別死亡率(人口10万対)の年次推移 -平成7・12・17・20年-

年齢階級	不慮の事故 総数		交通事故	転倒・転落	溺死	窒息	火災	中毒	年齢階級	不慮の事故 総数		交通事故	転倒・転落	溺死	窒息	火災	中毒		
	男	女								男	女								
平成7年(1995)																			
総数	36.5	46.3	27.0	12.2	4.8	4.5	5.7	1.1	0.5	総数	31.6	39.9	23.6	7.9	5.3	4.9	7.4	1.3	0.7
0~4	16.1	19.2	12.9	3.3	0.7	3.3	5.4	0.6	0.1	0~4	7.4	8.5	6.2	1.5	0.5	1.2	3.1	0.8	0.0
5~9	8.1	10.6	5.5	3.3	0.2	1.7	0.2	0.4	0.0	5~9	3.9	5.5	2.3	1.8	0.1	1.0	0.3	0.4	0.1
10~14	5.0	6.3	3.6	1.6	0.2	0.7	0.2	0.2	0.0	10~14	2.5	3.5	1.5	1.2	0.2	0.4	0.2	0.2	0.1
15~19	20.8	31.4	9.7	16.6	0.6	0.8	0.1	0.2	0.1	15~19	9.4	14.1	4.5	7.1	0.5	0.8	0.4	0.2	0.2
20~24	23.1	34.9	10.8	16.4	1.0	1.1	0.3	0.4	0.3	20~24	11.9	18.4	5.2	8.4	0.9	0.9	0.4	0.2	0.6
25~29	15.3	23.5	6.9	9.2	1.1	1.1	0.3	0.3	0.4	25~29	9.6	14.8	4.2	5.4	0.8	0.9	0.5	0.3	0.9
30~34	12.3	18.6	5.8	6.2	1.1	0.9	0.4	0.4	0.4	30~34	8.6	13.7	3.3	4.6	0.8	0.8	0.5	0.3	0.8
35~39	12.3	19.3	5.2	5.8	1.1	1.2	0.7	0.4	0.5	35~39	9.8	15.7	3.8	4.9	0.9	1.0	0.6	0.5	1.0
40~44	16.0	24.1	7.8	7.2	1.7	1.5	1.0	0.4	0.5	40~44	10.8	17.0	4.5	4.8	1.4	1.0	1.0	0.4	1.0
45~49	20.1	29.5	10.7	8.6	2.4	1.8	1.5	0.7	0.4	45~49	13.8	21.2	6.5	5.1	1.8	2.0	1.3	1.0	1.1
50~54	29.1	43.0	15.4	11.1	3.3	2.6	2.6	0.9	0.6	50~54	18.5	28.6	8.4	7.0	2.3	2.5	2.4	1.0	0.9
55~59	36.7	52.9	21.0	13.5	5.1	3.3	3.4	1.3	0.6	55~59	23.0	35.1	11.1	7.8	3.3	3.1	3.2	1.3	0.9
60~64	47.6	68.9	27.6	16.4	6.7	5.3	5.5	1.2	0.7	60~64	29.9	45.5	15.1	9.7	4.5	4.4	4.7	1.4	0.6
65~69	59.2	81.4	39.5	18.5	7.9	7.8	8.9	1.9	0.7	65~69	38.8	56.4	22.8	11.6	6.3	6.4	7.4	1.6	0.5
70~74	90.3	121.9	67.9	27.3	11.0	13.7	15.7	2.9	0.6	70~74	62.4	89.2	39.7	15.5	10.2	12.4	13.3	2.3	0.6
75~79	143.0	190.4	113.6	34.9	18.3	25.7	30.8	5.6	0.9	75~79	101.7	148.4	66.7	20.3	15.9	21.5	25.7	4.0	0.6
80~84	219.1	305.6	170.8	41.4	32.7	35.0	56.5	7.1	1.2	80~84	159.5	229.3	120.5	24.4	28.8	31.7	46.6	5.7	1.4
85~89	324.7	485.3	249.7	35.7	68.2	48.1	101.6	9.3	1.7	85~89	249.2	371.2	196.9	22.6	53.3	36.0	91.4	9.2	0.9
平成12年(2000)																			
総数	31.4	40.9	22.3	10.2	5.0	4.8	6.2	1.1	0.5	総数	30.3	37.1	23.8	6.0	5.7	5.1	7.5	1.2	0.7
0~4	9.0	11.6	6.2	2.0	0.8	1.4	3.6	0.5	-	0~4	5.7	6.6	4.9	1.0	0.4	1.0	2.7	0.2	0.1
5~9	4.0	5.2	2.9	2.0	0.3	1.1	0.2	0.4	0.0	5~9	2.2	3.1	1.3	1.2	-	0.5	0.1	0.3	-
10~14	2.6	3.8	1.2	1.3	0.2	0.5	0.2	0.2	0.0	10~14	1.9	2.8	1.0	0.9	0.2	0.4	0.2	0.3	0.0
15~19	14.2	22.4	5.4	11.7	0.6	1.1	0.1	0.1	0.2	15~19	7.7	11.6	3.6	5.6	0.4	0.8	0.2	0.2	0.2
20~24	16.7	26.5	6.4	12.9	1.1	1.2	0.3	0.3	0.3	20~24	8.6	13.0	3.8	5.1	0.8	0.9	0.3	0.2	0.8
25~29	11.1	18.3	3.7	7.7	0.9	0.8	0.3	0.2	0.5	25~29	7.1	10.6	3.4	3.3	0.9	0.8	0.4	0.2	0.9
30~34	10.3	17.0	3.5	6.4	0.9	0.8	0.6	0.3	0.5	30~34	7.0	10.7	3.2	2.9	0.9	0.8	0.5	0.3	1.0
35~39	10.3	15.7	4.8	5.3	1.1	1.0	0.7	0.5	0.7	35~39	8.2	12.6	3.8	3.2	1.0	0.9	0.7	0.4	1.0
40~44	12.8	19.7	5.8	6.4	1.3	1.4	1.0	0.6	0.7	40~44	8.6	13.7	3.5	3.4	1.1	0.8	0.9	0.5	1.0
45~49	16.2	25.6	6.8	7.1	2.0	2.2	1.7	0.7	0.5	45~49	11.6	18.3	4.8	3.9	1.7	1.3	1.4	0.8	0.9
50~54	20.3	31.6	9.1	8.6	2.8	2.6	2.1	1.1	0.5	50~54	14.7	22.6	6.9	4.9	2.1	1.9	1.8	0.8	0.8
55~59	26.9	41.4	12.9	10.8	3.7	3.3	3.2	1.4	0.6	55~59	20.1	30.9	9.7	5.6	3.3	2.8	3.5	1.2	0.7
60~64	35.2	54.2	17.3	14.0	5.6	4.8	4.5	1.4	0.6	60~64	25.0	38.3	12.2	6.3	4.5	4.1	3.9	1.3	0.7
65~69	46.1	68.2	26.2	15.2	7.8	7.3	8.0	1.7	0.7	65~69	35.3	52.1	19.8	8.8	6.1	7.0	6.6	1.3	0.6
70~74	69.4	98.8	45.0	20.6	10.3	13.5	14.5	2.2	0.7	70~74	55.8	78.6	36.2	11.7	9.9	11.8	12.1	2.0	0.5
75~79	108.0	150.0	80.9	27.5	15.5	22.3	25.5	4.0	0.7	75~79	92.0	127.2	65.1	15.1	15.7	22.1	22.1	3.4	0.9
80~84	180.4	268.9	132.8	32.7	31.1	35.4	51.7	5.9	1.0	80~84	151.2	218.9	108.7	20.7	27.9	30.5	43.7	6.3	1.0
85~89	272.3	405.6	212.0	28.8	60.2	42.2	91.4	9.9	1.1	85~89	224.8	332.3	179.3	18.3	49.9	37.1	80.7	6.0	1.3

注:年齢階級の総数には90歳以上と年齢不詳、不慮の事故の種類別の総数にはその他を含む。

第4表 交通事故の種類別にみた死亡数の年次推移 -平成7～20年-

年次	総数	陸上交通事故							水上交通事故	その他及び 詳細不明の 交通事故	
		歩行者	自転車 乗員	オートバイ 乗員	乗用車 乗員	軽トラック乗員 又はバン乗員	大型輸送 車両乗員	その他			
死亡数(人)											
1995	平成 7年	15 147	4 335	1 998	2 551	4 281	470	284	934	260	34
1996	8	14 343	4 183	1 805	2 248	3 945	449	255	1 139	287	32
1997	9	13 981	3 977	1 820	2 107	3 977	429	240	1 130	258	43
1998	10	13 464	3 870	1 676	2 145	3 870	395	188	1 037	250	33
1999	11	13 111	3 808	1 744	1 966	3 685	402	247	1 012	228	19
2000	12	12 857	3 680	1 605	1 984	3 638	374	217	1 076	252	31
2001	13	12 378	3 600	1 589	1 957	3 435	367	197	993	215	25
2002	14	11 743	3 507	1 554	1 781	3 116	370	191	974	224	26
2003	15	10 913	3 366	1 491	1 627	2 686	315	176	995	228	29
2004	16	10 551	3 240	1 370	1 550	2 527	331	167	1 146	192	28
2005	17	10 028	3 033	1 318	1 422	2 376	318	165	1 179	192	25
2006	18	9 048	2 837	1 229	1 317	2 241	240	134	851	191	8
2007	19	8 268	2 691	1 180	1 226	1 959	294	147	595	151	25
2008	20	7 499	2 446	1 116	1 148	1 739	221	99	550	170	10
平成7年を100%とした場合の平成20年の割合(%)		49.5	56.4	55.9	45.0	40.6	47.0	34.9	58.9	65.4	29.4

注：陸上交通事故のその他には、オート三輪車乗員、バス乗員を含む。
その他及び詳細不明の交通事故には、航空及び宇宙交通事故を含む。

第5表 発生場所別交通事故以外の不慮の事故死亡数の年次推移 -平成7～20年-

年次	総数	(人)										
		家庭	居住施設	公共の 地域	スポーツ 施設	街路	商業等 施設	工業用 地域	農場	その他	詳細不明	
1995	平成 7年	30 176	15 461	544	1 639	77	662	707	1 304	314	3 588	5 880
1996	8	24 841	10 500	594	1 540	72	638	733	1 248	289	3 695	5 532
1997	9	24 905	10 314	644	1 583	66	630	688	1 146	272	3 620	5 942
1998	10	25 461	10 675	790	1 538	71	660	707	987	258	3 558	6 217
1999	11	26 968	11 202	806	1 713	57	623	704	956	255	3 822	6 830
2000	12	26 627	11 155	915	1 675	56	632	675	952	238	3 743	6 586
2001	13	27 118	11 268	993	1 793	56	608	723	881	289	3 708	6 799
2002	14	26 900	11 109	1 033	1 608	60	674	677	851	266	3 321	7 301
2003	15	27 801	11 290	1 075	1 588	52	695	746	846	320	3 167	8 022
2004	16	27 642	11 205	1 140	1 475	52	660	664	824	275	3 281	8 066
2005	17	29 835	12 781	1 171	1 459	36	712	747	669	252	3 214	8 794
2006	18	29 222	12 152	1 254	1 441	37	618	725	717	244	3 101	8 933
2007	19	29 698	12 415	1 419	1 420	54	667	743	674	275	2 911	9 120
2008	20	30 654	13 240	1 452	1 295	43	687	802	668	252	2 966	9 249

第6表 家庭における不慮の事故の種類別死亡数の年次推移

-平成7~20年-

(人)

年次	総数	転倒・転落	溺死	窒息	火災	中毒	その他
1995 平成 7年	15 461	2 115	2 966	3 393	1 174	318	5 495
1996 8	10 500	2 064	2 999	3 257	1 199	418	563
1997 9	10 314	2 042	2 891	3 271	1 222	346	542
1998 10	10 675	2 180	2 973	3 516	1 155	303	548
1999 11	11 202	2 122	3 205	3 591	1 282	379	623
2000 12	11 155	2 163	3 293	3 475	1 236	348	640
2001 13	11 268	2 265	3 274	3 529	1 199	362	639
2002 14	11 109	2 176	3 255	3 555	1 238	318	567
2003 15	11 290	2 186	3 230	3 603	1 283	381	607
2004 16	11 205	2 201	3 091	3 607	1 201	397	708
2005 17	12 781	2 425	3 691	4 007	1 397	439	822
2006 18	12 152	2 260	3 632	3 768	1 319	445	728
2007 19	12 415	2 418	3 566	3 762	1 231	489	949
2008 20	13 240	2 560	4 079	3 995	1 238	521	847

第7表 交通事故以外の主な不慮の事故の種類別にみた発生場所が家庭の割合の年次推移

-平成7~20年-

(%)

年次	交通事故以外の 不慮の事故	転倒・転落	溺死	窒息	火災	中毒
1995 平成 7年	51.2	35.8	53.1	47.8	84.9	56.0
1996 8	42.3	34.9	53.1	47.1	84.4	59.8
1997 9	41.4	34.8	51.1	45.6	84.6	56.9
1998 10	41.9	35.5	53.0	46.5	86.3	54.2
1999 11	41.5	33.6	53.9	45.3	87.6	53.6
2000 12	41.9	34.6	55.1	44.6	87.3	57.5
2001 13	41.6	35.3	56.4	43.2	80.2	56.0
2002 14	41.3	34.4	56.7	42.8	86.1	51.5
2003 15	40.6	32.5	56.5	42.0	85.6	46.8
2004 16	40.5	34.3	55.4	41.7	86.0	52.3
2005 17	42.8	36.2	59.3	43.0	87.7	49.3
2006 18	41.6	34.2	60.2	41.0	87.4	51.0
2007 19	41.8	34.8	59.8	41.2	84.6	57.2
2008 20	43.2	35.7	63.1	42.4	85.3	58.2

注: 交通事故以外の不慮の事故にはその他を含む。

第8表 月別にみた不慮の事故の種類別死亡数

-平成20年-

(人)

死亡月	総数	交通事故	転倒・転落	溺死	窒息	火災	中毒	その他
総数	38 153	7 499	7 170	6 464	9 419	1 452	895	5 254
1月	4 341	583	663	907	1 288	213	90	597
2月	3 748	549	629	842	914	201	112	501
3月	3 442	570	598	685	862	180	97	450
4月	2 940	595	546	528	740	141	74	316
5月	2 777	578	579	412	666	104	79	359
6月	2 434	548	513	352	564	76	59	322
7月	2 883	627	549	336	617	84	59	611
8月	2 775	663	566	333	604	56	39	514
9月	2 423	597	555	235	589	53	56	338
10月	3 000	713	646	399	742	82	69	349
11月	3 326	699	650	607	797	98	82	393
12月	4 064	777	676	828	1 036	164	79	504

第9表 年齢階級別にみた不慮の事故の種類別死亡数及び構成割合 -平成20年-

年齢階級	総数	交通事故	転倒・転落	溺死	窒息	火災	中毒	その他
死亡数(人)								
総数	38 153	7 499	7 170	6 464	9 419	1 452	895	5 254
0～4	307	56	21	51	146	10	3	20
5～9	128	70	-	29	5	18	-	6
10～14	114	52	9	22	11	16	1	3
15～19	468	343	27	48	15	11	14	10
20～24	588	348	57	60	21	11	55	36
25～29	522	244	66	59	27	16	67	43
30～34	615	258	78	71	41	30	89	48
35～39	777	298	96	85	62	40	92	104
40～44	712	284	93	65	77	39	85	69
45～49	888	302	127	99	111	59	72	118
50～54	1 139	379	161	148	138	58	61	194
55～59	1 967	546	321	274	342	116	70	298
60～64	2 223	557	399	362	349	119	62	375
65～69	2 820	705	488	562	528	103	49	385
70～74	3 864	812	685	818	835	142	38	534
75～79	5 230	856	893	1 258	1 254	191	52	726
80～84	6 116	838	1 128	1 232	1 767	253	41	857
85歳以上	9 634	546	2 518	1 207	3 688	217	44	1 414
不詳	41	5	3	14	2	3	-	14
構成割合(%)								
総数	100.0	19.7	18.8	16.9	24.7	3.8	2.3	13.8
0～4	100.0	18.2	6.8	16.6	47.6	3.3	1.0	6.5
5～9	100.0	54.7	-	22.7	3.9	14.1	-	4.7
10～14	100.0	45.6	7.9	19.3	9.6	14.0	0.9	2.6
15～19	100.0	73.3	5.8	10.3	3.2	2.4	3.0	2.1
20～24	100.0	59.2	9.7	10.2	3.6	1.9	9.4	6.1
25～29	100.0	46.7	12.6	11.3	5.2	3.1	12.8	8.2
30～34	100.0	42.0	12.7	11.5	6.7	4.9	14.5	7.8
35～39	100.0	38.4	12.4	10.9	8.0	5.1	11.8	13.4
40～44	100.0	39.9	13.1	9.1	10.8	5.5	11.9	9.7
45～49	100.0	34.0	14.3	11.1	12.5	6.6	8.1	13.3
50～54	100.0	33.3	14.1	13.0	12.1	5.1	5.4	17.0
55～59	100.0	27.8	16.3	13.9	17.4	5.9	3.6	15.1
60～64	100.0	25.1	17.9	16.3	15.7	5.4	2.8	16.9
65～69	100.0	25.0	17.3	19.9	18.7	3.7	1.7	13.7
70～74	100.0	21.0	17.7	21.2	21.6	3.7	1.0	13.8
75～79	100.0	16.4	17.1	24.1	24.0	3.7	1.0	13.9
80～84	100.0	13.7	18.4	20.1	28.9	4.1	0.7	14.0
85歳以上	100.0	5.7	26.1	12.5	38.3	2.3	0.5	14.7

注：構成割合の総数には年齢不詳を含む。

第10表 不慮の事故の種類別にみた死亡の場所別死亡数及び構成割合 -平成20年-

死亡した場所	総数	交通事故	転倒・転落	溺死	窒息	火災	中毒	その他
死亡数(人)								
総数	38 153	7 499	7 170	6 464	9 419	1 452	895	5 254
病院	26 754	5 960	5 866	2 700	7 808	398	357	3 665
診療所	445	39	141	31	143	4	4	83
介護老人保健施設	190	1	39	1	126	-	-	23
助産所	-	-	-	-	-	-	-	-
老人ホーム	378	-	72	14	254	-	1	37
自宅	5 738	37	491	2 403	931	895	326	655
その他	4 648	1 462	561	1 315	157	155	207	791
構成割合(%)								
総数	100.0	100.0	100.0	100.0	100.0	100.0	100.0	100.0
病院	70.1	79.5	81.8	41.8	82.9	27.4	39.9	69.8
診療所	1.2	0.5	2.0	0.5	1.5	0.3	0.4	1.6
介護老人保健施設	0.5	0.0	0.5	0.0	1.3	-	-	0.4
助産所	-	-	-	-	-	-	-	-
老人ホーム	1.0	-	1.0	0.2	2.7	-	0.1	0.7
自宅	15.0	0.5	6.8	37.2	9.9	61.6	36.4	12.5
その他	12.2	19.5	7.8	20.3	1.7	10.7	23.1	15.1

第11表 死亡した時間別にみた不慮の事故の種類別死亡数 -平成20年-

死亡した時間	総数	交通事故	転倒・転落	溺死	窒息	火災	中毒	その他
総数	38 153	7 499	7 170	6 464	9 419	1 452	895	5 254
0時台	1 500	265	284	381	273	76	28	193
1時台	1 343	309	262	235	266	78	29	164
2時台	1 172	264	260	165	237	59	27	160
3時台	1 126	232	236	127	217	81	29	204
4時台	1 024	222	243	105	214	55	29	156
5時台	1 092	232	265	120	202	63	35	175
6時台	1 211	276	262	116	263	60	35	199
7時台	1 167	218	253	129	309	67	26	165
8時台	1 439	301	279	115	460	36	29	219
9時台	1 552	326	296	108	539	46	26	211
10時台	1 509	314	324	151	397	52	23	248
11時台	1 403	298	321	151	326	47	21	239
12時台	1 515	300	326	150	462	39	26	212
13時台	1 577	297	324	136	579	36	18	187
14時台	1 569	313	313	163	460	49	26	245
15時台	1 566	323	324	196	397	50	34	242
16時台	1 529	313	307	222	367	54	40	226
17時台	1 573	340	326	273	355	65	26	188
18時台	1 903	373	315	333	599	52	20	211
19時台	2 067	424	301	353	730	57	26	176
20時台	1 951	371	310	445	550	56	25	194
21時台	1 861	364	287	511	460	54	26	159
22時台	1 733	393	245	497	339	60	34	165
23時台	1 556	311	263	437	293	46	38	168
不詳	2 215	120	244	845	125	114	219	548

第12表 発生場所別にみた不慮の事故の種類別交通事故以外の不慮の事故死亡数及び構成割合

-平成20年-

発生場所	総数	転倒・転落	溺死	窒息	火災	中毒	その他
死亡数(人)							
総数	30 654	7 170	6 464	9 419	1 452	895	5 254
家庭	13 240	2 560	4 079	3 995	1 238	521	847
居住施設	1 452	226	40	1 165	4	3	14
公共の地域	1 295	482	21	755	9	7	21
スポーツ施設	43	20	8	2	2	1	10
街路	687	468	-	52	17	39	111
商業等施設	802	273	271	147	33	29	49
工業用地域	668	247	7	41	18	16	339
農場	252	63	18	16	34	9	112
その他	2 966	595	1 566	86	50	114	555
詳細不明	9 249	2 236	454	3 160	47	156	3 196
構成割合(%)							
総数	100.0	23.4	21.1	30.7	4.7	2.9	17.1
家庭	100.0	19.3	30.8	30.2	9.4	3.9	6.4
居住施設	100.0	15.6	2.8	80.2	0.3	0.2	1.0
公共の地域	100.0	37.2	1.6	58.3	0.7	0.5	1.6
スポーツ施設	100.0	46.5	18.6	4.7	4.7	2.3	23.3
街路	100.0	68.1	-	7.6	2.5	5.7	16.2
商業等施設	100.0	34.0	33.8	18.3	4.1	3.6	6.1
工業用地域	100.0	37.0	1.0	6.1	2.7	2.4	50.7
農場	100.0	25.0	7.1	6.3	13.5	3.6	44.4
その他	100.0	20.1	52.8	2.9	1.7	3.8	18.7
詳細不明	100.0	24.2	4.9	34.2	0.5	1.7	34.6

第13表 死亡した時間別にみた年齢階級別家庭における不慮の事故死亡数 -平成20年-

(人)

年齢階級	総数	0時台	1時台	2時台	3時台	4時台	5時台	6時台	7時台	8時台	9時台	10時台	11時台
総数	13 240	613	466	395	349	302	351	332	384	382	460	432	402
0～4	194	10	10	9	13	8	7	8	7	9	8	3	7
5～9	28	1	-	2	-	1	1	4	-	1	-	-	3
10～14	34	4	2	1	2	1	1	-	2	1	1	1	1
15～19	52	3	5	-	3	2	1	5	1	1	3	1	-
20～24	105	5	4	3	1	2	5	4	2	2	6	6	3
25～29	112	7	3	6	4	7	6	1	4	1	3	2	2
30～34	136	2	5	6	3	4	5	7	7	5	5	5	4
35～39	214	10	5	7	9	7	8	8	5	3	13	7	3
40～44	191	8	3	3	6	2	8	13	11	3	4	7	4
45～49	250	18	9	8	4	8	9	9	11	11	11	8	8
50～54	266	16	9	11	8	8	10	6	7	9	7	8	17
55～59	561	25	17	21	15	8	16	17	24	17	13	20	21
60～64	647	32	26	21	19	14	22	22	28	24	19	21	17
65～69	947	39	44	29	29	25	27	23	27	30	21	36	35
70～74	1 460	81	60	49	50	41	33	34	38	34	56	45	39
75～79	2 206	105	86	64	61	52	60	49	53	58	69	65	53
80～84	2 555	118	85	68	63	48	60	48	66	73	87	89	83
85歳以上	3 278	128	93	86	59	64	72	73	91	100	134	108	102
不詳	4	1	-	1	-	-	-	1	-	-	-	-	-

年齢階級	12時台	13時台	14時台	15時台	16時台	17時台	18時台	19時台	20時台	21時台	22時台	23時台	不詳
総数	432	446	446	447	486	535	674	728	822	840	754	657	1 105
0～4	6	9	6	11	8	2	7	6	8	7	9	10	6
5～9	1	1	-	-	2	-	1	-	1	2	2	1	4
10～14	1	2	2	1	-	1	3	1	1	1	2	1	1
15～19	-	2	4	-	3	1	1	1	2	2	-	4	7
20～24	4	3	3	5	4	2	2	4	4	3	6	2	20
25～29	3	4	5	1	3	4	6	3	2	6	5	5	19
30～34	3	6	5	5	6	5	2	3	5	5	7	4	22
35～39	7	9	9	8	6	11	10	3	9	6	6	7	38
40～44	5	7	12	8	10	4	5	8	4	5	11	9	31
45～49	8	7	5	5	11	12	11	9	11	8	7	10	32
50～54	8	5	9	11	9	6	9	9	10	10	13	12	39
55～59	24	14	9	18	24	19	23	23	20	23	22	28	100
60～64	17	19	14	16	29	29	29	22	29	34	25	23	96
65～69	33	31	30	29	37	42	44	48	47	53	57	48	83
70～74	40	41	46	51	56	68	73	70	86	105	80	69	115
75～79	57	53	67	85	86	87	124	124	171	156	137	115	169
80～84	85	95	73	81	74	91	138	163	181	178	164	160	184
85歳以上	130	138	147	112	118	151	186	231	230	236	201	149	139
不詳	-	-	-	-	-	-	-	-	1	-	-	-	-

第14表 都道府県別不慮の事故死亡率（人口10万対）の年次推移 -平成7～20年-

都道府県	平成7年 1995	平成8年 1996	平成9年 1997	平成10年 1998	平成11年 1999	平成12年 2000	平成13年 2001	平成14年 2002	平成15年 2003	平成16年 2004	平成17年 2005	平成18年 2006	平成19年 2007	平成20年 2008
全 国	36.5	31.4	31.1	31.1	32.0	31.4	31.4	30.7	30.7	30.3	31.6	30.3	30.1	30.3
北 海 道	31.1	31.0	30.3	31.1	30.8	29.8	30.3	29.4	30.1	30.8	29.2	28.7	28.2	28.5
青 森 県	38.4	38.4	34.4	37.8	38.6	39.4	37.3	34.5	35.0	37.4	36.6	34.4	35.0	33.4
岩 手 県	36.5	39.4	37.8	38.2	38.9	37.6	37.8	38.6	38.1	42.5	39.3	41.4	41.2	38.2
宮 城 県	29.1	28.2	31.3	32.0	31.4	33.5	31.1	32.9	28.6	29.3	33.8	30.7	31.2	29.0
秋 田 県	42.2	40.4	44.3	38.5	45.1	40.0	41.6	47.1	43.6	46.4	46.4	47.3	48.8	47.8
山 形 県	36.7	41.4	39.4	37.8	40.6	36.5	40.2	42.0	37.7	41.5	42.3	41.2	39.8	42.1
福 島 県	36.4	36.8	34.1	36.6	34.9	37.1	34.6	36.6	34.5	37.0	38.2	32.9	34.4	36.2
茨 城 県	39.8	37.0	38.0	34.9	37.8	36.4	36.0	37.2	36.1	33.5	37.1	34.5	32.0	35.8
栃 木 県	31.9	35.4	29.8	29.5	31.1	32.1	31.7	30.5	30.0	30.1	34.4	31.3	29.9	29.4
群 馬 県	34.0	34.5	31.3	34.7	35.1	33.9	33.9	35.9	31.3	31.7	32.7	33.9	32.5	32.1
埼 玉 県	23.5	22.7	21.3	20.9	22.2	20.4	22.7	20.8	22.3	19.9	22.6	21.1	20.8	20.1
千 葉 県	26.3	25.9	26.8	25.4	26.6	25.3	25.1	25.1	23.7	24.6	25.9	25.2	24.3	23.5
東 京 都	20.2	19.3	20.0	19.9	21.6	21.4	21.0	20.1	21.1	20.1	21.1	19.8	20.4	20.5
神 奈 川 県	24.3	23.4	23.3	22.5	22.9	22.7	22.9	22.1	21.8	20.3	22.1	22.8	23.7	24.7
新 潟 県	43.1	45.1	43.5	41.8	44.6	41.9	41.8	42.6	42.0	44.9	44.7	41.2	43.5	38.9
富 山 県	45.1	43.1	43.2	42.8	44.7	43.3	43.6	48.2	45.9	44.9	44.8	46.1	41.4	46.9
石 川 県	38.7	38.1	32.9	35.0	39.2	37.6	36.3	35.7	39.2	32.0	34.2	35.4	34.5	40.1
福 井 県	44.2	40.0	40.6	44.7	45.7	39.8	38.7	39.5	44.3	44.7	45.5	42.3	45.1	41.6
山 梨 県	38.1	37.9	35.7	35.9	33.7	38.9	36.4	37.6	36.4	36.1	30.4	35.6	32.7	38.0
長 野 県	34.3	34.0	37.5	37.6	38.9	36.5	38.2	38.8	39.1	36.6	40.6	37.9	38.6	39.0
岐 阜 県	37.9	35.6	38.4	36.7	36.7	35.1	38.7	38.4	35.7	37.5	36.7	36.2	37.4	36.9
静 岡 県	32.0	33.8	32.4	32.8	33.8	34.5	35.2	34.3	33.8	31.5	33.9	31.7	31.7	33.1
愛 知 県	29.5	28.6	29.6	30.8	29.1	31.5	30.2	29.8	29.9	28.2	29.1	28.4	27.8	27.6
三 重 県	43.0	38.8	40.0	41.4	43.8	40.9	41.6	45.2	40.0	43.5	40.9	40.7	38.4	36.6
滋 賀 県	34.3	32.8	34.1	33.6	34.3	35.3	34.4	30.7	31.4	28.8	33.9	30.4	29.1	32.4
京 都 府	30.6	29.3	29.2	27.9	27.0	28.0	28.8	25.0	23.1	23.0	25.1	23.9	22.1	24.2
大 阪 府	27.5	25.4	25.6	24.4	25.4	24.8	24.7	24.3	23.3	24.2	24.8	24.3	24.5	23.9
兵 庫 県	132.0	34.4	31.2	33.7	32.2	32.0	32.9	30.6	31.4	31.4	34.5	31.6	31.5	32.7
奈 良 県	30.1	32.8	28.6	27.4	30.3	29.9	29.6	29.4	28.1	28.0	27.2	28.0	28.6	26.5
和 歌 山 県	41.6	37.0	37.2	40.8	40.9	41.0	42.4	39.1	34.3	39.0	42.1	41.3	41.8	40.3
鳥 取 県	46.2	43.9	44.1	40.5	40.4	45.1	43.8	45.3	44.6	38.4	44.9	42.7	42.4	39.4
島 根 県	48.5	44.9	43.8	46.1	45.7	42.3	43.5	41.8	42.1	39.5	42.2	37.0	38.6	41.3
山 梨 県	44.9	40.2	40.4	41.1	39.4	42.0	41.0	39.4	42.7	39.2	44.4	39.1	38.5	41.5
広 島 県	37.5	35.3	35.8	33.2	34.3	34.8	35.0	32.4	32.4	32.9	34.4	31.7	33.0	33.9
山 口 県	43.9	38.1	37.2	37.6	42.1	36.8	38.3	36.0	34.7	33.4	33.9	33.4	35.5	33.0
徳 島 県	43.3	42.6	42.3	44.1	43.5	42.4	38.7	40.1	41.8	42.6	45.5	42.7	39.6	41.1
香 川 県	47.9	45.0	42.0	45.8	46.5	46.8	43.6	39.8	44.8	44.0	43.0	43.4	41.1	42.9
愛 媛 県	44.2	42.2	40.4	41.5	45.5	45.7	43.9	41.4	46.4	45.4	42.6	40.8	39.1	41.4
高 知 県	53.7	49.7	52.8	54.2	54.0	52.0	54.1	47.3	46.5	57.8	48.5	49.9	51.3	53.3
福 岡 県	33.3	32.4	33.4	33.6	34.2	33.8	33.1	32.9	35.4	35.2	35.6	33.9	32.8	33.9
佐 賀 県	39.3	43.4	37.8	39.3	42.0	39.7	38.9	37.0	38.3	36.0	40.3	38.3	38.0	38.7
長 崎 県	32.8	33.1	31.2	33.6	33.0	34.2	33.1	32.4	32.8	31.0	34.5	34.7	32.8	36.1
熊 本 県	35.0	32.5	33.7	33.5	37.8	37.6	35.1	35.6	33.8	32.1	37.2	35.8	32.7	35.6
大 分 県	31.8	36.8	33.8	32.7	36.1	35.5	35.9	30.8	37.4	37.6	38.3	36.2	36.6	37.7
宮 崎 県	36.4	34.4	37.8	33.6	35.0	36.1	34.9	32.6	36.6	33.4	38.1	39.9	40.9	35.1
鹿 児 島 県	38.1	38.5	37.7	37.2	37.0	35.5	37.6	36.6	40.2	38.9	42.0	38.8	41.0	37.1
沖 縄 県	25.9	21.8	24.6	23.6	25.2	22.1	22.8	18.8	23.9	22.3	20.9	23.1	23.3	19.6

注：全国には外国及び不詳を含む。

◎用語の説明

・略称

【死因名】

死因簡単 分類コード	分類名	略称
20100	不慮の事故	
20101	交通事故	交通事故
20102	転倒・転落	転倒・転落
20103	不慮の溺死及び溺水	溺死
20104	不慮の窒息	窒息
20105	煙、火及び火炎への曝露	火災
20106	有害物質による不慮の中毒及び 有害物質への曝露	中毒
20107	その他の不慮の事故	その他

【発生場所】

発生場所	略称	具体例
家(庭)	家庭	住宅、農家、アパート、私有地、車庫 等
居住施設	居住施設	乳児院、老人ホーム、刑務所、寄宿舍 等
学校、施設及び公共の地域	公共の地域	学校、公民館、幼稚園、保育園、郵便局、病院、映画館 等
スポーツ施設及び競技施設	スポーツ施設	ゴルフコース、スケートリンク、テニスコート、体育館、野球場 等
街路及びハイウェイ	街路	道路、歩道、高速自動車道路、無料高速道路 等
商業及びサービス施設	商業等施設	小売店、デパート、商店街、ガソリンスタンド、銀行、ホテル、旅館 等
工業用地域及び建築現場	工業用地域	工場の敷地・建物、作業場、鉱山、発電所 等
農場	農場	牧場、農場 等
その他の明示された場所	その他	海、森林、川、草原、遊園地、動物園、駐車場、公園 等
詳細不明の場所	詳細不明	