

# 人口動態統計月報（概数）

平成28年12月分（年計を含む）

目	次
調査の概要	1
第1表 人口動態総覧，対前年比較	4
第2表 人口動態総覧，年次・月別	6
第3表 人口動態総覧（実数・率），都道府県（21大都市再掲）別	10
第4表 死亡数・死亡率（人口10万対），死因简单分類別・対前年比較	16
第5表 乳児死亡数・乳児死亡率（出生10万対），乳児死因简单分類別・対前年比較	20
第6表 死亡数・死亡率（人口10万対），性・年齢（5歳階級）・選択死因分類別	22
第7表 感染症による死亡数，死因（感染症分類）別・対前年比較	42
第8表 主な死因の死亡数・死亡率（人口10万対），都道府県（21大都市再掲）別	44
第9表 出生数，性・母の年齢（各歳）；母の平均年齢・出生順位別	46
第10表 出生数，出生順位・都道府県（21大都市再掲）別	47
付録1 死因简单分類と死因基本分類との対照表	48
付録2 乳児死因简单分類と死因基本分類との対照表	50
付録3 感染症分類と死因基本分類との対照表	51
付録4 感染症分類と死因基本分類との対照表（追加・変更分）	53
付録5 分母に用いた人口	55
参 考 人口動態統計月報（概数）（平成28年12月分）の数値の使用上の注意	57

印刷公表している人口動態統計

<p>人口動態統計速報</p> <p>数値：調査票を作成した数</p> <p>集計客体：日本における日本人及び外国人、並びに外国における日本人 (いずれも前年以前発生のものを含む)</p> <p>公表：毎月 調査月の約2か月後</p>	<p>人口動態統計月報 (概数)</p> <p>数値：概数</p> <p>集計客体：日本における日本人 (前年以前発生ものを除く)</p> <p>公表：月報 調査月の約5か月後</p> <p>：毎年* (年間合計) 調査年の翌年6月</p>	<p>人口動態統計年報</p> <p>数値：確定数</p> <p>概数に修正を加えたもの</p> <p>集計客体：日本における日本人 (日本における外国人、外国における日本人及び前年以前発生ものは別掲)</p> <p>公表：毎年* 調査年の翌年9月</p>
-------------------------------------------------------------------------------------------------------------------------------	--------------------------------------------------------------------------------------------------------------------------------------	------------------------------------------------------------------------------------------------------------------------------------------

\*印については概況としても公表する。

○ 本報告は、厚生労働省ホームページ (<http://www.mhlw.go.jp/>) 及び政府統計の総合窓口 (e-Stat) に掲載している。

表章記号の規約

計数のない場合	—
計数不明又は計数を表章することが不適当な場合	…
統計項目のありえない場合	・
比率が微小(0.05未満)の場合	0.0
減少数(率)の場合	△

担 当  
政策統括官付参事官付  
人口動態・保健社会統計室  
月報調整係  
TEL 03 (5253) 1111  
内線7476

# 調 査 の 概 要

## 1 調査の対象及び客体

人口動態調査は、「戸籍法」及び「死産の届出に関する規程」により届け出られた出生、死亡、婚姻、離婚及び死産の全数を対象及び客体としているが、本報告は日本において発生した日本人に関する事象を集計したものである。

## 2 調査の期間

人口動態調査は、市区町村に届け出のあったとき調査票を常時作成するものであって、この月報では次のものを取りまとめ、本月分として公表するものである。

### 【12月分】

#### (1) 出生、死亡、死産の場合

12月中に発生し、12月1日～1月14日までに届け出られたもの。なお、本年1～11月中に発生し、各月の届出期限を過ぎたもので、1月14日までに届け出られたものを含む。

#### (2) 婚姻、離婚は12月1日～12月末日までに届け出られたもの。

### 【年計分】

平成28年1月1日から平成29年1月14日までに市区町村に届けられたもののうち、平成28年中に発生したもののみを取りまとめたものであって、今まで公表してきた1月分から11月分及び本月分までをまとめて集計し、作成したものである。なお、この年計の数値は、おって平成28年「人口動態統計年報」として公表される確定数と若干相違するが、大局的な観察にはほとんど支障はないものとする。

## 3 本報告から除外した件数は、次のとおりである。

### 【12月分】

	本年発生件数		前年以前発生件数
	日本における外国人	外国における日本人	
出生	1 568	2 279	27
死亡	692	280	117
死産	34	・	-
婚姻	355	951	-
離婚	104	237	37

### 【年計分】

	本年発生件数		前年以前発生件数
	日本における外国人	外国における日本人	
出生	17 038	14 450	1,942
死亡	6 918	1 815	2,555
死産	438	・	7
婚姻	4 028	11 840	50
離婚	1 278	2 075	802

#### 4 調査の方法

出生、死亡、死産、婚姻及び離婚について、市区町村長が受理した届書等をもとにして1件ごとに人口動態調査票を作成する。

調査票の提出経路は、市区町村→保健所→（保健所を設置する市・特別区）→都道府県→厚生労働省である。

#### 5 結果の表章

(1) 都道府県の分類は出生は子の住所、死亡は死亡者の住所、死産は母の住所、婚姻は夫の住所、離婚は別居する前の住所による。

(2) 死因については、「第10回修正国際疾病、傷害および死因統計分類」（ICD-10（2003年版））によるものである。

##### (3) 用語の説明

自然増減：出生から死亡を減じたもの

乳児死亡：生後1年未満の死亡

新生児死亡：生後4週未満の死亡

早期新生児死亡：生後1週未満の死亡

死産：妊娠満12週以後の死児の出産

自然死産と人工死産：人工死産とは胎児の母体内生存が確実なときに人工的処置（胎児又は附属物に対する措置及び陣痛促進剤の使用）を加えたことにより、死産に至った場合をいい、それ以外はすべて自然死産とする。なお、人工的処置を加えた場合でも、つぎのものは自然死産とする。

ア 胎児を出生させることを目的とした場合

イ 母体内の胎児が生死不明か、又は死亡している場合

周産期死亡：妊娠満22週以後の死産に早期新生児死亡を加えたもの

#### (4) 諸率の計算式

##### 【その月分（年換算率）】

$$\text{出生・死亡・婚姻・離婚率} = \frac{\text{その月の月間件数（出生、死亡、婚姻、離婚）}}{\text{その月の月初人口} \times \frac{\text{その月の月間日数}}{\text{年間日数}}} \times 1,000 \text{（または } 100,000\text{）}$$

$$\text{自然増減率} = \frac{\text{その月の月間出生数} - \text{その月の月間死亡数}}{\text{その月の月初人口} \times \frac{\text{その月の月間日数}}{\text{年間日数}}} \times 1,000$$

$$\text{乳児死亡率} = \frac{\text{その月の月間乳児死亡数}}{\text{その月を含む過去1年間の出生数} \times \frac{\text{その月の月間日数}}{\text{その月を含む過去1年間の年間日数}}} \times 1,000 \text{（または } 100,000\text{）}$$

$$\text{新生児死亡率・早期新生児死亡率} = \frac{\text{その月の月間件数（新生児死亡、早期新生児死亡）}}{\text{その月の月間出生数}} \times 1,000$$

$$\text{周産期死亡率} \cdot \text{妊娠満22週以後の死産率} = \frac{\text{その月の月間件数（周産期死亡、妊娠満22週以後の死産）}}{\text{その月の月間出生数+月間妊娠満22週以後の死産数}} \times 1,000$$

$$\text{死産率} \cdot \text{自然死産率} \cdot \text{人工死産率} = \frac{\text{その月の月間死産数（総数、自然死産、人工死産）}}{\text{その月の月間出産数}} \times 1,000$$

注：月間出産数＝月間出生数＋月間死産数

【年計分（率）】

$$\text{出生} \cdot \text{死亡} \cdot \text{婚姻} \cdot \text{離婚率} = \frac{\text{1年間の件数（出生、死亡、婚姻、離婚）}}{\text{10月1日現在人口}} \times 1,000 \text{（または } 100,000\text{）}$$

$$\text{自然増減率} = \frac{\text{1年間の出生数} - \text{1年間の死亡数}}{\text{10月1日現在の人口}} \times 1,000$$

乳児死亡・新生児死亡率・早期新生児死亡率

$$= \frac{\text{1年間の件数（乳児死亡、新生児死亡、早期新生児死亡）}}{\text{1年間の出生数}} \times 1,000$$

$$\text{周産期死亡率} \cdot \text{妊娠満22週以後の死産率} = \frac{\text{1年間の件数（周産期死亡、妊娠満22週以後の死産）}}{\text{1年間の出生数+1年間の妊娠満22週以後の死産数}} \times 1,000$$

$$\text{死産率（総数} \cdot \text{自然} \cdot \text{人工）} = \frac{\text{1年間の死産数（総数} \cdot \text{自然} \cdot \text{人工）}}{\text{1年間の出産数}} \times 1,000$$

注：1年間の出産数＝1年間の出生数＋1年間の死産数

# 第1表 (2-1) 人口動態総覧, 対前年比較

平成28年12月

	実 数				年 換 算 率 <sup>2)</sup>	
	平成 28 年	平成 27 年 <sup>1)</sup>	差 引 増 減	増 減 率 (%)	平成 28 年	平成 27 年 <sup>1)</sup>
出 生	83 027	88 218	△ 5 191	△ 5.9	7.8	8.3
死 亡	124 370	118 494	5 876	5.0	11.8	11.1
乳 児 死 亡	153	169	△ 16	△ 9.5	1.8	2.0
新 生 児 死 亡	63	77	△ 14	△ 18.2	0.8	0.9
自 然 増 減	△ 41 343	△ 30 276	△ 11 067	…	△ 3.9	△ 2.8
死 産	1 631	1 881	△ 250	△ 13.3	19.3	20.9
自 然 死 産	786	939	△ 153	△ 16.3	9.3	10.4
人 工 死 産	845	942	△ 97	△ 10.3	10.0	10.5
周 産 期 死 亡	249	332	△ 83	△ 25.0	3.0	3.8
妊 娠 満 22 週 以 後 の 死 産	201	272	△ 71	△ 26.1	2.4	3.1
早 期 新 生 児 死 亡	48	60	△ 12	△ 20.0	0.6	0.7
婚 姻	55 857	59 353	△ 3 496	△ 5.9	5.3	5.6
離 婚	18 634	19 993	△ 1 359	△ 6.8	1.76	1.88

注：1)平成27年は概数である。

2)出生・死亡・自然増減・婚姻・離婚率は人口千対。乳児・新生児・早期新生児死亡率は出生千対。死産率は出産（出生＋死産）千対。周産期死亡率・妊娠満22週以後の死産率は出産（出生＋妊娠満22週以後の死産）千対。率算出に用いた人口は付録5参照。

第1表 (2-2) 人口動態総覧, 対前年比較 平成28年 年計

	実 数		率 <sup>2)</sup>		平 均 発 生 間 隔	
	平成 28 年	平成 27 年 <sup>1)</sup>	平成 28 年	平成 27 年 <sup>1)</sup>	平成 28 年	平成 27 年 <sup>1)</sup>
出 生	976 979	1 005 677	7.8	8.0	32s	31s
死 亡	1 307 765	1 290 444	10.5	10.3	24s	24s
乳 児 死 亡	1 928	1 916	2.0	1.9	4h 33m 22s	4h 34m 19s
新 生 児 死 亡	874	902	0.9	0.9	10h 3m 1s	9h 42m 42s
自 然 増 減	△ 330 786	△ 284 767	△ 2.6	△ 2.3	…	…
死 産	20 938	22 617	21.0	22.0	25m 10s	23m 14s
自 然 死 産	10 076	10 862	10.1	10.6	52m 18s	48m 23s
人 工 死 産	10 862	11 755	10.9	11.4	48m 31s	44m 43s
周 産 期 死 亡	3 522	3 728	3.6	3.7	2h 29m 39s	2h 20m 59s
妊 娠 満 22 週 以 後 の 死 産	2 846	3 063	2.9	3.0	3h 5m 11s	2h 51m 36s
早 期 新 生 児 死 亡	676	665	0.7	0.7	12h 59m 39s	13h 10m 23s
婚 姻	620 523	635 156	5.0	5.1	51s	50s
離 婚	216 805	226 215	1.73	1.81	2m 26s	2m 19s

注：1) 平成27年は確定数である。

2) 出生・死亡・自然増減・婚姻・離婚率は人口千対。乳児・新生児・早期新生児死亡率は出生千対。

死産率は出産（出生＋死産）千対。周産期死亡率・妊娠満22週以後の死産率は出産（出生＋妊娠満22週以後の死産）千対。

率算出に用いた人口

「人口推計（平成28年10月1日現在）」（総務省統計局） 125 020 000人

「人口推計（平成27年国勢調査による基準人口）」（総務省統計局） 125 319 299人

第 2 表 (2-1) 人 口 動

1)2) 年次	出生数	死亡数	乳 児 死亡数	新生児 死亡数	自 然 増 減 数	死 産 数		3) 周 産 期 死 亡 数	婚姻件数	離婚件数
						自 然	人 工			
昭和22年	2 678 792	1 138 238	205 360	84 204	1 540 554	...	...	...	934 170	79 551
23	2 681 624	950 610	165 406	73 855	1 731 014	* 104 325	* 31 055	...	953 999	79 032
24	2 696 638	945 444	168 467	72 432	1 751 194	* 114 161	* 75 585	...	842 170	82 575
25	2 337 507	904 876	140 515	64 142	1 432 631	106 594	110 380	108 843	715 081	83 689
26	2 137 689	838 998	122 869	58 686	1 298 691	101 237	115 994	99 865	671 905	82 331
27	2 005 162	765 068	99 114	51 015	1 240 094	94 508	109 316	91 527	676 995	79 021
28	1 868 040	772 547	91 424	47 580	1 095 493	89 751	103 523	85 932	682 077	75 255
29	1 769 580	721 491	78 944	42 726	1 048 089	87 201	99 918	79 776	697 809	76 759
30	1 730 692	693 523	68 801	38 646	1 037 169	85 159	98 106	75 918	714 861	75 267
31	1 665 278	724 460	67 691	38 232	940 818	86 558	92 449	75 706	715 934	72 040
32	1 566 713	752 445	62 678	33 847	814 268	86 895	89 458	70 502	773 362	71 651
33	1 653 469	684 189	57 052	32 237	969 280	92 282	92 866	72 625	826 902	74 004
34	1 626 088	689 959	54 768	30 235	936 129	92 688	89 205	69 912	847 135	72 455
35	1 606 041	706 599	49 293	27 362	899 442	93 424	85 857	66 552	866 115	69 410
36	1 589 372	695 644	45 465	26 255	893 728	96 032	83 863	65 063	890 158	69 323
37	1 618 616	710 265	42 797	24 777	908 351	97 256	80 107	62 650	928 341	71 394
38	1 659 521	670 770	38 442	22 965	988 751	97 711	77 713	60 049	937 516	69 996
39	1 716 761	673 067	34 967	21 344	1 043 694	97 357	70 689	56 827	963 130	72 306
40	1 823 697	700 438	33 742	21 260	1 123 259	94 476	67 141	54 904	954 852	77 195
41	1 360 974	670 342	26 217	16 296	690 632	83 253	64 995	42 583	940 120	79 432
42	1 935 647	675 006	28 928	19 248	1 260 641	90 938	58 451	50 846	953 096	83 478
43	1 871 839	686 555	28 600	18 326	1 185 284	87 381	55 878	45 921	956 312	87 327
44	1 889 815	693 787	26 874	17 116	1 196 028	85 788	53 423	43 419	984 142	91 280
45	1 934 239	712 962	25 412	16 742	1 221 277	84 073	51 022	41 917	1 029 405	95 937
46	2 000 973	684 521	24 805	16 450	1 316 452	83 827	47 093	40 900	1 091 229	103 595
47	2 038 682	683 751	23 773	15 817	1 354 931	81 741	43 413	38 754	1 099 984	108 382
48	2 091 983	709 416	23 683	15 473	1 382 567	78 613	37 558	37 598	1 071 923	111 877
49	2 029 989	710 510	21 888	14 472	1 319 479	74 618	35 120	34 383	1 000 455	113 622
50	1 901 440	702 275	19 103	12 912	1 199 165	67 643	34 219	30 513	941 628	119 135
51	1 832 617	703 270	17 105	11 638	1 129 347	64 046	37 884	27 133	871 543	124 512
52	1 755 100	690 074	15 666	10 773	1 065 026	60 330	34 917	24 708	821 029	129 485
53	1 708 643	695 821	14 327	9 628	1 012 822	55 818	31 645	22 217	793 257	132 146
54	1 642 580	689 664	12 923	8 590	952 916	51 083	31 228	36 190	788 505	135 250
55	1 576 889	722 801	11 841	7 796	854 088	47 651	29 795	32 422	774 702	141 689
56	1 529 455	720 262	10 891	7 188	809 193	46 296	32 926	30 274	776 531	154 221
57	1 515 392	711 883	9 969	6 425	803 509	44 135	33 972	28 204	781 252	163 980
58	1 508 687	740 038	9 406	5 894	768 649	40 108	31 833	25 925	762 552	179 150
59	1 489 780	740 247	8 920	5 527	749 533	37 976	34 385	25 149	739 991	178 746
60	1 431 577	752 283	7 899	4 910	679 294	33 114	35 895	22 379	735 850	166 640
61	1 382 946	750 620	7 251	4 296	632 326	31 050	34 628	20 389	710 962	166 054
62	1 346 658	751 172	6 711	3 933	595 486	29 956	33 878	18 699	696 173	158 227
63	1 314 006	793 014	6 265	3 592	520 992	26 804	32 832	16 839	707 716	153 600
平成元年	1 246 802	788 594	5 724	3 214	458 208	24 558	30 646	15 183	708 316	157 811
2	1 221 585	820 305	5 616	3 179	401 280	23 383	30 509	13 704	722 138	157 608
3	1 223 245	829 797	5 418	2 978	393 448	22 317	28 193	10 426	742 264	168 969
4	1 208 989	856 643	5 477	2 905	352 346	21 689	27 207	9 888	754 441	179 191
5	1 188 282	878 532	5 169	2 765	309 750	20 205	24 885	9 226	792 658	188 297
6	1 238 328	875 933	5 261	2 889	362 395	19 754	23 208	9 286	782 738	195 106
7	1 187 064	922 139	5 054	2 615	264 925	18 262	21 141	8 412	791 888	199 016
8	1 206 555	896 211	4 546	2 438	310 344	18 329	21 207	8 080	795 080	206 955
9	1 191 665	913 402	4 403	2 307	278 263	17 453	22 093	7 624	775 651	222 635
10	1 203 147	936 484	4 380	2 353	266 663	16 936	22 052	7 447	784 595	243 183
11	1 177 669	982 031	4 010	2 137	195 638	16 711	21 741	7 102	762 028	250 529
12	1 190 547	961 653	3 830	2 106	228 894	16 200	22 193	6 881	798 138	264 246
13	1 170 662	970 331	3 599	1 909	200 331	15 704	21 763	6 476	799 999	285 911
14	1 153 855	982 379	3 497	1 937	171 476	15 161	21 817	6 333	757 331	289 836
15	1 123 610	1 014 951	3 364	1 879	108 659	14 644	20 686	5 929	740 191	283 854
16	1 110 721	1 028 602	3 122	1 622	82 119	14 288	20 077	5 541	720 417	270 804
17	1 062 530	1 083 796	2 958	1 510	△ 21 266	13 502	18 316	5 149	714 265	261 917
18	1 092 674	1 084 450	2 864	1 444	8 224	13 424	17 487	5 100	730 971	257 475
19	1 089 818	1 108 334	2 828	1 434	△ 18 516	13 107	16 206	4 906	719 822	254 832
20	1 091 156	1 142 407	2 798	1 331	△ 51 251	12 625	15 552	4 720	726 106	251 136
21	1 070 035	1 141 865	2 556	1 254	△ 71 830	12 214	14 791	4 519	707 734	253 353
22	1 071 304	1 197 012	2 450	1 167	△ 125 708	12 245	14 315	4 515	700 214	251 378
23	1 050 806	1 253 066	2 463	1 147	△ 202 260	11 940	13 811	4 315	661 895	235 719
24	1 037 231	1 256 359	2 299	1 065	△ 219 128	11 448	13 352	4 133	668 869	235 406
25	1 029 816	1 268 436	2 185	1 026	△ 238 620	10 938	13 164	3 862	660 613	231 383
26	1 003 539	1 273 004	2 080	952	△ 269 465	10 905	12 619	3 750	643 749	222 107
27	1 005 677	1 290 444	1 916	902	△ 284 767	10 862	11 755	3 728	635 156	226 215
28*	976 979	1 307 765	1 928	874	△ 330 786	10 076	10 862	3 522	620 523	216 805

注：1) 昭和47年以前は沖縄県を含まない。

2) \*印は概数。

3) 昭和53年までは、妊娠満28週以後の死産に早期新生児死亡を6加えたもの。



# 態 総 覧, 年次・月別

4) 出生率 人口千対	4) 死亡率 人口千対	乳 児 死亡率 出生千対	新生児 死亡率 出生千対	4) 自然増減率 人口千対	死 産 率		周 産 期 <sup>6)</sup> 死亡率 出産千対	4) 婚 姻 率 人口千対	4) 離 婚 率 人口千対	1)2) 年次
					出 産 千 対 5)					
					自 然	人 工				
34.3	14.6	76.7	31.4	19.7	...	...	...	12.0	1.02	昭和22年
33.5	11.9	61.7	27.5	21.6	* 36.9	* 10.9	...	11.9	0.99	23
33.0	11.6	62.5	26.9	21.4	* 39.1	* 25.9	...	10.3	1.01	24
28.1	10.9	60.1	27.4	17.2	41.7	43.2	46.6	8.6	1.01	25
25.3	9.9	57.5	27.5	15.4	43.0	49.3	46.7	7.9	0.97	26
23.4	8.9	49.4	25.4	14.4	42.8	49.5	45.6	7.9	0.92	27
21.5	8.9	48.9	25.5	12.6	43.5	50.2	46.0	7.8	0.86	28
20.0	8.2	44.6	24.1	11.9	44.6	51.1	45.1	7.9	0.87	29
19.4	7.8	39.8	22.3	11.6	44.5	51.3	43.9	8.0	0.84	30
18.4	8.0	40.6	23.0	10.4	46.9	50.1	45.5	7.9	0.80	31
17.2	8.3	40.0	21.6	8.9	49.9	51.3	45.0	8.5	0.79	32
18.0	7.4	34.5	19.5	10.5	50.2	50.5	43.9	9.0	0.80	33
17.5	7.4	33.7	18.6	10.1	51.3	49.3	43.0	9.1	0.78	34
17.2	7.6	30.7	17.0	9.6	52.3	48.1	41.4	9.3	0.74	35
16.9	7.4	28.6	16.5	9.5	54.3	47.4	40.9	9.4	0.74	36
17.0	7.5	26.4	15.3	9.5	54.2	44.6	38.7	9.8	0.75	37
17.3	7.0	23.2	13.8	10.3	53.3	42.4	36.2	9.7	0.73	38
17.7	6.9	20.4	12.4	10.7	51.7	37.5	33.1	9.9	0.74	39
18.6	7.1	18.5	11.7	11.4	47.6	33.8	30.1	9.7	0.79	40
13.7	6.8	19.3	12.0	7.0	55.2	43.1	31.3	9.5	0.80	41
19.4	6.8	14.9	9.9	12.7	43.6	28.0	26.3	9.6	0.84	42
18.6	6.8	15.3	9.8	11.8	43.4	27.7	24.5	9.5	0.87	43
18.5	6.8	14.2	9.1	11.7	42.3	26.3	23.0	9.6	0.89	44
18.8	6.9	13.1	8.7	11.8	40.6	24.7	21.7	10.0	0.93	45
19.2	6.6	12.4	8.2	12.6	39.3	22.1	20.4	10.5	0.99	46
19.3	6.5	11.7	7.8	12.8	37.8	20.1	19.0	10.4	1.02	47
19.4	6.6	11.3	7.4	12.8	35.6	17.0	18.0	9.9	1.04	48
18.6	6.5	10.8	7.1	12.1	34.9	16.4	16.9	9.1	1.04	49
17.1	6.3	10.0	6.8	10.8	33.8	17.1	16.0	8.5	1.07	50
16.3	6.3	9.3	6.4	10.0	33.1	19.6	14.8	7.8	1.11	51
15.5	6.1	8.9	6.1	9.4	32.6	18.9	14.1	7.2	1.14	52
14.9	6.1	8.4	5.6	8.8	31.1	17.6	13.0	6.9	1.15	53
14.2	6.0	7.9	5.2	8.3	29.6	18.1	21.6	6.8	1.17	54
13.6	6.2	7.5	4.9	7.3	28.8	18.0	20.2	6.7	1.22	55
13.0	6.1	7.1	4.7	6.9	28.8	20.5	19.5	6.6	1.32	56
12.8	6.0	6.6	4.2	6.8	27.7	21.3	18.3	6.6	1.39	57
12.7	6.2	6.2	3.9	6.5	25.4	20.1	16.9	6.4	1.51	58
12.5	6.2	6.0	3.7	6.3	24.3	22.0	16.6	6.2	1.50	59
11.9	6.3	5.5	3.4	5.6	22.1	23.9	15.4	6.1	1.39	60
11.4	6.2	5.2	3.1	5.2	21.4	23.9	14.6	5.9	1.37	61
11.1	6.2	5.0	2.9	4.9	21.2	24.0	13.7	5.7	1.30	62
10.8	6.5	4.8	2.7	4.3	19.5	23.9	12.7	5.8	1.26	63
10.2	6.4	4.6	2.6	3.7	18.9	23.5	12.1	5.8	1.29	平成元年
10.0	6.7	4.6	2.6	3.3	18.3	23.9	11.1	5.9	1.28	2
9.9	6.7	4.4	2.4	3.2	17.5	22.1	8.5	6.0	1.37	3
9.8	6.9	4.5	2.4	2.9	17.2	21.6	8.1	6.1	1.45	4
9.6	7.1	4.3	2.3	2.5	16.4	20.2	7.7	6.4	1.52	5
10.0	7.1	4.2	2.3	2.9	15.4	18.1	7.5	6.3	1.57	6
9.6	7.4	4.3	2.2	2.1	14.9	17.2	7.0	6.4	1.60	7
9.7	7.2	3.8	2.0	2.5	14.7	17.0	6.7	6.4	1.66	8
9.5	7.3	3.7	1.9	2.2	14.2	17.9	6.4	6.2	1.78	9
9.6	7.5	3.6	2.0	2.1	13.6	17.8	6.2	6.3	1.94	10
9.4	7.8	3.4	1.8	1.6	13.7	17.9	6.0	6.1	2.00	11
9.5	7.7	3.2	1.8	1.8	13.2	18.1	5.8	6.4	2.10	12
9.3	7.7	3.1	1.6	1.6	13.0	18.0	5.5	6.4	2.27	13
9.2	7.8	3.0	1.7	1.4	12.7	18.3	5.5	6.0	2.30	14
8.9	8.0	3.0	1.7	0.9	12.6	17.8	5.3	5.9	2.25	15
8.8	8.2	2.8	1.5	0.7	12.5	17.5	5.0	5.7	2.15	16
8.4	8.6	2.8	1.4	△ 0.2	12.3	16.7	4.8	5.7	2.08	17
8.7	8.6	2.6	1.3	0.1	11.9	15.6	4.7	5.8	2.04	18
8.6	8.8	2.6	1.3	△ 0.1	11.7	14.5	4.5	5.7	2.02	19
8.7	9.1	2.6	1.2	△ 0.4	11.3	13.9	4.3	5.8	1.99	20
8.5	9.1	2.4	1.2	△ 0.6	11.1	13.5	4.2	5.6	2.01	21
8.5	9.5	2.3	1.1	△ 1.0	11.2	13.0	4.2	5.5	1.99	22
8.3	9.9	2.3	1.1	△ 1.6	11.1	12.8	4.1	5.2	1.87	23
8.2	10.0	2.2	1.0	△ 1.7	10.8	12.6	4.0	5.3	1.87	24
8.2	10.1	2.1	1.0	△ 1.9	10.4	12.5	3.7	5.3	1.84	25
8.0	10.1	2.1	0.9	△ 2.1	10.6	12.3	3.7	5.1	1.77	26
8.0	10.3	1.9	0.9	△ 2.3	10.6	11.4	3.7	5.1	1.81	27
7.8	10.5	2.0	0.9	△ 2.6	10.1	10.9	3.6	5.0	1.73	28*

4) 昭和41年までは総人口（日本に住む外国人を含む）、42年以降は日本人人口に対する比率である。

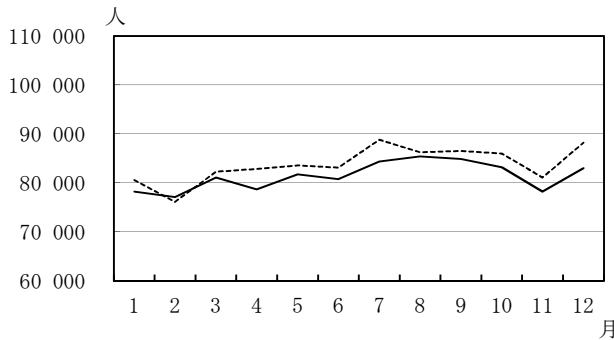
5) 出産数＝出生数＋死産数 6) 昭和53年までは出生千対、54年からは出生＋妊娠満22週以後の死産千対である。

# 第 2 表 ( 2 - 2 ) 人 口 動

月 <sup>1)</sup>	出生数	死亡数	(再 掲)		自 然 増 減 数	死 産 数		周 産 期 死 亡 数	婚姻件数	離婚件数
			乳 児 死 亡 数	新 生 児 死 亡 数		自 然	人 工			
2月	76 165	110 140	157	78	△33 975	844	997	285	46 142	17 753
3月	82 287	113 754	164	79	△31 467	897	1 130	321	72 090	25 598
4月	82 858	104 826	165	81	△21 968	903	1 027	300	47 878	19 801
5月	83 602	102 653	161	79	△19 051	869	936	312	56 572	17 186
6月	83 142	94 747	146	66	△11 605	933	982	317	44 309	19 291
7月	88 857	99 280	157	77	△10 423	984	926	305	58 685	19 015
8月	86 255	101 223	161	80	△14 968	922	888	349	51 013	17 471
9月	86 570	98 237	152	74	△11 667	965	1 014	323	43 343	17 836
10月	85 995	107 920	174	94	△21 925	942	1 060	342	48 235	18 440
11月	81 127	106 863	155	62	△25 736	798	864	276	62 433	16 914
12月	88 218	118 494	169	77	△30 276	939	942	332	59 353	19 993
28年 1月	78 239	122 725	166	84	△44 486	851	855	293	43 518	16 064
2月	77 123	114 448	181	65	△37 325	803	932	250	52 694	18 294
3月	81 119	115 798	166	75	△34 679	895	996	295	68 478	24 304
4月	78 698	104 964	177	82	△26 266	860	932	294	46 550	17 768
5月	81 755	103 851	160	85	△22 096	891	937	330	49 851	17 584
6月	80 797	95 693	152	69	△14 896	873	943	333	46 928	18 434
7月	84 390	98 862	154	69	△14 472	772	856	294	60 201	17 036
8月	85 456	103 375	152	65	△17 919	873	882	312	48 950	17 958
9月	84 899	100 479	159	81	△15 580	843	906	326	42 495	17 338
10月	83 237	109 457	160	67	△26 220	874	877	279	42 139	16 896
11月	78 239	113 743	148	69	△35 504	755	901	267	62 862	16 495
12月	83 027	124 370	153	63	△41 343	786	845	249	55 857	18 634

注：1) 月別の数値は概数。

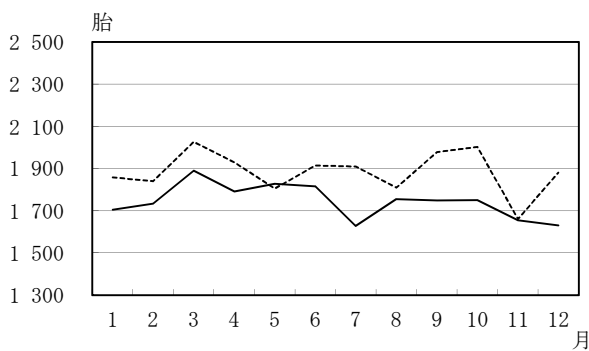
出生数の前年同月比較



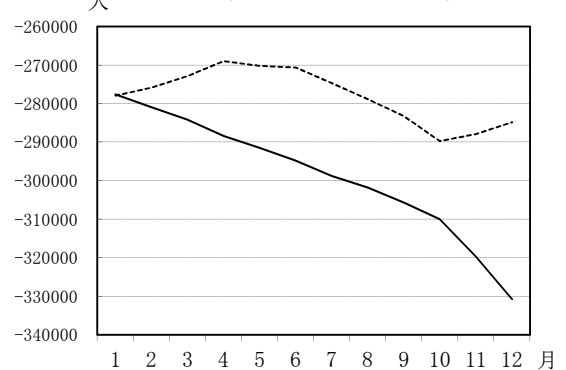
死亡数の前年同月比較



死産数の前年同月比較



当月を含む過去1年間の自然増減数



----- 平成27年  
————— 平成28年

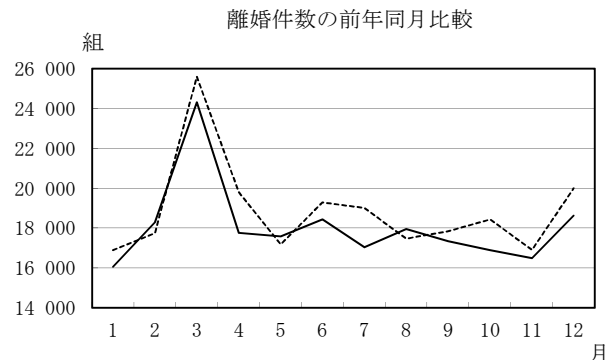
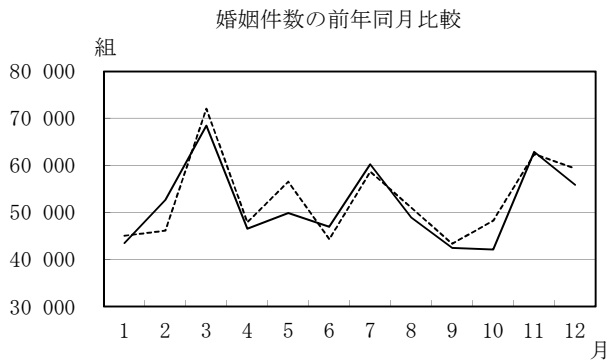
※H27年1月…H26年2月～H27年1月までの1年間  
H27年2月…H26年3月～H27年2月までの1年間  
⋮

H28年12月…H28年1月～H28年12月までの1年間

# 態 総 覧, 年次・月別

出生率 人口千対	死亡率 人口千対	乳 児 死亡率 出生千対	新生児 死亡率 出生千対	自 然 増 減 率 人口千対	死 産 率 出 産 千 対 <sup>2)</sup>		周 産 期 死 亡 率 <sup>3)</sup> 出 産 千 対	婚 姻 率 人口千対	離 婚 率 人口千対	月
					自 然	人 工				
					7.6	12.4				
7.9	11.4	2.0	1.0	△ 3.5	10.8	12.8	3.7	4.8	1.84	2月
7.7	10.7	1.9	1.0	△ 3.0	10.6	13.4	3.9	6.8	2.40	3月
8.0	10.2	2.0	1.0	△ 2.1	10.7	12.1	3.6	4.6	1.92	4月
7.9	9.6	1.9	0.9	△ 1.8	10.2	11.0	3.7	5.3	1.61	5月
8.1	9.2	1.7	0.8	△ 1.1	11.0	11.5	3.8	4.3	1.87	6月
8.3	9.3	1.8	0.9	△ 1.0	10.8	10.2	3.4	5.5	1.79	7月
8.1	9.5	1.9	0.9	△ 1.4	10.5	10.1	4.0	4.8	1.64	8月
8.4	9.5	1.8	0.9	△ 1.1	10.9	11.5	3.7	4.2	1.73	9月
8.1	10.1	2.0	1.1	△ 2.1	10.7	12.0	4.0	4.5	1.73	10月
7.9	10.4	1.9	0.8	△ 2.5	9.6	10.4	3.4	6.1	1.64	11月
8.3	11.1	2.0	0.9	△ 2.8	10.4	10.5	3.8	5.6	1.88	12月
7.4	11.6	1.9	1.1	△ 4.2	10.6	10.7	3.7	4.1	1.51	28年 1月
7.8	11.5	2.3	0.8	△ 3.8	10.2	11.8	3.2	5.3	1.84	2月
7.7	10.9	2.0	0.9	△ 3.3	10.8	12.0	3.6	6.5	2.29	3月
7.7	10.2	2.2	1.0	△ 2.6	10.7	11.6	3.7	4.5	1.73	4月
7.7	9.8	1.9	1.0	△ 2.1	10.7	11.2	4.0	4.7	1.66	5月
7.9	9.3	1.9	0.9	△ 1.5	10.6	11.4	4.1	4.6	1.80	6月
8.0	9.3	1.8	0.8	△ 1.4	9.0	10.0	3.5	5.7	1.61	7月
8.1	9.8	1.8	0.8	△ 1.7	10.0	10.1	3.6	4.6	1.69	8月
8.3	9.8	2.0	1.0	△ 1.5	9.7	10.5	3.8	4.1	1.69	9月
7.9	10.3	1.9	0.8	△ 2.5	10.3	10.3	3.3	4.0	1.60	10月
7.6	11.1	1.8	0.9	△ 3.5	9.4	11.3	3.4	6.1	1.61	11月
7.8	11.8	1.8	0.8	△ 3.9	9.3	10.0	3.0	5.3	1.76	12月

注：2) 出産数＝出生数＋死産数 3) 出産数＝出生数＋妊娠満22週以後の死産数



(数値) 当月を含む過去1年間の自然増減数

	出生数			死亡数			自然増減数(出生数－死亡数)		
	総数	男	女	総数	男	女	総数	男	女
27年 1月	1 004 272	515 770	488 502	1 282 185	664 928	617 257	△ 277 913	△ 149 158	△ 128 755
2月	1 006 460	517 002	489 458	1 282 302	663 757	618 545	△ 275 842	△ 146 755	△ 129 087
3月	1 009 378	518 582	490 796	1 282 222	663 486	618 736	△ 272 844	△ 144 904	△ 127 940
4月	1 013 792	520 583	493 209	1 282 757	663 911	618 846	△ 268 965	△ 143 328	△ 125 637
5月	1 014 164	520 787	493 377	1 284 328	664 687	619 641	△ 270 164	△ 143 900	△ 126 264
6月	1 015 740	521 267	494 473	1 286 357	665 766	620 591	△ 270 617	△ 144 499	△ 126 118
7月	1 014 921	520 855	494 066	1 289 614	667 412	622 202	△ 274 693	△ 146 557	△ 128 136
8月	1 014 173	520 136	494 037	1 292 963	669 096	623 867	△ 278 790	△ 148 960	△ 129 830
9月	1 010 220	517 850	492 370	1 293 439	668 903	624 536	△ 283 219	△ 151 053	△ 132 166
10月	1 007 407	516 890	490 517	1 297 077	670 699	626 378	△ 289 670	△ 153 809	△ 135 861
11月	1 008 051	517 081	490 970	1 295 944	669 967	625 977	△ 287 893	△ 152 886	△ 135 007
12月	1 005 656	515 441	490 215	1 290 428	666 704	623 724	△ 284 772	△ 151 263	△ 133 509
28年 1月	1 003 315	513 943	489 372	1 280 862	662 143	618 719	△ 277 547	△ 148 200	△ 129 347
2月	1 004 273	514 279	489 994	1 285 170	664 804	620 366	△ 280 897	△ 150 525	△ 130 372
3月	1 003 105	513 718	489 387	1 287 214	666 155	621 059	△ 284 109	△ 152 437	△ 131 672
4月	998 945	511 712	487 233	1 287 352	665 880	621 472	△ 288 407	△ 154 168	△ 134 239
5月	997 098	510 709	486 389	1 288 550	666 333	622 217	△ 291 452	△ 155 624	△ 135 828
6月	994 753	509 925	484 828	1 289 496	666 755	622 741	△ 294 743	△ 156 830	△ 137 913
7月	990 286	507 967	482 319	1 289 078	666 357	622 721	△ 298 792	△ 158 390	△ 140 402
8月	989 487	507 898	481 589	1 291 230	667 207	624 023	△ 301 743	△ 159 309	△ 142 434
9月	987 816	507 363	480 453	1 293 472	667 906	625 566	△ 305 656	△ 160 543	△ 145 113
10月	985 058	505 758	479 300	1 295 009	668 401	626 608	△ 309 951	△ 162 643	△ 147 308
11月	982 170	504 409	477 761	1 301 889	671 755	630 134	△ 319 719	△ 167 346	△ 152 373
12月	976 979	501 883	475 096	1 307 765	674 737	633 028	△ 330 786	△ 172 854	△ 157 932

第3表 (3-1) 人口動態総覧 (実数・)

都 道 府 県	出 生 数			死 亡 数			乳 児 死 亡	
	総 数	男	女	総 数	男	女	総 数	男
全 国	83 027	42 397	40 630	124 370	64 141	60 229	153	75
01 北海道	2 845	1 434	1 411	5 587	2 905	2 682	10	8
02 青森	705	365	340	1 607	819	788	2	1
03 岩手	709	362	347	1 673	839	834	1	1
04 宮城	1 350	700	650	2 174	1 099	1 075	2	-
05 秋田	426	214	212	1 482	752	730	-	-
06 山形	567	266	301	1 389	675	714	2	1
07 福島	1 310	664	646	2 348	1 160	1 188	1	1
08 茨城	1 735	916	819	3 017	1 516	1 501	3	1
09 栃木	1 223	666	557	2 043	1 030	1 013	3	1
10 群馬	1 191	611	580	2 094	1 093	1 001	2	2
11 埼玉県	4 597	2 344	2 253	6 261	3 422	2 839	4	1
12 千葉県	3 870	1 985	1 885	5 421	2 945	2 476	8	4
13 東京都	9 451	4 837	4 614	10 839	5 785	5 054	15	8
14 神奈川県	5 995	3 085	2 910	7 244	3 988	3 256	14	6
15 新潟	1 248	614	634	2 705	1 333	1 372	4	1
16 富山	598	315	283	1 230	607	623	-	-
17 石川	691	363	328	1 110	537	573	1	-
18 福井	553	294	259	908	457	451	1	1
19 山梨	513	256	257	949	479	470	-	-
20 長野	1 356	674	682	2 429	1 204	1 225	7	4
21 岐阜	1 368	677	691	2 110	1 061	1 049	2	-
22 静岡県	2 678	1 361	1 317	3 860	1 998	1 862	6	3
23 愛知県	5 415	2 714	2 701	6 203	3 266	2 937	7	4
24 三重	1 201	622	579	1 949	967	982	-	-
25 滋賀	1 136	548	588	1 220	634	586	1	1
26 京都府	1 565	787	778	2 558	1 301	1 257	3	2
27 大阪府	5 807	2 986	2 821	7 953	4 246	3 707	11	6
28 兵庫県	3 619	1 875	1 744	5 364	2 733	2 631	5	2
29 奈良	758	385	373	1 305	689	616	2	-
30 和歌山	536	277	259	1 172	607	565	2	1
31 鳥取	399	228	171	701	342	359	-	-
32 島根	456	226	230	866	413	453	-	-
33 岡山	1 253	658	595	2 033	1 009	1 024	1	-
34 広島	2 105	1 076	1 029	2 884	1 460	1 424	2	1
35 山口	877	458	419	1 704	836	868	6	1
36 徳島	440	214	226	983	476	507	1	1
37 香川県	637	314	323	1 146	555	591	2	2
38 愛媛	884	460	424	1 687	850	837	2	1
39 高知県	369	181	188	976	472	504	-	-
40 福岡	3 669	1 875	1 794	4 751	2 382	2 369	9	4
41 佐賀	565	297	268	943	469	474	3	3
42 長崎	983	511	472	1 524	743	781	-	-
43 熊本	1 295	667	628	2 069	974	1 095	3	-
44 大分	715	357	358	1 409	696	713	1	-
45 宮崎	761	360	401	1 281	651	630	1	-
46 鹿児島	1 207	623	584	2 004	957	1 047	1	1
47 沖縄	1 389	690	699	1 020	561	459	1	1
外 国	7	5	2	19	13	6	1	-
不 詳	.	.	.	166	135	31	-	-
21大都市(再掲)								
東京都の区部	6 758	3 391	3 367	7 281	3 890	3 391	9	4
札幌	1 086	540	546	1 685	893	792	2	2
仙台	664	368	296	777	393	384	1	-
さいたま	816	423	393	1 019	528	491	1	1
千葉	536	279	257	755	419	336	3	2
横川	2 390	1 204	1 186	2 855	1 578	1 277	4	2
川崎	1 156	602	554	985	536	449	1	1
相模原	539	284	255	602	337	265	3	-
新横浜	488	251	237	807	403	404	1	-
静岡	545	280	265	760	400	360	3	1
浜松	636	347	289	769	398	371	1	1
名古屋	1 670	850	820	2 016	1 036	980	4	2
京都	863	425	438	1 409	707	702	2	1
大阪	1 815	922	893	2 664	1 443	1 221	6	5
堺	588	323	265	738	408	330	1	-
神戸	970	525	445	1 429	693	736	2	-
岡山	496	252	244	621	303	318	-	-
広島	1 015	496	519	926	467	459	2	1
北九州	624	311	313	1 014	498	516	1	1
福岡	1 214	617	597	1 058	556	502	3	-
熊本	547	276	271	684	327	357	1	-

数	新生児 死亡数	自 然 増 減 数	死 産 数			周 産 期 死 亡 数			婚姻件数	離婚件数
			総 数	自然死産	人工死産	総 数	妊娠満22週 以後の死産	早期新生 児 死 亡		
78	63	△ 41 343	1 631	786	845	249	201	48	55 857	18 634
2	4	△ 2 742	76	32	44	9	5	4	2 130	802 01
1	-	△ 902	12	4	8	2	2	-	446	156 02
-	1	△ 964	20	8	12	5	5	-	455	166 03
2	-	△ 824	29	11	18	7	7	-	1 032	326 04
-	-	△ 1 056	10	5	5	2	2	-	333	118 05
1	2	△ 822	18	5	13	1	-	1	348	124 06
-	1	△ 1 038	32	20	12	5	5	-	748	283 07
2	3	△ 1 282	34	17	17	5	4	1	1 215	396 08
2	1	△ 820	32	15	17	4	3	1	891	289 09
-	2	△ 903	27	14	13	3	1	2	773	258 10
3	2	△ 1 664	89	40	49	8	6	2	3 109	1 125 11
4	4	△ 1 551	85	54	31	21	18	3	2 736	933 12
7	5	△ 1 388	182	87	95	28	24	4	7 726	2 252 13
8	8	△ 1 249	122	63	59	30	23	7	4 260	1 407 14
3	2	△ 1 457	23	15	8	5	4	1	776	285 15
-	-	△ 632	10	5	5	2	2	-	377	126 16
1	1	△ 419	13	9	4	2	1	1	446	143 17
-	1	△ 355	10	3	7	3	2	1	269	86 18
-	-	△ 436	6	-	6	-	-	-	294	133 19
3	2	△ 1 073	26	13	13	6	4	2	756	266 20
2	-	△ 742	16	10	6	1	1	-	745	281 21
3	2	△ 1 182	37	18	19	5	4	1	1 523	547 22
3	4	△ 788	84	39	45	13	10	3	3 725	1 067 23
-	-	△ 748	21	12	9	5	5	-	747	257 24
-	1	△ 84	11	8	3	2	1	1	595	175 25
1	-	△ 993	22	6	16	1	1	-	1 070	363 26
5	3	△ 2 146	120	45	75	12	10	2	4 126	1 370 27
3	1	△ 1 745	63	34	29	9	8	1	2 302	772 28
2	1	△ 547	14	7	7	2	1	1	450	185 29
1	1	△ 636	13	6	7	2	1	1	369	138 30
-	-	△ 302	8	2	6	-	-	-	216	95 31
-	-	△ 410	6	5	1	2	2	-	232	84 32
1	1	△ 780	28	15	13	2	1	1	776	272 33
1	1	△ 779	36	17	19	7	6	1	1 165	405 34
5	1	△ 827	13	7	6	3	2	1	522	166 35
-	1	△ 543	4	2	2	2	2	-	269	99 36
-	1	△ 509	7	7	-	1	-	1	408	139 37
1	-	△ 803	25	12	13	5	5	-	558	182 38
-	-	△ 607	9	2	7	-	-	-	294	115 39
5	1	△ 1 082	85	38	47	7	6	1	2 417	805 40
-	1	△ 378	14	4	10	3	2	1	330	139 41
-	-	△ 541	17	10	7	3	3	-	576	162 42
3	1	△ 774	24	13	11	4	3	1	758	245 43
1	-	△ 694	18	7	11	3	3	-	489	158 44
1	1	△ 520	18	8	10	2	2	-	498	180 45
-	1	△ 797	24	16	8	1	1	-	723	249 46
-	-	△ 369	37	15	22	2	2	-	854	310 47
1	1	△ 12	-	-	-	1	-	1	.	.
-	-	.	1	1	-	1	1	-	.	.
5	2	△ 523	133	60	73	18	17	1	5 929	1 652
-	1	△ 599	30	9	21	6	5	1	883	302
1	-	△ 113	11	4	7	3	3	-	540	161
-	1	△ 203	12	6	6	2	1	1	648	204
1	2	△ 219	7	4	3	2	1	1	420	146
2	2	△ 465	51	26	25	13	11	2	1 733	594
-	-	△ 171	23	7	16	2	2	-	948	221
3	1	△ 63	13	8	5	4	3	1	274	101
1	-	△ 319	8	5	3	-	-	-	313	118
2	-	△ 215	8	3	5	-	-	-	290	101
-	-	△ 133	6	3	3	1	1	-	329	127
2	2	△ 346	26	14	12	5	4	1	1 245	350
1	-	△ 546	9	2	7	-	-	-	653	216
1	1	△ 849	46	16	30	4	3	1	1 610	471
1	-	△ 150	14	6	8	2	2	-	405	132
2	1	△ 459	21	10	11	2	1	1	655	229
-	-	△ 125	3	1	2	-	-	-	322	96
1	1	△ 89	22	11	11	5	4	1	531	176
-	-	△ 390	8	2	6	-	-	-	442	134
3	-	△ 156	33	12	21	2	2	-	903	271
1	-	△ 137	11	6	5	2	2	-	348	110

第3表 (3-2) 人口動態総覧 (実数・)

都 道 府 県	出 生 数			死 亡 数			乳 児 死 亡	
	総 数	男	女	総 数	男	女	総 数	男
全 国	976 979	501 883	475 096	1 307 765	674 737	633 028	1 928	980
01 北海道	35 125	17 888	17 237	61 905	32 071	29 834	76	44
02 青森	8 626	4 380	4 246	17 309	8 777	8 532	18	8
03 岩手	8 341	4 296	4 045	16 960	8 459	8 501	17	7
04 宮城	17 347	8 903	8 444	23 428	11 950	11 478	40	19
05 秋田	5 666	2 841	2 825	15 243	7 417	7 826	13	6
06 山形	7 547	3 886	3 661	15 181	7 403	7 778	24	17
07 福島	13 744	6 995	6 749	24 167	12 032	12 135	27	16
08 茨城	20 878	10 710	10 168	31 414	16 337	15 077	40	13
09 栃木	14 621	7 624	6 997	21 436	10 953	10 483	26	14
10 群馬	13 661	7 127	6 534	22 125	11 486	10 639	22	15
11 埼玉県	54 448	28 112	26 336	63 467	34 668	28 799	118	72
12 千葉県	45 388	23 275	22 113	56 378	30 722	25 656	95	45
13 東京都	111 962	57 359	54 603	113 390	59 807	53 583	222	116
14 神奈川県	70 648	36 257	34 391	77 357	41 515	35 842	147	74
15 新潟	15 736	8 125	7 611	28 821	14 459	14 362	20	12
16 富山	7 301	3 720	3 581	12 862	6 443	6 419	16	6
17 石川	8 927	4 646	4 281	12 422	6 202	6 220	19	10
18 福井	6 112	3 173	2 939	9 228	4 606	4 622	16	5
19 山梨	5 819	2 945	2 874	9 565	4 901	4 664	10	2
20 長野	15 169	7 851	7 318	25 110	12 583	12 527	29	15
21 岐阜	14 831	7 549	7 282	22 471	11 520	10 951	35	10
22 静岡県	27 652	14 231	13 421	39 293	20 358	18 935	46	23
23 愛知県	64 225	32 985	31 240	65 226	34 502	30 724	117	58
24 三重	13 202	6 806	6 396	19 830	10 131	9 699	22	15
25 滋賀	12 072	6 143	5 929	12 508	6 470	6 038	20	13
26 京都府	19 327	9 863	9 464	25 850	13 126	12 724	41	19
27 大阪府	68 817	35 344	33 473	84 391	45 092	39 299	111	64
28 兵庫県	43 378	22 346	21 032	55 421	28 504	26 917	67	32
29 奈良	9 430	4 780	4 650	14 053	7 212	6 841	30	14
30 和歌山	6 658	3 445	3 213	12 619	6 305	6 314	12	6
31 鳥取	4 436	2 312	2 124	7 357	3 662	3 695	13	4
32 島根	5 300	2 729	2 571	9 562	4 605	4 957	11	8
33 岡山	15 477	7 904	7 573	21 533	10 906	10 627	30	16
34 広島	22 736	11 747	10 989	29 994	15 027	14 967	43	21
35 山口	9 844	5 076	4 768	18 366	9 205	9 161	24	6
36 徳島	5 346	2 732	2 614	9 855	4 830	5 025	16	7
37 香川県	7 510	3 874	3 636	11 907	5 908	5 999	8	8
38 愛媛	9 911	5 127	4 784	17 734	8 793	8 941	16	6
39 高知県	4 779	2 489	2 290	10 305	5 038	5 267	9	7
40 福岡	44 033	22 766	21 267	51 005	25 726	25 279	89	41
41 佐賀	6 811	3 495	3 316	9 725	4 708	5 017	13	9
42 長崎	10 886	5 612	5 274	17 070	8 340	8 730	19	7
43 熊本	14 894	7 641	7 253	21 380	10 294	11 086	29	14
44 大分	9 059	4 657	4 402	14 264	7 035	7 229	22	13
45 宮崎	8 929	4 556	4 373	13 702	6 766	6 936	25	14
46 鹿児島	13 688	7 006	6 682	21 610	10 551	11 059	32	16
47 沖縄	16 617	8 522	8 095	11 707	6 301	5 406	31	12
外 国	65	33	32	134	94	40	2	1
不 詳	.	.	.	1 125	937	188	-	-
21大都市(再掲)								
東京都の区部	80 213	41 036	39 177	76 802	40 544	36 258	150	72
札幌	14 021	7 144	6 877	18 504	9 654	8 850	29	14
仙台	8 904	4 622	4 282	8 589	4 476	4 113	26	12
さいたま	10 549	5 631	4 918	10 177	5 481	4 696	30	19
千葉	6 927	3 609	3 318	8 109	4 604	3 505	15	5
横川	28 889	14 724	14 165	31 414	16 846	14 568	58	31
川崎	14 158	7 318	6 840	10 376	5 609	4 767	32	16
相模原	5 196	2 633	2 563	5 611	3 108	2 503	15	6
新横浜	5 936	3 098	2 838	8 590	4 370	4 220	5	3
静岡	5 106	2 612	2 494	7 745	4 055	3 690	11	3
浜松	6 558	3 441	3 117	7 852	3 995	3 857	6	4
名古屋	19 541	10 024	9 517	21 220	11 146	10 074	35	16
京大	10 921	5 564	5 357	13 986	6 997	6 989	22	9
大阪	22 099	11 304	10 795	27 817	15 140	12 677	37	26
堺	6 844	3 513	3 331	7 951	4 198	3 753	9	4
神戸	11 786	6 114	5 672	15 350	7 854	7 496	16	5
岡山	6 264	3 225	3 039	6 521	3 299	3 222	11	6
広島	10 559	5 375	5 184	9 951	5 065	4 886	20	10
北九州	7 621	3 871	3 750	10 759	5 427	5 332	22	11
福岡	14 488	7 506	6 982	11 520	5 908	5 612	24	10
熊本	6 797	3 498	3 299	6 917	3 388	3 529	11	7

数	新生児 死亡数	自 然 増 減 数	死 産 数			周 産 期 死 亡 数			婚姻件数	離婚件数	
			総 数	自然死産	人工死産	総 数	妊娠満22週 以後の死産	早期新生 児 死 亡			
948	874	△ 330 786	20 938	10 076	10 862	3 522	2 846	676	620 523	216 805	
32	33	△ 26 780	900	343	557	117	89	28	24 634	10 477	01
10	8	△ 8 683	183	81	102	26	20	6	5 135	2 164	02
10	7	△ 8 619	184	95	89	32	28	4	4 872	1 877	03
21	24	△ 6 081	401	173	228	64	44	20	11 127	3 783	04
7	6	△ 9 577	133	73	60	26	21	5	3 510	1 393	05
7	17	△ 7 634	165	83	82	33	24	9	4 284	1 524	06
11	12	△ 10 423	307	171	136	63	56	7	8 681	3 278	07
27	21	△ 10 536	423	207	216	84	71	13	13 201	4 817	08
12	12	△ 6 815	321	147	174	46	34	12	9 321	3 429	09
7	12	△ 8 464	330	163	167	48	38	10	8 444	3 241	10
46	52	△ 9 019	1 184	579	605	186	146	40	34 199	12 481	11
50	45	△ 10 990	1 002	547	455	188	154	34	29 609	10 612	12
106	97	△ 1 428	2 367	1 130	1 237	402	322	80	86 009	23 472	13
73	80	△ 6 709	1 406	667	739	258	196	62	46 695	15 674	14
8	9	△ 13 085	319	175	144	59	54	5	9 311	2 987	15
10	12	△ 5 561	152	84	68	29	20	9	4 486	1 369	16
9	7	△ 3 495	159	85	74	24	18	6	5 126	1 653	17
11	8	△ 3 116	146	70	76	26	18	8	3 453	1 119	18
8	4	△ 3 746	101	52	49	15	12	3	3 673	1 369	19
14	16	△ 9 941	311	178	133	56	41	15	8 968	3 180	20
25	19	△ 7 640	289	154	135	55	40	15	8 581	3 059	21
23	23	△ 11 641	538	287	251	115	99	16	17 079	6 237	22
59	57	△ 1 001	1 182	616	566	237	192	45	40 669	12 464	23
7	12	△ 6 628	272	144	128	75	67	8	8 174	2 923	24
7	10	△ 436	213	101	112	29	21	8	6 822	2 202	25
22	21	△ 6 523	401	190	211	70	53	17	12 142	4 222	26
47	46	△ 15 574	1 480	670	810	241	207	34	46 186	17 279	27
35	18	△ 12 043	856	414	442	120	104	16	25 807	9 302	28
16	12	△ 4 623	187	89	98	35	25	10	5 628	2 183	29
6	3	△ 5 961	155	64	91	20	18	2	4 061	1 771	30
9	8	△ 2 921	98	46	52	23	17	6	2 444	937	31
3	4	△ 4 262	136	79	57	17	15	2	2 753	949	32
14	11	△ 6 056	323	147	176	62	51	11	8 916	3 245	33
22	19	△ 7 258	501	249	252	84	72	12	13 594	4 691	34
18	6	△ 8 522	195	104	91	43	39	4	5 906	2 149	35
9	6	△ 4 509	94	41	53	18	13	5	3 177	1 184	36
-	4	△ 4 397	144	74	70	19	16	3	4 593	1 613	37
10	2	△ 7 823	245	102	143	31	30	1	5 861	2 244	38
2	2	△ 5 526	106	47	59	14	12	2	2 915	1 227	39
48	30	△ 6 972	1 018	451	567	150	124	26	26 567	9 772	40
4	4	△ 2 914	135	51	84	17	14	3	3 726	1 378	41
12	12	△ 6 184	247	124	123	46	39	7	6 013	2 169	42
15	16	△ 6 486	396	175	221	48	38	10	7 976	2 915	43
9	11	△ 5 205	221	86	135	32	22	10	5 151	1 999	44
11	11	△ 4 773	240	100	140	31	23	8	5 097	2 202	45
16	9	△ 7 922	327	149	178	42	35	7	7 483	2 891	46
19	14	△ 4 910	434	214	220	63	52	11	8 464	3 699	47
1	2	△ 69	10	4	6	2	1	1	.	.	.
-	-	.	1	1	-	1	1	-	.	.	.
78	68	△ 3 411	1 738	840	898	296	241	55	66 235	16 894	
15	12	△ 4 483	344	107	237	47	38	9	10 495	4 096	
14	15	△ 315	175	79	96	33	21	12	6 019	1 752	
11	17	△ 372	216	122	94	45	34	11	6 682	1 965	
10	8	△ 1 182	158	84	74	23	17	6	4 661	1 629	
27	32	△ 2 525	570	293	277	121	93	28	19 132	6 387	
16	16	△ 3 782	258	106	152	42	32	10	10 008	2 458	
9	8	△ 415	123	55	68	20	16	4	3 349	1 354	
2	2	△ 2 654	133	77	56	25	23	2	3 590	1 126	
8	3	△ 2 639	121	67	54	28	25	3	3 282	1 144	
2	3	△ 1 294	90	50	40	18	15	3	3 833	1 230	
19	20	△ 1 679	384	195	189	70	56	14	13 734	4 157	
13	10	△ 3 065	233	115	118	42	33	9	7 510	2 460	
11	16	△ 5 718	494	212	282	82	69	13	17 756	5 991	
5	4	△ 1 107	138	58	80	18	15	3	4 135	1 633	
11	4	△ 3 564	254	110	144	31	27	4	7 506	2 715	
5	5	△ 257	116	46	70	29	24	5	3 744	1 270	
10	7	△ 608	234	110	124	41	36	5	6 288	2 035	
11	9	△ 3 138	181	77	104	25	19	6	4 907	1 848	
14	6	△ 2 968	323	140	183	52	47	5	9 805	2 975	
4	8	△ 120	184	88	96	24	21	3	3 767	1 256	

第3表 (3-3) 人口動態総覧 (実数・

都 道 府 県	出 生 率	死 亡 率	乳 児 死 亡 率	新 生 児 死 亡 率	自 然 増 減 率
	(人 口 千 対)	(人 口 千 対)	(出 生 千 対)	(出 生 千 対)	(人 口 千 対)
全 国	7.8	10.5	2.0	0.9	△ 2.6
01 北海道	6.6	11.6	2.2	0.9	△ 5.0
02 青森	6.7	13.4	2.1	0.9	△ 6.7
03 岩手	6.6	13.4	2.0	0.8	△ 6.8
04 宮城	7.5	10.1	2.3	1.4	△ 2.6
05 秋田	5.6	15.1	2.3	1.1	△ 9.5
06 山形	6.8	13.7	3.2	2.3	△ 6.9
07 福島	7.3	12.8	2.0	0.9	△ 5.5
08 茨城	7.3	11.0	1.9	1.0	△ 3.7
09 栃木	7.5	11.1	1.8	0.8	△ 3.5
10 群馬	7.1	11.5	1.6	0.9	△ 4.4
11 埼玉県	7.6	8.9	2.2	1.0	△ 1.3
12 千葉県	7.4	9.2	2.1	1.0	△ 1.8
13 東京都	8.5	8.6	2.0	0.9	△ 0.1
14 神奈川県	7.9	8.6	2.1	1.1	△ 0.7
15 新潟	6.9	12.7	1.3	0.6	△ 5.8
16 富山	7.0	12.3	2.2	1.6	△ 5.3
17 石川	7.8	10.9	2.1	0.8	△ 3.1
18 福井	7.9	12.0	2.6	1.3	△ 4.0
19 山梨	7.1	11.7	1.7	0.7	△ 4.6
20 長野	7.4	12.2	1.9	1.1	△ 4.8
21 岐阜	7.5	11.3	2.4	1.3	△ 3.8
22 静岡県	7.6	10.8	1.7	0.8	△ 3.2
23 愛知県	8.8	8.9	1.8	0.9	△ 0.1
24 三重	7.4	11.2	1.7	0.9	△ 3.7
25 滋賀	8.7	9.0	1.7	0.8	△ 0.3
26 京都府	7.6	10.1	2.1	1.1	△ 2.5
27 大阪府	7.9	9.7	1.6	0.7	△ 1.8
28 兵庫県	8.0	10.2	1.5	0.4	△ 2.2
29 奈良	7.0	10.4	3.2	1.3	△ 3.4
30 和歌山	7.0	13.3	1.8	0.5	△ 6.3
31 鳥取	7.8	13.0	2.9	1.8	△ 5.2
32 島根	7.7	14.0	2.1	0.8	△ 6.2
33 岡山	8.2	11.4	1.9	0.7	△ 3.2
34 広島	8.1	10.7	1.9	0.8	△ 2.6
35 山口	7.1	13.3	2.4	0.6	△ 6.2
36 徳島	7.2	13.2	3.0	1.1	△ 6.0
37 香川県	7.8	12.4	1.1	0.5	△ 4.6
38 愛媛	7.3	13.0	1.6	0.2	△ 5.7
39 高知県	6.7	14.4	1.9	0.4	△ 7.7
40 福岡	8.7	10.1	2.0	0.7	△ 1.4
41 佐賀	8.3	11.8	1.9	0.6	△ 3.5
42 長門	8.0	12.6	1.7	1.1	△ 4.6
43 熊本	8.4	12.1	1.9	1.1	△ 3.7
44 大分	7.9	12.4	2.4	1.2	△ 4.5
45 宮崎	8.2	12.5	2.8	1.2	△ 4.4
46 鹿児島	8.4	13.3	2.3	0.7	△ 4.9
47 沖縄	11.6	8.2	1.9	0.8	3.4
21大都市(再掲)					
東京都	8.6	8.2	1.9	0.8	0.4
札幌	7.2	9.5	2.1	0.9	△ 2.3
仙台	8.2	7.9	2.9	1.7	0.3
さいたま	8.3	8.0	2.8	1.6	0.3
千葉	7.1	8.3	2.2	1.2	△ 1.2
横浜	7.7	8.4	2.0	1.1	△ 0.7
川崎	9.5	7.0	2.3	1.1	2.5
相模原	7.2	7.8	2.9	1.5	△ 0.6
新潟	7.4	10.6	0.8	0.3	△ 3.3
静岡	7.3	11.0	2.2	0.6	△ 3.8
浜松	8.2	9.9	0.9	0.5	△ 1.6
名古屋	8.5	9.2	1.8	1.0	△ 0.7
京都	7.4	9.5	2.0	0.9	△ 2.1
大阪	8.2	10.3	1.7	0.7	△ 2.1
堺	8.2	9.5	1.3	0.6	△ 1.3
神戸	7.7	10.0	1.4	0.3	△ 2.3
岡山	8.7	9.0	1.8	0.8	△ 0.4
広島	8.8	8.3	1.9	0.7	0.5
北九州	8.0	11.3	2.9	1.2	△ 3.3
福岡	9.3	7.4	1.7	0.4	1.9
熊本	9.2	9.3	1.6	1.2	△ 0.2

注：1) 出産数=出生数+死産数 2) 出産数=出生数+妊娠22週以降の死産数



死産率	自然死産率 1) ( 出 産 千 対 )	人工死産率	周産期死亡率 2) (出産千対)	婚 姻 率 ( 人 口 千 対 )	離 婚 率	
21.0	10.1	10.9	3.6	5.0	1.73	
25.0	9.5	15.5	3.3	4.6	1.97	01
20.8	9.2	11.6	3.0	4.0	1.68	02
21.6	11.1	10.4	3.8	3.9	1.49	03
22.6	9.7	12.8	3.7	4.8	1.63	04
22.9	12.6	10.3	4.6	3.5	1.38	05
21.4	10.8	10.6	4.4	3.9	1.38	06
21.8	12.2	9.7	4.6	4.6	1.73	07
19.9	9.7	10.1	4.0	4.6	1.68	08
21.5	9.8	11.6	3.1	4.8	1.77	09
23.6	11.7	11.9	3.5	4.4	1.68	10
21.3	10.4	10.9	3.4	4.8	1.74	11
21.6	11.8	9.8	4.1	4.8	1.73	12
20.7	9.9	10.8	3.6	6.5	1.78	13
19.5	9.3	10.3	3.6	5.2	1.74	14
19.9	10.9	9.0	3.7	4.1	1.31	15
20.4	11.3	9.1	4.0	4.3	1.31	16
17.5	9.4	8.1	2.7	4.5	1.45	17
23.3	11.2	12.1	4.2	4.5	1.45	18
17.1	8.8	8.3	2.6	4.5	1.67	19
20.1	11.5	8.6	3.7	4.4	1.54	20
19.1	10.2	8.9	3.7	4.3	1.54	21
19.1	10.2	8.9	4.1	4.7	1.72	22
18.1	9.4	8.7	3.7	5.6	1.70	23
20.2	10.7	9.5	5.7	4.6	1.65	24
17.3	8.2	9.1	2.4	4.9	1.58	25
20.3	9.6	10.7	3.6	4.7	1.65	26
21.1	9.5	11.5	3.5	5.3	1.99	27
19.4	9.4	10.0	2.8	4.7	1.71	28
19.4	9.3	10.2	3.7	4.2	1.62	29
22.8	9.4	13.4	3.0	4.3	1.87	30
21.6	10.1	11.5	5.2	4.3	1.66	31
25.0	14.5	10.5	3.2	4.0	1.39	32
20.4	9.3	11.1	4.0	4.7	1.71	33
21.6	10.7	10.8	3.7	4.9	1.68	34
19.4	10.4	9.1	4.4	4.3	1.56	35
17.3	7.5	9.7	3.4	4.3	1.59	36
18.8	9.7	9.1	2.5	4.8	1.67	37
24.1	10.0	14.1	3.1	4.3	1.64	38
21.7	9.6	12.1	2.9	4.1	1.71	39
22.6	10.0	12.6	3.4	5.3	1.93	40
19.4	7.3	12.1	2.5	4.5	1.67	41
22.2	11.1	11.0	4.2	4.4	1.60	42
25.9	11.4	14.5	3.2	4.5	1.65	43
23.8	9.3	14.5	3.5	4.5	1.74	44
26.2	10.9	15.3	3.5	4.7	2.02	45
23.3	10.6	12.7	3.1	4.6	1.77	46
25.5	12.6	12.9	3.8	5.9	2.59	47
21.2	10.3	11.0	3.7	7.1	1.80	
23.9	7.4	16.5	3.3	5.4	2.09	
19.3	8.7	10.6	3.7	5.5	1.61	
20.1	11.3	8.7	4.3	5.2	1.54	
22.3	11.9	10.4	3.3	4.8	1.67	
19.3	9.9	9.4	4.2	5.1	1.71	
17.9	7.4	10.5	3.0	6.7	1.65	
23.1	10.3	12.8	3.8	4.6	1.88	
21.9	12.7	9.2	4.2	4.4	1.40	
23.1	12.8	10.3	5.5	4.7	1.63	
13.5	7.5	6.0	2.7	4.8	1.54	
19.3	9.8	9.5	3.6	6.0	1.80	
20.9	10.3	10.6	3.8	5.1	1.67	
21.9	9.4	12.5	3.7	6.6	2.22	
19.8	8.3	11.5	2.6	4.9	1.95	
21.1	9.1	12.0	2.6	4.9	1.77	
18.2	7.2	11.0	4.6	5.2	1.76	
21.7	10.2	11.5	3.9	5.3	1.70	
23.2	9.9	13.3	3.3	5.1	1.93	
21.8	9.5	12.4	3.6	6.3	1.91	
26.4	12.6	13.8	3.5	5.1	1.70	

第4表 (2-1)

## 死亡数・死亡率

死因簡単 分類コード	死 因	12		
		実 数		差引増減
		平成28年	平成27年	
	総 数	124 370	118 494	5 876
01000	感染症及び寄生虫症	2 389	2 224	165
01100	腸管感染症	277	221	56
01200	結 核	167	165	2
01201	呼吸器結核	150	140	10
01202	その他の結核	17	25	△ 8
01300	敗 血 症	1 101	991	110
01400	ウイルス肝炎	331	384	△ 53
01401	B型ウイルス肝炎	29	42	△ 13
01402	C型ウイルス肝炎	290	327	△ 37
01403	その他のウイルス肝炎	12	15	△ 3
01500	ヒト免疫不全ウイルス〔H I V〕病	3	9	△ 6
01600	その他の感染症及び寄生虫症	510	454	56
02000	新 生 物	33 076	33 447	△ 371
02100	悪性新生物	32 032	32 439	△ 407
02101	口唇、口腔及び咽頭の悪性新生物	681	660	21
02102	食道の悪性新生物	993	963	30
02103	胃の悪性新生物	3 923	4 049	△ 126
02104	結腸の悪性新生物	2 946	3 008	△ 62
02105	直腸S状結腸移行部及び直腸の悪性新生物	1 379	1 339	40
02106	肝及び肝内胆管の悪性新生物	2 409	2 489	△ 80
02107	胆のう及びその他の胆道の悪性新生物	1 520	1 587	△ 67
02108	膵の悪性新生物	2 851	2 816	35
02109	喉頭の悪性新生物	77	89	△ 12
02110	気管、気管支及び肺の悪性新生物	6 300	6 525	△ 225
02111	皮膚の悪性新生物	115	126	△ 11
02112	乳房の悪性新生物	1 228	1 287	△ 59
02113	子宮の悪性新生物 <sup>1)</sup>	583	591	△ 8
02114	卵巣の悪性新生物 <sup>1)</sup>	407	378	29
02115	前立腺の悪性新生物 <sup>2)</sup>	1 071	1 013	58
02116	膀胱の悪性新生物	704	751	△ 47
02117	中枢神経系の悪性新生物	240	220	20
02118	悪性リンパ腫	1 031	1 031	0
02119	白 血 病	724	718	6
02120	その他のリンパ組織、造血組織及び関連組織の悪性新生物	360	365	△ 5
02121	その他の悪性新生物	2 490	2 434	56
02200	その他の新生物	1 044	1 008	36
02201	中枢神経系のその他の新生物	209	214	△ 5
02202	中枢神経系を除くその他の新生物	835	794	41
03000	血液及び造血器の疾患並びに免疫機構の障害	394	381	13
03100	貧 血	198	178	20
03200	その他の血液及び造血器の疾患並びに免疫機構の障害	196	203	△ 7
04000	内分泌、栄養及び代謝疾患	2 126	1 991	135
04100	糖 尿 病	1 306	1 239	67
04200	その他の内分泌、栄養及び代謝疾患	820	752	68
05000	精神及び行動の障害	1 353	1 223	130
05100	血管性及び詳細不明の認知症	1 138	1 040	98
05200	その他の精神及び行動の障害	215	183	32
06000	神経系の疾患	3 267	2 897	370
06100	髄 膜 炎	32	25	7
06200	脊髄性筋萎縮症及び関連症候群	248	222	26
06300	パーキンソン病	743	680	63
06400	アルツハイマー病	1 161	979	182
06500	その他の神経系の疾患	1 083	991	92
07000	眼及び付属器の疾患	3	1	2
08000	耳及び乳様突起の疾患	2	2	0
09000	循環器系の疾患	34 550	32 102	2 448
09100	高血圧性疾患	731	633	98
09101	高血圧性心疾患及び心腎疾患	332	299	33
09102	その他の高血圧性疾患	399	334	65
09200	心疾患（高血圧性を除く）	20 532	18 768	1 764
09201	慢性リウマチ性心疾患	193	216	△ 23
09202	急性心筋梗塞	3 884	3 649	235
09203	その他の虚血性心疾患	3 716	3 345	371
09204	慢性非リウマチ性心内膜疾患	1 118	1 006	112
09205	心 筋 症	373	337	36
09206	不整脈及び伝導障害	3 267	2 927	340

注：1) 女性人口10万に対する率である。  
2) 男性人口10万に対する率である。

月		年 計 3)					平成28年	
年 換 算 率		実 数			率		平成28年 死亡総数に 占める割合	
平成28年	平成27年	平成28年	平成27年	差引増減	平成28年	平成27年		
1 175.1	1 113.4	1 307 765	1 290 444	17 321	1 046.0	1 029.7	100.0	
22.6	20.9	24 960	25 240	△ 280	20.0	20.1	1.9	
2.6	2.1	2 546	2 332	214	2.0	1.9	0.2	
1.6	1.6	1 889	1 956	△ 67	1.5	1.6	0.1	
1.4	1.3	1 660	1 723	△ 63	1.3	1.4	0.1	
0.2	0.2	229	233	△ 4	0.2	0.2	0.0	
10.4	9.3	11 471	11 357	114	9.2	9.1	0.9	
3.1	3.6	3 844	4 514	△ 670	3.1	3.6	0.3	
0.3	0.4	406	407	△ 1	0.3	0.3	0.0	
2.7	3.1	3 253	3 881	△ 628	2.6	3.1	0.2	
0.1	0.1	185	226	△ 41	0.1	0.2	0.0	
0.0	0.1	65	56	9	0.1	0.0	0.0	
4.8	4.3	5 145	5 025	120	4.1	4.0	0.4	
312.5	314.3	384 289	381 664	2 625	307.4	304.6	29.4	
302.7	304.8	372 801	370 346	2 455	298.2	295.5	28.5	
6.4	6.2	7 672	7 380	292	6.1	5.9	0.6	
9.4	9.0	11 482	11 739	△ 257	9.2	9.4	0.9	
37.1	38.0	45 509	46 679	△ 1 170	36.4	37.2	3.5	
27.8	28.3	34 504	34 338	166	27.6	27.4	2.6	
13.0	12.6	15 573	15 361	212	12.5	12.3	1.2	
22.8	23.4	28 515	28 889	△ 374	22.8	23.1	2.2	
14.4	14.9	17 953	18 152	△ 199	14.4	14.5	1.4	
26.9	26.5	33 447	31 866	1 581	26.8	25.4	2.6	
0.7	0.8	943	971	△ 28	0.8	0.8	0.1	
59.5	61.3	73 820	74 378	△ 558	59.0	59.4	5.6	
1.1	1.2	1 551	1 505	46	1.2	1.2	0.1	
11.6	12.1	14 130	13 705	425	11.3	10.9	1.1	
10.7	10.8	6 344	6 429	△ 85	9.9	10.0	0.5	
7.5	6.9	4 756	4 676	80	7.4	7.3	0.4	
20.8	19.6	11 798	11 326	472	19.4	18.6	0.9	
6.7	7.1	8 425	8 130	295	6.7	6.5	0.6	
2.3	2.1	2 648	2 445	203	2.1	2.0	0.2	
9.7	9.7	12 318	11 829	489	9.9	9.4	0.9	
6.8	6.7	8 795	8 631	164	7.0	6.9	0.7	
3.4	3.4	4 438	4 174	264	3.5	3.3	0.3	
23.5	22.9	28 180	27 743	437	22.5	22.1	2.2	
9.9	9.5	11 488	11 318	170	9.2	9.0	0.9	
2.0	2.0	2 468	2 491	△ 23	2.0	2.0	0.2	
7.9	7.5	9 020	8 827	193	7.2	7.0	0.7	
3.7	3.6	4 507	4 342	165	3.6	3.5	0.3	
1.9	1.7	2 112	1 994	118	1.7	1.6	0.2	
1.9	1.9	2 395	2 348	47	1.9	1.9	0.2	
20.1	18.7	21 317	20 943	374	17.1	16.7	1.6	
12.3	11.6	13 454	13 327	127	10.8	10.6	1.0	
7.7	7.1	7 863	7 616	247	6.3	6.1	0.6	
12.8	11.5	14 171	13 190	981	11.3	10.5	1.1	
10.8	9.8	11 892	11 118	774	9.5	8.9	0.9	
2.0	1.7	2 279	2 072	207	1.8	1.7	0.2	
30.9	27.2	33 312	30 911	2 401	26.6	24.7	2.5	
0.3	0.2	287	293	△ 6	0.2	0.2	0.0	
2.3	2.1	2 664	2 266	398	2.1	1.8	0.2	
7.0	6.4	7 533	7 159	374	6.0	5.7	0.6	
11.0	9.2	11 961	10 544	1 417	9.6	8.4	0.9	
10.2	9.3	10 867	10 649	218	8.7	8.5	0.8	
0.0	0.0	8	4	4	0.0	0.0	0.0	
0.0	0.0	15	14	1	0.0	0.0	0.0	
326.4	301.6	339 467	339 134	333	271.5	270.6	26.0	
6.9	5.9	6 830	6 726	104	5.5	5.4	0.5	
3.1	2.8	3 092	3 213	△ 121	2.5	2.6	0.2	
3.8	3.1	3 738	3 513	225	3.0	2.8	0.3	
194.0	176.3	197 807	196 113	1 694	158.2	156.5	15.1	
1.8	2.0	2 265	2 313	△ 48	1.8	1.8	0.2	
36.7	34.3	35 885	37 222	△ 1 337	28.7	29.7	2.7	
35.1	31.4	34 474	34 451	23	27.6	27.5	2.6	
10.6	9.5	11 036	10 656	380	8.8	8.5	0.8	
3.5	3.2	3 797	3 831	△ 34	3.0	3.1	0.3	
30.9	27.5	31 017	30 300	717	24.8	24.2	2.4	

3) 年計の平成27年は確定数である。

第4表 (2-2)

## 死亡数・死亡率

死因簡単 分類コード	死 因	12		
		実		差引増減
		平成28年	平成27年	
09207	心不全	7 370	6 771	599
09208	その他の心疾患	611	517	94
09300	脳血管疾患	10 635	10 179	456
09301	くも膜下出血	1 202	1 145	57
09302	脳内出血	3 210	3 049	161
09303	脳梗塞	5 918	5 721	197
09304	その他の脳血管疾患	305	264	41
09400	大動脈瘤及び解離	1 937	1 810	127
09500	その他の循環器系疾患	715	712	3
10000	呼吸器系の疾患	19 844	18 510	1 334
10100	インフルエンザ	127	11	116
10200	肺炎	11 333	10 778	555
10300	急性気管支炎	36	44	△ 8
10400	慢性閉塞性肺疾患	1 475	1 416	59
10500	喘息	130	138	△ 8
10600	その他の呼吸器系の疾患	6 743	6 123	620
11000	消化器系の疾患	4 601	4 651	△ 50
11100	胃潰瘍及び十二指腸潰瘍	281	282	△ 1
11200	ヘルニア及び腸閉塞	711	655	56
11300	肝疾患	1 473	1 498	△ 25
11301	肝硬変(アルコール性を除く)	670	725	△ 55
11302	その他の肝疾患	803	773	30
11400	その他の消化器系の疾患	2 136	2 216	△ 80
12000	皮膚及び皮下組織の疾患	165	144	21
13000	筋骨格系及び結合組織の疾患	598	524	74
14000	腎尿路生殖器系の疾患	3 628	3 436	192
14100	糸球体疾患及び腎尿細管間質性疾患	428	422	6
14200	腎不全	2 341	2 275	66
14201	急性腎不全	319	322	△ 3
14202	慢性腎不全	1 502	1 474	28
14203	詳細不明の腎不全	520	479	41
14300	その他の腎尿路生殖器系の疾患	859	739	120
15000	妊娠、分娩及び産じょく <sup>1)</sup>	2	1	1
16000	周産期に発生した病態	36	35	1
16100	妊娠期間及び胎児発育に関連する障害	4	3	1
16200	出産外傷	-	1	△ 1
16300	周産期に特異的な呼吸障害及び心血管障害	19	15	4
16400	周産期に特異的な感染症	4	3	1
16500	胎児及び新生児の出血性障害及び血液障害	4	6	△ 2
16600	その他の周産期に発生した病態	5	7	△ 2
17000	先天奇形、変形及び染色体異常	180	178	2
17100	神経系の先天奇形	12	7	5
17200	循環器系の先天奇形	78	92	△ 14
17201	心臓の先天奇形	51	63	△ 12
17202	その他の循環器系の先天奇形	27	29	△ 2
17300	消化器系の先天奇形	4	8	△ 4
17400	その他の先天奇形及び変形	57	50	7
17500	染色体異常、他に分類されないもの	29	21	8
18000	症状、徴候及び異常臨床所見・異常検査所見で他に分類されないもの	11 676	10 278	1 398
18100	老 衰	9 356	8 233	1 123
18200	乳幼児突然死症候群	8	8	0
18300	その他の症状、徴候及び異常臨床所見・異常検査所見で他に 分類されないもの	2 312	2 037	275
20000	傷病及び死亡の外因	6 480	6 469	11
20100	不慮の事故	4 285	4 065	220
20101	交通事故	548	558	△ 10
20102	転倒・転落	765	689	76
20103	不慮の溺死及び溺水	1 057	1 017	40
20104	不慮の窒息	958	975	△ 17
20105	煙、火及び火炎への曝露	141	108	33
20106	有害物質による不慮の中毒及び有害物質への曝露	52	63	△ 11
20107	その他の不慮の事故	764	655	109
20200	自 殺	1 592	1 807	△ 215
20300	他 殺	26	20	6
20400	その他の外因	577	577	0
22000	特殊目的用コード	-	-	-
22100	重症急性呼吸器症候群[SARS]	-	-	-

注：1) 女性人口10万に対する率である。

月		年 計 2)					平成28年	
年 換 算 率		実 数			率		平成28年 死亡総数に 占める割合	
平成28年	平成27年	平成28年	平成27年	差引増減	平成28年	平成27年		
69.6	63.6	73 508	71 860	1 648	58.8	57.3	5.6	
5.8	4.9	5 825	5 480	345	4.7	4.4	0.4	
100.5	95.6	109 233	111 973	△ 2 740	87.4	89.4	8.4	
11.4	10.8	12 309	12 476	△ 167	9.8	10.0	0.9	
30.3	28.6	31 951	32 113	△ 162	25.6	25.6	2.4	
55.9	53.8	62 223	64 523	△ 2 300	49.8	51.5	4.8	
2.9	2.5	2 750	2 861	△ 111	2.2	2.3	0.2	
18.3	17.0	18 115	16 887	1 228	14.5	13.5	1.4	
6.8	6.7	7 482	7 435	47	6.0	5.9	0.6	
187.5	173.9	208 357	208 400	△ 43	166.7	166.3	15.9	
1.2	0.1	1 456	2 262	△ 806	1.2	1.8	0.1	
107.1	101.3	119 206	120 953	△ 1 747	95.3	96.5	9.1	
0.3	0.4	448	445	3	0.4	0.4	0.0	
13.9	13.3	15 654	15 756	△ 102	12.5	12.6	1.2	
1.2	1.3	1 450	1 511	△ 61	1.2	1.2	0.1	
63.7	57.5	70 143	67 473	2 670	56.1	53.8	5.4	
43.5	43.7	48 571	48 275	296	38.9	38.5	3.7	
2.7	2.6	2 632	2 666	△ 34	2.1	2.1	0.2	
6.7	6.2	6 953	6 919	34	5.6	5.5	0.5	
13.9	14.1	15 721	15 659	62	12.6	12.5	1.2	
6.3	6.8	7 680	7 649	31	6.1	6.1	0.6	
7.6	7.3	8 041	8 010	31	6.4	6.4	0.6	
20.2	20.8	23 265	23 031	234	18.6	18.4	1.8	
1.6	1.4	1 647	1 648	△ 1	1.3	1.3	0.1	
5.7	4.9	6 448	6 100	348	5.2	4.9	0.5	
34.3	32.3	38 487	37 065	1 422	30.8	29.6	2.9	
4.0	4.0	4 976	4 489	487	4.0	3.6	0.4	
22.1	21.4	24 580	24 560	20	19.7	19.6	1.9	
3.0	3.0	3 393	3 571	△ 178	2.7	2.8	0.3	
14.2	13.8	15 973	15 739	234	12.8	12.6	1.2	
4.9	4.5	5 214	5 250	△ 36	4.2	4.2	0.4	
8.1	6.9	8 931	8 016	915	7.1	6.4	0.7	
0.0	0.0	35	44	△ 9	0.1	0.1	0.0	
0.3	0.3	525	497	28	0.4	0.4	0.0	
0.0	0.0	43	39	4	0.0	0.0	0.0	
-	0.0	3	6	△ 3	0.0	0.0	0.0	
0.2	0.1	288	251	37	0.2	0.2	0.0	
0.0	0.0	42	35	7	0.0	0.0	0.0	
0.0	0.1	69	84	△ 15	0.1	0.1	0.0	
0.0	0.1	80	82	△ 2	0.1	0.1	0.0	
1.7	1.7	2 000	2 022	△ 22	1.6	1.6	0.2	
0.1	0.1	84	89	△ 5	0.1	0.1	0.0	
0.7	0.9	909	952	△ 43	0.7	0.8	0.1	
0.5	0.6	591	670	△ 79	0.5	0.5	0.0	
0.3	0.3	318	282	36	0.3	0.2	0.0	
0.0	0.1	97	113	△ 16	0.1	0.1	0.0	
0.5	0.5	581	568	13	0.5	0.5	0.0	
0.3	0.2	329	300	29	0.3	0.2	0.0	
110.3	96.6	114 094	103 046	11 048	91.3	82.2	8.7	
88.4	77.4	92 759	84 810	7 949	74.2	67.7	7.1	
0.1	0.1	109	96	13	0.1	0.1	0.0	
21.8	19.1	21 226	18 140	3 086	17.0	14.5	1.6	
61.2	60.8	65 555	67 905	△ 2 350	52.4	54.2	5.0	
40.5	38.2	38 145	38 306	△ 161	30.5	30.6	2.9	
5.2	5.2	5 202	5 646	△ 444	4.2	4.5	0.4	
7.2	6.5	7 496	7 992	△ 496	6.0	6.4	0.6	
10.0	9.6	7 682	7 484	198	6.1	6.0	0.6	
9.1	9.2	9 346	9 356	△ 10	7.5	7.5	0.7	
1.3	1.0	908	940	△ 32	0.7	0.8	0.1	
0.5	0.6	528	612	△ 84	0.4	0.5	0.0	
7.2	6.2	6 983	6 276	707	5.6	5.0	0.5	
15.0	17.0	20 984	23 152	△ 2 168	16.8	18.5	1.6	
0.2	0.2	289	314	△ 25	0.2	0.3	0.0	
5.5	5.4	6 137	6 133	4	4.9	4.9	0.5	
-	-	-	-	-	-	-	-	
-	-	-	-	-	-	-	-	

2) 年計の平成27年は確定数である。

第5表 乳児死亡数・乳児死亡率

乳児死因 簡単分類 コード	死 因	12		
		実 数		差引増減
		平成28年	平成27年	
	総 数	153	169	△ 16
Ba 01	腸管感染症	-	1	△ 1
Ba 02	敗血症 <sup>1)</sup>	4	1	3
Ba 03	麻疹	-	-	-
Ba 04	ウイルス肝炎	-	-	-
Ba 05	その他の感染症及び寄生虫症	1	2	△ 1
Ba 06	悪性新生物	1	1	0
Ba 07	白血病	-	-	-
Ba 08	その他の悪性新生物	1	1	0
Ba 09	その他の新生物	-	1	△ 1
Ba 10	栄養失調症及びその他の栄養欠乏症	-	1	△ 1
Ba 11	代謝障害	2	3	△ 1
Ba 12	髄膜炎	1	-	1
Ba 13	脊髄性筋萎縮症及び関連症候群	-	1	△ 1
Ba 14	脳性麻痺	-	-	-
Ba 15	心疾患(高血圧性を除く)	3	5	△ 2
Ba 16	脳血管疾患	-	-	-
Ba 17	インフルエンザ	-	-	-
Ba 18	肺炎	3	5	△ 2
Ba 19	喘息	-	-	-
Ba 20	ヘルニア及び腸閉塞	1	-	1
Ba 21	肝疾患	1	-	1
Ba 22	腎不全	-	-	-
Ba 23	周産期に発生した病態	34	32	2
Ba 24	妊娠期間及び胎児発育に関連する障害	4	3	1
Ba 25	出産外傷	-	1	△ 1
Ba 26	出生時仮死	4	4	0
Ba 27	新生児の呼吸窮<促>迫	3	-	3
Ba 28	周産期に発生した肺出血	-	1	△ 1
Ba 29	周産期に発生した心血管障害	2	1	1
Ba 30	その他の周産期に特異的な呼吸障害及び心血管障害	10	6	4
Ba 31	新生児の細菌性敗血症	4	3	1
Ba 32	その他の周産期に特異的な感染症	-	-	-
Ba 33	胎児及び新生児の出血性障害及び血液障害	4	6	△ 2
Ba 34	その他の周産期に発生した病態	3	7	△ 4
Ba 35	先天奇形、変形及び染色体異常	54	65	△ 11
Ba 36	神経系の先天奇形	3	3	0
Ba 37	心臓の先天奇形	11	19	△ 8
Ba 38	その他の循環器系の先天奇形	5	8	△ 3
Ba 39	呼吸器系の先天奇形	7	5	2
Ba 40	消化器系の先天奇形	-	2	△ 2
Ba 41	筋骨格系の先天奇形及び変形	3	4	△ 1
Ba 42	その他の先天奇形及び変形	5	9	△ 4
Ba 43	染色体異常、他に分類されないもの	20	15	5
Ba 44	乳幼児突然死症候群	8	8	0
Ba 45	その他のすべての疾患	23	29	△ 6
Ba 46	不慮の事故	13	10	3
Ba 47	交通事故	-	1	△ 1
Ba 48	転倒・転落	-	-	-
Ba 49	不慮の溺死及び溺水	-	1	△ 1
Ba 50	胃内容物の誤えん及び気道閉塞を生じた食物等の誤えん<吸引>	5	1	4
Ba 51	その他の不慮の窒息	7	5	2
Ba 52	煙、火及び火炎への曝露	-	1	△ 1
Ba 53	有害物質による不慮の中毒及び有害物質への曝露	-	-	-
Ba 54	その他の不慮の事故	1	1	0
Ba 55	他 殺	1	3	△ 2
Ba 56	その他の外因	3	1	2

注：1)「敗血症」には、“新生児の細菌性敗血症”を含まない。

月		年 計 <sup>2)</sup>					平 成 28 年		平 成 28 年 乳児死亡総数に 占める割合(%)
年 換 算 率		実 数			率		平成28年	平成27年	
平成28年	平成27年	平成28年	平成27年	差引増減	平成28年	平成27年			
184.9	197.9	1 928	1 916	12		197.3	190.5	100.0	
-	1.2	9	11	△ 2		0.9	1.1	0.5	
4.8	1.2	40	21	19		4.1	2.1	2.1	
-	-	-	-	-		-	-	-	
-	-	2	-	2		0.2	-	0.1	
1.2	2.3	18	18	0		1.8	1.8	0.9	
1.2	1.2	17	10	7		1.7	1.0	0.9	
-	-	10	2	8		1.0	0.2	0.5	
1.2	1.2	7	8	△ 1		0.7	0.8	0.4	
-	1.2	20	24	△ 4		2.0	2.4	1.0	
-	1.2	2	1	1		0.2	0.1	0.1	
2.4	3.5	22	7	15		2.3	0.7	1.1	
1.2	-	5	3	2		0.5	0.3	0.3	
-	1.2	2	4	△ 2		0.2	0.4	0.1	
-	-	-	2	△ 2		-	0.2	-	
3.6	5.9	41	50	△ 9		4.2	5.0	2.1	
-	-	4	3	1		0.4	0.3	0.2	
-	-	2	-	2		0.2	-	0.1	
3.6	5.9	28	24	4		2.9	2.4	1.5	
-	-	-	1	△ 1		-	0.1	-	
1.2	-	12	6	6		1.2	0.6	0.6	
1.2	-	11	6	5		1.1	0.6	0.6	
-	-	1	-	1		0.1	-	0.1	
41.1	37.5	506	487	19		51.8	48.4	26.2	
4.8	3.5	43	39	4		4.4	3.9	2.2	
-	1.2	3	6	△ 3		0.3	0.6	0.2	
4.8	4.7	77	74	3		7.9	7.4	4.0	
3.6	-	33	18	15		3.4	1.8	1.7	
-	1.2	10	9	1		1.0	0.9	0.5	
2.4	1.2	43	46	△ 3		4.4	4.6	2.2	
12.1	7.0	118	101	17		12.1	10.0	6.1	
4.8	3.5	35	24	11		3.6	2.4	1.8	
-	-	7	9	△ 2		0.7	0.9	0.4	
4.8	7.0	68	83	△ 15		7.0	8.3	3.5	
3.6	8.2	69	78	△ 9		7.1	7.8	3.6	
65.3	76.1	653	715	△ 62		66.8	71.1	33.9	
3.6	3.5	28	34	△ 6		2.9	3.4	1.5	
13.3	22.2	162	212	△ 50		16.6	21.1	8.4	
6.0	9.4	83	78	5		8.5	7.8	4.3	
8.5	5.9	52	63	△ 11		5.3	6.3	2.7	
-	2.3	20	17	3		2.0	1.7	1.0	
3.6	4.7	42	48	△ 6		4.3	4.8	2.2	
6.0	10.5	67	73	△ 6		6.9	7.3	3.5	
24.2	17.6	199	190	9		20.4	18.9	10.3	
9.7	9.4	109	96	13		11.2	9.5	5.7	
27.8	34.0	322	312	10		33.0	31.0	16.7	
15.7	11.7	73	81	△ 8		7.5	8.1	3.8	
-	1.2	3	3	0		0.3	0.3	0.2	
-	-	-	1	△ 1		-	0.1	-	
-	1.2	4	4	0		0.4	0.4	0.2	
6.0	1.2	32	27	5		3.3	2.7	1.7	
8.5	5.9	29	42	△ 13		3.0	4.2	1.5	
-	1.2	-	1	△ 1		-	0.1	-	
-	-	1	-	1		0.1	-	0.1	
1.2	1.2	4	3	1		0.4	0.3	0.2	
1.2	3.5	7	12	△ 5		0.7	1.2	0.4	
3.6	1.2	22	22	-		2.3	2.2	1.1	

注： 2)年計の平成27年は確定数である。

第6表 (10-1) 死亡数・死亡率 (人口10万対)

選択死因 分類コード	死 因 ・ 性	総 数		0 歳	1 歳	2 歳	3 歳	4 歳
		実数	対前年 <sup>1)</sup> 増減率(%)					
	全 死 因	124 370	5.0	153	23	10	13	10
	男	64 141	4.9	75	16	3	11	4
	女	60 229	5.0	78	7	7	2	6
Se 01	結 核	167	1.2	-	-	-	-	-
	男	105	4.0	-	-	-	-	-
	女	62	△ 3.1	-	-	-	-	-
Se 02	悪 性 新 生 物	32 032	△ 1.3	1	-	-	1	2
	男	18 889	△ 1.4	1	-	-	1	-
	女	13 143	△ 1.0	-	-	-	-	2
Se 03	(再掲) 食 道 の 悪 性 新 生 物	993	3.1	-	-	-	-	-
	男	843	2.6	-	-	-	-	-
	女	150	6.4	-	-	-	-	-
Se 04	胃 の 悪 性 新 生 物	3 923	△ 3.1	-	-	-	-	-
	男	2 588	△ 3.5	-	-	-	-	-
	女	1 335	△ 2.3	-	-	-	-	-
Se 05	結 腸 の 悪 性 新 生 物	2 946	△ 2.1	-	-	-	-	-
	男	1 468	△ 3.0	-	-	-	-	-
	女	1 478	△ 1.1	-	-	-	-	-
Se 06	直腸S状結腸移行部及び直腸 の悪性新生物	1 379	3.0	-	-	-	-	-
	男	890	3.6	-	-	-	-	-
	女	489	1.9	-	-	-	-	-
Se 07	肝及び肝内胆管の悪性新生物	2 409	△ 3.2	1	-	-	-	-
	男	1 525	△ 6.1	1	-	-	-	-
	女	884	2.2	-	-	-	-	-
Se 08	胆のう及びその他の胆道の 悪性新生物	1 520	△ 4.2	-	-	-	-	-
	男	767	△ 3.6	-	-	-	-	-
	女	753	△ 4.8	-	-	-	-	-
Se 09	膵 の 悪 性 新 生 物	2 851	1.2	-	-	-	-	-
	男	1 478	4.4	-	-	-	-	-
	女	1 373	△ 1.9	-	-	-	-	-
Se 10	気 管 , 気 管 支 及 び 肺 の悪性新生物	6 300	△ 3.4	-	-	-	-	-
	男	4 466	△ 3.3	-	-	-	-	-
	女	1 834	△ 3.8	-	-	-	-	-
Se 11	乳 房 の 悪 性 新 生 物	1 228	△ 4.6	-	-	-	-	-
	男	7	△50.0	-	-	-	-	-
	女	1 221	△ 4.1	-	-	-	-	-
Se 12	子 宮 の 悪 性 新 生 物	583	△ 1.4	-	-	-	-	-
	男	.	.	.	.	.	.	.
	女	583	△ 1.4	-	-	-	-	-
Se 13	白 血 病	724	0.8	-	-	-	1	-
	男	455	1.3	-	-	-	1	-
	女	269	0.0	-	-	-	-	-
Se 14	糖 尿 病	1 306	5.4	-	-	-	-	-
	男	709	7.9	-	-	-	-	-
	女	597	2.6	-	-	-	-	-
Se 15	高 血 圧 性 疾 患	731	15.5	-	-	-	-	-
	男	326	39.9	-	-	-	-	-
	女	405	1.3	-	-	-	-	-
Se 16	心 疾 患 (高血圧性を除く)	20 532	9.4	3	-	1	1	-
	男	9 882	9.4	1	-	1	1	-
	女	10 650	9.4	2	-	-	-	-
Se 17	(再掲) 急 性 心 筋 梗 塞	3 884	6.4	-	-	-	-	-
	男	2 197	5.9	-	-	-	-	-
	女	1 687	7.2	-	-	-	-	-

注：1) 「対前年増減率 (%)」の算出基礎となる平成27年の実数は概数である。



0 ~ 4	5 ~ 9	10 ~ 14	15 ~ 19	20 ~ 24	25 ~ 29	30 ~ 34	35 ~ 39	選択死因 分類コード
209	39	36	112	179	222	269	434	
109	26	19	76	135	141	179	295	
100	13	17	36	44	81	90	139	
-	-	-	-	-	-	1	-	Se 01
-	-	-	-	-	-	1	-	
-	-	-	-	-	-	-	-	
4	8	13	13	11	23	49	105	Se 02
2	5	9	9	7	12	18	44	
2	3	4	4	4	11	31	61	
-	-	-	-	-	-	-	2	Se 03
-	-	-	-	-	-	-	1	
-	-	-	-	-	-	-	1	
-	-	-	-	-	1	1	10	Se 04
-	-	-	-	-	1	-	4	
-	-	-	-	-	-	1	6	
-	-	-	1	-	2	4	12	Se 05
-	-	-	1	-	-	3	3	
-	-	-	-	-	2	1	9	
-	-	-	-	-	-	3	8	Se 06
-	-	-	-	-	-	1	4	
-	-	-	-	-	-	2	4	
1	-	-	-	-	-	3	4	Se 07
1	-	-	-	-	-	3	4	
-	-	-	-	-	-	-	-	
-	-	-	1	-	-	-	-	Se 08
-	-	-	-	-	-	-	-	
-	-	-	1	-	-	-	-	
-	-	-	-	1	-	-	-	Se 09
-	-	-	-	-	-	-	5	
-	-	-	-	-	-	-	3	
-	-	-	-	1	-	-	2	
-	-	-	-	-	1	3	8	Se 10
-	-	-	-	-	-	-	7	
-	-	-	-	-	1	3	1	
-	-	-	-	-	-	2	12	Se 11
-	-	-	-	-	-	-	-	
-	-	-	-	-	2	6	12	
-	-	-	-	-	-	2	12	
-	-	-	-	-	1	12	10	Se 12
・	・	・	・	・	・	・	・	
-	-	-	-	-	1	12	10	
1	-	7	4	-	2	4	3	Se 13
1	-	5	3	-	1	3	1	
-	-	2	1	-	1	1	2	
-	-	-	-	1	-	2	4	Se 14
-	-	-	-	1	-	2	4	
-	-	-	-	-	-	-	-	
-	-	-	-	-	-	2	-	Se 15
-	-	-	-	-	-	2	-	
-	-	-	-	-	-	-	-	
5	2	1	5	7	14	23	48	Se 16
3	1	-	4	6	8	17	42	
2	1	1	1	1	6	6	6	
-	-	-	-	-	4	1	9	Se 17
-	-	-	-	-	2	1	9	
-	-	-	-	-	2	-	-	

第6表 (10-2) 死亡数・死亡率 (人口10万対)

選択死因 分類コード	死 因 ・ 性	40 ~ 44	45 ~ 49	50 ~ 54	55 ~ 59	60 ~ 64	65 ~ 69
	全 死 因	819	1 270	1 767	2 553	4 277	8 679
	男	530	819	1 136	1 748	3 014	6 117
	女	289	451	631	805	1 263	2 562
Se 01	結 核	-	2	-	-	2	6
	男	-	2	-	-	2	6
	女	-	-	-	-	-	-
Se 02	悪 性 新 生 物	222	425	636	1 060	1 848	3 890
	男	95	188	304	619	1 171	2 616
	女	127	237	332	441	677	1 274
Se 03	(再掲) 食 道 の 悪 性 新 生 物	10	10	21	37	81	177
	男	7	7	18	33	71	155
	女	3	3	3	4	10	22
Se 04	胃 の 悪 性 新 生 物	24	56	66	124	183	463
	男	12	38	37	78	135	342
	女	12	18	29	46	48	121
Se 05	結 腸 の 悪 性 新 生 物	18	35	47	79	157	311
	男	13	18	30	45	88	195
	女	5	17	17	34	69	116
Se 06	直腸S状結腸移行部及び直腸 の悪性新生物	11	15	35	81	110	199
	男	5	11	23	52	87	146
	女	6	4	12	29	23	53
Se 07	肝及び肝内胆管の悪性新生物	12	15	36	48	137	293
	男	7	10	29	38	116	223
	女	5	5	7	10	21	70
Se 08	胆のう及びその他の胆道の 悪性新生物	5	10	11	23	57	135
	男	3	8	3	10	32	87
	女	2	2	8	13	25	48
Se 09	膵 の 悪 性 新 生 物	11	30	49	103	188	429
	男	10	20	33	73	125	268
	女	1	10	16	30	63	161
Se 10	気 管 , 気 管 支 及 び 肺 の悪性新生物	18	41	78	157	313	806
	男	10	26	55	118	241	620
	女	8	15	23	39	72	186
Se 11	乳 房 の 悪 性 新 生 物	37	65	88	102	120	164
	男	1	-	-	-	-	1
	女	36	65	88	102	120	163
Se 12	子 宮 の 悪 性 新 生 物	21	33	42	41	57	63
	男	.	.	.	.	.	.
	女	21	33	42	41	57	63
Se 13	白 血 病	7	18	21	33	51	88
	男	4	9	12	25	35	59
	女	3	9	9	8	16	29
Se 14	糖 尿 病	10	21	27	35	59	124
	男	6	16	24	27	45	90
	女	4	5	3	8	14	34
Se 15	高 血 圧 性 疾 患	2	3	5	8	16	36
	男	2	3	5	8	15	28
	女	-	-	-	-	1	8
Se 16	心 疾 患 (高血圧性を除く)	108	167	246	350	574	1 229
	男	74	136	190	295	455	930
	女	34	31	56	55	119	299
Se 17	(再掲) 急 性 心 筋 梗 塞	30	48	73	90	149	328
	男	24	42	62	81	129	265
	女	6	6	11	9	20	63

70～74	75～79	80～84	85～89	90～94	95～99	100歳以上	不詳	選択死因 分類コード
10 018	14 254	21 446	25 224	20 473	9 452	2 559	79	
6 794	9 019	12 315	12 014	7 140	2 066	390	59	
3 224	5 235	9 131	13 210	13 333	7 386	2 169	20	
7	13	32	47	46	10	1	-	Se 01
7	8	20	29	25	4	1	-	
-	5	12	18	21	6	-	-	
4 202	5 033	5 792	5 083	2 748	751	114	2	Se 02
2 817	3 240	3 569	2 754	1 170	213	25	2	
1 385	1 793	2 223	2 329	1 578	538	89	-	
201	166	146	96	34	10	2	-	Se 03
179	145	133	71	21	2	-	-	
22	21	13	25	13	8	2	-	
542	612	749	632	366	85	9	-	Se 04
403	461	502	390	160	23	2	-	
139	151	247	242	206	62	7	-	
337	437	493	530	352	109	22	-	Se 05
204	257	263	224	98	22	4	-	
133	180	230	306	254	87	18	-	
200	227	214	168	79	25	2	2	Se 06
150	149	131	84	37	8	-	2	
50	78	83	84	42	17	2	-	
303	387	556	391	185	32	6	-	Se 07
229	235	333	212	71	12	2	-	
74	152	223	179	114	20	4	-	
148	235	324	329	174	58	10	-	Se 08
95	139	184	140	48	17	1	-	
53	96	140	189	126	41	9	-	
420	461	475	402	209	62	6	-	Se 09
243	233	243	141	72	11	3	-	
177	228	232	261	137	51	3	-	
939	1 044	1 195	1 027	521	134	15	-	Se 10
712	780	849	690	304	51	3	-	
227	264	346	337	217	83	12	-	
148	132	116	105	94	31	6	-	Se 11
-	1	-	2	2	-	-	-	
148	131	116	103	92	31	6	-	
65	62	63	72	34	5	2	-	Se 12
.	.	.	.	.	.	.	.	
65	62	63	72	34	5	2	-	
82	141	119	93	40	9	1	-	Se 13
61	85	79	57	13	2	-	-	
21	56	40	36	27	7	1	-	
124	186	246	235	166	57	9	-	Se 14
89	103	140	103	47	10	2	-	
35	83	106	132	119	47	7	-	
35	50	110	161	187	91	24	1	Se 15
27	32	66	69	53	14	2	-	
8	18	44	92	134	77	22	1	
1 399	2 136	3 535	4 508	3 944	1 794	429	8	Se 16
965	1 286	1 828	1 955	1 266	352	65	4	
434	850	1 707	2 553	2 678	1 442	364	4	
362	489	756	779	565	167	32	2	Se 17
269	291	408	366	199	43	5	1	
93	198	348	413	366	124	27	1	

第6表 (10—3) 死亡数・死亡率 (人口10万対)

選択死因 分類コード	死 因 ・ 性	総 数		0 歳	1 歳	2 歳	3 歳	4 歳
		実数	対前年 <sup>1)</sup> 増減率(%)					
Se 18	その他の虚血性心疾患	3 716	11.1	-	-	-	-	-
	男	2 159	11.0	-	-	-	-	-
	女	1 557	11.2	-	-	-	-	-
Se 19	不整脈及び伝導障害	3 267	11.6	-	-	-	-	-
	男	1 662	14.1	-	-	-	-	-
	女	1 605	9.1	-	-	-	-	-
Se 20	心 不 全	7 370	8.8	-	-	-	-	-
	男	2 905	10.2	-	-	-	-	-
	女	4 465	8.0	-	-	-	-	-
Se 21	脳 血 管 疾 患	10 635	4.5	-	-	-	-	-
	男	5 221	6.9	-	-	-	-	-
	女	5 414	2.2	-	-	-	-	-
Se 22	(再掲) くも膜下出血	1 202	5.0	-	-	-	-	-
	男	437	6.6	-	-	-	-	-
	女	765	4.1	-	-	-	-	-
Se 23	脳 内 出 血	3 210	5.3	-	-	-	-	-
	男	1 788	7.1	-	-	-	-	-
	女	1 422	3.1	-	-	-	-	-
Se 24	脳 梗 塞	5 918	3.4	-	-	-	-	-
	男	2 855	6.1	-	-	-	-	-
	女	3 063	1.1	-	-	-	-	-
Se 25	大動脈瘤及び解離	1 937	7.0	-	-	-	-	-
	男	928	1.4	-	-	-	-	-
	女	1 009	12.7	-	-	-	-	-
Se 26	肺 炎	11 333	5.1	3	-	-	1	1
	男	6 277	6.0	1	-	-	1	1
	女	5 056	4.1	2	-	-	-	-
Se 27	慢性閉塞性肺疾患	1 475	4.2	-	-	-	-	-
	男	1 185	4.0	-	-	-	-	-
	女	290	4.7	-	-	-	-	-
Se 28	喘 息	130	△ 5.8	-	-	-	-	-
	男	56	1.8	-	-	-	-	-
	女	74	△10.8	-	-	-	-	-
Se 29	肝 疾 患	1 473	△ 1.7	1	-	-	-	-
	男	973	1.5	-	-	-	-	-
	女	500	△ 7.2	1	-	-	-	-
Se 30	腎 不 全	2 341	2.9	-	-	-	-	-
	男	1 183	6.6	-	-	-	-	-
	女	1 158	△ 0.6	-	-	-	-	-
Se 31	老 衰	9 356	13.6	-	-	-	-	-
	男	2 365	16.3	-	-	-	-	-
	女	6 991	12.8	-	-	-	-	-
Se 32	不慮の事故	4 285	5.4	13	4	1	1	-
	男	2 482	9.5	8	4	-	1	-
	女	1 803	0.3	5	-	1	-	-
Se 33	(再掲) 交 通 事 故	548	△ 1.8	-	-	-	1	-
	男	381	3.5	-	-	-	1	-
	女	167	△12.1	-	-	-	-	-
Se 34	自 殺	1 592	△11.9	-	-	-	-	-
	男	1 124	△10.4	-	-	-	-	-
	女	468	△15.2	-	-	-	-	-

注：1) 「対前年増減率(%)」の算出基礎となる平成27年の実数は概数である。

0～4	5～9	10～14	15～19	20～24	25～29	30～34	35～39	選択死因 分類コード
-	-	-	-	-	1	4	10	Se 18
-	-	-	-	-	1	2	10	
-	-	-	-	-	-	2	-	
-	1	-	2	5	4	11	9	Se 19
-	-	-	1	5	3	9	6	
-	1	-	1	-	1	2	3	
-	-	-	-	1	2	4	6	Se 20
-	-	-	-	-	1	2	6	
-	-	-	-	1	1	2	-	
-	-	1	4	-	7	5	33	Se 21
-	-	-	4	-	6	4	25	
-	-	1	-	-	1	1	8	
-	-	-	3	-	4	2	14	Se 22
-	-	-	3	-	3	1	9	
-	-	-	-	-	1	1	5	
-	-	1	1	-	2	3	15	Se 23
-	-	-	1	-	2	3	13	
-	-	1	-	-	-	-	2	
-	-	-	-	-	1	-	3	Se 24
-	-	-	-	-	1	-	2	
-	-	-	-	-	-	-	1	
-	-	-	-	1	1	3	1	Se 25
-	-	-	-	1	1	3	1	
-	-	-	-	-	-	-	-	
5	1	1	2	1	1	5	4	Se 26
3	-	-	-	-	1	3	4	
2	1	1	2	1	-	2	-	
-	-	-	-	-	-	-	1	Se 27
-	-	-	-	-	-	-	-	
-	-	-	-	-	-	-	1	
-	-	-	-	-	-	1	1	Se 28
-	-	-	-	-	-	1	1	
-	-	-	-	-	-	-	-	
1	2	-	-	2	2	4	15	Se 29
-	2	-	-	2	1	2	11	
1	-	-	-	-	1	2	4	
-	-	-	-	-	-	1	-	Se 30
-	-	-	-	-	-	-	-	
-	-	-	-	-	-	1	-	Se 31
-	-	-	-	-	-	-	-	
19	9	2	32	33	21	28	41	Se 32
13	7	2	22	27	15	24	34	
6	2	-	10	6	6	4	7	
1	6	1	20	18	8	13	22	Se 33
1	4	1	16	16	5	12	20	
-	2	-	4	2	3	1	2	
-	-	4	32	79	104	88	99	Se 34
-	-	1	21	62	70	66	73	
-	-	3	11	17	34	22	26	

第6表 (10-4) 死亡数・死亡率 (人口10万対)

選択死因 分類コード	死 因 ・ 性	40 ~ 44	45 ~ 49	50 ~ 54	55 ~ 59	60 ~ 64	65 ~ 69
Se 18	その他の虚血性心疾患	27	45	68	78	150	328
	男	19	41	50	67	118	258
	女	8	4	18	11	32	70
Se 19	不整脈及び伝導障害	22	20	39	73	109	215
	男	14	14	31	59	85	161
	女	8	6	8	14	24	54
Se 20	心 不 全	12	29	37	66	104	238
	男	6	22	22	54	74	167
	女	6	7	15	12	30	71
Se 21	脳 血 管 疾 患	79	112	179	208	337	591
	男	52	83	123	133	242	432
	女	27	29	56	75	95	159
Se 22	(再掲) くも膜下出血	44	52	68	58	87	109
	男	25	35	34	31	53	49
	女	19	17	34	27	34	60
Se 23	脳 内 出 血	32	50	90	121	165	262
	男	24	42	71	85	122	207
	女	8	8	19	36	43	55
Se 24	脳 梗 塞	3	3	18	25	72	201
	男	3	2	16	15	57	161
	女	-	1	2	10	15	40
Se 25	大動脈瘤及び解離	6	19	32	53	86	165
	男	6	18	26	40	59	103
	女	-	1	6	13	27	62
Se 26	肺 炎	13	20	31	47	153	378
	男	10	13	24	36	111	296
	女	3	7	7	11	42	82
Se 27	慢性閉塞性肺疾患	2	-	5	8	17	65
	男	1	-	4	8	13	58
	女	1	-	1	-	4	7
Se 28	喘 息	-	3	1	1	4	6
	男	-	2	1	1	2	5
	女	-	1	-	-	2	1
Se 29	肝 疾 患	33	61	81	108	153	200
	男	27	49	63	86	130	167
	女	6	12	18	22	23	33
Se 30	腎 不 全	1	7	10	15	38	106
	男	1	7	5	11	33	85
	女	-	-	5	4	5	21
Se 31	老 衰	-	-	-	-	1	18
	男	-	-	-	-	1	11
	女	-	-	-	-	-	7
Se 32	不慮の事故	57	61	75	123	165	302
	男	45	48	58	101	126	217
	女	12	13	17	22	39	85
Se 33	(再掲) 交 通 事 故	25	22	16	29	24	60
	男	20	18	13	27	15	47
	女	5	4	3	2	9	13
Se 34	自 殺	142	149	142	125	125	141
	男	112	114	105	87	90	91
	女	30	35	37	38	35	50

70～74	75～79	80～84	85～89	90～94	95～99	100歳以上	不詳	選択死因 分類コード
368	536	664	730	508	162	32	5	Se 18
261	344	376	370	194	37	8	3	
107	192	288	360	314	125	24	2	
213	339	578	741	569	266	51	-	Se 19
149	209	314	342	204	51	5	-	
64	130	264	399	365	215	46	-	
309	556	1 110	1 750	1 850	1 028	267	1	Se 20
194	321	539	699	561	194	43	-	
115	235	571	1 051	1 289	834	224	1	
775	1 188	1 984	2 322	1 853	788	164	5	Se 21
523	750	1 103	1 026	541	152	21	1	
252	438	881	1 296	1 312	636	143	4	
129	131	204	179	97	19	2	-	Se 22
50	40	48	42	12	2	-	-	
79	91	156	137	85	17	2	-	
293	423	643	598	386	112	10	3	Se 23
202	258	356	256	121	23	2	-	
91	165	287	342	265	89	8	3	
327	594	1 090	1 482	1 318	633	146	2	Se 24
256	429	673	704	396	122	17	1	
71	165	417	778	922	511	129	1	
166	266	366	422	258	82	9	1	Se 25
98	144	162	155	94	16	1	-	
68	122	204	267	164	66	8	1	
565	1 051	2 132	2 953	2 508	1 180	282	-	Se 26
432	748	1 413	1 643	1 127	349	64	-	
133	303	719	1 310	1 381	831	218	-	
127	172	390	382	216	71	19	-	Se 27
109	139	326	298	174	45	10	-	
18	33	64	84	42	26	9	-	
6	14	21	25	27	16	4	-	Se 28
5	9	8	9	8	3	1	-	
1	5	13	16	19	13	3	-	
166	212	197	147	60	27	1	1	Se 29
118	131	97	60	20	6	-	1	
48	81	100	87	40	21	1	-	
127	235	425	648	493	197	38	-	Se 30
84	154	253	321	168	55	6	-	
43	81	172	327	325	142	32	-	
62	203	794	1 944	3 073	2 307	954	-	Se 31
39	116	335	647	722	383	111	-	
23	87	459	1 297	2 351	1 924	843	-	
351	547	825	822	523	193	52	4	Se 32
226	348	489	384	217	64	12	3	
125	199	336	438	306	129	40	1	
54	59	97	49	21	3	-	-	Se 33
31	33	63	21	15	3	-	-	
23	26	34	28	6	-	-	-	
112	89	86	47	17	3	-	8	Se 34
73	61	53	28	10	-	-	7	
39	28	33	19	7	3	-	1	

第6表 (10—5) 死亡数・死亡率 (人口10万対)

選択死因 分類コード	死 因 ・ 性	総 数		0 歳	1 歳	2 歳	3 歳	4 歳
		実数	対前年 <sup>1)</sup> 増減率(%)					
	全 死 因	1 307 765	1.3	1 928	310	172	116	92
	男	674 737	1.2	980	165	89	68	49
	女	633 028	1.5	948	145	83	48	43
Se 01	結 核	1 889	△ 3.4	-	-	1	-	-
	男	1 132	△ 3.2	-	-	1	-	-
	女	757	△ 3.8	-	-	-	-	-
Se 02	悪 性 新 生 物	372 801	0.7	17	13	20	12	14
	男	219 672	0.1	9	12	10	7	5
	女	153 129	1.5	8	1	10	5	9
Se 03	(再掲) 食 道 の 悪 性 新 生 物	11 482	△ 2.2	-	-	-	-	-
	男	9 532	△ 2.5	-	-	-	-	-
	女	1 950	△ 0.8	-	-	-	-	-
Se 04	胃 の 悪 性 新 生 物	45 509	△ 2.5	-	-	-	-	-
	男	29 836	△ 3.2	-	-	-	-	-
	女	15 673	△ 1.2	-	-	-	-	-
Se 05	結 腸 の 悪 性 新 生 物	34 504	0.5	-	-	-	-	-
	男	17 109	0.3	-	-	-	-	-
	女	17 395	0.7	-	-	-	-	-
Se 06	直腸S状結腸移行部及び直腸 の悪性新生物	15 573	1.4	-	-	-	-	-
	男	9 905	1.5	-	-	-	-	-
	女	5 668	1.1	-	-	-	-	-
Se 07	肝及び肝内胆管の悪性新生物	28 515	△ 1.3	2	-	5	-	-
	男	18 500	△ 2.7	2	-	1	-	-
	女	10 015	1.4	-	-	4	-	-
Se 08	胆のう及びその他の胆道 の悪性新生物	17 953	△ 1.1	-	-	-	-	-
	男	8 960	△ 1.2	-	-	-	-	-
	女	8 993	△ 1.0	-	-	-	-	-
Se 09	膵 の 悪 性 新 生 物	33 447	5.0	-	-	-	-	-
	男	17 048	5.3	-	-	-	-	-
	女	16 399	4.6	-	-	-	-	-
Se 10	気 管 , 気 管 支 及 び 肺 の 悪 性 新 生 物	73 820	△ 0.8	1	-	-	-	-
	男	52 415	△ 1.5	1	-	-	-	-
	女	21 405	1.1	-	-	-	-	-
Se 11	乳 房 の 悪 性 新 生 物	14 130	3.1	-	-	-	-	-
	男	117	△ 3.3	-	-	-	-	-
	女	14 013	3.2	-	-	-	-	-
Se 12	子 宮 の 悪 性 新 生 物	6 344	△ 1.3	-	-	-	-	-
	男	.	.	.	.	.	.	.
	女	6 344	△ 1.3	-	-	-	-	-
Se 13	白 血 病	8 795	1.9	10	5	3	6	2
	男	5 395	5.7	5	4	2	3	1
	女	3 400	△ 3.6	5	1	1	3	1
Se 14	糖 尿 病	13 454	1.0	-	-	-	-	-
	男	7 224	1.4	-	-	-	-	-
	女	6 230	0.5	-	-	-	-	-
Se 15	高 血 圧 性 疾 患	6 830	1.5	-	-	-	-	-
	男	2 714	4.2	-	-	-	-	-
	女	4 116	△ 0.1	-	-	-	-	-
Se 16	心 疾 患 (高血圧性を除く)	197 807	0.9	41	19	9	8	4
	男	93 309	1.3	21	10	7	5	4
	女	104 498	0.5	20	9	2	3	-
Se 17	(再掲) 急 性 心 筋 梗 塞	35 885	△ 3.6	-	-	-	-	-
	男	20 444	△ 3.3	-	-	-	-	-
	女	15 441	△ 4.0	-	-	-	-	-

注: 1) 「対前年増減率(%)」の算出基礎となる平成27年の実数は確定数である。



0～4	5～9	10～14	15～19	20～24	25～29	30～34	35～39	選択死因 分類コード
2 618	391	440	1 166	2 083	2 478	3 354	5 193	
1 351	229	254	816	1 471	1 712	2 226	3 282	
1 267	162	186	350	612	766	1 128	1 911	
1	-	-	-	-	1	2	4	Se 01
1	-	-	-	-	1	2	2	
-	-	-	-	-	-	-	2	
76	84	95	120	159	315	641	1 325	Se 02
43	50	48	78	95	155	261	535	
33	34	47	42	64	160	380	790	
-	-	-	-	-	2	3	10	Se 03
-	-	-	-	-	2	1	5	
-	-	-	-	-	-	2	5	
-	-	-	1	14	33	73	141	Se 04
-	-	-	1	8	18	31	70	
-	-	-	-	6	15	42	71	
-	-	-	3	4	12	47	120	Se 05
-	-	-	1	3	8	27	53	
-	-	-	2	1	4	20	67	
-	-	-	2	2	8	24	59	Se 06
-	-	-	1	2	7	17	35	
-	-	-	1	-	1	7	24	
7	1	2	1	-	3	11	36	Se 07
3	1	1	1	-	1	8	24	
4	-	1	-	-	2	3	12	
-	-	-	1	-	2	5	11	Se 08
-	-	-	-	-	1	4	4	
-	-	-	1	-	1	1	7	
-	-	-	-	2	2	7	45	Se 09
-	-	-	-	-	1	6	27	
-	-	-	-	2	1	1	18	
1	-	2	-	2	14	33	115	Se 10
1	-	2	-	2	5	18	77	
-	-	-	-	-	9	15	38	
-	-	-	-	1	17	83	205	Se 11
-	-	-	-	-	-	-	-	
-	-	-	-	1	17	83	205	
-	-	-	-	3	21	61	134	Se 12
・	・	・	・	・	・	・	・	
-	-	-	-	3	21	61	134	
26	19	24	34	28	43	69	77	Se 13
15	14	12	24	17	27	39	41	
11	5	12	10	11	16	30	36	
-	-	1	-	7	7	16	32	Se 14
-	-	1	-	4	5	11	26	
-	-	-	-	3	2	5	6	
-	-	-	-	-	-	9	7	Se 15
-	-	-	-	-	-	8	5	
-	-	-	-	-	-	1	2	
81	16	19	45	105	155	247	492	Se 16
47	10	11	33	74	105	202	377	
34	6	8	12	31	50	45	115	
-	-	3	1	5	13	46	106	Se 17
-	-	1	1	5	9	38	85	
-	-	2	-	-	4	8	21	

第6表 (10—6) 死亡数・死亡率 (人口10万対)

選択死因 分類コード	死 因 ・ 性	40～44	45～49	50～54	55～59	60～64	65～69
	全 死 因	9 260	13 912	19 475	28 322	48 222	93 493
	男	5 834	8 877	12 522	19 061	33 463	65 067
	女	3 426	5 035	6 953	9 261	14 759	28 426
Se 01	結 核	3	8	14	13	29	85
	男	-	8	12	13	23	73
	女	3	-	2	-	6	12
Se 02	悪 性 新 生 物	2 671	4 750	7 689	12 599	23 331	45 977
	男	1 113	2 139	3 785	7 265	14 836	30 750
	女	1 558	2 611	3 904	5 334	8 495	15 227
Se 03	(再掲) 食 道 の 悪 性 新 生 物	53	109	247	518	1 071	2 022
	男	32	79	193	438	909	1 784
	女	21	30	54	80	162	238
Se 04	胃 の 悪 性 新 生 物	255	490	708	1 320	2 665	5 571
	男	127	285	452	907	1 927	4 087
	女	128	205	256	413	738	1 484
Se 05	結 腸 の 悪 性 新 生 物	226	412	645	1 043	2 020	3 858
	男	110	213	340	577	1 201	2 371
	女	116	199	305	466	819	1 487
Se 06	直腸S状結腸移行部及び直腸 の悪性新生物	137	267	441	813	1 387	2 380
	男	81	161	276	549	1 011	1 774
	女	56	106	165	264	376	606
Se 07	肝及び肝内胆管の悪性新生物	92	185	392	840	1 689	3 426
	男	66	150	317	704	1 374	2 681
	女	26	35	75	136	315	745
Se 08	胆のう及びその他の胆道 の悪性新生物	43	81	175	278	720	1 589
	男	18	45	97	158	442	982
	女	25	36	78	120	278	607
Se 09	膵 の 悪 性 新 生 物	122	349	641	1 187	2 185	4 580
	男	84	235	413	755	1 371	2 830
	女	38	114	228	432	814	1 750
Se 10	気 管 , 気 管 支 及 び 肺 の 悪 性 新 生 物	254	507	968	1 926	4 360	9 779
	男	172	339	689	1 446	3 323	7 542
	女	82	168	279	480	1 037	2 237
Se 11	乳 房 の 悪 性 新 生 物	446	746	1 093	1 273	1 535	2 056
	男	2	2	2	4	8	13
	女	444	744	1 091	1 269	1 527	2 043
Se 12	子 宮 の 悪 性 新 生 物	242	347	465	508	567	807
	男	.	.	.	.	.	.
	女	242	347	465	508	567	807
Se 13	白 血 病	131	180	215	313	552	1 132
	男	77	106	139	210	350	783
	女	54	74	76	103	202	349
Se 14	糖 尿 病	95	151	235	359	599	1 182
	男	68	112	190	286	460	877
	女	27	39	45	73	139	305
Se 15	高 血 圧 性 疾 患	16	41	49	90	148	289
	男	12	35	48	82	122	221
	女	4	6	1	8	26	68
Se 16	心 疾 患 (高血圧性を除く)	1 088	1 815	2 467	3 479	5 817	11 267
	男	826	1 451	1 998	2 849	4 633	8 492
	女	262	364	469	630	1 184	2 775
Se 17	(再掲) 急 性 心 筋 梗 塞	289	523	767	1 084	1 692	3 050
	男	238	452	658	949	1 401	2 401
	女	51	71	109	135	291	649

70～74	75～79	80～84	85～89	90～94	95～99	100歳以上	不詳	選択死因 分類コード
107 824	153 012	223 759	260 546	209 382	95 936	26 429	470	
72 532	97 105	127 976	124 531	70 769	21 273	4 015	371	
35 292	55 907	95 783	136 015	138 613	74 663	22 414	99	
88	185	359	533	412	138	12	2	Se 01
68	127	214	314	211	58	4	1	
20	58	145	219	201	80	8	1	
48 799	58 286	67 375	57 850	30 739	8 602	1 301	17	Se 02
32 912	37 848	40 823	31 174	12 807	2 638	302	15	
15 887	20 438	26 552	26 676	17 932	5 964	999	2	
2 130	1 984	1 679	1 086	457	97	14	-	Se 03
1 896	1 707	1 393	795	259	36	3	-	
234	277	286	291	198	61	11	-	
5 902	7 200	8 336	7 487	4 042	1 126	141	4	Se 04
4 464	5 282	5 655	4 355	1 756	372	36	3	
1 438	1 918	2 681	3 132	2 286	754	105	1	
3 978	4 983	5 884	5 837	3 941	1 278	211	2	Se 05
2 397	2 891	3 013	2 445	1 161	264	32	2	
1 581	2 092	2 871	3 392	2 780	1 014	179	-	
2 233	2 280	2 358	1 865	994	281	39	3	Se 06
1 563	1 551	1 440	969	362	94	9	3	
670	729	918	896	632	187	30	-	
3 821	5 048	6 102	4 428	1 963	421	47	-	Se 07
2 779	3 380	3 698	2 385	771	144	12	-	
1 042	1 668	2 404	2 043	1 192	277	35	-	
1 851	2 807	3 773	3 702	2 147	658	107	3	Se 08
1 139	1 635	1 982	1 611	675	147	18	2	
712	1 172	1 791	2 091	1 472	511	89	1	
4 894	5 788	5 925	4 671	2 344	628	77	-	Se 09
2 826	3 059	2 776	1 787	728	134	16	-	
2 068	2 729	3 149	2 884	1 616	494	61	-	
11 074	12 304	14 051	11 522	5 374	1 347	185	2	Se 10
8 496	9 177	9 992	7 670	2 894	513	55	2	
2 578	3 127	4 059	3 852	2 480	834	130	-	
1 510	1 405	1 375	1 142	852	318	73	-	Se 11
11	21	20	24	9	1	-	-	
1 499	1 384	1 355	1 118	843	317	73	-	
644	694	705	668	358	104	16	-	Se 12
644	694	705	668	358	104	16	-	
1 158	1 536	1 556	1 116	470	105	11	-	Se 13
763	1 000	955	587	202	29	5	-	
395	536	601	529	268	76	6	-	
1 295	1 927	2 559	2 579	1 667	620	122	1	Se 14
879	1 218	1 399	1 086	472	107	22	1	
416	709	1 160	1 493	1 195	513	100	-	
333	484	988	1 416	1 641	998	317	4	Se 15
229	289	484	554	405	178	39	3	
104	195	504	862	1 236	820	278	1	
13 330	20 401	33 002	43 224	38 353	17 890	4 471	43	Se 16
9 061	12 289	17 185	18 128	11 273	3 542	688	35	
4 269	8 112	15 817	25 096	27 080	14 348	3 783	8	
3 310	4 586	6 540	6 948	4 942	1 690	282	8	Se 17
2 338	2 954	3 585	3 194	1 678	407	43	7	
972	1 632	2 955	3 754	3 264	1 283	239	1	

第6表 (10—7) 死亡数・死亡率 (人口10万対)

選択死因 分類コード	死 因 ・ 性	総 数		0 歳	1 歳	2 歳	3 歳	4 歳	
		実数	対前年 <sup>1)</sup> 増減率(%)						
Se 18	その他の虚血性心疾患	全	34 474	0.1	-	-	1	-	-
		男	19 924	△ 0.1	-	-	-	-	-
		女	14 550	0.3	-	-	1	-	-
Se 19	不整脈及び伝導障害	全	31 017	2.4	4	1	2	2	-
		男	15 106	2.8	3	-	2	1	-
		女	15 911	1.9	1	1	-	1	-
Se 20	心 不	全	73 508	2.3	3	4	1	1	1
		男	28 236	4.7	-	1	1	1	1
		女	45 272	0.8	3	3	-	-	-
Se 21	脳 血 管 疾 患	全	109 233	△ 2.4	4	1	3	-	2
		男	52 655	△ 1.7	1	-	2	-	1
		女	56 578	△ 3.1	3	1	1	-	1
Se 22	(再掲) く も 膜 下 出 血	全	12 309	△ 1.3	1	-	1	-	-
		男	4 553	△ 1.9	-	-	-	-	-
		女	7 756	△ 1.0	1	-	1	-	-
Se 23	脳 内 出 血	全	31 951	△ 0.5	2	1	2	-	2
		男	17 518	△ 0.1	-	-	2	-	1
		女	14 433	△ 1.0	2	1	-	-	1
Se 24	脳 梗 塞	全	62 223	△ 3.6	1	-	-	-	-
		男	29 356	△ 2.4	1	-	-	-	-
		女	32 867	△ 4.6	-	-	-	-	-
Se 25	大 動 脈 瘤 及 び 解 離	全	18 115	7.3	-	-	-	-	-
		男	9 247	7.3	-	-	-	-	-
		女	8 868	7.2	-	-	-	-	-
Se 26	肺 炎	全	119 206	△ 1.4	28	13	3	10	8
		男	65 587	0.0	15	6	1	8	4
		女	53 619	△ 3.1	13	7	2	2	4
Se 27	慢 性 閉 塞 性 肺 疾 患	全	15 654	△ 0.6	-	-	-	-	-
		男	12 626	△ 0.1	-	-	-	-	-
		女	3 028	△ 2.8	-	-	-	-	-
Se 28	喘 息	全	1 450	△ 4.0	-	2	1	-	1
		男	564	△ 1.6	-	1	1	-	1
		女	886	△ 5.5	-	1	-	-	-
Se 29	肝 疾 患	全	15 721	0.4	11	2	1	1	-
		男	10 085	0.7	5	2	1	1	-
		女	5 636	△ 0.1	6	-	-	-	-
Se 30	腎 不 全	全	24 580	0.1	1	-	1	-	1
		男	12 208	2.5	-	-	1	-	-
		女	12 372	△ 2.2	1	-	-	-	1
Se 31	老 衰	全	92 759	9.4	-	-	-	-	-
		男	23 064	10.4	-	-	-	-	-
		女	69 695	9.0	-	-	-	-	-
Se 32	不 慮 の 事 故	全	38 145	△ 0.4	73	41	18	16	9
		男	22 001	△ 0.5	43	31	7	9	6
		女	16 144	△ 0.3	30	10	11	7	3
Se 33	(再掲) 交 通 事 故	全	5 202	△ 7.9	3	10	9	7	2
		男	3 608	△ 7.2	3	5	4	4	2
		女	1 594	△ 9.4	-	5	5	3	-
Se 34	自 殺	全	20 984	△ 9.4	-	-	-	-	-
		男	14 620	△ 9.8	-	-	-	-	-
		女	6 364	△ 8.4	-	-	-	-	-

注：1) 「対前年増減率(%)」の算出基礎となる平成27年の実数は確定数である。

0 ~ 4	5 ~ 9	10 ~ 14	15 ~ 19	20 ~ 24	25 ~ 29	30 ~ 34	35 ~ 39	選択死因 分類コード
1	1	-	2	13	20	42	103	Se 18
-	-	-	1	8	13	35	81	
1	1	-	1	5	7	7	22	
9	5	5	13	28	53	62	115	Se 19
6	3	4	11	24	39	52	88	
3	2	1	2	4	14	10	27	
10	2	3	6	22	31	37	75	Se 20
4	1	1	6	12	20	32	58	
6	1	2	-	10	11	5	17	
10	7	13	17	26	47	117	305	Se 21
4	3	9	10	14	34	80	212	
6	4	4	7	12	13	37	93	
2	2	4	7	13	25	54	160	Se 22
-	1	2	5	10	17	34	109	
2	1	2	2	3	8	20	51	
7	5	8	8	8	17	47	112	Se 23
3	2	6	4	4	14	35	85	
4	3	2	4	4	3	12	27	
1	-	-	1	4	2	8	25	Se 24
1	-	-	1	-	1	4	13	
-	-	-	-	4	1	4	12	
-	-	1	1	7	3	12	48	Se 25
-	-	1	-	5	2	11	43	
-	-	-	1	2	1	1	5	
62	19	13	13	18	31	47	74	Se 26
34	8	7	4	8	20	32	54	
28	11	6	9	10	11	15	20	
-	-	-	1	1	-	4	4	Se 27
-	-	-	1	1	-	3	1	
-	-	-	-	-	-	1	3	
4	1	-	1	-	2	4	13	Se 28
3	1	-	-	-	2	2	9	
1	-	-	1	-	-	2	4	
15	3	3	3	5	8	54	124	Se 29
9	3	2	1	5	5	33	81	
6	-	1	2	-	3	21	43	
3	2	3	3	1	4	7	15	Se 30
1	1	2	1	-	1	3	7	
2	1	1	2	1	3	4	8	
-	-	-	-	-	-	-	-	Se 31
-	-	-	-	-	-	-	-	
-	-	-	-	-	-	-	-	
157	68	66	305	372	288	342	444	Se 32
96	44	49	238	280	226	282	344	
61	24	17	67	92	62	60	100	
31	34	26	202	214	145	144	187	Se 33
18	21	21	169	170	119	131	151	
13	13	5	33	44	26	13	36	
-	-	70	429	1 001	1 164	1 249	1 440	Se 34
-	-	42	301	745	876	932	1 028	
-	-	28	128	256	288	317	412	

第6表 (10—8) 死亡数・死亡率 (人口10万対)

選択死因 分類コード	死 因 ・ 性	40～44	45～49	50～54	55～59	60～64	65～69	
Se 18	その他の虚血性心疾患	260	468	580	855	1 528	2 966	
		男	198	387	475	719	1 250	2 331
		女	62	81	105	136	278	635
Se 19	不整脈及び伝導障害	221	314	408	590	991	1 866	
		男	162	235	325	485	789	1 404
		女	59	79	83	105	202	462
Se 20	心 不 全	153	268	387	540	988	2 143	
		男	104	202	292	390	739	1 491
		女	49	66	95	150	249	652
Se 21	脳 血 管 疾 患 (再掲)	826	1 202	1 626	2 147	3 320	6 265	
		男	548	828	1 121	1 473	2 358	4 402
		女	278	374	505	674	962	1 863
Se 22	(再掲) く も 膜 下 出 血	406	531	620	654	812	1 258	
		男	235	323	341	382	448	564
		女	171	208	279	272	364	694
Se 23	脳 内 出 血	355	563	814	1 148	1 678	2 774	
		男	273	437	631	841	1 272	2 087
		女	82	126	183	307	406	687
Se 24	脳 梗 塞	43	78	143	288	712	2 043	
		男	28	53	118	213	551	1 612
		女	15	25	25	75	161	431
Se 25	大 動 脈 瘤 及 び 解 離	114	181	280	458	686	1 523	
		男	105	159	229	371	500	1 025
		女	9	22	51	87	186	498
Se 26	肺 炎	124	224	364	675	1 559	3 683	
		男	82	162	260	495	1 207	2 845
		女	42	62	104	180	352	838
Se 27	慢 性 閉 塞 性 肺 疾 患	14	14	23	89	226	689	
		男	7	11	14	73	195	599
		女	7	3	9	16	31	90
Se 28	喘 息	18	20	22	28	41	73	
		男	9	13	11	17	21	43
		女	9	7	11	11	20	30
Se 29	肝 疾 患	373	664	890	1 141	1 551	2 099	
		男	276	520	703	929	1 246	1 627
		女	97	144	187	212	305	472
Se 30	腎 不 全	34	72	120	202	460	1 048	
		男	25	56	86	135	338	759
		女	9	16	34	67	122	289
Se 31	老 衰	-	-	-	-	25	142	
		男	-	-	-	-	15	92
		女	-	-	-	-	10	50
Se 32	不 慮 の 事 故 (再掲)	551	689	806	1 097	1 521	2 750	
		男	443	524	608	839	1 150	1 940
		女	108	165	198	258	371	810
Se 33	交 通 事 故	216	226	222	268	313	519	
		男	177	192	181	218	230	371
		女	39	34	41	50	83	148
Se 34	自 殺	1 737	1 881	1 846	1 683	1 560	1 871	
		男	1 305	1 395	1 349	1 219	1 104	1 236
		女	432	486	497	464	456	635

70～74	75～79	80～84	85～89	90～94	95～99	100歳以上	不詳	選択死因 分類コード
3 376	4 742	6 344	6 579	4 516	1 664	393	21	Se 18
2 460	2 979	3 569	3 244	1 660	413	85	16	
916	1 763	2 775	3 335	2 856	1 251	308	5	
2 078	3 259	5 333	6 935	5 763	2 439	527	3	Se 19
1 385	1 936	2 829	2 968	1 776	492	90	3	
693	1 323	2 504	3 967	3 987	1 947	437	-	
3 086	5 558	10 958	17 551	18 633	10 161	2 887	9	Se 20
1 972	3 149	5 416	6 861	5 134	1 925	420	7	
1 114	2 409	5 542	10 690	13 499	8 236	2 467	2	
7 653	12 434	20 076	23 736	19 273	8 252	1 859	22	Se 21
5 117	7 770	10 975	10 321	5 634	1 499	229	14	
2 536	4 664	9 101	13 415	13 639	6 753	1 630	8	
1 215	1 469	1 975	1 739	1 009	311	41	2	Se 22
473	476	509	403	172	40	7	2	
742	993	1 466	1 336	837	271	34	-	
2 938	4 255	6 147	5 840	3 873	1 153	195	6	Se 23
2 002	2 609	3 293	2 504	1 180	210	24	2	
936	1 646	2 854	3 336	2 693	943	171	4	
3 306	6 398	11 491	15 568	13 946	6 589	1 565	12	Se 24
2 525	4 512	6 954	7 193	4 167	1 215	186	9	
781	1 886	4 537	8 375	9 779	5 374	1 379	3	
1 713	2 344	3 509	3 885	2 510	740	95	5	Se 25
1 008	1 333	1 746	1 673	866	157	11	2	
705	1 011	1 763	2 212	1 644	583	84	3	
6 019	11 662	22 220	31 160	26 408	11 899	2 922	10	Se 26
4 467	8 259	14 458	17 611	11 277	3 653	634	10	
1 552	3 403	7 762	13 549	15 131	8 246	2 288	-	
1 321	2 240	3 687	4 024	2 467	711	138	1	Se 27
1 153	1 936	3 111	3 260	1 801	404	56	-	
168	304	576	764	666	307	82	1	
83	144	235	284	288	147	42	-	Se 28
47	70	95	102	76	37	6	-	
36	74	140	182	212	110	36	-	
1 756	2 108	2 200	1 638	829	218	35	4	Se 29
1 212	1 297	1 113	694	276	45	6	2	
544	811	1 087	944	553	173	29	2	
1 407	2 574	4 622	6 407	5 106	2 104	384	2	Se 30
943	1 600	2 672	3 089	1 849	550	89	1	
464	974	1 950	3 318	3 257	1 554	295	1	
601	2 050	7 802	19 254	30 157	22 824	9 904	-	Se 31
357	1 034	3 293	6 438	6 993	3 670	1 172	-	
244	1 016	4 509	12 816	23 164	19 154	8 732	-	
3 272	4 829	6 641	6 937	4 825	1 759	387	39	Se 32
2 116	3 013	3 815	3 484	1 926	483	76	25	
1 156	1 816	2 826	3 453	2 899	1 276	311	14	
537	611	680	439	160	26	2	-	Se 33
339	370	379	252	81	16	2	-	
198	241	301	187	79	10	-	-	
1 511	1 337	1 085	691	304	53	9	63	Se 34
941	849	658	387	163	26	5	59	
570	488	427	304	141	27	4	4	

第6表 (10—9) 死亡数・死亡率 (人口10万対)

選択死因 分類 コード	死 因 ・ 性	総 数	1) 0 歳									
			0	0 ~ 4	5 ~ 9	10 ~ 14	15 ~ 19	20 ~ 24	25 ~ 29	30 ~ 34	35 ~ 39	
	全 死 因	1 046.0	197.3	53.5	7.5	8.0	19.6	35.3	40.4	47.7	65.5	
	男	1 108.5	195.3	54.0	8.5	9.1	26.7	48.6	54.7	62.2	81.4	
	女	986.7	199.5	53.0	6.3	7.0	12.1	21.3	25.5	32.6	49.1	
Se 01	結 核	1.5	-	0.0	-	-	-	-	0.0	0.0	0.1	
	男	1.9	-	0.0	-	-	-	-	0.0	0.1	0.0	
	女	1.2	-	-	-	-	-	-	-	-	0.1	
Se 02	悪 性 新 生 物	298.2	1.7	1.6	1.6	1.7	2.0	2.7	5.1	9.1	16.7	
	男	360.9	1.8	1.7	1.9	1.7	2.6	3.1	5.0	7.3	13.3	
	女	238.7	1.7	1.4	1.3	1.8	1.5	2.2	5.3	11.0	20.3	
Se 03	(再掲) 食道の悪性新生物	9.2	-	-	-	-	-	-	0.0	0.0	0.1	
	男	15.7	-	-	-	-	-	-	0.1	0.0	0.1	
	女	3.0	-	-	-	-	-	-	-	0.1	0.1	
Se 04	胃の悪性新生物	36.4	-	-	-	-	0.0	0.2	0.5	1.0	1.8	
	男	49.0	-	-	-	-	0.0	0.3	0.6	0.9	1.7	
	女	24.4	-	-	-	-	-	0.2	0.5	1.2	1.8	
Se 05	結腸の悪性新生物	27.6	-	-	-	-	0.1	0.1	0.2	0.7	1.5	
	男	28.1	-	-	-	-	0.0	0.1	0.3	0.8	1.3	
	女	27.1	-	-	-	-	0.1	0.0	0.1	0.6	1.7	
Se 06	直腸S状結腸移行部及び 直腸の悪性新生物	12.5	-	-	-	-	0.0	0.0	0.1	0.3	0.7	
	男	16.3	-	-	-	-	0.0	0.1	0.2	0.5	0.9	
	女	8.8	-	-	-	-	0.0	-	0.0	0.2	0.6	
Se 07	肝及び肝内胆管の 悪性新生物	22.8	0.2	0.1	0.0	0.0	0.0	-	0.0	0.2	0.5	
	男	30.4	0.4	0.1	0.0	0.0	0.0	-	0.0	0.2	0.6	
	女	15.6	-	0.2	-	0.0	-	-	0.1	0.1	0.3	
Se 08	胆のう及びその他の 胆道の悪性新生物	14.4	-	-	-	-	0.0	-	0.0	0.1	0.1	
	男	14.7	-	-	-	-	-	-	0.0	0.1	0.1	
	女	14.0	-	-	-	-	0.0	-	0.0	0.0	0.2	
Se 09	膵の悪性新生物	26.8	-	-	-	-	-	0.0	0.0	0.1	0.6	
	男	28.0	-	-	-	-	-	-	0.0	0.2	0.7	
	女	25.6	-	-	-	-	-	0.1	0.0	0.0	0.5	
Se 10	気管、気管支及び肺 の悪性新生物	59.0	0.1	0.0	-	0.0	-	0.0	0.2	0.5	1.5	
	男	86.1	0.2	0.0	-	0.1	-	0.1	0.2	0.5	1.9	
	女	33.4	-	-	-	-	-	-	0.3	0.4	1.0	
Se 11	乳房の悪性新生物	11.3	-	-	-	-	-	0.0	0.3	1.2	2.6	
	男	0.2	-	-	-	-	-	-	-	-	-	
	女	21.8	-	-	-	-	-	0.0	0.6	2.4	5.3	
Se 12	2) 子宮の悪性新生物	9.9	-	-	-	-	-	0.1	0.7	1.8	3.4	
	男	.	.	.	.	.	.	.	.	.	.	
	女	9.9	-	-	-	-	-	0.1	0.7	1.8	3.4	
Se 13	白 血 病	7.0	1.0	0.5	0.4	0.4	0.6	0.5	0.7	1.0	1.0	
	男	8.9	1.0	0.6	0.5	0.4	0.8	0.6	0.9	1.1	1.0	
	女	5.3	1.1	0.5	0.2	0.4	0.3	0.4	0.5	0.9	0.9	
Se 14	糖 尿 病	10.8	-	-	-	0.0	-	0.1	0.1	0.2	0.4	
	男	11.9	-	-	-	0.0	-	0.1	0.2	0.3	0.6	
	女	9.7	-	-	-	-	-	0.1	0.1	0.1	0.2	
Se 15	高 血 圧 性 疾 患	5.5	-	-	-	-	-	-	-	0.1	0.1	
	男	4.5	-	-	-	-	-	-	-	0.2	0.1	
	女	6.4	-	-	-	-	-	-	-	0.0	0.1	
Se 16	心疾患 (高血圧性を除く)	158.2	4.2	1.7	0.3	0.3	0.8	1.8	2.5	3.5	6.2	
	男	153.3	4.2	1.9	0.4	0.4	1.1	2.4	3.4	5.6	9.3	
	女	162.9	4.2	1.4	0.2	0.3	0.4	1.1	1.7	1.3	3.0	
Se 17	(再掲) 急 性 心 筋 梗 塞	28.7	-	-	-	0.1	0.0	0.1	0.2	0.7	1.3	
	男	33.6	-	-	-	0.0	0.0	0.2	0.3	1.1	2.1	
	女	24.1	-	-	-	0.1	-	-	0.1	0.2	0.5	

注：1)0歳は、出生10万に対する率である。

2)女性人口10万に対する率である。



40～44	45～49	50～54	55～59	60～64	65～69	70～74	75～79	80～84	85～89	90～94	95～99	100歳以上	選択死因 分類 コード
97.0	152.4	250.2	379.5	595.7	914.5	1 462.4	2 354.0	4 332.2	7 975.1	14 195.4	25 114.1	40 660.0	
120.2	191.9	319.5	511.8	838.7	1 315.3	2 110.9	3 354.2	6 123.3	11 148.7	18 771.6	31 750.7	44 611.1	
73.0	111.8	180.0	247.8	359.5	538.7	896.4	1 550.8	3 113.9	6 326.3	12 624.1	23 627.5	39 322.8	
0.0	0.1	0.2	0.2	0.4	0.8	1.2	2.8	7.0	16.3	27.9	36.1	18.5	Se 01
-	0.2	0.3	0.3	0.6	1.5	2.0	4.4	10.2	28.1	56.0	86.6	44.4	
0.1	-	0.1	-	0.1	0.2	0.5	1.6	4.7	10.2	18.3	25.3	14.0	
28.0	52.0	98.8	168.8	288.2	449.7	661.9	896.7	1 304.5	1 770.7	2 084.0	2 251.8	2 001.5	Se 02
22.9	46.2	96.6	195.1	371.8	621.6	957.9	1 307.4	1 953.3	2 790.9	3 397.1	3 937.3	3 355.6	
33.2	58.0	101.1	142.7	206.9	288.6	403.5	566.9	863.2	1 240.7	1 633.2	1 887.3	1 752.6	
0.6	1.2	3.2	6.9	13.2	19.8	28.9	30.5	32.5	33.2	31.0	25.4	21.5	Se 03
0.7	1.7	4.9	11.8	22.8	36.1	55.2	59.0	66.7	71.2	68.7	53.7	33.3	
0.4	0.7	1.4	2.1	3.9	4.5	5.9	7.7	9.3	13.5	18.0	19.3	19.3	
2.7	5.4	9.1	17.7	32.9	54.5	80.0	110.8	161.4	229.2	274.0	294.8	216.9	Se 04
2.6	6.2	11.5	24.4	48.3	82.6	129.9	182.5	270.6	389.9	465.8	555.2	400.0	
2.7	4.6	6.6	11.1	18.0	28.1	36.5	53.2	87.2	145.7	208.2	238.6	184.2	
2.4	4.5	8.3	14.0	25.0	37.7	54.0	76.7	113.9	178.7	267.2	334.6	324.6	Se 05
2.3	4.6	8.7	15.5	30.1	47.9	69.8	99.9	144.2	218.9	308.0	394.0	355.6	
2.5	4.4	7.9	12.5	20.0	28.2	40.2	58.0	93.3	157.8	253.2	320.9	314.0	
1.4	2.9	5.7	10.9	17.1	23.3	30.3	35.1	45.7	57.1	67.4	73.6	60.0	Se 06
1.7	3.5	7.0	14.7	25.3	35.9	45.5	53.6	68.9	86.8	96.0	140.3	100.0	
1.2	2.4	4.3	7.1	9.2	11.5	17.0	20.2	29.8	41.7	57.6	59.2	52.6	
1.0	2.0	5.0	11.3	20.9	33.5	51.8	77.7	118.1	135.5	133.1	110.2	72.3	Se 07
1.4	3.2	8.1	18.9	34.4	54.2	80.9	116.8	176.9	213.5	204.5	214.9	133.3	
0.6	0.8	1.9	3.6	7.7	14.1	26.5	46.3	78.2	95.0	108.6	87.7	61.4	
0.5	0.9	2.2	3.7	8.9	15.5	25.1	43.2	73.0	113.3	145.6	172.3	164.6	Se 08
0.4	1.0	2.5	4.2	11.1	19.9	33.1	56.5	94.8	144.2	179.0	219.4	200.0	
0.5	0.8	2.0	3.2	6.8	11.5	18.1	32.5	58.2	97.3	134.1	161.7	156.1	
1.3	3.8	8.2	15.9	27.0	44.8	66.4	89.0	114.7	143.0	158.9	164.4	118.5	Se 09
1.7	5.1	10.5	20.3	34.4	57.2	82.2	105.7	132.8	160.0	193.1	200.0	177.8	
0.8	2.5	5.9	11.6	19.8	33.2	52.5	75.7	102.4	134.1	147.2	156.3	107.0	
2.7	5.6	12.4	25.8	53.9	95.7	150.2	189.3	272.0	352.7	364.3	352.6	284.6	Se 10
3.5	7.3	17.6	38.8	83.3	152.5	247.3	317.0	478.1	686.7	767.6	765.7	611.1	
1.7	3.7	7.2	12.8	25.3	42.4	65.5	86.7	132.0	179.2	225.9	263.9	228.1	
4.7	8.2	14.0	17.1	19.0	20.1	20.5	21.6	26.6	35.0	57.8	83.2	112.3	Se 11
0.0	0.0	0.1	0.1	0.2	0.3	0.3	0.7	1.0	2.1	2.4	1.5	-	
9.5	16.5	28.2	34.0	37.2	38.7	38.1	38.4	44.1	52.0	76.8	100.3	128.1	
5.2	7.7	12.0	13.6	13.8	15.3	16.4	19.3	22.9	31.1	32.6	32.9	28.1	Se 12
.	.	.	.	.	.	.	.	.	.	.	.	.	
5.2	7.7	12.0	13.6	13.8	15.3	16.4	19.3	22.9	31.1	32.6	32.9	28.1	
1.4	2.0	2.8	4.2	6.8	11.1	15.7	23.6	30.1	34.2	31.9	27.5	16.9	Se 13
1.6	2.3	3.5	5.6	8.8	15.8	22.2	34.5	45.7	52.6	53.6	43.3	55.6	
1.1	1.6	2.0	2.8	4.9	6.6	10.0	14.9	19.5	24.6	24.4	24.1	10.5	
1.0	1.7	3.0	4.8	7.4	11.6	17.6	29.6	49.5	78.9	113.0	162.3	187.7	Se 14
1.4	2.4	4.8	7.7	11.5	17.7	25.6	42.1	66.9	97.2	125.2	159.7	244.4	
0.6	0.9	1.2	2.0	3.4	5.8	10.6	19.7	37.7	69.4	108.8	162.3	175.4	
0.2	0.4	0.6	1.2	1.8	2.8	4.5	7.4	19.1	43.3	111.3	261.3	487.7	Se 15
0.2	0.8	1.2	2.2	3.1	4.5	6.7	10.0	23.2	49.6	107.4	265.7	433.3	
0.1	0.1	0.0	0.2	0.6	1.3	2.6	5.4	16.4	40.1	112.6	259.5	487.7	
11.4	19.9	31.7	46.6	71.9	110.2	180.8	313.9	639.0	1 323.0	2 600.2	4 683.2	6 878.5	Se 16
17.0	31.4	51.0	76.5	116.1	171.7	263.7	424.5	822.2	1 622.9	2 990.2	5 286.6	7 644.4	
5.6	8.1	12.1	16.9	28.8	52.6	108.4	225.0	514.2	1 167.3	2 466.3	4 540.5	6 636.8	
3.0	5.7	9.9	14.5	20.9	29.8	44.9	70.6	126.6	212.7	335.1	442.4	433.8	Se 17
4.9	9.8	16.8	25.5	35.1	48.5	68.0	102.0	171.5	285.9	445.1	607.5	477.8	
1.1	1.6	2.8	3.6	7.1	12.3	24.7	45.3	96.1	174.6	297.3	406.0	419.3	

第6表 (10-10) 死亡数・死亡率 (人口10万対)

選択死因 分類 コード	死 因 ・ 性	総 数	1) 0 歳								
			0	0 ~ 4	5 ~ 9	10 ~ 14	15 ~ 19	20 ~ 24	25 ~ 29	30 ~ 34	35 ~ 39
Se 18	その他の虚血性心疾患	27.6	-	0.0	0.0	-	0.0	0.2	0.3	0.6	1.3
	男	32.7	-	-	-	-	0.0	0.3	0.4	1.0	2.0
	女	22.7	-	0.0	0.0	-	0.0	0.2	0.2	0.2	0.6
Se 19	不整脈及び伝導障害	24.8	0.4	0.2	0.1	0.1	0.2	0.5	0.9	0.9	1.5
	男	24.8	0.6	0.2	0.1	0.1	0.4	0.8	1.2	1.5	2.2
	女	24.8	0.2	0.1	0.1	0.0	0.1	0.1	0.5	0.3	0.7
Se 20	心 不 全	58.8	0.3	0.2	0.0	0.1	0.1	0.4	0.5	0.5	0.9
	男	46.4	-	0.2	0.0	0.0	0.2	0.4	0.6	0.9	1.4
	女	70.6	0.6	0.3	0.0	0.1	-	0.3	0.4	0.1	0.4
Se 21	脳 血 管 疾 患	87.4	0.4	0.2	0.1	0.2	0.3	0.4	0.8	1.7	3.8
	男	86.5	0.2	0.2	0.1	0.3	0.3	0.5	1.1	2.2	5.3
	女	88.2	0.6	0.3	0.2	0.1	0.2	0.4	0.4	1.1	2.4
Se 22	(再掲) くも膜下出血	9.8	0.1	0.0	0.0	0.1	0.1	0.2	0.4	0.8	2.0
	男	7.5	-	-	0.0	0.1	0.2	0.3	0.5	0.9	2.7
	女	12.1	0.2	0.1	0.0	0.1	0.1	0.1	0.3	0.6	1.3
Se 23	脳 内 出 血	25.6	0.2	0.1	0.1	0.1	0.1	0.1	0.3	0.7	1.4
	男	28.8	-	0.1	0.1	0.2	0.1	0.1	0.4	1.0	2.1
	女	22.5	0.4	0.2	0.1	0.1	0.1	0.1	0.1	0.3	0.7
Se 24	脳 梗 塞	49.8	0.1	0.0	-	-	0.0	0.1	0.0	0.1	0.3
	男	48.2	0.2	0.0	-	-	0.0	-	0.0	0.1	0.3
	女	51.2	-	-	-	-	-	0.1	0.0	0.1	0.3
Se 25	大動脈瘤及び解離	14.5	-	-	-	0.0	0.0	0.1	0.0	0.2	0.6
	男	15.2	-	-	-	0.0	-	0.2	0.1	0.3	1.1
	女	13.8	-	-	-	-	0.0	0.1	0.0	0.0	0.1
Se 26	肺 炎	95.3	2.9	1.3	0.4	0.2	0.2	0.3	0.5	0.7	0.9
	男	107.8	3.0	1.4	0.3	0.3	0.1	0.3	0.6	0.9	1.3
	女	83.6	2.7	1.2	0.4	0.2	0.3	0.3	0.4	0.4	0.5
Se 27	慢性閉塞性肺疾患	12.5	-	-	-	-	0.0	0.0	-	0.1	0.1
	男	20.7	-	-	-	-	0.0	0.0	-	0.1	0.0
	女	4.7	-	-	-	-	-	-	-	0.0	0.1
Se 28	喘 息	1.2	-	0.1	0.0	-	0.0	-	0.0	0.1	0.2
	男	0.9	-	0.1	0.0	-	-	-	0.1	0.1	0.2
	女	1.4	-	0.0	-	-	0.0	-	-	0.1	0.1
Se 29	肝 疾 患	12.6	1.1	0.3	0.1	0.1	0.1	0.1	0.1	0.8	1.6
	男	16.6	1.0	0.4	0.1	0.1	0.0	0.2	0.2	0.9	2.0
	女	8.8	1.3	0.3	-	0.0	0.1	-	0.1	0.6	1.1
Se 30	腎 不 全	19.7	0.1	0.1	0.0	0.1	0.1	0.0	0.1	0.1	0.2
	男	20.1	-	0.0	0.0	0.1	0.0	-	0.0	0.1	0.2
	女	19.3	0.2	0.1	0.0	0.0	0.1	0.0	0.1	0.1	0.2
Se 31	老 衰	74.2	-	-	-	-	-	-	-	-	-
	男	37.9	-	-	-	-	-	-	-	-	-
	女	108.6	-	-	-	-	-	-	-	-	-
Se 32	不慮の事故	30.5	7.5	3.2	1.3	1.2	5.1	6.3	4.7	4.9	5.6
	男	36.1	8.6	3.8	1.6	1.8	7.8	9.3	7.2	7.9	8.5
	女	25.2	6.3	2.6	0.9	0.6	2.3	3.2	2.1	1.7	2.6
Se 33	(再掲) 交 通 事 故	4.2	0.3	0.6	0.6	0.5	3.4	3.6	2.4	2.0	2.4
	男	5.9	0.6	0.7	0.8	0.8	5.5	5.6	3.8	3.7	3.7
	女	2.5	-	0.5	0.5	0.2	1.1	1.5	0.9	0.4	0.9
Se 34	自 殺	16.8	-	-	-	1.3	7.2	17.0	19.0	17.8	18.2
	男	24.0	-	-	-	1.5	9.8	24.6	28.0	26.0	25.5
	女	9.9	-	-	-	1.0	4.4	8.9	9.6	9.2	10.6

注：1) 0歳は、出生10万に対する率である。

40～44	45～49	50～54	55～59	60～64	65～69	70～74	75～79	80～84	85～89	90～94	95～99	100歳以上	選択死因 分類 コード
2.7	5.1	7.5	11.5	18.9	29.0	45.8	73.0	122.8	201.4	306.2	435.6	604.6	Se 18
4.1	8.4	12.1	19.3	31.3	47.1	71.6	102.9	170.8	290.4	440.3	616.4	944.4	
1.3	1.8	2.7	3.6	6.8	12.0	23.3	48.9	90.2	155.1	260.1	395.9	540.4	
2.3	3.4	5.2	7.9	12.2	18.3	28.2	50.1	103.3	212.3	390.7	638.5	810.8	Se 19
3.3	5.1	8.3	13.0	19.8	28.4	40.3	66.9	135.4	265.7	471.1	734.3	1 000.0	
1.3	1.8	2.1	2.8	4.9	8.8	17.6	36.7	81.4	184.5	363.1	616.1	766.7	
1.6	2.9	5.0	7.2	12.2	21.0	41.9	85.5	212.2	537.2	1 263.3	2 659.9	4 441.5	Se 20
2.1	4.4	7.5	10.5	18.5	30.1	57.4	108.8	259.1	614.2	1 361.8	2 873.1	4 666.7	
1.0	1.5	2.5	4.0	6.1	12.4	28.3	66.8	180.2	497.2	1 229.4	2 606.3	4 328.1	
8.6	13.2	20.9	28.8	41.0	61.3	103.8	191.3	388.7	726.5	1 306.6	2 160.2	2 860.0	Se 21
11.3	17.9	28.6	39.6	59.1	89.0	148.9	268.4	525.1	924.0	1 494.4	2 237.3	2 544.4	
5.9	8.3	13.1	18.0	23.4	35.3	64.4	129.4	295.9	624.0	1 242.2	2 137.0	2 859.6	
4.3	5.8	8.0	8.8	10.0	12.3	16.5	22.6	38.2	53.2	68.4	81.4	63.1	Se 22
4.8	7.0	8.7	10.3	11.2	11.4	13.8	16.4	24.4	36.1	45.6	59.7	77.8	
3.6	4.6	7.2	7.3	8.9	13.2	18.8	27.5	47.7	62.1	76.2	85.8	59.6	
3.7	6.2	10.5	15.4	20.7	27.1	39.8	65.5	119.0	178.8	262.6	301.8	300.0	Se 23
5.6	9.4	16.1	22.6	31.9	42.2	58.3	90.1	157.6	224.2	313.0	313.4	266.7	
1.7	2.8	4.7	8.2	9.9	13.0	23.8	45.7	92.8	155.2	245.3	298.4	300.0	
0.5	0.9	1.8	3.9	8.8	20.0	44.8	98.4	222.5	476.5	945.5	1 724.9	2 407.7	Se 24
0.6	1.1	3.0	5.7	13.8	32.6	73.5	155.9	332.7	644.0	1 105.3	1 813.4	2 066.7	
0.3	0.6	0.6	2.0	3.9	8.2	19.8	52.3	147.5	389.5	890.6	1 700.6	2 419.3	
1.2	2.0	3.6	6.1	8.5	14.9	23.2	36.1	67.9	118.9	170.2	193.7	146.2	Se 25
2.2	3.4	5.8	10.0	12.5	20.7	29.3	46.0	83.5	149.8	229.7	234.3	122.2	
0.2	0.5	1.3	2.3	4.5	9.4	17.9	28.0	57.3	102.9	149.7	184.5	147.4	
1.3	2.5	4.7	9.0	19.3	36.0	81.6	179.4	430.2	953.8	1 790.4	3 114.9	4 495.4	Se 26
1.7	3.5	6.6	13.3	30.3	57.5	130.0	285.3	691.8	1 576.6	2 991.2	5 452.2	7 044.4	
0.9	1.4	2.7	4.8	8.6	15.9	39.4	94.4	252.3	630.2	1 378.1	2 609.5	4 014.0	
0.1	0.2	0.3	1.2	2.8	6.7	17.9	34.5	71.4	123.2	167.3	186.1	212.3	Se 27
0.1	0.2	0.4	2.0	4.9	12.1	33.6	66.9	148.9	291.9	477.7	603.0	622.2	
0.1	0.1	0.2	0.4	0.8	1.7	4.3	8.4	18.7	35.5	60.7	97.2	143.9	
0.2	0.2	0.3	0.4	0.5	0.7	1.1	2.2	4.5	8.7	19.5	38.5	64.6	Se 28
0.2	0.3	0.3	0.5	0.5	0.9	1.4	2.4	4.5	9.1	20.2	55.2	66.7	
0.2	0.2	0.3	0.3	0.5	0.6	0.9	2.1	4.6	8.5	19.3	34.8	63.2	
3.9	7.3	11.4	15.3	19.2	20.5	23.8	32.4	42.6	50.1	56.2	57.1	53.8	Se 29
5.7	11.2	17.9	24.9	31.2	32.9	35.3	44.8	53.3	62.1	73.2	67.2	66.7	
2.1	3.2	4.8	5.7	7.4	8.9	13.8	22.5	35.3	43.9	50.4	54.7	50.9	
0.4	0.8	1.5	2.7	5.7	10.3	19.1	39.6	89.5	196.1	346.2	550.8	590.8	Se 30
0.5	1.2	2.2	3.6	8.5	15.3	27.4	55.3	127.8	276.5	490.5	820.9	988.9	
0.2	0.4	0.9	1.8	3.0	5.5	11.8	27.0	63.4	154.3	296.6	491.8	517.5	
-	-	-	-	0.3	1.4	8.2	31.5	151.1	589.3	2 044.5	5 974.9	15 236.9	Se 31
-	-	-	-	0.4	1.9	10.4	35.7	157.6	576.4	1 854.9	5 477.6	13 022.2	
-	-	-	-	0.2	0.9	6.2	28.2	146.6	596.1	2 109.7	6 061.4	15 319.3	
5.8	7.5	10.4	14.7	18.8	26.9	44.4	74.3	128.6	212.3	327.1	460.5	595.4	Se 32
9.1	11.3	15.5	22.5	28.8	39.2	61.6	104.1	182.5	311.9	510.9	720.9	844.4	
2.3	3.7	5.1	6.9	9.0	15.3	29.4	50.4	91.9	160.6	264.0	403.8	545.6	
2.3	2.5	2.9	3.6	3.9	5.1	7.3	9.4	13.2	13.4	10.8	6.8	3.1	Se 33
3.6	4.2	4.6	5.9	5.8	7.5	9.9	12.8	18.1	22.6	21.5	23.9	22.2	
0.8	0.8	1.1	1.3	2.0	2.8	5.0	6.7	9.8	8.7	7.2	3.2	-	
18.2	20.6	23.7	22.6	19.3	18.3	20.5	20.6	21.0	21.2	20.6	13.9	13.8	Se 34
26.9	30.2	34.4	32.7	27.7	25.0	27.4	29.3	31.5	34.6	43.2	38.8	55.6	
9.2	10.8	12.9	12.4	11.1	12.0	14.5	13.5	13.9	14.1	12.8	8.5	7.0	

第7表

感染症による死亡数,

感染症 分類コード	死 因 (感染症分類)	12月			年計		
		平成28年	平成27年	差引増減	平成28年	平成27年	差引増減
In 101	エボラ出血熱	-	-	-	-	-	-
In 102	クリミア・コンゴ出血熱	-	-	-	-	-	-
In 103	痘そう	-	-	-	-	-	-
In 104	南米出血熱	-	-	-	-	-	-
In 105	ペスト	-	-	-	-	-	-
In 106	マールブルグ病	-	-	-	-	-	-
In 107	ラッサ熱	-	-	-	-	-	-
In 201	急性灰白髄炎	-	-	-	1	-	1
In 202	結核	167	165	2	1 889	1 956	△ 67
In 203	ジフテリア	-	-	-	-	-	-
In 204	重症急性呼吸器症候群(病原体がベータコロナウイルス属 SARSコロナウイルスであるものに限る)	-	-	-	-	-	-
In 205	鳥インフルエンザ(特定鳥インフルエンザ(H5N1)に限る)	-	-	-	-	-	-
In 206	鳥インフルエンザ(特定鳥インフルエンザ(H7N9)に限る)	-	-	-	-	-	-
In 207	中東呼吸器症候群(病原体がベータコロナウイルス属 MERSコロナウイルスであるものに限る)	-	-	-	-	-	-
In 301	コレラ	-	-	-	1	-	1
In 302	細菌性赤痢	-	-	-	-	-	-
In 303	腸管出血性大腸菌感染症	1	1	0	12	7	5
In 304	腸チフス	-	-	-	-	-	-
In 305	パラチフス	-	-	-	-	-	-
In 401	E型肝炎	-	-	-	1	-	1
In 402	ウエストナイル熱	-	-	-	-	-	-
In 403	A型肝炎	-	1	△ 1	5	8	△ 3
In 404	エキノコックス症	-	-	-	-	1	△ 1
In 405	黄熱	-	-	-	-	-	-
In 406	オウム病	-	-	-	-	-	-
In 407	オムスク出血熱	-	-	-	-	-	-
In 408	回帰熱	-	-	-	-	-	-
In 409	キャサスル森林病	-	-	-	-	-	-
In 410	Q熱	-	-	-	-	-	-
In 411	狂犬病	-	-	-	-	-	-
In 412	コクシジオイデス症	-	-	-	-	-	-
In 413	サル痘	-	-	-	-	-	-
In 414	腎症候性出血熱	-	-	-	-	-	-
In 415	西部ウマ脳炎	-	-	-	-	-	-
In 416	ダニ媒介脳炎	-	-	-	1	-	1
In 417	炭疽	-	-	-	-	-	-
In 418	つつが虫病	1	-	1	2	2	0
In 419	デング熱	-	-	-	-	-	-
In 420	東部ウマ脳炎	-	-	-	-	-	-
In 421	鳥インフルエンザ(特定鳥インフルエンザを除く)	-	-	-	-	-	-
In 422	ニパウイルス感染症	-	-	-	-	-	-
In 423	日本紅斑熱	-	-	-	2	4	△ 2
In 424	日本脳炎	-	-	-	1	1	0
In 425	ハンタウイルス肺症候群	-	-	-	-	-	-
In 426	Bウイルス病	-	-	-	-	-	-
In 427	鼻疽	-	-	-	-	-	-
In 428	ブルセラ症	-	-	-	-	-	-
In 429	ベネズエラウマ脳炎	-	-	-	-	-	-
In 430	ヘンドラウイルス感染症	-	-	-	-	-	-
In 431	発しんチフス	-	-	-	-	-	-
In 432	ボツリヌス症(乳児ボツリヌス症を除く)	-	-	-	-	-	-
In 433	乳児ボツリヌス症	-	-	-	-	-	-
In 434	マラリア	-	-	-	2	1	1
In 435	野兎病	-	-	-	-	-	-
In 436	ライム病	-	-	-	-	-	-
In 437	リッサウイルス感染症	-	-	-	-	-	-

注：1) 感染症分類は、「感染症の予防及び感染症の患者に対する医療に関する法律」(平成10年法律第114号。以下、「感染症法」という。)等に規定された疾病であり、その名称及び範囲は必ずしもICD-10(2003年版)とは一致しない場合がある。  
なお、「感染症法」等の改正(平成19年4月1日、平成20年5月12日、平成23年2月1日、平成25年3月4日、平成25年4月1日、平成26年9月19日、平成27年1月21日及び平成28年2月15日施行)により、平成19年4月分、平成20年5月分、平成24年1月分、平成25年4月分、平成27年1月分及び平成28年2月分からは改正後の感染症分類としている。

2) 「感染症法」等の改正に伴い追加・変更された感染症については、「付録1 感染症分類と死因基本分類との対照表(追加・変更分)」を参照されたい。  
なお、追加した感染症の累計は平成28年2月分からであり、変更のあった感染症の前年同月及び累計の平成28年1月分までは、旧分類を用いているので留意されたい。

3) 年計の平成27年は確定数である。

感染症 分類コード	死 因 (感染症分類)	12月			年計		
		平成28年	平成27年	差引増減	平成28年	平成27年	差引増減
In 438	リフトバレー熱	-	-	-	-	-	-
In 439	類鼻疽	-	-	-	-	-	-
In 440	レジオネラ症	10	8	2	67	59	8
In 441	レプトスピラ症	-	-	-	-	1	△ 1
In 442	ロッキー山紅斑熱	-	-	-	-	-	-
In 443	チクングニア熱	-	-	-	-	-	-
In 444	重症熱性血小板減少症候群（病原体が フレボウイルス属SFTSウイルスであるものに限る）	1	1	0	8	11	△ 3
In 445	ジカウイルス感染症	-	...	...	-	...	...
In 501	アメーバ赤痢	1	-	1	4	5	△ 1
In 502	RSウイルス感染症	1	4	△ 3	22	19	3
In 503	咽頭結膜熱	-	-	-	-	-	-
In 504	インフルエンザ（鳥インフルエンザ及び 新型インフルエンザ等感染症を除く）	127	11	116	1 456	2 262	△ 806
In 505	急性ウイルス性肝炎（E型肝炎及びA型肝炎を除く）	11	19	△ 8	212	248	△ 36
In 506	A群溶血性レンサ球菌咽頭炎	-	-	-	1	-	1
In 507	感染性胃腸炎	272	219	53	2 497	2 293	204
In 508	急性出血性結膜炎	-	-	-	-	-	-
In 509	急性脳炎（ウエストナイル脳炎、西部ウマ脳炎、 ダニ媒介脳炎、東部ウマ脳炎、日本脳炎、 ペネズエラウマ脳炎及びリフトバレー熱を除く）	16	5	11	97	92	5
In 510	クラミジア肺炎（オウム病を除く）	1	2	△ 1	7	6	1
In 511	クリプトスポリジウム症	-	-	-	-	-	-
In 512	クロイツフェルト・ヤコブ病	16	24	△ 8	259	263	△ 4
In 513	劇症型溶血性レンサ球菌感染症	3	6	△ 3	29	30	△ 1
In 514	後天性免疫不全症候群	3	9	△ 6	65	56	9
In 515	細菌性髄膜炎（侵襲性インフルエンザ菌感染症、 侵襲性髄膜炎菌感染症、侵襲性肺炎球菌感染症を除く）	18	8	10	138	149	△ 11
In 516	ジアルジア症	-	-	-	-	-	-
In 517	水痘	-	-	-	3	10	△ 7
In 518	侵襲性髄膜炎菌感染症	-	-	-	2	-	2
In 519	性器クラミジア感染症	-	-	-	-	-	-
In 520	性器ヘルペスウイルス感染症	-	-	-	-	-	-
In 521	尖圭コンジローマ	-	-	-	1	-	1
In 522	先天性風しん症候群	-	-	-	-	-	-
In 523	手足口病	-	-	-	-	-	-
In 524	伝染性紅斑	-	-	-	-	-	-
In 525	突発性発しん	-	-	-	-	-	-
In 526	梅毒	1	2	△ 1	9	9	0
In 527	破傷風	2	1	1	8	9	△ 1
In 528	バンコマイシン耐性黄色ブドウ球菌感染症	-	-	-	-	-	-
In 529	バンコマイシン耐性腸球菌感染症	-	-	-	-	-	-
In 530	百日咳	-	-	-	1	1	0
In 531	風しん	-	-	-	1	-	1
In 532	ペニシリン耐性肺炎球菌感染症	-	-	-	-	-	-
In 533	ヘルパンギーナ	-	-	-	-	-	-
In 534	マイコプラズマ肺炎	2	2	0	46	24	22
In 535	麻しん	-	-	-	-	-	-
In 537	無菌性髄膜炎	2	1	1	12	12	0
In 538	メチシリン耐性黄色ブドウ球菌感染症	76	63	13	849	893	△ 44
In 539	薬剤耐性緑膿菌感染症	-	1	△ 1	12	8	4
In 540	流行性角結膜炎	-	-	-	-	-	-
In 541	流行性耳下腺炎	-	1	△ 1	2	1	1
In 542	淋菌感染症	-	-	-	-	-	-
In 543	薬剤耐性アシネトバクター感染症	-	-	-	-	-	-
In 544	侵襲性インフルエンザ菌感染症	-	-	-	1	3	△ 2
In 545	侵襲性肺炎球菌感染症	4	6	△ 2	33	58	△ 25
In 546	カルバペネム耐性腸内細菌科細菌感染症	-	-	-	1	1	0
In 547	播種性クリプトコックス症	5	1	4	33	25	8
In 601	新型インフルエンザ等感染症	-	-	-	-	-	-

第8表 主な死因の死亡数・死亡率 (人口10万対)

都 道 府 県	1)		02100		09200		10200		09300	
	全 死 因		悪性新生物		心 疾 患		肺 炎		脳血管疾患	
	死亡数	死亡率	死亡数	死亡率	死亡数	死亡率	死亡数	死亡率	死亡数	死亡率
全 国 <sup>2)</sup>	1 307 765	1 046.0	372 801	298.2	197 807	158.2	119 206	95.3	109 233	87.4
01 北海道	61 905	1 162.1	19 175	360.0	9 254	173.7	5 825	109.3	4 930	92.5
02 青森	17 309	1 341.8	5 033	390.2	2 566	198.9	1 759	136.4	1 610	124.8
03 岩手	16 960	1 342.8	4 515	357.5	2 955	234.0	1 394	110.4	1 908	151.1
04 宮城	23 428	1 012.4	6 661	287.9	3 663	158.3	1 685	72.8	2 311	99.9
05 秋田	15 243	1 513.7	4 241	421.2	2 097	208.2	1 288	127.9	1 625	161.4
06 山形	15 181	1 371.4	4 098	370.2	2 324	209.9	1 288	116.4	1 536	138.8
07 福島	24 167	1 278.0	6 410	339.0	3 943	208.5	2 065	109.2	2 380	125.9
08 茨城	31 414	1 098.0	8 791	307.3	4 811	168.2	3 244	113.4	3 028	105.8
09 栃木	21 436	1 105.5	5 842	301.3	3 440	177.4	1 865	96.2	2 208	113.9
10 群馬	22 125	1 148.8	5 825	302.4	3 613	187.6	2 186	113.5	2 085	108.3
11 埼玉	63 467	885.3	19 141	267.0	10 018	139.7	6 535	91.2	5 147	71.8
12 千葉	56 378	918.7	16 791	273.6	9 637	157.0	5 437	88.6	4 580	74.6
13 東京都	113 390	858.6	33 992	257.4	16 898	127.9	9 972	75.5	8 719	66.0
14 神奈川県	77 357	860.9	23 389	260.3	11 271	125.4	6 221	69.2	6 086	67.7
15 新潟	28 821	1 268.0	7 874	346.4	4 154	182.8	2 277	100.2	2 874	126.4
16 富山	12 862	1 226.1	3 480	331.7	1 812	172.7	1 306	124.5	1 194	113.8
17 石川	12 422	1 089.6	3 517	308.5	1 890	165.8	1 112	97.5	1 139	99.9
18 福井	9 228	1 195.3	2 438	315.8	1 376	178.2	906	117.4	811	105.1
19 山梨	9 565	1 169.3	2 465	301.3	1 324	161.9	800	97.8	889	108.7
20 長野	25 110	1 218.9	6 350	308.3	3 745	181.8	1 797	87.2	2 594	125.9
21 岐阜	22 471	1 132.0	6 041	304.3	3 473	175.0	1 935	97.5	1 890	95.2
22 静岡県	39 293	1 084.5	10 718	295.8	5 418	149.5	2 935	81.0	3 617	99.8
23 愛知県	65 226	890.6	19 072	260.4	8 280	113.1	5 319	72.6	4 851	66.2
24 三重	19 830	1 117.2	5 217	293.9	2 925	164.8	1 799	101.4	1 650	93.0
25 滋賀	12 508	898.6	3 643	261.7	2 015	144.8	1 032	74.1	908	65.2
26 京都府	25 850	1 010.2	7 676	300.0	4 383	171.3	2 128	83.2	2 039	79.7
27 大阪府	84 391	973.1	25 927	299.0	13 251	152.8	8 775	101.2	5 563	64.1
28 兵庫県	55 421	1 019.1	16 457	302.6	8 324	153.1	4 688	86.2	4 346	79.9
29 奈良	14 053	1 043.3	4 158	308.7	2 521	187.2	1 358	100.8	1 018	75.6
30 和歌山	12 619	1 329.7	3 325	350.4	2 103	221.6	1 202	126.7	925	97.5
31 鳥取	7 357	1 299.8	2 033	359.2	1 102	194.7	573	101.2	685	121.0
32 島根	9 562	1 398.0	2 571	375.9	1 357	198.4	676	98.8	880	128.7
33 岡山	21 533	1 135.7	5 572	293.9	3 407	179.7	2 290	120.8	1 817	95.8
34 広島	29 994	1 071.6	8 325	297.4	4 779	170.7	2 763	98.7	2 348	83.9
35 山口	18 366	1 329.9	4 900	354.8	3 036	219.8	2 091	151.4	1 596	115.6
36 徳島	9 855	1 321.0	2 475	331.8	1 393	186.7	1 056	141.6	781	104.7
37 香川県	11 907	1 235.2	3 020	313.3	1 990	206.4	816	84.6	970	100.6
38 愛媛	17 734	1 298.2	4 534	331.9	3 181	232.9	1 623	118.8	1 465	107.2
39 高知県	10 305	1 435.2	2 606	363.0	1 757	244.7	1 173	163.4	871	121.3
40 福岡	51 005	1 009.2	15 523	307.1	5 786	114.5	5 127	101.4	3 828	75.7
41 佐賀	9 725	1 180.2	2 753	334.1	1 324	160.7	1 022	124.0	825	100.1
42 長崎	17 070	1 257.0	4 758	350.4	2 569	189.2	1 668	122.8	1 349	99.3
43 熊本	21 380	1 211.3	5 535	313.6	3 321	188.2	1 927	109.2	1 751	99.2
44 大分	14 264	1 240.3	3 596	312.7	2 090	181.7	1 467	127.6	1 222	106.3
45 宮崎	13 702	1 254.8	3 643	333.6	2 232	204.4	1 455	133.2	1 269	116.2
46 鹿児島	21 610	1 325.8	5 450	334.4	3 178	195.0	2 394	146.9	2 090	128.2
47 沖縄	11 707	820.4	3 073	215.3	1 666	116.7	872	61.1	931	65.2
外 国	134	.	26	.	17	.	1	.	13	.
21大都市(再掲)										
東京都	76 802	819.2	23 230	247.8	11 600	123.7	6 618	70.6	5 779	61.6
札幌	18 504	945.0	6 001	306.5	2 406	122.9	1 733	88.5	1 447	73.9
仙台	8 589	791.6	2 572	237.1	1 210	111.5	552	50.9	809	74.6
さいたま	10 177	798.2	2 911	228.3	1 558	122.2	1 012	79.4	814	63.8
千葉	8 109	832.5	2 493	256.0	1 312	134.7	775	79.6	689	70.7
横浜	31 413	841.9	9 502	254.7	4 567	122.4	2 463	66.0	2 386	64.0
川崎	10 377	696.9	3 117	209.3	1 480	99.4	876	58.8	850	57.1
相模原	5 611	777.1	1 757	243.4	940	130.2	462	64.0	453	62.7
静岡	8 590	1 064.4	2 503	310.2	1 267	157.0	675	83.6	830	102.9
浜松	7 745	1 103.3	2 189	311.8	1 144	163.0	539	76.8	635	90.5
名古屋	7 852	985.2	2 096	263.0	1 018	127.7	525	65.9	758	95.1
京都	21 220	920.6	6 169	267.6	2 696	117.0	1 782	77.3	1 426	61.9
大阪	13 986	948.2	4 227	286.6	2 421	164.1	1 127	76.4	1 059	71.8
大塚	27 817	1 029.5	8 383	310.3	3 984	147.4	2 938	108.7	1 894	70.1
堺	7 951	948.8	2 524	301.2	1 174	140.1	857	102.3	567	67.7
神戸	15 350	999.3	4 637	301.9	2 194	142.8	1 262	82.2	1 106	72.0
岡山	6 521	904.4	1 806	250.5	974	135.1	600	83.2	542	75.2
広島	9 951	832.0	3 006	251.3	1 580	132.1	850	71.1	760	63.5
北九州	10 759	1 125.4	3 360	351.5	1 283	134.2	973	101.8	834	87.2
福岡	11 520	741.3	3 640	234.2	1 277	82.2	1 088	70.0	801	51.5
熊本	6 917	934.7	1 981	267.7	1 076	145.4	552	74.6	473	63.9

注：1) 死因名の上部の数字は死因簡単分類コードである。 2) 全国値には、住所地不詳を含む。

18100		20100		14200		20200		09400		11300		
老 衰		不慮の事故		腎 不 全		自 殺		大動脈瘤及び解離		肝 疾 患		
死亡数	死亡率	死亡数	死亡率	死亡数	死亡率	死亡数	死亡率	死亡数	死亡率	死亡数	死亡率	
92 759	74.2	38 145	30.5	24 580	19.7	20 984	16.8	18 115	14.5	15 721	12.6	
3 393	63.7	1 648	30.9	1 583	29.7	927	17.4	864	16.2	675	12.7	01
1 122	87.0	539	41.8	415	32.2	271	21.0	258	20.0	206	16.0	02
1 221	96.7	550	43.5	285	22.6	288	22.8	198	15.7	166	13.1	03
2 024	87.5	641	27.7	402	17.4	417	18.0	360	15.6	245	10.6	04
1 074	106.7	548	54.4	279	27.7	240	23.8	159	15.8	145	14.4	05
1 439	130.0	425	38.4	302	27.3	220	19.9	215	19.4	129	11.7	06
1 890	99.9	786	41.6	382	20.2	348	18.4	341	18.0	253	13.4	07
2 233	78.0	868	30.3	573	20.0	488	17.1	411	14.4	355	12.4	08
1 650	85.1	516	26.6	415	21.4	366	18.9	301	15.5	232	12.0	09
1 429	74.2	670	34.8	373	19.4	390	20.2	330	17.1	264	13.7	10
3 507	48.9	1 452	20.3	1 130	15.8	1 193	16.6	839	11.7	781	10.9	11
3 947	64.3	1 386	22.6	903	14.7	1 024	16.7	829	13.5	630	10.3	12
7 805	59.1	2 470	18.7	1 817	13.8	2 038	15.4	1 861	14.1	1 686	12.8	13
6 330	70.4	2 570	28.6	1 127	12.5	1 306	14.5	1 154	12.8	1 163	12.9	14
2 638	116.1	979	43.1	479	21.1	496	21.8	340	15.0	239	10.5	15
899	85.7	510	48.6	210	20.0	186	17.7	194	18.5	119	11.3	16
890	78.1	447	39.2	204	17.9	177	15.5	164	14.4	120	10.5	17
706	91.5	377	48.8	179	23.2	131	17.0	126	16.3	90	11.7	18
897	109.7	313	38.3	189	23.1	139	17.0	144	17.6	127	15.5	19
2 364	114.8	889	43.2	420	20.4	339	16.5	392	19.0	254	12.3	20
1 910	96.2	792	39.9	429	21.6	347	17.5	320	16.1	234	11.8	21
4 056	112.0	1 118	30.9	774	21.4	602	16.6	602	16.6	429	11.8	22
5 252	71.7	1 926	26.3	1 085	14.8	1 053	14.4	967	13.2	744	10.2	23
1 834	103.3	667	37.6	423	23.8	265	14.9	311	17.5	174	9.8	24
799	57.4	420	30.2	256	18.4	224	16.1	169	12.1	142	10.2	25
1 774	69.3	533	20.8	485	19.0	364	14.2	331	12.9	267	10.4	26
3 844	44.3	2 239	25.8	1 666	19.2	1 539	17.7	841	9.7	1 371	15.8	27
3 695	67.9	1 710	31.4	1 130	20.8	889	16.3	704	12.9	723	13.3	28
888	65.9	344	25.5	255	18.9	183	13.6	162	12.0	174	12.9	29
1 079	113.7	337	35.5	279	29.4	206	21.7	150	15.8	137	14.4	30
676	119.4	201	35.5	163	28.8	82	14.5	113	20.0	77	13.6	31
908	132.7	286	41.8	171	25.0	130	19.0	124	18.1	92	13.5	32
1 599	84.3	690	36.4	416	21.9	298	15.7	253	13.3	226	11.9	33
2 282	81.5	886	31.7	623	22.3	430	15.4	391	14.0	337	12.0	34
1 196	86.6	495	35.8	417	30.2	218	15.8	269	19.5	188	13.6	35
730	97.9	336	45.0	242	32.4	133	17.8	115	15.4	121	16.2	36
1 043	108.2	403	41.8	233	24.2	156	16.2	127	13.2	128	13.3	37
1 489	109.0	600	43.9	360	26.4	249	18.2	177	13.0	204	14.9	38
590	82.2	366	51.0	251	35.0	132	18.4	129	18.0	116	16.2	39
2 466	48.8	1 698	33.6	940	18.6	825	16.3	778	15.4	619	12.2	40
546	66.3	290	35.2	169	20.5	126	15.3	134	16.3	112	13.6	41
997	73.4	543	40.0	350	25.8	202	14.9	256	18.9	182	13.4	42
1 608	91.1	678	38.4	465	26.3	321	18.2	338	19.2	202	11.4	43
923	80.3	504	43.8	341	29.7	194	16.9	199	17.3	169	14.7	44
900	82.4	428	39.2	284	26.0	205	18.8	154	14.1	159	14.6	45
1 461	89.6	714	43.8	496	30.4	263	16.1	357	21.9	234	14.4	46
745	52.2	285	20.0	198	13.9	265	18.6	151	10.6	261	18.3	47
1	.	8	.	2	.	3	.	3	.	2	.	
5 111	54.5	1 739	18.5	1 265	13.5	1 407	15.0	1 143	12.2	1 193	12.7	
893	45.6	448	22.9	434	22.2	313	16.0	266	13.6	216	11.0	
735	67.7	224	20.6	118	10.9	177	16.3	158	14.6	97	8.9	
648	50.8	256	20.1	199	15.6	210	16.5	140	11.0	146	11.5	
483	49.6	188	19.3	125	12.8	133	13.7	121	12.4	88	9.0	
2 765	74.1	1 071	28.7	453	12.1	549	14.7	455	12.2	486	13.0	
741	49.8	341	22.9	144	9.7	178	12.0	153	10.3	179	12.0	
335	46.4	142	19.7	94	13.0	97	13.4	77	10.7	81	11.2	
557	69.0	273	33.8	141	17.5	133	16.5	101	12.5	65	8.1	
838	119.4	198	28.2	141	20.1	123	17.5	104	14.8	80	11.4	
964	121.0	212	26.6	141	17.7	106	13.3	124	15.6	95	11.9	
1 627	70.6	567	24.6	363	15.7	330	14.3	368	16.0	245	10.6	
917	62.2	269	18.2	238	16.1	187	12.7	202	13.7	149	10.1	
1 104	40.9	813	30.1	582	21.5	580	21.5	308	11.4	542	20.1	
373	44.5	215	25.7	164	19.6	133	15.9	69	8.2	115	13.7	
1 004	65.4	508	33.1	277	18.0	270	17.6	197	12.8	239	15.6	
479	66.4	221	30.7	123	17.1	91	12.6	103	14.3	72	10.0	
693	57.9	254	21.2	158	13.2	150	12.5	149	12.5	101	8.4	
475	49.7	347	36.3	199	20.8	152	15.9	179	18.7	137	14.3	
510	32.8	376	24.2	185	11.9	233	15.0	169	10.9	155	10.0	
489	66.1	185	25.0	148	20.0	119	16.1	125	16.9	64	8.6	

第9表 出生数, 性・母の年齢(各歳); 母の平均年齢・出生順位別 平成28年 年計

母の年齢	総 数			第 1 子	第 2 子	第 3 子	第 4 子	第 5 子以上
	総 数	男	女					
総 数	976 979	501 883	475 096	459 750	355 786	126 533	26 417	8 493
～14歳	46	28	18	45	1	-	-	-
15～19	11 049	5 699	5 350	9 715	1 269	63	2	-
15	143	68	75	140	3	-	-	-
16	570	299	271	558	12	-	-	-
17	1 437	750	687	1 359	74	4	-	-
18	2 897	1 519	1 378	2 553	335	9	-	-
19	6 002	3 063	2 939	5 105	845	50	2	-
20～24	82 168	42 151	40 017	55 272	22 324	4 038	472	62
20	9 075	4 687	4 388	7 330	1 588	145	12	-
21	13 015	6 697	6 318	9 444	3 178	352	40	1
22	16 024	8 228	7 796	10 738	4 554	671	55	6
23	19 492	10 017	9 475	12 471	5 734	1 141	132	14
24	24 562	12 522	12 040	15 289	7 270	1 729	233	41
25～29	250 638	128 804	121 834	146 620	77 795	21 480	3 897	846
25	31 181	16 038	15 143	19 215	9 156	2 353	393	64
26	40 133	20 643	19 490	24 696	11 606	3 221	503	107
27	51 060	26 110	24 950	30 892	15 110	4 157	738	163
28	59 772	30 655	29 117	34 760	18 716	5 109	966	221
29	68 492	35 358	33 134	37 057	23 207	6 640	1 297	291
30～34	354 912	182 634	172 278	148 836	142 034	51 292	9 850	2 900
30	72 032	37 151	34 881	35 550	26 419	8 126	1 536	401
31	74 397	38 276	36 121	33 155	29 279	9 648	1 806	509
32	74 095	38 071	36 024	30 178	30 387	10 806	2 071	653
33	69 839	35 891	33 948	26 373	29 261	11 379	2 172	654
34	64 549	33 245	31 304	23 580	26 688	11 333	2 265	683
35～39	223 289	114 543	108 746	78 108	91 490	41 002	9 394	3 295
35	58 769	30 221	28 548	21 232	23 970	10 661	2 217	689
36	53 095	27 299	25 796	18 472	21 794	9 926	2 164	739
37	44 710	22 990	21 720	15 332	18 319	8 415	1 938	706
38	37 291	19 069	18 222	12 764	15 386	6 822	1 693	626
39	29 424	14 964	14 460	10 308	12 021	5 178	1 382	535
40～44	53 474	27 296	26 178	20 466	20 476	8 483	2 727	1 322
40	21 925	11 126	10 799	8 106	8 647	3 655	1 073	444
41	15 099	7 731	7 368	5 756	5 885	2 364	725	369
42	9 181	4 748	4 433	3 591	3 426	1 402	503	259
43	5 022	2 556	2 466	2 061	1 799	713	277	172
44	2 247	1 135	1 112	952	719	349	149	78
45～49	1 350	698	652	653	385	171	73	68
45	838	433	405	397	247	110	46	38
46	299	162	137	148	81	38	17	15
47	130	63	67	61	38	14	7	10
48	53	24	29	29	12	6	1	5
49	30	16	14	18	7	3	2	-
50歳以上 不 詳	51 2	28 2	23 -	33 2	12 -	4 -	2 -	- -
母の平均年齢 (歳)	31.9			30.7	32.6	33.6	…	…



第10表 出生数, 出生順位・都道府県(21大都市再掲)別

平成28年 年計

都 道 府 県	総 数	第 1 子	第 2 子	第 3 子	第 4 子	第 5 子以上
全 国	976 979	459 750	355 786	126 533	26 417	8 493
01 北海道	35 125	16 677	12 518	4 517	1 014	399
02 青森	8 626	3 890	3 109	1 254	285	88
03 岩手	8 341	3 685	2 967	1 275	307	107
04 宮城	17 347	8 080	6 248	2 371	491	157
05 秋田	5 666	2 542	2 189	758	141	36
06 山形	7 547	3 349	2 816	1 115	213	54
07 福島	13 744	6 156	4 893	2 050	476	169
08 茨城	20 878	9 480	7 736	2 909	581	172
09 栃木	14 621	6 827	5 466	1 902	317	109
10 群馬	13 661	6 223	5 171	1 789	377	101
11 埼玉県	54 448	25 947	20 392	6 473	1 206	430
12 千葉県	45 388	21 809	16 931	5 252	1 061	335
13 東京都	111 962	60 985	38 836	9 977	1 683	481
14 神奈川県	70 648	35 350	26 089	7 425	1 375	409
15 新潟	15 736	7 319	5 799	2 130	394	94
16 富山	7 301	3 414	2 713	963	161	50
17 石川	8 927	4 009	3 245	1 341	267	65
18 福井	6 112	2 765	2 217	949	146	35
19 山梨	5 819	2 685	2 188	748	145	53
20 長野	15 169	6 917	5 612	2 134	403	103
21 岐阜	14 831	6 681	5 645	2 037	355	113
22 静岡県	27 652	12 693	10 528	3 589	654	188
23 愛知県	64 225	30 880	23 890	7 569	1 439	447
24 三重	13 202	6 143	4 925	1 694	331	109
25 滋賀	12 072	5 409	4 620	1 682	290	71
26 京都府	19 327	9 073	7 120	2 476	514	144
27 大阪府	68 817	33 373	24 665	8 374	1 817	588
28 兵庫県	43 378	20 055	16 186	5 684	1 109	344
29 奈良	9 430	4 277	3 546	1 277	242	88
30 和歌山	6 658	2 905	2 463	982	234	74
31 鳥取	4 436	1 908	1 564	748	163	53
32 島根	5 300	2 190	1 933	915	203	59
33 岡山	15 477	6 901	5 738	2 220	494	124
34 広島	22 736	10 056	8 372	3 379	710	219
35 山口	9 844	4 239	3 634	1 525	335	111
36 徳島	5 346	2 391	2 023	721	160	51
37 香川県	7 510	3 453	2 764	1 002	227	64
38 愛媛	9 911	4 398	3 586	1 503	301	123
39 高知県	4 779	2 039	1 743	757	178	62
40 福岡	44 033	19 753	15 677	6 529	1 492	582
41 佐賀	6 811	2 773	2 437	1 198	314	89
42 長崎	10 886	4 401	3 794	2 017	521	153
43 熊本	14 894	6 143	5 295	2 574	675	207
44 大分	9 059	3 848	3 249	1 512	331	119
45 宮崎	8 929	3 645	3 091	1 646	414	133
46 鹿児島	13 688	5 544	4 833	2 471	642	198
47 沖縄	16 617	6 437	5 303	3 116	1 229	532
外 国	65	33	27	4	-	1
21大都市(再掲)						
東京都の区	80 213	45 596	26 899	6 441	999	278
札幌	14 021	7 222	4 939	1 468	276	116
仙台	8 904	4 435	3 198	1 040	177	54
さいたま	10 549	5 285	3 977	1 058	173	56
千葉	6 927	3 361	2 579	816	131	40
横浜	28 889	14 704	10 736	2 841	479	129
川崎	14 158	7 769	4 994	1 153	186	56
相模原	5 196	2 449	1 930	636	138	43
新潟	5 936	2 896	2 164	719	122	35
静岡	5 106	2 401	1 921	633	117	34
浜松	6 558	3 087	2 516	775	151	29
名古屋	19 541	10 040	7 041	1 974	367	119
京都	10 921	5 441	3 897	1 268	249	66
大阪	22 099	11 823	7 236	2 331	523	186
堺	6 844	3 225	2 509	867	192	51
神戸	11 786	5 711	4 320	1 428	245	82
岡山	6 264	3 028	2 265	768	167	36
広島	10 559	4 786	3 898	1 508	290	77
北九州	7 621	3 478	2 712	1 092	220	119
福岡	14 488	7 149	5 044	1 789	397	109
熊本	6 797	3 035	2 414	1 048	235	65

# 付 録 1 死 因 簡 単 分 類 と

死 因 簡 単 分類コード	死 因	死 因 基 本 分 類 コ ー ド
01000	感染症及び寄生虫症	A00-B99
01100	腸管感染症	A00-A09
01200	結核	A15-A19
01201	呼吸器結核	A15-A16
01202	その他の結核	A17-A19
01300	敗血症	A40-A41
01400	ウイルス肝炎	B15-B19
01401	B型ウイルス肝炎	B16-B17.0, B18.0-B18.1
01402	C型ウイルス肝炎	B17.1, B18.2
01403	その他のウイルス肝炎	B15-B19の残り
01500	ヒト免疫不全ウイルス〔HIV〕病	B20-B24
01600	その他の感染症及び寄生虫症	A00-B99の残り
02000	新生物	C00-D48
02100	悪性新生物	C00-C97
02101	口唇、口腔及び咽頭の悪性新生物	C00-C14
02102	食道の悪性新生物	C15
02103	胃の悪性新生物	C16
02104	結腸の悪性新生物	C18
02105	直腸S状結腸移行部及び直腸の悪性新生物	C19-C20
02106	肝及び肝内胆管の悪性新生物	C22
02107	胆のう及びその他の胆道の悪性新生物	C23-C24
02108	膵の悪性新生物	C25
02109	喉頭の悪性新生物	C32
02110	気管、気管支及び肺の悪性新生物	C33-C34
02111	皮膚の悪性新生物	C43-C44
02112	乳房の悪性新生物	C50
02113	子宮の悪性新生物	C53-C55
02114	卵巣の悪性新生物	C56
02115	前立腺の悪性新生物	C61
02116	膀胱の悪性新生物	C67
02117	中枢神経系の悪性新生物	C70-C72, C75.1-C75.3
02118	悪性リンパ腫	C81-C85
02119	白血病	C91-C95
02120	その他のリンパ組織、造血組織及び関連組織の悪性新生物	C88-C90, C96
02121	その他の悪性新生物	C00-C97の残り
02200	その他の新生物	D00-D48
02201	中枢神経系のその他の新生物	D32-D33, D35.2-D35.4, D42-D43, D44.3-D44.5
02202	中枢神経系を除くその他の新生物	D00-D48の残り
03000	血液及び造血器の疾患並びに免疫機構の障害	D50-D89
03100	貧血	D50-D64
03200	その他の血液及び造血器の疾患並びに免疫機構の障害	D65-D89
04000	内分泌、栄養及び代謝疾患	E00-E88
04100	糖尿病	E10-E14
04200	その他の内分泌、栄養及び代謝疾患	E00-E88の残り
05000	精神及び行動の障害	F01-F99
05100	血管性及び詳細不明の認知症	F01-F03
05200	その他の精神及び行動の障害	F01-F99の残り
06000	神経系の疾患	G00-G98
06100	髄膜炎	G00-G03
06200	脊髄性筋萎縮症及び関連症候群	G12
06300	パーキンソン病	G20
06400	アルツハイマー病	G30
06500	その他の神経系の疾患	G00-G98の残り
07000	眼及び付属器の疾患	H00-H57
08000	耳及び乳様突起の疾患	H60-H93
09000	循環器系の疾患	I00-I99
09100	高血圧性疾患	I10-I13
09101	高血圧性心疾患及び心腎疾患	I11, I13
09102	その他の高血圧性疾患	I10, I12
09200	心疾患（高血圧症を除く）	I01-I02.0, I05-I09, I20-I25, I27, I30-I51
09201	慢性リウマチ性心疾患	I05-I09
09202	急性心筋梗塞	I21-I22
09203	その他の虚血性心疾患	I20, I24-I25
09204	慢性非リウマチ性心内膜疾患	I34-I38
09205	心筋症	I42
09206	不整脈及び伝導障害	I44-I49

注：死因基本分類コードは、人口動態統計用のコードを示してある。

# 死 因 基 本 分 類 と の 対 照 表

死 因 簡 単 分 類 コード	死 因	死 因 基 本 分 類 コード
09207	心不全	I50
09208	その他の心疾患	I01-I02.0, I27, I30-I33, I40, I51
09300	脳血管疾患	I60-I69
09301	くも膜下出血	I60, I69.0
09302	脳内出血	I61, I69.1
09303	脳梗塞	I63, I69.3
09304	その他の脳血管疾患	I60-I69の残り
09400	大動脈瘤及び解離	I71
09500	その他の循環器系疾患	I00-I99の残り
10000	呼吸器系の疾患	J00-J98
10100	インフルエンザ	J10-J11
10200	肺炎	J12-J18
10300	急性気管支炎	J20
10400	慢性閉塞性肺疾患	J41-J44
10500	喘息	J45-J46
10600	その他の呼吸器系の疾患	J00-J98の残り
11000	消化器系の疾患	K00-K92
11100	胃潰瘍及び十二指腸潰瘍	K25-K27
11200	ヘルニア及び腸閉塞	K40-K46, K56
11300	肝疾患	K70-K76
11301	肝硬変（アルコール性を除く）	K74.3-K74.6
11302	その他の肝疾患	K70-K76の残り
11400	その他の消化器系の疾患	K00-K92の残り
12000	皮膚及び皮下組織の疾患	L00-L98
13000	筋骨格系及び結合組織の疾患	M00-M99
14000	腎尿路生殖器系の疾患	N00-N98
14100	糸球体疾患及び腎尿細管間質性疾患	N00-N15
14200	腎不全	N17-N19
14201	急性腎不全	N17
14202	慢性腎不全	N18
14203	詳細不明の腎不全	N19
14300	その他の腎尿路生殖器系の疾患	N00-N98の残り
15000	妊娠、分娩及び産じょく	O00-O99
16000	周産期に発生した病態	P00-P96
16100	妊娠期間及び胎児発育に関連する障害	P05-P08
16200	出産外傷	P10-P15
16300	周産期に特異的な呼吸障害及び心血管障害	P20-P29
16400	周産期に特異的な感染症	P35-P39
16500	胎児及び新生児の出血性障害及び血液障害	P50-P61
16600	その他の周産期に発生した病態	P00-P96の残り
17000	先天奇形、変形及び染色体異常	Q00-Q99
17100	神経系の先天奇形	Q00-Q07
17200	循環器系の先天奇形	Q20-Q28
17201	心臓の先天奇形	Q20-Q24
17202	その他の循環器系の先天奇形	Q25-Q28
17300	消化器系の先天奇形	Q35-Q45
17400	その他の先天奇形及び変形	Q00-Q89の残り
17500	染色体異常、他に分類されないもの	Q90-Q99
18000	症状、徴候及び異常臨床所見・異常検査所見で他に分類されないもの	R00-R99
18100	老衰	R54
18200	乳幼児突然死症候群	R95
18300	その他の症状、徴候及び異常臨床所見・異常検査所見で他に分類されないもの	R00-R99の残り
20000	傷病及び死亡の外因	V01-Y89
20100	不慮の事故	V01-X59
20101	交通事故	V01-V98
20102	転倒・転落	W00-W17
20103	不慮の溺死及び溺水	W65-W74
20104	不慮の窒息	W75-W84
20105	煙、火及び火炎への曝露	X00-X09
20106	有害物質による不慮の中毒及び有害物質への曝露	X40-X49
20107	その他の不慮の事故	W00-X59の残り
20200	自殺	X60-X84
20300	他殺	X85-Y09
20400	その他の外因	Y10-Y89
22000	特殊目的用コード	U04
22100	重症急性呼吸器症候群[SARS]	U04

## 付録2 乳児死因簡単分類と死因基本分類との対照表

乳児死因簡単 分類コード	死 因	死 因 基 本 分 類 コ ー ド <sup>2)</sup>
Ba 01	腸管感染症	A00-A09
Ba 02	敗血症 <sup>1)</sup>	A40-A41
Ba 03	麻疹	B05
Ba 04	ウイルス肝炎	B15-B19
Ba 05	その他の感染症及び寄生虫症	A00-B99の残り
Ba 06	悪性新生物	C00-C97
Ba 07	白血病	C91-C95
Ba 08	その他の悪性新生物	C00-C97の残り
Ba 09	その他の新生物	D00-D48
Ba 10	栄養失調症及びその他の栄養欠乏症	E40-E64
Ba 11	代謝障害	E70-E88
Ba 12	髄膜炎	G00-G03
Ba 13	脊髄性筋萎縮症及び関連症候群	G12
Ba 14	脳性麻痺	G80
Ba 15	心疾患（高血圧性を除く）	I01-I02.0, I05-I09, I20-I25, I27, I30-I51
Ba 16	脳血管疾患	I60-I69
Ba 17	インフルエンザ	J10-J11
Ba 18	肺炎	J12-J18
Ba 19	喘息	J45-J46
Ba 20	ヘルニア及び腸閉塞	K40-K46, K56
Ba 21	肝疾患	K70-K76
Ba 22	腎不全	N17-N19
Ba 23	周産期に発生した病態	P00-P96
Ba 24	妊娠期間及び胎児発育に関連する障害	P05-P08
Ba 25	出産外傷	P10-P15
Ba 26	出生時仮死	P21
Ba 27	新生児の呼吸窮<促>迫	P22
Ba 28	周産期に発生した肺出血	P26
Ba 29	周産期に発生した心血管障害	P29
Ba 30	その他の周産期に特異的な呼吸障害及び心血管障害	P20-P29の残り
Ba 31	新生児の細菌性敗血症	P36
Ba 32	その他の周産期に特異的な感染症	P35-P39の残り
Ba 33	胎児及び新生児の出血性障害及び血液障害	P50-P61
Ba 34	その他の周産期に発生した病態	P00-P96の残り
Ba 35	先天奇形、変形及び染色体異常	Q00-Q99
Ba 36	神経系の先天奇形	Q00-Q07
Ba 37	心臓の先天奇形	Q20-Q24
Ba 38	その他の循環器系の先天奇形	Q25-Q28
Ba 39	呼吸器系の先天奇形	Q30-Q34
Ba 40	消化器系の先天奇形	Q35-Q45
Ba 41	筋骨格系の先天奇形及び変形	Q65-Q79
Ba 42	その他の先天奇形及び変形	Q00-Q89の残り
Ba 43	染色体異常、他に分類されないもの	Q90-Q99
Ba 44	乳幼児突然死症候群	R95
Ba 45	その他のすべての疾患	D50-R99の残り, U04
Ba 46	不慮の事故	V01-X59
Ba 47	交通事故	V01-V98
Ba 48	転倒・転落	W00-W17
Ba 49	不慮の溺死及び溺水	W65-W74
Ba 50	胃内容物の誤えん及び気道閉塞を生じた食物等の誤えん<吸引>	W78-W80
Ba 51	その他の不慮の窒息	W75-W84の残り
Ba 52	煙、火及び火炎への曝露	X00-X09
Ba 53	有害物質による不慮の中毒及び有害物質への曝露	X40-X49
Ba 54	その他の不慮の事故	W00-X59の残り
Ba 55	他 殺	X85-Y09
Ba 56	その他の外因	Y10-Y89

注：1) 「敗血症」には、「新生児の細菌性敗血症」を含まない。  
 2) 死因基本分類コードは、人口動態統計用のコードを示してある。

# 付録3 (2-1) 感染症分類と死因基本分類との対照表

感染症分類コード	死 因	死 因 基 本 分 類 コ ー ド
In 101	エボラ出血熱	A98.4
In 102	クリミア・コンゴ出血熱	A98.0
In 103	痘そう	B03
In 104	南米出血熱	A96.8A
In 105	ペスト	A20
In 106	マールブルグ病	A98.3
In 107	ラッサ熱	A96.2
In 201	急性灰白髄炎	A80
In 202	結核	A15-A19
In 203	ジフテリア	A36
In 204	重症急性呼吸器症候群(病原体がベータコロナウイルス属 SARS コロナウイルスであるものに限る)	U04
In 205	鳥インフルエンザ(特定鳥インフルエンザ(H5N1)に限る)	J10.0C, J10.1C, J10.8C
In 206	鳥インフルエンザ(特定鳥インフルエンザ(H7N9)に限る)	J10.0E, J10.1E, J10.8E
In 207	中東呼吸器症候群(病原体がベータコロナウイルス属 MERS コロナウイルスであるものに限る)	J12.8E
In 301	コレラ	A00
In 302	細菌性赤痢	A03
In 303	腸管出血性大腸菌感染症	A04.3
In 304	腸チフス	A01.0
In 305	パラチフス	A01.1
In 401	E型肝炎	B17.2
In 402	ウエストナイル熱	A92.3
In 403	A型肝炎	B15
In 404	エキノコックス症	B67
In 405	黄熱	A95
In 406	オウム病	A70
In 407	オムスク出血熱	A98.1
In 408	回帰熱	A68
In 409	キャサヌル森林病	A98.2
In 410	Q熱	A78
In 411	狂犬病	A82
In 412	コクシジオイデス症	B38
In 413	サル痘	B04
In 414	腎症候性出血熱	A98.5
In 415	西部ウマ脳炎	A83.1
In 416	ダニ媒介脳炎	A84
In 417	炭疽	A22
In 418	つつが虫病	A75.3
In 419	デング熱	A90, A91
In 420	東部ウマ脳炎	A83.2
In 421	鳥インフルエンザ(特定鳥インフルエンザを除く)	J10.0A, J10.1A, J10.8A
In 422	ニパウイルス感染症	A85.8B, A87.8B, B34.8B, J12.8D, J84.8A
In 423	日本紅斑熱	A77.8a
In 424	日本脳炎	A83.0
In 425	ハンタウイルス肺症候群	B33.4
In 426	Bウイルス病	B00.4A
In 427	鼻疽	A24.0
In 428	ブルセラ症	A23
In 429	ベネズエラウマ脳炎	A92.2
In 430	ヘンドラウイルス感染症	B34.8D
In 431	発しんチフス	A75.0, A75.1
In 432	ボツリヌス症(乳児ボツリヌス症を除く)	A05.1
In 433	乳児ボツリヌス症	A05.1
In 434	マラリア	B50-B54
In 435	野兎病	A21
In 436	ライム病	A69.2
In 437	リッサウイルス感染症	A85.8A, A87.8A, A88.8A
In 438	リフトバレー熱	A92.4
In 439	類鼻疽	A24.1, A24.2, A24.3, A24.4
In 440	レジオネラ症	A48.1, A48.2
In 441	レプトスピラ症	A27
In 442	ロッキー山紅斑熱	A77.0A
In 443	チクングニア熱	A92.0
In 444	重症熱性血小板減少症候群(病原体がフレボウイルス属 SFTS ウイルスであるものに限る)	A98.8A
In 445	ジカウイルス感染症	A92.8A

注:死因基本分類コードは、人口動態統計用のコードを示してある。

## 付録3 (2-2) 感染症分類と死因基本分類との対照表

感 染 症 分類コード	死 因	死 因 基 本 分 類 コ ー ド
In 501	アメーバ赤痢	A06
In 502	R S ウイルス感染症	B34. 8A, J12. 1, J20. 5, J21. 0
In 503	咽頭結膜熱	B30. 1, B30. 2
In 504	インフルエンザ (鳥インフルエンザ及び新型インフルエンザ等感染症を除く)	J10-J11 (J10. 0A, J10. 0C, J10. 0D, J10. 1A, J10. 1C, J10. 1D, J10. 8A, J10. 8C, J10. 8Dを除く)
In 505	急性ウイルス性肝炎 (E型肝炎及びA型肝炎を除く)	B16-B17, B19 (B17. 2を除く)
In 506	A群溶血性レンサ球菌咽頭炎	J02. 0
In 507	感染性胃腸炎	A01 (A01. 0, A01. 1を除く), A04 (A04. 3, A04. 8A, A04. 8Bを除く), A07 (A07. 1, A07. 2を除く), A08, A09
In 508	急性出血性結膜炎	B30. 3
In 509	急性脳炎 (ウエストナイル脳炎、西部ウマ脳炎、 ダニ媒介脳炎、東部ウマ脳炎、日本脳炎、 ベネズエラウマ脳炎及びリフトバレー熱を除く)	A83, A85-A86, B00. 4, B02. 0, B25. 8A (A83. 0-A83. 2, A85. 8A, A85. 8B, B00. 4Aを除く)
In 510	クラミジア肺炎 (オウム病を除く)	J16. 0
In 511	クリプトスポリジウム症	A07. 2
In 512	クロイツフェルト・ヤコブ病	A81. 0, A81. 8
In 513	劇症型溶血性レンサ球菌感染症	A40. 0A, A40. 8A, A49. 1A, J15. 4A, M60. 0A, P36. 1A
In 514	後天性免疫不全症候群	B20-B24
In 515	細菌性髄膜炎 (侵襲性インフルエンザ菌感染症、 侵襲性髄膜炎菌感染症、侵襲性肺炎球菌感染症 を除く)	A02. 2A, A32. 1, G00 (G00. 0, G00. 1を除く)
In 516	ジアルジア症	A07. 1
In 517	水痘	B01
In 518	侵襲性髄膜炎菌感染症	A39. 0, A39. 2, A39. 4
In 519	性器クラミジア感染症	A55-A56
In 520	性器ヘルペスウイルス感染症	A60
In 521	尖圭コンジローマ	A63. 0
In 522	先天性風しん症候群	P35. 0
In 523	手足口病	B08. 4
In 524	伝染性紅斑	B08. 3
In 525	突発性発しん	B08. 2
In 526	梅毒	A50-A53
In 527	破傷風	A33-A35
In 528	バンコマイシン耐性黄色ブドウ球菌感染症	A41. 0B, A49. 0B, J15. 2B
In 529	バンコマイシン耐性腸球菌感染症	A41. 4A, A49. 8A, J15. 8A
In 530	百日咳	A37
In 531	風しん	B06
In 532	ペニシリン耐性肺炎球菌感染症	A40. 3A, A49. 1C, J13. 0
In 533	ヘルパンギーナ	B08. 5
In 534	マイコプラズマ肺炎	J15. 7
In 535	麻しん	B05
In 537	無菌性髄膜炎	A87 (A87. 8A, A87. 8Bを除く), B00. 3, B02. 1, G03. 0
In 538	メチシリン耐性黄色ブドウ球菌感染症	A04. 8A, A41. 0A, A49. 0A, J15. 2A
In 539	薬剤耐性緑膿菌感染症	A41. 5A, A49. 8B, J15. 1A
In 540	流行性角結膜炎	B30. 0
In 541	流行性耳下腺炎	B26
In 542	淋菌感染症	A54
In 543	薬剤耐性アシネトバクター感染症	A41. 5C, A49. 8E, J15. 6A
In 544	侵襲性インフルエンザ菌感染症	A41. 3, G00. 0, P36. 8A
In 545	侵襲性肺炎球菌感染症	A40. 3B, G00. 1, P36. 1C
In 546	カルバペネム耐性腸内細菌科細菌感染症	A04. 8B, A41. 5D, A49. 8F, J15. 8D
In 547	播種性クリプトコックス症	B45. 1, B45. 7
In 601	新型インフルエンザ等感染症	J10. 0D, J10. 1D, J10. 8D

注: 死因基本分類コードは、人口動態統計用のコードを示してある。

## 付録４ 感染症分類と死因基本分類との対照表（追加・変更分）

感染症分類コード	感染症分類名	死因基本分類コード	変更内容 (旧感染症分類名・死因基本分類コード等)	改正年月
In 445	ジカウイルス感染症	A92. 8A	追加	H28年2月
In 515	細菌性髄膜炎（侵襲性インフルエンザ菌感染症、侵襲性髄膜炎菌感染症、侵襲性肺炎球菌感染症を除く）	A02. 2A A32. 1 G00(G00. 0, G00. 1を除く)	細菌性髄膜炎(In515) 感染症法施行規則に合わせ分類名変更	
In 535	麻しん	B05	麻しん（成人麻しんを除く）(In535)及び成人麻しん(In536)を感染症法に合わせ統一	
In 536	削除			
In 204	重症急性呼吸器症候群（病原体がベータコロナウイルス属SARSコロナウイルスであるものに限る）	U04	重症急性呼吸器症候群（病原体がコロナウイルス属SARSコロナウイルスであるものに限る）(In204)	H27年1月
In 205	鳥インフルエンザ(特定鳥インフルエンザ(H5N1)に限る)	J10. 0C J10. 1C J10. 8C	鳥インフルエンザ(鳥インフルエンザ(H5N1)に限る)(In205)	
In 206	鳥インフルエンザ(特定鳥インフルエンザ(H7N9)に限る)	J10. 0E J10. 1E J10. 8E	追加	
In 207	中東呼吸器症候群（病原体がベータコロナウイルス属MERSコロナウイルスであるものに限る）	J12. 8E	追加	
In 421	鳥インフルエンザ（特定鳥インフルエンザを除く）	J10. 0A J10. 1A J10. 8A	鳥インフルエンザ(鳥インフルエンザ(H5N1)を除く)(In421)	
In 507	感染性胃腸炎	A01(A01. 0, A01. 1を除く), A04(A04. 3, A04. 8A, A04. 8Bを除く), A07(A07. 1, A07. 2を除く), A08, A09	A01(A01. 0, A01. 1を除く), A04(A04. 3を除く), A07(A07. 1, A07. 2を除く), A08, A09	H26年9月
In 538	メチシリン耐性黄色ブドウ球菌感染症	A04. 8A A41. 0A A49. 0A J15. 2A	A04. 8Aは感染性胃腸炎(In507)から分離 A41. 0A A49. 0A J15. 2A	
In 546	カルバペネム耐性腸内細菌科細菌感染症	A04. 8B A41. 5D A49. 8F J15. 8D	追加	
In 547	播種性クリプトコックス症	B45. 1 B45. 7	追加	
In 515	細菌性髄膜炎	A02. 2A A32. 1 G00(G00. 0, G00. 1を除く)	A02. 2A A32. 1 G00	H25年4月
In 518	侵襲性髄膜炎菌感染症	A39. 0 A39. 2 A39. 4	髄膜炎菌性髄膜炎 A39. 0	
In 544	侵襲性インフルエンザ菌感染症	A41. 3 G00. 0 P36. 8A	A41. 3、P36. 8Aは新たに追加し、 G00. 0は細菌性髄膜炎(In515)から分離	
In 545	侵襲性肺炎球菌感染症	A40. 3B G00. 1 P36. 1C	A40. 3B、P36. 1Cは新たに追加し、 G00. 1は細菌性髄膜炎(In515)から分離	
In 444	重症熱性血小板減少症候群（病原体がフレボウイルス属SFTSウイルスであるものに限る）	A98. 8A	追加	H25年3月
In 443	チクングニア熱	A92. 0	追加	H23年2月
In 543	薬剤耐性アシネトバクター感染症	A41. 5C, A49. 8E, J15. 6A	追加	

感染症分類コード	感染症分類名	死因基本分類コード	変更内容 (旧感染症分類名・死因基本分類コード等)	改正年月
In 205	鳥インフルエンザ (鳥インフルエンザ(H5N1)に限る)	J10.0C, J10.1C, J10.8C	追加	H20年5月
In 421	鳥インフルエンザ (鳥インフルエンザ(H5N1)を除く)	J10.0A, J10.1A, J10.8A	鳥インフルエンザ(In421)	
In 504	インフルエンザ(鳥インフルエンザ及び 新型インフルエンザ等感染症を除く)	J10(J10.0A, J10.0C, J10.0D, J10.1A, J10.1C, J10.1D, J10.8A, J10.8C, J10.8Dを除く) J11	インフルエンザ (鳥インフルエンザを除く)(In504)	
In 601	新型インフルエンザ等感染症	J10.0D, J10.1D, J10.8D	追加	
In 104	南米出血熱	A96.8A	追加	H19年4月
In 204	重症急性呼吸器症候群(病原体がコロナウイルス属 SARSコロナウイルスであるものに限る)	U04	重症急性呼吸器症候群 (病原体がSARSコロナウイルスであるものに限る)(In103)	
In 407	オムスク出血熱	A98.1	追加	
In 409	キャサヌル森林病	A98.2	追加	
In 415	西部ウマ脳炎	A83.1	急性脳炎(In509)から分離	
In 416	ダニ媒介脳炎	A84	急性脳炎(In509)から分離	
In 420	東部ウマ脳炎	A83.2	急性脳炎(In509)から分離	
In 421	鳥インフルエンザ	J10.0A, J10.1A, J10.8A	高病原性鳥インフルエンザ(In410)	
In 427	鼻疽	A24.0	追加	
In 429	ベネズエラウマ脳炎	A92.2	追加	
In 430	ヘンドラウイルス感染症	B34.8D	追加	
In 438	リフトバレー熱	A92.4	追加	
In 439	類鼻疽	A24.1, A24.2, A24.3, A24.4	追加	
In 442	ロッキー山紅斑熱	A77.0A	追加	
In 504	インフルエンザ(鳥インフルエンザを除く)	J10(J10.0A, J10.1A, J10.8Aを除く), J11	インフルエンザ(高病原性鳥インフルエンザを除く)(In504)	
In 509	急性脳炎(ウエストナイル脳炎、西部ウマ脳炎、 ダニ媒介脳炎、東部ウマ脳炎、日本脳炎、 ベネズエラウマ脳炎及びリフトバレー熱を除く)	A83(A83.0, A83.1, A83.2を除く), A85(A85.8A, A85.8Bを除く), A86, B00.4(B00.4Aを除く), B02.0, B25.8A	急性脳炎(ウエストナイル脳炎 及び日本脳炎を除く)(In509) A83-A86(A83.0, A85.8A, A85.8Bを除く), B00.4B, B02.0, B25.8A	



付録5 分母に用いた人口

1 年次別人口

年次	人
昭和22年	※ 78 101 473
23	80 002 500
24	81 772 600
25	※ 83 199 637
26	84 573 000
27	85 852 000
28	87 033 000
29	88 293 000
30	※ 89 275 529
31	90 259 000
32	91 088 000
33	92 010 000
34	92 971 000
35	※ 93 418 501
36	94 285 000
37	95 178 000
38	96 156 000
39	97 186 000
40	※ 98 274 961
41	99 056 000
42	99 637 000
43	100 794 000
44	102 022 000
45	※ 103 119 447
46	104 345 000
47	105 742 000
48	108 079 000
49	109 410 000
50	※ 111 251 507
51	112 420 000
52	113 499 000
53	114 511 000
54	115 465 000
55	※ 116 320 358

注：※印は国勢調査人口。ただし、昭和60年は抽出速報集計結果。  
昭和41年までは総人口。  
昭和42年以降は日本人人口。  
昭和47年以前は沖縄県を含まない。

年次	人
56	117 204 000
57	118 008 000
58	118 786 000
59	119 523 000
60	※ 120 265 700
61	120 946 000
62	121 535 000
63	122 026 000
平成元年	122 460 000
2	※ 122 721 397
3	123 102 000
4	123 476 000
5	123 788 000
6	124 069 000
7	※ 124 298 947
8	124 709 000
9	124 963 000
10	125 252 000
11	125 432 000
12	※ 125 612 633
13	125 908 000
14	126 008 000
15	126 139 000
16	126 176 000
17	※ 126 204 902
18	126 154 000
19	126 085 000
20	125 947 000
21	125 820 000
22	※ 126 381 728
23	126 180 000
24	125 957 000
25	125 704 000
26	125 431 000
27	※ 125 319 299
28	125 020 000

資料：※印は、各年「国勢調査報告」（総務省統計局）  
他の年次については、「人口推計（各年10月1日現在）」（総務省統計局）

2 月・男女別人口（日本人人口）

年次	月	計		男		女	
		人	人	人	人		
平成27年	1月	125 577 000	61 148 000	64 429 000			
	2月	125 460 000	61 089 000	64 371 000			
	3月	125 428 000	61 075 000	64 354 000			
	4月	125 420 000	61 065 000	64 355 000			
	5月	125 371 000	61 042 000	64 329 000			
	6月	125 360 000	61 035 000	64 325 000			
	7月	125 389 000	61 044 000	64 346 000			
	8月	125 416 000	61 056 000	64 360 000			
	9月	125 336 000	61 027 000	64 309 000			
	10月	125 319 000	61 023 000	64 297 000			
	11月	125 291 000	61 006 000	64 285 000			
	12月	125 267 000	60 995 000	64 272 000			
平成28年	1月	125 330 000	61 025 000	64 305 000			
	2月	125 218 000	60 968 000	64 251 000			
	3月	125 173 000	60 944 000	64 229 000			
	4月	125 165 000	60 933 000	64 232 000			
	5月	125 110 000	60 908 000	64 202 000			
	6月	125 091 000	60 896 000	64 196 000			
	7月	125 117 000	60 903 000	64 214 000			
	8月	125 135 000	60 910 000	64 225 000			
	9月	125 045 000	60 876 000	64 169 000			
	10月	125 020 000	60 867 000	64 153 000			
	11月	124 990 000	60 849 000	64 140 000			
	12月	124 955 000	60 834 000	64 122 000			

資料：「人口推計（各月1日現在）」（総務省統計局）

3 都道府県別人口（日本人人口）  
（平成28年10月1日現在）

全		125 020 000 人
北		5 327 000
海		1 290 000
青		1 263 000
岩		2 314 000
宮		1 007 000
秋		1 107 000
山		1 891 000
福		2 861 000
茨		1 939 000
栃		1 926 000
群		7 169 000
埼		6 137 000
千		13 207 000
東		8 986 000
神		2 273 000
奈		1 049 000
新		1 140 000
富		772 000
石		818 000
福		2 060 000
山		1 985 000
長		3 623 000
岐		7 324 000
静		1 775 000
愛		1 392 000
三		2 559 000
滋		8 672 000
京		5 438 000
大		1 347 000
兵		949 000
奈		566 000
和		684 000
鳥		1 896 000
島		2 799 000
岡		1 381 000
広		746 000
山		964 000
徳		1 366 000
香		718 000
愛		5 054 000
高		824 000
福		1 358 000
佐		1 765 000
長		1 150 000
熊		1 092 000
大		1 630 000
宮		1 427 000
鹿		
沖		

資料：「人口推計（平成28年10月1日現在）」（総務省統計局）

4 21大都市別人口（総人口）  
（平成28年10月1日現在）

東京都の区部	9 375 000 人
札幌市	1 958 000
仙台市	1 085 000
さいたま市	1 275 000
千葉市	974 000
横浜市	3 731 000
川崎市	1 489 000
相模原市	722 000
新潟市	807 000
静岡市	702 000
浜松市	797 000
名古屋市	2 305 000
京都市	1 475 000
大阪市	2 702 000
堺市	838 000
神戸市	1 536 000
岡山市	721 000
広島市	1 196 000
北九州市	956 000
福岡市	1 554 000
熊本市	740 000

資料：各指定都市及び東京都が推計した  
平成28年10月1日現在の総人口である。

5 年齢（5歳階級）・男女別人口（日本人人口）

（平成28年10月1日現在）

	男	女	計	男	女
	人			人	
総数			125 020 000	60 867 000	64 153 000
0～4歳			4 894 000	2 504 000	2 390 000
5～9			5 248 000	2 689 000	2 559 000
10～14			5 466 000	2 799 000	2 667 000
15～19			5 951 000	3 058 000	2 893 000
20～24			5 898 000	3 026 000	2 872 000
25～29			6 129 000	3 127 000	3 002 000
30～34			7 035 000	3 579 000	3 456 000
35～39			7 929 000	4 033 000	3 896 000
40～44			9 551 000	4 854 000	4 696 000
45～49			9 128 000	4 626 000	4 502 000
50～54			7 783 000	3 919 000	3 863 000
55～59			7 462 000	3 724 000	3 737 000
60～64			8 095 000	3 990 000	4 105 000
65～69			10 223 000	4 947 000	5 277 000
70～74			7 373 000	3 436 000	3 937 000
75～79			6 500 000	2 895 000	3 605 000
80～84			5 165 000	2 090 000	3 076 000
85～89			3 267 000	1 117 000	2 150 000
90～94			1 475 000	377 000	1 098 000
95～99			382 000	67 000	316 000
100～			65 000	9 000	57 000

資料：「人口推計（平成28年10月1日現在）」（総務省統計局）

## 参考 人口動態統計月報(概数)(平成28年12月分)の数値の使用上の注意

人口動態統計月報(概数)は次のようなプロセスで作成されています。

出生、死亡、死産が発生した場合、戸籍法等に基づき市区町村に届け出が行われます。また、婚姻、離婚は市区町村への届け出により効力が発生します。市区町村はこれらの届出等から人口動態調査票を作成し、都道府県に提出します。都道府県は、人口動態調査票を報告期限までに厚生労働省に送付します。厚生労働省は送付された調査票のうち日本において発生した日本人に関する分をいくつかの属性別に集計し、月報(概数)の数値とします。

前年と比較する場合、熊本地震の影響(調査票到着の遅延等)により、平成28年3月分以降の各月の月報(概数)の数値は、実態と乖離している可能性があることについて注意が必要です。



次の結果表は本月報には掲載していないが、厚生労働省ホームページ及び政府統計の総合窓口（e-Stat）に掲載している。

- 第1表 出生数，性・母の年齢（各歳）・出生順位別（平成28年12月分）
- 第2表 出生数，出生順位・都道府県（21大都市再掲）別（平成28年12月分）
- 第3表 母日本人の出生数，性・父の国籍・都道府県（21大都市再掲）別
- 第4表 父日本人の出生数，性・母の国籍・都道府県（21大都市再掲）別
- 第5表 出生数，2500g未満の出生数（再掲），性・母の年齢（5歳階級）・出生順位・都道府県（21大都市再掲）別
- 第6表 死亡数，性・年齢（5歳階級）・都道府県（21大都市再掲）別
- 第7表 死亡数・死亡率（人口10万対），性・年齢（5歳階級）・小学生－中学生（再掲）・死因简单分類別
- 第8表 死亡数・死亡率（人口10万対），性・死因简单分類・都道府県（21大都市再掲）別
- 第9表 死亡数，性・年齢（5歳階級）・死因简单分類・都道府県（21大都市再掲）別
- 第10表 乳児死亡数，性・日齢・月齢・都道府県（21大都市再掲）別
- 第11表 新生児死亡数・新生児死亡率（出生10万対），乳児死因简单分類別
- 第12表 乳児死亡数・新生児死亡数，性・乳児死因简单分類・都道府県（21大都市再掲）別
- 第13表 死産数，自然－人工・妊娠期間（4週区分）・母の年齢（5歳階級）別
- 第14表 感染症による死亡数，死因（感染症分類）・都道府県（21大都市再掲）別