

# 人口動態統計月報（概数）

平成28年10月分

目 次	
調査の概要	1
第1表 人口動態総覧，対前年比較	3
第2表 人口動態総覧，月別	4
第3表 人口動態総覧，都道府県（21大都市再掲）別	6
第4表 死亡数・死亡率（人口10万対），死因簡単分類別・対前年比較	10
第5表 乳児死亡数・乳児死亡率（出生10万対），乳児死因簡単分類別・対前年比較	14
第6表 死亡数，性・年齢（5歳階級）・選択死因分類別	16
第7表 感染症による死亡数，死因（感染症分類）別・対前年比較	32
付録1 感染症分類と死因基本分類との対照表（追加・変更分）	34
付録2 諸率の算出に用いた人口	36
参 考 人口動態統計月報（概数）（平成28年10月分）の数値の使用上の注意	37

厚生労働省政策統括官（統計・情報政策担当）

印刷公表している人口動態統計

<p>人口動態統計速報</p> <p>数値：調査票を作成した数</p> <p>集計客体：日本における日本人及び外国人、並びに外国における日本人 (いずれも前年以前発生のものを含む)</p> <p>公表：毎月 調査月の約2か月後</p>	<p>人口動態統計月報（概数）</p> <p>数値：概数</p> <p>集計客体：日本における日本人 (前年以前発生ものを除く)</p> <p>公表：月報 調査月の約5か月後</p> <p>：毎年*（年間合計） 調査年の翌年6月</p>	<p>人口動態統計年報</p> <p>数値：確定数</p> <p>概数に修正を加えたもの</p> <p>集計客体：日本における日本人 (日本における外国人、外国における日本人及び前年以前発生ものは別掲)</p> <p>公表：毎年* 調査年の翌年9月</p>
---	--	--

\*印については概況としても公表する。

○ 本報告は、厚生労働省ホームページ (<http://www.mhlw.go.jp/>) 及び政府統計の総合窓口 (e-Stat) に掲載している。

表章記号の規約

計数のない場合	—
計数不明又は計数を表章することが不適当な場合	…
統計項目のありえない場合	・
比率が微小(0.05未満)の場合	0.0
減少数(率)の場合	△

担 当  
政策統括官付参事官付  
人口動態・保健社会統計室  
月報調整係  
TEL 03 (5253) 1111  
内線7476

# 調査の概要

## 1 調査の対象及び客体

人口動態調査は、「戸籍法」及び「死産の届出に関する規程」により届け出られた出生、死亡、婚姻、離婚及び死産の全数を対象及び客体としているが、本報告は日本において発生した日本人に関する事象を集計したものである。

## 2 調査の期間

人口動態調査は、市区町村に届け出のあったとき調査票を常時作成するものであって、この月報では次のものを取りまとめ、本月分として公表するものである。

### (1) 出生、死亡、死産の場合

10月中に発生し、10月1日～11月14日までに届けられたもの。

### (2) 婚姻、離婚は10月1日～10月末日までに届け出られたもの。

## 3 本報告から除外した件数は、次のとおりである。

	本年発生件数		前年以前発生件数
	日本における外国人	外国における日本人	
出生	1 505	1 340	33
死亡	559	166	118
死産	35	・	-
婚姻	339	1 083	3
離婚	111	179	58

## 4 調査の方法

出生、死亡、死産、婚姻及び離婚について、市区町村長が受理した届書等をもとにして1件ごとに人口動態調査票を作成する。

調査票の提出経路は、市区町村→保健所→（保健所を設置する市・特別区）→都道府県→厚生労働省である。

## 5 結果の表章

(1) 都道府県の分類は出生は子の住所、死亡は死亡者の住所、死産は母の住所、婚姻は夫の住所、離婚は別居する前の住所による。

(2) 死因については、「第10回修正国際疾病、傷害および死因統計分類」（ICD-10（2003年版））によるものである。

(3) 前年の数値は、概数である。

### (4) 用語の説明

自然増減：出生から死亡を減じたもの

乳児死亡：生後1年未満の死亡

新生児死亡：生後4週未満の死亡

早期新生児死亡：生後1週未満の死亡

死産：妊娠満12週以後の死児の出産

周産期死亡：妊娠満22週以後の死産に早期新生児死亡を加えたもの

(5) 諸率の計算式

その月分（年換算率）

$$\text{出生・死亡・婚姻・離婚率} = \frac{\text{その月の月間件数（出生、死亡、婚姻、離婚）}}{\text{その月の月初人口} \times \frac{\text{その月の月間日数}}{\text{年間日数}}} \times 1,000 \text{（または } 100,000\text{）}$$

$$\text{自然増減率} = \frac{\text{その月の月間出生数} - \text{その月の月間死亡数}}{\text{その月の月初人口} \times \frac{\text{その月の月間日数}}{\text{年間日数}}} \times 1,000$$

$$\text{乳児死亡率} = \frac{\text{その月の月間乳児死亡数}}{\text{その月を含む過去1年間の出生数} \times \frac{\text{その月の月間日数}}{\text{その月を含む過去1年間の年間日数}}} \times 1,000 \text{（または } 100,000\text{）}$$

$$\text{新生児死亡率・早期新生児死亡率} = \frac{\text{その月の月間件数（新生児死亡、早期新生児死亡）}}{\text{その月の月間出生数}} \times 1,000$$

$$\text{周産期死亡率} \cdot \begin{matrix} \text{妊娠満22週} \\ \text{以後の死産率} \end{matrix} = \frac{\text{その月の月間件数（周産期死亡、妊娠満22週以後の死産）}}{\text{その月の月間出生数} + \text{月間妊娠満22週以後の死産数}} \times 1,000$$

$$\text{死産率・自然死産率・人工死産率} = \frac{\text{その月の月間死産数（総数、自然死産、人工死産）}}{\text{その月の月間出産数}} \times 1,000$$

注：月間出産数＝月間出生数＋月間死産数

累計分（年換算率）

$$\text{出生・死亡・婚姻・離婚率} = \frac{\sum_i (\text{i月の月間件数（出生、死亡、婚姻、離婚）})}{\sum_i (\text{i月の月初人口} \times \frac{\text{i月の月間日数}}{\text{年間日数}})} \times 1,000 \text{（または } 100,000\text{）}$$

$$\text{自然増減率} = \frac{\sum_i (\text{i月の月間出生数}) - \sum_i (\text{i月の月間死亡数})}{\sum_i (\text{i月の月初人口} \times \frac{\text{i月の月間日数}}{\text{年間日数}})} \times 1,000$$

$$\text{乳児死亡率} = \frac{\sum_i (\text{i月の乳児死亡数})}{\sum_i (\text{i月を含む過去1年間の出生数} \times \frac{\text{i月の月間日数}}{\text{i月を含む過去1年間の年間日数}})} \times 1,000 \text{（または } 100,000\text{）}$$

$$\text{新生児死亡率・早期新生児死亡率} = \frac{\sum_i (\text{i月の月間件数（新生児死亡、早期新生児死亡）})}{\sum_i (\text{i月の月間出生数})} \times 1,000$$

$$\text{周産期死亡率} \cdot \begin{matrix} \text{妊娠満22週} \\ \text{以後の死産率} \end{matrix} = \frac{\sum_i (\text{i月の月間件数（周産期死亡、妊娠満22週以後の死産）})}{\sum_i (\text{i月の月間出生数} + \text{月間妊娠満22週以後の死産数})} \times 1,000$$

$$\text{死産率・自然死産率・人工死産率} = \frac{\sum_i (\text{i月の月間死産数（総数、自然死産、人工死産）})}{\sum_i (\text{i月の月間出産数})} \times 1,000$$

注： $\sum_i$  は1月からその月までの累計

(6) 人口

諸率の算出の人口は、「人口推計（各月1日現在）」（総務省統計局）を用いた。  
当月分の人口は、当該資料等による暫定値とした。（P36 参照）

# 第1表 人口動態総覧, 対前年比較

平成28年

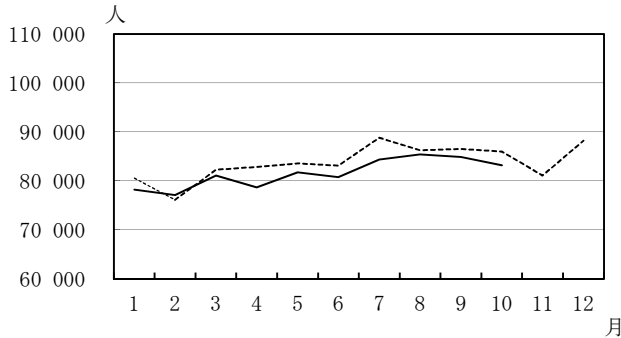
	実 数				年 換 算 率	
	平成28年	平成27年	差引増減	増減率(%)	平成28年	平成27年
10 月						
出 生	83 237	85 995	△ 2 758	△ 3.2	7.8	8.1
死 亡	109 457	107 920	1 537	1.4	10.3	10.1
乳 児 死 亡	160	174	△ 14	△ 8.0	1.9	2.0
新 生 児 死 亡	67	94	△ 27	△ 28.7	0.8	1.1
自 然 増 減	△ 26 220	△ 21 925	△ 4 295	…	△ 2.5	△ 2.1
死 産	1 751	2 002	△ 251	△ 12.5	20.6	22.8
自 然 死 産	874	942	△ 68	△ 7.2	10.3	10.7
人 工 死 産	877	1 060	△ 183	△ 17.3	10.3	12.0
周 産 期 死 亡	279	342	△ 63	△ 18.4	3.3	4.0
妊 娠 満 22 週 以 後 の 死 産	227	270	△ 43	△ 15.9	2.7	3.1
早期新生児死亡	52	72	△ 20	△ 27.8	0.6	0.8
婚 姻	42 139	48 235	△ 6 096	△ 12.6	4.0	4.5
離 婚	16 896	18 440	△ 1 544	△ 8.4	1.59	1.73
累 計 1 月～ 10 月						
出 生	815 713	836 311	△ 20 598	△ 2.5	7.8	8.0
死 亡	1 069 652	1 065 071	4 581	0.4	10.3	10.2
乳 児 死 亡	1 627	1 592	35	2.2	2.0	1.9
新 生 児 死 亡	742	763	△ 21	△ 2.8	0.9	0.9
自 然 増 減	△ 253 939	△ 228 760	△ 25 179	…	△ 2.4	△ 2.2
死 産	17 651	19 078	△ 1 427	△ 7.5	21.2	22.3
自 然 死 産	8 535	9 121	△ 586	△ 6.4	10.2	10.7
人 工 死 産	9 116	9 957	△ 841	△ 8.4	10.9	11.6
周 産 期 死 亡	3 006	3 121	△ 115	△ 3.7	3.7	3.7
妊 娠 満 22 週 以 後 の 死 産	2 433	2 565	△ 132	△ 5.1	3.0	3.1
早期新生児死亡	573	556	17	3.1	0.7	0.7
婚 姻	501 804	513 310	△ 11 506	△ 2.2	4.8	4.9
離 婚	181 676	189 291	△ 7 615	△ 4.0	1.74	1.81

注：出生・死亡・自然増減・婚姻・離婚率は人口千対。  
 乳児・新生児・早期新生児死亡率は出生千対。死産率は出産（出生＋死産）千対。  
 周産期死亡率・妊娠満22週以後の死産率は出産（出生＋妊娠満22週以後の死産）千対。  
 率算出に用いた人口はP36参照。

# 第 2 表 人 口 動 態

月	出生数	死亡数	(再 掲)		自 然 増 減 数	死 産 数		周 産 期 死 亡 数	婚姻件数	離婚件数
			乳 児 死 亡 数	新 生 児 死 亡 数		自 然	人 工			
2月	76 165	110 140	157	78	△33 975	844	997	285	46 142	17 753
3月	82 287	113 754	164	79	△31 467	897	1 130	321	72 090	25 598
4月	82 858	104 826	165	81	△21 968	903	1 027	300	47 878	19 801
5月	83 602	102 653	161	79	△19 051	869	936	312	56 572	17 186
6月	83 142	94 747	146	66	△11 605	933	982	317	44 309	19 291
7月	88 857	99 280	157	77	△10 423	984	926	305	58 685	19 015
8月	86 255	101 223	161	80	△14 968	922	888	349	51 013	17 471
9月	86 570	98 237	152	74	△11 667	965	1 014	323	43 343	17 836
10月	85 995	107 920	174	94	△21 925	942	1 060	342	48 235	18 440
11月	81 127	106 863	155	62	△25 736	798	864	276	62 433	16 914
12月	88 218	118 494	169	77	△30 276	939	942	332	59 353	19 993
28年 1月	78 239	122 725	166	84	△44 486	851	855	293	43 518	16 064
2月	77 123	114 448	181	65	△37 325	803	932	250	52 694	18 294
3月	81 119	115 798	166	75	△34 679	895	996	295	68 478	24 304
4月	78 698	104 964	177	82	△26 266	860	932	294	46 550	17 768
5月	81 755	103 851	160	85	△22 096	891	937	330	49 851	17 584
6月	80 797	95 693	152	69	△14 896	873	943	333	46 928	18 434
7月	84 390	98 862	154	69	△14 472	772	856	294	60 201	17 036
8月	85 456	103 375	152	65	△17 919	873	882	312	48 950	17 958
9月	84 899	100 479	159	81	△15 580	843	906	326	42 495	17 338
10月	83 237	109 457	160	67	△26 220	874	877	279	42 139	16 896

出生数の前年同月比較



死亡数の前年同月比較



死産数の前年同月比較

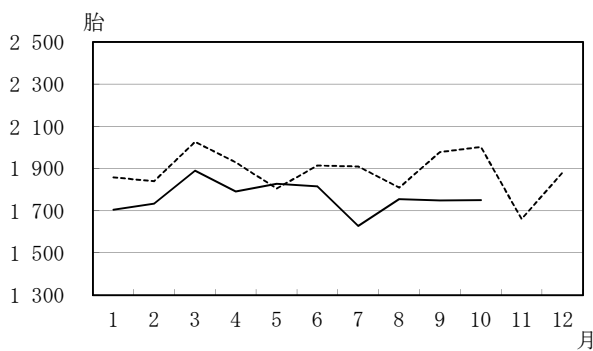
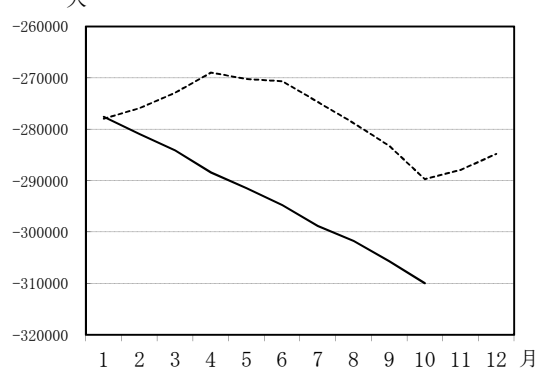


図1 当月を含む過去1年間の自然増減数



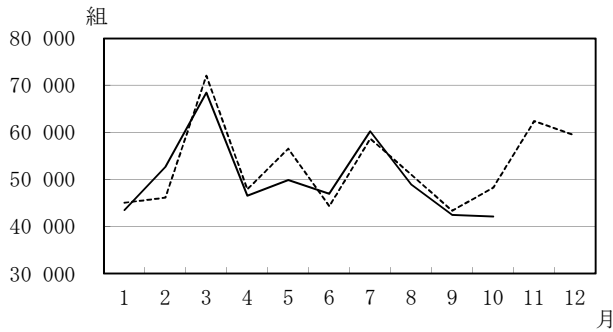
※H27年1月…H26年2月～H27年1月までの1年間  
 H27年2月…H26年3月～H27年2月までの1年間  
 ……  
 H28年10月…H27年11月～H28年10月までの1年間

# 総覧 月別

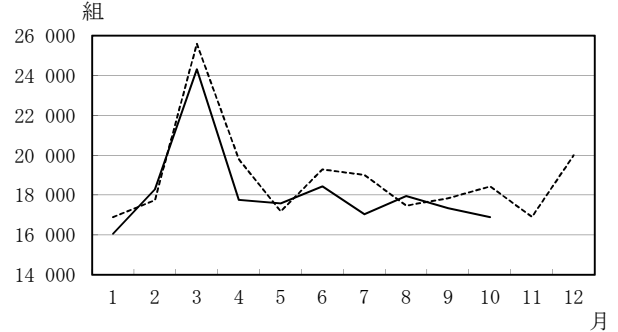
出生率 人口千対	死亡率 人口千対	乳児 死亡率 出生千対	新生児 死亡率 出生千対	自然 増減率 人口千対	死産率 出産千対 <sup>1)</sup>		周産期 死亡率 <sup>2)</sup> 出産千対	婚姻率 人口千対	離婚率 人口千対	月
					自然	人工				
7.6	12.4	1.8	0.7	△ 4.8	10.5	12.1	3.3	4.2	1.58	27年 1月
7.9	11.4	2.0	1.0	△ 3.5	10.8	12.8	3.7	4.8	1.84	2月
7.7	10.7	1.9	1.0	△ 3.0	10.6	13.4	3.9	6.8	2.40	3月
8.0	10.2	2.0	1.0	△ 2.1	10.7	12.1	3.6	4.6	1.92	4月
7.9	9.6	1.9	0.9	△ 1.8	10.2	11.0	3.7	5.3	1.61	5月
8.1	9.2	1.7	0.8	△ 1.1	11.0	11.5	3.8	4.3	1.87	6月
8.3	9.3	1.8	0.9	△ 1.0	10.8	10.2	3.4	5.5	1.79	7月
8.1	9.5	1.9	0.9	△ 1.4	10.5	10.1	4.0	4.8	1.64	8月
8.4	9.5	1.8	0.9	△ 1.1	10.9	11.5	3.7	4.2	1.73	9月
8.1	10.1	2.0	1.1	△ 2.1	10.7	12.0	4.0	4.5	1.73	10月
7.9	10.4	1.9	0.8	△ 2.5	9.6	10.4	3.4	6.1	1.64	11月
8.3	11.1	2.0	0.9	△ 2.8	10.4	10.5	3.8	5.6	1.88	12月
7.4	11.6	1.9	1.1	△ 4.2	10.6	10.7	3.7	4.1	1.51	28年 1月
7.8	11.5	2.3	0.8	△ 3.8	10.2	11.8	3.2	5.3	1.84	2月
7.7	10.9	2.0	0.9	△ 3.3	10.8	12.0	3.6	6.5	2.29	3月
7.7	10.2	2.2	1.0	△ 2.6	10.7	11.6	3.7	4.5	1.73	4月
7.7	9.8	1.9	1.0	△ 2.1	10.7	11.2	4.0	4.7	1.66	5月
7.9	9.3	1.9	0.9	△ 1.5	10.6	11.4	4.1	4.6	1.80	6月
8.0	9.3	1.8	0.8	△ 1.4	9.0	10.0	3.5	5.7	1.61	7月
8.1	9.8	1.8	0.8	△ 1.7	10.0	10.1	3.6	4.6	1.69	8月
8.3	9.8	2.0	1.0	△ 1.5	9.7	10.5	3.8	4.1	1.69	9月
7.8	10.3	1.9	0.8	△ 2.5	10.3	10.3	3.3	4.0	1.59	10月
										11月
										12月

注：1) 出産数＝出生数＋死産数 2) 出産数＝出生数＋妊娠満22週以後の死産数

婚姻件数の前年同月比較



離婚件数の前年同月比較



(数値) 当月を含む過去1年間の自然増減数

	出生数			死亡数			自然増減数(出生数－死亡数)			
	総数	男	女	総数	男	女	総数	男	女	
27年 1月	1 004 272	515 770	488 502	1 282 185	664 928	617 257	△ 277 913	△ 149 158	△ 128 755	
2月	1 006 460	517 002	489 458	1 282 302	663 757	618 545	△ 275 842	△ 146 755	△ 129 087	
3月	1 009 378	518 582	490 796	1 282 222	663 486	618 736	△ 272 844	△ 144 904	△ 127 940	
4月	1 013 792	520 583	493 209	1 282 757	663 911	618 846	△ 268 965	△ 143 328	△ 125 637	
5月	1 014 164	520 787	493 377	1 284 328	664 687	619 641	△ 270 164	△ 143 900	△ 126 264	
6月	1 015 740	521 267	494 473	1 286 357	665 766	620 591	△ 270 617	△ 144 499	△ 126 118	
7月	1 014 921	520 855	494 066	1 289 614	667 412	622 202	△ 274 693	△ 146 557	△ 128 136	
8月	1 014 173	520 136	494 037	1 292 963	669 096	623 867	△ 278 790	△ 148 960	△ 129 830	
9月	1 010 220	517 850	492 370	1 293 439	668 903	624 536	△ 283 219	△ 151 053	△ 132 166	
10月	1 007 407	516 890	490 517	1 297 077	670 699	626 378	△ 289 670	△ 153 809	△ 135 861	
11月	1 008 051	517 081	490 970	1 295 944	669 967	625 977	△ 287 893	△ 152 886	△ 135 007	
12月	1 005 656	515 441	490 215	1 290 428	666 704	623 724	△ 284 772	△ 151 263	△ 133 509	
28年 1月	1 003 315	513 943	489 372	1 280 862	662 143	618 719	△ 277 547	△ 148 200	△ 129 347	
2月	1 004 273	514 279	489 994	1 285 170	664 804	620 366	△ 280 897	△ 150 525	△ 130 372	
3月	1 003 105	513 718	489 387	1 287 214	666 155	621 059	△ 284 109	△ 152 437	△ 131 672	
4月	998 945	511 712	487 233	1 287 352	665 880	621 472	△ 288 407	△ 154 168	△ 134 239	
5月	997 098	510 709	486 389	1 288 550	666 333	622 217	△ 291 452	△ 155 624	△ 135 828	
6月	994 753	509 925	484 828	1 289 496	666 755	622 741	△ 294 743	△ 156 830	△ 137 913	
7月	990 286	507 967	482 319	1 289 078	666 357	622 721	△ 298 792	△ 158 390	△ 140 402	
8月	989 487	507 898	481 589	1 291 230	667 207	624 023	△ 301 743	△ 159 309	△ 142 434	
9月	987 816	507 363	480 453	1 293 472	667 906	625 566	△ 305 656	△ 160 543	△ 145 113	
10月	985 058	505 758	479 300	1 295 009	668 401	626 608	△ 309 951	△ 162 643	△ 147 308	
11月										
12月										

第3表 (2-1) 人口動態

都 道 府 県	出 生 数			死 亡 数			(再 乳 児 死 亡)	
	総 数	男	女	総 数	男	女	総 数	男
全 国	83 237	42 517	40 720	109 457	56 327	53 130	160	79
01 北海道	2 983	1 518	1 465	5 391	2 841	2 550	4	-
02 青森	734	373	361	1 456	730	726	2	2
03 岩手	696	372	324	1 463	698	765	1	-
04 宮城	1 417	703	714	2 023	1 005	1 018	4	2
05 秋田	480	236	244	1 328	639	689	1	-
06 山形	631	323	308	1 307	636	671	3	2
07 福島	1 162	589	573	2 111	1 030	1 081	3	2
08 茨城	1 853	926	927	2 534	1 324	1 210	2	1
09 栃木	1 247	622	625	1 788	923	865	3	3
10 群馬	1 151	574	577	1 890	991	899	4	3
11 埼玉	4 658	2 383	2 275	5 276	2 840	2 436	13	7
12 千葉	3 841	1 995	1 846	4 783	2 575	2 208	5	3
13 東京都	9 697	4 981	4 716	9 839	5 153	4 686	22	11
14 神奈川県	6 013	3 107	2 906	6 570	3 554	3 016	10	4
15 新潟	1 252	660	592	2 428	1 186	1 242	1	-
16 富山	545	275	270	1 076	531	545	1	1
17 石川	770	386	384	1 066	526	540	1	-
18 福井	538	281	257	788	380	408	-	-
19 山梨	435	214	221	792	407	385	2	-
20 長野	1 319	687	632	2 084	1 035	1 049	3	2
21 岐阜	1 242	652	590	1 878	935	943	2	1
22 静岡県	2 369	1 207	1 162	3 237	1 612	1 625	3	1
23 愛知県	5 558	2 808	2 750	5 516	2 974	2 542	10	5
24 三重	1 160	620	540	1 555	820	735	1	1
25 滋賀	1 017	524	493	1 021	516	505	1	-
26 京都府	1 597	805	792	2 141	1 048	1 093	4	-
27 大阪府	5 892	3 002	2 890	6 816	3 674	3 142	9	5
28 兵庫県	3 687	1 856	1 831	4 555	2 404	2 151	2	1
29 奈良	818	418	400	1 174	575	599	4	2
30 和歌山	577	299	278	1 060	537	523	1	1
31 鳥取	347	183	164	602	302	300	-	-
32 島根	424	219	205	827	386	441	-	-
33 岡山	1 370	667	703	1 787	894	893	6	4
34 広島	2 044	1 072	972	2 453	1 236	1 217	1	1
35 山口	815	411	404	1 521	740	781	1	1
36 徳島	460	232	228	793	394	399	-	-
37 香川県	648	314	334	984	494	490	-	-
38 愛媛	831	449	382	1 448	730	718	1	-
39 高知県	433	244	189	879	428	451	3	2
40 福岡	3 682	1 884	1 798	4 169	2 132	2 037	10	4
41 佐賀	541	270	271	776	395	381	1	1
42 長崎	937	455	482	1 429	693	736	1	1
43 熊本	1 272	640	632	1 710	816	894	2	1
44 大分	792	408	384	1 147	558	589	2	1
45 宮崎	809	414	395	1 205	582	623	2	2
46 鹿児島	1 151	591	560	1 716	817	899	2	-
47 沖縄	1 339	666	673	969	547	422	5	-
外 国	3	2	1	13	10	3	1	1
不 詳	.	.	.	83	74	9	-	-
21大都市(再掲)								
東京都の区部	6 985	3 581	3 404	6 647	3 468	3 179	15	7
札幌	1 182	603	579	1 652	888	764	2	-
仙台	733	370	363	702	342	360	3	2
さいたま	953	486	467	862	453	409	5	4
千葉	608	333	275	673	391	282	-	-
横浜	2 462	1 281	1 181	2 658	1 426	1 232	7	3
川崎	1 239	629	610	912	493	419	1	1
相模原	437	224	213	485	274	211	1	-
新静岡	444	233	211	738	378	360	-	-
静岡	430	223	207	626	307	319	1	-
浜松	553	290	263	672	309	363	1	1
名古屋	1 677	834	843	1 872	1 025	847	1	-
京都	921	464	457	1 153	559	594	3	-
大阪	1 827	930	897	2 249	1 241	1 008	4	2
堺	611	313	298	652	335	317	1	1
神戸	1 010	492	518	1 250	642	608	-	-
岡山	581	300	281	529	275	254	3	2
広島	954	494	460	839	433	406	1	1
北九州	612	316	296	859	436	423	-	-
福岡	1 253	653	600	955	474	481	2	2
熊本	594	300	294	556	264	292	-	-



掲 数	新生児 死亡数	自 然 増 減 数	死 産 数			周 産 期 死 亡 数			婚姻件数	離婚件数
			総 数	自然死産	人工死産	総 数	妊娠満22週 以後の死産	早期新生児 死亡		
81	67	△ 26 220	1 751	874	877	279	227	52	42 139	16 896
4	1	△ 2 408	75	34	41	7	6	1	1 639	802 01
-	2	△ 722	9	4	5	1	-	1	335	152 02
1	-	△ 767	16	9	7	5	5	-	325	141 03
2	3	△ 606	30	14	16	5	3	2	780	316 04
1	-	△ 848	13	7	6	2	2	-	261	123 05
1	2	△ 676	12	8	4	3	2	1	290	121 06
1	1	△ 949	29	13	16	5	4	1	604	222 07
1	1	△ 681	39	19	20	8	7	1	888	399 08
-	3	△ 541	26	15	11	6	3	3	613	271 09
1	2	△ 739	27	12	15	5	3	2	617	267 10
6	7	△ 618	94	50	44	15	11	4	2 349	992 11
2	1	△ 942	95	49	46	18	17	1	2 027	790 12
11	10	△ 142	194	93	101	30	22	8	5 611	1 873 13
6	5	△ 557	116	50	66	17	13	4	3 170	1 225 14
1	-	△ 1 176	34	20	14	2	2	-	676	236 15
-	-	△ 531	11	4	7	-	-	-	361	106 16
1	1	△ 296	14	7	7	1	-	1	351	138 17
-	-	△ 250	8	3	5	-	-	-	296	91 18
2	1	△ 357	10	7	3	4	3	1	229	111 19
1	3	△ 765	31	18	13	5	2	3	648	245 20
1	2	△ 636	19	9	10	5	3	2	602	211 21
2	2	△ 868	49	26	23	11	9	2	1 087	465 22
5	3	△ 42	104	58	46	20	18	2	2 895	950 23
-	-	△ 395	25	10	15	3	3	-	529	198 24
1	-	△ 4	22	12	10	2	2	-	475	171 25
4	2	△ 544	33	20	13	7	5	2	886	319 26
4	3	△ 924	128	58	70	24	22	2	3 049	1 382 27
1	1	△ 868	71	40	31	9	9	-	1 782	723 28
2	1	△ 356	15	11	4	6	5	1	403	163 29
-	-	△ 483	11	6	5	-	-	-	286	144 30
-	-	△ 255	5	3	2	1	1	-	143	94 31
-	-	△ 403	15	10	5	2	2	-	189	67 32
2	-	△ 417	29	16	13	6	6	-	595	270 33
-	-	△ 409	29	15	14	3	3	-	950	338 34
-	-	△ 706	13	7	6	1	1	-	411	156 35
-	-	△ 333	3	2	1	1	1	-	207	96 36
-	-	△ 336	19	11	8	3	3	-	283	120 37
1	-	△ 617	18	7	11	4	4	-	380	174 38
1	-	△ 446	4	-	4	-	-	-	211	85 39
6	4	△ 487	92	37	55	16	12	4	1 814	764 40
-	-	△ 235	10	5	5	-	-	-	273	112 41
-	-	△ 492	16	8	8	2	2	-	368	166 42
1	1	△ 438	44	24	20	5	4	1	531	231 43
1	1	△ 355	17	8	9	-	-	-	340	148 44
-	1	△ 396	16	5	11	1	-	1	357	160 45
2	-	△ 565	29	12	17	3	3	-	493	253 46
5	2	△ 370	28	15	13	5	4	1	530	315 47
-	1	△ 10	4	3	1	-	-	-	.	. 48
-	-	.	-	-	-	-	-	-	.	. 49
8	8	△ 338	142	65	77	22	16	6	4 300	1 362 50
2	1	△ 470	30	14	16	2	1	1	698	321 51
1	3	△ 31	14	7	7	4	2	2	406	152 52
1	4	△ 91	19	11	8	4	3	1	443	154 53
-	-	△ 65	15	7	8	1	1	-	347	117 54
4	4	△ 196	44	23	21	13	9	4	1 291	500 55
-	-	△ 327	28	12	16	1	1	-	716	187 56
1	1	△ 48	14	2	12	1	1	-	207	111 57
-	-	△ 294	20	11	9	-	-	-	263	88 58
1	1	△ 196	18	7	11	4	3	1	198	92 59
-	-	△ 119	8	6	2	1	1	-	270	77 60
1	-	△ 195	32	20	12	7	7	-	1 004	307 61
3	1	△ 232	24	14	10	5	4	1	526	187 62
2	1	△ 422	40	23	17	9	8	1	1 204	466 63
-	-	△ 41	11	6	5	2	2	-	232	151 64
-	-	△ 240	21	13	8	-	-	-	489	232 65
1	-	△ 52	10	4	6	2	2	-	243	105 66
-	-	△ 115	12	5	7	1	1	-	455	147 67
-	-	△ 247	14	6	8	3	3	-	325	158 68
-	-	△ 298	29	12	17	6	6	-	667	226 69
-	-	△ 38	18	11	7	2	2	-	271	100 70

第3表 (2-2) 人口動態

都道府県	出生数			死亡数			(再乳児死亡)	
	総数	男	女	総数	男	女	総数	男
全 国	815 713	419 311	396 402	1 069 652	552 283	517 369	1 627	839
01 北海道	29 473	15 059	14 414	50 965	26 415	24 550	58	30
02 青森	7 219	3 652	3 567	14 217	7 204	7 013	16	7
03 岩手	6 973	3 603	3 370	13 762	6 856	6 906	16	6
04 宮城	14 549	7 464	7 085	19 201	9 802	9 399	36	18
05 秋田	4 818	2 412	2 406	12 448	6 025	6 423	11	4
06 山形	6 415	3 347	3 068	12 390	6 032	6 358	19	14
07 福島	11 335	5 793	5 542	19 557	9 729	9 828	23	15
08 茨城	17 571	8 981	8 590	25 663	13 419	12 244	35	12
09 栃木	12 270	6 397	5 873	17 420	8 964	8 456	20	11
10 群馬	11 385	5 939	5 446	17 984	9 334	8 650	17	12
11 埼玉	45 396	23 486	21 910	51 683	28 280	23 403	102	62
12 千葉	37 758	19 369	18 389	46 178	25 233	20 945	83	38
13 東京都	93 435	47 846	45 589	92 650	48 850	43 800	198	104
14 神奈川県	58 962	30 228	28 734	63 226	33 922	29 304	122	63
15 新潟	13 207	6 853	6 354	23 583	11 805	11 778	15	11
16 富山	6 085	3 098	2 987	10 505	5 306	5 199	13	5
17 石川	7 559	3 910	3 649	10 258	5 101	5 157	14	8
18 福井	5 079	2 627	2 452	7 477	3 723	3 754	15	4
19 山梨	4 783	2 445	2 338	7 801	4 036	3 765	8	2
20 長野	12 656	6 577	6 079	20 499	10 304	10 195	21	11
21 岐阜	12 225	6 242	5 983	18 390	9 427	8 963	27	8
22 静岡県	22 717	11 692	11 025	32 029	16 630	15 399	39	20
23 愛知県	53 669	27 660	26 009	53 433	28 295	25 138	99	48
24 三重	10 944	5 640	5 304	16 166	8 267	7 899	21	15
25 滋賀	9 919	5 052	4 867	10 189	5 280	4 909	16	10
26 京都府	16 223	8 285	7 938	21 125	10 721	10 404	37	16
27 大阪府	57 529	29 553	27 976	69 228	37 011	32 217	95	57
28 兵庫県	36 176	18 630	17 546	45 181	23 247	21 934	54	27
29 奈良	7 881	4 006	3 875	11 591	5 948	5 643	25	12
30 和歌山	5 575	2 872	2 703	10 415	5 187	5 228	9	5
31 鳥取	3 701	1 927	1 774	6 069	3 018	3 051	12	4
32 島根	4 449	2 297	2 152	7 854	3 805	4 049	10	7
33 岡山	13 053	6 630	6 423	17 630	8 929	8 701	26	16
34 広島	18 755	9 719	9 036	24 460	12 294	12 166	34	18
35 山口	8 210	4 218	3 992	15 033	7 540	7 493	17	5
36 徳島	4 469	2 294	2 175	8 006	3 943	4 063	14	6
37 香川県	6 227	3 221	3 006	9 757	4 830	4 927	6	6
38 愛媛	8 298	4 279	4 019	14 512	7 179	7 333	14	5
39 高知県	4 049	2 124	1 925	8 432	4 148	4 284	9	7
40 福岡	37 003	19 141	17 862	41 890	21 126	20 764	73	34
41 佐賀	5 745	2 937	2 808	7 911	3 803	4 108	10	6
42 長崎	9 023	4 682	4 341	14 150	6 909	7 241	18	7
43 熊本	12 494	6 400	6 094	17 450	8 413	9 037	22	12
44 大分	7 666	3 947	3 719	11 570	5 705	5 865	19	12
45 宮崎	7 455	3 792	3 663	11 243	5 555	5 688	22	14
46 鹿児島	11 329	5 789	5 540	17 783	8 707	9 076	28	13
47 沖縄	13 947	7 172	6 775	9 721	5 231	4 490	28	11
外 国	54	24	30	102	71	31	1	1
不 詳	.	.	.	865	724	141	-	-
21大都市(再掲)								
東京都の区部	66 997	34 296	32 701	62 827	33 145	29 682	135	65
札幌	11 861	6 053	5 808	15 256	7 976	7 280	23	10
仙台	7 493	3 886	3 607	7 048	3 680	3 368	24	12
さいたま	8 879	4 757	4 122	8 255	4 483	3 772	25	16
千葉	5 837	3 045	2 792	6 652	3 789	2 863	12	3
横浜	24 164	12 333	11 831	25 789	13 812	11 977	48	26
川崎	11 821	6 085	5 736	8 455	4 573	3 882	29	14
相模原	4 363	2 201	2 162	4 532	2 511	2 021	9	5
新静岡	4 942	2 590	2 352	7 031	3 579	3 452	4	3
静岡	4 134	2 119	2 015	6 304	3 308	2 996	8	2
浜松	5 393	2 820	2 573	6 408	3 258	3 150	5	3
名古屋	16 294	8 378	7 916	17 387	9 167	8 220	24	11
京都	9 191	4 702	4 489	11 424	5 716	5 708	20	8
大阪	18 478	9 496	8 982	22 769	12 396	10 373	28	20
堺	5 702	2 895	2 807	6 563	3 450	3 113	8	4
神戸	9 820	5 063	4 757	12 484	6 414	6 070	12	5
岡山	5 309	2 729	2 580	5 334	2 721	2 613	10	6
広島	8 679	4 435	4 244	8 185	4 197	3 988	16	9
北九州	6 405	3 259	3 146	8 821	4 437	4 384	16	8
福岡	12 179	6 315	5 864	9 490	4 854	4 636	20	10
熊本	5 746	2 953	2 793	5 636	2 770	2 866	7	5

# 総覧

都道府県（21大都市再掲）別

累計（平成28年1月～10月）

掲 数	新生児 死亡数	自 然 増 減 数	死 産 数			周 産 期 死 亡 数			婚姻件数	離婚件数	
			総 数	自然死産	人工死産	総 数	妊娠満22週 以後の死産	早期新生児 死亡			
788	742	△ 253 939	17 651	8 535	9 116	3 006	2 433	573	501 804	181 676	
28	29	△ 21 492	763	292	471	104	80	24	20 099	8 879	01
9	8	△ 6 998	154	72	82	24	18	6	4 194	1 864	02
10	6	△ 6 789	150	80	70	26	22	4	3 932	1 558	03
18	23	△ 4 652	341	148	193	55	35	20	8 981	3 103	04
7	5	△ 7 630	110	65	45	22	18	4	2 830	1 176	05
5	13	△ 5 975	132	72	60	29	23	6	3 508	1 290	06
8	10	△ 8 222	250	140	110	52	46	6	7 081	2 735	07
23	17	△ 8 092	355	172	183	72	61	11	10 678	4 033	08
9	11	△ 5 150	264	124	140	37	26	11	7 515	2 872	09
5	9	△ 6 599	281	139	142	41	34	7	6 849	2 734	10
40	42	△ 6 287	994	489	505	159	127	32	27 473	10 469	11
45	38	△ 8 420	829	450	379	153	125	28	23 835	8 840	12
94	90	△ 785	2 000	969	1 031	352	278	74	69 156	19 399	13
59	65	△ 4 264	1 170	548	622	211	160	51	37 676	13 100	14
4	6	△ 10 376	269	144	125	49	46	3	7 596	2 493	15
8	10	△ 4 420	132	73	59	23	16	7	3 649	1 137	16
6	6	△ 2 699	127	69	58	21	16	5	4 146	1 391	17
11	7	△ 2 398	131	64	67	21	14	7	2 794	958	18
6	4	△ 3 018	92	52	40	15	12	3	2 982	1 143	19
10	14	△ 7 843	264	151	113	45	32	13	7 293	2 668	20
19	16	△ 6 165	236	125	111	46	34	12	7 031	2 555	21
19	20	△ 9 312	471	251	220	100	85	15	13 886	5 224	22
51	46	△ 236	1 006	529	477	205	169	36	32 936	10 449	23
6	12	△ 5 222	230	121	109	63	55	8	6 589	2 447	24
6	7	△ 270	181	84	97	23	18	5	5 533	1 856	25
21	20	△ 4 902	353	174	179	64	48	16	9 864	3 527	26
38	42	△ 11 699	1 248	572	676	213	182	31	37 224	14 606	27
27	16	△ 9 005	724	348	376	105	91	14	20 845	7 820	28
13	8	△ 3 710	150	73	77	29	22	7	4 579	1 809	29
4	1	△ 4 840	133	55	78	16	16	-	3 279	1 505	30
8	7	△ 2 368	79	39	40	18	13	5	1 981	770	31
3	4	△ 3 405	121	72	49	14	12	2	2 256	791	32
10	8	△ 4 577	267	122	145	56	48	8	7 287	2 736	33
16	13	△ 5 705	425	212	213	70	61	9	11 089	3 941	34
12	5	△ 6 823	170	89	81	37	34	3	4 824	1 811	35
8	5	△ 3 537	85	37	48	16	11	5	2 594	994	36
-	3	△ 3 530	123	60	63	16	14	2	3 734	1 348	37
9	2	△ 6 214	201	84	117	25	24	1	4 757	1 902	38
2	2	△ 4 383	89	39	50	13	11	2	2 343	1 029	39
39	27	△ 4 887	836	364	472	129	106	23	21 557	8 191	40
4	3	△ 2 166	107	43	64	14	12	2	3 042	1 138	41
11	11	△ 5 127	213	109	104	41	34	7	4 880	1 829	42
10	11	△ 4 956	351	153	198	35	29	6	6 412	2 457	43
7	10	△ 3 904	187	73	114	27	18	9	4 100	1 699	44
8	9	△ 3 788	197	86	111	27	20	7	4 069	1 878	45
15	7	△ 6 454	281	123	158	37	31	6	6 091	2 429	46
17	13	△ 4 226	370	181	189	55	45	10	6 755	3 093	47
-	1	△ 48	9	4	5	1	1	-	.	.	
-	-	.	-	-	-	-	-	-	.	.	
70	65	△ 4 170	1 477	725	752	260	207	53	53 214	13 927	
13	11	△ 3 395	288	93	195	39	31	8	8 565	3 467	
12	15	△ 445	154	70	84	29	17	12	4 871	1 428	
9	13	△ 624	185	104	81	39	32	7	5 328	1 603	
9	6	△ 815	140	76	64	20	15	5	3 760	1 338	
22	27	△ 1 625	467	240	227	99	75	24	15 409	5 305	
15	14	△ 3 366	216	91	125	37	28	9	7 996	2 052	
4	5	△ 169	102	41	61	14	12	2	2 734	1 156	
1	2	△ 2 089	111	63	48	22	20	2	2 889	931	
6	3	△ 2 170	105	57	48	25	22	3	2 662	949	
2	3	△ 1 015	81	44	37	16	13	3	3 134	1 023	
13	14	△ 1 093	329	167	162	56	47	9	11 067	3 449	
12	10	△ 2 233	210	104	106	39	30	9	6 108	2 035	
8	15	△ 4 291	412	179	233	73	61	12	14 291	5 090	
4	4	△ 861	108	48	60	15	12	3	3 315	1 371	
7	3	△ 2 664	214	90	124	28	25	3	6 085	2 295	
4	4	△ 25	99	41	58	26	22	4	3 057	1 086	
7	5	△ 494	193	90	103	34	30	4	5 130	1 716	
8	8	△ 2 416	152	64	88	22	17	5	4 011	1 575	
10	6	△ 2 689	259	113	146	44	39	5	7 934	2 464	
2	5	△ 110	162	77	85	15	14	1	3 044	1 054	

第4表 (2-1)

## 死亡数・死亡率

死因簡単 分類コード	死 因	10		
		実		差引増減
		平成28年	平成27年	
	総 数	109 457	107 920	1 537
01000	感染症及び寄生虫症	2 059	2 037	22
01100	腸管感染症	184	167	17
01200	結 核	178	158	20
01201	呼吸器結核	154	139	15
01202	その他の結核	24	19	5
01300	敗 血 症	996	964	32
01400	ウイルス肝炎	278	346	△ 68
01401	B型ウイルス肝炎	26	25	1
01402	C型ウイルス肝炎	235	300	△ 65
01403	その他のウイルス肝炎	17	21	△ 4
01500	ヒト免疫不全ウイルス〔H I V〕病	2	3	△ 1
01600	その他の感染症及び寄生虫症	421	399	22
02000	新 生 物	33 141	33 167	△ 26
02100	悪性新生物	32 086	32 141	△ 55
02101	口唇、口腔及び咽頭の悪性新生物	652	677	△ 25
02102	食道の悪性新生物	993	1 009	△ 16
02103	胃の悪性新生物	3 896	3 904	△ 8
02104	結腸の悪性新生物	2 875	3 076	△ 201
02105	直腸S状結腸移行部及び直腸の悪性新生物	1 338	1 333	5
02106	肝及び肝内胆管の悪性新生物	2 447	2 488	△ 41
02107	胆のう及びその他の胆道の悪性新生物	1 537	1 581	△ 44
02108	膵の悪性新生物	2 897	2 724	173
02109	喉頭の悪性新生物	74	84	△ 10
02110	気管、気管支及び肺の悪性新生物	6 370	6 410	△ 40
02111	皮膚の悪性新生物	140	126	14
02112	乳房の悪性新生物	1 233	1 166	67
02113	子宮の悪性新生物 <sup>1)</sup>	524	581	△ 57
02114	卵巣の悪性新生物 <sup>1)</sup>	389	424	△ 35
02115	前立腺の悪性新生物 <sup>2)</sup>	1 071	975	96
02116	膀胱の悪性新生物	704	702	2
02117	中枢神経系の悪性新生物	245	209	36
02118	悪性リンパ腫	1 127	1 069	58
02119	白 血 病	772	739	33
02120	その他のリンパ組織、造血組織及び関連組織の悪性新生物	388	360	28
02121	その他の悪性新生物	2 414	2 504	△ 90
02200	その他の新生物	1 055	1 026	29
02201	中枢神経系のその他の新生物	213	207	6
02202	中枢神経系を除くその他の新生物	842	819	23
03000	血液及び造血器の疾患並びに免疫機構の障害	413	379	34
03100	貧 血	205	170	35
03200	その他の血液及び造血器の疾患並びに免疫機構の障害	208	209	△ 1
04000	内分泌、栄養及び代謝疾患	1 740	1 612	128
04100	糖 尿 病	1 094	1 032	62
04200	その他の内分泌、栄養及び代謝疾患	646	580	66
05000	精神及び行動の障害	1 240	1 208	32
05100	血管性及び詳細不明の認知症	1 047	1 027	20
05200	その他の精神及び行動の障害	193	181	12
06000	神経系の疾患	2 902	2 714	188
06100	髄 膜 炎	23	20	3
06200	脊髄性筋萎縮症及び関連症候群	177	197	△ 20
06300	パーキンソン病	624	632	△ 8
06400	アルツハイマー病	1 105	973	132
06500	その他の神経系の疾患	973	892	81
07000	眼及び付属器の疾患	-	-	-
08000	耳及び乳様突起の疾患	3	-	3
09000	循環器系の疾患	27 074	27 255	△ 181
09100	高血圧性疾患	524	492	32
09101	高血圧性心疾患及び心腎疾患	224	223	1
09102	その他の高血圧性疾患	300	269	31
09200	心疾患（高血圧性を除く）	15 247	15 214	33
09201	慢性リウマチ性心疾患	176	190	△ 14
09202	急性心筋梗塞	2 704	2 845	△ 141
09203	その他の虚血性心疾患	2 537	2 485	52
09204	慢性非リウマチ性心内膜疾患	860	831	29
09205	心 筋 症	298	317	△ 19
09206	不整脈及び伝導障害	2 413	2 332	81

注：1)女性人口10万に対する率である。  
2)男性人口10万に対する率である。

月		累 計 (1月 ~ 10月)					死 因 簡 単 分 類 コー ド	
年 換 算 率		実 数			年 換 算 率			
平成28年	平成27年	平成28年	平成27年	差引増減	平成28年	平成27年		
1 032.0	1 013.9	1 069 652	1 065 071	4 581	1 025.5	1 019.7		
19.4	19.1	20 442	20 838	△ 396	19.6	20.0	01000	
1.7	1.6	2 061	1 890	171	2.0	1.8	01100	
1.7	1.5	1 573	1 630	△ 57	1.5	1.6	01200	
1.5	1.3	1 384	1 441	△ 57	1.3	1.4	01201	
0.2	0.2	189	189	0	0.2	0.2	01202	
9.4	9.1	9 386	9 441	△ 55	9.0	9.0	01300	
2.6	3.3	3 190	3 759	△ 569	3.1	3.6	01400	
0.2	0.2	342	331	11	0.3	0.3	01401	
2.2	2.8	2 692	3 233	△ 541	2.6	3.1	01402	
0.2	0.2	156	195	△ 39	0.1	0.2	01403	
0.0	0.0	57	41	16	0.1	0.0	01500	
4.0	3.7	4 175	4 077	98	4.0	3.9	01600	
312.5	311.6	318 950	316 181	2 769	305.8	302.7	02000	
302.5	302.0	309 480	306 839	2 641	296.7	293.8	02100	
6.1	6.4	6 324	6 097	227	6.1	5.8	02101	
9.4	9.5	9 518	9 762	△ 244	9.1	9.3	02102	
36.7	36.7	37 674	38 733	△ 1 059	36.1	37.1	02103	
27.1	28.9	28 664	28 408	256	27.5	27.2	02104	
12.6	12.5	12 883	12 744	139	12.4	12.2	02105	
23.1	23.4	23 737	24 020	△ 283	22.8	23.0	02106	
14.5	14.9	14 964	15 106	△ 142	14.3	14.5	02107	
27.3	25.6	27 922	26 336	1 586	26.8	25.2	02108	
0.7	0.8	770	824	△ 54	0.7	0.8	02109	
60.1	60.2	61 410	61 513	△ 103	58.9	58.9	02110	
1.3	1.2	1 289	1 264	25	1.2	1.2	02111	
11.6	11.0	11 747	11 246	501	11.3	10.8	02112	
9.6	10.6	5 220	5 310	△ 90	9.8	9.9	02113	
7.1	7.8	3 960	3 948	12	7.4	7.4	02114	
20.7	18.8	9 647	9 317	330	19.0	18.3	02115	
6.6	6.6	6 998	6 755	243	6.7	6.5	02116	
2.3	2.0	2 192	2 020	172	2.1	1.9	02117	
10.6	10.0	10 231	9 790	441	9.8	9.4	02118	
7.3	6.9	7 358	7 170	188	7.1	6.9	02119	
3.7	3.4	3 678	3 489	189	3.5	3.3	02120	
22.8	23.5	23 294	22 987	307	22.3	22.0	02121	
9.9	9.6	9 470	9 342	128	9.1	8.9	02200	
2.0	1.9	2 048	2 078	△ 30	2.0	2.0	02201	
7.9	7.7	7 422	7 264	158	7.1	7.0	02202	
3.9	3.6	3 719	3 628	91	3.6	3.5	03000	
1.9	1.6	1 712	1 655	57	1.6	1.6	03100	
2.0	2.0	2 007	1 973	34	1.9	1.9	03200	
16.4	15.1	17 356	17 209	147	16.6	16.5	04000	
10.3	9.7	11 004	10 971	33	10.6	10.5	04100	
6.1	5.4	6 352	6 238	114	6.1	6.0	04200	
11.7	11.3	11 453	10 766	687	11.0	10.3	05000	
9.9	9.6	9 601	9 092	509	9.2	8.7	05100	
1.8	1.7	1 852	1 674	178	1.8	1.6	05200	
27.4	25.5	27 057	25 192	1 865	25.9	24.1	06000	
0.2	0.2	232	253	△ 21	0.2	0.2	06100	
1.7	1.9	2 196	1 839	357	2.1	1.8	06200	
5.9	5.9	6 113	5 845	268	5.9	5.6	06300	
10.4	9.1	9 674	8 565	1 109	9.3	8.2	06400	
9.2	8.4	8 842	8 690	152	8.5	8.3	06500	
-	-	5	3	2	0.0	0.0	07000	
0.0	-	12	11	1	0.0	0.0	08000	
255.3	256.1	274 897	278 995	△ 4 098	263.6	267.1	09000	
4.9	4.6	5 476	5 573	△ 97	5.3	5.3	09100	
2.1	2.1	2 471	2 659	△ 188	2.4	2.5	09101	
2.8	2.5	3 005	2 914	91	2.9	2.8	09102	
143.7	142.9	159 712	161 235	△ 1 523	153.1	154.4	09200	
1.7	1.8	1 870	1 899	△ 29	1.8	1.8	09201	
25.5	26.7	28 898	30 598	△ 1 700	27.7	29.3	09202	
23.9	23.3	27 707	28 370	△ 663	26.6	27.2	09203	
8.1	7.8	8 902	8 750	152	8.5	8.4	09204	
2.8	3.0	3 113	3 175	△ 62	3.0	3.0	09205	
22.7	21.9	24 962	24 846	116	23.9	23.8	09206	

第4表 (2-2)

## 死亡数・死亡率

死因简单 分類コード	死 因	10		
		実		数
		平成28年	平成27年	差引増減
09207	心不全	5 811	5 754	57
09208	その他の心疾患	448	460	△ 12
09300	脳血管疾患	9 107	9 422	△ 315
09301	くも膜下出血	1 001	1 128	△ 127
09302	脳内出血	2 641	2 752	△ 111
09303	脳梗塞	5 251	5 311	△ 60
09304	その他の脳血管疾患	214	231	△ 17
09400	大動脈瘤及び解離	1 572	1 517	55
09500	その他の循環器系疾患	624	610	14
10000	呼吸器系の疾患	17 332	16 710	622
10100	インフルエンザ	14	5	9
10200	肺炎	9 918	9 637	281
10300	急性気管支炎	36	30	6
10400	慢性閉塞性肺疾患	1 278	1 296	△ 18
10500	喘息	110	103	7
10600	その他の呼吸器系の疾患	5 976	5 639	337
11000	消化器系の疾患	4 244	3 995	249
11100	胃潰瘍及び十二指腸潰瘍	234	207	27
11200	ヘルニア及び腸閉塞	613	585	28
11300	肝疾患	1 322	1 291	31
11301	肝硬変(アルコール性を除く)	633	653	△ 20
11302	その他の肝疾患	689	638	51
11400	その他の消化器系の疾患	2 075	1 912	163
12000	皮膚及び皮下組織の疾患	135	115	20
13000	筋骨格系及び結合組織の疾患	503	500	3
14000	腎尿路生殖器系の疾患	3 287	3 102	185
14100	糸球体疾患及び腎尿細管間質性疾患	435	373	62
14200	腎不全	2 031	1 977	54
14201	急性腎不全	284	288	△ 4
14202	慢性腎不全	1 319	1 257	62
14203	詳細不明の腎不全	428	432	△ 4
14300	その他の腎尿路生殖器系の疾患	821	752	69
15000	妊娠, 分娩及び産じょく <sup>1)</sup>	3	2	1
16000	周産期に発生した病態	45	50	△ 5
16100	妊娠期間及び胎児発育に関連する障害	9	6	3
16200	出産外傷	-	1	△ 1
16300	周産期に特異的な呼吸障害及び心血管障害	20	23	△ 3
16400	周産期に特異的な感染症	3	2	1
16500	胎児及び新生児の出血性障害及び血液障害	5	8	△ 3
16600	その他の周産期に発生した病態	8	10	△ 2
17000	先天奇形, 変形及び染色体異常	145	179	△ 34
17100	神経系の先天奇形	9	6	3
17200	循環器系の先天奇形	67	75	△ 8
17201	心臓の先天奇形	46	50	△ 4
17202	その他の循環器系の先天奇形	21	25	△ 4
17300	消化器系の先天奇形	9	13	△ 4
17400	その他の先天奇形及び変形	34	54	△ 20
17500	染色体異常, 他に分類されないもの	26	31	△ 5
18000	症状, 徴候及び異常臨床所見・異常検査所見で他に分類されないもの	10 018	9 466	552
18100	老衰	8 270	7 892	378
18200	乳幼児突然死症候群	2	9	△ 7
18300	その他の症状, 徴候及び異常臨床所見・異常検査所見で他に 分類されないもの	1 746	1 565	181
20000	傷病及び死亡の外因	5 173	5 429	△ 256
20100	不慮の事故	2 854	2 946	△ 92
20101	交通事故	495	531	△ 36
20102	転倒・転落	609	666	△ 57
20103	不慮の溺死及び溺水	443	513	△ 70
20104	不慮の窒息	735	685	50
20105	煙, 火及び火炎への曝露	48	65	△ 17
20106	有害物質による不慮の中毒及び有害物質への曝露	33	39	△ 6
20107	その他の不慮の事故	491	447	44
20200	自殺	1 786	1 934	△ 148
20300	他殺	24	19	5
20400	その他の外因	509	530	△ 21
22000	特殊目的用コード	-	-	-
22100	重症急性呼吸器症候群[SARS]	-	-	-

注: 1) 女性人口10万に対する率である。

月		累 計 (1月 ~ 10月)					死 因 簡 単 分 類 コー ド	
年 換 算 率		実 数			年 換 算 率		死 因 簡 単 分 類 コー ド	
平成28年	平成27年	平成28年	平成27年	差引増減	平成28年	平成27年		
54.8	54.1	59 554	59 114	440	57.1	56.6	09207	
4.2	4.3	4 706	4 483	223	4.5	4.3	09208	
85.9	88.5	89 096	92 556	△ 3 460	85.4	88.6	09300	
9.4	10.6	10 044	10 275	△ 231	9.6	9.8	09301	
24.9	25.9	25 926	26 390	△ 464	24.9	25.3	09302	
49.5	49.9	50 929	53 527	△ 2 598	48.8	51.2	09303	
2.0	2.2	2 197	2 364	△ 167	2.1	2.3	09304	
14.8	14.3	14 509	13 532	977	13.9	13.0	09400	
5.9	5.7	6 104	6 099	5	5.9	5.8	09500	
163.4	157.0	170 095	172 814	△ 2 719	163.1	165.5	10000	
0.1	0.0	1 276	2 235	△ 959	1.2	2.1	10100	
93.5	90.5	97 226	100 306	△ 3 080	93.2	96.0	10200	
0.3	0.3	372	361	11	0.4	0.3	10300	
12.0	12.2	12 880	13 089	△ 209	12.3	12.5	10400	
1.0	1.0	1 216	1 247	△ 31	1.2	1.2	10500	
56.3	53.0	57 125	55 576	1 549	54.8	53.2	10600	
40.0	37.5	39 728	39 554	174	38.1	37.9	11000	
2.2	1.9	2 126	2 165	△ 39	2.0	2.1	11100	
5.8	5.5	5 623	5 669	△ 46	5.4	5.4	11200	
12.5	12.1	12 915	12 920	△ 5	12.4	12.4	11300	
6.0	6.1	6 372	6 320	52	6.1	6.1	11301	
6.5	6.0	6 543	6 600	△ 57	6.3	6.3	11302	
19.6	18.0	19 064	18 800	264	18.3	18.0	11400	
1.3	1.1	1 338	1 372	△ 34	1.3	1.3	12000	
4.7	4.7	5 302	5 030	272	5.1	4.8	13000	
31.0	29.1	31 446	30 454	992	30.1	29.2	14000	
4.1	3.5	4 106	3 673	433	3.9	3.5	14100	
19.1	18.6	20 080	20 234	△ 154	19.3	19.4	14200	
2.7	2.7	2 727	2 966	△ 239	2.6	2.8	14201	
12.4	11.8	13 109	12 914	195	12.6	12.4	14202	
4.0	4.1	4 244	4 354	△ 110	4.1	4.2	14203	
7.7	7.1	7 260	6 547	713	7.0	6.3	14300	
0.1	0.0	30	35	△ 5	0.1	0.1	15000	
0.4	0.5	453	428	25	0.4	0.4	16000	
0.1	0.1	38	33	5	0.0	0.0	16100	
-	0.0	3	5	△ 2	0.0	0.0	16200	
0.2	0.2	250	219	31	0.2	0.2	16300	
0.0	0.0	35	29	6	0.0	0.0	16400	
0.0	0.1	57	75	△ 18	0.1	0.1	16500	
0.1	0.1	70	67	3	0.1	0.1	16600	
1.4	1.7	1 650	1 657	△ 7	1.6	1.6	17000	
0.1	0.1	65	74	△ 9	0.1	0.1	17100	
0.6	0.7	759	772	△ 13	0.7	0.7	17200	
0.4	0.5	496	549	△ 53	0.5	0.5	17201	
0.2	0.2	263	223	40	0.3	0.2	17202	
0.1	0.1	83	97	△ 14	0.1	0.1	17300	
0.3	0.5	475	465	10	0.5	0.4	17400	
0.2	0.3	268	249	19	0.3	0.2	17500	
94.5	88.9	92 145	85 315	6 830	88.3	81.7	18000	
78.0	74.1	74 890	69 031	5 859	71.8	66.1	18100	
0.0	0.1	97	79	18	0.1	0.1	18200	
16.5	14.7	17 158	16 205	953	16.5	15.5	18300	
48.8	51.0	53 574	55 589	△ 2 015	51.4	53.2	20000	
26.9	27.7	30 516	30 926	△ 410	29.3	29.6	20100	
4.7	5.0	4 202	4 488	△ 286	4.0	4.3	20101	
5.7	6.3	6 078	6 113	△ 35	5.8	5.9	20102	
4.2	4.8	5 891	5 782	109	5.6	5.5	20103	
6.9	6.4	7 582	7 502	80	7.3	7.2	20104	
0.5	0.6	689	784	△ 95	0.7	0.8	20105	
0.3	0.4	425	471	△ 46	0.4	0.5	20106	
4.6	4.2	5 649	5 786	△ 137	5.4	5.5	20107	
16.8	18.2	17 787	19 462	△ 1 675	17.1	18.6	20200	
0.2	0.2	238	268	△ 30	0.2	0.3	20300	
4.8	5.0	5 033	4 933	100	4.8	4.7	20400	
-	-	-	-	-	-	-	22000	
-	-	-	-	-	-	-	22100	

第5表 乳児死亡数・乳児死亡率

乳児死因簡単 分類コード	死 因	10		
		実 数		差引増減
		平成28年	平成27年	
	総 数	160	174	△ 14
Ba 01	腸管感染症	1	-	1
Ba 02	敗血症 <sup>1)</sup>	3	5	△ 2
Ba 03	麻疹	-	-	-
Ba 04	ウイルス肝炎	-	-	-
Ba 05	その他の感染症及び寄生虫症	1	1	0
Ba 06	悪性新生物	2	3	△ 1
Ba 07	白血病	1	1	0
Ba 08	その他の悪性新生物	1	2	△ 1
Ba 09	その他の新生物	2	1	1
Ba 10	栄養失調症及びその他の栄養欠乏症	-	-	-
Ba 11	代謝障害	3	-	3
Ba 12	髄膜炎	1	-	1
Ba 13	脊髄性筋萎縮症及び関連症候群	-	-	-
Ba 14	脳性麻痺	-	-	-
Ba 15	心疾患（高血圧性を除く）	2	10	△ 8
Ba 16	脳血管疾患	-	-	-
Ba 17	インフルエンザ	1	-	1
Ba 18	肺炎	4	2	2
Ba 19	喘息	-	-	-
Ba 20	ヘルニア及び腸閉塞	1	1	0
Ba 21	肝疾患	-	-	-
Ba 22	腎不全	-	-	-
Ba 23	周産期に発生した病態	44	48	△ 4
Ba 24	妊娠期間及び胎児発育に関連する障害	9	6	3
Ba 25	出産外傷	-	1	△ 1
Ba 26	出生時仮死	7	8	△ 1
Ba 27	新生児の呼吸窮<促>迫	-	1	△ 1
Ba 28	周産期に発生した肺出血	2	1	1
Ba 29	周産期に発生した心血管障害	2	5	△ 3
Ba 30	その他の周産期に特異的な呼吸障害及び心血管障害	9	7	2
Ba 31	新生児の細菌性敗血症	3	1	2
Ba 32	その他の周産期に特異的な感染症	-	1	△ 1
Ba 33	胎児及び新生児の出血性障害及び血液障害	5	8	△ 3
Ba 34	その他の周産期に発生した病態	7	9	△ 2
Ba 35	先天奇形、変形及び染色体異常	53	61	△ 8
Ba 36	神経系の先天奇形	3	4	△ 1
Ba 37	心臓の先天奇形	13	10	3
Ba 38	その他の循環器系の先天奇形	8	8	0
Ba 39	呼吸器系の先天奇形	5	8	△ 3
Ba 40	消化器系の先天奇形	4	1	3
Ba 41	筋骨格系の先天奇形及び変形	3	6	△ 3
Ba 42	その他の先天奇形及び変形	2	5	△ 3
Ba 43	染色体異常、他に分類されないもの	15	19	△ 4
Ba 44	乳幼児突然死症候群	2	9	△ 7
Ba 45	その他のすべての疾患	28	24	4
Ba 46	不慮の事故	7	7	0
Ba 47	交通事故	-	-	-
Ba 48	転倒・転落	-	-	-
Ba 49	不慮の溺死及び溺水	2	1	1
Ba 50	胃内容物の誤えん及び気道閉塞を生じた食物等の誤えん<吸引>	4	3	1
Ba 51	その他の不慮の窒息	1	3	△ 2
Ba 52	煙、火及び火炎への曝露	-	-	-
Ba 53	有害物質による不慮の中毒及び有害物質への曝露	-	-	-
Ba 54	その他の不慮の事故	-	-	-
Ba 55	他 殺	2	1	1
Ba 56	その他の外因	3	1	2

注：1）「敗血症」には、“新生児の細菌性敗血症”を含まない。



月		累 計 (1月 ~ 10月)					乳児死因简单	
年 換 算 率		実 数			年 換 算 率		分 類 コ ー ド	
平成28年	平成27年	平成28年	平成27年	差引増減	平成28年	平成27年		
191.8	203.4	1 627	1 592	35	196.1	189.1		
1.2	-	9	8	1	1.1	1.0	Ba 01	
3.6	5.8	32	17	15	3.9	2.0	Ba 02	
-	-	-	-	-	-	-	Ba 03	
-	-	2	-	2	0.2	-	Ba 04	
1.2	1.2	16	14	2	1.9	1.7	Ba 05	
2.4	3.5	14	7	7	1.7	0.8	Ba 06	
1.2	1.2	8	2	6	1.0	0.2	Ba 07	
1.2	2.3	6	5	1	0.7	0.6	Ba 08	
2.4	1.2	19	19	0	2.3	2.3	Ba 09	
-	-	2	-	2	0.2	-	Ba 10	
3.6	-	18	3	15	2.2	0.4	Ba 11	
1.2	-	3	3	0	0.4	0.4	Ba 12	
-	-	2	3	△ 1	0.2	0.4	Ba 13	
-	-	-	2	△ 2	-	0.2	Ba 14	
2.4	11.7	37	47	△ 10	4.5	5.6	Ba 15	
-	-	4	3	1	0.5	0.4	Ba 16	
1.2	-	2	-	2	0.2	-	Ba 17	
4.8	2.3	25	17	8	3.0	2.0	Ba 18	
-	-	-	1	△ 1	-	0.1	Ba 19	
1.2	1.2	11	6	5	1.3	0.7	Ba 20	
-	-	10	7	3	1.2	0.8	Ba 21	
-	-	1	-	1	0.1	-	Ba 22	
52.7	56.1	436	419	17	52.5	49.8	Ba 23	
10.8	7.0	38	33	5	4.6	3.9	Ba 24	
-	1.2	3	5	△ 2	0.4	0.6	Ba 25	
8.4	9.4	68	64	4	8.2	7.6	Ba 26	
-	1.2	28	17	11	3.4	2.0	Ba 27	
2.4	1.2	10	7	3	1.2	0.8	Ba 28	
2.4	5.8	38	36	2	4.6	4.3	Ba 29	
10.8	8.2	99	89	10	11.9	10.6	Ba 30	
3.6	1.2	28	20	8	3.4	2.4	Ba 31	
-	1.2	7	8	△ 1	0.8	1.0	Ba 32	
6.0	9.4	56	74	△ 18	6.7	8.8	Ba 33	
8.4	10.5	61	66	△ 5	7.4	7.8	Ba 34	
63.5	71.3	537	580	△ 43	64.7	68.9	Ba 35	
3.6	4.7	21	28	△ 7	2.5	3.3	Ba 36	
15.6	11.7	132	174	△ 42	15.9	20.7	Ba 37	
9.6	9.4	72	54	18	8.7	6.4	Ba 38	
6.0	9.4	42	51	△ 9	5.1	6.1	Ba 39	
4.8	1.2	19	13	6	2.3	1.5	Ba 40	
3.6	7.0	37	42	△ 5	4.5	5.0	Ba 41	
2.4	5.8	54	59	△ 5	6.5	7.0	Ba 42	
18.0	22.2	160	159	1	19.3	18.9	Ba 43	
2.4	10.5	97	78	19	11.7	9.3	Ba 44	
33.6	28.1	274	273	1	33.0	32.4	Ba 45	
8.4	8.2	53	62	△ 9	6.4	7.4	Ba 46	
-	-	3	1	2	0.4	0.1	Ba 47	
-	-	-	1	△ 1	-	0.1	Ba 48	
2.4	1.2	4	2	2	0.5	0.2	Ba 49	
4.8	3.5	24	26	△ 2	2.9	3.1	Ba 50	
1.2	3.5	19	31	△ 12	2.3	3.7	Ba 51	
-	-	-	-	-	-	-	Ba 52	
-	-	1	-	1	0.1	-	Ba 53	
-	-	2	1	1	0.2	0.1	Ba 54	
2.4	1.2	6	9	△ 3	0.7	1.1	Ba 55	
3.6	1.2	17	14	3	2.0	1.7	Ba 56	

第6表 (8-1) 死亡数, 性・年齢(5歳階級)・

選択死因 分類コード	死 因 ・ 性	総 数		0 歳	1 歳	2 歳	3 歳	4 歳
		実数	対前年 増減率(%)					
	全 死 因	109 457	1.4	160	32	11	6	8
	男	56 327	0.9	79	13	7	4	3
	女	53 130	2.0	81	19	4	2	5
Se 01	結 核	178	12.7	-	-	-	-	-
	男	102	4.1	-	-	-	-	-
	女	76	26.7	-	-	-	-	-
Se 02	悪 性 新 生 物	32 086	△ 0.2	2	3	3	-	2
	男	18 859	△ 0.9	1	3	2	-	-
	女	13 227	0.9	1	-	1	-	2
Se 03	(再掲) 食 道 の 悪 性 新 生 物	993	△ 1.6	-	-	-	-	-
	男	806	△ 3.9	-	-	-	-	-
	女	187	10.0	-	-	-	-	-
Se 04	胃 の 悪 性 新 生 物	3 896	△ 0.2	-	-	-	-	-
	男	2 569	△ 0.1	-	-	-	-	-
	女	1 327	△ 0.5	-	-	-	-	-
Se 05	結 腸 の 悪 性 新 生 物	2 875	△ 6.5	-	-	-	-	-
	男	1 399	△ 9.3	-	-	-	-	-
	女	1 476	△ 3.8	-	-	-	-	-
Se 06	直腸S状結腸移行部及び直腸 の悪性新生物	1 338	0.4	-	-	-	-	-
	男	856	2.6	-	-	-	-	-
	女	482	△ 3.4	-	-	-	-	-
Se 07	肝及び肝内胆管の悪性新生物	2 447	△ 1.6	-	-	-	-	-
	男	1 589	△ 3.2	-	-	-	-	-
	女	858	1.3	-	-	-	-	-
Se 08	胆のう及びその他の胆道の 悪性新生物	1 537	△ 2.8	-	-	-	-	-
	男	754	△ 7.3	-	-	-	-	-
	女	783	2.0	-	-	-	-	-
Se 09	膵 の 悪 性 新 生 物	2 897	6.4	-	-	-	-	-
	男	1 442	0.2	-	-	-	-	-
	女	1 455	13.2	-	-	-	-	-
Se 10	気 管 , 気 管 支 及 び 肺 の悪性新生物	6 370	△ 0.6	1	-	-	-	-
	男	4 571	0.5	1	-	-	-	-
	女	1 799	△ 3.3	-	-	-	-	-
Se 11	乳 房 の 悪 性 新 生 物	1 233	5.7	-	-	-	-	-
	男	11	△ 8.3	-	-	-	-	-
	女	1 222	5.9	-	-	-	-	-
Se 12	子 宮 の 悪 性 新 生 物	524	△ 9.8	-	-	-	-	-
	男	.	.	.	.	.	.	.
	女	524	△ 9.8	-	-	-	-	-
Se 13	白 血 病	772	4.5	1	1	1	-	-
	男	465	2.9	-	1	-	-	-
	女	307	7.0	1	-	1	-	-
Se 14	糖 尿 病	1 094	6.0	-	-	-	-	-
	男	565	1.6	-	-	-	-	-
	女	529	11.1	-	-	-	-	-
Se 15	高 血 圧 性 疾 患	524	6.5	-	-	-	-	-
	男	194	4.9	-	-	-	-	-
	女	330	7.5	-	-	-	-	-
Se 16	心 疾 患 (高血圧性を除く)	15 247	0.2	2	2	1	-	1
	男	7 183	1.1	1	1	1	-	1
	女	8 064	△ 0.6	1	1	-	-	-
Se 17	(再掲) 急 性 心 筋 梗 塞	2 704	△ 5.0	-	-	-	-	-
	男	1 603	△ 0.7	-	-	-	-	-
	女	1 101	△ 10.5	-	-	-	-	-

0 ~ 4	5 ~ 9	10 ~ 14	15 ~ 19	20 ~ 24	25 ~ 29	30 ~ 34	35 ~ 39	選択死因 分類コード
217	31	33	111	180	205	285	413	
106	19	17	80	120	141	181	249	
111	12	16	31	60	64	104	164	
-	-	-	-	-	-	-	-	Se 01
-	-	-	-	-	-	-	-	
-	-	-	-	-	-	-	-	
10	13	7	7	17	33	60	94	Se 02
6	7	4	4	8	15	24	39	
4	6	3	3	9	18	36	55	
-	-	-	-	-	-	-	-	Se 03
-	-	-	-	-	-	-	-	
-	-	-	-	-	-	-	-	
-	-	-	-	2	3	5	12	Se 04
-	-	-	-	1	1	-	6	
-	-	-	-	1	2	5	6	
-	-	-	-	1	-	4	6	Se 05
-	-	-	-	-	-	-	4	
-	-	-	-	1	-	4	2	
-	-	-	-	1	2	3	3	Se 06
-	-	-	-	1	2	3	2	
-	-	-	-	-	-	-	1	
-	-	1	-	-	-	3	2	Se 07
-	-	1	-	-	-	2	1	
-	-	-	-	-	-	1	1	
-	-	-	-	-	-	3	-	Se 08
-	-	-	-	-	-	2	-	
-	-	-	-	-	-	1	-	
-	-	-	-	-	-	-	7	Se 09
-	-	-	-	-	-	-	6	
-	-	-	-	-	-	-	1	
1	-	1	-	-	3	3	9	Se 10
1	-	1	-	-	1	3	7	
-	-	-	-	-	2	-	2	
-	-	-	-	-	3	5	14	Se 11
-	-	-	-	-	-	-	-	
-	-	-	-	-	3	5	14	
-	-	-	-	1	2	2	13	Se 12
・	・	・	・	・	・	・	・	
-	-	-	-	1	2	2	13	
3	5	1	3	4	6	3	5	Se 13
1	3	-	2	2	5	2	1	
2	2	1	1	2	1	1	4	
-	-	-	-	1	-	2	-	Se 14
-	-	-	-	-	-	2	-	
-	-	-	-	1	-	-	-	
-	-	-	-	-	-	-	1	Se 15
-	-	-	-	-	-	-	1	
-	-	-	-	-	-	-	-	
6	1	-	1	18	12	16	41	Se 16
4	-	-	1	7	10	15	28	
2	1	-	-	11	2	1	13	
-	-	-	-	-	-	5	7	Se 17
-	-	-	-	-	-	4	3	
-	-	-	-	-	-	1	4	

第6表 (8-2) 死亡数, 性・年齢(5歳階級)・

選択死因 分類コード	死 因 ・ 性	40 ~ 44	45 ~ 49	50 ~ 54	55 ~ 59	60 ~ 64	65 ~ 69
	全 死 因	754	1 153	1 537	2 282	3 849	7 770
	男	471	736	996	1 481	2 672	5 359
	女	283	417	541	801	1 177	2 411
Se 01	結 核	-	1	1	1	-	7
	男	-	1	1	1	-	7
	女	-	-	-	-	-	-
Se 02	悪 性 新 生 物	211	408	602	1 043	1 951	3 939
	男	81	192	302	564	1 250	2 585
	女	130	216	300	479	701	1 354
Se 03	(再掲) 食 道 の 悪 性 新 生 物	10	9	14	44	92	183
	男	3	8	11	36	80	167
	女	7	1	3	8	12	16
Se 04	胃 の 悪 性 新 生 物	14	34	50	121	236	489
	男	7	18	33	81	179	358
	女	7	16	17	40	57	131
Se 05	結 腸 の 悪 性 新 生 物	19	41	46	74	174	337
	男	10	17	23	43	102	187
	女	9	24	23	31	72	150
Se 06	直腸S状結腸移行部及び直腸 の悪性新生物	9	17	35	51	133	206
	男	3	9	24	30	99	152
	女	6	8	11	21	34	54
Se 07	肝及び肝内胆管の悪性新生物	7	17	33	83	150	298
	男	3	16	25	64	127	231
	女	4	1	8	19	23	67
Se 08	胆のう及びその他の胆道の 悪性新生物	3	8	10	25	64	133
	男	2	6	4	18	33	75
	女	1	2	6	7	31	58
Se 09	膵 の 悪 性 新 生 物	7	31	46	87	178	376
	男	6	22	36	53	99	221
	女	1	9	10	34	79	155
Se 10	気 管 , 気 管 支 及 び 肺 の悪性新生物	21	46	76	149	346	837
	男	16	35	50	108	273	640
	女	5	11	26	41	73	197
Se 11	乳 房 の 悪 性 新 生 物	42	61	78	123	113	197
	男	1	1	-	-	-	-
	女	41	60	78	123	113	197
Se 12	子 宮 の 悪 性 新 生 物	18	30	38	42	45	78
	男	.	.	.	.	.	.
	女	18	30	38	42	45	78
Se 13	白 血 病	8	17	17	27	42	83
	男	5	10	10	18	30	49
	女	3	7	7	9	12	34
Se 14	糖 尿 病	10	11	23	36	35	98
	男	9	7	16	25	28	70
	女	1	4	7	11	7	28
Se 15	高 血 圧 性 疾 患	-	6	1	5	10	19
	男	-	5	1	5	6	15
	女	-	1	-	-	4	4
Se 16	心 疾 患 (高血圧性を除く)	89	150	158	243	418	841
	男	68	123	128	195	336	647
	女	21	27	30	48	82	194
Se 17	(再掲) 急 性 心 筋 梗 塞	21	53	35	73	136	231
	男	14	47	28	63	117	193
	女	7	6	7	10	19	38

70～74	75～79	80～84	85～89	90～94	95～99	100歳以上	不詳	選択死因 分類コード
8 810	12 851	18 737	21 781	17 762	8 389	2 275	32	
5 974	8 178	10 796	10 478	6 032	1 866	347	28	
2 836	4 673	7 941	11 303	11 730	6 523	1 928	4	
6	14	41	47	37	21	2	-	Se 01
4	10	21	30	17	10	-	-	
2	4	20	17	20	11	2	-	
4 155	5 053	5 846	5 046	2 706	756	127	2	Se 02
2 820	3 274	3 556	2 703	1 133	263	27	2	
1 335	1 779	2 290	2 343	1 573	493	100	-	
180	170	137	108	31	12	3	-	Se 03
153	145	110	69	17	7	-	-	
27	25	27	39	14	5	3	-	
471	595	735	665	349	93	21	1	Se 04
370	427	520	381	150	32	4	1	
101	168	215	284	199	61	17	-	
305	409	503	492	340	107	17	-	Se 05
184	240	261	201	105	20	2	-	
121	169	242	291	235	87	15	-	
193	201	206	167	88	20	3	-	Se 06
130	140	126	98	30	7	-	-	
63	61	80	69	58	13	3	-	
331	434	496	387	158	37	10	-	Se 07
253	289	287	211	65	13	1	-	
78	145	209	176	93	24	9	-	
166	245	320	311	188	54	7	-	Se 08
105	141	163	128	64	12	1	-	
61	104	157	183	124	42	6	-	
422	527	508	427	220	56	5	-	Se 09
246	271	235	168	65	13	1	-	
176	256	273	259	155	43	4	-	
958	1 097	1 229	976	474	132	12	-	Se 10
738	851	885	652	255	51	4	-	
220	246	344	324	219	81	8	-	
146	128	123	95	76	25	4	-	Se 11
3	3	-	2	1	-	-	-	
143	125	123	93	75	25	4	-	
49	66	51	50	31	5	3	-	Se 12
.	.	.	.	.	.	.	.	
49	66	51	50	31	5	3	-	
120	127	140	96	47	17	1	-	Se 13
82	77	89	54	20	5	-	-	
38	50	51	42	27	12	1	-	
107	140	189	233	145	53	11	-	Se 14
77	87	102	94	36	12	-	-	
30	53	87	139	109	41	11	-	
26	40	69	112	123	82	30	-	Se 15
18	20	33	43	33	11	3	-	
8	20	36	69	90	71	27	-	
1 029	1 491	2 540	3 312	3 085	1 447	347	2	Se 16
718	927	1 331	1 405	909	276	53	2	
311	564	1 209	1 907	2 176	1 171	294	-	
274	353	488	536	332	140	19	1	Se 17
199	238	274	277	115	29	1	1	
75	115	214	259	217	111	18	-	

第6表 (8-3) 死亡数, 性・年齢(5歳階級)・

選択死因 分類コード	死 因 ・ 性	総 数		0 歳	1 歳	2 歳	3 歳	4 歳
		実数	対前年 増減率(%)					
Se 18	その他の虚血性心疾患	2 537	2.1	-	-	-	-	-
	男	1 469	2.4	-	-	-	-	-
	女	1 068	1.6	-	-	-	-	-
Se 19	不整脈及び伝導障害	2 413	3.5	-	-	-	-	-
	男	1 179	2.9	-	-	-	-	-
	女	1 234	4.0	-	-	-	-	-
Se 20	心 不 全	5 811	1.0	-	1	1	-	1
	男	2 190	2.0	-	-	1	-	1
	女	3 621	0.4	-	1	-	-	-
Se 21	脳 血 管 疾 患	9 107	△ 3.3	-	-	-	-	1
	男	4 336	△ 4.5	-	-	-	-	-
	女	4 771	△ 2.2	-	-	-	-	1
Se 22	(再掲) くも膜下出血	1 001	△ 11.3	-	-	-	-	-
	男	347	△ 15.0	-	-	-	-	-
	女	654	△ 9.2	-	-	-	-	-
Se 23	脳 内 出 血	2 641	△ 4.0	-	-	-	-	1
	男	1 424	△ 6.9	-	-	-	-	-
	女	1 217	△ 0.5	-	-	-	-	1
Se 24	脳 梗 塞	5 251	△ 1.1	-	-	-	-	-
	男	2 480	△ 1.2	-	-	-	-	-
	女	2 771	△ 1.1	-	-	-	-	-
Se 25	大動脈瘤及び解離	1 572	3.6	-	-	-	-	-
	男	794	2.1	-	-	-	-	-
	女	778	5.3	-	-	-	-	-
Se 26	肺 炎	9 918	2.9	4	1	-	-	-
	男	5 463	3.9	2	-	-	-	-
	女	4 455	1.8	2	1	-	-	-
Se 27	慢性閉塞性肺疾患	1 278	△ 1.4	-	-	-	-	-
	男	1 034	0.7	-	-	-	-	-
	女	244	△ 9.3	-	-	-	-	-
Se 28	喘 息	110	6.8	-	-	-	-	-
	男	41	△ 4.7	-	-	-	-	-
	女	69	15.0	-	-	-	-	-
Se 29	肝 疾 患	1 322	2.4	-	-	-	1	-
	男	859	1.9	-	-	-	1	-
	女	463	3.3	-	-	-	-	-
Se 30	腎 不 全	2 031	2.7	-	-	-	-	-
	男	984	2.1	-	-	-	-	-
	女	1 047	3.4	-	-	-	-	-
Se 31	老 衰	8 270	4.8	-	-	-	-	-
	男	2 115	5.3	-	-	-	-	-
	女	6 155	4.6	-	-	-	-	-
Se 32	不慮の事故	2 854	△ 3.1	7	3	2	1	-
	男	1 711	△ 3.8	3	3	2	1	-
	女	1 143	△ 2.1	4	-	-	-	-
Se 33	(再掲) 交通事故	495	△ 6.8	-	-	1	1	-
	男	342	△ 6.8	-	-	1	1	-
	女	153	△ 6.7	-	-	-	-	-
Se 34	自 殺	1 786	△ 7.7	-	-	-	-	-
	男	1 235	△ 9.6	-	-	-	-	-
	女	551	△ 3.0	-	-	-	-	-

0 ~ 4	5 ~ 9	10 ~ 14	15 ~ 19	20 ~ 24	25 ~ 29	30 ~ 34	35 ~ 39	選択死因 分類コード
-	-	-	-	2	4	2	11	Se 18
-	-	-	-	2	3	2	9	
-	-	-	-	-	1	-	2	
-	-	-	-	4	1	3	12	Se 19
-	-	-	-	2	1	3	10	
-	-	-	-	2	-	-	2	
3	-	-	-	6	3	2	3	Se 20
2	-	-	-	2	2	2	1	
1	-	-	-	4	1	-	2	
1	-	1	-	2	1	9	20	Se 21
-	-	1	-	1	-	5	15	
1	-	-	-	1	1	4	5	
-	-	-	-	1	-	4	10	Se 22
-	-	-	-	1	-	1	8	
-	-	-	-	-	-	3	2	
1	-	1	-	1	1	3	9	Se 23
-	-	1	-	-	-	2	6	
1	-	-	-	1	1	1	3	
-	-	-	-	-	-	2	-	Se 24
-	-	-	-	-	-	2	-	
-	-	-	-	-	-	-	-	
-	-	-	1	-	1	-	4	Se 25
-	-	-	-	-	-	-	4	
-	-	-	1	-	1	-	-	
5	2	-	1	2	4	3	9	Se 26
2	2	-	-	1	3	2	7	
3	-	-	1	1	1	1	2	
-	-	-	-	1	-	1	-	Se 27
-	-	-	-	1	-	1	-	
-	-	-	-	-	-	-	-	
-	-	-	-	-	1	-	4	Se 28
-	-	-	-	-	1	-	1	
-	-	-	-	-	-	-	3	
1	-	-	2	-	1	3	8	Se 29
1	-	-	1	-	1	2	6	
-	-	-	1	-	-	1	2	
-	-	1	1	1	-	1	2	Se 30
-	-	-	1	-	-	1	-	
-	-	1	-	1	-	-	2	
-	-	-	-	-	-	-	-	Se 31
-	-	-	-	-	-	-	-	
-	-	-	-	-	-	-	-	
13	5	5	28	26	26	27	38	Se 32
9	2	4	19	18	21	23	32	
4	3	1	9	8	5	4	6	
2	4	3	18	16	17	10	17	Se 33
2	2	3	12	14	14	10	14	
-	2	-	6	2	3	-	3	
-	-	7	42	84	96	111	120	Se 34
-	-	2	32	64	72	75	75	
-	-	5	10	20	24	36	45	

第6表 (8-4) 死亡数, 性・年齢(5歳階級)・

選択死因 分類コード	死 因 ・ 性	40 ~ 44	45 ~ 49	50 ~ 54	55 ~ 59	60 ~ 64	65 ~ 69
Se 18	その他の虚血性心疾患	16	38	43	57	107	209
	男	14	31	36	46	87	168
	女	2	7	7	11	20	41
Se 19	不整脈及び伝導障害	18	26	28	44	75	139
	男	13	21	20	35	62	105
	女	5	5	8	9	13	34
Se 20	心 不 全	13	23	32	36	67	164
	男	11	17	28	27	49	109
	女	2	6	4	9	18	55
Se 21	脳 血 管 疾 患	61	106	127	161	265	533
	男	37	66	77	104	186	363
	女	24	40	50	57	79	170
Se 22	(再掲) くも膜下出血	24	48	44	50	76	122
	男	12	28	19	24	42	51
	女	12	20	25	26	34	71
Se 23	脳 内 出 血	29	49	62	96	122	234
	男	19	36	42	68	92	174
	女	10	13	20	28	30	60
Se 24	脳 梗 塞	5	9	20	12	57	161
	男	3	2	15	10	44	128
	女	2	7	5	2	13	33
Se 25	大動脈瘤及び解離	13	7	18	38	59	133
	男	13	4	16	30	50	96
	女	-	3	2	8	9	37
Se 26	肺 炎	12	13	25	49	107	313
	男	10	11	18	38	80	236
	女	2	2	7	11	27	77
Se 27	慢性閉塞性肺疾患	-	1	2	3	19	61
	男	-	1	1	2	17	57
	女	-	-	1	1	2	4
Se 28	喘 息	2	3	4	4	2	3
	男	1	3	3	2	-	1
	女	1	-	1	2	2	2
Se 29	肝 疾 患	33	61	84	105	124	165
	男	24	48	69	89	95	124
	女	9	13	15	16	29	41
Se 30	腎 不 全	2	5	13	16	36	90
	男	2	3	11	10	26	60
	女	-	2	2	6	10	30
Se 31	老 衰	-	-	-	-	1	16
	男	-	-	-	-	-	9
	女	-	-	-	-	1	7
Se 32	不慮の事故	45	42	63	85	105	190
	男	31	33	50	70	81	138
	女	14	9	13	15	24	52
Se 33	(再掲) 交 通 事 故	22	16	24	28	32	43
	男	17	13	20	24	25	25
	女	5	3	4	4	7	18
Se 34	自 殺	164	155	138	150	124	151
	男	121	112	110	111	84	89
	女	43	43	28	39	40	62



70～74	75～79	80～84	85～89	90～94	95～99	100歳以上	不詳	選択死因 分類コード
259	313	472	477	354	135	38	-	Se 18
202	203	260	233	134	32	7	-	
57	110	212	244	220	103	31	-	
160	237	428	539	457	206	36	-	Se 19
110	133	227	243	141	45	8	-	
50	104	201	296	316	161	28	-	
219	424	844	1 334	1 560	853	225	-	Se 20
133	237	425	511	448	153	33	-	
86	187	419	823	1 112	700	192	-	
591	1 118	1 642	1 969	1 613	723	164	-	Se 21
394	704	914	837	487	124	21	-	
197	414	728	1 132	1 126	599	143	-	
73	122	152	148	88	35	4	-	Se 22
28	44	42	26	18	2	1	-	
45	78	110	122	70	33	3	-	
231	396	483	480	323	99	21	-	Se 23
155	247	259	201	95	24	3	-	
76	149	224	279	228	75	18	-	
273	577	969	1 291	1 163	574	138	-	Se 24
204	402	596	594	366	98	16	-	
69	175	373	697	797	476	122	-	
153	211	308	340	200	76	10	-	Se 25
97	119	147	144	58	13	3	-	
56	92	161	196	142	63	7	-	
446	965	1 854	2 549	2 256	1 033	268	2	Se 26
333	706	1 199	1 453	960	343	57	2	
113	259	655	1 096	1 296	690	211	-	
101	196	284	348	191	62	8	-	Se 27
85	165	243	286	143	32	-	-	
16	31	41	62	48	30	8	-	
5	8	24	20	18	10	2	-	Se 28
2	2	9	5	9	2	-	-	
3	6	15	15	9	8	2	-	
140	171	196	139	66	19	4	-	Se 29
96	112	109	57	22	2	1	-	
44	59	87	82	44	17	3	-	
124	228	371	536	402	173	29	-	Se 30
83	144	210	244	141	39	9	-	
41	84	161	292	261	134	20	-	
46	160	673	1 637	2 767	2 086	884	-	Se 31
29	82	276	575	686	342	116	-	
17	78	397	1 062	2 081	1 744	768	-	
239	372	499	509	356	150	28	3	Se 32
164	243	304	270	154	39	3	3	
75	129	195	239	202	111	25	-	
51	62	71	38	17	2	2	-	Se 33
33	41	39	21	11	-	2	-	
18	21	32	17	6	2	-	-	
121	122	97	72	25	2	-	5	Se 34
82	80	62	44	14	1	-	5	
39	42	35	28	11	1	-	-	

第6表 (8-5) 死亡数, 性・年齢(5歳階級)・

選択死因 分類コード	死 因 ・ 性	総 数		0 歳	1 歳	2 歳	3 歳	4 歳
		実数	対前年 増減率(%)					
	全 死 因	1 069 652	0.4	1 627	257	148	98	72
	男	552 283	0.3	839	135	77	54	42
	女	517 369	0.6	788	122	71	44	30
Se 01	結 核	1 573	△ 3.5	-	-	1	-	-
	男	947	△ 3.7	-	-	1	-	-
	女	626	△ 3.2	-	-	-	-	-
Se 02	悪 性 新 生 物	309 480	0.9	14	11	19	11	10
	男	182 307	0.2	7	10	9	6	5
	女	127 173	1.8	7	1	10	5	5
Se 03	(再掲) 食 道 の 悪 性 新 生 物	9 518	△ 2.5	-	-	-	-	-
	男	7 872	△ 2.6	-	-	-	-	-
	女	1 646	△ 1.8	-	-	-	-	-
Se 04	胃 の 悪 性 新 生 物	37 674	△ 2.7	-	-	-	-	-
	男	24 676	△ 3.4	-	-	-	-	-
	女	12 998	△ 1.4	-	-	-	-	-
Se 05	結 腸 の 悪 性 新 生 物	28 664	0.9	-	-	-	-	-
	男	14 224	0.5	-	-	-	-	-
	女	14 440	1.3	-	-	-	-	-
Se 06	直腸S状結腸移行部及び直腸 の悪性新生物	12 883	1.1	-	-	-	-	-
	男	8 185	1.1	-	-	-	-	-
	女	4 698	1.1	-	-	-	-	-
Se 07	肝及び肝内胆管の悪性新生物	23 737	△ 1.2	1	-	5	-	-
	男	15 458	△ 2.2	1	-	1	-	-
	女	8 279	0.9	-	-	4	-	-
Se 08	胆のう及びその他の胆道の 悪性新生物	14 964	△ 0.9	-	-	-	-	-
	男	7 463	△ 1.2	-	-	-	-	-
	女	7 501	△ 0.7	-	-	-	-	-
Se 09	膵 の 悪 性 新 生 物	27 922	6.0	-	-	-	-	-
	男	14 207	5.7	-	-	-	-	-
	女	13 715	6.3	-	-	-	-	-
Se 10	気 管 , 気 管 支 及 び 肺 の悪性新生物	61 410	△ 0.2	1	-	-	-	-
	男	43 600	△ 1.2	1	-	-	-	-
	女	17 810	2.4	-	-	-	-	-
Se 11	乳 房 の 悪 性 新 生 物	11 747	4.5	-	-	-	-	-
	男	103	5.1	-	-	-	-	-
	女	11 644	4.4	-	-	-	-	-
Se 12	子 宮 の 悪 性 新 生 物	5 220	△ 1.7	-	-	-	-	-
	男	.	.	.	.	.	.	.
	女	5 220	△ 1.7	-	-	-	-	-
Se 13	白 血 病	7 358	2.6	8	4	3	5	2
	男	4 514	7.4	4	3	2	2	1
	女	2 844	△ 4.1	4	1	1	3	1
Se 14	糖 尿 病	11 004	0.3	-	-	-	-	-
	男	5 946	1.2	-	-	-	-	-
	女	5 058	△ 0.8	-	-	-	-	-
Se 15	高 血 圧 性 疾 患	5 476	△ 1.7	-	-	-	-	-
	男	2 138	△ 1.7	-	-	-	-	-
	女	3 338	△ 1.8	-	-	-	-	-
Se 16	心 疾 患 (高血圧性を除く)	159 712	△ 0.9	37	17	8	7	4
	男	75 093	△ 0.6	19	9	6	4	4
	女	84 619	△ 1.3	18	8	2	3	-
Se 17	(再掲) 急 性 心 筋 梗 塞	28 898	△ 5.6	-	-	-	-	-
	男	16 437	△ 5.3	-	-	-	-	-
	女	12 461	△ 6.0	-	-	-	-	-

0～4	5～9	10～14	15～19	20～24	25～29	30～34	35～39	選択死因 分類コード
2 202 1 147 1 055	324 188 136	373 217 156	954 671 283	1 748 1 231 517	2 056 1 437 619	2 836 1 884 952	4 355 2 730 1 625	
1 1 -	- - -	- - -	- - -	- - -	- - -	1 1 -	4 2 2	Se 01
65 37 28	70 41 29	76 36 40	95 61 34	139 85 54	267 133 134	545 226 319	1 120 452 668	Se 02
- - -	- - -	- - -	- - -	- - -	2 2 -	2 1 1	7 4 3	Se 03
- - -	- - -	- - -	1 1 -	12 8 4	29 15 14	68 27 41	121 62 59	Se 04
- - -	- - -	- - -	2 - 2	4 3 1	9 7 2	41 22 19	94 44 50	Se 05
- - -	- - -	- - -	2 1 1	2 2 -	7 6 1	20 15 5	45 27 18	Se 06
6 2 4	1 1 -	2 1 1	1 1 -	- - -	3 1 2	7 5 2	29 17 12	Se 07
- - -	- - -	- - -	- - -	- - -	2 1 1	5 4 1	8 2 6	Se 08
- - -	- - -	- - -	- - -	1 - 1	1 - 1	7 6 1	35 20 15	Se 09
1 1 -	- - -	2 2 -	- - -	2 2 -	12 5 7	29 18 11	104 67 37	Se 10
- - -	- - -	- - -	- - -	1 - 1	14 - 14	70 - 70	174 - 174	Se 11
- . -	- . -	- . -	- . -	3 . 3	18 . 18	44 . 44	117 . 117	Se 12
22 12 10	19 14 5	17 7 10	27 20 7	26 16 10	39 25 14	61 34 27	71 37 34	Se 13
- - -	- - -	1 1 -	- - -	6 3 3	7 5 2	13 8 5	25 21 4	Se 14
- - -	- - -	- - -	- - -	- - -	- - -	7 6 1	6 4 2	Se 15
73 42 31	12 8 4	17 11 6	35 25 10	89 60 29	133 89 44	206 171 35	411 307 104	Se 16
- - -	- - -	2 1 1	- - -	4 4 -	9 7 2	44 37 7	88 68 20	Se 17

第6表 (8-6) 死亡数, 性・年齢(5歳階級)・

選択死因 分類コード	死 因 ・ 性	40 ~ 44	45 ~ 49	50 ~ 54	55 ~ 59	60 ~ 64	65 ~ 69
	全 死 因	7 735	11 497	16 103	23 409	40 038	76 859
	男	4 868	7 332	10 350	15 710	27 739	53 380
	女	2 867	4 165	5 753	7 699	12 299	23 479
Se 01	結 核	3	6	13	13	26	72
	男	-	6	11	13	21	62
	女	3	-	2	-	5	10
Se 02	悪 性 新 生 物	2 235	3 952	6 442	10 553	19 609	38 197
	男	927	1 784	3 188	6 065	12 475	25 498
	女	1 308	2 168	3 254	4 488	7 134	12 699
Se 03	(再掲) 食 道 の 悪 性 新 生 物	41	92	205	439	911	1 657
	男	25	68	160	373	768	1 461
	女	16	24	45	66	143	196
Se 04	胃 の 悪 性 新 生 物	208	401	586	1 107	2 243	4 630
	男	105	228	374	763	1 619	3 387
	女	103	173	212	344	624	1 243
Se 05	結 腸 の 悪 性 新 生 物	195	349	546	873	1 704	3 233
	男	92	187	283	477	1 019	1 982
	女	103	162	263	396	685	1 251
Se 06	直腸S状結腸移行部及び直腸 の悪性新生物	116	227	373	670	1 188	1 973
	男	69	135	237	458	863	1 467
	女	47	92	136	212	325	506
Se 07	肝及び肝内胆管の悪性新生物	74	160	329	712	1 414	2 836
	男	54	132	264	600	1 143	2 234
	女	20	28	65	112	271	602
Se 08	胆のう及びその他の胆道の 悪性新生物	34	65	153	235	600	1 333
	男	12	32	89	136	370	814
	女	22	33	64	99	230	519
Se 09	膵 の 悪 性 新 生 物	100	300	528	993	1 846	3 758
	男	66	201	342	632	1 156	2 321
	女	34	99	186	361	690	1 437
Se 10	気 管 , 気 管 支 及 び 肺 の悪性新生物	216	420	811	1 601	3 672	8 179
	男	149	283	578	1 200	2 798	6 302
	女	67	137	233	401	874	1 877
Se 11	乳 房 の 悪 性 新 生 物	382	624	923	1 084	1 303	1 709
	男	1	2	2	4	6	12
	女	381	622	921	1 080	1 297	1 697
Se 12	子 宮 の 悪 性 新 生 物	197	287	389	427	473	684
	男	.	.	.	.	.	.
	女	197	287	389	427	473	684
Se 13	白 血 病	112	142	174	258	451	955
	男	65	84	117	170	285	664
	女	47	58	57	88	166	291
Se 14	糖 尿 病	75	123	188	292	494	963
	男	57	89	151	236	381	716
	女	18	34	37	56	113	247
Se 15	高 血 圧 性 疾 患	13	36	37	74	121	230
	男	9	30	36	70	98	172
	女	4	6	1	4	23	58
Se 16	心 疾 患 (高血圧性を除く)	915	1 495	2 002	2 829	4 783	9 075
	男	706	1 194	1 632	2 302	3 792	6 833
	女	209	301	370	527	991	2 242
Se 17	(再掲) 急 性 心 筋 梗 塞	249	440	623	901	1 392	2 490
	男	206	378	533	786	1 131	1 954
	女	43	62	90	115	261	536

70～74	75～79	80～84	85～89	90～94	95～99	100歳以上	不詳	選択死因 分類コード
88 721	125 619	182 980	212 284	169 693	77 979	21 542	345	
59 587	79 710	104 632	101 530	57 097	17 313	3 255	275	
29 134	45 909	78 348	110 754	112 596	60 666	18 287	70	
72	158	301	450	328	114	9	1	Se 01
54	109	185	265	162	51	2	1	
18	49	116	185	166	63	7	-	
40 481	48 358	55 994	47 810	25 248	7 119	1 091	14	Se 02
27 285	31 430	33 913	25 733	10 489	2 182	254	13	
13 196	16 928	22 081	22 077	14 759	4 937	837	1	
1 752	1 641	1 393	896	390	80	10	-	Se 03
1 551	1 408	1 143	655	221	29	3	-	
201	233	250	241	169	51	7	-	
4 856	5 953	6 903	6 194	3 284	952	122	4	Se 04
3 674	4 353	4 712	3 572	1 430	311	32	3	
1 182	1 600	2 191	2 622	1 854	641	90	1	
3 302	4 118	4 898	4 832	3 234	1 050	178	2	Se 05
1 986	2 394	2 517	2 017	951	215	26	2	
1 316	1 724	2 381	2 815	2 283	835	152	-	
1 840	1 866	1 931	1 535	831	220	36	1	Se 06
1 267	1 270	1 186	802	298	73	8	1	
573	596	745	733	533	147	28	-	
3 219	4 216	5 052	3 674	1 610	355	37	-	Se 07
2 334	2 852	3 078	1 973	638	119	9	-	
885	1 364	1 974	1 701	972	236	28	-	
1 544	2 324	3 117	3 079	1 816	555	92	2	Se 08
946	1 360	1 636	1 344	579	119	17	2	
598	964	1 481	1 735	1 237	436	75	-	
4 068	4 875	5 003	3 868	1 962	509	68	-	Se 09
2 349	2 589	2 314	1 487	601	110	13	-	
1 719	2 286	2 689	2 381	1 361	399	55	-	
9 204	10 291	11 686	9 528	4 377	1 117	156	2	Se 10
7 063	7 657	8 322	6 342	2 339	425	45	2	
2 141	2 634	3 364	3 186	2 038	692	111	-	
1 242	1 151	1 139	930	676	265	60	-	Se 11
11	19	18	20	7	1	-	-	
1 231	1 132	1 121	910	669	264	60	-	
510	571	575	536	289	88	12	-	Se 12
.	.	.	.	.	.	.	.	
510	571	575	536	289	88	12	-	
984	1 277	1 316	926	383	89	9	-	Se 13
638	836	803	484	172	27	4	-	
346	441	513	442	211	62	5	-	
1 068	1 599	2 099	2 104	1 341	502	103	1	Se 14
723	1 021	1 142	899	384	89	19	1	
345	578	957	1 205	957	413	84	-	
275	386	782	1 127	1 294	816	269	3	Se 15
187	226	375	436	306	146	34	3	
88	160	407	691	988	670	235	-	
10 826	16 443	26 587	34 766	30 819	14 511	3 651	34	Se 16
7 338	9 873	13 829	14 508	8 924	2 860	559	30	
3 488	6 570	12 758	20 258	21 895	11 651	3 092	4	
2 680	3 721	5 189	5 553	3 904	1 380	223	6	Se 17
1 885	2 413	2 832	2 513	1 323	327	33	6	
795	1 308	2 357	3 040	2 581	1 053	190	-	

第6表 (8-7) 死亡数, 性・年齢(5歳階級)・

選択死因 分類コード	死 因 ・ 性	総 数		0 歳	1 歳	2 歳	3 歳	4 歳
		実数	対前年 増減率(%)					
Se 18	その他の虚血性心疾患	27 707	△ 2.3	-	-	1	-	-
	男	16 003	△ 2.1	-	-	-	-	-
	女	11 704	△ 2.7	-	-	1	-	-
Se 19	不整脈及び伝導障害	24 962	0.5	4	1	2	2	-
	男	12 067	0.5	3	-	2	1	-
	女	12 895	0.5	1	1	-	1	-
Se 20	心 不 全	59 554	0.7	3	3	1	1	1
	男	22 785	3.0	-	1	1	1	1
	女	36 769	△ 0.6	3	2	-	-	-
Se 21	脳 血 管 疾 患	89 096	△ 3.7	4	1	3	-	2
	男	42 853	△ 3.1	1	-	2	-	1
	女	46 243	△ 4.3	3	1	1	-	1
Se 22	(再掲) くも膜下出血	10 044	△ 2.2	1	-	1	-	-
	男	3 717	△ 2.8	-	-	-	-	-
	女	6 327	△ 1.9	1	-	1	-	-
Se 23	脳 内 出 血	25 926	△ 1.8	2	1	2	-	2
	男	14 208	△ 1.2	-	-	2	-	1
	女	11 718	△ 2.4	2	1	-	-	1
Se 24	脳 梗 塞	50 929	△ 4.9	1	-	-	-	-
	男	23 950	△ 3.8	1	-	-	-	-
	女	26 979	△ 5.8	-	-	-	-	-
Se 25	大動脈瘤及び解離	14 509	7.2	-	-	-	-	-
	男	7 496	8.2	-	-	-	-	-
	女	7 013	6.1	-	-	-	-	-
Se 26	肺 炎	97 226	△ 3.1	25	12	3	8	7
	男	53 467	△ 1.6	14	6	1	6	3
	女	43 759	△ 4.8	11	6	2	2	4
Se 27	慢性閉塞性肺疾患	12 880	△ 1.6	-	-	-	-	-
	男	10 407	△ 1.1	-	-	-	-	-
	女	2 473	△ 3.7	-	-	-	-	-
Se 28	喘 息	1 216	△ 2.5	-	2	-	-	1
	男	471	2.8	-	1	-	-	1
	女	745	△ 5.6	-	1	-	-	-
Se 29	肝 疾 患	12 915	△ 0.0	10	2	1	1	-
	男	8 236	△ 0.2	5	2	1	1	-
	女	4 679	0.3	5	-	-	-	-
Se 30	腎 不 全	20 080	△ 0.8	1	-	1	-	1
	男	9 918	0.9	-	-	1	-	-
	女	10 162	△ 2.4	1	-	-	-	1
Se 31	老 衰	74 890	8.5	-	-	-	-	-
	男	18 605	9.4	-	-	-	-	-
	女	56 285	8.2	-	-	-	-	-
Se 32	不慮の事故	30 516	△ 1.3	53	30	14	13	7
	男	17 600	△ 2.3	31	23	6	7	5
	女	12 916	△ 0.0	22	7	8	6	2
Se 33	(再掲) 交 通 事 故	4 202	△ 6.4	3	7	7	5	2
	男	2 942	△ 5.5	3	4	3	2	2
	女	1 260	△ 8.4	-	3	4	3	-
Se 34	自 殺	17 787	△ 8.6	-	-	-	-	-
	男	12 382	△ 9.2	-	-	-	-	-
	女	5 405	△ 7.2	-	-	-	-	-

0～4	5～9	10～14	15～19	20～24	25～29	30～34	35～39	選択死因 分類コード
1	1	-	2	12	19	35	87	Se 18
-	-	-	1	7	12	30	67	
1	1	-	1	5	7	5	20	
9	3	5	9	22	46	47	99	Se 19
6	3	4	9	18	33	40	76	
3	-	1	-	4	13	7	23	
9	2	3	5	18	26	28	63	Se 20
4	1	1	5	10	16	26	46	
5	1	2	-	8	10	2	17	
10	7	12	13	22	31	103	251	Se 21
4	3	9	6	14	22	68	173	
6	4	3	7	8	9	35	78	
2	2	4	4	12	16	49	136	Se 22
-	1	2	2	10	11	30	94	
2	1	2	2	2	5	19	42	
7	5	7	7	7	11	40	89	Se 23
3	2	6	3	4	9	28	66	
4	3	1	4	3	2	12	23	
1	-	-	1	2	1	8	19	Se 24
1	-	-	1	-	-	4	9	
-	-	-	-	2	1	4	10	
-	-	1	1	4	1	9	40	Se 25
-	-	1	-	3	-	8	36	
-	-	-	1	1	1	1	4	
55	16	12	9	14	27	37	66	Se 26
30	7	7	4	5	17	26	49	
25	9	5	5	9	10	11	17	
-	-	-	1	1	-	4	2	Se 27
-	-	-	1	1	-	3	1	
-	-	-	-	-	-	1	1	
3	1	-	1	-	2	3	12	Se 28
2	1	-	-	-	2	1	8	
1	-	-	1	-	-	2	4	
14	1	3	3	3	5	46	99	Se 29
9	1	2	1	3	4	29	62	
5	-	1	2	-	1	17	37	
3	2	3	3	1	3	4	13	Se 30
1	1	2	1	-	1	2	6	
2	1	1	2	1	2	2	7	
-	-	-	-	-	-	-	-	Se 31
-	-	-	-	-	-	-	-	
-	-	-	-	-	-	-	-	
117	56	62	254	308	227	289	369	Se 32
72	35	46	200	230	180	236	283	
45	21	16	54	78	47	53	86	
24	28	24	169	178	122	122	156	Se 33
14	17	19	142	138	101	110	123	
10	11	5	27	40	21	12	33	
-	-	60	356	858	981	1 074	1 232	Se 34
-	-	37	253	635	744	801	871	
-	-	23	103	223	237	273	361	

第6表 (8-8) 死亡数, 性・年齢(5歳階級)・

選択死因 分類コード	死 因 ・ 性	40 ~ 44	45 ~ 49	50 ~ 54	55 ~ 59	60 ~ 64	65 ~ 69
Se 18	その他の虚血性心疾患	214	388	464	699	1 273	2 382
	男	167	319	389	582	1 042	1 873
	女	47	69	75	117	231	509
Se 19	不整脈及び伝導障害	187	263	336	458	814	1 485
	男	138	196	267	377	650	1 110
	女	49	67	69	81	164	375
Se 20	心 不 全	128	214	320	435	810	1 705
	男	92	162	245	310	608	1 188
	女	36	52	75	125	202	517
Se 21	脳 血 管 疾 患	676	971	1 300	1 756	2 707	5 102
	男	450	667	886	1 218	1 931	3 571
	女	226	304	414	538	776	1 531
Se 22	(再掲) くも膜下出血	327	431	500	531	654	1 031
	男	190	261	277	318	359	465
	女	137	170	223	213	295	566
Se 23	脳 内 出 血	290	455	649	939	1 366	2 240
	男	225	350	497	694	1 046	1 677
	女	65	105	152	245	320	563
Se 24	脳 梗 塞	40	66	111	238	591	1 674
	男	25	46	88	175	455	1 313
	女	15	20	23	63	136	361
Se 25	大動脈瘤及び解離	100	154	220	361	552	1 210
	男	91	134	183	291	405	822
	女	9	20	37	70	147	388
Se 26	肺 炎	103	184	301	556	1 263	2 981
	男	67	138	209	404	985	2 299
	女	36	46	92	152	278	682
Se 27	慢性閉塞性肺疾患	11	13	15	71	195	559
	男	6	10	8	58	169	485
	女	5	3	7	13	26	74
Se 28	喘 息	16	16	18	24	33	64
	男	9	11	8	14	18	37
	女	7	5	10	10	15	27
Se 29	肝 疾 患	313	547	750	933	1 261	1 712
	男	229	426	595	752	1 006	1 313
	女	84	121	155	181	255	399
Se 30	腎 不 全	23	57	102	161	387	859
	男	19	41	74	104	281	617
	女	4	16	28	57	106	242
Se 31	老 衰	-	-	-	-	23	115
	男	-	-	-	-	14	76
	女	-	-	-	-	9	39
Se 32	不慮の事故	445	563	660	868	1 226	2 217
	男	357	430	493	668	928	1 562
	女	88	133	167	200	298	655
Se 33	(再掲) 交 通 事 故	174	181	186	212	262	421
	男	144	156	153	172	199	300
	女	30	25	33	40	63	121
Se 34	自 殺	1 479	1 592	1 555	1 412	1 306	1 594
	男	1 102	1 179	1 144	1 032	920	1 051
	女	377	413	411	380	386	543



70～74	75～79	80～84	85～89	90～94	95～99	100歳以上	不詳	選択死因 分類コード
2 730	3 752	5 113	5 253	3 578	1 361	327	16	Se 18
1 987	2 336	2 888	2 584	1 293	343	70	13	
743	1 416	2 225	2 669	2 285	1 018	257	3	
1 680	2 591	4 292	5 565	4 675	1 953	421	2	Se 19
1 114	1 520	2 266	2 354	1 412	397	75	2	
566	1 071	2 026	3 211	3 263	1 556	346	-	
2 510	4 525	8 921	14 154	15 047	8 248	2 375	8	Se 20
1 602	2 556	4 412	5 531	4 080	1 545	338	7	
908	1 969	4 509	8 623	10 967	6 703	2 037	1	
6 250	10 204	16 306	19 338	15 760	6 736	1 527	14	Se 21
4 167	6 365	8 906	8 355	4 629	1 207	191	11	
2 083	3 839	7 400	10 983	11 131	5 529	1 336	3	
1 003	1 216	1 589	1 399	835	267	34	2	Se 22
388	389	412	317	149	34	6	2	
615	827	1 177	1 082	686	233	28	-	
2 393	3 494	4 943	4 718	3 150	949	164	3	Se 23
1 632	2 153	2 645	2 019	959	170	18	2	
761	1 341	2 298	2 699	2 191	779	146	1	
2 702	5 249	9 401	12 747	11 414	5 371	1 285	8	Se 24
2 053	3 689	5 675	5 847	3 428	977	158	6	
649	1 560	3 726	6 900	7 986	4 394	1 127	2	
1 388	1 823	2 809	3 148	2 019	587	78	4	Se 25
831	1 036	1 432	1 386	695	131	9	2	
557	787	1 377	1 762	1 324	456	69	2	
4 945	9 554	18 145	25 396	21 507	9 667	2 378	10	Se 26
3 662	6 771	11 798	14 390	9 102	2 973	514	10	
1 283	2 783	6 347	11 006	12 405	6 694	1 864	-	
1 086	1 912	2 977	3 316	2 030	576	110	1	Se 27
955	1 662	2 515	2 708	1 461	322	42	-	
131	250	462	608	569	254	68	1	
69	122	198	241	239	119	35	-	Se 28
39	58	82	86	59	31	5	-	
30	64	116	155	180	88	30	-	
1 434	1 736	1 800	1 334	705	182	31	3	Se 29
984	1 064	911	568	234	36	6	1	
450	672	889	766	471	146	25	2	
1 152	2 117	3 798	5 202	4 153	1 727	308	2	Se 30
783	1 310	2 174	2 487	1 505	436	72	1	
369	807	1 624	2 715	2 648	1 291	236	1	
484	1 656	6 257	15 572	24 290	18 435	8 058	-	Se 31
278	820	2 630	5 231	5 612	3 000	944	-	
206	836	3 627	10 341	18 678	15 435	7 114	-	
2 658	3 858	5 236	5 487	3 867	1 416	302	31	Se 32
1 712	2 393	3 007	2 784	1 535	376	54	19	
946	1 465	2 229	2 703	2 332	1 040	248	12	
440	497	518	338	127	21	2	-	Se 33
279	306	291	204	59	13	2	-	
161	191	227	134	68	8	-	-	
1 280	1 148	913	583	262	44	7	51	Se 34
790	730	555	326	138	23	3	48	
490	418	358	257	124	21	4	3	

第7表

感染症による死亡数,

感染症 分類コード	死 因 (感 染 症 分 類)	10月			累計 (1月～10月)		
		平成28年	平成27年	差引増減	平成28年	平成27年	差引増減
In 101	エボラ出血熱	-	-	-	-	-	-
In 102	クリミア・コンゴ出血熱	-	-	-	-	-	-
In 103	痘そう	-	-	-	-	-	-
In 104	南米出血熱	-	-	-	-	-	-
In 105	ペスト	-	-	-	-	-	-
In 106	マールブルグ病	-	-	-	-	-	-
In 107	ラッサ熱	-	-	-	-	-	-
In 201	急性灰白髄炎	-	-	-	1	-	1
In 202	結核	178	158	20	1 573	1 630	△ 57
In 203	ジフテリア	-	-	-	-	-	-
In 204	重症急性呼吸器症候群(病原体がベータコロナウイルス属 S A R S コロナウイルスであるものに限る)	-	-	-	-	-	-
In 205	鳥インフルエンザ (特定鳥インフルエンザ(H5N1)に限る)	-	-	-	-	-	-
In 206	鳥インフルエンザ (特定鳥インフルエンザ(H7N9)に限る)	-	-	-	-	-	-
In 207	中東呼吸器症候群 (病原体がベータコロナウイルス属 M E R S コロナウイルスであるものに限る)	-	-	-	-	-	-
In 301	コレラ	-	-	-	1	-	1
In 302	細菌性赤痢	-	-	-	-	-	-
In 303	腸管出血性大腸菌感染症	1	2	△ 1	11	6	5
In 304	腸チフス	-	-	-	-	-	-
In 305	パラチフス	-	-	-	-	-	-
In 401	E型肝炎	-	-	-	1	-	1
In 402	ウエストナイル熱	-	-	-	-	-	-
In 403	A型肝炎	-	-	-	5	7	△ 2
In 404	エキノкокクス症	-	-	-	-	1	△ 1
In 405	黄熱	-	-	-	-	-	-
In 406	オウム病	-	-	-	-	-	-
In 407	オムスク出血熱	-	-	-	-	-	-
In 408	回帰熱	-	-	-	-	-	-
In 409	キャサスル森林病	-	-	-	-	-	-
In 410	Q熱	-	-	-	-	-	-
In 411	狂犬病	-	-	-	-	-	-
In 412	コクシジオイデス症	-	-	-	-	-	-
In 413	サル痘	-	-	-	-	-	-
In 414	腎症候性出血熱	-	-	-	-	-	-
In 415	西部ウマ脳炎	-	-	-	-	-	-
In 416	ダニ媒介脳炎	-	-	-	1	-	1
In 417	炭疽	-	-	-	-	-	-
In 418	つつが虫病	-	-	-	1	2	△ 1
In 419	デング熱	-	-	-	-	-	-
In 420	東部ウマ脳炎	-	-	-	-	-	-
In 421	鳥インフルエンザ (特定鳥インフルエンザを除く)	-	-	-	-	-	-
In 422	ニパウイルス感染症	-	-	-	-	-	-
In 423	日本紅斑熱	-	2	△ 2	1	4	△ 3
In 424	日本脳炎	-	-	-	-	-	-
In 425	ハンタウイルス肺症候群	-	-	-	-	-	-
In 426	Bウイルス病	-	-	-	-	-	-
In 427	鼻疽	-	-	-	-	-	-
In 428	ブルセラ症	-	-	-	-	-	-
In 429	ベネズエラウマ脳炎	-	-	-	-	-	-
In 430	ヘンドラウイルス感染症	-	-	-	-	-	-
In 431	発しんチフス	-	-	-	-	-	-
In 432	ボツリヌス症 (乳児ボツリヌス症を除く)	-	-	-	-	-	-
In 433	乳児ボツリヌス症	-	-	-	-	-	-
In 434	マラリア	-	-	-	1	1	0
In 435	野兎病	-	-	-	-	-	-
In 436	ライム病	-	-	-	-	-	-
In 437	リッサウイルス感染症	-	-	-	-	-	-

注：1) 感染症分類は、「感染症の予防及び感染症の患者に対する医療に関する法律」(平成10年法律第114号。以下、「感染症法」という。)等に規定された疾病であり、その名称及び範囲は必ずしもICD-10(2003年版)とは一致しない場合がある。  
 なお、「感染症法」等の改正(平成19年4月1日、平成20年5月12日、平成23年2月1日、平成25年3月4日、平成25年4月1日、平成26年9月19日、平成27年1月21日及び平成28年2月15日施行)により、平成19年4月分、平成20年5月分、平成24年1月分、平成25年4月分、平成27年1月分及び平成28年2月分からは改正後の感染症分類としている。

2) 「感染症法」等の改正に伴い追加・変更された感染症については、「付録1 感染症分類と死因基本分類との対照表(追加・変更分)」を参照されたい。  
 なお、追加した感染症の累計は平成28年2月分からであり、変更のあった感染症の前年同月及び累計の平成28年1月分までは、旧分類を用いているので留意されたい。

## 死因（感染症分類）別・対前年比較

平成28年

感染症 分類コード	死 因 (感染症分類)	10月			累計（1月～10月）		
		平成28年	平成27年	差引増減	平成28年	平成27年	差引増減
In 438	リフトバレー熱	-	-	-	-	-	-
In 439	類鼻疽	-	-	-	-	-	-
In 440	レジオネラ症	5	5	0	53	48	5
In 441	レプトスピラ症	-	-	-	-	-	-
In 442	ロッキー山紅斑熱	-	-	-	-	-	-
In 443	チクングニア熱	-	-	-	-	-	-
In 444	重症熱性血小板減少症候群（病原体が フレボウイルス属SFTSウイルスであるものに限る）	2	2	0	6	10	△ 4
In 445	ジカウイルス感染症	-	...	...	-	...	...
In 501	アメーバ赤痢	-	-	-	3	3	0
In 502	RSウイルス感染症	1	2	△ 1	17	14	3
In 503	咽頭結膜熱	-	-	-	-	-	-
In 504	インフルエンザ（鳥インフルエンザ及び 新型インフルエンザ等感染症を除く）	14	5	9	1 276	2 235	△ 959
In 505	急性ウイルス性肝炎（E型肝炎及びA型肝炎を除く）	20	21	△ 1	181	211	△ 30
In 506	A群溶血性レンサ球菌咽頭炎	-	-	-	-	-	-
In 507	感染性胃腸炎	182	164	18	2 020	1 860	160
In 508	急性出血性結膜炎	-	-	-	-	-	-
In 509	急性脳炎（ウエストナイル脳炎、西部ウマ脳炎、 ダニ媒介脳炎、東部ウマ脳炎、日本脳炎、 ベネズエラウマ脳炎及びリフトバレー熱を除く）	12	4	8	74	78	△ 4
In 510	クラミジア肺炎（オウム病を除く）	1	-	1	6	3	3
In 511	クリプトスポリジウム症	-	-	-	-	-	-
In 512	クロイツフェルト・ヤコブ病	21	19	2	225	214	11
In 513	劇症型溶血性レンサ球菌感染症	2	1	1	22	20	2
In 514	後天性免疫不全症候群	2	3	△ 1	57	41	16
In 515	細菌性髄膜炎（侵襲性インフルエンザ菌感染症、 侵襲性髄膜炎菌感染症、侵襲性肺炎球菌感染症を除く）	15	10	5	112	77	35
In 516	ジアルジア症	-	-	-	-	-	-
In 517	水痘	1	3	△ 2	3	9	△ 6
In 518	侵襲性髄膜炎菌感染症	1	-	1	2	-	2
In 519	性器クラミジア感染症	-	-	-	-	-	-
In 520	性器ヘルペスウイルス感染症	-	-	-	-	-	-
In 521	尖圭コンジローマ	-	-	-	1	-	1
In 522	先天性風しん症候群	-	-	-	-	-	-
In 523	手足口病	-	-	-	-	-	-
In 524	伝染性紅斑	-	-	-	-	-	-
In 525	突発性発しん	-	-	-	-	-	-
In 526	梅毒	2	1	1	8	6	2
In 527	破傷風	-	-	-	5	7	△ 2
In 528	バンコマイシン耐性黄色ブドウ球菌感染症	-	-	-	-	-	-
In 529	バンコマイシン耐性腸球菌感染症	-	-	-	-	-	-
In 530	百日咳	1	1	0	1	1	0
In 531	風しん	-	-	-	1	-	1
In 532	ペニシリン耐性肺炎球菌感染症	-	-	-	-	-	-
In 533	ヘルパンギーナ	-	-	-	-	-	-
In 534	マイコプラズマ肺炎	2	1	1	41	18	23
In 535	麻しん	-	-	-	-	-	-
In 537	無菌性髄膜炎	-	2	△ 2	9	8	1
In 538	メチシリン耐性黄色ブドウ球菌感染症	76	73	3	705	763	△ 58
In 539	薬剤耐性緑膿菌感染症	1	1	0	10	7	3
In 540	流行性角結膜炎	-	-	-	-	-	-
In 541	流行性耳下腺炎	-	-	-	2	-	2
In 542	淋菌感染症	-	-	-	-	-	-
In 543	薬剤耐性アシネトバクター感染症	-	-	-	-	-	-
In 544	侵襲性インフルエンザ菌感染症	1	-	1	1	2	△ 1
In 545	侵襲性肺炎球菌感染症	-	2	△ 2	25	31	△ 6
In 546	カルバペネム耐性腸内細菌科細菌感染症	-	-	-	1	1	0
In 547	播種性クリプトコックス症	3	2	1	26	22	4
In 601	新型インフルエンザ等感染症	-	-	-	-	-	-

## 付録1 感染症分類と死因基本分類との対照表（追加・変更分）

感染症分類コード	感染症分類名	死因基本分類コード	変更内容 (旧感染症分類名・死因基本分類コード等)	改正年月
In 445	ジカウイルス感染症	A92. 8A	追加	H28年2月
In 515	細菌性髄膜炎（侵襲性インフルエンザ菌感染症、侵襲性髄膜炎菌感染症、侵襲性肺炎球菌感染症を除く）	A02. 2A A32. 1 G00(G00. 0, G00. 1を除く)	細菌性髄膜炎(In515) 感染症法施行規則に合わせ分類名変更	
In 535	麻しん	B05	麻しん（成人麻しんを除く）(In535)及び成人麻しん(In536)を感染症法に合わせ統一	
In 536	削除			
In 204	重症急性呼吸器症候群（病原体がベータコロナウイルス属SARSコロナウイルスであるものに限る）	U04	重症急性呼吸器症候群（病原体がコロナウイルス属SARSコロナウイルスであるものに限る）(In204)	H27年1月
In 205	鳥インフルエンザ(特定鳥インフルエンザ(H5N1)に限る)	J10. 0C J10. 1C J10. 8C	鳥インフルエンザ(鳥インフルエンザ(H5N1)に限る)(In205)	
In 206	鳥インフルエンザ(特定鳥インフルエンザ(H7N9)に限る)	J10. 0E J10. 1E J10. 8E	追加	
In 207	中東呼吸器症候群（病原体がベータコロナウイルス属MERSコロナウイルスであるものに限る）	J12. 8E	追加	
In 421	鳥インフルエンザ（特定鳥インフルエンザを除く）	J10. 0A J10. 1A J10. 8A	鳥インフルエンザ(鳥インフルエンザ(H5N1)を除く)(In421)	
In 507	感染性胃腸炎	A01(A01. 0, A01. 1を除く), A04(A04. 3, A04. 8A, A04. 8Bを除く), A07(A07. 1, A07. 2を除く), A08, A09	A01(A01. 0, A01. 1を除く), A04(A04. 3を除く), A07(A07. 1, A07. 2を除く), A08, A09	
In 538	メチシリン耐性黄色ブドウ球菌感染症	A04. 8A A41. 0A A49. 0A J15. 2A	A04. 8Aは感染性胃腸炎(In507)から分離 A41. 0A A49. 0A J15. 2A	
In 546	カルバペネム耐性腸内細菌科細菌感染症	A04. 8B A41. 5D A49. 8F J15. 8D	追加	
In 547	播種性クリプトコックス症	B45. 1 B45. 7	追加	
In 515	細菌性髄膜炎	A02. 2A A32. 1 G00(G00. 0, G00. 1を除く)	A02. 2A A32. 1 G00	H25年4月
In 518	侵襲性髄膜炎菌感染症	A39. 0 A39. 2 A39. 4	髄膜炎菌性髄膜炎 A39. 0	
In 544	侵襲性インフルエンザ菌感染症	A41. 3 G00. 0 P36. 8A	A41. 3、P36. 8Aは新たに追加し、 G00. 0は細菌性髄膜炎(In515)から分離	
In 545	侵襲性肺炎球菌感染症	A40. 3B G00. 1 P36. 1C	A40. 3B、P36. 1Cは新たに追加し、 G00. 1は細菌性髄膜炎(In515)から分離	
In 444	重症熱性血小板減少症候群（病原体がフレボウイルス属SFTSウイルスであるものに限る）	A98. 8A	追加	H25年3月
In 443	チクングニア熱	A92. 0	追加	H23年2月
In 543	薬剤耐性アシネトバクター感染症	A41. 5C, A49. 8E, J15. 6A	追加	

感染症分類コード	感染症分類名	死因基本分類コード	変更内容 (旧感染症分類名・死因基本分類コード等)		改正年月
In 205	鳥インフルエンザ (鳥インフルエンザ(H5N1)に限る)	J10. 0C, J10. 1C, J10. 8C	追加		H20年5月
In 421	鳥インフルエンザ (鳥インフルエンザ(H5N1)を除く)	J10. 0A, J10. 1A, J10. 8A	鳥インフルエンザ(In421)		
In 504	インフルエンザ(鳥インフルエンザ及び 新型インフルエンザ等感染症を除く)	J10(J10. 0A, J10. 0C, J10. 0D, J10. 1A, J10. 1C, J10. 1D, J10. 8A, J10. 8C, J10. 8Dを除く) J11	インフルエンザ (鳥インフルエンザを除く)(In504)		
In 601	新型インフルエンザ等感染症	J10. 0D, J10. 1D, J10. 8D	追加		
In 104	南米出血熱	A96. 8A	追加		H19年4月
In 204	重症急性呼吸器症候群(病原体がコロナウイルス属 SARSコロナウイルスであるものに限る)	U04	重症急性呼吸器症候群 (病原体がSARSコロナウイルスであるものに限る)(In103)		
In 407	オムスク出血熱	A98. 1	追加		
In 409	キャサナル森林病	A98. 2	追加		
In 415	西部ウマ脳炎	A83. 1	急性脳炎(In509)から分離		
In 416	ダニ媒介脳炎	A84	急性脳炎(In509)から分離		
In 420	東部ウマ脳炎	A83. 2	急性脳炎(In509)から分離		
In 421	鳥インフルエンザ	J10. 0A, J10. 1A, J10. 8A	高病原性鳥インフルエンザ(In410)		
In 427	鼻疽	A24. 0	追加		
In 429	ベネズエラウマ脳炎	A92. 2	追加		
In 430	ヘンドラウイルス感染症	B34. 8D	追加		
In 438	リフトバレー熱	A92. 4	追加		
In 439	類鼻疽	A24. 1, A24. 2, A24. 3, A24. 4	追加		
In 442	ロッキー山紅斑熱	A77. 0A	追加		
In 504	インフルエンザ(鳥インフルエンザを除く)	J10(J10. 0A, J10. 1A, J10. 8Aを除く), J11	インフルエンザ(高病原性鳥インフルエンザを除く)(In504)		
In 509	急性脳炎(ウエストナイル脳炎、西部ウマ脳炎、 ダニ媒介脳炎、東部ウマ脳炎、日本脳炎、 ベネズエラウマ脳炎及びリフトバレー熱を除く)	A83(A83. 0, A83. 1, A83. 2を除く), A85(A85. 8A, A85. 8Bを除く), A86, B00. 4(B00. 4Aを除く), B02. 0, B25. 8A	急性脳炎(ウエストナイル脳炎 及び日本脳炎を除く)(In509)	A83-A86(A83. 0, A85. 8A, A85. 8Bを除く), B00. 4B, B02. 0, B25. 8A	

付録2 諸率の算出に用いた人口，月・性別人口（日本人人口）

	男女計	男	女
平成27年 1月	125 577 000	61 148 000	64 429 000
2月	125 460 000	61 089 000	64 371 000
3月	125 428 000	61 075 000	64 354 000
4月	125 420 000	61 065 000	64 355 000
5月	125 371 000	61 042 000	64 329 000
6月	125 360 000	61 035 000	64 325 000
7月	125 389 000	61 044 000	64 346 000
8月	125 416 000	61 056 000	64 360 000
9月	125 336 000	61 027 000	64 309 000
10月	125 319 000	61 023 000	64 297 000
11月	125 291 000	61 006 000	64 285 000
12月	125 267 000	60 995 000	64 272 000
平成28年 1月	125 330 000	61 025 000	64 305 000
2月	125 218 000	60 968 000	64 251 000
3月	125 173 000	60 944 000	64 229 000
4月	125 165 000	60 933 000	64 232 000
5月	125 110 000	60 908 000	64 202 000
6月	125 091 000	60 896 000	64 196 000
7月	125 117 000	60 903 000	64 214 000
8月	125 135 000	60 910 000	64 225 000
9月	125 045 000	60 876 000	64 169 000
10月	* 125 227 000	* 60 980 000	* 64 247 000
11月			
12月			

資料：「人口推計（各月1日現在）」（総務省統計局）

平成27年1月～平成27年9月は「平成22年及び27年国勢調査結果による補間補正人口」

平成27年10月～平成28年6月は「平成27年国勢調査結果確定人口に基づく改定数値」

\* は暫定値であり、下記の方法により算出。

当月分の人口 = 前月の推計人口（総務省統計局「人口推計」）

（暫定値） + 前月の自然増減（人口動態統計月報（概数））

+ 前年前月の社会動態（法務省「出入国管理統計」）

## 参考 人口動態統計月報(概数)(平成28年10月分)の数値の使用上の注意

人口動態統計月報(概数)は次のようなプロセスで作成されています。

出生、死亡、死産が発生した場合、戸籍法等に基づき市区町村に届け出が行われます。また、婚姻、離婚は市区町村への届け出により効力が発生します。市区町村はこれらの届出等から人口動態調査票を作成し、都道府県に提出します。都道府県は、人口動態調査票を報告期限までに厚生労働省に送付します。厚生労働省は送付された調査票のうち日本において発生した日本人に関する分をいくつかの属性別に集計し、月報(概数)の数値とします。

前年と比較する場合、熊本地震の影響(調査票到着の遅延等)により、平成28年3月分以降の各月の月報(概数)の数値は、実態と乖離している可能性があることについて注意が必要です。

次の結果表は本月報には掲載していないが、厚生労働省ホームページ及び政府統計の総合窓口（e-Stat）に掲載している。

- 第1表 出生数，性・母の年齢（各歳）・出生順位別
- 第2表 出生数，出生順位・都道府県（21大都市再掲）別
- 第3表 母日本人の出生数，性・父の国籍・都道府県（21大都市再掲）別
- 第4表 父日本人の出生数，性・母の国籍・都道府県（21大都市再掲）別
- 第5表 死亡数，性・年齢（5歳階級）・都道府県（21大都市再掲）別
- 第6表 死亡数，性・年齢（5歳階級）・小学生－中学生（再掲）・死因简单分類別
- 第7表 死亡数，性・死因简单分類・都道府県（21大都市再掲）別
- 第8表 死亡数，性・年齢（5歳階級）・死因简单分類・都道府県（21大都市再掲）別
- 第9表 感染症による死亡数，死因（感染症分類）・都道府県（21大都市再掲）別