

# 人口動態統計月報（概数）

平成28年9月分

	目	次
調査の概要	.....	1
第1表	人口動態総覧，対前年比較	3
第2表	人口動態総覧，月別	4
第3表	人口動態総覧，都道府県（21大都市再掲）別	6
第4表	死亡数・死亡率（人口10万対），死因简单分類別・対前年比較	10
第5表	乳児死亡数・乳児死亡率（出生10万対），乳児死因简单分類別・対前年比較	14
第6表	死亡数，性・年齢（5歳階級）・選択死因分類別	16
第7表	感染症による死亡数，死因（感染症分類）別・対前年比較	32
付録1	感染症分類と死因基本分類との対照表（追加・変更分）	34
付録2	諸率の算出に用いた人口	36
参考1	6～9月の熱中症による死亡者数	36
参考2	人口動態統計月報（概数）（平成28年9月分）の数値の使用上の注意	37

厚生労働省政策統括官（統計・情報政策担当）

印刷公表している人口動態統計

<p>人口動態統計速報</p> <p>数値：調査票を作成した数</p> <p>集計客体：日本における日本人及び外国人、並びに外国における日本人 (いずれも前年以前発生のものを含む)</p> <p>公表：毎月 調査月の約2か月後</p>	<p>人口動態統計月報（概数）</p> <p>数値：概数</p> <p>集計客体：日本における日本人 (前年以前発生ものを除く)</p> <p>公表：月報 調査月の約5か月後</p> <p>：毎年*（年間合計） 調査年の翌年6月</p>	<p>人口動態統計年報</p> <p>数値：確定数</p> <p>概数に修正を加えたもの</p> <p>集計客体：日本における日本人 (日本における外国人、外国における日本人及び前年以前発生ものは別掲)</p> <p>公表：毎年* 調査年の翌年9月</p>
---	--	--

\*印については概況としても公表する。

○ 本報告は、厚生労働省ホームページ (<http://www.mhlw.go.jp/>) 及び政府統計の総合窓口 (e-Stat) に掲載している。

表章記号の規約

計数のない場合	—
計数不明又は計数を表章することが不適当な場合	…
統計項目のありえない場合	・
比率が微小(0.05未満)の場合	0.0
減少数(率)の場合	△

担 当  
政策統括官付参事官付  
人口動態・保健社会統計室  
月報調整係  
TEL 03 (5253) 1111  
内線7476

# 調査の概要

## 1 調査の対象及び客体

人口動態調査は、「戸籍法」及び「死産の届出に関する規程」により届け出られた出生、死亡、婚姻、離婚及び死産の全数を対象及び客体としているが、本報告は日本において発生した日本人に関する事象を集計したものである。

## 2 調査の期間

人口動態調査は、市区町村に届け出のあったとき調査票を常時作成するものであって、この月報では次のものを取りまとめ、本月分として公表するものである。

### (1) 出生、死亡、死産の場合

9月中に発生し、9月1日～10月14日までに届けられたもの。

### (2) 婚姻、離婚は9月1日～9月末日までに届け出られたもの。

## 3 本報告から除外した件数は、次のとおりである。

	本年発生件数		前年以前発生件数
	日本における外国人	外国における日本人	
出生	1 584	1 249	33
死亡	529	181	125
死産	34	・	-
婚姻	310	997	-
離婚	109	167	53

## 4 調査の方法

出生、死亡、死産、婚姻及び離婚について、市区町村長が受理した届書等をもとにして1件ごとに人口動態調査票を作成する。

調査票の提出経路は、市区町村→保健所→（保健所を設置する市・特別区）→都道府県→厚生労働省である。

## 5 結果の表章

(1) 都道府県の分類は出生は子の住所、死亡は死亡者の住所、死産は母の住所、婚姻は夫の住所、離婚は別居する前の住所による。

(2) 死因については、「第10回修正国際疾病、傷害および死因統計分類」（ICD-10（2003年版））によるものである。

(3) 前年の数値は、概数である。

### (4) 用語の説明

自然増減：出生から死亡を減じたもの

乳児死亡：生後1年未満の死亡

新生児死亡：生後4週未満の死亡

早期新生児死亡：生後1週未満の死亡

死産：妊娠満12週以後の死児の出産

周産期死亡：妊娠満22週以後の死産に早期新生児死亡を加えたもの

(5) 諸率の計算式

その月分（年換算率）

$$\text{出生・死亡・婚姻・離婚率} = \frac{\text{その月の月間件数（出生、死亡、婚姻、離婚）}}{\text{その月の月初人口} \times \frac{\text{その月の月間日数}}{\text{年間日数}}} \times 1,000 \text{（または } 100,000\text{）}$$

$$\text{自然増減率} = \frac{\text{その月の月間出生数} - \text{その月の月間死亡数}}{\text{その月の月初人口} \times \frac{\text{その月の月間日数}}{\text{年間日数}}} \times 1,000$$

$$\text{乳児死亡率} = \frac{\text{その月の月間乳児死亡数}}{\text{その月を含む過去1年間の出生数} \times \frac{\text{その月の月間日数}}{\text{その月を含む過去1年間の年間日数}}} \times 1,000 \text{（または } 100,000\text{）}$$

$$\text{新生児死亡率・早期新生児死亡率} = \frac{\text{その月の月間件数（新生児死亡、早期新生児死亡）}}{\text{その月の月間出生数}} \times 1,000$$

$$\text{周産期死亡率} \cdot \begin{matrix} \text{妊娠満22週} \\ \text{以後の死産率} \end{matrix} = \frac{\text{その月の月間件数（周産期死亡、妊娠満22週以後の死産）}}{\text{その月の月間出生数} + \text{月間妊娠満22週以後の死産数}} \times 1,000$$

$$\text{死産率・自然死産率・人工死産率} = \frac{\text{その月の月間死産数（総数、自然死産、人工死産）}}{\text{その月の月間出産数}} \times 1,000$$

注：月間出産数＝月間出生数＋月間死産数

累計分（年換算率）

$$\text{出生・死亡・婚姻・離婚率} = \frac{\sum_i (\text{i月の月間件数（出生、死亡、婚姻、離婚）})}{\sum_i (\text{i月の月初人口} \times \frac{\text{i月の月間日数}}{\text{年間日数}})} \times 1,000 \text{（または } 100,000\text{）}$$

$$\text{自然増減率} = \frac{\sum_i (\text{i月の月間出生数}) - \sum_i (\text{i月の月間死亡数})}{\sum_i (\text{i月の月初人口} \times \frac{\text{i月の月間日数}}{\text{年間日数}})} \times 1,000$$

$$\text{乳児死亡率} = \frac{\sum_i (\text{i月の乳児死亡数})}{\sum_i (\text{i月を含む過去1年間の出生数} \times \frac{\text{i月の月間日数}}{\text{i月を含む過去1年間の年間日数}})} \times 1,000 \text{（または } 100,000\text{）}$$

$$\text{新生児死亡率・早期新生児死亡率} = \frac{\sum_i (\text{i月の月間件数（新生児死亡、早期新生児死亡）})}{\sum_i (\text{i月の月間出生数})} \times 1,000$$

$$\text{周産期死亡率} \cdot \begin{matrix} \text{妊娠満22週} \\ \text{以後の死産率} \end{matrix} = \frac{\sum_i (\text{i月の月間件数（周産期死亡、妊娠満22週以後の死産）})}{\sum_i (\text{i月の月間出生数} + \text{月間妊娠満22週以後の死産数})} \times 1,000$$

$$\text{死産率・自然死産率・人工死産率} = \frac{\sum_i (\text{i月の月間死産数（総数、自然死産、人工死産）})}{\sum_i (\text{i月の月間出産数})} \times 1,000$$

注： $\sum_i$  は1月からその月までの累計

(6) 人口

諸率の算出の人口は、「人口推計（各月1日現在）」（総務省統計局）を用いた。  
当月分の人口は、当該資料等による暫定値とした。（P36 参照）

# 第1表 人口動態総覧, 対前年比較

平成28年

	実 数				年 換 算 率	
	平成28年	平成27年	差引増減	増減率(%)	平成28年	平成27年
9 月						
出 生	84 899	86 570	△ 1 671	△ 1.9	8.3	8.4
死 亡	100 479	98 237	2 242	2.3	9.8	9.5
乳 児 死 亡	159	152	7	4.6	2.0	1.8
新 生 児 死 亡	81	74	7	9.5	1.0	0.9
自 然 増 減	△ 15 580	△ 11 667	△ 3 913	…	△ 1.5	△ 1.1
死 産	1 749	1 979	△ 230	△ 11.6	20.2	22.3
自 然 死 産	843	965	△ 122	△ 12.6	9.7	10.9
人 工 死 産	906	1 014	△ 108	△ 10.7	10.5	11.5
周 産 期 死 亡	326	323	3	0.9	3.8	3.7
妊 娠 満 22 週 以 後 の 死 産	266	265	1	0.4	3.1	3.1
早期新生児死亡	60	58	2	3.4	0.7	0.7
婚 姻	42 495	43 343	△ 848	△ 2.0	4.1	4.2
離 婚	17 338	17 836	△ 498	△ 2.8	1.69	1.73
累 計 1 月 ~ 9 月						
出 生	732 476	750 316	△ 17 840	△ 2.4	7.8	8.0
死 亡	960 195	957 151	3 044	0.3	10.2	10.2
乳 児 死 亡	1 467	1 418	49	3.5	2.0	1.9
新 生 児 死 亡	675	669	6	0.9	0.9	0.9
自 然 増 減	△ 227 719	△ 206 835	△ 20 884	…	△ 2.4	△ 2.2
死 産	15 900	17 076	△ 1 176	△ 6.9	21.2	22.3
自 然 死 産	7 661	8 179	△ 518	△ 6.3	10.2	10.7
人 工 死 産	8 239	8 897	△ 658	△ 7.4	11.0	11.6
周 産 期 死 亡	2 727	2 779	△ 52	△ 1.9	3.7	3.7
妊 娠 満 22 週 以 後 の 死 産	2 206	2 295	△ 89	△ 3.9	3.0	3.0
早期新生児死亡	521	484	37	7.6	0.7	0.6
婚 姻	459 665	465 075	△ 5 410	△ 1.2	4.9	5.0
離 婚	164 780	170 851	△ 6 071	△ 3.6	1.76	1.82

注：出生・死亡・自然増減・婚姻・離婚率は人口千対。

乳児・新生児・早期新生児死亡率は出生千対。死産率は出産（出生＋死産）千対。

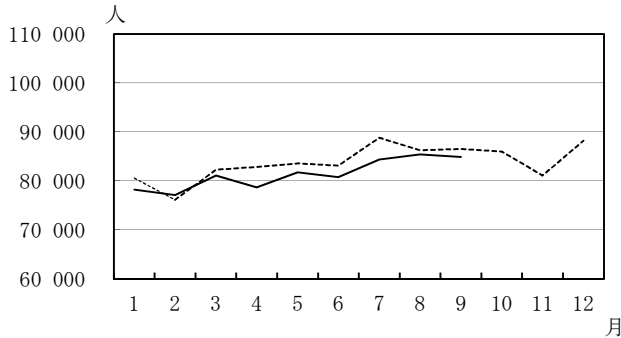
周産期死亡率・妊娠満22週以後の死産率は出産（出生＋妊娠満22週以後の死産）千対。

率算出に用いた人口はP36参照。

# 第 2 表 人 口 動 態

月	出生数	死亡数	(再 掲)		自 然 増 減 数	死 産 数		周 産 期 死 亡 数	婚姻件数	離婚件数
			乳 児 死 亡 数	新 生 児 死 亡 数		自 然	人 工			
2月	76 165	110 140	157	78	△33 975	844	997	285	46 142	17 753
3月	82 287	113 754	164	79	△31 467	897	1 130	321	72 090	25 598
4月	82 858	104 826	165	81	△21 968	903	1 027	300	47 878	19 801
5月	83 602	102 653	161	79	△19 051	869	936	312	56 572	17 186
6月	83 142	94 747	146	66	△11 605	933	982	317	44 309	19 291
7月	88 857	99 280	157	77	△10 423	984	926	305	58 685	19 015
8月	86 255	101 223	161	80	△14 968	922	888	349	51 013	17 471
9月	86 570	98 237	152	74	△11 667	965	1 014	323	43 343	17 836
10月	85 995	107 920	174	94	△21 925	942	1 060	342	48 235	18 440
11月	81 127	106 863	155	62	△25 736	798	864	276	62 433	16 914
12月	88 218	118 494	169	77	△30 276	939	942	332	59 353	19 993
28年 1月	78 239	122 725	166	84	△44 486	851	855	293	43 518	16 064
2月	77 123	114 448	181	65	△37 325	803	932	250	52 694	18 294
3月	81 119	115 798	166	75	△34 679	895	996	295	68 478	24 304
4月	78 698	104 964	177	82	△26 266	860	932	294	46 550	17 768
5月	81 755	103 851	160	85	△22 096	891	937	330	49 851	17 584
6月	80 797	95 693	152	69	△14 896	873	943	333	46 928	18 434
7月	84 390	98 862	154	69	△14 472	772	856	294	60 201	17 036
8月	85 456	103 375	152	65	△17 919	873	882	312	48 950	17 958
9月	84 899	100 479	159	81	△15 580	843	906	326	42 495	17 338

出生数の前年同月比較



死亡数の前年同月比較



死産数の前年同月比較

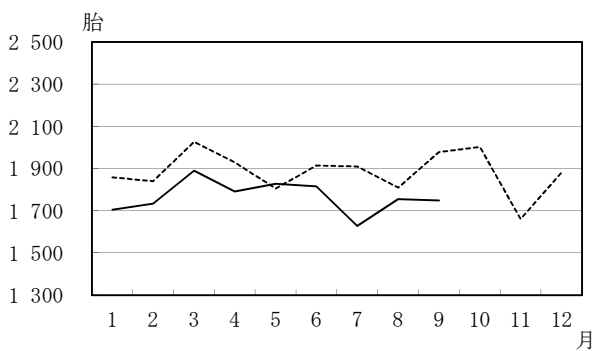
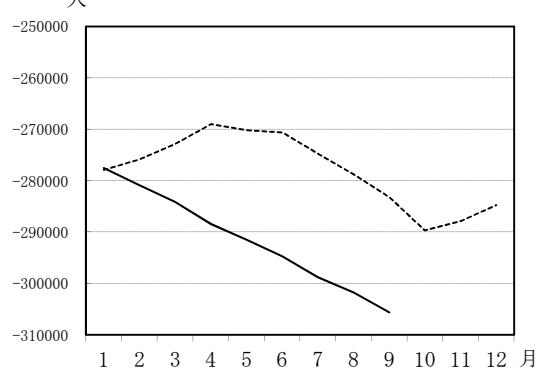


図1 当月を含む過去1年間の自然増減数



※H27年1月…H26年2月～H27年1月までの1年間  
 H27年2月…H26年3月～H27年2月までの1年間  
 ……  
 H28年9月…H27年10月～H28年9月までの1年間

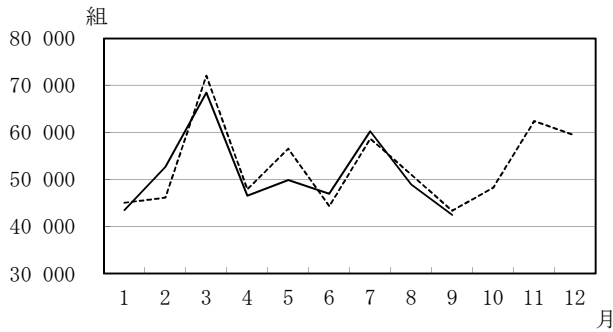
# 総覧

月別

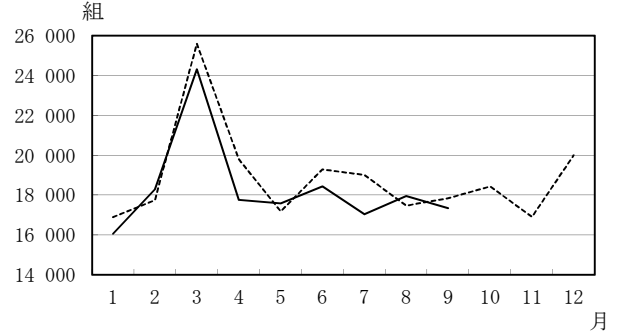
出生率 人口千対	死亡率 人口千対	乳児 死亡率 出生千対	新生児 死亡率 出生千対	自然 増減率 人口千対	死産率 出産千対 <sup>1)</sup>		周産期 死亡率 <sup>2)</sup> 出産千対	婚姻率 人口千対	離婚率 人口千対	月
					自然	人工				
7.6	12.4	1.8	0.7	△ 4.9	10.5	12.1	3.3	4.2	1.59	27年 1月
7.9	11.5	2.0	1.0	△ 3.5	10.8	12.8	3.7	4.8	1.85	2月
7.7	10.7	1.9	1.0	△ 3.0	10.6	13.4	3.9	6.8	2.41	3月
8.0	10.2	2.0	1.0	△ 2.1	10.7	12.1	3.6	4.6	1.92	4月
7.9	9.7	1.9	0.9	△ 1.8	10.2	11.0	3.7	5.3	1.62	5月
8.1	9.2	1.7	0.8	△ 1.1	11.0	11.5	3.8	4.3	1.87	6月
8.4	9.3	1.8	0.9	△ 1.0	10.8	10.2	3.4	5.5	1.79	7月
8.1	9.5	1.9	0.9	△ 1.4	10.5	10.1	4.0	4.8	1.64	8月
8.4	9.5	1.8	0.9	△ 1.1	10.9	11.5	3.7	4.2	1.73	9月
8.1	10.1	2.0	1.1	△ 2.1	10.7	12.0	4.0	4.5	1.73	10月
7.9	10.4	1.9	0.8	△ 2.5	9.6	10.4	3.4	6.1	1.64	11月
8.3	11.1	2.0	0.9	△ 2.8	10.4	10.5	3.8	5.6	1.88	12月
7.4	11.6	1.9	1.1	△ 4.2	10.6	10.7	3.7	4.1	1.51	28年 1月
7.8	11.5	2.3	0.8	△ 3.8	10.2	11.8	3.2	5.3	1.84	2月
7.6	10.9	2.0	0.9	△ 3.3	10.8	12.0	3.6	6.5	2.29	3月
7.7	10.2	2.2	1.0	△ 2.6	10.7	11.6	3.7	4.5	1.73	4月
7.7	9.8	1.9	1.0	△ 2.1	10.7	11.2	4.0	4.7	1.66	5月
7.9	9.3	1.9	0.9	△ 1.5	10.6	11.4	4.1	4.6	1.80	6月
8.0	9.3	1.8	0.8	△ 1.4	9.0	10.0	3.5	5.7	1.61	7月
8.1	9.8	1.8	0.8	△ 1.7	10.0	10.1	3.6	4.6	1.69	8月
8.3	9.8	2.0	1.0	△ 1.5	9.7	10.5	3.8	4.1	1.69	9月
										10月
										11月
										12月

注：1) 出産数＝出生数＋死産数 2) 出産数＝出生数＋妊娠満22週以後の死産数

婚姻件数の前年同月比較



離婚件数の前年同月比較



(数値) 当月を含む過去1年間の自然増減数

	出生数			死亡数			自然増減数(出生数－死亡数)		
	総数	男	女	総数	男	女	総数	男	女
27年 1月	1 004 272	515 770	488 502	1 282 185	664 928	617 257	△ 277 913	△ 149 158	△ 128 755
2月	1 006 460	517 002	489 458	1 282 302	663 757	618 545	△ 275 842	△ 146 755	△ 129 087
3月	1 009 378	518 582	490 796	1 282 222	663 486	618 736	△ 272 844	△ 144 904	△ 127 940
4月	1 013 792	520 583	493 209	1 282 757	663 911	618 846	△ 268 965	△ 143 328	△ 125 637
5月	1 014 164	520 787	493 377	1 284 328	664 687	619 641	△ 270 164	△ 143 900	△ 126 264
6月	1 015 740	521 267	494 473	1 286 357	665 766	620 591	△ 270 617	△ 144 499	△ 126 118
7月	1 014 921	520 855	494 066	1 289 614	667 412	622 202	△ 274 693	△ 146 557	△ 128 136
8月	1 014 173	520 136	494 037	1 292 963	669 096	623 867	△ 278 790	△ 148 960	△ 129 830
9月	1 010 220	517 850	492 370	1 293 439	668 903	624 536	△ 283 219	△ 151 053	△ 132 166
10月	1 007 407	516 890	490 517	1 297 077	670 699	626 378	△ 289 670	△ 153 809	△ 135 861
11月	1 008 051	517 081	490 970	1 295 944	669 967	625 977	△ 287 893	△ 152 886	△ 135 007
12月	1 005 656	515 441	490 215	1 290 428	666 704	623 724	△ 284 772	△ 151 263	△ 133 509
28年 1月	1 003 315	513 943	489 372	1 280 862	662 143	618 719	△ 277 547	△ 148 200	△ 129 347
2月	1 004 273	514 279	489 994	1 285 170	664 804	620 366	△ 280 897	△ 150 525	△ 130 372
3月	1 003 105	513 718	489 387	1 287 214	666 155	621 059	△ 284 109	△ 152 437	△ 131 672
4月	998 945	511 712	487 233	1 287 352	665 880	621 472	△ 288 407	△ 154 168	△ 134 239
5月	997 098	510 709	486 389	1 288 550	666 333	622 217	△ 291 452	△ 155 624	△ 135 828
6月	994 753	509 925	484 828	1 289 496	666 755	622 741	△ 294 743	△ 156 830	△ 137 913
7月	990 286	507 967	482 319	1 289 078	666 357	622 721	△ 298 792	△ 158 390	△ 140 402
8月	989 487	507 898	481 589	1 291 230	667 207	624 023	△ 301 743	△ 159 309	△ 142 434
9月	987 816	507 363	480 453	1 293 472	667 906	625 566	△ 305 656	△ 160 543	△ 145 113
10月									
11月									
12月									

第3表 (2-1) 人口動態

都 道 府 県	出 生 数			死 亡 数			(再 乳 児 死 亡)	
	総 数	男	女	総 数	男	女	総 数	男
全 国	84 899	43 864	41 035	100 479	51 498	48 981	159	75
01 北海道	3 125	1 588	1 537	4 974	2 543	2 431	12	6
02 青森	774	395	379	1 352	660	692	3	1
03 岩手	728	377	351	1 282	633	649	5	2
04 宮城	1 717	858	859	1 933	963	970	3	1
05 秋田	489	258	231	1 176	547	629	1	-
06 山形	641	345	296	1 179	570	609	1	-
07 福島	1 235	641	594	1 817	907	910	-	-
08 茨城	1 871	977	894	2 348	1 224	1 124	3	1
09 栃木	1 282	700	582	1 567	806	761	2	1
10 群馬	1 179	618	561	1 657	897	760	1	-
11 埼玉	4 658	2 438	2 220	4 844	2 560	2 284	8	6
12 千葉	3 908	1 967	1 941	4 412	2 388	2 024	7	2
13 東京都	9 789	5 001	4 788	8 766	4 589	4 177	12	5
14 神奈川県	6 244	3 200	3 044	6 237	3 317	2 920	14	6
15 新潟	1 345	689	656	2 169	1 067	1 102	-	-
16 富山	648	342	306	990	502	488	1	-
17 石川	799	417	382	966	478	488	-	-
18 福井	522	259	263	702	339	363	2	-
19 山梨	479	232	247	750	395	355	2	2
20 長野	1 374	719	655	1 984	995	989	5	2
21 岐阜	1 272	657	615	1 672	876	796	2	1
22 静岡県	2 270	1 174	1 096	3 000	1 585	1 415	5	3
23 愛知県	5 646	2 969	2 677	5 025	2 632	2 393	11	7
24 三重	962	522	440	1 373	690	683	3	2
25 滋賀	1 063	553	510	989	515	474	2	-
26 京都府	1 669	828	841	1 910	966	944	3	1
27 大阪府	5 940	3 030	2 910	6 330	3 309	3 021	9	5
28 兵庫県	3 654	1 903	1 751	4 169	2 177	1 992	7	3
29 奈良	820	450	370	1 055	542	513	4	2
30 和歌山	534	273	261	930	465	465	-	-
31 鳥取	390	204	186	558	265	293	1	1
32 島根	460	245	215	777	401	376	1	1
33 岡山	1 313	673	640	1 621	805	816	2	2
34 広島	1 909	966	943	2 319	1 167	1 152	2	1
35 山口	861	445	416	1 454	740	714	2	-
36 徳島	479	259	220	751	381	370	2	1
37 香川県	656	358	298	922	463	459	1	1
38 愛媛	849	430	419	1 343	627	716	1	-
39 高知県	403	222	181	803	371	432	1	1
40 福岡	3 845	2 028	1 817	3 930	1 950	1 980	4	2
41 佐賀	608	330	278	729	347	382	1	-
42 長崎	925	497	428	1 335	629	706	5	2
43 熊本	1 301	668	633	1 611	775	836	1	1
44 大分	798	411	387	1 033	519	514	1	1
45 宮崎	741	375	366	1 108	572	536	3	1
46 鹿児島	1 195	611	584	1 661	808	853	2	1
47 沖縄	1 521	759	762	881	472	409	1	-
外 国	8	3	5	8	3	5	-	-
不 詳	.	.	.	77	66	11	-	-
21大都市(再掲)								
東京都の区	7 075	3 559	3 516	5 929	3 102	2 827	8	2
札幌	1 266	645	621	1 529	783	746	4	-
仙台	777	393	384	696	373	323	-	-
さいたま	952	522	430	809	444	365	3	3
千葉	576	280	296	592	351	241	-	-
横浜	2 530	1 357	1 173	2 558	1 367	1 191	2	-
川崎	1 246	620	626	811	425	386	5	2
相模原	544	263	281	484	279	205	1	-
新静岡	489	271	218	628	326	302	-	-
静岡	396	182	214	591	330	261	-	-
浜名	575	298	277	567	309	258	-	-
名古屋	1 667	884	783	1 679	869	810	3	3
京都	952	461	491	1 028	523	505	1	1
大阪	1 944	1 021	923	2 031	1 074	957	4	3
堺	611	273	338	609	313	296	-	-
神戸	973	510	463	1 130	578	552	2	1
岡山	522	260	262	519	256	263	1	1
広島	862	432	430	758	390	368	-	-
北九州	670	361	309	807	397	410	1	-
福岡	1 231	618	613	883	427	456	-	-
熊本	581	307	274	520	249	271	-	-



掲	数	新生児 死亡数	自 然 増 減 数	死 産 数			周 産 期 死 亡 数			婚姻件数	離婚件数
				総 数	自然死産	人工死産	総 数	妊娠満22週 以後の死産	早期新生児 死亡		
84	81	△ 15 580	1 749	843	906	326	266	60	42 495	17 338	
6	6	△ 1 849	78	27	51	12	7	5	1 765	849 01	
2	3	△ 578	12	7	5	2	-	2	377	211 02	
3	3	△ 554	11	4	7	2	-	2	327	147 03	
2	1	△ 216	56	27	29	8	7	1	870	316 04	
1	1	△ 687	10	7	3	2	2	-	227	111 05	
1	-	△ 538	7	4	3	2	2	-	307	117 06	
-	-	△ 582	26	14	12	8	8	-	617	254 07	
2	2	△ 477	38	20	18	8	7	1	834	400 08	
1	2	△ 285	26	8	18	4	2	2	611	258 09	
1	1	△ 478	27	15	12	6	6	-	548	264 10	
2	4	△ 186	83	39	44	9	6	3	2 268	1 008 11	
5	3	△ 504	89	41	48	13	11	2	1 944	815 12	
7	7	1 023	199	96	103	30	24	6	5 921	1 850 13	
8	9	7	120	63	57	25	19	6	3 237	1 239 14	
-	-	△ 824	27	16	11	6	6	-	636	244 15	
1	1	△ 342	12	7	5	4	3	1	282	112 16	
-	-	△ 167	10	7	3	2	2	-	368	133 17	
2	-	△ 180	9	4	5	1	1	-	296	97 18	
-	1	△ 271	12	5	7	2	1	1	259	114 19	
3	3	△ 610	30	21	9	11	8	3	588	238 20	
1	1	△ 400	31	21	10	6	6	-	598	264 21	
2	4	△ 730	44	25	19	12	8	4	1 165	474 22	
4	6	621	96	58	38	27	23	4	2 786	1 020 23	
1	1	△ 411	26	13	13	8	8	-	514	227 24	
2	1	74	19	9	10	5	4	1	461	201 25	
2	2	△ 241	27	13	14	4	2	2	852	364 26	
4	1	△ 390	118	45	73	20	19	1	3 160	1 401 27	
4	3	△ 515	85	45	40	17	14	3	1 792	731 28	
2	1	△ 235	11	4	7	3	2	1	368	166 29	
-	-	△ 396	11	6	5	-	-	-	280	150 30	
-	-	△ 168	7	4	3	1	1	-	182	76 31	
-	1	△ 317	15	7	8	2	2	-	195	80 32	
-	1	△ 308	21	9	12	5	4	1	630	246 33	
1	1	△ 410	41	16	25	8	8	-	933	388 34	
2	1	△ 593	21	8	13	4	3	1	381	171 35	
1	-	△ 272	9	5	4	3	3	-	199	88 36	
-	1	△ 266	11	4	7	2	1	1	302	136 37	
1	-	△ 494	18	5	13	2	2	-	413	177 38	
-	-	△ 400	9	2	7	1	1	-	181	88 39	
2	1	△ 85	83	40	43	12	11	1	1 835	820 40	
1	-	△ 121	16	9	7	5	5	-	274	106 41	
3	4	△ 410	25	10	15	3	1	2	398	160 42	
-	-	△ 310	30	10	20	4	4	-	564	222 43	
-	1	△ 235	18	9	9	4	3	1	342	156 44	
2	2	△ 367	14	6	8	2	1	1	276	154 45	
1	-	△ 466	20	12	8	5	5	-	524	220 46	
1	1	640	40	16	24	4	3	1	608	275 47	
-	-	0	1	-	1	-	-	-	.	.	
-	-	.	-	-	-	-	-	-	.	.	
6	4	1 146	143	65	78	18	15	3	4 625	1 357	
4	2	△ 263	35	7	28	3	2	1	768	324	
-	-	81	21	7	14	3	3	-	441	112	
-	3	143	18	12	6	5	3	2	439	151	
-	-	△ 16	16	7	9	1	1	-	320	130	
2	1	△ 28	51	29	22	12	11	1	1 288	510	
3	3	435	13	2	11	2	-	2	733	196	
1	1	60	10	7	3	2	2	-	219	97	
-	-	△ 139	11	6	5	3	3	-	238	94	
-	-	△ 195	10	4	6	1	1	-	230	91	
-	-	8	6	3	3	-	-	-	267	74	
-	1	△ 12	29	16	13	9	8	1	929	337	
-	1	△ 76	11	7	4	1	-	1	531	220	
1	1	△ 87	40	13	27	9	8	1	1 255	470	
-	-	2	12	4	8	-	-	-	250	110	
1	1	△ 157	25	10	15	5	4	1	507	217	
-	1	3	8	4	4	2	1	1	240	101	
-	-	104	17	7	10	4	4	-	427	157	
1	-	△ 137	15	4	11	1	1	-	324	133	
-	-	348	24	12	12	5	5	-	697	238	
-	-	61	16	5	11	3	3	-	270	96	

第3表 (2-2) 人口動態

都道府県	出生数			死亡数			(再乳児死亡)	
	総数	男	女	総数	男	女	総数	男
全 国	732 476	376 794	355 682	960 195	495 956	464 239	1 467	760
01 北海道	26 490	13 541	12 949	45 574	23 574	22 000	54	30
02 青森	6 485	3 279	3 206	12 761	6 474	6 287	14	5
03 岩手	6 277	3 231	3 046	12 299	6 158	6 141	15	6
04 宮城	13 132	6 761	6 371	17 178	8 797	8 381	32	16
05 秋田	4 338	2 176	2 162	11 120	5 386	5 734	10	4
06 山形	5 784	3 024	2 760	11 083	5 396	5 687	16	12
07 福島	10 173	5 204	4 969	17 446	8 699	8 747	20	13
08 茨城	15 718	8 055	7 663	23 129	12 095	11 034	33	11
09 栃木	11 023	5 775	5 248	15 632	8 041	7 591	17	8
10 群馬	10 234	5 365	4 869	16 094	8 343	7 751	13	9
11 埼玉	40 738	21 103	19 635	46 407	25 440	20 967	89	55
12 千葉	33 917	17 374	16 543	41 395	22 658	18 737	78	35
13 東京都	83 738	42 865	40 873	82 811	43 697	39 114	176	93
14 神奈川県	52 949	27 121	25 828	56 656	30 368	26 288	112	59
15 新潟	11 955	6 193	5 762	21 155	10 619	10 536	14	11
16 富山	5 540	2 823	2 717	9 429	4 775	4 654	12	4
17 石川	6 789	3 524	3 265	9 192	4 575	4 617	13	8
18 福井	4 541	2 346	2 195	6 689	3 343	3 346	15	4
19 山梨	4 348	2 231	2 117	7 009	3 629	3 380	6	2
20 長野	11 337	5 890	5 447	18 415	9 269	9 146	18	9
21 岐阜	10 983	5 590	5 393	16 512	8 492	8 020	25	7
22 静岡県	20 348	10 485	9 863	28 792	15 018	13 774	36	19
23 愛知県	48 111	24 852	23 259	47 917	25 321	22 596	89	43
24 三重	9 784	5 020	4 764	14 611	7 447	7 164	20	14
25 滋賀	8 902	4 528	4 374	9 168	4 764	4 404	15	10
26 京都府	14 626	7 480	7 146	18 984	9 673	9 311	33	16
27 大阪府	51 637	26 551	25 086	62 412	33 337	29 075	86	52
28 兵庫県	32 489	16 774	15 715	40 626	20 843	19 783	52	26
29 奈良	7 063	3 588	3 475	10 417	5 373	5 044	21	10
30 和歌山	4 998	2 573	2 425	9 355	4 650	4 705	8	4
31 鳥取	3 354	1 744	1 610	5 467	2 716	2 751	12	4
32 島根	4 025	2 078	1 947	7 027	3 419	3 608	10	7
33 岡山	11 683	5 963	5 720	15 843	8 035	7 808	20	12
34 広島	16 711	8 647	8 064	22 007	11 058	10 949	33	17
35 山口	7 395	3 807	3 588	13 512	6 800	6 712	16	4
36 徳島	4 009	2 062	1 947	7 213	3 549	3 664	14	6
37 香川県	5 579	2 907	2 672	8 773	4 336	4 437	6	6
38 愛媛	7 467	3 830	3 637	13 064	6 449	6 615	13	5
39 高知県	3 616	1 880	1 736	7 553	3 720	3 833	6	5
40 福岡	33 321	17 257	16 064	37 721	18 994	18 727	63	30
41 佐賀	5 204	2 667	2 537	7 135	3 408	3 727	9	5
42 長崎	8 086	4 227	3 859	12 721	6 216	6 505	17	6
43 熊本	11 222	5 760	5 462	15 740	7 597	8 143	20	11
44 大分	6 874	3 539	3 335	10 423	5 147	5 276	17	11
45 宮崎	6 646	3 378	3 268	10 038	4 973	5 065	20	12
46 鹿児島	10 178	5 198	4 980	16 067	7 890	8 177	26	13
47 沖縄	12 608	6 506	6 102	8 752	4 684	4 068	23	11
外 国	51	22	29	89	61	28	-	-
不 詳	.	.	.	782	650	132	-	-
21大都市(再掲)								
東京都の区部	60 012	30 715	29 297	56 180	29 677	26 503	120	58
札幌	10 679	5 450	5 229	13 604	7 088	6 516	21	10
仙台	6 760	3 516	3 244	6 346	3 338	3 008	21	10
さいたま	7 926	4 271	3 655	7 393	4 030	3 363	20	12
千葉	5 229	2 712	2 517	5 979	3 398	2 581	12	3
横浜	21 702	11 052	10 650	23 131	12 386	10 745	41	23
川崎	10 582	5 456	5 126	7 543	4 080	3 463	28	13
相模原	3 926	1 977	1 949	4 047	2 237	1 810	8	5
新静岡	4 498	2 357	2 141	6 293	3 201	3 092	4	3
静岡	3 704	1 896	1 808	5 678	3 001	2 677	7	2
浜松	4 840	2 530	2 310	5 736	2 949	2 787	4	2
名古屋	14 617	7 544	7 073	15 515	8 142	7 373	23	11
京都	8 270	4 238	4 032	10 271	5 157	5 114	17	8
大阪	16 651	8 566	8 085	20 520	11 155	9 365	24	18
堺	5 091	2 582	2 509	5 911	3 115	2 796	7	3
神戸	8 810	4 571	4 239	11 234	5 772	5 462	12	5
岡山	4 728	2 429	2 299	4 805	2 446	2 359	7	4
広島	7 725	3 941	3 784	7 346	3 764	3 582	15	8
北九州	5 793	2 943	2 850	7 962	4 001	3 961	16	8
福岡	10 926	5 662	5 264	8 535	4 380	4 155	18	8
熊本	5 152	2 653	2 499	5 080	2 506	2 574	7	5

# 総覧

都道府県（21大都市再掲）別

累計（平成28年1月～9月）

掲 数	新生児 死亡数	自 然 増 減 数	死 産 数			周 産 期 死 亡 数			婚姻件数	離婚件数	
			総 数	自然死産	人工死産	総 数	妊娠満22週 以後の死産	早期新生児 死亡			
707	675	△ 227 719	15 900	7 661	8 239	2 727	2 206	521	459 665	164 780	
24	28	△ 19 084	688	258	430	97	74	23	18 460	8 077	01
9	6	△ 6 276	145	68	77	23	18	5	3 859	1 712	02
9	6	△ 6 022	134	71	63	21	17	4	3 607	1 417	03
16	20	△ 4 046	311	134	177	50	32	18	8 201	2 787	04
6	5	△ 6 782	97	58	39	20	16	4	2 569	1 053	05
4	11	△ 5 299	120	64	56	26	21	5	3 218	1 169	06
7	9	△ 7 273	221	127	94	47	42	5	6 477	2 513	07
22	16	△ 7 411	316	153	163	64	54	10	9 790	3 634	08
9	8	△ 4 609	238	109	129	31	23	8	6 902	2 601	09
4	7	△ 5 860	254	127	127	36	31	5	6 232	2 467	10
34	35	△ 5 669	900	439	461	144	116	28	25 124	9 477	11
43	37	△ 7 478	734	401	333	135	108	27	21 808	8 050	12
83	80	△ 927	1 806	876	930	322	256	66	63 545	17 526	13
53	60	△ 3 707	1 054	498	556	194	147	47	34 506	11 875	14
3	6	△ 9 200	235	124	111	47	44	3	6 920	2 257	15
8	10	△ 3 889	121	69	52	23	16	7	3 288	1 031	16
5	5	△ 2 403	113	62	51	20	16	4	3 795	1 253	17
11	7	△ 2 148	123	61	62	21	14	7	2 498	867	18
4	3	△ 2 661	82	45	37	11	9	2	2 753	1 032	19
9	11	△ 7 078	233	133	100	40	30	10	6 645	2 423	20
18	14	△ 5 529	217	116	101	41	31	10	6 429	2 344	21
17	18	△ 8 444	422	225	197	89	76	13	12 799	4 759	22
46	43	△ 194	902	471	431	185	151	34	30 041	9 499	23
6	12	△ 4 827	205	111	94	60	52	8	6 060	2 249	24
5	7	△ 266	159	72	87	21	16	5	5 058	1 685	25
17	18	△ 4 358	320	154	166	57	43	14	8 978	3 208	26
34	39	△ 10 775	1 120	514	606	189	160	29	34 175	13 224	27
26	15	△ 8 137	653	308	345	96	82	14	19 063	7 097	28
11	7	△ 3 354	135	62	73	23	17	6	4 176	1 646	29
4	1	△ 4 357	122	49	73	16	16	-	2 993	1 361	30
8	7	△ 2 113	74	36	38	17	12	5	1 838	676	31
3	4	△ 3 002	106	62	44	12	10	2	2 067	724	32
8	8	△ 4 160	238	106	132	50	42	8	6 692	2 466	33
16	13	△ 5 296	396	197	199	67	58	9	10 139	3 603	34
12	5	△ 6 117	157	82	75	36	33	3	4 413	1 655	35
8	5	△ 3 204	82	35	47	15	10	5	2 387	898	36
-	3	△ 3 194	104	49	55	13	11	2	3 451	1 228	37
8	2	△ 5 597	183	77	106	21	20	1	4 377	1 728	38
1	2	△ 3 937	85	39	46	13	11	2	2 132	944	39
33	23	△ 4 400	744	327	417	113	94	19	19 743	7 427	40
4	3	△ 1 931	97	38	59	14	12	2	2 769	1 026	41
11	11	△ 4 635	197	101	96	39	32	7	4 512	1 663	42
9	10	△ 4 518	307	129	178	30	25	5	5 881	2 226	43
6	9	△ 3 549	170	65	105	27	18	9	3 760	1 551	44
8	8	△ 3 392	181	81	100	26	20	6	3 712	1 718	45
13	7	△ 5 889	252	111	141	34	28	6	5 598	2 176	46
12	11	△ 3 856	342	166	176	50	41	9	6 225	2 778	47
-	-	△ 38	5	1	4	1	1	-	.	.	
-	-	.	-	-	-	-	-	-	.	.	
62	57	△ 3 832	1 335	660	675	238	191	47	48 914	12 565	
11	10	△ 2 925	258	79	179	37	30	7	7 867	3 146	
11	12	△ 414	140	63	77	25	15	10	4 465	1 276	
8	9	△ 533	166	93	73	35	29	6	4 885	1 449	
9	6	△ 750	125	69	56	19	14	5	3 413	1 221	
18	23	△ 1 429	423	217	206	86	66	20	14 118	4 805	
15	14	△ 3 039	188	79	109	36	27	9	7 280	1 865	
3	4	△ 121	88	39	49	13	11	2	2 527	1 045	
1	2	△ 1 795	91	52	39	22	20	2	2 626	843	
5	2	△ 1 974	87	50	37	21	19	2	2 464	857	
2	3	△ 896	73	38	35	15	12	3	2 864	946	
12	14	△ 898	297	147	150	49	40	9	10 063	3 142	
9	9	△ 2 001	186	90	96	34	26	8	5 582	1 848	
6	14	△ 3 869	372	156	216	64	53	11	13 087	4 624	
4	4	△ 820	97	42	55	13	10	3	3 083	1 220	
7	3	△ 2 424	193	77	116	28	25	3	5 596	2 063	
3	4	△ 77	89	37	52	24	20	4	2 814	981	
7	5	△ 379	181	85	96	33	29	4	4 675	1 569	
8	8	△ 2 169	138	58	80	19	14	5	3 686	1 417	
10	6	△ 2 391	230	101	129	38	33	5	7 267	2 238	
2	5	△ 72	144	66	78	13	12	1	2 773	954	

第4表 (2-1)

## 死亡数・死亡率

死因簡単 分類コード	死 因	9		
		実 数		差引増減
		平成28年	平成27年	
	総 数	100 479	98 237	2 242
01000	感染症及び寄生虫症	1 943	1 884	59
01100	腸管感染症	183	158	25
01200	結 核	178	148	30
01201	呼吸器結核	153	130	23
01202	その他の結核	25	18	7
01300	敗 血 症	901	854	47
01400	ウイルス肝炎	288	333	△ 45
01401	B型ウイルス肝炎	33	23	10
01402	C型ウイルス肝炎	246	287	△ 41
01403	その他のウイルス肝炎	9	23	△ 14
01500	ヒト免疫不全ウイルス〔H I V〕病	6	5	1
01600	その他の感染症及び寄生虫症	387	386	1
02000	新 生 物	31 779	31 422	357
02100	悪性新生物	30 836	30 507	329
02101	口唇、口腔及び咽頭の悪性新生物	640	597	43
02102	食道の悪性新生物	954	1 006	△ 52
02103	胃の悪性新生物	3 791	3 891	△ 100
02104	結腸の悪性新生物	2 898	2 821	77
02105	直腸S状結腸移行部及び直腸の悪性新生物	1 354	1 264	90
02106	肝及び肝内胆管の悪性新生物	2 326	2 344	△ 18
02107	胆のう及びその他の胆道の悪性新生物	1 537	1 519	18
02108	膵の悪性新生物	2 729	2 628	101
02109	喉頭の悪性新生物	77	77	0
02110	気管、気管支及び肺の悪性新生物	6 041	6 099	△ 58
02111	皮膚の悪性新生物	136	98	38
02112	乳房の悪性新生物	1 157	1 135	22
02113	子宮の悪性新生物 <sup>1)</sup>	548	526	22
02114	卵巣の悪性新生物 <sup>1)</sup>	414	404	10
02115	前立腺の悪性新生物 <sup>2)</sup>	962	896	66
02116	膀胱の悪性新生物	677	710	△ 33
02117	中枢神経系の悪性新生物	235	201	34
02118	悪性リンパ腫	975	961	14
02119	白 血 病	702	695	7
02120	その他のリンパ組織、造血組織及び関連組織の悪性新生物	379	362	17
02121	その他の悪性新生物	2 304	2 273	31
02200	その他の新生物	943	915	28
02201	中枢神経系のその他の新生物	202	198	4
02202	中枢神経系を除くその他の新生物	741	717	24
03000	血液及び造血器の疾患並びに免疫機構の障害	338	356	△ 18
03100	貧 血	150	178	△ 28
03200	その他の血液及び造血器の疾患並びに免疫機構の障害	188	178	10
04000	内分泌、栄養及び代謝疾患	1 538	1 451	87
04100	糖 尿 病	933	903	30
04200	その他の内分泌、栄養及び代謝疾患	605	548	57
05000	精神及び行動の障害	1 121	1 013	108
05100	血管性及び詳細不明の認知症	948	853	95
05200	その他の精神及び行動の障害	173	160	13
06000	神経系の疾患	2 745	2 422	323
06100	髄 膜 炎	15	24	△ 9
06200	脊髄性筋萎縮症及び関連症候群	200	167	33
06300	パーキンソン病	653	518	135
06400	アルツハイマー病	997	843	154
06500	その他の神経系の疾患	880	870	10
07000	眼及び付属器の疾患	2	-	2
08000	耳及び乳様突起の疾患	2	3	△ 1
09000	循環器系の疾患	23 851	24 065	△ 214
09100	高血圧性疾患	470	478	△ 8
09101	高血圧性心疾患及び心腎疾患	201	221	△ 20
09102	その他の高血圧性疾患	269	257	12
09200	心疾患（高血圧性を除く）	13 412	13 384	28
09201	慢性リウマチ性心疾患	160	167	△ 7
09202	急性心筋梗塞	2 375	2 520	△ 145
09203	その他の虚血性心疾患	2 168	2 226	△ 58
09204	慢性非リウマチ性心内膜疾患	801	796	5
09205	心 筋 症	285	296	△ 11
09206	不整脈及び伝導障害	2 072	1 994	78

注：1)女性人口10万に対する率である。  
2)男性人口10万に対する率である。

月		累 計 (1月 ~ 9月)					死 因 簡 単 分 類 コー ド
年 換 算 率		実 数			年 換 算 率		
平成28年	平成27年	平成28年	平成27年	差引増減	平成28年	平成27年	
980.3	954.8	960 195	957 151	3 044	1 024.6	1 021.6	
19.0	18.3	18 383	18 801	△ 418	19.6	20.1	01000
1.8	1.5	1 877	1 723	154	2.0	1.8	01100
1.7	1.4	1 395	1 472	△ 77	1.5	1.6	01200
1.5	1.3	1 230	1 302	△ 72	1.3	1.4	01201
0.2	0.2	165	170	△ 5	0.2	0.2	01202
8.8	8.3	8 390	8 477	△ 87	9.0	9.0	01300
2.8	3.2	2 912	3 413	△ 501	3.1	3.6	01400
0.3	0.2	316	306	10	0.3	0.3	01401
2.4	2.8	2 457	2 933	△ 476	2.6	3.1	01402
0.1	0.2	139	174	△ 35	0.1	0.2	01403
0.1	0.0	55	38	17	0.1	0.0	01500
3.8	3.8	3 754	3 678	76	4.0	3.9	01600
310.0	305.4	285 809	283 014	2 795	305.0	302.1	02000
300.8	296.5	277 394	274 698	2 696	296.0	293.2	02100
6.2	5.8	5 672	5 420	252	6.1	5.8	02101
9.3	9.8	8 525	8 753	△ 228	9.1	9.3	02102
37.0	37.8	33 778	34 829	△ 1 051	36.0	37.2	02103
28.3	27.4	25 789	25 332	457	27.5	27.0	02104
13.2	12.3	11 545	11 411	134	12.3	12.2	02105
22.7	22.8	21 290	21 532	△ 242	22.7	23.0	02106
15.0	14.8	13 427	13 525	△ 98	14.3	14.4	02107
26.6	25.5	25 025	23 612	1 413	26.7	25.2	02108
0.8	0.7	696	740	△ 44	0.7	0.8	02109
58.9	59.3	55 040	55 103	△ 63	58.7	58.8	02110
1.3	1.0	1 149	1 138	11	1.2	1.2	02111
11.3	11.0	10 514	10 080	434	11.2	10.8	02112
10.4	10.0	4 696	4 729	△ 33	9.8	9.8	02113
7.9	7.6	3 571	3 524	47	7.4	7.3	02114
19.3	17.9	8 576	8 342	234	18.8	18.3	02115
6.6	6.9	6 294	6 053	241	6.7	6.5	02116
2.3	2.0	1 947	1 811	136	2.1	1.9	02117
9.5	9.3	9 104	8 721	383	9.7	9.3	02118
6.8	6.8	6 586	6 431	155	7.0	6.9	02119
3.7	3.5	3 290	3 129	161	3.5	3.3	02120
22.5	22.1	20 880	20 483	397	22.3	21.9	02121
9.2	8.9	8 415	8 316	99	9.0	8.9	02200
2.0	1.9	1 835	1 871	△ 36	2.0	2.0	02201
7.2	7.0	6 580	6 445	135	7.0	6.9	02202
3.3	3.5	3 306	3 249	57	3.5	3.5	03000
1.5	1.7	1 507	1 485	22	1.6	1.6	03100
1.8	1.7	1 799	1 764	35	1.9	1.9	03200
15.0	14.1	15 616	15 597	19	16.7	16.6	04000
9.1	8.8	9 910	9 939	△ 29	10.6	10.6	04100
5.9	5.3	5 706	5 658	48	6.1	6.0	04200
10.9	9.8	10 213	9 558	655	10.9	10.2	05000
9.2	8.3	8 554	8 065	489	9.1	8.6	05100
1.7	1.6	1 659	1 493	166	1.8	1.6	05200
26.8	23.5	24 155	22 478	1 677	25.8	24.0	06000
0.1	0.2	209	233	△ 24	0.2	0.2	06100
2.0	1.6	2 019	1 642	377	2.2	1.8	06200
6.4	5.0	5 489	5 213	276	5.9	5.6	06300
9.7	8.2	8 569	7 592	977	9.1	8.1	06400
8.6	8.5	7 869	7 798	71	8.4	8.3	06500
0.0	-	5	3	2	0.0	0.0	07000
0.0	0.0	9	11	△ 2	0.0	0.0	08000
232.7	233.9	247 823	251 740	△ 3 917	264.4	268.7	09000
4.6	4.6	4 952	5 081	△ 129	5.3	5.4	09100
2.0	2.1	2 247	2 436	△ 189	2.4	2.6	09101
2.6	2.5	2 705	2 645	60	2.9	2.8	09102
130.8	130.1	144 465	146 021	△ 1 556	154.2	155.8	09200
1.6	1.6	1 694	1 709	△ 15	1.8	1.8	09201
23.2	24.5	26 194	27 753	△ 1 559	28.0	29.6	09202
21.2	21.6	25 170	25 885	△ 715	26.9	27.6	09203
7.8	7.7	8 042	7 919	123	8.6	8.5	09204
2.8	2.9	2 815	2 858	△ 43	3.0	3.1	09205
20.2	19.4	22 549	22 514	35	24.1	24.0	09206

第4表 (2-2)

## 死亡数・死亡率

死因简单 分類コード	死 因	9		
		実		差引増減
		平成28年	平成27年	
09207	心不全	5 170	5 046	124
09208	その他の心疾患	381	339	42
09300	脳血管疾患	8 168	8 406	△ 238
09301	くも膜下出血	924	989	△ 65
09302	脳内出血	2 297	2 335	△ 38
09303	脳梗塞	4 748	4 880	△ 132
09304	その他の脳血管疾患	199	202	△ 3
09400	大動脈瘤及び解離	1 288	1 256	32
09500	その他の循環器系疾患	513	541	△ 28
10000	呼吸器系の疾患	16 109	15 387	722
10100	インフルエンザ	5	5	0
10200	肺炎	9 243	8 842	401
10300	急性気管支炎	34	30	4
10400	慢性閉塞性肺疾患	1 234	1 160	74
10500	喘息	104	105	△ 1
10600	その他の呼吸器系の疾患	5 489	5 245	244
11000	消化器系の疾患	3 751	3 782	△ 31
11100	胃潰瘍及び十二指腸潰瘍	173	172	1
11200	ヘルニア及び腸閉塞	531	536	△ 5
11300	肝疾患	1 221	1 257	△ 36
11301	肝硬変(アルコール性を除く)	584	617	△ 33
11302	その他の肝疾患	637	640	△ 3
11400	その他の消化器系の疾患	1 826	1 817	9
12000	皮膚及び皮下組織の疾患	123	118	5
13000	筋骨格系及び結合組織の疾患	513	466	47
14000	腎尿路生殖器系の疾患	2 912	2 770	142
14100	糸球体疾患及び腎尿細管間質性疾患	395	378	17
14200	腎不全	1 842	1 744	98
14201	急性腎不全	264	252	12
14202	慢性腎不全	1 198	1 125	73
14203	詳細不明の腎不全	380	367	13
14300	その他の腎尿路生殖器系の疾患	675	648	27
15000	妊娠, 分娩及び産じょく <sup>1)</sup>	4	2	2
16000	周産期に発生した病態	43	46	△ 3
16100	妊娠期間及び胎児発育に関連する障害	2	3	△ 1
16200	出産外傷	-	1	△ 1
16300	周産期に特異的な呼吸障害及び心血管障害	26	24	2
16400	周産期に特異的な感染症	4	2	2
16500	胎児及び新生児の出血性障害及び血液障害	7	9	△ 2
16600	その他の周産期に発生した病態	4	7	△ 3
17000	先天奇形, 変形及び染色体異常	153	146	7
17100	神経系の先天奇形	9	5	4
17200	循環器系の先天奇形	67	67	0
17201	心臓の先天奇形	45	47	△ 2
17202	その他の循環器系の先天奇形	22	20	2
17300	消化器系の先天奇形	7	8	△ 1
17400	その他の先天奇形及び変形	41	43	△ 2
17500	染色体異常, 他に分類されないもの	29	23	6
18000	症状, 徴候及び異常臨床所見・異常検査所見で他に分類されないもの	8 983	8 076	907
18100	老衰	7 337	6 593	744
18200	乳幼児突然死症候群	13	8	5
18300	その他の症状, 徴候及び異常臨床所見・異常検査所見で他に 分類されないもの	1 633	1 475	158
20000	傷病及び死亡の外因	4 569	4 828	△ 259
20100	不慮の事故	2 397	2 540	△ 143
20101	交通事故	418	460	△ 42
20102	転倒・転落	596	601	△ 5
20103	不慮の溺死及び溺水	255	301	△ 46
20104	不慮の窒息	589	609	△ 20
20105	煙, 火及び火炎への曝露	32	46	△ 14
20106	有害物質による不慮の中毒及び有害物質への曝露	26	42	△ 16
20107	その他の不慮の事故	481	481	0
20200	自殺	1 676	1 828	△ 152
20300	他殺	15	25	△ 10
20400	その他の外因	481	435	46
22000	特殊目的用コード	-	-	-
22100	重症急性呼吸器症候群 [SARS]	-	-	-

注: 1) 女性人口10万に対する率である。

月		累 計 (1月 ~ 9月)					年 換 算 率		死 因 簡 単 分 類 コー ド
年 換 算 率		実 数			年 換 算 率				
平成28年	平成27年	平成28年	平成27年	差引増減	平成28年	平成27年			
50.4	49.0	53 743	53 360	383	57.3	57.0	09207		
3.7	3.3	4 258	4 023	235	4.5	4.3	09208		
79.7	81.7	79 989	83 134	△ 3 145	85.4	88.7	09300		
9.0	9.6	9 043	9 147	△ 104	9.6	9.8	09301		
22.4	22.7	23 285	23 638	△ 353	24.8	25.2	09302		
46.3	47.4	45 678	48 216	△ 2 538	48.7	51.5	09303		
1.9	2.0	1 983	2 133	△ 150	2.1	2.3	09304		
12.6	12.2	12 937	12 015	922	13.8	12.8	09400		
5.0	5.3	5 480	5 489	△ 9	5.8	5.9	09500		
157.2	149.6	152 763	156 104	△ 3 341	163.0	166.6	10000		
0.0	0.0	1 262	2 230	△ 968	1.3	2.4	10100		
90.2	85.9	87 308	90 669	△ 3 361	93.2	96.8	10200		
0.3	0.3	336	331	5	0.4	0.4	10300		
12.0	11.3	11 602	11 793	△ 191	12.4	12.6	10400		
1.0	1.0	1 106	1 144	△ 38	1.2	1.2	10500		
53.6	51.0	51 149	49 937	1 212	54.6	53.3	10600		
36.6	36.8	35 484	35 559	△ 75	37.9	38.0	11000		
1.7	1.7	1 892	1 958	△ 66	2.0	2.1	11100		
5.2	5.2	5 010	5 084	△ 74	5.3	5.4	11200		
11.9	12.2	11 593	11 629	△ 36	12.4	12.4	11300		
5.7	6.0	5 739	5 667	72	6.1	6.0	11301		
6.2	6.2	5 854	5 962	△ 108	6.2	6.4	11302		
17.8	17.7	16 989	16 888	101	18.1	18.0	11400		
1.2	1.1	1 203	1 257	△ 54	1.3	1.3	12000		
5.0	4.5	4 799	4 530	269	5.1	4.8	13000		
28.4	26.9	28 159	27 352	807	30.0	29.2	14000		
3.9	3.7	3 671	3 300	371	3.9	3.5	14100		
18.0	17.0	18 049	18 257	△ 208	19.3	19.5	14200		
2.6	2.4	2 443	2 678	△ 235	2.6	2.9	14201		
11.7	10.9	11 790	11 657	133	12.6	12.4	14202		
3.7	3.6	3 816	3 922	△ 106	4.1	4.2	14203		
6.6	6.3	6 439	5 795	644	6.9	6.2	14300		
0.1	0.0	27	33	△ 6	0.1	0.1	15000		
0.4	0.4	408	378	30	0.4	0.4	16000		
0.0	0.0	29	27	2	0.0	0.0	16100		
-	0.0	3	4	△ 1	0.0	0.0	16200		
0.3	0.2	230	196	34	0.2	0.2	16300		
0.0	0.0	32	27	5	0.0	0.0	16400		
0.1	0.1	52	67	△ 15	0.1	0.1	16500		
0.0	0.1	62	57	5	0.1	0.1	16600		
1.5	1.4	1 505	1 478	27	1.6	1.6	17000		
0.1	0.0	56	68	△ 12	0.1	0.1	17100		
0.7	0.7	692	697	△ 5	0.7	0.7	17200		
0.4	0.5	450	499	△ 49	0.5	0.5	17201		
0.2	0.2	242	198	44	0.3	0.2	17202		
0.1	0.1	74	84	△ 10	0.1	0.1	17300		
0.4	0.4	441	411	30	0.5	0.4	17400		
0.3	0.2	242	218	24	0.3	0.2	17500		
87.6	78.5	82 127	75 849	6 278	87.6	81.0	18000		
71.6	64.1	66 620	61 139	5 481	71.1	65.3	18100		
0.1	0.1	95	70	25	0.1	0.1	18200		
15.9	14.3	15 412	14 640	772	16.4	15.6	18300		
44.6	46.9	48 401	50 160	△ 1 759	51.6	53.5	20000		
23.4	24.7	27 662	27 980	△ 318	29.5	29.9	20100		
4.1	4.5	3 707	3 957	△ 250	4.0	4.2	20101		
5.8	5.8	5 469	5 447	22	5.8	5.8	20102		
2.5	2.9	5 448	5 269	179	5.8	5.6	20103		
5.7	5.9	6 847	6 817	30	7.3	7.3	20104		
0.3	0.4	641	719	△ 78	0.7	0.8	20105		
0.3	0.4	392	432	△ 40	0.4	0.5	20106		
4.7	4.7	5 158	5 339	△ 181	5.5	5.7	20107		
16.4	17.8	16 001	17 528	△ 1 527	17.1	18.7	20200		
0.1	0.2	214	249	△ 35	0.2	0.3	20300		
4.7	4.2	4 524	4 403	121	4.8	4.7	20400		
-	-	-	-	-	-	-	22000		
-	-	-	-	-	-	-	22100		

第5表 乳児死亡数・乳児死亡率

乳児死因簡単 分類コード	死 因	9		
		実 数		差引増減
		平成28年	平成27年	
	総 数	159	152	7
Ba 01	腸管感染症	-	-	-
Ba 02	敗血症 <sup>1)</sup>	6	3	3
Ba 03	麻疹	-	-	-
Ba 04	ウイルス肝炎	-	-	-
Ba 05	その他の感染症及び寄生虫症	2	2	0
Ba 06	悪性新生物	2	-	2
Ba 07	白血病	-	-	-
Ba 08	その他の悪性新生物	2	-	2
Ba 09	その他の新生物	3	3	0
Ba 10	栄養失調症及びその他の栄養欠乏症	1	-	1
Ba 11	代謝障害	1	-	1
Ba 12	髄膜炎	-	-	-
Ba 13	脊髄性筋萎縮症及び関連症候群	-	-	-
Ba 14	脳性麻痺	-	-	-
Ba 15	心疾患（高血圧性を除く）	3	6	△ 3
Ba 16	脳血管疾患	-	1	△ 1
Ba 17	インフルエンザ	-	-	-
Ba 18	肺炎	1	1	0
Ba 19	喘息	-	-	-
Ba 20	ヘルニア及び腸閉塞	-	1	△ 1
Ba 21	肝疾患	-	-	-
Ba 22	腎不全	-	-	-
Ba 23	周産期に発生した病態	42	46	△ 4
Ba 24	妊娠期間及び胎児発育に関連する障害	2	3	△ 1
Ba 25	出産外傷	-	1	△ 1
Ba 26	出生時仮死	9	6	3
Ba 27	新生児の呼吸窮<促>迫	2	2	0
Ba 28	周産期に発生した肺出血	1	-	1
Ba 29	周産期に発生した心血管障害	4	4	0
Ba 30	その他の周産期に特異的な呼吸障害及び心血管障害	10	12	△ 2
Ba 31	新生児の細菌性敗血症	3	1	2
Ba 32	その他の周産期に特異的な感染症	1	1	0
Ba 33	胎児及び新生児の出血性障害及び血液障害	7	9	△ 2
Ba 34	その他の周産期に発生した病態	3	7	△ 4
Ba 35	先天奇形、変形及び染色体異常	53	52	1
Ba 36	神経系の先天奇形	4	2	2
Ba 37	心臓の先天奇形	11	18	△ 7
Ba 38	その他の循環器系の先天奇形	5	5	0
Ba 39	呼吸器系の先天奇形	4	5	△ 1
Ba 40	消化器系の先天奇形	1	1	0
Ba 41	筋骨格系の先天奇形及び変形	4	4	0
Ba 42	その他の先天奇形及び変形	4	5	△ 1
Ba 43	染色体異常、他に分類されないもの	20	12	8
Ba 44	乳幼児突然死症候群	13	8	5
Ba 45	その他のすべての疾患	28	22	6
Ba 46	不慮の事故	1	5	△ 4
Ba 47	交通事故	-	-	-
Ba 48	転倒・転落	-	-	-
Ba 49	不慮の溺死及び溺水	-	1	△ 1
Ba 50	胃内容物の誤えん及び気道閉塞を生じた食物等の誤えん<吸引>	-	3	△ 3
Ba 51	その他の不慮の窒息	1	1	0
Ba 52	煙、火及び火炎への曝露	-	-	-
Ba 53	有害物質による不慮の中毒及び有害物質への曝露	-	-	-
Ba 54	その他の不慮の事故	-	-	-
Ba 55	他 殺	-	1	△ 1
Ba 56	その他の外因	3	1	2

注：1）「敗血症」には、“新生児の細菌性敗血症”を含まない。



月		累 計 (1月 ~ 9月)					乳児死因简单	
年 換 算 率		実 数			年 換 算 率		分 類 コ ー ド	
平成28年	平成27年	平成28年	平成27年	差引増減	平成28年	平成27年		
196.4	183.1	1 467	1 418	49	196.6	187.4		
-	-	8	8	0	1.1	1.1	Ba 01	
7.4	3.6	29	12	17	3.9	1.6	Ba 02	
-	-	-	-	-	-	-	Ba 03	
-	-	2	-	2	0.3	-	Ba 04	
2.5	2.4	15	13	2	2.0	1.7	Ba 05	
2.5	-	12	4	8	1.6	0.5	Ba 06	
-	-	7	1	6	0.9	0.1	Ba 07	
2.5	-	5	3	2	0.7	0.4	Ba 08	
3.7	3.6	17	18	△ 1	2.3	2.4	Ba 09	
1.2	-	2	-	2	0.3	-	Ba 10	
1.2	-	15	3	12	2.0	0.4	Ba 11	
-	-	2	3	△ 1	0.3	0.4	Ba 12	
-	-	2	3	△ 1	0.3	0.4	Ba 13	
-	-	-	2	△ 2	-	0.3	Ba 14	
3.7	7.2	35	37	△ 2	4.7	4.9	Ba 15	
-	1.2	4	3	1	0.5	0.4	Ba 16	
-	-	1	-	1	0.1	-	Ba 17	
1.2	1.2	21	15	6	2.8	2.0	Ba 18	
-	-	-	1	△ 1	-	0.1	Ba 19	
-	1.2	10	5	5	1.3	0.7	Ba 20	
-	-	10	7	3	1.3	0.9	Ba 21	
-	-	1	-	1	0.1	-	Ba 22	
51.9	55.4	392	371	21	52.5	49.0	Ba 23	
2.5	3.6	29	27	2	3.9	3.6	Ba 24	
-	1.2	3	4	△ 1	0.4	0.5	Ba 25	
11.1	7.2	61	56	5	8.2	7.4	Ba 26	
2.5	2.4	28	16	12	3.8	2.1	Ba 27	
1.2	-	8	6	2	1.1	0.8	Ba 28	
4.9	4.8	36	31	5	4.8	4.1	Ba 29	
12.4	14.5	90	82	8	12.1	10.8	Ba 30	
3.7	1.2	25	19	6	3.3	2.5	Ba 31	
1.2	1.2	7	7	0	0.9	0.9	Ba 32	
8.6	10.8	51	66	△ 15	6.8	8.7	Ba 33	
3.7	8.4	54	57	△ 3	7.2	7.5	Ba 34	
65.5	62.6	484	519	△ 35	64.9	68.6	Ba 35	
4.9	2.4	18	24	△ 6	2.4	3.2	Ba 36	
13.6	21.7	119	164	△ 45	15.9	21.7	Ba 37	
6.2	6.0	64	46	18	8.6	6.1	Ba 38	
4.9	6.0	37	43	△ 6	5.0	5.7	Ba 39	
1.2	1.2	15	12	3	2.0	1.6	Ba 40	
4.9	4.8	34	36	△ 2	4.6	4.8	Ba 41	
4.9	6.0	52	54	△ 2	7.0	7.1	Ba 42	
24.7	14.5	145	140	5	19.4	18.5	Ba 43	
16.1	9.6	95	69	26	12.7	9.1	Ba 44	
34.6	26.5	246	249	△ 3	33.0	32.9	Ba 45	
1.2	6.0	46	55	△ 9	6.2	7.3	Ba 46	
-	-	3	1	2	0.4	0.1	Ba 47	
-	-	-	1	△ 1	-	0.1	Ba 48	
-	1.2	2	1	1	0.3	0.1	Ba 49	
-	3.6	20	23	△ 3	2.7	3.0	Ba 50	
1.2	1.2	18	28	△ 10	2.4	3.7	Ba 51	
-	-	-	-	-	-	-	Ba 52	
-	-	1	-	1	0.1	-	Ba 53	
-	-	2	1	1	0.3	0.1	Ba 54	
-	1.2	4	8	△ 4	0.5	1.1	Ba 55	
3.7	1.2	14	13	1	1.9	1.7	Ba 56	

第6表 (8-1) 死亡数, 性・年齢(5歳階級)・

選択死因 分類コード	死 因 ・ 性	総 数		0 歳	1 歳	2 歳	3 歳	4 歳
		実数	対前年 増減率(%)					
	全 死 因	100 479	2.3	159	18	14	8	10
	男	51 498	1.4	75	12	7	6	5
	女	48 981	3.3	84	6	7	2	5
Se 01	結 核	178	20.3	-	-	-	-	-
	男	102	4.1	-	-	-	-	-
	女	76	52.0	-	-	-	-	-
Se 02	悪 性 新 生 物	30 836	1.1	2	2	3	1	2
	男	17 958	△ 0.5	1	2	3	-	1
	女	12 878	3.3	1	-	-	1	1
Se 03	(再掲) 食 道 の 悪 性 新 生 物	954	△ 5.2	-	-	-	-	-
	男	772	△ 7.4	-	-	-	-	-
	女	182	5.8	-	-	-	-	-
Se 04	胃 の 悪 性 新 生 物	3 791	△ 2.6	-	-	-	-	-
	男	2 435	△ 3.0	-	-	-	-	-
	女	1 356	△ 1.8	-	-	-	-	-
Se 05	結 腸 の 悪 性 新 生 物	2 898	2.7	-	-	-	-	-
	男	1 405	△ 0.4	-	-	-	-	-
	女	1 493	5.9	-	-	-	-	-
Se 06	直腸S状結腸移行部及び直腸 の悪性新生物	1 354	7.1	-	-	-	-	-
	男	835	2.0	-	-	-	-	-
	女	519	16.6	-	-	-	-	-
Se 07	肝及び肝内胆管の悪性新生物	2 326	△ 0.8	1	-	-	-	-
	男	1 534	△ 0.6	1	-	-	-	-
	女	792	△ 1.0	-	-	-	-	-
Se 08	胆のう及びその他の胆道の 悪性新生物	1 537	1.2	-	-	-	-	-
	男	774	4.6	-	-	-	-	-
	女	763	△ 2.1	-	-	-	-	-
Se 09	膵 の 悪 性 新 生 物	2 729	3.8	-	-	-	-	-
	男	1 391	△ 1.0	-	-	-	-	-
	女	1 338	9.4	-	-	-	-	-
Se 10	気 管 , 気 管 支 及 び 肺 の悪性新生物	6 041	△ 1.0	-	-	-	-	-
	男	4 264	△ 1.4	-	-	-	-	-
	女	1 777	0.2	-	-	-	-	-
Se 11	乳 房 の 悪 性 新 生 物	1 157	1.9	-	-	-	-	-
	男	14	27.3	-	-	-	-	-
	女	1 143	1.7	-	-	-	-	-
Se 12	子 宮 の 悪 性 新 生 物	548	4.2	-	-	-	-	-
	男	.	.	.	.	.	.	.
	女	548	4.2	-	-	-	-	-
Se 13	白 血 病	702	1.0	-	1	1	-	-
	男	397	△ 2.0	-	1	1	-	-
	女	305	5.2	-	-	-	-	-
Se 14	糖 尿 病	933	3.3	-	-	-	-	-
	男	497	4.0	-	-	-	-	-
	女	436	2.6	-	-	-	-	-
Se 15	高 血 圧 性 疾 患	470	△ 1.7	-	-	-	-	-
	男	185	△ 8.0	-	-	-	-	-
	女	285	2.9	-	-	-	-	-
Se 16	心 疾 患 (高血圧性を除く)	13 412	0.2	3	1	-	-	1
	男	6 108	△ 0.9	-	-	-	-	1
	女	7 304	1.1	3	1	-	-	-
Se 17	(再掲) 急 性 心 筋 梗 塞	2 375	△ 5.8	-	-	-	-	-
	男	1 357	△ 5.2	-	-	-	-	-
	女	1 018	△ 6.5	-	-	-	-	-

0 ~ 4	5 ~ 9	10 ~ 14	15 ~ 19	20 ~ 24	25 ~ 29	30 ~ 34	35 ~ 39	選択死因 分類コード
209	38	32	95	148	217	264	430	
105	21	20	65	102	147	185	256	
104	17	12	30	46	70	79	174	
-	-	-	-	-	1	-	2	Se 01
-	-	-	-	-	1	-	1	
-	-	-	-	-	-	-	1	
10	8	5	9	9	33	42	121	Se 02
7	6	3	6	3	17	21	48	
3	2	2	3	6	16	21	73	
-	-	-	-	-	-	-	-	Se 03
-	-	-	-	-	-	-	-	
-	-	-	-	-	-	-	-	
-	-	-	-	-	2	6	12	Se 04
-	-	-	-	-	2	1	7	
-	-	-	-	-	-	5	5	
-	-	-	1	-	-	5	15	Se 05
-	-	-	-	-	-	2	8	
-	-	-	1	-	-	3	7	
-	-	-	-	-	1	4	7	Se 06
-	-	-	-	-	1	3	5	
-	-	-	-	-	-	1	2	
1	-	-	-	-	-	-	1	Se 07
1	-	-	-	-	-	-	-	
-	-	-	-	-	-	-	1	
-	-	-	-	-	-	-	4	Se 08
-	-	-	-	-	-	-	2	
-	-	-	-	-	-	-	2	
-	-	-	-	-	-	1	4	Se 09
-	-	-	-	-	-	1	3	
-	-	-	-	-	-	-	1	
-	-	1	-	-	2	2	6	Se 10
-	-	1	-	-	1	1	4	
-	-	-	-	-	1	1	2	
-	-	-	-	-	1	3	14	Se 11
-	-	-	-	-	-	-	-	
-	-	-	-	-	1	3	14	
-	-	-	-	-	3	3	16	Se 12
・	・	・	・	・	・	・	・	
-	-	-	-	-	3	3	16	
2	3	2	3	2	5	4	11	Se 13
2	2	1	3	1	3	3	7	
-	1	1	-	1	2	1	4	
-	-	-	-	1	-	1	3	Se 14
-	-	-	-	-	-	1	2	
-	-	-	-	1	-	-	1	
-	-	-	-	-	-	2	-	Se 15
-	-	-	-	-	-	1	-	
-	-	-	-	-	-	1	-	
5	2	1	-	9	13	24	36	Se 16
1	1	1	-	6	9	21	20	
4	1	-	-	3	4	3	16	
-	-	-	-	-	1	4	5	Se 17
-	-	-	-	-	1	4	4	
-	-	-	-	-	-	-	1	

第6表 (8-2) 死亡数, 性・年齢(5歳階級)・

選択死因 分類コード	死 因 ・ 性	40 ~ 44	45 ~ 49	50 ~ 54	55 ~ 59	60 ~ 64	65 ~ 69
	全 死 因	682	1 103	1 514	2 162	3 566	7 223
	男	416	701	965	1 407	2 410	4 996
	女	266	402	549	755	1 156	2 227
Se 01	結 核	-	-	-	-	3	5
	男	-	-	-	-	1	5
	女	-	-	-	-	2	-
Se 02	悪 性 新 生 物	210	406	642	1 013	1 891	3 750
	男	84	174	307	540	1 158	2 467
	女	126	232	335	473	733	1 283
Se 03	(再掲) 食 道 の 悪 性 新 生 物	3	10	25	42	97	156
	男	3	7	19	35	78	134
	女	-	3	6	7	19	22
Se 04	胃 の 悪 性 新 生 物	24	41	60	103	209	451
	男	9	23	37	62	135	317
	女	15	18	23	41	74	134
Se 05	結 腸 の 悪 性 新 生 物	22	32	58	84	176	317
	男	11	18	28	49	105	187
	女	11	14	30	35	71	130
Se 06	直腸S状結腸移行部及び直腸 の悪性新生物	11	21	34	70	124	219
	男	8	8	20	51	88	154
	女	3	13	14	19	36	65
Se 07	肝及び肝内胆管の悪性新生物	5	21	29	63	135	267
	男	4	19	25	51	108	211
	女	1	2	4	12	27	56
Se 08	胆のう及びその他の胆道の 悪性新生物	5	3	17	28	62	128
	男	-	2	11	12	34	81
	女	5	1	6	16	28	47
Se 09	膵 の 悪 性 新 生 物	13	29	46	104	158	350
	男	11	18	31	60	95	223
	女	2	11	15	44	63	127
Se 10	気 管 , 気 管 支 及 び 肺 の悪性新生物	18	36	68	140	317	776
	男	12	25	52	92	242	590
	女	6	11	16	48	75	186
Se 11	乳 房 の 悪 性 新 生 物	31	71	110	92	136	171
	男	-	-	1	1	-	1
	女	31	71	109	91	136	170
Se 12	子 宮 の 悪 性 新 生 物	19	29	48	46	48	70
	男	.	.	.	.	.	.
	女	19	29	48	46	48	70
Se 13	白 血 病	11	14	16	22	47	88
	男	3	7	13	10	31	59
	女	8	7	3	12	16	29
Se 14	糖 尿 病	3	6	15	27	31	81
	男	-	5	14	22	22	56
	女	3	1	1	5	9	25
Se 15	高 血 圧 性 疾 患	-	2	3	4	9	28
	男	-	2	3	3	7	24
	女	-	-	-	1	2	4
Se 16	心 疾 患 (高血圧性を除く)	72	138	166	247	350	729
	男	57	106	131	208	279	560
	女	15	32	35	39	71	169
Se 17	(再掲) 急 性 心 筋 梗 塞	23	46	51	79	98	211
	男	22	35	43	72	83	174
	女	1	11	8	7	15	37

70～74	75～79	80～84	85～89	90～94	95～99	100歳以上	不詳	選択死因 分類コード
8 199	11 736	16 946	20 178	16 153	7 447	2 093	44	
5 486	7 397	9 736	9 629	5 442	1 680	293	39	
2 713	4 339	7 210	10 549	10 711	5 767	1 800	5	
7	23	30	56	37	13	1	-	Se 01
6	19	17	26	21	5	-	-	
1	4	13	30	16	8	1	-	
3 971	4 770	5 558	4 919	2 612	746	109	2	Se 02
2 675	3 067	3 380	2 697	1 057	219	20	2	
1 296	1 703	2 178	2 222	1 555	527	89	-	
176	156	154	89	34	11	1	-	Se 03
162	128	121	65	17	3	-	-	
14	28	33	24	17	8	1	-	
472	579	701	667	343	107	13	1	Se 04
363	428	473	384	160	30	3	1	
109	151	228	283	183	77	10	-	
321	407	489	486	355	115	14	1	Se 05
184	237	256	206	86	27	-	1	
137	170	233	280	269	88	14	-	
201	183	205	163	76	32	3	-	Se 06
143	112	128	82	24	8	-	-	
58	71	77	81	52	24	3	-	
338	395	510	344	181	33	3	-	Se 07
246	276	309	196	77	10	1	-	
92	119	201	148	104	23	2	-	
138	251	322	317	193	57	12	-	Se 08
84	152	176	146	64	7	3	-	
54	99	146	171	129	50	9	-	
432	510	463	372	185	51	11	-	Se 09
241	268	228	145	55	10	2	-	
191	242	235	227	130	41	9	-	
897	1 000	1 153	1 017	476	111	21	-	Se 10
700	749	820	685	239	46	5	-	
197	251	333	332	237	65	16	-	
128	110	114	87	58	23	8	-	Se 11
-	1	7	2	1	-	-	-	
128	109	107	85	57	23	8	-	
44	57	53	63	36	12	1	-	Se 12
.	.	.	.	.	.	.	.	
44	57	53	63	36	12	1	-	
83	115	134	98	33	9	-	-	Se 13
52	67	73	45	15	-	-	-	
31	48	61	53	18	9	-	-	
94	141	166	194	113	43	14	-	Se 14
64	93	93	81	30	11	3	-	
30	48	73	113	83	32	11	-	
20	29	70	93	115	73	22	-	Se 15
12	22	36	33	28	12	2	-	
8	7	34	60	87	61	20	-	
841	1 310	2 141	2 957	2 739	1 278	349	5	Se 16
566	773	1 073	1 170	805	262	54	5	
275	537	1 068	1 787	1 934	1 016	295	-	
214	304	375	465	347	126	26	-	Se 17
148	204	194	213	128	30	2	-	
66	100	181	252	219	96	24	-	

第6表 (8-3) 死亡数, 性・年齢(5歳階級)・

選択死因 分類コード	死 因 ・ 性	総 数		0 歳	1 歳	2 歳	3 歳	4 歳
		実数	対前年 増減率(%)					
Se 18	その他の虚血性心疾患	2 168	△ 2.6	-	-	-	-	-
	男	1 265	0.5	-	-	-	-	-
	女	903	△ 6.6	-	-	-	-	-
Se 19	不整脈及び伝導障害	2 072	3.9	-	-	-	-	-
	男	949	△ 2.1	-	-	-	-	-
	女	1 123	9.6	-	-	-	-	-
Se 20	心 不 全	5 170	2.5	1	-	-	-	-
	男	1 864	0.7	-	-	-	-	-
	女	3 306	3.5	1	-	-	-	-
Se 21	脳 血 管 疾 患	8 168	△ 2.8	-	-	-	-	-
	男	3 890	△ 1.2	-	-	-	-	-
	女	4 278	△ 4.3	-	-	-	-	-
Se 22	(再掲) くも膜下出血	924	△ 6.6	-	-	-	-	-
	男	356	△ 2.7	-	-	-	-	-
	女	568	△ 8.8	-	-	-	-	-
Se 23	脳 内 出 血	2 297	△ 1.6	-	-	-	-	-
	男	1 258	0.9	-	-	-	-	-
	女	1 039	△ 4.5	-	-	-	-	-
Se 24	脳 梗 塞	4 748	△ 2.7	-	-	-	-	-
	男	2 179	△ 3.1	-	-	-	-	-
	女	2 569	△ 2.4	-	-	-	-	-
Se 25	大動脈瘤及び解離	1 288	2.5	-	-	-	-	-
	男	667	2.9	-	-	-	-	-
	女	621	2.1	-	-	-	-	-
Se 26	肺 炎	9 243	4.5	1	-	-	-	1
	男	5 049	5.4	1	-	-	-	-
	女	4 194	3.5	-	-	-	-	1
Se 27	慢性閉塞性肺疾患	1 234	6.4	-	-	-	-	-
	男	991	5.0	-	-	-	-	-
	女	243	12.5	-	-	-	-	-
Se 28	喘 息	104	△ 1.0	-	-	-	-	-
	男	35	△ 5.4	-	-	-	-	-
	女	69	1.5	-	-	-	-	-
Se 29	肝 疾 患	1 221	△ 2.9	-	-	-	-	-
	男	754	△ 8.3	-	-	-	-	-
	女	467	7.4	-	-	-	-	-
Se 30	腎 不 全	1 842	5.6	-	-	-	-	-
	男	885	7.0	-	-	-	-	-
	女	957	4.4	-	-	-	-	-
Se 31	老 衰	7 337	11.3	-	-	-	-	-
	男	1 811	9.8	-	-	-	-	-
	女	5 526	11.8	-	-	-	-	-
Se 32	不慮の事故	2 397	△ 5.6	1	2	1	1	1
	男	1 437	△ 9.5	-	1	-	1	-
	女	960	0.7	1	1	1	-	1
Se 33	(再掲) 交 通 事 故	418	△ 9.1	-	1	-	-	-
	男	298	△ 8.3	-	-	-	-	-
	女	120	△ 11.1	-	1	-	-	-
Se 34	自 殺	1 676	△ 8.3	-	-	-	-	-
	男	1 167	△ 6.3	-	-	-	-	-
	女	509	△ 12.5	-	-	-	-	-

0 ~ 4	5 ~ 9	10 ~ 14	15 ~ 19	20 ~ 24	25 ~ 29	30 ~ 34	35 ~ 39	選択死因 分類コード
-	-	-	-	2	1	4	6	Se 18
-	-	-	-	2	-	3	2	
-	-	-	-	-	1	1	4	
-	-	-	-	4	5	6	11	Se 19
-	-	-	-	3	4	5	7	
-	-	-	-	1	1	1	4	
1	-	-	-	-	1	5	7	Se 20
-	-	-	-	-	-	5	4	
1	-	-	-	-	1	-	3	
-	2	2	-	1	5	8	29	Se 21
-	-	1	-	1	4	5	19	
-	2	1	-	-	1	3	10	
-	1	1	-	-	3	2	13	Se 22
-	-	-	-	-	2	2	8	
-	1	1	-	-	1	-	5	
-	1	1	-	1	1	6	13	Se 23
-	-	1	-	1	1	3	10	
-	1	-	-	-	-	3	3	
-	-	-	-	-	-	-	2	Se 24
-	-	-	-	-	-	-	1	
-	-	-	-	-	-	-	1	
-	-	-	-	1	-	1	2	Se 25
-	-	-	-	1	-	1	2	
-	-	-	-	-	-	-	-	
2	-	3	1	2	2	4	1	Se 26
1	-	3	-	-	2	3	1	
1	-	-	1	2	-	1	-	
-	-	-	-	-	-	-	1	Se 27
-	-	-	-	-	-	-	-	
-	-	-	-	-	-	-	1	
-	-	-	-	-	-	1	3	Se 28
-	-	-	-	-	-	1	3	
-	-	-	-	-	-	-	-	
-	-	-	-	1	2	4	10	Se 29
-	-	-	-	1	1	2	7	
-	-	-	-	-	1	2	3	
-	-	1	-	-	2	-	-	Se 30
-	-	1	-	-	1	-	-	
-	-	-	-	-	1	-	-	
-	-	-	-	-	-	-	-	Se 31
-	-	-	-	-	-	-	-	
6	5	7	29	26	17	27	42	Se 32
2	4	4	22	18	13	24	33	
4	1	3	7	8	4	3	9	
1	2	2	21	14	8	17	17	Se 33
-	1	1	17	12	6	15	14	
1	1	1	4	2	2	2	3	
-	-	5	42	67	102	102	122	Se 34
-	-	3	30	52	76	78	86	
-	-	2	12	15	26	24	36	

第6表 (8-4) 死亡数, 性・年齢(5歳階級)・

選択死因 分類コード	死 因 ・ 性	40 ~ 44	45 ~ 49	50 ~ 54	55 ~ 59	60 ~ 64	65 ~ 69
Se 18	その他の虚血性心疾患	12	35	42	58	106	193
	男	10	29	39	48	85	161
	女	2	6	3	10	21	32
Se 19	不整脈及び伝導障害	15	26	24	38	54	112
	男	9	23	17	33	41	78
	女	6	3	7	5	13	34
Se 20	心 不 全	13	13	26	39	55	127
	男	10	9	17	27	44	87
	女	3	4	9	12	11	40
Se 21	脳 血 管 疾 患	63	94	125	159	216	442
	男	43	65	91	109	157	313
	女	20	29	34	50	59	129
Se 22	(再掲) くも膜下出血	33	45	41	49	65	92
	男	18	28	23	33	34	42
	女	15	17	18	16	31	50
Se 23	脳 内 出 血	24	38	63	88	95	189
	男	20	29	52	64	76	145
	女	4	9	11	24	19	44
Se 24	脳 梗 塞	5	10	13	18	50	149
	男	4	8	12	9	43	115
	女	1	2	1	9	7	34
Se 25	大動脈瘤及び解離	9	9	22	30	40	97
	男	8	9	17	24	25	64
	女	1	-	5	6	15	33
Se 26	肺 炎	12	21	21	60	118	282
	男	8	19	18	47	91	217
	女	4	2	3	13	27	65
Se 27	慢性閉塞性肺疾患	1	2	1	5	16	50
	男	1	1	-	5	12	43
	女	-	1	1	-	4	7
Se 28	喘 息	-	3	1	-	2	8
	男	-	3	1	-	-	3
	女	-	-	-	-	2	5
Se 29	肝 疾 患	29	52	82	81	130	167
	男	16	40	65	57	104	122
	女	13	12	17	24	26	45
Se 30	腎 不 全	1	8	10	12	39	77
	男	1	8	8	11	31	57
	女	-	-	2	1	8	20
Se 31	老 衰	-	-	-	-	3	10
	男	-	-	-	-	2	8
	女	-	-	-	-	1	2
Se 32	不慮の事故	43	48	53	65	94	188
	男	34	37	36	53	72	147
	女	9	11	17	12	22	41
Se 33	(再掲) 交 通 事 故	19	18	15	17	24	43
	男	16	17	9	13	20	34
	女	3	1	6	4	4	9
Se 34	自 殺	119	151	135	133	119	153
	男	83	111	96	93	91	96
	女	36	40	39	40	28	57



70～74	75～79	80～84	85～89	90～94	95～99	100歳以上	不詳	選択死因 分類コード
199	266	381	414	285	132	30	2	Se 18
150	164	220	194	116	33	7	2	
49	102	161	220	169	99	23	-	
128	193	380	454	421	158	43	-	Se 19
86	109	187	174	125	39	9	-	
42	84	193	280	296	119	34	-	
210	391	722	1 257	1 349	728	223	3	Se 20
125	212	340	456	352	141	32	3	
85	179	382	801	997	587	191	-	
586	913	1 521	1 775	1 463	617	146	1	Se 21
381	573	829	745	424	117	12	1	
205	340	692	1 030	1 039	500	134	-	
106	110	134	129	81	17	2	-	Se 22
45	29	46	28	13	5	-	-	
61	81	88	101	68	12	2	-	
221	316	466	408	257	93	16	-	Se 23
148	199	250	169	77	12	1	-	
73	117	216	239	180	81	15	-	
243	464	888	1 194	1 092	495	124	1	Se 24
177	329	523	529	320	97	11	1	
66	135	365	665	772	398	113	-	
112	166	246	299	188	61	5	-	Se 25
70	87	135	143	65	16	-	-	
42	79	111	156	123	45	5	-	
454	935	1 689	2 452	2 017	928	235	4	Se 26
325	649	1 103	1 391	855	258	54	4	
129	286	586	1 061	1 162	670	181	-	
97	190	296	304	212	51	8	-	Se 27
87	169	246	256	149	21	1	-	
10	21	50	48	63	30	7	-	
6	7	17	17	21	13	5	-	Se 28
4	1	6	5	3	4	1	-	
2	6	11	12	18	9	4	-	
114	164	166	126	75	14	3	1	Se 29
79	106	75	57	19	2	1	-	
35	58	91	69	56	12	2	1	
103	203	333	455	382	177	39	-	Se 30
66	125	201	184	139	44	8	-	
37	78	132	271	243	133	31	-	
50	152	650	1 542	2 339	1 791	800	-	Se 31
25	77	249	513	539	311	87	-	
25	75	401	1 029	1 800	1 480	713	-	
201	273	358	445	326	127	15	2	Se 32
135	169	223	249	133	27	1	1	
66	104	135	196	193	100	14	1	
49	50	65	27	7	2	-	-	Se 33
28	33	40	17	4	1	-	-	
21	17	25	10	3	1	-	-	
114	120	101	56	24	5	1	5	Se 34
72	81	69	29	14	1	1	5	
42	39	32	27	10	4	-	-	

第6表 (8-5) 死亡数, 性・年齢(5歳階級)・

選択死因 分類コード	死 因 ・ 性	総 数		0 歳	1 歳	2 歳	3 歳	4 歳
		実数	対前年 増減率(%)					
	全 死 因	960 195	0.3	1 467	225	137	92	64
	男	495 956	0.2	760	122	70	50	39
	女	464 239	0.4	707	103	67	42	25
Se 01	結 核	1 395	△ 5.2	-	-	1	-	-
	男	845	△ 4.5	-	-	1	-	-
	女	550	△ 6.3	-	-	-	-	-
Se 02	悪 性 新 生 物	277 394	1.0	12	8	16	11	8
	男	163 448	0.3	6	7	7	6	5
	女	113 946	1.9	6	1	9	5	3
Se 03	(再掲) 食 道 の 悪 性 新 生 物	8 525	△ 2.6	-	-	-	-	-
	男	7 066	△ 2.5	-	-	-	-	-
	女	1 459	△ 3.2	-	-	-	-	-
Se 04	胃 の 悪 性 新 生 物	33 778	△ 3.0	-	-	-	-	-
	男	22 107	△ 3.8	-	-	-	-	-
	女	11 671	△ 1.5	-	-	-	-	-
Se 05	結 腸 の 悪 性 新 生 物	25 789	1.8	-	-	-	-	-
	男	12 825	1.7	-	-	-	-	-
	女	12 964	2.0	-	-	-	-	-
Se 06	直腸S状結腸移行部及び直腸 の悪性新生物	11 545	1.2	-	-	-	-	-
	男	7 329	0.9	-	-	-	-	-
	女	4 216	1.7	-	-	-	-	-
Se 07	肝及び肝内胆管の悪性新生物	21 290	△ 1.1	1	-	5	-	-
	男	13 869	△ 2.1	1	-	1	-	-
	女	7 421	0.8	-	-	4	-	-
Se 08	胆のう及びその他の胆道の 悪性新生物	13 427	△ 0.7	-	-	-	-	-
	男	6 709	△ 0.4	-	-	-	-	-
	女	6 718	△ 1.0	-	-	-	-	-
Se 09	膵 の 悪 性 新 生 物	25 025	6.0	-	-	-	-	-
	男	12 765	6.4	-	-	-	-	-
	女	12 260	5.6	-	-	-	-	-
Se 10	気 管 , 気 管 支 及 び 肺 の悪性新生物	55 040	△ 0.1	-	-	-	-	-
	男	39 029	△ 1.4	-	-	-	-	-
	女	16 011	3.0	-	-	-	-	-
Se 11	乳 房 の 悪 性 新 生 物	10 514	4.3	-	-	-	-	-
	男	92	7.0	-	-	-	-	-
	女	10 422	4.3	-	-	-	-	-
Se 12	子 宮 の 悪 性 新 生 物	4 696	△ 0.7	-	-	-	-	-
	男	.	.	.	.	.	.	.
	女	4 696	△ 0.7	-	-	-	-	-
Se 13	白 血 病	6 586	2.4	7	3	2	5	2
	男	4 049	7.9	4	2	2	2	1
	女	2 537	△ 5.3	3	1	-	3	1
Se 14	糖 尿 病	9 910	△ 0.3	-	-	-	-	-
	男	5 381	1.2	-	-	-	-	-
	女	4 529	△ 2.0	-	-	-	-	-
Se 15	高 血 圧 性 疾 患	4 952	△ 2.5	-	-	-	-	-
	男	1 944	△ 2.3	-	-	-	-	-
	女	3 008	△ 2.7	-	-	-	-	-
Se 16	心 疾 患 (高血圧性を除く)	144 465	△ 1.1	35	15	7	7	3
	男	67 910	△ 0.7	18	8	5	4	3
	女	76 555	△ 1.4	17	7	2	3	-
Se 17	(再掲) 急 性 心 筋 梗 塞	26 194	△ 5.6	-	-	-	-	-
	男	14 834	△ 5.7	-	-	-	-	-
	女	11 360	△ 5.5	-	-	-	-	-

0 ～ 4	5 ～ 9	10 ～ 14	15 ～ 19	20 ～ 24	25 ～ 29	30 ～ 34	35 ～ 39	選択死因 分類コード
1 985	293	340	843	1 568	1 851	2 551	3 942	
1 041	169	200	591	1 111	1 296	1 703	2 481	
944	124	140	252	457	555	848	1 461	
1	-	-	-	-	1	1	4	Se 01
1	-	-	-	-	1	1	2	
-	-	-	-	-	-	-	2	
55	57	69	88	122	234	485	1 026	Se 02
31	34	32	57	77	118	202	413	
24	23	37	31	45	116	283	613	
-	-	-	-	-	2	2	7	Se 03
-	-	-	-	-	2	1	4	
-	-	-	-	-	-	1	3	
-	-	-	1	10	26	63	109	Se 04
-	-	-	1	7	14	27	56	
-	-	-	-	3	12	36	53	
-	-	-	2	3	9	37	88	Se 05
-	-	-	-	3	7	22	40	
-	-	-	2	-	2	15	48	
-	-	-	2	1	5	17	42	Se 06
-	-	-	1	1	4	12	25	
-	-	-	1	-	1	5	17	
6	1	1	1	-	3	4	27	Se 07
2	1	-	1	-	1	3	16	
4	-	1	-	-	2	1	11	
-	-	-	-	-	2	2	8	Se 08
-	-	-	-	-	1	2	2	
-	-	-	-	-	1	-	6	
-	-	-	-	1	1	7	28	Se 09
-	-	-	-	-	-	6	14	
-	-	-	-	1	1	1	14	
-	-	1	-	2	9	26	95	Se 10
-	-	1	-	2	4	15	60	
-	-	-	-	-	5	11	35	
-	-	-	-	1	11	65	160	Se 11
-	-	-	-	-	-	-	-	
-	-	-	-	1	11	65	160	
-	-	-	-	2	16	42	104	Se 12
・	・	・	・	・	・	・	・	
-	-	-	-	2	16	42	104	
19	14	16	24	22	33	58	66	Se 13
11	11	7	18	14	20	32	36	
8	3	9	6	8	13	26	30	
-	-	1	-	5	7	11	25	Se 14
-	-	1	-	3	5	6	21	
-	-	-	-	2	2	5	4	
-	-	-	-	-	-	7	5	Se 15
-	-	-	-	-	-	6	3	
-	-	-	-	-	-	1	2	
67	11	17	34	71	121	190	370	Se 16
38	8	11	24	53	79	156	279	
29	3	6	10	18	42	34	91	
-	-	2	-	4	9	39	81	Se 17
-	-	1	-	4	7	33	65	
-	-	1	-	-	2	6	16	

第6表 (8-6) 死亡数, 性・年齢(5歳階級)・

選択死因 分類コード	死 因 ・ 性	40 ~ 44	45 ~ 49	50 ~ 54	55 ~ 59	60 ~ 64	65 ~ 69
	全 死 因	6 981	10 344	14 566	21 127	36 189	69 089
	男	4 397	6 596	9 354	14 229	25 067	48 021
	女	2 584	3 748	5 212	6 898	11 122	21 068
Se 01	結 核	3	5	12	12	26	65
	男	-	5	10	12	21	55
	女	3	-	2	-	5	10
Se 02	悪 性 新 生 物	2 024	3 544	5 840	9 510	17 658	34 258
	男	846	1 592	2 886	5 501	11 225	22 913
	女	1 178	1 952	2 954	4 009	6 433	11 345
Se 03	(再掲) 食 道 の 悪 性 新 生 物	31	83	191	395	819	1 474
	男	22	60	149	337	688	1 294
	女	9	23	42	58	131	180
Se 04	胃 の 悪 性 新 生 物	194	367	536	986	2 007	4 141
	男	98	210	341	682	1 440	3 029
	女	96	157	195	304	567	1 112
Se 05	結 腸 の 悪 性 新 生 物	176	308	500	799	1 530	2 896
	男	82	170	260	434	917	1 795
	女	94	138	240	365	613	1 101
Se 06	直腸S状結腸移行部及び直腸 の悪性新生物	107	210	338	619	1 055	1 767
	男	66	126	213	428	764	1 315
	女	41	84	125	191	291	452
Se 07	肝及び肝内胆管の悪性新生物	67	143	296	629	1 264	2 538
	男	51	116	239	536	1 016	2 003
	女	16	27	57	93	248	535
Se 08	胆のう及びその他の胆道の 悪性新生物	31	57	143	210	536	1 200
	男	10	26	85	118	337	739
	女	21	31	58	92	199	461
Se 09	膵 の 悪 性 新 生 物	93	269	482	906	1 668	3 382
	男	60	179	306	579	1 057	2 100
	女	33	90	176	327	611	1 282
Se 10	気 管 , 気 管 支 及 び 肺 の悪性新生物	195	374	735	1 452	3 326	7 342
	男	133	248	528	1 092	2 525	5 662
	女	62	126	207	360	801	1 680
Se 11	乳 房 の 悪 性 新 生 物	340	563	845	961	1 190	1 512
	男	-	1	2	4	6	12
	女	340	562	843	957	1 184	1 500
Se 12	子 宮 の 悪 性 新 生 物	179	257	351	385	428	606
	男	.	.	.	.	.	.
	女	179	257	351	385	428	606
Se 13	白 血 病	104	125	157	231	409	872
	男	60	74	107	152	255	615
	女	44	51	50	79	154	257
Se 14	糖 尿 病	65	112	165	256	459	865
	男	48	82	135	211	353	646
	女	17	30	30	45	106	219
Se 15	高 血 圧 性 疾 患	13	30	36	69	111	211
	男	9	25	35	65	92	157
	女	4	5	1	4	19	54
Se 16	心 疾 患 (高血圧性を除く)	826	1 345	1 844	2 586	4 365	8 234
	男	638	1 071	1 504	2 107	3 456	6 186
	女	188	274	340	479	909	2 048
Se 17	(再掲) 急 性 心 筋 梗 塞	228	387	588	828	1 256	2 259
	男	192	331	505	723	1 014	1 761
	女	36	56	83	105	242	498

70～74	75～79	80～84	85～89	90～94	95～99	100歳以上	不詳	選択死因 分類コード
79 911	112 768	164 243	190 503	151 931	69 590	19 267	313	
53 613	71 532	93 836	91 052	51 065	15 447	2 908	247	
26 298	41 236	70 407	99 451	100 866	54 143	16 359	66	
66	144	260	403	291	93	7	1	Se 01
50	99	164	235	145	41	2	1	
16	45	96	168	146	52	5	-	
36 326	43 305	50 148	42 764	22 542	6 363	964	12	Se 02
24 465	28 156	30 357	23 030	9 356	1 919	227	11	
11 861	15 149	19 791	19 734	13 186	4 444	737	1	
1 572	1 471	1 256	788	359	68	7	-	Se 03
1 398	1 263	1 033	586	204	22	3	-	
174	208	223	202	155	46	4	-	
4 385	5 358	6 168	5 529	2 935	859	101	3	Se 04
3 304	3 926	4 192	3 191	1 280	279	28	2	
1 081	1 432	1 976	2 338	1 655	580	73	1	
2 997	3 709	4 395	4 340	2 894	943	161	2	Se 05
1 802	2 154	2 256	1 816	846	195	24	2	
1 195	1 555	2 139	2 524	2 048	748	137	-	
1 647	1 665	1 725	1 368	743	200	33	1	Se 06
1 137	1 130	1 060	704	268	66	8	1	
510	535	665	664	475	134	25	-	
2 888	3 782	4 556	3 287	1 452	318	27	-	Se 07
2 081	2 563	2 791	1 762	573	106	8	-	
807	1 219	1 765	1 525	879	212	19	-	
1 378	2 079	2 797	2 768	1 628	501	85	2	Se 08
841	1 219	1 473	1 216	515	107	16	2	
537	860	1 324	1 552	1 113	394	69	-	
3 646	4 348	4 495	3 441	1 742	453	63	-	Se 09
2 103	2 318	2 079	1 319	536	97	12	-	
1 543	2 030	2 416	2 122	1 206	356	51	-	
8 246	9 194	10 457	8 552	3 903	985	144	2	Se 10
6 325	6 806	7 437	5 690	2 084	374	41	2	
1 921	2 388	3 020	2 862	1 819	611	103	-	
1 096	1 023	1 016	835	600	240	56	-	Se 11
8	16	18	18	6	1	-	-	
1 088	1 007	998	817	594	239	56	-	
461	505	524	486	258	83	9	-	Se 12
.	.	.	.	.	.	.	.	
461	505	524	486	258	83	9	-	
864	1 150	1 176	830	336	72	8	-	Se 13
556	759	714	430	152	22	4	-	
308	391	462	400	184	50	4	-	
961	1 459	1 910	1 871	1 196	449	92	1	Se 14
646	934	1 040	805	348	77	19	1	
315	525	870	1 066	848	372	73	-	
249	346	713	1 015	1 171	734	239	3	Se 15
169	206	342	393	273	135	31	3	
80	140	371	622	898	599	208	-	
9 797	14 952	24 047	31 454	27 734	13 064	3 304	32	Se 16
6 620	8 946	12 498	13 103	8 015	2 584	506	28	
3 177	6 006	11 549	18 351	19 719	10 480	2 798	4	
2 406	3 368	4 701	5 017	3 572	1 240	204	5	Se 17
1 686	2 175	2 558	2 236	1 208	298	32	5	
720	1 193	2 143	2 781	2 364	942	172	-	

第6表 (8-7) 死亡数, 性・年齢(5歳階級)・

選択死因 分類コード	死 因 ・ 性	総 数		0 歳	1 歳	2 歳	3 歳	4 歳
		実数	対前年 増減率(%)					
Se 18	その他の虚血性心疾患	25 170	△ 2.8	-	-	1	-	-
	男	14 534	△ 2.5	-	-	-	-	-
	女	10 636	△ 3.1	-	-	1	-	-
Se 19	不整脈及び伝導障害	22 549	0.2	4	1	2	2	-
	男	10 888	0.2	3	-	2	1	-
	女	11 661	0.1	1	1	-	1	-
Se 20	心 不 全	53 743	0.7	3	2	-	1	-
	男	20 595	3.1	-	1	-	1	-
	女	33 148	△ 0.7	3	1	-	-	-
Se 21	脳 血 管 疾 患	79 989	△ 3.8	4	1	3	-	1
	男	38 517	△ 2.9	1	-	2	-	1
	女	41 472	△ 4.6	3	1	1	-	-
Se 22	(再掲) くも膜下出血	9 043	△ 1.1	1	-	1	-	-
	男	3 370	△ 1.4	-	-	-	-	-
	女	5 673	△ 1.0	1	-	1	-	-
Se 23	脳 内 出 血	23 285	△ 1.5	2	1	2	-	1
	男	12 784	△ 0.6	-	-	2	-	1
	女	10 501	△ 2.6	2	1	-	-	-
Se 24	脳 梗 塞	45 678	△ 5.3	1	-	-	-	-
	男	21 470	△ 4.1	1	-	-	-	-
	女	24 208	△ 6.3	-	-	-	-	-
Se 25	大動脈瘤及び解離	12 937	7.7	-	-	-	-	-
	男	6 702	9.0	-	-	-	-	-
	女	6 235	6.3	-	-	-	-	-
Se 26	肺 炎	87 308	△ 3.7	21	11	3	8	7
	男	48 004	△ 2.2	12	6	1	6	3
	女	39 304	△ 5.5	9	5	2	2	4
Se 27	慢性閉塞性肺疾患	11 602	△ 1.6	-	-	-	-	-
	男	9 373	△ 1.3	-	-	-	-	-
	女	2 229	△ 3.0	-	-	-	-	-
Se 28	喘 息	1 106	△ 3.3	-	2	-	-	1
	男	430	3.6	-	1	-	-	1
	女	676	△ 7.3	-	1	-	-	-
Se 29	肝 疾 患	11 593	△ 0.3	10	2	1	-	-
	男	7 377	△ 0.4	5	2	1	-	-
	女	4 216	△ 0.1	5	-	-	-	-
Se 30	腎 不 全	18 049	△ 1.1	1	-	1	-	1
	男	8 934	0.8	-	-	1	-	-
	女	9 115	△ 3.0	1	-	-	-	1
Se 31	老 衰	66 620	9.0	-	-	-	-	-
	男	16 490	10.0	-	-	-	-	-
	女	50 130	8.6	-	-	-	-	-
Se 32	不慮の事故	27 662	△ 1.1	46	27	12	12	7
	男	15 889	△ 2.1	28	20	4	6	5
	女	11 773	0.2	18	7	8	6	2
Se 33	(再掲) 交 通 事 故	3 707	△ 6.3	3	7	6	4	2
	男	2 600	△ 5.3	3	4	2	1	2
	女	1 107	△ 8.7	-	3	4	3	-
Se 34	自 殺	16 001	△ 8.7	-	-	-	-	-
	男	11 147	△ 9.2	-	-	-	-	-
	女	4 854	△ 7.7	-	-	-	-	-

0～4	5～9	10～14	15～19	20～24	25～29	30～34	35～39	選択死因 分類コード
1	1	-	2	10	15	33	76	Se 18
-	-	-	1	5	9	28	58	
1	1	-	1	5	6	5	18	
9	3	5	9	18	45	44	87	Se 19
6	3	4	9	16	32	37	66	
3	-	1	-	2	13	7	21	
6	2	3	5	12	23	26	60	Se 20
2	1	1	5	8	14	24	45	
4	1	2	-	4	9	2	15	
9	7	11	13	20	30	94	231	Se 21
4	3	8	6	13	22	63	158	
5	4	3	7	7	8	31	73	
2	2	4	4	11	16	45	126	Se 22
-	1	2	2	9	11	29	86	
2	1	2	2	2	5	16	40	
6	5	6	7	6	10	37	80	Se 23
3	2	5	3	4	9	26	60	
3	3	1	4	2	1	11	20	
1	-	-	1	2	1	6	19	Se 24
1	-	-	1	-	-	2	9	
-	-	-	-	2	1	4	10	
-	-	1	-	4	-	9	36	Se 25
-	-	1	-	3	-	8	32	
-	-	-	-	1	-	1	4	
50	14	12	8	12	23	34	57	Se 26
28	5	7	4	4	14	24	42	
22	9	5	4	8	9	10	15	
-	-	-	1	-	-	3	2	Se 27
-	-	-	1	-	-	2	1	
-	-	-	-	-	-	1	1	
3	1	-	1	-	1	3	8	Se 28
2	1	-	-	-	1	1	7	
1	-	-	1	-	-	2	1	
13	1	3	1	3	4	43	91	Se 29
8	1	2	-	3	3	27	56	
5	-	1	1	-	1	16	35	
3	2	2	2	-	3	3	11	Se 30
1	1	2	-	-	1	1	6	
2	1	-	2	-	2	2	5	
-	-	-	-	-	-	-	-	Se 31
-	-	-	-	-	-	-	-	
-	-	-	-	-	-	-	-	
104	51	57	226	282	201	262	331	Se 32
63	33	42	181	212	159	213	251	
41	18	15	45	70	42	49	80	
22	24	21	151	162	105	112	139	Se 33
12	15	16	130	124	87	100	109	
10	9	5	21	38	18	12	30	
-	-	53	314	774	885	963	1 112	Se 34
-	-	35	221	571	672	726	796	
-	-	18	93	203	213	237	316	

第6表 (8-8) 死亡数, 性・年齢(5歳階級)・

選択死因 分類コード	死 因 ・ 性	40 ~ 44	45 ~ 49	50 ~ 54	55 ~ 59	60 ~ 64	65 ~ 69
Se 18	その他の虚血性心疾患	198	350	421	642	1 166	2 173
	男	153	288	353	536	955	1 705
	女	45	62	68	106	211	468
Se 19	不整脈及び伝導障害	169	237	308	414	739	1 346
	男	125	175	247	342	588	1 005
	女	44	62	61	72	151	341
Se 20	心 不 全	115	191	288	399	743	1 541
	男	81	145	217	283	559	1 079
	女	34	46	71	116	184	462
Se 21	脳 血 管 疾 患	615	865	1 173	1 595	2 442	4 569
	男	413	601	809	1 114	1 745	3 208
	女	202	264	364	481	697	1 361
Se 22	(再掲) くも膜下出血	303	383	456	481	578	909
	男	178	233	258	294	317	414
	女	125	150	198	187	261	495
Se 23	脳 内 出 血	261	406	587	843	1 244	2 006
	男	206	314	455	626	954	1 503
	女	55	92	132	217	290	503
Se 24	脳 梗 塞	35	57	91	226	534	1 513
	男	22	44	73	165	411	1 185
	女	13	13	18	61	123	328
Se 25	大動脈瘤及び解離	87	147	202	323	493	1 077
	男	78	130	167	261	355	726
	女	9	17	35	62	138	351
Se 26	肺 炎	91	171	276	507	1 156	2 668
	男	57	127	191	366	905	2 063
	女	34	44	85	141	251	605
Se 27	慢性閉塞性肺疾患	11	12	13	68	176	498
	男	6	9	7	56	152	428
	女	5	3	6	12	24	70
Se 28	喘 息	14	13	14	20	31	61
	男	8	8	5	12	18	36
	女	6	5	9	8	13	25
Se 29	肝 疾 患	280	486	666	828	1 137	1 547
	男	205	378	526	663	911	1 189
	女	75	108	140	165	226	358
Se 30	腎 不 全	21	52	89	145	351	769
	男	17	38	63	94	255	557
	女	4	14	26	51	96	212
Se 31	老 衰	-	-	-	-	22	99
	男	-	-	-	-	14	67
	女	-	-	-	-	8	32
Se 32	不慮の事故	400	521	597	783	1 121	2 027
	男	326	397	443	598	847	1 424
	女	74	124	154	185	274	603
Se 33	(再掲) 交 通 事 故	152	165	162	184	230	378
	男	127	143	133	148	174	275
	女	25	22	29	36	56	103
Se 34	自 殺	1 315	1 437	1 417	1 262	1 182	1 443
	男	981	1 067	1 034	921	836	962
	女	334	370	383	341	346	481



70～74	75～79	80～84	85～89	90～94	95～99	100歳以上	不詳	選択死因 分類コード
2 471 1 785 686	3 439 2 133 1 306	4 641 2 628 2 013	4 776 2 351 2 425	3 224 1 159 2 065	1 226 311 915	289 63 226	16 13 3	Se 18
1 520 1 004 516	2 354 1 387 967	3 864 2 039 1 825	5 026 2 111 2 915	4 218 1 271 2 947	1 747 352 1 395	385 67 318	2 2 -	Se 19
2 291 1 469 822	4 101 2 319 1 782	8 077 3 987 4 090	12 820 5 020 7 800	13 487 3 632 9 855	7 395 1 392 6 003	2 150 305 1 845	8 7 1	Se 20
5 659 3 773 1 886	9 086 5 661 3 425	14 664 7 992 6 672	17 369 7 518 9 851	14 147 4 142 10 005	6 013 1 083 4 930	1 363 170 1 193	14 11 3	Se 21
930 360 570	1 094 345 749	1 437 370 1 067	1 251 291 960	747 131 616	232 32 200	30 5 25	2 2 -	Se 22
2 162 1 477 685	3 098 1 906 1 192	4 460 2 386 2 074	4 238 1 818 2 420	2 827 864 1 963	850 146 704	143 15 128	3 2 1	Se 23
2 429 1 849 580	4 672 3 287 1 385	8 432 5 079 3 353	11 456 5 253 6 203	10 251 3 062 7 189	4 797 879 3 918	1 147 142 1 005	8 6 2	Se 24
1 235 734 501	1 612 917 695	2 501 1 285 1 216	2 808 1 242 1 566	1 819 637 1 182	511 118 393	68 6 62	4 2 2	Se 25
4 499 3 329 1 170	8 589 6 065 2 524	16 291 10 599 5 692	22 847 12 937 9 910	19 251 8 142 11 109	8 634 2 630 6 004	2 110 457 1 653	8 8 -	Se 26
985 870 115	1 716 1 497 219	2 693 2 272 421	2 968 2 422 546	1 839 1 318 521	514 290 224	102 42 60	1 - 1	Se 27
64 37 27	114 56 58	174 73 101	221 81 140	221 50 171	109 29 80	33 5 28	- - -	Se 28
1 294 888 406	1 565 952 613	1 604 802 802	1 195 511 684	639 212 427	163 34 129	27 5 22	3 1 2	Se 29
1 028 700 328	1 889 1 166 723	3 427 1 964 1 463	4 666 2 243 2 423	3 751 1 364 2 387	1 554 397 1 157	279 63 216	2 1 1	Se 30
438 249 189	1 496 738 758	5 584 2 354 3 230	13 935 4 656 9 279	21 523 4 926 16 597	16 349 2 658 13 691	7 174 828 6 346	- - -	Se 31
2 419 1 548 871	3 486 2 150 1 336	4 737 2 703 2 034	4 978 2 514 2 464	3 511 1 381 2 130	1 266 337 929	274 51 223	28 16 12	Se 32
389 246 143	435 265 170	447 252 195	300 183 117	110 48 62	19 13 6	- - -	- - -	Se 33
1 159 708 451	1 026 650 376	816 493 323	511 282 229	237 124 113	42 22 20	7 3 4	46 43 3	Se 34

第7表

感染症による死亡数,

感染症 分類コード	死 因 (感 染 症 分 類)	9月			累計(1月～9月)		
		平成28年	平成27年	差引増減	平成28年	平成27年	差引増減
In 101	エボラ出血熱	-	-	-	-	-	-
In 102	クリミア・コンゴ出血熱	-	-	-	-	-	-
In 103	痘そう	-	-	-	-	-	-
In 104	南米出血熱	-	-	-	-	-	-
In 105	ペスト	-	-	-	-	-	-
In 106	マールブルグ病	-	-	-	-	-	-
In 107	ラッサ熱	-	-	-	-	-	-
In 201	急性灰白髄炎	-	-	-	1	-	1
In 202	結核	178	148	30	1 395	1 472	△ 77
In 203	ジフテリア	-	-	-	-	-	-
In 204	重症急性呼吸器症候群(病原体がベータコロナウイルス属 S A R S コロナウイルスであるものに限る)	-	-	-	-	-	-
In 205	鳥インフルエンザ(特定鳥インフルエンザ(H5N1)に限る)	-	-	-	-	-	-
In 206	鳥インフルエンザ(特定鳥インフルエンザ(H7N9)に限る)	-	-	-	-	-	-
In 207	中東呼吸器症候群(病原体がベータコロナウイルス属 M E R S コロナウイルスであるものに限る)	-	-	-	-	-	-
In 301	コレラ	1	-	1	1	-	1
In 302	細菌性赤痢	-	-	-	-	-	-
In 303	腸管出血性大腸菌感染症	7	1	6	10	4	6
In 304	腸チフス	-	-	-	-	-	-
In 305	パラチフス	-	-	-	-	-	-
In 401	E型肝炎	1	-	1	1	-	1
In 402	ウエストナイル熱	-	-	-	-	-	-
In 403	A型肝炎	-	2	△ 2	5	7	△ 2
In 404	エキノкокクス症	-	-	-	-	1	△ 1
In 405	黄熱	-	-	-	-	-	-
In 406	オウム病	-	-	-	-	-	-
In 407	オムスク出血熱	-	-	-	-	-	-
In 408	回帰熱	-	-	-	-	-	-
In 409	キャサスル森林病	-	-	-	-	-	-
In 410	Q熱	-	-	-	-	-	-
In 411	狂犬病	-	-	-	-	-	-
In 412	コクシジオイデス症	-	-	-	-	-	-
In 413	サル痘	-	-	-	-	-	-
In 414	腎症候性出血熱	-	-	-	-	-	-
In 415	西部ウマ脳炎	-	-	-	-	-	-
In 416	ダニ媒介脳炎	-	-	-	1	-	1
In 417	炭疽	-	-	-	-	-	-
In 418	つつが虫病	-	-	-	1	2	△ 1
In 419	デング熱	-	-	-	-	-	-
In 420	東部ウマ脳炎	-	-	-	-	-	-
In 421	鳥インフルエンザ(特定鳥インフルエンザを除く)	-	-	-	-	-	-
In 422	ニパウイルス感染症	-	-	-	-	-	-
In 423	日本紅斑熱	1	2	△ 1	1	2	△ 1
In 424	日本脳炎	-	-	-	-	-	-
In 425	ハンタウイルス肺症候群	-	-	-	-	-	-
In 426	Bウイルス病	-	-	-	-	-	-
In 427	鼻疽	-	-	-	-	-	-
In 428	ブルセラ症	-	-	-	-	-	-
In 429	ベネズエラウマ脳炎	-	-	-	-	-	-
In 430	ヘンドラウイルス感染症	-	-	-	-	-	-
In 431	発しんチフス	-	-	-	-	-	-
In 432	ボツリヌス症(乳児ボツリヌス症を除く)	-	-	-	-	-	-
In 433	乳児ボツリヌス症	-	-	-	-	-	-
In 434	マラリア	-	-	-	1	1	0
In 435	野兎病	-	-	-	-	-	-
In 436	ライム病	-	-	-	-	-	-
In 437	リッサウイルス感染症	-	-	-	-	-	-

注：1) 感染症分類は、「感染症の予防及び感染症の患者に対する医療に関する法律」(平成10年法律第114号。以下、「感染症法」という。)等に規定された疾病であり、その名称及び範囲は必ずしもICD-10(2003年版)とは一致しない場合がある。  
 なお、「感染症法」等の改正(平成19年4月1日、平成20年5月12日、平成23年2月1日、平成25年3月4日、平成25年4月1日、平成26年9月19日、平成27年1月21日及び平成28年2月15日施行)により、平成19年4月分、平成20年5月分、平成24年1月分、平成25年4月分、平成27年1月分及び平成28年2月分からは改正後の感染症分類としている。

2) 「感染症法」等の改正に伴い追加・変更された感染症については、「付録1 感染症分類と死因基本分類との対照表(追加・変更分)」を参照されたい。  
 なお、追加した感染症の累計は平成28年2月分からであり、変更のあった感染症の前年同月及び累計の平成28年1月分までは、旧分類を用いているので留意されたい。

死因（感染症分類）別・対前年比較

平成28年

感染症 分類コード	死 因 (感染症分類)	9月			累計（1月～9月）		
		平成28年	平成27年	差引増減	平成28年	平成27年	差引増減
In 438	リフトバレー熱	-	-	-	-	-	-
In 439	類鼻疽	-	-	-	-	-	-
In 440	レジオネラ症	2	10	△ 8	48	43	5
In 441	レプトスピラ症	-	-	-	-	-	-
In 442	ロッキー山紅斑熱	-	-	-	-	-	-
In 443	チクングニア熱	-	-	-	-	-	-
In 444	重症熱性血小板減少症候群（病原体が フレボウイルス属SFTSウイルスであるものに限る）	-	2	△ 2	4	8	△ 4
In 445	ジカウイルス感染症	-	...	...	-	...	...
In 501	アメーバ赤痢	-	-	-	3	3	0
In 502	RSウイルス感染症	-	2	△ 2	16	12	4
In 503	咽頭結膜熱	-	-	-	-	-	-
In 504	インフルエンザ（鳥インフルエンザ及び 新型インフルエンザ等感染症を除く）	5	5	0	1 262	2 230	△ 968
In 505	急性ウイルス性肝炎（E型肝炎及びA型肝炎を除く）	12	24	△ 12	161	190	△ 29
In 506	A群溶血性レンサ球菌咽頭炎	-	-	-	-	-	-
In 507	感染性胃腸炎	170	154	16	1 838	1 696	142
In 508	急性出血性結膜炎	-	-	-	-	-	-
In 509	急性脳炎（ウエストナイル脳炎、西部ウマ脳炎、 ダニ媒介脳炎、東部ウマ脳炎、日本脳炎、 ベネズエラウマ脳炎及びリフトバレー熱を除く）	7	8	△ 1	62	74	△ 12
In 510	クラミジア肺炎（オウム病を除く）	1	2	△ 1	5	3	2
In 511	クリプトスポリジウム症	-	-	-	-	-	-
In 512	クロイツフェルト・ヤコブ病	15	14	1	204	195	9
In 513	劇症型溶血性レンサ球菌感染症	-	2	△ 2	20	19	1
In 514	後天性免疫不全症候群	6	5	1	55	38	17
In 515	細菌性髄膜炎（侵襲性インフルエンザ菌感染症、 侵襲性髄膜炎菌感染症、侵襲性肺炎球菌感染症を除く）	7	12	△ 5	97	67	30
In 516	ジアルジア症	-	-	-	-	-	-
In 517	水痘	1	1	0	2	6	△ 4
In 518	侵襲性髄膜炎菌感染症	-	-	-	1	-	1
In 519	性器クラミジア感染症	-	-	-	-	-	-
In 520	性器ヘルペスウイルス感染症	-	-	-	-	-	-
In 521	尖圭コンジローマ	1	-	1	1	-	1
In 522	先天性風しん症候群	-	-	-	-	-	-
In 523	手足口病	-	-	-	-	-	-
In 524	伝染性紅斑	-	-	-	-	-	-
In 525	突発性発しん	-	-	-	-	-	-
In 526	梅毒	1	1	0	6	5	1
In 527	破傷風	-	-	-	5	7	△ 2
In 528	バンコマイシン耐性黄色ブドウ球菌感染症	-	-	-	-	-	-
In 529	バンコマイシン耐性腸球菌感染症	-	-	-	-	-	-
In 530	百日咳	-	-	-	-	-	-
In 531	風しん	-	-	-	1	-	1
In 532	ペニシリン耐性肺炎球菌感染症	-	-	-	-	-	-
In 533	ヘルパンギーナ	-	-	-	-	-	-
In 534	マイコプラズマ肺炎	1	3	△ 2	39	17	22
In 535	麻しん	-	-	-	-	-	-
In 537	無菌性髄膜炎	1	3	△ 2	9	6	3
In 538	メチシリン耐性黄色ブドウ球菌感染症	67	77	△ 10	629	690	△ 61
In 539	薬剤耐性緑膿菌感染症	1	2	△ 1	9	6	3
In 540	流行性角結膜炎	-	-	-	-	-	-
In 541	流行性耳下腺炎	-	-	-	2	-	2
In 542	淋菌感染症	-	-	-	-	-	-
In 543	薬剤耐性アシネトバクター感染症	-	-	-	-	-	-
In 544	侵襲性インフルエンザ菌感染症	-	-	-	-	2	△ 2
In 545	侵襲性肺炎球菌感染症	1	3	△ 2	25	29	△ 4
In 546	カルバペネム耐性腸内細菌科細菌感染症	-	-	-	1	1	0
In 547	播種性クリプトコックス症	1	2	△ 1	23	20	3
In 601	新型インフルエンザ等感染症	-	-	-	-	-	-

## 付録1 感染症分類と死因基本分類との対照表（追加・変更分）

感染症分類コード	感染症分類名	死因基本分類コード	変更内容 (旧感染症分類名・死因基本分類コード等)	改正年月
In 445	ジカウイルス感染症	A92. 8A	追加	H28年2月
In 515	細菌性髄膜炎（侵襲性インフルエンザ菌感染症、侵襲性髄膜炎菌感染症、侵襲性肺炎球菌感染症を除く）	A02. 2A A32. 1 G00(G00. 0, G00. 1を除く)	細菌性髄膜炎(In515) 感染症法施行規則に合わせ分類名変更	
In 535	麻しん	B05	麻しん（成人麻しんを除く）(In535)及び成人麻しん(In536)を感染症法に合わせ統一	
In 536	削除			
In 204	重症急性呼吸器症候群（病原体がベータコロナウイルス属SARSコロナウイルスであるものに限る）	U04	重症急性呼吸器症候群（病原体がコロナウイルス属SARSコロナウイルスであるものに限る）(In204)	H27年1月
In 205	鳥インフルエンザ(特定鳥インフルエンザ(H5N1)に限る)	J10. 0C J10. 1C J10. 8C	鳥インフルエンザ(鳥インフルエンザ(H5N1)に限る)(In205)	
In 206	鳥インフルエンザ(特定鳥インフルエンザ(H7N9)に限る)	J10. 0E J10. 1E J10. 8E	追加	
In 207	中東呼吸器症候群（病原体がベータコロナウイルス属MERSコロナウイルスであるものに限る）	J12. 8E	追加	
In 421	鳥インフルエンザ（特定鳥インフルエンザを除く）	J10. 0A J10. 1A J10. 8A	鳥インフルエンザ(鳥インフルエンザ(H5N1)を除く)(In421)	
In 507	感染性胃腸炎	A01(A01. 0, A01. 1を除く), A04(A04. 3, A04. 8A, A04. 8Bを除く), A07(A07. 1, A07. 2を除く), A08, A09	A01(A01. 0, A01. 1を除く), A04(A04. 3を除く), A07(A07. 1, A07. 2を除く), A08, A09	
In 538	メチシリン耐性黄色ブドウ球菌感染症	A04. 8A A41. 0A A49. 0A J15. 2A	A04. 8Aは感染性胃腸炎(In507)から分離 A41. 0A A49. 0A J15. 2A	
In 546	カルバペネム耐性腸内細菌科細菌感染症	A04. 8B A41. 5D A49. 8F J15. 8D	追加	
In 547	播種性クリプトコックス症	B45. 1 B45. 7	追加	
In 515	細菌性髄膜炎	A02. 2A A32. 1 G00(G00. 0, G00. 1を除く)	A02. 2A A32. 1 G00	H25年4月
In 518	侵襲性髄膜炎菌感染症	A39. 0 A39. 2 A39. 4	髄膜炎菌性髄膜炎 A39. 0	
In 544	侵襲性インフルエンザ菌感染症	A41. 3 G00. 0 P36. 8A	A41. 3、P36. 8Aは新たに追加し、 G00. 0は細菌性髄膜炎(In515)から分離	
In 545	侵襲性肺炎球菌感染症	A40. 3B G00. 1 P36. 1C	A40. 3B、P36. 1Cは新たに追加し、 G00. 1は細菌性髄膜炎(In515)から分離	
In 444	重症熱性血小板減少症候群（病原体がフレボウイルス属SFTSウイルスであるものに限る）	A98. 8A	追加	H25年3月
In 443	チクングニア熱	A92. 0	追加	H23年2月
In 543	薬剤耐性アシネトバクター感染症	A41. 5C, A49. 8E, J15. 6A	追加	

感染症分類コード	感染症分類名	死因基本分類コード	変更内容 (旧感染症分類名・死因基本分類コード等)		改正年月
In 205	鳥インフルエンザ (鳥インフルエンザ(H5N1)に限る)	J10. 0C, J10. 1C, J10. 8C	追加		H20年5月
In 421	鳥インフルエンザ (鳥インフルエンザ(H5N1)を除く)	J10. 0A, J10. 1A, J10. 8A	鳥インフルエンザ(In421)		
In 504	インフルエンザ(鳥インフルエンザ及び 新型インフルエンザ等感染症を除く)	J10(J10. 0A, J10. 0C, J10. 0D, J10. 1A, J10. 1C, J10. 1D, J10. 8A, J10. 8C, J10. 8Dを除く) J11	インフルエンザ (鳥インフルエンザを除く)(In504)		
In 601	新型インフルエンザ等感染症	J10. 0D, J10. 1D, J10. 8D	追加		
In 104	南米出血熱	A96. 8A	追加		H19年4月
In 204	重症急性呼吸器症候群(病原体がコロナウイルス属 SARSコロナウイルスであるものに限る)	U04	重症急性呼吸器症候群 (病原体がSARSコロナウイルスであるものに限る)(In103)		
In 407	オムスク出血熱	A98. 1	追加		
In 409	キャサナル森林病	A98. 2	追加		
In 415	西部ウマ脳炎	A83. 1	急性脳炎(In509)から分離		
In 416	ダニ媒介脳炎	A84	急性脳炎(In509)から分離		
In 420	東部ウマ脳炎	A83. 2	急性脳炎(In509)から分離		
In 421	鳥インフルエンザ	J10. 0A, J10. 1A, J10. 8A	高病原性鳥インフルエンザ(In410)		
In 427	鼻疽	A24. 0	追加		
In 429	ベネズエラウマ脳炎	A92. 2	追加		
In 430	ヘンドラウイルス感染症	B34. 8D	追加		
In 438	リフトバレー熱	A92. 4	追加		
In 439	類鼻疽	A24. 1, A24. 2, A24. 3, A24. 4	追加		
In 442	ロッキー山紅斑熱	A77. 0A	追加		
In 504	インフルエンザ(鳥インフルエンザを除く)	J10(J10. 0A, J10. 1A, J10. 8Aを除く), J11	インフルエンザ(高病原性鳥インフルエンザを除く)(In504)		
In 509	急性脳炎(ウエストナイル脳炎、西部ウマ脳炎、 ダニ媒介脳炎、東部ウマ脳炎、日本脳炎、 ベネズエラウマ脳炎及びリフトバレー熱を除く)	A83(A83. 0, A83. 1, A83. 2を除く), A85(A85. 8A, A85. 8Bを除く), A86, B00. 4(B00. 4Aを除く), B02. 0, B25. 8A	急性脳炎(ウエストナイル脳炎 及び日本脳炎を除く)(In509)	A83-A86(A83. 0, A85. 8A, A85. 8Bを除く), B00. 4B, B02. 0, B25. 8A	

付録2 諸率の算出に用いた人口，月・性別人口（日本人人口）

		男女計	男	女
平成27年	1月	125 441 000	61 041 000	64 400 000
	2月	125 319 000	60 979 000	64 340 000
	3月	125 285 000	60 963 000	64 322 000
	4月	125 275 000	60 951 000	64 324 000
	5月	125 222 000	60 926 000	64 296 000
	6月	125 208 000	60 916 000	64 292 000
	7月	125 234 000	60 923 000	64 312 000
	8月	125 259 000	60 933 000	64 326 000
	9月	125 176 000	60 902 000	64 274 000
	10月	125 362 000	61 007 000	64 355 000
	11月	125 333 000	60 990 000	64 343 000
	12月	125 309 000	60 979 000	64 331 000
平成28年	1月	125 372 000	61 009 000	64 364 000
	2月	125 261 000	60 951 000	64 309 000
	3月	125 215 000	60 928 000	64 287 000
	4月	125 207 000	60 917 000	64 290 000
	5月	125 152 000	60 891 000	64 261 000
	6月	125 134 000	60 880 000	64 254 000
	7月	125 117 000	60 903 000	64 214 000
	8月	125 135 000	60 910 000	64 225 000
	9月	* 125 049 000	* 60 878 000	* 64 171 000
	10月			
	11月			
	12月			

資料：「人口推計（各月1日現在）」（総務省統計局）

\* は暫定値であり、下記の方法により算出。

当月分の人口 = 前月の推計人口（総務省統計局「人口推計」）  
 （暫定値） + 前月の自然増減（人口動態統計月報（概数））  
 + 前年前月の社会動態（法務省「出入国管理統計」）

参考1 6～9月の熱中症による死亡者数

	6月	7月	8月	9月	6～9月合計	年間
平成19年	14	52	718	72	856	904
20年	7	300	206	24	537	569
21年	32	81	89	17	219	236
22年	20	657	765	242	1 684	1 731
23年	147	320	380	63	910	948
24年	11	295	336	50	692	727
25年	44	382	564	46	1036	1077
26年	41	216	199	33	489	529
27年	16	329	557	28	930	968
28年	18	191	315	55	579	…

注：平成19～27年は確定数、平成28年は概数である。

## 参考2 人口動態統計月報(概数)(平成28年9月分)の数値の使用上の注意

人口動態統計月報(概数)は次のようなプロセスで作成されています。

出生、死亡、死産が発生した場合、戸籍法等に基づき市区町村に届け出が行われます。また、婚姻、離婚は市区町村への届け出により効力が発生します。市区町村はこれらの届出等から人口動態調査票を作成し、都道府県に提出します。都道府県は、人口動態調査票を報告期限までに厚生労働省に送付します。厚生労働省は送付された調査票のうち日本において発生した日本人に関する分をいくつかの属性別に集計し、月報(概数)の数値とします。

前年と比較する場合、熊本地震の影響(調査票到着の遅延等)により、平成28年3月分以降の各月の月報(概数)の数値は、実態と乖離している可能性があることについて注意が必要です。

次の結果表は本月報には掲載していないが、厚生労働省ホームページ及び政府統計の総合窓口（e-Stat）に掲載している。

- 第1表 出生数，性・母の年齢（各歳）・出生順位別
- 第2表 出生数，出生順位・都道府県（21大都市再掲）別
- 第3表 母日本人の出生数，性・父の国籍・都道府県（21大都市再掲）別
- 第4表 父日本人の出生数，性・母の国籍・都道府県（21大都市再掲）別
- 第5表 死亡数，性・年齢（5歳階級）・都道府県（21大都市再掲）別
- 第6表 死亡数，性・年齢（5歳階級）・小学生－中学生（再掲）・死因简单分類別
- 第7表 死亡数，性・死因简单分類・都道府県（21大都市再掲）別
- 第8表 死亡数，性・年齢（5歳階級）・死因简单分類・都道府県（21大都市再掲）別
- 第9表 感染症による死亡数，死因（感染症分類）・都道府県（21大都市再掲）別