

人口動態統計月報（概数）

平成28年8月分

	目	次
調査の概要	1
第1表	人口動態総覧，対前年比較	3
第2表	人口動態総覧，月別	4
第3表	人口動態総覧，都道府県（21大都市再掲）別	6
第4表	死亡数・死亡率（人口10万対），死因简单分類別・対前年比較	10
第5表	乳児死亡数・乳児死亡率（出生10万対），乳児死因简单分類別・対前年比較	14
第6表	死亡数，性・年齢（5歳階級）・選択死因分類別	16
第7表	感染症による死亡数，死因（感染症分類）別・対前年比較	32
付録1	感染症分類と死因基本分類との対照表（追加・変更分）	34
付録2	諸率の算出に用いた人口	36
参考1	6～9月の熱中症による死亡者数	36
参考2	人口動態統計月報（概数）（平成28年8月分）の数値の使用上の注意	37

厚生労働省政策統括官（統計・情報政策担当）

印刷公表している人口動態統計

人口動態統計速報	人口動態統計月報（概数）	人口動態統計年報
数値：調査票を作成した数	数値：概数	数値：確定数
集計客体：日本における日本人及び外国人、並びに外国における日本人（いずれも前年以前発生のもを含む）	集計客体：日本における日本人（前年以前発生ものを除く）	概数に修正を加えたもの 集計客体：日本における日本人（日本における外国人、外国における日本人及び前年以前発生ものは別掲）
公表：毎月 調査月の約2か月後	公表：月報 調査月の約5か月後 ：毎年*（年間合計） 調査年の翌年6月	公表：毎年* 調査年の翌年9月

*印については概況としても公表する。

○ 本報告は、厚生労働省ホームページ (<http://www.mhlw.go.jp/>) 及び政府統計の総合窓口 (e-Stat) に掲載している。

表章記号の規約

計数のない場合	—
計数不明又は計数を表章することが不適当な場合	…
統計項目のありえない場合	・
比率が微小(0.05未満)の場合	0.0
減少数(率)の場合	△

担 当
政策統括官付参事官付
人口動態・保健社会統計室
月報調整係
TEL 03 (5253) 1111
内線7476

調査の概要

1 調査の対象及び客体

人口動態調査は、「戸籍法」及び「死産の届出に関する規程」により届け出られた出生、死亡、婚姻、離婚及び死産の全数を対象及び客体としているが、本報告は日本において発生した日本人に関する事象を集計したものである。

2 調査の期間

人口動態調査は、市区町村に届け出のあったとき調査票を常時作成するものであって、この月報では次のものを取りまとめ、本月分として公表するものである。

(1) 出生、死亡、死産の場合

8月中に発生し、8月1日～9月14日までに届けられたもの。

(2) 婚姻、離婚は8月1日～8月末日までに届け出られたもの。

3 本報告から除外した件数は、次のとおりである。

	本年発生件数		前年以前発生件数
	日本における外国人	外国における日本人	
出生	1 509	1 427	53
死亡	525	189	164
死産	41	・	2
婚姻	330	966	-
離婚	116	169	58

4 調査の方法

出生、死亡、死産、婚姻及び離婚について、市区町村長が受理した届書等をもとにして1件ごとに人口動態調査票を作成する。

調査票の提出経路は、市区町村→保健所→（保健所を設置する市・特別区）→都道府県→厚生労働省である。

5 結果の表章

(1) 都道府県の分類は出生は子の住所、死亡は死亡者の住所、死産は母の住所、婚姻は夫の住所、離婚は別居する前の住所による。

(2) 死因については、「第10回修正国際疾病、傷害および死因統計分類」（ICD-10（2003年版））によるものである。

(3) 前年の数値は、概数である。

(4) 用語の説明

自然増減：出生から死亡を減じたもの

乳児死亡：生後1年未満の死亡

新生児死亡：生後4週未満の死亡

早期新生児死亡：生後1週未満の死亡

死産：妊娠満12週以後の死児の出産

周産期死亡：妊娠満22週以後の死産に早期新生児死亡を加えたもの

(5) 諸率の計算式

その月分（年換算率）

$$\text{出生・死亡・婚姻・離婚率} = \frac{\text{その月の月間件数（出生、死亡、婚姻、離婚）}}{\text{その月の月初人口} \times \frac{\text{その月の月間日数}}{\text{年間日数}}} \times 1,000 \text{（または } 100,000\text{）}$$

$$\text{自然増減率} = \frac{\text{その月の月間出生数} - \text{その月の月間死亡数}}{\text{その月の月初人口} \times \frac{\text{その月の月間日数}}{\text{年間日数}}} \times 1,000$$

$$\text{乳児死亡率} = \frac{\text{その月の月間乳児死亡数}}{\text{その月を含む過去1年間の出生数} \times \frac{\text{その月の月間日数}}{\text{その月を含む過去1年間の年間日数}}} \times 1,000 \text{（または } 100,000\text{）}$$

$$\text{新生児死亡率・早期新生児死亡率} = \frac{\text{その月の月間件数（新生児死亡、早期新生児死亡）}}{\text{その月の月間出生数}} \times 1,000$$

$$\text{周産期死亡率} \cdot \begin{matrix} \text{妊娠満22週} \\ \text{以後の死産率} \end{matrix} = \frac{\text{その月の月間件数（周産期死亡、妊娠満22週以後の死産）}}{\text{その月の月間出生数} + \text{月間妊娠満22週以後の死産数}} \times 1,000$$

$$\text{死産率・自然死産率・人工死産率} = \frac{\text{その月の月間死産数（総数、自然死産、人工死産）}}{\text{その月の月間出産数}} \times 1,000$$

注：月間出産数＝月間出生数＋月間死産数

累計分（年換算率）

$$\text{出生・死亡・婚姻・離婚率} = \frac{\sum_i (\text{i月の月間件数（出生、死亡、婚姻、離婚）})}{\sum_i (\text{i月の月初人口} \times \frac{\text{i月の月間日数}}{\text{年間日数}})} \times 1,000 \text{（または } 100,000\text{）}$$

$$\text{自然増減率} = \frac{\sum_i (\text{i月の月間出生数}) - \sum_i (\text{i月の月間死亡数})}{\sum_i (\text{i月の月初人口} \times \frac{\text{i月の月間日数}}{\text{年間日数}})} \times 1,000$$

$$\text{乳児死亡率} = \frac{\sum_i (\text{i月の乳児死亡数})}{\sum_i (\text{i月を含む過去1年間の出生数} \times \frac{\text{i月の月間日数}}{\text{i月を含む過去1年間の年間日数}})} \times 1,000 \text{（または } 100,000\text{）}$$

$$\text{新生児死亡率・早期新生児死亡率} = \frac{\sum_i (\text{i月の月間件数（新生児死亡、早期新生児死亡）})}{\sum_i (\text{i月の月間出生数})} \times 1,000$$

$$\text{周産期死亡率} \cdot \begin{matrix} \text{妊娠満22週} \\ \text{以後の死産率} \end{matrix} = \frac{\sum_i (\text{i月の月間件数（周産期死亡、妊娠満22週以後の死産）})}{\sum_i (\text{i月の月間出生数} + \text{月間妊娠満22週以後の死産数})} \times 1,000$$

$$\text{死産率・自然死産率・人工死産率} = \frac{\sum_i (\text{i月の月間死産数（総数、自然死産、人工死産）})}{\sum_i (\text{i月の月間出産数})} \times 1,000$$

注： \sum_i は1月からその月までの累計

(6) 人口

諸率の算出の人口は、「人口推計（各月1日現在）」（総務省統計局）を用いた。
当月分の人口は、当該資料等による暫定値とした。（P36 参照）

第1表 人口動態総覧, 対前年比較

平成28年

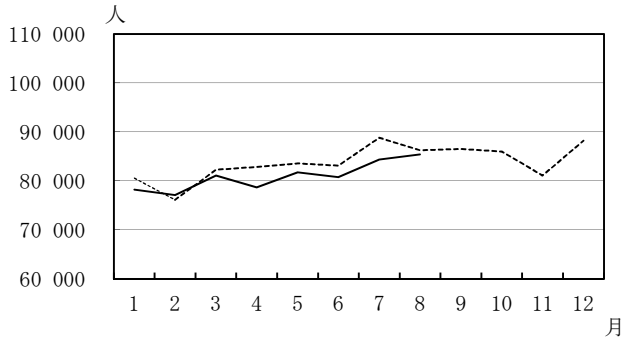
	実 数				年 換 算 率	
	平成28年	平成27年	差引増減	増減率(%)	平成28年	平成27年
8 月						
出 生	85 456	86 255	△ 799	△ 0.9	8.1	8.1
死 亡	103 375	101 223	2 152	2.1	9.8	9.5
乳 児 死 亡	152	161	△ 9	△ 5.6	1.8	1.9
新 生 児 死 亡	65	80	△ 15	△ 18.8	0.8	0.9
自 然 増 減	△ 17 919	△ 14 968	△ 2 951	…	△ 1.7	△ 1.4
死 産	1 755	1 810	△ 55	△ 3.0	20.1	20.6
自 然 死 産	873	922	△ 49	△ 5.3	10.0	10.5
人 工 死 産	882	888	△ 6	△ 0.7	10.1	10.1
周 産 期 死 亡	312	349	△ 37	△ 10.6	3.6	4.0
妊 娠 満 22 週 以 後 の 死 産	259	290	△ 31	△ 10.7	3.0	3.4
早期新生児死亡	53	59	△ 6	△ 10.2	0.6	0.7
婚 姻	48 950	51 013	△ 2 063	△ 4.0	4.6	4.8
離 婚	17 958	17 471	487	2.8	1.69	1.64
累 計 1 月 ~ 8 月						
出 生	647 577	663 746	△ 16 169	△ 2.4	7.8	8.0
死 亡	859 716	858 914	802	0.1	10.3	10.3
乳 児 死 亡	1 308	1 266	42	3.3	2.0	1.9
新 生 児 死 亡	594	595	△ 1	△ 0.2	0.9	0.9
自 然 増 減	△ 212 139	△ 195 168	△ 16 971	…	△ 2.5	△ 2.3
死 産	14 151	15 097	△ 946	△ 6.3	21.4	22.2
自 然 死 産	6 818	7 214	△ 396	△ 5.5	10.3	10.6
人 工 死 産	7 333	7 883	△ 550	△ 7.0	11.1	11.6
周 産 期 死 亡	2 401	2 456	△ 55	△ 2.2	3.7	3.7
妊 娠 満 22 週 以 後 の 死 産	1 940	2 030	△ 90	△ 4.4	3.0	3.0
早期新生児死亡	461	426	35	8.2	0.7	0.6
婚 姻	417 170	421 732	△ 4 562	△ 1.1	5.0	5.1
離 婚	147 442	153 015	△ 5 573	△ 3.6	1.77	1.83

注：出生・死亡・自然増減・婚姻・離婚率は人口千対。
 乳児・新生児・早期新生児死亡率は出生千対。死産率は出産（出生＋死産）千対。
 周産期死亡率・妊娠満22週以後の死産率は出産（出生＋妊娠満22週以後の死産）千対。
 率算出に用いた人口はP36参照。

第 2 表 人 口 動 態

月	出生数	死亡数	(再 掲)		自 然 増 減 数	死 産 数		周 産 期 死 亡 数	婚姻件数	離婚件数
			乳 児 死 亡 数	新 生 児 死 亡 数		自 然	人 工			
2月	76 165	110 140	157	78	△33 975	844	997	285	46 142	17 753
3月	82 287	113 754	164	79	△31 467	897	1 130	321	72 090	25 598
4月	82 858	104 826	165	81	△21 968	903	1 027	300	47 878	19 801
5月	83 602	102 653	161	79	△19 051	869	936	312	56 572	17 186
6月	83 142	94 747	146	66	△11 605	933	982	317	44 309	19 291
7月	88 857	99 280	157	77	△10 423	984	926	305	58 685	19 015
8月	86 255	101 223	161	80	△14 968	922	888	349	51 013	17 471
9月	86 570	98 237	152	74	△11 667	965	1 014	323	43 343	17 836
10月	85 995	107 920	174	94	△21 925	942	1 060	342	48 235	18 440
11月	81 127	106 863	155	62	△25 736	798	864	276	62 433	16 914
12月	88 218	118 494	169	77	△30 276	939	942	332	59 353	19 993
28年 1月	78 239	122 725	166	84	△44 486	851	855	293	43 518	16 064
2月	77 123	114 448	181	65	△37 325	803	932	250	52 694	18 294
3月	81 119	115 798	166	75	△34 679	895	996	295	68 478	24 304
4月	78 698	104 964	177	82	△26 266	860	932	294	46 550	17 768
5月	81 755	103 851	160	85	△22 096	891	937	330	49 851	17 584
6月	80 797	95 693	152	69	△14 896	873	943	333	46 928	18 434
7月	84 390	98 862	154	69	△14 472	772	856	294	60 201	17 036
8月	85 456	103 375	152	65	△17 919	873	882	312	48 950	17 958

出生数の前年同月比較



死亡数の前年同月比較



死産数の前年同月比較

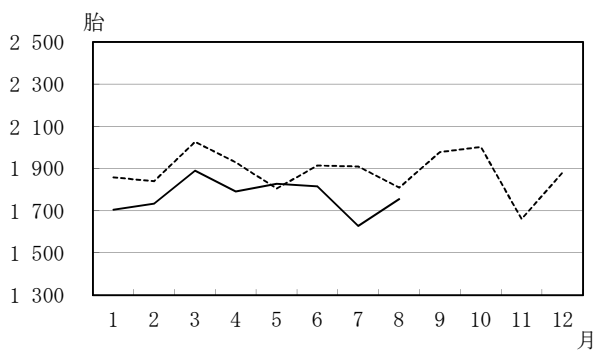
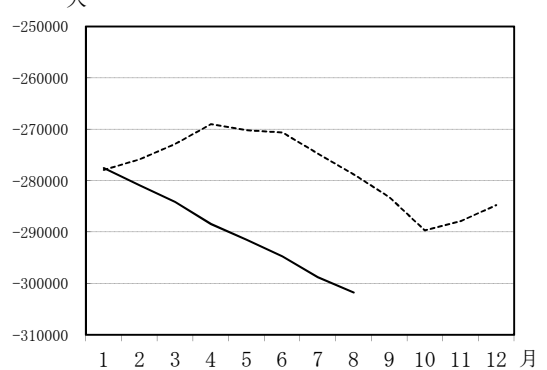


図1 当月を含む過去1年間の自然増減数



※H27年1月…H26年2月～H27年1月までの1年間
H27年2月…H26年3月～H27年2月までの1年間
⋮

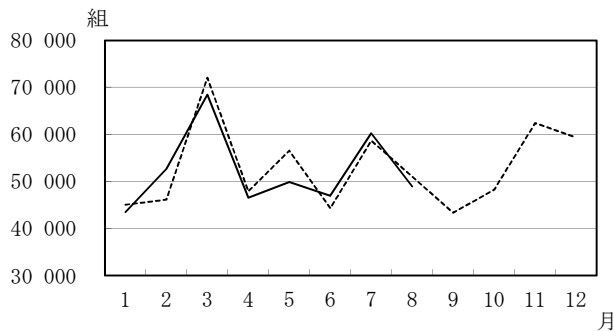
H28年8月…H27年9月～H28年8月までの1年間

総覧 月別

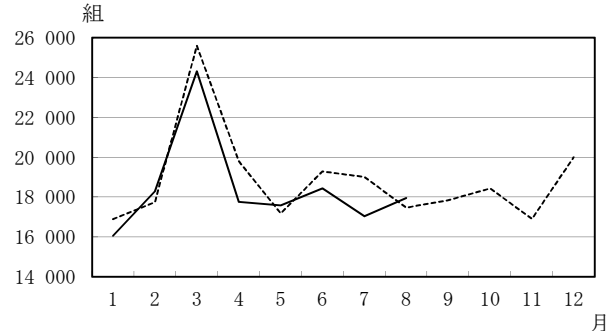
出生率 人口千対	死亡率 人口千対	乳児 死亡率 出生千対	新生児 死亡率 出生千対	自然 増減率 人口千対	死産率 出産千対 ¹⁾		周産期 死亡率 ²⁾ 出産千対	婚姻率 人口千対	離婚率 人口千対	月
					自然	人工				
7.6	12.4	1.8	0.7	△ 4.9	10.5	12.1	3.3	4.2	1.59	27年 1月
7.9	11.5	2.0	1.0	△ 3.5	10.8	12.8	3.7	4.8	1.85	2月
7.7	10.7	1.9	1.0	△ 3.0	10.6	13.4	3.9	6.8	2.41	3月
8.0	10.2	2.0	1.0	△ 2.1	10.7	12.1	3.6	4.6	1.92	4月
7.9	9.7	1.9	0.9	△ 1.8	10.2	11.0	3.7	5.3	1.62	5月
8.1	9.2	1.7	0.8	△ 1.1	11.0	11.5	3.8	4.3	1.87	6月
8.4	9.3	1.8	0.9	△ 1.0	10.8	10.2	3.4	5.5	1.79	7月
8.1	9.5	1.9	0.9	△ 1.4	10.5	10.1	4.0	4.8	1.64	8月
8.4	9.5	1.8	0.9	△ 1.1	10.9	11.5	3.7	4.2	1.73	9月
8.1	10.1	2.0	1.1	△ 2.1	10.7	12.0	4.0	4.5	1.73	10月
7.9	10.4	1.9	0.8	△ 2.5	9.6	10.4	3.4	6.1	1.64	11月
8.3	11.1	2.0	0.9	△ 2.8	10.4	10.5	3.8	5.6	1.88	12月
7.4	11.6	1.9	1.1	△ 4.2	10.6	10.7	3.7	4.1	1.51	28年 1月
7.8	11.5	2.3	0.8	△ 3.8	10.2	11.8	3.2	5.3	1.84	2月
7.6	10.9	2.0	0.9	△ 3.3	10.8	12.0	3.6	6.5	2.29	3月
7.7	10.2	2.2	1.0	△ 2.6	10.7	11.6	3.7	4.5	1.73	4月
7.7	9.8	1.9	1.0	△ 2.1	10.7	11.2	4.0	4.7	1.66	5月
7.9	9.3	1.9	0.9	△ 1.5	10.6	11.4	4.1	4.6	1.80	6月
8.0	9.3	1.8	0.8	△ 1.4	9.0	10.0	3.5	5.7	1.61	7月
8.1	9.8	1.8	0.8	△ 1.7	10.0	10.1	3.6	4.6	1.69	8月
										9月
										10月
										11月
										12月

注：1) 出産数＝出生数＋死産数 2) 出産数＝出生数＋妊娠満22週以後の死産数

婚姻件数の前年同月比較



離婚件数の前年同月比較



(数値) 当月を含む過去1年間の自然増減数

	出生数			死亡数			自然増減数(出生数－死亡数)		
	総数	男	女	総数	男	女	総数	男	女
27年 1月	1 004 272	515 770	488 502	1 282 185	664 928	617 257	△ 277 913	△ 149 158	△ 128 755
2月	1 006 460	517 002	489 458	1 282 302	663 757	618 545	△ 275 842	△ 146 755	△ 129 087
3月	1 009 378	518 582	490 796	1 282 222	663 486	618 736	△ 272 844	△ 144 904	△ 127 940
4月	1 013 792	520 583	493 209	1 282 757	663 911	618 846	△ 268 965	△ 143 328	△ 125 637
5月	1 014 164	520 787	493 377	1 284 328	664 687	619 641	△ 270 164	△ 143 900	△ 126 264
6月	1 015 740	521 267	494 473	1 286 357	665 766	620 591	△ 270 617	△ 144 499	△ 126 118
7月	1 014 921	520 855	494 066	1 289 614	667 412	622 202	△ 274 693	△ 146 557	△ 128 136
8月	1 014 173	520 136	494 037	1 292 963	669 096	623 867	△ 278 790	△ 148 960	△ 129 830
9月	1 010 220	517 850	492 370	1 293 439	668 903	624 536	△ 283 219	△ 151 053	△ 132 166
10月	1 007 407	516 890	490 517	1 297 077	670 699	626 378	△ 289 670	△ 153 809	△ 135 861
11月	1 008 051	517 081	490 970	1 295 944	669 967	625 977	△ 287 893	△ 152 886	△ 135 007
12月	1 005 656	515 441	490 215	1 290 428	666 704	623 724	△ 284 772	△ 151 263	△ 133 509
28年 1月	1 003 315	513 943	489 372	1 280 862	662 143	618 719	△ 277 547	△ 148 200	△ 129 347
2月	1 004 273	514 279	489 994	1 285 170	664 804	620 366	△ 280 897	△ 150 525	△ 130 372
3月	1 003 105	513 718	489 387	1 287 214	666 155	621 059	△ 284 109	△ 152 437	△ 131 672
4月	998 945	511 712	487 233	1 287 352	665 880	621 472	△ 288 407	△ 154 168	△ 134 239
5月	997 098	510 709	486 389	1 288 550	666 333	622 217	△ 291 452	△ 155 624	△ 135 828
6月	994 753	509 925	484 828	1 289 496	666 755	622 741	△ 294 743	△ 156 830	△ 137 913
7月	990 286	507 967	482 319	1 289 078	666 357	622 721	△ 298 792	△ 158 390	△ 140 402
8月	989 487	507 898	481 589	1 291 230	667 207	624 023	△ 301 743	△ 159 309	△ 142 434
9月									
10月									
11月									
12月									

第3表 (2-1) 人口動態

都 道 府 県	出 生 数			死 亡 数			(再 乳 児 死 亡)	
	総 数	男	女	総 数	男	女	総 数	男
全 国	85 456	43 853	41 603	103 375	53 483	49 892	152	87
01 北海道	3 101	1 588	1 513	4 970	2 606	2 364	8	6
02 青森	736	338	398	1 369	678	691	1	-
03 岩手	685	353	332	1 303	639	664	3	1
04 宮城	1 445	725	720	1 762	881	881	5	3
05 秋田	471	252	219	1 158	558	600	1	-
06 山形	679	349	330	1 124	537	587	-	-
07 福島	1 218	645	573	1 810	905	905	3	2
08 茨城	1 793	909	884	2 428	1 247	1 181	4	2
09 栃木	1 232	631	601	1 618	861	757	2	-
10 群馬	1 266	671	595	1 684	869	815	1	-
11 埼玉県	4 800	2 460	2 340	5 053	2 819	2 234	12	8
12 千葉県	4 033	2 079	1 954	4 542	2 548	1 994	6	2
13 東京都	9 767	5 064	4 703	9 170	4 861	4 309	23	16
14 神奈川県	6 054	3 116	2 938	6 147	3 329	2 818	13	8
15 新潟	1 386	723	663	2 245	1 082	1 163	1	1
16 富山	655	322	333	1 022	518	504	4	2
17 石川	760	377	383	982	502	480	1	1
18 福井	533	266	267	708	379	329	2	1
19 山梨	514	256	258	733	377	356	-	-
20 長野	1 390	689	701	1 893	949	944	1	1
21 岐阜	1 354	654	700	1 747	891	856	-	-
22 静岡県	2 465	1 231	1 234	3 076	1 607	1 469	4	3
23 愛知県	5 629	2 877	2 752	5 136	2 793	2 343	10	4
24 三重	1 195	587	608	1 584	809	775	3	2
25 滋賀	1 078	555	523	944	512	432	1	1
26 京都府	1 735	885	850	2 066	1 072	994	3	1
27 大阪府	5 936	3 066	2 870	6 806	3 600	3 206	3	1
28 兵庫県	3 854	1 995	1 859	4 216	2 148	2 068	5	2
29 奈良	804	391	413	1 075	587	488	5	2
30 和歌山	569	300	269	995	468	527	-	-
31 鳥取	394	209	185	553	284	269	1	-
32 島根	470	238	232	689	340	349	2	2
33 岡山	1 322	681	641	1 703	863	840	2	1
34 広島	1 963	1 040	923	2 399	1 205	1 194	2	1
35 山口	875	466	409	1 460	740	720	1	1
36 徳島	447	243	204	754	365	389	1	1
37 香川県	642	334	308	877	411	466	2	2
38 愛媛	841	432	409	1 446	709	737	-	-
39 高知県	462	237	225	805	387	418	1	1
40 福岡	3 862	2 011	1 851	4 151	2 058	2 093	3	1
41 佐賀	571	316	255	793	376	417	1	1
42 長崎	928	492	436	1 439	691	748	2	-
43 熊本	1 318	690	628	1 716	830	886	2	1
44 大分	797	379	418	1 186	574	612	1	-
45 宮崎	767	377	390	1 055	475	580	-	-
46 鹿児島	1 193	586	607	1 861	919	942	3	2
47 沖縄	1 466	767	699	1 014	540	474	3	3
外 国	1	1	-	13	9	4	-	-
不 詳	.	.	.	95	75	20	-	-
21大都市(再掲)								
東京都の区部	6 924	3 588	3 336	6 167	3 291	2 876	16	12
札幌	1 230	652	578	1 479	777	702	3	2
仙台	777	378	399	698	359	339	5	3
さいたま	956	508	448	776	420	356	4	2
千葉	626	324	302	700	403	297	2	-
横浜	2 454	1 238	1 216	2 502	1 322	1 180	5	4
川崎	1 290	684	606	864	475	389	5	2
相模原	386	191	195	413	227	186	1	1
新静岡	546	285	261	698	335	363	-	-
浜松	420	206	214	617	347	270	1	-
名古屋	623	316	307	616	313	303	1	1
京都府	1 744	889	855	1 699	897	802	4	2
大阪府	1 002	502	500	1 125	569	556	-	-
堺	1 892	962	930	2 297	1 236	1 061	-	-
神岡	598	303	295	618	331	287	1	-
岡山	1 027	527	500	1 184	571	613	3	1
広島	548	279	269	494	252	242	2	1
北九州	940	482	458	821	424	397	2	1
福岡	656	326	330	868	423	445	-	-
熊本	1 270	693	577	966	509	457	1	-
熊	617	334	283	535	278	257	1	1

掲)	数	新生児 死亡数	自 然 増 減 数	死産数			周産期死亡数			婚姻件数	離婚件数
				総 数	自然死産	人工死産	総 数	妊娠満22週 以後の死産	早期新生児 死亡		
	65	65	△ 17 919	1 755	873	882	312	259	53	48 950	17 958
	2	4	△ 1 869	69	27	42	12	8	4	2 139	889 01
	1	1	△ 633	15	6	9	4	3	1	396	188 02
	2	1	△ 618	13	10	3	3	3	-	326	150 03
	2	4	△ 317	32	15	17	6	3	3	793	301 04
	1	-	△ 687	13	8	5	-	-	-	246	99 05
	-	-	△ 445	12	4	8	2	2	-	305	122 06
	1	1	△ 592	23	16	7	6	5	1	638	250 07
	2	-	△ 635	38	24	14	10	10	-	904	365 08
	2	1	△ 386	26	10	16	2	1	1	642	270 09
	1	1	△ 418	31	15	16	2	1	1	686	270 10
	4	3	△ 253	101	51	50	15	12	3	2 774	944 11
	4	5	△ 509	83	57	26	27	22	5	2 356	874 12
	7	7	597	195	94	101	33	27	6	7 055	1 959 13
	5	7	△ 93	115	53	62	18	13	5	3 687	1 259 14
	-	-	△ 859	24	12	12	5	5	-	780	207 15
	2	2	△ 367	15	8	7	3	1	2	381	120 16
	-	-	△ 222	7	3	4	2	2	-	439	140 17
	1	1	△ 175	18	7	11	1	-	1	261	91 18
	-	-	△ 219	10	7	3	2	2	-	285	124 19
	-	-	△ 503	26	11	15	1	1	-	737	256 20
	-	-	△ 393	27	17	10	3	3	-	673	263 21
	1	2	△ 611	37	20	17	12	10	2	1 405	536 22
	6	3	493	103	60	43	17	14	3	3 306	997 23
	1	3	△ 389	15	8	7	5	5	-	621	258 24
	-	1	134	19	4	15	1	-	1	593	147 25
	2	2	△ 331	37	18	19	8	7	1	943	330 26
	2	2	△ 870	120	63	57	28	26	2	3 662	1 481 27
	3	-	△ 362	81	32	49	9	9	-	1 860	768 28
	3	2	△ 271	11	7	4	2	1	1	460	193 29
	-	-	△ 426	10	3	7	2	2	-	250	147 30
	1	-	△ 159	12	10	2	4	4	-	182	73 31
	-	1	△ 219	9	6	3	2	1	1	192	64 32
	1	-	△ 381	25	10	15	4	4	-	675	275 33
	1	2	△ 436	46	26	20	8	6	2	1 021	422 34
	-	-	△ 585	16	10	6	3	3	-	507	191 35
	-	1	△ 307	11	9	2	4	3	1	224	92 36
	-	1	△ 235	11	5	6	-	-	-	357	127 37
	-	-	△ 605	18	9	9	5	5	-	423	191 38
	-	1	△ 343	12	4	8	2	1	1	216	119 39
	2	-	△ 289	87	37	50	9	9	-	2 040	867 40
	-	-	△ 222	14	6	8	3	3	-	291	110 41
	2	2	△ 511	17	8	9	5	3	2	437	223 42
	1	1	△ 398	44	19	25	3	3	-	622	244 43
	1	1	△ 389	16	4	12	2	1	1	390	182 44
	-	-	△ 288	14	8	6	1	1	-	434	209 45
	1	1	△ 668	20	7	13	5	4	1	630	250 46
	-	1	452	57	25	32	11	10	1	706	321 47
	-	-	△ 12	-	-	-	-	-	-	.	.
	-	-	.	-	-	-	-	-	-	.	.
	4	6	757	146	71	75	24	19	5	5 391	1 408
	1	2	△ 249	27	6	21	4	2	2	933	353
	2	4	79	17	10	7	5	2	3	482	157
	2	1	180	21	11	10	3	2	1	559	149
	2	1	△ 74	19	15	4	5	4	1	376	141
	1	3	△ 48	48	18	30	4	2	2	1 481	493
	3	3	426	19	10	9	8	6	2	804	185
	-	-	△ 27	8	5	3	-	-	-	288	120
	-	-	△ 152	9	3	6	1	1	-	305	82
	1	-	△ 197	5	4	1	3	3	-	268	100
	-	1	7	8	4	4	3	2	1	344	106
	2	1	45	25	18	7	5	4	1	1 095	320
	-	-	△ 123	21	9	12	6	6	-	590	197
	-	-	△ 405	43	22	21	11	11	-	1 411	526
	1	1	△ 20	8	3	5	1	-	1	314	148
	2	-	△ 157	29	10	19	4	4	-	579	228
	1	-	54	6	2	4	1	1	-	284	115
	1	2	119	23	14	9	5	3	2	458	180
	-	-	△ 212	26	12	14	4	4	-	377	186
	1	-	304	26	10	16	3	3	-	797	246
	-	1	82	18	9	9	1	1	-	285	112

第3表 (2-2) 人口動態

都 道 府 県	出 生 数			死 亡 数			(再 乳 児 死 亡)	
	総 数	男	女	総 数	男	女	総 数	男
全 国	647 577	332 930	314 647	859 716	444 458	415 258	1 308	685
01 北海道	23 365	11 953	11 412	40 600	21 031	19 569	42	24
02 青森	5 711	2 884	2 827	11 409	5 814	5 595	11	4
03 岩手	5 549	2 854	2 695	11 017	5 525	5 492	10	4
04 宮城	11 415	5 903	5 512	15 245	7 834	7 411	29	15
05 秋田	3 849	1 918	1 931	9 944	4 839	5 105	9	4
06 山形	5 143	2 679	2 464	9 904	4 826	5 078	15	12
07 福島	8 938	4 563	4 375	15 629	7 792	7 837	20	13
08 茨城	13 847	7 078	6 769	20 781	10 871	9 910	30	10
09 栃木	9 741	5 075	4 666	14 065	7 235	6 830	15	7
10 群馬	9 055	4 747	4 308	14 437	7 446	6 991	12	9
11 埼玉県	36 080	18 665	17 415	41 563	22 880	18 683	81	49
12 千葉県	30 009	15 407	14 602	36 983	20 270	16 713	71	33
13 東京都	73 949	37 864	36 085	74 045	39 108	34 937	164	88
14 神奈川県	46 705	23 921	22 784	50 419	27 051	23 368	98	53
15 新潟	10 610	5 504	5 106	18 986	9 552	9 434	14	11
16 富山	4 892	2 481	2 411	8 439	4 273	4 166	11	4
17 石川	5 990	3 107	2 883	8 226	4 097	4 129	13	8
18 福井	4 019	2 087	1 932	5 987	3 004	2 983	13	4
19 山梨	3 869	1 999	1 870	6 259	3 234	3 025	4	-
20 長野	9 963	5 171	4 792	16 431	8 274	8 157	13	7
21 岐阜	9 711	4 933	4 778	14 840	7 616	7 224	23	6
22 静岡県	18 078	9 311	8 767	25 792	13 433	12 359	31	16
23 愛知県	42 465	21 883	20 582	42 892	22 689	20 203	78	36
24 三重	8 822	4 498	4 324	13 238	6 757	6 481	17	12
25 滋賀	7 839	3 975	3 864	8 179	4 249	3 930	13	10
26 京都府	12 957	6 652	6 305	17 074	8 707	8 367	30	15
27 大阪府	45 697	23 521	22 176	56 082	30 028	26 054	77	47
28 兵庫県	28 835	14 871	13 964	36 457	18 666	17 791	45	23
29 奈良	6 243	3 138	3 105	9 362	4 831	4 531	17	8
30 和歌山	4 464	2 300	2 164	8 425	4 185	4 240	8	4
31 鳥取	2 964	1 540	1 424	4 909	2 451	2 458	11	3
32 島根	3 565	1 833	1 732	6 250	3 018	3 232	9	6
33 岡山	10 370	5 290	5 080	14 222	7 230	6 992	18	10
34 広島	14 802	7 681	7 121	19 688	9 891	9 797	31	16
35 山口	6 534	3 362	3 172	12 058	6 060	5 998	14	4
36 徳島	3 530	1 803	1 727	6 462	3 168	3 294	12	5
37 香川県	4 923	2 549	2 374	7 851	3 873	3 978	5	5
38 愛媛	6 618	3 400	3 218	11 721	5 822	5 899	12	5
39 高知県	3 213	1 658	1 555	6 750	3 349	3 401	5	4
40 福岡	29 476	15 229	14 247	33 791	17 044	16 747	59	28
41 佐賀	4 596	2 337	2 259	6 406	3 061	3 345	8	5
42 長崎	7 161	3 730	3 431	11 386	5 587	5 799	12	4
43 熊本	9 921	5 092	4 829	14 129	6 822	7 307	19	10
44 大分	6 076	3 128	2 948	9 390	4 628	4 762	16	10
45 宮崎	5 905	3 003	2 902	8 930	4 401	4 529	17	11
46 鹿児島	8 983	4 587	4 396	14 406	7 082	7 324	24	12
47 沖縄	11 087	5 747	5 340	7 871	4 212	3 659	22	11
外 国	43	19	24	81	58	23	-	-
不 詳	.	.	.	705	584	121	-	-
21大都市(再掲)								
東京都の区部	52 937	27 156	25 781	50 251	26 575	23 676	112	56
札幌	9 413	4 805	4 608	12 075	6 305	5 770	17	10
仙台	5 983	3 123	2 860	5 650	2 965	2 685	21	10
さいたま	6 974	3 749	3 225	6 584	3 586	2 998	17	9
千葉	4 653	2 432	2 221	5 387	3 047	2 340	12	3
横浜	19 172	9 695	9 477	20 573	11 019	9 554	39	23
川崎	9 336	4 836	4 500	6 732	3 655	3 077	23	11
相模原	3 382	1 714	1 668	3 563	1 958	1 605	7	5
新静岡	4 009	2 086	1 923	5 665	2 875	2 790	4	3
静岡	3 308	1 714	1 594	5 087	2 671	2 416	7	2
浜名	4 265	2 232	2 033	5 169	2 640	2 529	4	2
名古屋	12 950	6 660	6 290	13 836	7 273	6 563	20	8
京都	7 318	3 777	3 541	9 243	4 634	4 609	16	7
大阪	14 707	7 545	7 162	18 489	10 081	8 408	20	15
堺	4 480	2 309	2 171	5 302	2 802	2 500	7	3
神戸	7 837	4 061	3 776	10 104	5 194	4 910	10	4
岡山	4 206	2 169	2 037	4 286	2 190	2 096	6	3
広島	6 863	3 509	3 354	6 588	3 374	3 214	15	8
北九州	5 123	2 582	2 541	7 155	3 604	3 551	15	8
福岡	9 695	5 044	4 651	7 652	3 953	3 699	18	8
熊本	4 571	2 346	2 225	4 560	2 257	2 303	7	5

総覧

都道府県（21大都市再掲）別

累計（平成28年1月～8月）

掲 数	新生児 死亡数	自 然 増 減 数	死 産 数			周 産 期 死 亡 数			婚姻件数	離婚件数	
			総 数	自然死産	人工死産	総 数	妊娠満22週 以後の死産	早期新生児 死亡			
623	594	△ 212 139	14 151	6 818	7 333	2 401	1 940	461	417 170	147 442	
18	22	△ 17 235	610	231	379	85	67	18	16 695	7 228	01
7	3	△ 5 698	133	61	72	21	18	3	3 482	1 501	02
6	3	△ 5 468	123	67	56	19	17	2	3 280	1 270	03
14	19	△ 3 830	255	107	148	42	25	17	7 331	2 471	04
5	4	△ 6 095	87	51	36	18	14	4	2 342	942	05
3	11	△ 4 761	113	60	53	24	19	5	2 911	1 052	06
7	9	△ 6 691	195	113	82	39	34	5	5 860	2 259	07
20	14	△ 6 934	278	133	145	56	47	9	8 956	3 234	08
8	6	△ 4 324	212	101	111	27	21	6	6 291	2 343	09
3	6	△ 5 382	227	112	115	30	25	5	5 684	2 203	10
32	31	△ 5 483	817	400	417	135	110	25	22 856	8 469	11
38	34	△ 6 974	645	360	285	122	97	25	19 864	7 235	12
76	73	△ 96	1 607	780	827	292	232	60	57 624	15 676	13
45	51	△ 3 714	934	435	499	169	128	41	31 269	10 636	14
3	6	△ 8 376	208	108	100	41	38	3	6 284	2 013	15
7	9	△ 3 547	109	62	47	19	13	6	3 006	919	16
5	5	△ 2 236	103	55	48	18	14	4	3 427	1 120	17
9	7	△ 1 968	114	57	57	20	13	7	2 202	770	18
4	2	△ 2 390	70	40	30	9	8	1	2 494	918	19
6	8	△ 6 468	203	112	91	29	22	7	6 057	2 185	20
17	13	△ 5 129	186	95	91	35	25	10	5 831	2 080	21
15	14	△ 7 714	378	200	178	77	68	9	11 634	4 285	22
42	37	△ 427	806	413	393	158	128	30	27 255	8 479	23
5	11	△ 4 416	179	98	81	52	44	8	5 546	2 022	24
3	6	△ 340	140	63	77	16	12	4	4 597	1 484	25
15	16	△ 4 117	293	141	152	53	41	12	8 126	2 844	26
30	38	△ 10 385	1 002	469	533	169	141	28	31 015	11 823	27
22	12	△ 7 622	568	263	305	79	68	11	17 271	6 366	28
9	6	△ 3 119	124	58	66	20	15	5	3 808	1 480	29
4	1	△ 3 961	111	43	68	16	16	-	2 713	1 211	30
8	7	△ 1 945	67	32	35	16	11	5	1 656	600	31
3	3	△ 2 685	91	55	36	10	8	2	1 872	644	32
8	7	△ 3 852	217	97	120	45	38	7	6 062	2 220	33
15	12	△ 4 886	355	181	174	59	50	9	9 206	3 215	34
10	4	△ 5 524	136	74	62	32	30	2	4 032	1 484	35
7	5	△ 2 932	73	30	43	12	7	5	2 188	810	36
-	2	△ 2 928	93	45	48	11	10	1	3 149	1 092	37
7	2	△ 5 103	165	72	93	19	18	1	3 964	1 551	38
1	2	△ 3 537	76	37	39	12	10	2	1 951	856	39
31	22	△ 4 315	661	287	374	101	83	18	17 908	6 607	40
3	3	△ 1 810	81	29	52	9	7	2	2 495	920	41
8	7	△ 4 225	172	91	81	36	31	5	4 114	1 503	42
9	10	△ 4 208	277	119	158	26	21	5	5 317	2 004	43
6	8	△ 3 314	152	56	96	23	15	8	3 418	1 395	44
6	6	△ 3 025	167	75	92	24	19	5	3 436	1 564	45
12	7	△ 5 423	232	99	133	29	23	6	5 074	1 956	46
11	10	△ 3 216	302	150	152	46	38	8	5 617	2 503	47
-	-	△ 38	4	1	3	1	1	-	.	.	
-	-	.	-	-	-	-	-	-	.	.	
56	53	△ 2 686	1 192	595	597	220	176	44	44 289	11 208	
7	8	△ 2 662	223	72	151	34	28	6	7 099	2 822	
11	12	△ 333	119	56	63	22	12	10	4 024	1 164	
8	6	△ 390	148	81	67	30	26	4	4 446	1 298	
9	6	△ 734	109	62	47	18	13	5	3 093	1 091	
16	22	△ 1 401	372	188	184	74	55	19	12 830	4 295	
12	11	△ 2 604	175	77	98	34	27	7	6 547	1 669	
2	3	△ 181	78	32	46	11	9	2	2 308	948	
1	2	△ 1 656	80	46	34	19	17	2	2 388	749	
5	2	△ 1 779	77	46	31	20	18	2	2 234	766	
2	3	△ 904	67	35	32	15	12	3	2 597	872	
12	13	△ 886	268	131	137	40	32	8	9 134	2 805	
9	8	△ 1 925	175	83	92	33	26	7	5 051	1 628	
5	13	△ 3 782	332	143	189	55	45	10	11 832	4 154	
4	4	△ 822	85	38	47	13	10	3	2 833	1 110	
6	2	△ 2 267	168	67	101	23	21	2	5 089	1 846	
3	3	△ 80	81	33	48	22	19	3	2 574	880	
7	5	△ 275	164	78	86	29	25	4	4 248	1 412	
7	8	△ 2 032	123	54	69	18	13	5	3 362	1 284	
10	6	△ 2 043	206	89	117	33	28	5	6 570	2 000	
2	5	△ 11	128	61	67	10	9	1	2 503	858	

第4表 (2-1)

死亡数・死亡率

死因簡単 分類コード	死 因	8		
		実 数		差引増減
		平成28年	平成27年	
	総 数	103 375	101 223	2 152
01000	感染症及び寄生虫症	1 905	1 991	△ 86
01100	腸管感染症	185	152	△ 33
01200	結 核	139	163	△ 24
01201	呼吸器結核	122	142	△ 20
01202	その他の結核	17	21	△ 4
01300	敗 血 症	883	904	△ 21
01400	ウイルス肝炎	291	367	△ 76
01401	B型ウイルス肝炎	28	39	△ 11
01402	C型ウイルス肝炎	252	310	△ 58
01403	その他のウイルス肝炎	11	18	△ 7
01500	ヒト免疫不全ウイルス〔H I V〕病	2	6	△ 4
01600	その他の感染症及び寄生虫症	405	399	6
02000	新 生 物	32 432	32 259	173
02100	悪性新生物	31 488	31 298	190
02101	口唇、口腔及び咽頭の悪性新生物	692	567	125
02102	食道の悪性新生物	953	992	△ 39
02103	胃の悪性新生物	3 816	3 908	△ 92
02104	結腸の悪性新生物	3 022	2 937	85
02105	直腸S状結腸移行部及び直腸の悪性新生物	1 299	1 290	9
02106	肝及び肝内胆管の悪性新生物	2 370	2 406	△ 36
02107	胆のう及びその他の胆道の悪性新生物	1 510	1 524	△ 14
02108	膵の悪性新生物	2 915	2 668	247
02109	喉頭の悪性新生物	85	70	15
02110	気管、気管支及び肺の悪性新生物	6 161	6 276	△ 115
02111	皮膚の悪性新生物	148	159	△ 11
02112	乳房の悪性新生物	1 194	1 138	56
02113	子宮の悪性新生物 ¹⁾	540	522	18
02114	卵巣の悪性新生物 ¹⁾	398	400	△ 2
02115	前立腺の悪性新生物 ²⁾	954	973	△ 19
02116	膀胱の悪性新生物	700	650	50
02117	中枢神経系の悪性新生物	228	210	18
02118	悪性リンパ腫	1 054	1 040	14
02119	白 血 病	749	769	△ 20
02120	その他のリンパ組織、造血組織及び関連組織の悪性新生物	364	346	18
02121	その他の悪性新生物	2 336	2 453	△ 117
02200	その他の新生物	944	961	△ 17
02201	中枢神経系のその他の新生物	180	207	△ 27
02202	中枢神経系を除くその他の新生物	764	754	10
03000	血液及び造血器の疾患並びに免疫機構の障害	354	374	△ 20
03100	貧 血	165	158	7
03200	その他の血液及び造血器の疾患並びに免疫機構の障害	189	216	△ 27
04000	内分泌、栄養及び代謝疾患	1 694	1 654	40
04100	糖 尿 病	1 027	1 000	27
04200	その他の内分泌、栄養及び代謝疾患	667	654	13
05000	精神及び行動の障害	1 084	1 053	31
05100	血管性及び詳細不明の認知症	898	875	23
05200	その他の精神及び行動の障害	186	178	8
06000	神経系の疾患	2 703	2 445	258
06100	髄 膜 炎	16	27	△ 11
06200	脊髄性筋萎縮症及び関連症候群	208	161	47
06300	パーキンソン病	661	571	90
06400	アルツハイマー病	906	855	51
06500	その他の神経系の疾患	912	831	81
07000	眼及び付属器の疾患	-	-	-
08000	耳及び乳様突起の疾患	-	1	△ 1
09000	循環器系の疾患	25 010	24 868	142
09100	高血圧性疾患	505	507	△ 2
09101	高血圧性心疾患及び心腎疾患	221	225	△ 4
09102	その他の高血圧性疾患	284	282	2
09200	心疾患（高血圧性を除く）	14 359	14 180	179
09201	慢性リウマチ性心疾患	174	166	8
09202	急性心筋梗塞	2 579	2 574	5
09203	その他の虚血性心疾患	2 465	2 539	△ 74
09204	慢性非リウマチ性心内膜疾患	806	816	△ 10
09205	心 筋 症	310	284	26
09206	不整脈及び伝導障害	2 189	2 099	90

注：1)女性人口10万に対する率である。
2)男性人口10万に対する率である。

月		累 計 (1月 ~ 8月)					死 因 簡 単 分 類 コー ド	
年 換 算 率		実 数			年 換 算 率			
平成28年	平成27年	平成28年	平成27年	差引増減	平成28年	平成27年		
975.3	951.5	859 716	858 914	802	1 030.0	1 029.8		
18.0	18.7	16 440	16 917	△ 477	19.7	20.3	01000	
1.7	1.4	1 694	1 565	129	2.0	1.9	01100	
1.3	1.5	1 217	1 324	△ 107	1.5	1.6	01200	
1.2	1.3	1 077	1 172	△ 95	1.3	1.4	01201	
0.2	0.2	140	152	△ 12	0.2	0.2	01202	
8.3	8.5	7 489	7 623	△ 134	9.0	9.1	01300	
2.7	3.4	2 624	3 080	△ 456	3.1	3.7	01400	
0.3	0.4	283	283	0	0.3	0.3	01401	
2.4	2.9	2 211	2 646	△ 435	2.6	3.2	01402	
0.1	0.2	130	151	△ 21	0.2	0.2	01403	
0.0	0.1	49	33	16	0.1	0.0	01500	
3.8	3.8	3 367	3 292	75	4.0	3.9	01600	
306.0	303.2	254 030	251 592	2 438	304.4	301.6	02000	
297.1	294.2	246 558	244 191	2 367	295.4	292.8	02100	
6.5	5.3	5 032	4 823	209	6.0	5.8	02101	
9.0	9.3	7 571	7 747	△ 176	9.1	9.3	02102	
36.0	36.7	29 987	30 938	△ 951	35.9	37.1	02103	
28.5	27.6	22 891	22 511	380	27.4	27.0	02104	
12.3	12.1	10 191	10 147	44	12.2	12.2	02105	
22.4	22.6	18 964	19 188	△ 224	22.7	23.0	02106	
14.2	14.3	11 890	12 006	△ 116	14.2	14.4	02107	
27.5	25.1	22 296	20 984	1 312	26.7	25.2	02108	
0.8	0.7	619	663	△ 44	0.7	0.8	02109	
58.1	59.0	48 999	49 004	△ 5	58.7	58.8	02110	
1.4	1.5	1 013	1 040	△ 27	1.2	1.2	02111	
11.3	10.7	9 357	8 945	412	11.2	10.7	02112	
9.9	9.6	4 148	4 203	△ 55	9.7	9.8	02113	
7.3	7.3	3 157	3 120	37	7.4	7.3	02114	
18.5	18.8	7 614	7 446	168	18.7	18.3	02115	
6.6	6.1	5 617	5 343	274	6.7	6.4	02116	
2.2	2.0	1 712	1 610	102	2.1	1.9	02117	
9.9	9.8	8 129	7 760	369	9.7	9.3	02118	
7.1	7.2	5 884	5 736	148	7.0	6.9	02119	
3.4	3.3	2 911	2 767	144	3.5	3.3	02120	
22.0	23.1	18 576	18 210	366	22.3	21.8	02121	
8.9	9.0	7 472	7 401	71	9.0	8.9	02200	
1.7	1.9	1 633	1 673	△ 40	2.0	2.0	02201	
7.2	7.1	5 839	5 728	111	7.0	6.9	02202	
3.3	3.5	2 968	2 893	75	3.6	3.5	03000	
1.6	1.5	1 357	1 307	50	1.6	1.6	03100	
1.8	2.0	1 611	1 586	25	1.9	1.9	03200	
16.0	15.5	14 078	14 146	△ 68	16.9	17.0	04000	
9.7	9.4	8 977	9 036	△ 59	10.8	10.8	04100	
6.3	6.1	5 101	5 110	△ 9	6.1	6.1	04200	
10.2	9.9	9 092	8 545	547	10.9	10.2	05000	
8.5	8.2	7 606	7 212	394	9.1	8.6	05100	
1.8	1.7	1 486	1 333	153	1.8	1.6	05200	
25.5	23.0	21 410	20 056	1 354	25.7	24.0	06000	
0.2	0.3	194	209	△ 15	0.2	0.3	06100	
2.0	1.5	1 819	1 475	344	2.2	1.8	06200	
6.2	5.4	4 836	4 695	141	5.8	5.6	06300	
8.5	8.0	7 572	6 749	823	9.1	8.1	06400	
8.6	7.8	6 989	6 928	61	8.4	8.3	06500	
-	-	3	3	0	0.0	0.0	07000	
-	0.0	7	8	△ 1	0.0	0.0	08000	
236.0	233.8	223 972	227 675	△ 3 703	268.3	273.0	09000	
4.8	4.8	4 482	4 603	△ 121	5.4	5.5	09100	
2.1	2.1	2 046	2 215	△ 169	2.5	2.7	09101	
2.7	2.7	2 436	2 388	48	2.9	2.9	09102	
135.5	133.3	131 053	132 637	△ 1 584	157.0	159.0	09200	
1.6	1.6	1 534	1 542	△ 8	1.8	1.8	09201	
24.3	24.2	23 819	25 233	△ 1 414	28.5	30.3	09202	
23.3	23.9	23 002	23 659	△ 657	27.6	28.4	09203	
7.6	7.7	7 241	7 123	118	8.7	8.5	09204	
2.9	2.7	2 530	2 562	△ 32	3.0	3.1	09205	
20.7	19.7	20 477	20 520	△ 43	24.5	24.6	09206	

第4表 (2-2)

死亡数・死亡率

死因簡単 分類コード	死 因	8		
		実 数		差引増減
		平成28年	平成27年	
09207	心不全	5 423	5 310	113
09208	その他の心疾患	413	392	21
09300	脳血管疾患	8 351	8 425	△ 74
09301	くも膜下出血	950	939	11
09302	脳内出血	2 346	2 376	△ 30
09303	脳梗塞	4 872	4 889	△ 17
09304	その他の脳血管疾患	183	221	△ 38
09400	大動脈瘤及び解離	1 237	1 140	97
09500	その他の循環器系疾患	558	616	△ 58
10000	呼吸器系の疾患	16 308	15 405	903
10100	インフルエンザ	2	3	△ 1
10200	肺炎	9 285	8 841	444
10300	急性気管支炎	37	25	12
10400	慢性閉塞性肺疾患	1 260	1 257	3
10500	喘息	127	97	30
10600	その他の呼吸器系の疾患	5 597	5 182	415
11000	消化器系の疾患	3 800	3 786	14
11100	胃潰瘍及び十二指腸潰瘍	180	184	△ 4
11200	ヘルニア及び腸閉塞	590	565	25
11300	肝疾患	1 192	1 270	△ 78
11301	肝硬変(アルコール性を除く)	568	586	△ 18
11302	その他の肝疾患	624	684	△ 60
11400	その他の消化器系の疾患	1 838	1 767	71
12000	皮膚及び皮下組織の疾患	117	146	△ 29
13000	筋骨格系及び結合組織の疾患	498	497	1
14000	腎尿路生殖器系の疾患	2 960	2 805	155
14100	糸球体疾患及び腎尿細管間質性疾患	429	363	66
14200	腎不全	1 809	1 795	14
14201	急性腎不全	232	255	△ 23
14202	慢性腎不全	1 205	1 192	13
14203	詳細不明の腎不全	372	348	24
14300	その他の腎尿路生殖器系の疾患	722	647	75
15000	妊娠、分娩及び産じょく ¹⁾	4	5	△ 1
16000	周産期に発生した病態	42	41	1
16100	妊娠期間及び胎児発育に関連する障害	4	2	2
16200	出産外傷	-	1	△ 1
16300	周産期に特異的な呼吸障害及び心血管障害	22	23	△ 1
16400	周産期に特異的な感染症	1	4	△ 3
16500	胎児及び新生児の出血性障害及び血液障害	5	7	△ 2
16600	その他の周産期に発生した病態	10	4	6
17000	先天奇形、変形及び染色体異常	144	162	△ 18
17100	神経系の先天奇形	7	6	1
17200	循環器系の先天奇形	67	74	△ 7
17201	心臓の先天奇形	42	52	△ 10
17202	その他の循環器系の先天奇形	25	22	3
17300	消化器系の先天奇形	4	9	△ 5
17400	その他の先天奇形及び変形	41	45	△ 4
17500	染色体異常、他に分類されないもの	25	28	△ 3
18000	症状、徴候及び異常臨床所見・異常検査所見で他に分類されないもの	9 251	8 400	851
18100	老 衰	7 298	6 480	818
18200	乳幼児突然死症候群	7	11	△ 4
18300	その他の症状、徴候及び異常臨床所見・異常検査所見で他に 分類されないもの	1 946	1 909	37
20000	傷病及び死亡の外因	5 069	5 331	△ 262
20100	不慮の事故	2 918	2 964	△ 46
20101	交通事故	437	470	△ 33
20102	転倒・転落	616	540	76
20103	不慮の溺死及び溺水	337	291	46
20104	不慮の窒息	712	630	82
20105	煙、火及び火炎への曝露	38	56	△ 18
20106	有害物質による不慮の中毒及び有害物質への曝露	30	34	△ 4
20107	その他の不慮の事故	748	943	△ 195
20200	自殺	1 648	1 859	△ 211
20300	他 殺	28	27	1
20400	その他の外因	475	481	△ 6
22000	特殊目的用コード	-	-	-
22100	重症急性呼吸器症候群[SARS]	-	-	-

注：1) 女性人口10万に対する率である。

月		累 計 (1月 ~ 8月)					死 因 簡 単 分 類 コー ド	
年 換 算 率		実 数			年 換 算 率		分 類 コー ド	
平成28年	平成27年	平成28年	平成27年	差引増減	平成28年	平成27年		
51.2	49.9	48 573	48 314	259	58.2	57.9	09207	
3.9	3.7	3 877	3 684	193	4.6	4.4	09208	
78.8	79.2	71 821	74 728	△ 2 907	86.0	89.6	09300	
9.0	8.8	8 119	8 158	△ 39	9.7	9.8	09301	
22.1	22.3	20 988	21 303	△ 315	25.1	25.5	09302	
46.0	46.0	40 930	43 336	△ 2 406	49.0	52.0	09303	
1.7	2.1	1 784	1 931	△ 147	2.1	2.3	09304	
11.7	10.7	11 649	10 759	890	14.0	12.9	09400	
5.3	5.8	4 967	4 948	19	6.0	5.9	09500	
153.9	144.8	136 654	140 717	△ 4 063	163.7	168.7	10000	
0.0	0.0	1 257	2 225	△ 968	1.5	2.7	10100	
87.6	83.1	78 065	81 827	△ 3 762	93.5	98.1	10200	
0.3	0.2	302	301	1	0.4	0.4	10300	
11.9	11.8	10 368	10 633	△ 265	12.4	12.7	10400	
1.2	0.9	1 002	1 039	△ 37	1.2	1.2	10500	
52.8	48.7	45 660	44 692	968	54.7	53.6	10600	
35.9	35.6	31 733	31 777	△ 44	38.0	38.1	11000	
1.7	1.7	1 719	1 786	△ 67	2.1	2.1	11100	
5.6	5.3	4 479	4 548	△ 69	5.4	5.5	11200	
11.2	11.9	10 372	10 372	0	12.4	12.4	11300	
5.4	5.5	5 155	5 050	105	6.2	6.1	11301	
5.9	6.4	5 217	5 322	△ 105	6.3	6.4	11302	
17.3	16.6	15 163	15 071	92	18.2	18.1	11400	
1.1	1.4	1 080	1 139	△ 59	1.3	1.4	12000	
4.7	4.7	4 286	4 064	222	5.1	4.9	13000	
27.9	26.4	25 247	24 582	665	30.2	29.5	14000	
4.0	3.4	3 276	2 922	354	3.9	3.5	14100	
17.1	16.9	16 207	16 513	△ 306	19.4	19.8	14200	
2.2	2.4	2 179	2 426	△ 247	2.6	2.9	14201	
11.4	11.2	10 592	10 532	60	12.7	12.6	14202	
3.5	3.3	3 436	3 555	△ 119	4.1	4.3	14203	
6.8	6.1	5 764	5 147	617	6.9	6.2	14300	
0.1	0.1	23	31	△ 8	0.1	0.1	15000	
0.4	0.4	365	332	33	0.4	0.4	16000	
0.0	0.0	27	24	3	0.0	0.0	16100	
-	0.0	3	3	0	0.0	0.0	16200	
0.2	0.2	204	172	32	0.2	0.2	16300	
0.0	0.0	28	25	3	0.0	0.0	16400	
0.0	0.1	45	58	△ 13	0.1	0.1	16500	
0.1	0.0	58	50	8	0.1	0.1	16600	
1.4	1.5	1 352	1 332	20	1.6	1.6	17000	
0.1	0.1	47	63	△ 16	0.1	0.1	17100	
0.6	0.7	625	630	△ 5	0.7	0.8	17200	
0.4	0.5	405	452	△ 47	0.5	0.5	17201	
0.2	0.2	220	178	42	0.3	0.2	17202	
0.0	0.1	67	76	△ 9	0.1	0.1	17300	
0.4	0.4	400	368	32	0.5	0.4	17400	
0.2	0.3	213	195	18	0.3	0.2	17500	
87.3	79.0	73 144	67 773	5 371	87.6	81.3	18000	
68.9	60.9	59 283	54 546	4 737	71.0	65.4	18100	
0.1	0.1	82	62	20	0.1	0.1	18200	
18.4	17.9	13 779	13 165	614	16.5	15.8	18300	
47.8	50.1	43 832	45 332	△ 1 500	52.5	54.4	20000	
27.5	27.9	25 265	25 440	△ 175	30.3	30.5	20100	
4.1	4.4	3 289	3 497	△ 208	3.9	4.2	20101	
5.8	5.1	4 873	4 846	27	5.8	5.8	20102	
3.2	2.7	5 193	4 968	225	6.2	6.0	20103	
6.7	5.9	6 258	6 208	50	7.5	7.4	20104	
0.4	0.5	609	673	△ 64	0.7	0.8	20105	
0.3	0.3	366	390	△ 24	0.4	0.5	20106	
7.1	8.9	4 677	4 858	△ 181	5.6	5.8	20107	
15.5	17.5	14 325	15 700	△ 1 375	17.2	18.8	20200	
0.3	0.3	199	224	△ 25	0.2	0.3	20300	
4.5	4.5	4 043	3 968	75	4.8	4.8	20400	
-	-	-	-	-	-	-	22000	
-	-	-	-	-	-	-	22100	

第5表 乳児死亡数・乳児死亡率

乳児死因簡単 分類コード	死 因	8		
		平成28年	平成27年	差引増減
	総 数	152	161	△ 9
Ba 01	腸管感染症	-	1	△ 1
Ba 02	敗血症 ¹⁾	3	2	1
Ba 03	麻疹	-	-	-
Ba 04	ウイルス肝炎	-	-	-
Ba 05	その他の感染症及び寄生虫症	1	2	△ 1
Ba 06	悪性新生物	2	1	1
Ba 07	白血病	1	-	1
Ba 08	その他の悪性新生物	1	1	0
Ba 09	その他の新生物	2	1	1
Ba 10	栄養失調症及びその他の栄養欠乏症	-	-	-
Ba 11	代謝障害	3	-	3
Ba 12	髄膜炎	-	-	-
Ba 13	脊髄性筋萎縮症及び関連症候群	1	-	1
Ba 14	脳性麻痺	-	-	-
Ba 15	心疾患（高血圧性を除く）	3	2	1
Ba 16	脳血管疾患	-	-	-
Ba 17	インフルエンザ	-	-	-
Ba 18	肺炎	2	2	0
Ba 19	喘息	-	-	-
Ba 20	ヘルニア及び腸閉塞	1	-	1
Ba 21	肝疾患	2	1	1
Ba 22	腎不全	-	-	-
Ba 23	周産期に発生した病態	37	40	△ 3
Ba 24	妊娠期間及び胎児発育に関連する障害	4	2	2
Ba 25	出産外傷	-	1	△ 1
Ba 26	出生時仮死	5	7	△ 2
Ba 27	新生児の呼吸窮<促>迫	2	-	2
Ba 28	周産期に発生した肺出血	1	2	△ 1
Ba 29	周産期に発生した心血管障害	3	6	△ 3
Ba 30	その他の周産期に特異的な呼吸障害及び心血管障害	9	7	2
Ba 31	新生児の細菌性敗血症	1	4	△ 3
Ba 32	その他の周産期に特異的な感染症	-	-	-
Ba 33	胎児及び新生児の出血性障害及び血液障害	5	7	△ 2
Ba 34	その他の周産期に発生した病態	7	4	3
Ba 35	先天奇形、変形及び染色体異常	51	66	△ 15
Ba 36	神経系の先天奇形	3	4	△ 1
Ba 37	心臓の先天奇形	11	17	△ 6
Ba 38	その他の循環器系の先天奇形	12	4	8
Ba 39	呼吸器系の先天奇形	1	4	△ 3
Ba 40	消化器系の先天奇形	1	2	△ 1
Ba 41	筋骨格系の先天奇形及び変形	2	8	△ 6
Ba 42	その他の先天奇形及び変形	8	10	△ 2
Ba 43	染色体異常、他に分類されないもの	13	17	△ 4
Ba 44	乳幼児突然死症候群	7	11	△ 4
Ba 45	その他のすべての疾患	28	21	7
Ba 46	不慮の事故	8	7	1
Ba 47	交通事故	1	-	1
Ba 48	転倒・転落	-	-	-
Ba 49	不慮の溺死及び溺水	-	-	-
Ba 50	胃内容物の誤えん及び気道閉塞を生じた食物等の誤えん<吸引>	4	3	1
Ba 51	その他の不慮の窒息	3	4	△ 1
Ba 52	煙、火及び火炎への曝露	-	-	-
Ba 53	有害物質による不慮の中毒及び有害物質への曝露	-	-	-
Ba 54	その他の不慮の事故	-	-	-
Ba 55	他 殺	1	1	0
Ba 56	その他の外因	-	3	△ 3

注：1）「敗血症」には、“新生児の細菌性敗血症”を含まない。

月		累 計 (1月 ~ 8月)					乳児死因简单	
年 換 算 率		実 数			年 換 算 率		分 類 コ ー ド	
平成28年	平成27年	平成28年	平成27年	差引増減	平成28年	平成27年		
181.4	186.9	1 308	1 266	42	196.6	188.0		
-	1.2	8	8	0	1.2	1.2	Ba 01	
3.6	2.3	23	9	14	3.5	1.3	Ba 02	
-	-	-	-	-	-	-	Ba 03	
-	-	2	-	2	0.3	-	Ba 04	
1.2	2.3	13	11	2	2.0	1.6	Ba 05	
2.4	1.2	10	4	6	1.5	0.6	Ba 06	
1.2	-	7	1	6	1.1	0.1	Ba 07	
1.2	1.2	3	3	0	0.5	0.4	Ba 08	
2.4	1.2	14	15	△ 1	2.1	2.2	Ba 09	
-	-	1	-	1	0.2	-	Ba 10	
3.6	-	14	3	11	2.1	0.4	Ba 11	
-	-	2	3	△ 1	0.3	0.4	Ba 12	
1.2	-	2	3	△ 1	0.3	0.4	Ba 13	
-	-	-	2	△ 2	-	0.3	Ba 14	
3.6	2.3	32	31	1	4.8	4.6	Ba 15	
-	-	4	2	2	0.6	0.3	Ba 16	
-	-	1	-	1	0.2	-	Ba 17	
2.4	2.3	20	14	6	3.0	2.1	Ba 18	
-	-	-	1	△ 1	-	0.1	Ba 19	
1.2	-	10	4	6	1.5	0.6	Ba 20	
2.4	1.2	10	7	3	1.5	1.0	Ba 21	
-	-	1	-	1	0.2	-	Ba 22	
44.1	46.4	350	325	25	52.6	48.3	Ba 23	
4.8	2.3	27	24	3	4.1	3.6	Ba 24	
-	1.2	3	3	0	0.5	0.4	Ba 25	
6.0	8.1	52	50	2	7.8	7.4	Ba 26	
2.4	-	26	14	12	3.9	2.1	Ba 27	
1.2	2.3	7	6	1	1.1	0.9	Ba 28	
3.6	7.0	32	27	5	4.8	4.0	Ba 29	
10.7	8.1	80	70	10	12.0	10.4	Ba 30	
1.2	4.6	22	18	4	3.3	2.7	Ba 31	
-	-	6	6	0	0.9	0.9	Ba 32	
6.0	8.1	44	57	△ 13	6.6	8.5	Ba 33	
8.4	4.6	51	50	1	7.7	7.4	Ba 34	
60.9	76.6	431	467	△ 36	64.8	69.3	Ba 35	
3.6	4.6	14	22	△ 8	2.1	3.3	Ba 36	
13.1	19.7	108	146	△ 38	16.2	21.7	Ba 37	
14.3	4.6	59	41	18	8.9	6.1	Ba 38	
1.2	4.6	33	38	△ 5	5.0	5.6	Ba 39	
1.2	2.3	14	11	3	2.1	1.6	Ba 40	
2.4	9.3	30	32	△ 2	4.5	4.8	Ba 41	
9.5	11.6	48	49	△ 1	7.2	7.3	Ba 42	
15.5	19.7	125	128	△ 3	18.8	19.0	Ba 43	
8.4	12.8	82	61	21	12.3	9.1	Ba 44	
33.4	24.4	218	227	△ 9	32.8	33.7	Ba 45	
9.5	8.1	45	50	△ 5	6.8	7.4	Ba 46	
1.2	-	3	1	2	0.5	0.1	Ba 47	
-	-	-	1	△ 1	-	0.1	Ba 48	
-	-	2	-	2	0.3	-	Ba 49	
4.8	3.5	20	20	0	3.0	3.0	Ba 50	
3.6	4.6	17	27	△ 10	2.6	4.0	Ba 51	
-	-	-	-	-	-	-	Ba 52	
-	-	1	-	1	0.2	-	Ba 53	
-	-	2	1	1	0.3	0.1	Ba 54	
1.2	1.2	4	7	△ 3	0.6	1.0	Ba 55	
-	3.5	11	12	△ 1	1.7	1.8	Ba 56	

第6表 (8-1) 死亡数, 性・年齢(5歳階級)・

選択死因 分類コード	死 因 ・ 性	総 数		0 歳	1 歳	2 歳	3 歳	4 歳
		実数	対前年 増減率(%)					
	全 死 因	103 375	2.1	152	23	12	7	6
	男	53 483	1.6	87	9	5	3	5
	女	49 892	2.7	65	14	7	4	1
Se 01	結 核	139	△ 14.7	-	-	-	-	-
	男	84	△ 12.5	-	-	-	-	-
	女	55	△ 17.9	-	-	-	-	-
Se 02	悪 性 新 生 物	31 488	0.6	2	1	2	-	1
	男	18 558	0.2	1	1	1	-	1
	女	12 930	1.2	1	-	1	-	-
Se 03	(再掲) 食 道 の 悪 性 新 生 物	953	△ 3.9	-	-	-	-	-
	男	795	△ 3.0	-	-	-	-	-
	女	158	△ 8.1	-	-	-	-	-
Se 04	胃 の 悪 性 新 生 物	3 816	△ 2.4	-	-	-	-	-
	男	2 537	△ 0.4	-	-	-	-	-
	女	1 279	△ 6.0	-	-	-	-	-
Se 05	結 腸 の 悪 性 新 生 物	3 022	2.9	-	-	-	-	-
	男	1 474	5.3	-	-	-	-	-
	女	1 548	0.7	-	-	-	-	-
Se 06	直腸S状結腸移行部及び直腸 の悪性新生物	1 299	0.7	-	-	-	-	-
	男	829	1.1	-	-	-	-	-
	女	470	0.0	-	-	-	-	-
Se 07	肝及び肝内胆管の悪性新生物	2 370	△ 1.5	-	-	1	-	-
	男	1 526	△ 4.7	-	-	-	-	-
	女	844	5.0	-	-	1	-	-
Se 08	胆のう及びその他の胆道の 悪性新生物	1 510	△ 0.9	-	-	-	-	-
	男	748	0.0	-	-	-	-	-
	女	762	△ 1.8	-	-	-	-	-
Se 09	膵 の 悪 性 新 生 物	2 915	9.3	-	-	-	-	-
	男	1 504	12.6	-	-	-	-	-
	女	1 411	5.9	-	-	-	-	-
Se 10	気 管 , 気 管 支 及 び 肺 の悪性新生物	6 161	△ 1.8	-	-	-	-	-
	男	4 375	△ 4.6	-	-	-	-	-
	女	1 786	5.7	-	-	-	-	-
Se 11	乳 房 の 悪 性 新 生 物	1 194	4.9	-	-	-	-	-
	男	11	0.0	-	-	-	-	-
	女	1 183	5.0	-	-	-	-	-
Se 12	子 宮 の 悪 性 新 生 物	540	3.4	-	-	-	-	-
	男
	女	540	3.4	-	-	-	-	-
Se 13	白 血 病	749	△ 2.6	1	1	1	-	1
	男	491	9.6	-	1	1	-	1
	女	258	△ 19.6	1	-	-	-	-
Se 14	糖 尿 病	1 027	2.7	-	-	-	-	-
	男	557	11.2	-	-	-	-	-
	女	470	△ 5.8	-	-	-	-	-
Se 15	高 血 圧 性 疾 患	505	△ 0.4	-	-	-	-	-
	男	199	△ 8.7	-	-	-	-	-
	女	306	5.9	-	-	-	-	-
Se 16	心 疾 患 (高血圧性を除く)	14 359	1.3	3	3	-	1	-
	男	6 696	1.7	2	1	-	1	-
	女	7 663	0.9	1	2	-	-	-
Se 17	(再掲) 急 性 心 筋 梗 塞	2 579	0.2	-	-	-	-	-
	男	1 488	△ 0.3	-	-	-	-	-
	女	1 091	0.8	-	-	-	-	-

0 ~ 4	5 ~ 9	10 ~ 14	15 ~ 19	20 ~ 24	25 ~ 29	30 ~ 34	35 ~ 39	選択死因 分類コード
200	37	46	97	176	192	278	426	
109	24	30	70	130	137	176	279	
91	13	16	27	46	55	102	147	
-	-	-	-	-	-	-	-	Se 01
-	-	-	-	-	-	-	-	
-	-	-	-	-	-	-	-	
6	6	13	6	8	24	53	117	Se 02
4	4	6	4	7	12	22	49	
2	2	7	2	1	12	31	68	
-	-	-	-	-	1	-	2	Se 03
-	-	-	-	-	1	-	1	
-	-	-	-	-	-	-	1	
-	-	-	-	2	-	8	13	Se 04
-	-	-	-	2	-	3	7	
-	-	-	-	-	-	5	6	
-	-	-	-	-	1	2	6	Se 05
-	-	-	-	-	1	1	3	
-	-	-	-	-	-	1	3	
-	-	-	-	-	-	3	5	Se 06
-	-	-	-	-	-	2	4	
-	-	-	-	-	-	1	1	
1	-	-	-	-	-	-	1	Se 07
-	-	-	-	-	-	-	1	
1	-	-	-	-	-	-	-	
-	-	-	-	-	-	-	1	Se 08
-	-	-	-	-	-	-	-	
-	-	-	-	-	-	-	1	
-	-	-	-	-	-	-	4	Se 09
-	-	-	-	-	-	-	1	
-	-	-	-	-	-	-	3	
-	-	-	-	-	1	6	12	Se 10
-	-	-	-	-	1	3	6	
-	-	-	-	-	-	3	6	
-	-	-	-	-	-	10	16	Se 11
-	-	-	-	-	-	-	-	
-	-	-	-	-	-	10	16	
-	-	-	-	-	3	1	12	Se 12
・	・	・	・	・	・	・	・	
-	-	-	-	-	3	1	12	
4	2	3	-	1	7	8	5	Se 13
3	2	1	-	1	6	6	2	
1	-	2	-	-	1	2	3	
-	-	-	-	2	-	1	4	Se 14
-	-	-	-	1	-	1	3	
-	-	-	-	1	-	-	1	
-	-	-	-	-	-	-	-	Se 15
-	-	-	-	-	-	-	-	
-	-	-	-	-	-	-	-	
7	-	1	6	4	12	13	41	Se 16
4	-	-	4	2	7	11	33	
3	-	1	2	2	5	2	8	
-	-	-	-	-	2	2	9	Se 17
-	-	-	-	-	1	2	7	
-	-	-	-	-	1	-	2	

第6表 (8-2) 死亡数, 性・年齢(5歳階級)・

選択死因 分類コード	死 因 ・ 性	40 ~ 44	45 ~ 49	50 ~ 54	55 ~ 59	60 ~ 64	65 ~ 69
	全 死 因	769	1 190	1 606	2 303	3 920	7 688
	男	491	749	1 049	1 577	2 764	5 325
	女	278	441	557	726	1 156	2 363
Se 01	結 核	-	-	1	-	4	7
	男	-	-	1	-	4	6
	女	-	-	-	-	-	1
Se 02	悪 性 新 生 物	207	384	654	1 073	1 904	3 957
	男	79	167	331	638	1 224	2 642
	女	128	217	323	435	680	1 315
Se 03	(再掲) 食 道 の 悪 性 新 生 物	2	9	17	36	72	169
	男	2	7	14	31	61	148
	女	-	2	3	5	11	21
Se 04	胃 の 悪 性 新 生 物	12	42	64	135	202	487
	男	8	27	51	95	151	366
	女	4	15	13	40	51	121
Se 05	結 腸 の 悪 性 新 生 物	14	34	57	86	173	350
	男	5	16	26	53	106	214
	女	9	18	31	33	67	136
Se 06	直腸S状結腸移行部及び直腸 の悪性新生物	7	19	40	74	127	194
	男	3	10	27	50	95	149
	女	4	9	13	24	32	45
Se 07	肝及び肝内胆管の悪性新生物	11	14	22	81	124	275
	男	6	12	19	67	94	216
	女	5	2	3	14	30	59
Se 08	胆のう及びその他の胆道の 悪性新生物	5	6	18	16	59	130
	男	1	3	9	11	36	77
	女	4	3	9	5	23	53
Se 09	膵 の 悪 性 新 生 物	6	24	41	92	187	435
	男	2	14	31	62	123	282
	女	4	10	10	30	64	153
Se 10	気 管 , 気 管 支 及 び 肺 の悪性新生物	25	42	92	152	367	821
	男	17	25	59	115	286	643
	女	8	17	33	37	81	178
Se 11	乳 房 の 悪 性 新 生 物	37	61	100	109	125	181
	男	-	-	-	1	-	2
	女	37	61	100	108	125	179
Se 12	子 宮 の 悪 性 新 生 物	19	33	38	40	49	74
	男
	女	19	33	38	40	49	74
Se 13	白 血 病	13	12	17	28	57	92
	男	8	8	10	19	35	70
	女	5	4	7	9	22	22
Se 14	糖 尿 病	5	14	19	22	45	98
	男	4	10	14	18	41	69
	女	1	4	5	4	4	29
Se 15	高 血 圧 性 疾 患	2	5	1	6	16	22
	男	2	4	1	6	13	13
	女	-	1	-	-	3	9
Se 16	心 疾 患 (高血圧性を除く)	79	167	215	290	451	839
	男	62	131	189	242	361	625
	女	17	36	26	48	90	214
Se 17	(再掲) 急 性 心 筋 梗 塞	29	45	79	91	138	220
	男	26	39	74	79	114	176
	女	3	6	5	12	24	44

70～74	75～79	80～84	85～89	90～94	95～99	100歳以上	不詳	選択死因 分類コード
8 620	12 139	17 585	20 406	16 256	7 360	2 040	41	
5 814	7 668	10 004	9 655	5 520	1 543	341	28	
2 806	4 471	7 581	10 751	10 736	5 817	1 699	13	
9	5	26	41	34	12	-	-	Se 01
9	3	16	23	19	3	-	-	
-	2	10	18	15	9	-	-	
4 142	4 917	5 697	4 902	2 581	721	114	2	Se 02
2 762	3 164	3 470	2 598	1 115	217	42	1	
1 380	1 753	2 227	2 304	1 466	504	72	1	
171	171	158	93	42	8	2	-	Se 03
149	149	129	70	27	4	2	-	
22	22	29	23	15	4	-	-	
507	567	710	623	333	99	11	1	Se 04
379	429	497	353	133	31	5	-	
128	138	213	270	200	68	6	1	
372	450	507	515	333	111	11	-	Se 05
208	256	264	196	104	19	2	-	
164	194	243	319	229	92	9	-	
175	185	207	142	92	26	3	-	Se 06
120	125	126	75	34	8	1	-	
55	60	81	67	58	18	2	-	
306	451	494	399	159	28	4	-	Se 07
224	293	310	206	67	10	1	-	
82	158	184	193	92	18	3	-	
164	228	311	319	178	62	13	-	Se 08
96	133	161	138	68	12	3	-	
68	95	150	181	110	50	10	-	
418	471	557	391	221	57	11	-	Se 09
251	250	255	135	82	13	3	-	
167	221	302	256	139	44	8	-	
937	1 005	1 185	952	436	115	13	-	Se 10
715	736	843	636	236	49	5	-	
222	269	342	316	200	66	8	-	
130	128	112	85	67	27	6	-	Se 11
1	1	1	4	1	-	-	-	
129	127	111	81	66	27	6	-	
58	66	55	57	28	6	1	-	Se 12
.	
58	66	55	57	28	6	1	-	
94	153	123	88	35	4	3	-	Se 13
68	102	78	52	15	2	3	-	
26	51	45	36	20	2	-	-	
87	148	209	193	122	43	15	-	Se 14
57	103	107	79	37	8	5	-	
30	45	102	114	85	35	10	-	
22	38	76	112	111	70	23	1	Se 15
15	26	35	44	26	9	4	1	
7	12	41	68	85	61	19	-	
970	1 429	2 228	3 168	2 826	1 314	295	4	Se 16
673	853	1 136	1 311	762	239	48	3	
297	576	1 092	1 857	2 064	1 075	247	1	
243	322	430	494	333	126	16	-	Se 17
178	205	239	225	96	25	2	-	
65	117	191	269	237	101	14	-	

第6表 (8-3) 死亡数, 性・年齢(5歳階級)・

選択死因 分類コード	死 因 ・ 性	総 数		0 歳	1 歳	2 歳	3 歳	4 歳
		実数	対前年 増減率(%)					
Se 18	その他の虚血性心疾患	2 465	△ 2.9	-	-	-	-	-
	男	1 441	△ 1.6	-	-	-	-	-
	女	1 024	△ 4.7	-	-	-	-	-
Se 19	不整脈及び伝導障害	2 189	4.3	-	-	-	-	-
	男	1 039	4.4	-	-	-	-	-
	女	1 150	4.2	-	-	-	-	-
Se 20	心 不 全	5 423	2.1	-	1	-	1	-
	男	2 037	5.2	-	1	-	1	-
	女	3 386	0.4	-	-	-	-	-
Se 21	脳 血 管 疾 患	8 351	△ 0.9	-	-	-	-	-
	男	4 021	1.5	-	-	-	-	-
	女	4 330	△ 3.0	-	-	-	-	-
Se 22	(再掲) くも膜下出血	950	1.2	-	-	-	-	-
	男	370	13.5	-	-	-	-	-
	女	580	△ 5.4	-	-	-	-	-
Se 23	脳 内 出 血	2 346	△ 1.3	-	-	-	-	-
	男	1 302	1.8	-	-	-	-	-
	女	1 044	△ 4.8	-	-	-	-	-
Se 24	脳 梗 塞	4 872	△ 0.3	-	-	-	-	-
	男	2 278	1.1	-	-	-	-	-
	女	2 594	△ 1.6	-	-	-	-	-
Se 25	大動脈瘤及び解離	1 237	8.5	-	-	-	-	-
	男	653	5.2	-	-	-	-	-
	女	584	12.5	-	-	-	-	-
Se 26	肺 炎	9 285	5.0	2	1	-	2	1
	男	4 993	3.8	2	-	-	1	-
	女	4 292	6.4	-	1	-	1	1
Se 27	慢性閉塞性肺疾患	1 260	0.2	-	-	-	-	-
	男	1 016	1.1	-	-	-	-	-
	女	244	△ 3.2	-	-	-	-	-
Se 28	喘 息	127	30.9	-	1	-	-	-
	男	51	18.6	-	-	-	-	-
	女	76	40.7	-	1	-	-	-
Se 29	肝 疾 患	1 192	△ 6.1	2	-	-	-	-
	男	765	△ 4.1	2	-	-	-	-
	女	427	△ 9.5	-	-	-	-	-
Se 30	腎 不 全	1 809	0.8	-	-	-	-	-
	男	899	1.2	-	-	-	-	-
	女	910	0.3	-	-	-	-	-
Se 31	老 衰	7 298	12.6	-	-	-	-	-
	男	1 819	16.2	-	-	-	-	-
	女	5 479	11.5	-	-	-	-	-
Se 32	不慮の事故	2 918	△ 1.6	8	4	-	-	1
	男	1 726	△ 1.4	5	3	-	-	1
	女	1 192	△ 1.8	3	1	-	-	-
Se 33	(再掲) 交 通 事 故	437	△ 7.0	1	2	-	-	-
	男	309	△ 6.9	1	2	-	-	-
	女	128	△ 7.2	-	-	-	-	-
Se 34	自 殺	1 648	△ 11.4	-	-	-	-	-
	男	1 158	△ 9.7	-	-	-	-	-
	女	490	△ 15.1	-	-	-	-	-

0 ~ 4	5 ~ 9	10 ~ 14	15 ~ 19	20 ~ 24	25 ~ 29	30 ~ 34	35 ~ 39	選択死因 分類コード
-	-	-	1	-	1	1	10	Se 18
-	-	-	-	-	1	1	10	
-	-	-	1	-	-	-	-	
-	-	1	1	1	5	4	12	Se 19
-	-	-	1	1	3	4	8	
-	-	1	-	-	2	-	4	
2	-	-	3	1	-	1	5	Se 20
2	-	-	3	-	-	1	4	
-	-	-	-	1	-	-	1	
-	-	1	1	3	5	11	17	Se 21
-	-	1	1	3	4	8	14	
-	-	-	-	-	1	3	3	
-	-	-	-	1	4	8	6	Se 22
-	-	-	-	1	3	5	5	
-	-	-	-	-	1	3	1	
-	-	1	1	2	1	3	8	Se 23
-	-	1	1	2	1	3	7	
-	-	-	-	-	-	-	1	
-	-	-	-	-	-	-	2	Se 24
-	-	-	-	-	-	-	1	
-	-	-	-	-	-	-	1	
-	-	-	-	1	-	-	2	Se 25
-	-	-	-	1	-	-	2	
-	-	-	-	-	-	-	-	
6	2	-	-	1	4	2	5	Se 26
3	1	-	-	-	1	1	4	
3	1	-	-	1	3	1	1	
-	-	-	-	-	-	-	-	Se 27
-	-	-	-	-	-	-	-	
-	-	-	-	-	-	-	-	
1	-	-	-	-	1	-	3	Se 28
-	-	-	-	-	1	-	2	
1	-	-	-	-	-	-	1	
2	-	-	-	-	-	4	10	Se 29
2	-	-	-	-	-	2	8	
-	-	-	-	-	-	2	2	
-	-	-	-	-	-	2	-	Se 30
-	-	-	-	-	-	1	-	
-	-	-	-	-	-	1	-	
-	-	-	-	-	-	-	-	Se 31
-	-	-	-	-	-	-	-	
-	-	-	-	-	-	-	-	
13	12	10	33	44	31	36	47	Se 32
9	9	9	28	35	27	29	38	
4	3	1	5	9	4	7	9	
3	2	2	16	22	14	11	24	Se 33
3	2	2	13	15	13	11	20	
-	-	-	3	7	1	-	4	
-	-	11	39	82	82	98	121	Se 34
-	-	8	25	64	62	64	79	
-	-	3	14	18	20	34	42	

第6表 (8-4) 死亡数, 性・年齢(5歳階級)・

選択死因 分類コード	死 因 ・ 性	40 ~ 44	45 ~ 49	50 ~ 54	55 ~ 59	60 ~ 64	65 ~ 69
Se 18	その他の虚血性心疾患	15	52	55	75	121	244
	男	11	38	51	65	100	185
	女	4	14	4	10	21	59
Se 19	不整脈及び伝導障害	15	26	31	52	65	136
	男	10	22	26	44	52	105
	女	5	4	5	8	13	31
Se 20	心 不 全	10	24	22	40	73	142
	男	9	20	15	30	54	96
	女	1	4	7	10	19	46
Se 21	脳 血 管 疾 患	77	90	131	151	248	462
	男	54	60	91	104	182	327
	女	23	30	40	47	66	135
Se 22	(再掲) くも膜下出血	39	46	54	53	65	86
	男	27	27	32	31	40	37
	女	12	19	22	22	25	49
Se 23	脳 内 出 血	33	34	61	65	119	197
	男	24	26	47	48	90	152
	女	9	8	14	17	29	45
Se 24	脳 梗 塞	5	7	15	27	58	171
	男	3	4	12	20	47	133
	女	2	3	3	7	11	38
Se 25	大動脈瘤及び解離	10	15	13	41	43	96
	男	9	13	13	35	32	69
	女	1	2	-	6	11	27
Se 26	肺 炎	8	16	21	45	116	299
	男	4	8	11	29	98	210
	女	4	8	10	16	18	89
Se 27	慢性閉塞性肺疾患	1	-	1	6	29	51
	男	1	-	1	5	23	45
	女	-	-	-	1	6	6
Se 28	喘 息	3	2	-	4	3	10
	男	-	1	-	3	2	6
	女	3	1	-	1	1	4
Se 29	肝 疾 患	35	51	90	81	113	170
	男	22	37	74	68	94	129
	女	13	14	16	13	19	41
Se 30	腎 不 全	1	8	12	15	36	73
	男	-	6	7	6	29	46
	女	1	2	5	9	7	27
Se 31	老 衰	-	-	-	-	1	12
	男	-	-	-	-	-	8
	女	-	-	-	-	1	4
Se 32	不慮の事故	52	67	59	87	139	205
	男	42	56	45	67	107	156
	女	10	11	14	20	32	49
Se 33	(再掲) 交 通 事 故	20	23	17	20	32	31
	男	15	22	14	18	22	28
	女	5	1	3	2	10	3
Se 34	自 殺	150	146	137	107	124	142
	男	120	108	109	79	80	94
	女	30	38	28	28	44	48

70～74	75～79	80～84	85～89	90～94	95～99	100歳以上	不詳	選択死因 分類コード
243	328	419	466	288	117	27	2	Se 18
181	212	232	211	113	24	5	1	
62	116	187	255	175	93	22	1	
141	214	341	504	426	172	42	-	Se 19
96	122	184	211	108	31	11	-	
45	92	157	293	318	141	31	-	
225	402	790	1 320	1 425	749	187	2	Se 20
141	229	379	533	361	132	26	2	
84	173	411	787	1 064	617	161	-	
576	926	1 580	1 778	1 505	645	142	2	Se 21
412	592	843	742	460	108	13	2	
164	334	737	1 036	1 045	537	129	-	
91	112	153	122	74	31	5	-	Se 22
38	40	41	21	16	4	2	-	
53	72	112	101	58	27	3	-	
227	309	460	428	309	77	10	1	Se 23
171	196	246	177	93	16	-	1	
56	113	214	251	216	61	10	-	
244	483	940	1 175	1 091	527	126	1	Se 24
193	347	546	527	347	86	11	1	
51	136	394	648	744	441	115	-	
104	150	254	276	177	47	7	1	Se 25
72	93	124	121	63	6	-	-	
32	57	130	155	114	41	7	1	
465	889	1 721	2 503	2 049	902	231	-	Se 26
343	634	1 118	1 370	850	253	55	-	
122	255	603	1 133	1 199	649	176	-	
126	206	286	288	194	63	9	-	Se 27
110	178	239	226	145	38	5	-	
16	28	47	62	49	25	4	-	
8	11	20	23	22	11	5	-	Se 28
4	4	6	11	7	3	1	-	
4	7	14	12	15	8	4	-	
133	146	154	129	60	12	1	1	Se 29
90	78	86	56	15	3	-	1	
43	68	68	73	45	9	1	-	
108	204	348	457	385	139	21	-	Se 30
66	124	211	222	138	38	5	-	
42	80	137	235	247	101	16	-	
41	174	598	1 536	2 333	1 801	802	-	Se 31
23	89	242	518	541	284	114	-	
18	85	356	1 018	1 792	1 517	688	-	
252	334	437	499	376	157	25	3	Se 32
166	206	249	265	139	38	3	3	
86	128	188	234	237	119	22	-	
54	40	55	37	12	2	-	-	Se 33
36	20	28	23	2	2	-	-	
18	20	27	14	10	-	-	-	
119	112	81	58	31	4	-	4	Se 34
76	77	51	38	18	2	-	4	
43	35	30	20	13	2	-	-	

第6表 (8-5) 死亡数, 性・年齢(5歳階級)・

選択死因 分類コード	死 因 ・ 性	総 数		0 歳	1 歳	2 歳	3 歳	4 歳
		実数	対前年 増減率(%)					
	全 死 因	859 716	0.1	1 308	207	123	84	54
	男	444 458	0.1	685	110	63	44	34
	女	415 258	0.1	623	97	60	40	20
Se 01	結 核	1 217	△ 8.1	-	-	1	-	-
	男	743	△ 5.6	-	-	1	-	-
	女	474	△ 11.7	-	-	-	-	-
Se 02	悪 性 新 生 物	246 558	1.0	10	6	13	10	6
	男	145 490	0.4	5	5	4	6	4
	女	101 068	1.8	5	1	9	4	2
Se 03	(再掲) 食 道 の 悪 性 新 生 物	7 571	△ 2.3	-	-	-	-	-
	男	6 294	△ 1.8	-	-	-	-	-
	女	1 277	△ 4.3	-	-	-	-	-
Se 04	胃 の 悪 性 新 生 物	29 987	△ 3.1	-	-	-	-	-
	男	19 672	△ 3.9	-	-	-	-	-
	女	10 315	△ 1.5	-	-	-	-	-
Se 05	結 腸 の 悪 性 新 生 物	22 891	1.7	-	-	-	-	-
	男	11 420	1.9	-	-	-	-	-
	女	11 471	1.5	-	-	-	-	-
Se 06	直腸S状結腸移行部及び直腸 の悪性新生物	10 191	0.4	-	-	-	-	-
	男	6 494	0.8	-	-	-	-	-
	女	3 697	△ 0.1	-	-	-	-	-
Se 07	肝及び肝内胆管の悪性新生物	18 964	△ 1.2	-	-	5	-	-
	男	12 335	△ 2.3	-	-	1	-	-
	女	6 629	1.0	-	-	4	-	-
Se 08	胆のう及びその他の胆道の 悪性新生物	11 890	△ 1.0	-	-	-	-	-
	男	5 935	△ 1.0	-	-	-	-	-
	女	5 955	△ 0.9	-	-	-	-	-
Se 09	膵 の 悪 性 新 生 物	22 296	6.3	-	-	-	-	-
	男	11 374	7.4	-	-	-	-	-
	女	10 922	5.1	-	-	-	-	-
Se 10	気 管 , 気 管 支 及 び 肺 の悪性新生物	48 999	△ 0.0	-	-	-	-	-
	男	34 765	△ 1.3	-	-	-	-	-
	女	14 234	3.4	-	-	-	-	-
Se 11	乳 房 の 悪 性 新 生 物	9 357	4.6	-	-	-	-	-
	男	78	4.0	-	-	-	-	-
	女	9 279	4.6	-	-	-	-	-
Se 12	子 宮 の 悪 性 新 生 物	4 148	△ 1.3	-	-	-	-	-
	男
	女	4 148	△ 1.3	-	-	-	-	-
Se 13	白 血 病	5 884	2.6	7	2	1	5	2
	男	3 652	9.1	4	1	1	2	1
	女	2 232	△ 6.6	3	1	-	3	1
Se 14	糖 尿 病	8 977	△ 0.7	-	-	-	-	-
	男	4 884	0.9	-	-	-	-	-
	女	4 093	△ 2.5	-	-	-	-	-
Se 15	高 血 圧 性 疾 患	4 482	△ 2.6	-	-	-	-	-
	男	1 759	△ 1.7	-	-	-	-	-
	女	2 723	△ 3.2	-	-	-	-	-
Se 16	心 疾 患 (高血圧性を除く)	131 053	△ 1.2	32	14	7	7	2
	男	61 802	△ 0.7	18	8	5	4	2
	女	69 251	△ 1.6	14	6	2	3	-
Se 17	(再掲) 急 性 心 筋 梗 塞	23 819	△ 5.6	-	-	-	-	-
	男	13 477	△ 5.8	-	-	-	-	-
	女	10 342	△ 5.4	-	-	-	-	-

0 ～ 4	5 ～ 9	10 ～ 14	15 ～ 19	20 ～ 24	25 ～ 29	30 ～ 34	35 ～ 39	選 択 死 因 分類コード
1 776	255	308	748	1 420	1 634	2 287	3 512	
936	148	180	526	1 009	1 149	1 518	2 225	
840	107	128	222	411	485	769	1 287	
1	-	-	-	-	-	1	2	Se 01
1	-	-	-	-	-	1	1	
-	-	-	-	-	-	-	1	
45	49	64	79	113	201	443	905	Se 02
24	28	29	51	74	101	181	365	
21	21	35	28	39	100	262	540	
-	-	-	-	-	2	2	7	Se 03
-	-	-	-	-	2	1	4	
-	-	-	-	-	-	1	3	
-	-	-	1	10	24	57	97	Se 04
-	-	-	1	7	12	26	49	
-	-	-	-	3	12	31	48	
-	-	-	1	3	9	32	73	Se 05
-	-	-	-	3	7	20	32	
-	-	-	1	-	2	12	41	
-	-	-	2	1	4	13	35	Se 06
-	-	-	1	1	3	9	20	
-	-	-	1	-	1	4	15	
5	1	1	1	-	3	4	26	Se 07
1	1	-	1	-	1	3	16	
4	-	1	-	-	2	1	10	
-	-	-	-	-	2	2	4	Se 08
-	-	-	-	-	1	2	-	
-	-	-	-	-	1	-	4	
-	-	-	-	1	1	6	24	Se 09
-	-	-	-	-	-	5	11	
-	-	-	-	1	1	1	13	
-	-	-	-	2	7	24	89	Se 10
-	-	-	-	2	3	14	56	
-	-	-	-	-	4	10	33	
-	-	-	-	1	10	62	146	Se 11
-	-	-	-	-	-	-	-	
-	-	-	-	1	10	62	146	
-	-	-	-	2	13	39	88	Se 12
・	・	・	・	・	・	・	・	
-	-	-	-	2	13	39	88	
17	11	14	21	20	28	54	55	Se 13
9	9	6	15	13	17	29	29	
8	2	8	6	7	11	25	26	
-	-	1	-	4	7	10	22	Se 14
-	-	1	-	3	5	5	19	
-	-	-	-	1	2	5	3	
-	-	-	-	-	-	5	5	Se 15
-	-	-	-	-	-	-	3	
-	-	-	-	-	-	-	2	
62	9	16	34	62	108	166	334	Se 16
37	7	10	24	47	70	135	259	
25	2	6	10	15	38	31	75	
-	-	2	-	4	8	35	76	Se 17
-	-	1	-	4	6	29	61	
-	-	1	-	-	2	6	15	

第6表 (8-6) 死亡数, 性・年齢(5歳階級)・

選択死因 分類コード	死 因 ・ 性	40 ~ 44	45 ~ 49	50 ~ 54	55 ~ 59	60 ~ 64	65 ~ 69
	全 死 因	6 299	9 241	13 052	18 965	32 623	61 866
	男	3 981	5 895	8 389	12 822	22 657	43 025
	女	2 318	3 346	4 663	6 143	9 966	18 841
Se 01	結 核	3	5	12	12	23	60
	男	-	5	10	12	20	50
	女	3	-	2	-	3	10
Se 02	悪 性 新 生 物	1 814	3 138	5 198	8 497	15 767	30 508
	男	762	1 418	2 579	4 961	10 067	20 446
	女	1 052	1 720	2 619	3 536	5 700	10 062
Se 03	(再掲) 食 道 の 悪 性 新 生 物	28	73	166	353	722	1 318
	男	19	53	130	302	610	1 160
	女	9	20	36	51	112	158
Se 04	胃 の 悪 性 新 生 物	170	326	476	883	1 798	3 690
	男	89	187	304	620	1 305	2 712
	女	81	139	172	263	493	978
Se 05	結 腸 の 悪 性 新 生 物	154	276	442	715	1 354	2 579
	男	71	152	232	385	812	1 608
	女	83	124	210	330	542	971
Se 06	直腸S状結腸移行部及び直腸 の悪性新生物	96	189	304	549	931	1 548
	男	58	118	193	377	676	1 161
	女	38	71	111	172	255	387
Se 07	肝及び肝内胆管の悪性新生物	62	122	267	566	1 129	2 271
	男	47	97	214	485	908	1 792
	女	15	25	53	81	221	479
Se 08	胆のう及びその他の胆道の 悪性新生物	26	54	126	182	474	1 072
	男	10	24	74	106	303	658
	女	16	30	52	76	171	414
Se 09	膵 の 悪 性 新 生 物	80	240	436	802	1 510	3 032
	男	49	161	275	519	962	1 877
	女	31	79	161	283	548	1 155
Se 10	気 管 , 気 管 支 及 び 肺 の悪性新生物	177	338	667	1 312	3 009	6 566
	男	121	223	476	1 000	2 283	5 072
	女	56	115	191	312	726	1 494
Se 11	乳 房 の 悪 性 新 生 物	309	492	735	869	1 054	1 341
	男	-	1	1	3	6	11
	女	309	491	734	866	1 048	1 330
Se 12	子 宮 の 悪 性 新 生 物	160	228	303	339	380	536
	男
	女	160	228	303	339	380	536
Se 13	白 血 病	93	111	141	209	362	784
	男	57	67	94	142	224	556
	女	36	44	47	67	138	228
Se 14	糖 尿 病	62	106	150	229	428	784
	男	48	77	121	189	331	590
	女	14	29	29	40	97	194
Se 15	高 血 圧 性 疾 患	13	28	33	65	102	183
	男	9	23	32	62	85	133
	女	4	5	1	3	17	50
Se 16	心 疾 患 (高血圧性を除く)	754	1 207	1 678	2 339	4 015	7 505
	男	581	965	1 373	1 899	3 177	5 626
	女	173	242	305	440	838	1 879
Se 17	(再掲) 急 性 心 筋 梗 塞	205	341	537	749	1 158	2 048
	男	170	296	462	651	931	1 587
	女	35	45	75	98	227	461

70～74	75～79	80～84	85～89	90～94	95～99	100歳以上	不詳	選択死因 分類コード
71 712	101 032	147 297	170 325	135 778	62 143	17 174	269	
48 127	64 135	84 100	81 423	45 623	13 767	2 615	208	
23 585	36 897	63 197	88 902	90 155	48 376	14 559	61	
59	121	230	347	254	80	6	1	Se 01
44	80	147	209	124	36	2	1	
15	41	83	138	130	44	4	-	
32 355	38 535	44 590	37 845	19 930	5 617	855	10	Se 02
21 790	25 089	26 977	20 333	8 299	1 700	207	9	
10 565	13 446	17 613	17 512	11 631	3 917	648	1	
1 396	1 315	1 102	699	325	57	6	-	Se 03
1 236	1 135	912	521	187	19	3	-	
160	180	190	178	138	38	3	-	
3 913	4 779	5 467	4 862	2 592	752	88	2	Se 04
2 941	3 498	3 719	2 807	1 120	249	25	1	
972	1 281	1 748	2 055	1 472	503	63	1	
2 676	3 302	3 906	3 854	2 539	828	147	1	Se 05
1 618	1 917	2 000	1 610	760	168	24	1	
1 058	1 385	1 906	2 244	1 779	660	123	-	
1 446	1 482	1 520	1 205	667	168	30	1	Se 06
994	1 018	932	622	244	58	8	1	
452	464	588	583	423	110	22	-	
2 550	3 387	4 046	2 943	1 271	285	24	-	Se 07
1 835	2 287	2 482	1 566	496	96	7	-	
715	1 100	1 564	1 377	775	189	17	-	
1 240	1 828	2 475	2 451	1 435	444	73	2	Se 08
757	1 067	1 297	1 070	451	100	13	2	
483	761	1 178	1 381	984	344	60	-	
3 214	3 838	4 032	3 069	1 557	402	52	-	Se 09
1 862	2 050	1 851	1 174	481	87	10	-	
1 352	1 788	2 181	1 895	1 076	315	42	-	
7 349	8 194	9 304	7 535	3 427	874	123	2	Se 10
5 625	6 057	6 617	5 005	1 845	328	36	2	
1 724	2 137	2 687	2 530	1 582	546	87	-	
968	913	902	748	542	217	48	-	Se 11
8	15	11	16	5	1	-	-	
960	898	891	732	537	216	48	-	
417	448	471	423	222	71	8	-	Se 12
.	
417	448	471	423	222	71	8	-	
781	1 035	1 042	732	303	63	8	-	Se 13
504	692	641	385	137	22	4	-	
277	343	401	347	166	41	4	-	
867	1 318	1 744	1 677	1 083	406	78	1	Se 14
582	841	947	724	318	66	16	1	
285	477	797	953	765	340	62	-	
229	317	643	922	1 056	661	217	3	Se 15
157	184	306	360	245	123	29	3	
72	133	337	562	811	538	188	-	
8 956	13 642	21 906	28 497	24 995	11 786	2 955	27	Se 16
6 054	8 173	11 425	11 933	7 210	2 322	452	23	
2 902	5 469	10 481	16 564	17 785	9 464	2 503	4	
2 192	3 064	4 326	4 552	3 225	1 114	178	5	Se 17
1 538	1 971	2 364	2 023	1 080	268	30	5	
654	1 093	1 962	2 529	2 145	846	148	-	

第6表 (8-7) 死亡数, 性・年齢(5歳階級)・

選択死因 分類コード	死 因 ・ 性	総 数		0 歳	1 歳	2 歳	3 歳	4 歳
		実数	対前年 増減率(%)					
Se 18	その他の虚血性心疾患	23 002	△ 2.8	-	-	1	-	-
	男	13 269	△ 2.8	-	-	-	-	-
	女	9 733	△ 2.7	-	-	1	-	-
Se 19	不整脈及び伝導障害	20 477	△ 0.2	4	1	2	2	-
	男	9 939	0.4	3	-	2	1	-
	女	10 538	△ 0.8	1	1	-	1	-
Se 20	心 不 全	48 573	0.5	2	2	-	1	-
	男	18 731	3.3	-	1	-	1	-
	女	29 842	△ 1.1	2	1	-	-	-
Se 21	脳 血 管 疾 患	71 821	△ 3.9	4	1	3	-	1
	男	34 627	△ 3.1	1	-	2	-	1
	女	37 194	△ 4.6	3	1	1	-	-
Se 22	(再掲) くも膜下出血	8 119	△ 0.5	1	-	1	-	-
	男	3 014	△ 1.2	-	-	-	-	-
	女	5 105	△ 0.0	1	-	1	-	-
Se 23	脳 内 出 血	20 988	△ 1.5	2	1	2	-	1
	男	11 526	△ 0.7	-	-	2	-	1
	女	9 462	△ 2.4	2	1	-	-	-
Se 24	脳 梗 塞	40 930	△ 5.6	1	-	-	-	-
	男	19 291	△ 4.2	1	-	-	-	-
	女	21 639	△ 6.7	-	-	-	-	-
Se 25	大動脈瘤及び解離	11 649	8.3	-	-	-	-	-
	男	6 035	9.7	-	-	-	-	-
	女	5 614	6.7	-	-	-	-	-
Se 26	肺 炎	78 065	△ 4.6	20	11	3	8	6
	男	42 955	△ 3.0	11	6	1	6	3
	女	35 110	△ 6.5	9	5	2	2	3
Se 27	慢性閉塞性肺疾患	10 368	△ 2.5	-	-	-	-	-
	男	8 382	△ 2.0	-	-	-	-	-
	女	1 986	△ 4.7	-	-	-	-	-
Se 28	喘 息	1 002	△ 3.6	-	2	-	-	1
	男	395	4.5	-	1	-	-	1
	女	607	△ 8.2	-	1	-	-	-
Se 29	肝 疾 患	10 372	0.0	10	2	1	-	-
	男	6 623	0.5	5	2	1	-	-
	女	3 749	△ 0.9	5	-	-	-	-
Se 30	腎 不 全	16 207	△ 1.9	1	-	1	-	1
	男	8 049	0.2	-	-	1	-	-
	女	8 158	△ 3.8	1	-	-	-	1
Se 31	老 衰	59 283	8.7	-	-	-	-	-
	男	14 679	10.0	-	-	-	-	-
	女	44 604	8.3	-	-	-	-	-
Se 32	不慮の事故	25 265	△ 0.7	45	25	11	11	6
	男	14 452	△ 1.3	28	19	4	5	5
	女	10 813	0.1	17	6	7	6	1
Se 33	(再掲) 交 通 事 故	3 289	△ 5.9	3	6	6	4	2
	男	2 302	△ 4.9	3	4	2	1	2
	女	987	△ 8.4	-	2	4	3	-
Se 34	自 殺	14 325	△ 8.8	-	-	-	-	-
	男	9 980	△ 9.5	-	-	-	-	-
	女	4 345	△ 7.1	-	-	-	-	-

0～4	5～9	10～14	15～19	20～24	25～29	30～34	35～39	選択死因 分類コード
1	1	-	2	8	14	29	70	Se 18
-	-	-	1	3	9	25	56	
1	1	-	1	5	5	4	14	
9	3	5	9	14	40	38	76	Se 19
6	3	4	9	13	28	32	59	
3	-	1	-	1	12	6	17	
5	2	3	5	12	22	21	53	Se 20
2	1	1	5	8	14	19	41	
3	1	2	-	4	8	2	12	
9	5	9	13	19	25	86	202	Se 21
4	3	7	6	12	18	58	139	
5	2	2	7	7	7	28	63	
2	1	3	4	11	13	43	113	Se 22
-	1	2	2	9	9	27	78	
2	-	1	2	2	4	16	35	
6	4	5	7	5	9	31	67	Se 23
3	2	4	3	3	8	23	50	
3	2	1	4	2	1	8	17	
1	-	-	1	2	1	6	17	Se 24
1	-	-	1	-	-	2	8	
-	-	-	-	2	1	4	9	
-	-	1	-	3	-	8	34	Se 25
-	-	1	-	2	-	7	30	
-	-	-	-	1	-	1	4	
48	14	9	7	10	21	30	56	Se 26
27	5	4	4	4	12	21	41	
21	9	5	3	6	9	9	15	
-	-	-	1	-	-	3	1	Se 27
-	-	-	1	-	-	2	1	
-	-	-	-	-	-	1	-	
3	1	-	1	-	1	2	5	Se 28
2	1	-	-	-	1	-	4	
1	-	-	1	-	-	2	1	
13	1	3	1	2	2	39	81	Se 29
8	1	2	-	2	2	25	49	
5	-	1	1	-	-	14	32	
3	2	1	2	-	1	3	11	Se 30
1	1	1	-	-	-	1	6	
2	1	-	2	-	1	2	5	
-	-	-	-	-	-	-	-	Se 31
-	-	-	-	-	-	-	-	
-	-	-	-	-	-	-	-	
98	46	50	197	256	184	235	289	Se 32
61	29	38	159	194	146	189	218	
37	17	12	38	62	38	46	71	
21	22	19	130	148	97	95	122	Se 33
12	14	15	113	112	81	85	95	
9	8	4	17	36	16	10	27	
-	-	48	272	707	783	861	990	Se 34
-	-	32	191	519	596	648	710	
-	-	16	81	188	187	213	280	

第6表 (8-8) 死亡数, 性・年齢(5歳階級)・

選択死因 分類コード	死 因 ・ 性	40 ~ 44	45 ~ 49	50 ~ 54	55 ~ 59	60 ~ 64	65 ~ 69
Se 18	その他の虚血性心疾患	186	315	379	584	1 060	1 980
	男	143	259	314	488	870	1 544
	女	43	56	65	96	190	436
Se 19	不整脈及び伝導障害	154	211	284	376	685	1 234
	男	116	152	230	309	547	927
	女	38	59	54	67	138	307
Se 20	心 不 全	102	178	262	360	688	1 414
	男	71	136	200	256	515	992
	女	31	42	62	104	173	422
Se 21	脳 血 管 疾 患	552	771	1 048	1 436	2 226	4 127
	男	370	536	718	1 005	1 588	2 895
	女	182	235	330	431	638	1 232
Se 22	(再掲) く も 膜 下 出 血	270	338	415	432	513	817
	男	160	205	235	261	283	372
	女	110	133	180	171	230	445
Se 23	脳 内 出 血	237	368	524	755	1 149	1 817
	男	186	285	403	562	878	1 358
	女	51	83	121	193	271	459
Se 24	脳 梗 塞	30	47	78	208	484	1 364
	男	18	36	61	156	368	1 070
	女	12	11	17	52	116	294
Se 25	大動脈瘤及び解離	78	138	180	293	453	980
	男	70	121	150	237	330	662
	女	8	17	30	56	123	318
Se 26	肺 炎	79	150	255	447	1 038	2 386
	男	49	108	173	319	814	1 846
	女	30	42	82	128	224	540
Se 27	慢性閉塞性肺疾患	10	10	12	63	160	448
	男	5	8	7	51	140	385
	女	5	2	5	12	20	63
Se 28	喘 息	14	10	13	20	29	53
	男	8	5	4	12	18	33
	女	6	5	9	8	11	20
Se 29	肝 疾 患	251	434	584	747	1 007	1 380
	男	189	338	461	606	807	1 067
	女	62	96	123	141	200	313
Se 30	腎 不 全	20	44	79	133	312	692
	男	16	30	55	83	224	500
	女	4	14	24	50	88	192
Se 31	老 衰	-	-	-	-	19	89
	男	-	-	-	-	12	59
	女	-	-	-	-	7	30
Se 32	不慮の事故	357	473	544	718	1 027	1 839
	男	292	360	407	545	775	1 277
	女	65	113	137	173	252	562
Se 33	(再掲) 交 通 事 故	133	147	147	167	206	335
	男	111	126	124	135	154	241
	女	22	21	23	32	52	94
Se 34	自 殺	1 196	1 286	1 282	1 129	1 063	1 290
	男	898	956	938	828	745	866
	女	298	330	344	301	318	424

70～74	75～79	80～84	85～89	90～94	95～99	100歳以上	不詳	選択死因 分類コード
2 272	3 173	4 260	4 362	2 939	1 094	259	14	Se 18
1 635	1 969	2 408	2 157	1 043	278	56	11	
637	1 204	1 852	2 205	1 896	816	203	3	
1 392	2 161	3 484	4 572	3 797	1 589	342	2	Se 19
918	1 278	1 852	1 937	1 146	313	58	2	
474	883	1 632	2 635	2 651	1 276	284	-	
2 081	3 710	7 355	11 563	12 138	6 667	1 927	5	Se 20
1 344	2 107	3 647	4 564	3 280	1 251	273	4	
737	1 603	3 708	6 999	8 858	5 416	1 654	1	
5 073	8 173	13 143	15 594	12 684	5 396	1 217	13	Se 21
3 392	5 088	7 163	6 773	3 718	966	158	10	
1 681	3 085	5 980	8 821	8 966	4 430	1 059	3	
824	984	1 303	1 122	666	215	28	2	Se 22
315	316	324	263	118	27	5	2	
509	668	979	859	548	188	23	-	
1 941	2 782	3 994	3 830	2 570	757	127	3	Se 23
1 329	1 707	2 136	1 649	787	134	14	2	
612	1 075	1 858	2 181	1 783	623	113	1	
2 186	4 208	7 544	10 262	9 159	4 302	1 023	7	Se 24
1 672	2 958	4 556	4 724	2 742	782	131	5	
514	1 250	2 988	5 538	6 417	3 520	892	2	
1 123	1 446	2 255	2 509	1 631	450	63	4	Se 25
664	830	1 150	1 099	572	102	6	2	
459	616	1 105	1 410	1 059	348	57	2	
4 045	7 654	14 602	20 395	17 234	7 706	1 875	4	Se 26
3 004	5 416	9 496	11 546	7 287	2 372	403	4	
1 041	2 238	5 106	8 849	9 947	5 334	1 472	-	
888	1 526	2 397	2 664	1 627	463	94	1	Se 27
783	1 328	2 026	2 166	1 169	269	41	-	
105	198	371	498	458	194	53	1	
58	107	157	204	200	96	28	-	Se 28
33	55	67	76	47	25	4	-	
25	52	90	128	153	71	24	-	
1 180	1 401	1 438	1 069	564	149	24	2	Se 29
809	846	727	454	193	32	4	1	
371	555	711	615	371	117	20	1	
925	1 686	3 094	4 211	3 369	1 377	240	2	Se 30
634	1 041	1 763	2 059	1 225	353	55	1	
291	645	1 331	2 152	2 144	1 024	185	1	
388	1 344	4 934	12 393	19 184	14 558	6 374	-	Se 31
224	661	2 105	4 143	4 387	2 347	741	-	
164	683	2 829	8 250	14 797	12 211	5 633	-	
2 218	3 213	4 379	4 533	3 185	1 139	259	26	Se 32
1 413	1 981	2 480	2 265	1 248	310	50	15	
805	1 232	1 899	2 268	1 937	829	209	11	
340	385	382	273	103	17	-	-	Se 33
218	232	212	166	44	12	-	-	
122	153	170	107	59	5	-	-	
1 045	906	715	455	213	37	6	41	Se 34
636	569	424	253	110	21	2	38	
409	337	291	202	103	16	4	3	

第7表

感染症による死亡数,

感染症 分類コード	死 因 (感 染 症 分 類)	8月			累計(1月～8月)		
		平成28年	平成27年	差引増減	平成28年	平成27年	差引増減
In 101	エボラ出血熱	-	-	-	-	-	-
In 102	クリミア・コンゴ出血熱	-	-	-	-	-	-
In 103	痘そう	-	-	-	-	-	-
In 104	南米出血熱	-	-	-	-	-	-
In 105	ペスト	-	-	-	-	-	-
In 106	マールブルグ病	-	-	-	-	-	-
In 107	ラッサ熱	-	-	-	-	-	-
In 201	急性灰白髄炎	-	-	-	1	-	1
In 202	結核	139	163	△ 24	1 217	1 324	△ 107
In 203	ジフテリア	-	-	-	-	-	-
In 204	重症急性呼吸器症候群(病原体がベータコロナウイルス属 S A R S コロナウイルスであるものに限る)	-	-	-	-	-	-
In 205	鳥インフルエンザ(特定鳥インフルエンザ(H5N1)に限る)	-	-	-	-	-	-
In 206	鳥インフルエンザ(特定鳥インフルエンザ(H7N9)に限る)	-	-	-	-	-	-
In 207	中東呼吸器症候群(病原体がベータコロナウイルス属 M E R S コロナウイルスであるものに限る)	-	-	-	-	-	-
In 301	コレラ	-	-	-	-	-	-
In 302	細菌性赤痢	-	-	-	-	-	-
In 303	腸管出血性大腸菌感染症	-	1	△ 1	3	3	0
In 304	腸チフス	-	-	-	-	-	-
In 305	パラチフス	-	-	-	-	-	-
In 401	E型肝炎	-	-	-	-	-	-
In 402	ウエストナイル熱	-	-	-	-	-	-
In 403	A型肝炎	1	2	△ 1	5	5	0
In 404	エキノкокクス症	-	-	-	-	1	△ 1
In 405	黄熱	-	-	-	-	-	-
In 406	オウム病	-	-	-	-	-	-
In 407	オムスク出血熱	-	-	-	-	-	-
In 408	回帰熱	-	-	-	-	-	-
In 409	キャサスル森林病	-	-	-	-	-	-
In 410	Q熱	-	-	-	-	-	-
In 411	狂犬病	-	-	-	-	-	-
In 412	コクシジオイデス症	-	-	-	-	-	-
In 413	サル痘	-	-	-	-	-	-
In 414	腎症候性出血熱	-	-	-	-	-	-
In 415	西部ウマ脳炎	-	-	-	-	-	-
In 416	ダニ媒介脳炎	1	-	1	1	-	1
In 417	炭疽	-	-	-	-	-	-
In 418	つつが虫病	-	-	-	1	2	△ 1
In 419	デング熱	-	-	-	-	-	-
In 420	東部ウマ脳炎	-	-	-	-	-	-
In 421	鳥インフルエンザ(特定鳥インフルエンザを除く)	-	-	-	-	-	-
In 422	ニバウイルス感染症	-	-	-	-	-	-
In 423	日本紅斑熱	-	-	-	-	-	-
In 424	日本脳炎	-	-	-	-	-	-
In 425	ハンタウイルス肺症候群	-	-	-	-	-	-
In 426	Bウイルス病	-	-	-	-	-	-
In 427	鼻疽	-	-	-	-	-	-
In 428	ブルセラ症	-	-	-	-	-	-
In 429	ベネズエラウマ脳炎	-	-	-	-	-	-
In 430	ヘンドラウイルス感染症	-	-	-	-	-	-
In 431	発しんチフス	-	-	-	-	-	-
In 432	ボツリヌス症(乳児ボツリヌス症を除く)	-	-	-	-	-	-
In 433	乳児ボツリヌス症	-	-	-	-	-	-
In 434	マラリア	-	-	-	1	1	0
In 435	野兎病	-	-	-	-	-	-
In 436	ライム病	-	-	-	-	-	-
In 437	リッサウイルス感染症	-	-	-	-	-	-

注：1) 感染症分類は、「感染症の予防及び感染症の患者に対する医療に関する法律」(平成10年法律第114号。以下、「感染症法」という。)等に規定された疾病であり、その名称及び範囲は必ずしもICD-10(2003年版)とは一致しない場合がある。
なお、「感染症法」等の改正(平成19年4月1日、平成20年5月12日、平成23年2月1日、平成25年3月4日、平成25年4月1日、平成26年9月19日、平成27年1月21日及び平成28年2月15日施行)により、平成19年4月分、平成20年5月分、平成24年1月分、平成25年4月分、平成27年1月分及び平成28年2月分からは改正後の感染症分類としている。

2) 「感染症法」等の改正に伴い追加・変更された感染症については、「付録1 感染症分類と死因基本分類との対照表(追加・変更分)」を参照されたい。
なお、追加した感染症の累計は平成28年2月分からであり、変更のあった感染症の前年同月及び累計の平成28年1月分までは、旧分類を用いているので留意されたい。

死因（感染症分類）別・対前年比較

平成28年

感染症分類コード	死因 (感染症分類)	8月			累計（1月～8月）		
		平成28年	平成27年	差引増減	平成28年	平成27年	差引増減
In 438	リフトバレー熱	-	-	-	-	-	-
In 439	類鼻疽	-	-	-	-	-	-
In 440	レジオネラ症	7	5	2	46	33	13
In 441	レプトスピラ症	-	-	-	-	-	-
In 442	ロッキー山紅斑熱	-	-	-	-	-	-
In 443	チクングニア熱	-	-	-	-	-	-
In 444	重症熱性血小板減少症候群（病原体が フレボウイルス属SFTSウイルスであるものに限る）	2	1	1	4	6	△ 2
In 445	ジカウイルス感染症	-	-
In 501	アメーバ赤痢	-	-	-	3	3	0
In 502	RSウイルス感染症	1	1	0	16	10	6
In 503	咽頭結膜熱	-	-	-	-	-	-
In 504	インフルエンザ（鳥インフルエンザ及び 新型インフルエンザ等感染症を除く）	2	3	△ 1	1 257	2 225	△ 968
In 505	急性ウイルス性肝炎（E型肝炎及びA型肝炎を除く）	16	21	△ 5	149	166	△ 17
In 506	A群溶血性レンサ球菌咽頭炎	-	-	-	-	-	-
In 507	感染性胃腸炎	184	151	33	1 668	1 542	126
In 508	急性出血性結膜炎	-	-	-	-	-	-
In 509	急性脳炎（ウエストナイル脳炎、西部ウマ脳炎、 ダニ媒介脳炎、東部ウマ脳炎、日本脳炎、 ベネズエラウマ脳炎及びリフトバレー熱を除く）	3	9	△ 6	55	66	△ 11
In 510	クラミジア肺炎（オウム病を除く）	1	-	1	4	1	3
In 511	クリプトスポリジウム症	-	-	-	-	-	-
In 512	クロイツフェルト・ヤコブ病	29	29	0	189	181	8
In 513	劇症型溶血性レンサ球菌感染症	-	-	-	20	17	3
In 514	後天性免疫不全症候群	2	6	△ 4	49	33	16
In 515	細菌性髄膜炎（侵襲性インフルエンザ菌感染症、 侵襲性髄膜炎菌感染症、侵襲性肺炎球菌感染症を除く）	8	3	5	90	55	35
In 516	ジアルジア症	-	-	-	-	-	-
In 517	水痘	-	-	-	1	5	△ 4
In 518	侵襲性髄膜炎菌感染症	-	-	-	1	-	1
In 519	性器クラミジア感染症	-	-	-	-	-	-
In 520	性器ヘルペスウイルス感染症	-	-	-	-	-	-
In 521	尖圭コンジローマ	-	-	-	-	-	-
In 522	先天性風しん症候群	-	-	-	-	-	-
In 523	手足口病	-	-	-	-	-	-
In 524	伝染性紅斑	-	-	-	-	-	-
In 525	突発性発しん	-	-	-	-	-	-
In 526	梅毒	2	-	2	5	4	1
In 527	破傷風	2	-	2	5	7	△ 2
In 528	バンコマイシン耐性黄色ブドウ球菌感染症	-	-	-	-	-	-
In 529	バンコマイシン耐性腸球菌感染症	-	-	-	-	-	-
In 530	百日咳	-	-	-	-	-	-
In 531	風しん	-	-	-	1	-	1
In 532	ペニシリン耐性肺炎球菌感染症	-	-	-	-	-	-
In 533	ヘルパンギーナ	-	-	-	-	-	-
In 534	マイコプラズマ肺炎	5	2	3	38	14	24
In 535	麻しん	-	-	-	-	-	-
In 537	無菌性髄膜炎	2	-	2	8	3	5
In 538	メチシリン耐性黄色ブドウ球菌感染症	61	67	△ 6	562	613	△ 51
In 539	薬剤耐性緑膿菌感染症	2	-	2	8	4	4
In 540	流行性角結膜炎	-	-	-	-	-	-
In 541	流行性耳下腺炎	-	-	-	2	-	2
In 542	淋菌感染症	-	-	-	-	-	-
In 543	薬剤耐性アシネトバクター感染症	-	-	-	-	-	-
In 544	侵襲性インフルエンザ菌感染症	-	-	-	-	2	△ 2
In 545	侵襲性肺炎球菌感染症	-	1	△ 1	24	26	△ 2
In 546	カルバペネム耐性腸内細菌科細菌感染症	-	1	△ 1	1	1	0
In 547	播種性クリプトコックス症	3	1	2	22	18	4
In 601	新型インフルエンザ等感染症	-	-	-	-	-	-

付録1 感染症分類と死因基本分類との対照表（追加・変更分）

感染症分類コード	感染症分類名	死因基本分類コード	変更内容 (旧感染症分類名・死因基本分類コード等)	改正年月
In 445	ジカウイルス感染症	A92. 8A	追加	H28年2月
In 515	細菌性髄膜炎（侵襲性インフルエンザ菌感染症、侵襲性髄膜炎菌感染症、侵襲性肺炎球菌感染症を除く）	A02. 2A A32. 1 G00(G00. 0, G00. 1を除く)	細菌性髄膜炎(In515) 感染症法施行規則に合わせ分類名変更	
In 535	麻しん	B05	麻しん（成人麻しんを除く）(In535)及び成人麻しん(In536)を感染症法に合わせ統一	
In 536	削除			
In 204	重症急性呼吸器症候群（病原体がベータコロナウイルス属SARSコロナウイルスであるものに限る）	U04	重症急性呼吸器症候群（病原体がコロナウイルス属SARSコロナウイルスであるものに限る）(In204)	H27年1月
In 205	鳥インフルエンザ(特定鳥インフルエンザ(H5N1)に限る)	J10. 0C J10. 1C J10. 8C	鳥インフルエンザ(鳥インフルエンザ(H5N1)に限る)(In205)	
In 206	鳥インフルエンザ(特定鳥インフルエンザ(H7N9)に限る)	J10. 0E J10. 1E J10. 8E	追加	
In 207	中東呼吸器症候群（病原体がベータコロナウイルス属MERSコロナウイルスであるものに限る）	J12. 8E	追加	
In 421	鳥インフルエンザ（特定鳥インフルエンザを除く）	J10. 0A J10. 1A J10. 8A	鳥インフルエンザ(鳥インフルエンザ(H5N1)を除く)(In421)	
In 507	感染性胃腸炎	A01(A01. 0, A01. 1を除く), A04(A04. 3, A04. 8A, A04. 8Bを除く), A07(A07. 1, A07. 2を除く), A08, A09	A01(A01. 0, A01. 1を除く), A04(A04. 3を除く), A07(A07. 1, A07. 2を除く), A08, A09	
In 538	メチシリン耐性黄色ブドウ球菌感染症	A04. 8A A41. 0A A49. 0A J15. 2A	A04. 8Aは感染性胃腸炎(In507)から分離 A41. 0A A49. 0A J15. 2A	
In 546	カルバペネム耐性腸内細菌科細菌感染症	A04. 8B A41. 5D A49. 8F J15. 8D	追加	
In 547	播種性クリプトコックス症	B45. 1 B45. 7	追加	
In 515	細菌性髄膜炎	A02. 2A A32. 1 G00(G00. 0, G00. 1を除く)	A02. 2A A32. 1 G00	H25年4月
In 518	侵襲性髄膜炎菌感染症	A39. 0 A39. 2 A39. 4	髄膜炎菌性髄膜炎 A39. 0	
In 544	侵襲性インフルエンザ菌感染症	A41. 3 G00. 0 P36. 8A	A41. 3、P36. 8Aは新たに追加し、 G00. 0は細菌性髄膜炎(In515)から分離	
In 545	侵襲性肺炎球菌感染症	A40. 3B G00. 1 P36. 1C	A40. 3B、P36. 1Cは新たに追加し、 G00. 1は細菌性髄膜炎(In515)から分離	
In 444	重症熱性血小板減少症候群（病原体がフレボウイルス属SFTSウイルスであるものに限る）	A98. 8A	追加	H25年3月
In 443	チクングニア熱	A92. 0	追加	H23年2月
In 543	薬剤耐性アシネトバクター感染症	A41. 5C, A49. 8E, J15. 6A	追加	

感染症分類コード	感染症分類名	死因基本分類コード	変更内容 (旧感染症分類名・死因基本分類コード等)		改正年月
In 205	鳥インフルエンザ (鳥インフルエンザ(H5N1)に限る)	J10. 0C, J10. 1C, J10. 8C	追加		H20年5月
In 421	鳥インフルエンザ (鳥インフルエンザ(H5N1)を除く)	J10. 0A, J10. 1A, J10. 8A	鳥インフルエンザ(In421)		
In 504	インフルエンザ(鳥インフルエンザ及び 新型インフルエンザ等感染症を除く)	J10(J10. 0A, J10. 0C, J10. 0D, J10. 1A, J10. 1C, J10. 1D, J10. 8A, J10. 8C, J10. 8Dを除く) J11	インフルエンザ (鳥インフルエンザを除く)(In504)		
In 601	新型インフルエンザ等感染症	J10. 0D, J10. 1D, J10. 8D	追加		
In 104	南米出血熱	A96. 8A	追加		H19年4月
In 204	重症急性呼吸器症候群(病原体がコロナウイルス属 SARSコロナウイルスであるものに限る)	U04	重症急性呼吸器症候群 (病原体がSARSコロナウイルスであるものに限る)(In103)		
In 407	オムスク出血熱	A98. 1	追加		
In 409	キャサナル森林病	A98. 2	追加		
In 415	西部ウマ脳炎	A83. 1	急性脳炎(In509)から分離		
In 416	ダニ媒介脳炎	A84	急性脳炎(In509)から分離		
In 420	東部ウマ脳炎	A83. 2	急性脳炎(In509)から分離		
In 421	鳥インフルエンザ	J10. 0A, J10. 1A, J10. 8A	高病原性鳥インフルエンザ(In410)		
In 427	鼻疽	A24. 0	追加		
In 429	ベネズエラウマ脳炎	A92. 2	追加		
In 430	ヘンドラウイルス感染症	B34. 8D	追加		
In 438	リフトバレー熱	A92. 4	追加		
In 439	類鼻疽	A24. 1, A24. 2, A24. 3, A24. 4	追加		
In 442	ロッキー山紅斑熱	A77. 0A	追加		
In 504	インフルエンザ(鳥インフルエンザを除く)	J10(J10. 0A, J10. 1A, J10. 8Aを除く), J11	インフルエンザ(高病原性鳥インフルエンザを除く)(In504)		
In 509	急性脳炎(ウエストナイル脳炎、西部ウマ脳炎、 ダニ媒介脳炎、東部ウマ脳炎、日本脳炎、 ベネズエラウマ脳炎及びリフトバレー熱を除く)	A83(A83. 0, A83. 1, A83. 2を除く), A85(A85. 8A, A85. 8Bを除く), A86, B00. 4(B00. 4Aを除く), B02. 0, B25. 8A	急性脳炎(ウエストナイル脳炎 及び日本脳炎を除く)(In509)	A83-A86(A83. 0, A85. 8A, A85. 8Bを除く), B00. 4B, B02. 0, B25. 8A	

付録2 諸率の算出に用いた人口，月・性別人口（日本人人口）

		男女計	男	女
平成27年	1月	125 441 000	61 041 000	64 400 000
	2月	125 319 000	60 979 000	64 340 000
	3月	125 285 000	60 963 000	64 322 000
	4月	125 275 000	60 951 000	64 324 000
	5月	125 222 000	60 926 000	64 296 000
	6月	125 208 000	60 916 000	64 292 000
	7月	125 234 000	60 923 000	64 312 000
	8月	125 259 000	60 933 000	64 326 000
	9月	125 176 000	60 902 000	64 274 000
	10月	125 362 000	61 007 000	64 355 000
	11月	125 333 000	60 990 000	64 343 000
	12月	125 309 000	60 979 000	64 331 000
平成28年	1月	125 372 000	61 009 000	64 364 000
	2月	125 261 000	60 951 000	64 309 000
	3月	125 215 000	60 928 000	64 287 000
	4月	125 207 000	60 917 000	64 290 000
	5月	125 152 000	60 891 000	64 261 000
	6月	125 134 000	60 880 000	64 254 000
	7月	125 117 000	60 903 000	64 214 000
	8月	* 125 138 000	* 60 911 000	* 64 226 000
	9月			
	10月			
	11月			
	12月			

資料：「人口推計（各月1日現在）」（総務省統計局）

* は暫定値であり、下記の方法により算出。

当月分の人口 = 前月の推計人口（総務省統計局「人口推計」）
 （暫定値） + 前月の自然増減（人口動態統計月報（概数））
 + 前年前月の社会動態（法務省「出入国管理統計」）

参考1 6～9月の熱中症による死亡者数

	6月	7月	8月	9月	6～9月合計	年間
平成19年	14	52	718	72	856	904
20年	7	300	206	24	537	569
21年	32	81	89	17	219	236
22年	20	657	765	242	1 684	1 731
23年	147	320	380	63	910	948
24年	11	295	336	50	692	727
25年	44	382	564	46	1036	1077
26年	41	216	199	33	489	529
27年	16	329	557	28	930	968
28年	18	191	315	…	…	…

注：平成19～27年は確定数、平成28年は概数である。

参考2 人口動態統計月報(概数)(平成28年8月分)の数値の使用上の注意

人口動態統計月報(概数)は次のようなプロセスで作成されています。

出生、死亡、死産が発生した場合、戸籍法等に基づき市区町村に届け出が行われます。また、婚姻、離婚は市区町村への届け出により効力が発生します。市区町村はこれらの届出等から人口動態調査票を作成し、都道府県に提出します。都道府県は、人口動態調査票を報告期限までに厚生労働省に送付します。厚生労働省は送付された調査票のうち日本において発生した日本人に関する分をいくつかの属性別に集計し、月報(概数)の数値とします。

前年と比較する場合、熊本地震の影響(調査票到着の遅延等)により、平成28年3月分以降の各月の月報(概数)の数値は、実態と乖離している可能性があることについて注意が必要です。

次の結果表は本月報には掲載していないが、厚生労働省ホームページ及び政府統計の総合窓口（e-Stat）に掲載している。

- 第1表 出生数，性・母の年齢（各歳）・出生順位別
- 第2表 出生数，出生順位・都道府県（21大都市再掲）別
- 第3表 母日本人の出生数，性・父の国籍・都道府県（21大都市再掲）別
- 第4表 父日本人の出生数，性・母の国籍・都道府県（21大都市再掲）別
- 第5表 死亡数，性・年齢（5歳階級）・都道府県（21大都市再掲）別
- 第6表 死亡数，性・年齢（5歳階級）・小学生－中学生（再掲）・死因简单分類別
- 第7表 死亡数，性・死因简单分類・都道府県（21大都市再掲）別
- 第8表 死亡数，性・年齢（5歳階級）・死因简单分類・都道府県（21大都市再掲）別
- 第9表 感染症による死亡数，死因（感染症分類）・都道府県（21大都市再掲）別