

人口動態統計月報（概数）

平成28年6月分

	目	次
調査の概要	1
第1表	人口動態総覧，対前年比較	3
第2表	人口動態総覧，月別	4
第3表	人口動態総覧，都道府県（21大都市再掲）別	6
第4表	死亡数・死亡率（人口10万対），死因简单分類別・対前年比較	10
第5表	乳児死亡数・乳児死亡率（出生10万対），乳児死因简单分類別・対前年比較	14
第6表	死亡数，性・年齢（5歳階級）・選択死因分類別	16
第7表	感染症による死亡数，死因（感染症分類）別・対前年比較	32
付録1	感染症分類と死因基本分類との対照表（追加・変更分）	34
付録2	諸率の算出に用いた人口	36
参考1	6～9月の熱中症による死亡者数	36
参考2	人口動態統計月報（概数）（平成28年6月分）の数値の使用上の注意	37

厚生労働省政策統括官（統計・情報政策担当）

印刷公表している人口動態統計

人口動態統計速報	人口動態統計月報（概数）	人口動態統計年報
数値：調査票を作成した数	数値：概数	数値：確定数
集計客体：日本における日本人及び外国人、並びに外国における日本人（いずれも前年以前発生のものを含む）	集計客体：日本における日本人（前年以前発生ものを除く）	概数に修正を加えたもの 集計客体：日本における日本人（日本における外国人、外国における日本人及び前年以前発生ものは別掲）
公表：毎月 調査月の約2か月後	公表：月報 調査月の約5か月後 ：毎年*（年間合計） 調査年の翌年6月	公表：毎年* 調査年の翌年9月

*印については概況としても公表する。

- 本報告は、厚生労働省ホームページ (<http://www.mhlw.go.jp/>) 及び政府統計の総合窓口 (e-Stat) に掲載している。
- 熊本地震の影響により、熊本県の一部の市町村における調査票の一部又は全部が収集できなかったため、本月報（概数）の数値には、これらの調査票の枚数は含まれていない。なお、今回収集できなかった調査票については、今後、収集できたものから集計して、収集できた時点の月報（概数）の数値に含めることとする。また、来年9月の公表を予定している平成28年人口動態統計年報（確定数）では、各事象の発生月別の集計を行う予定である。

表章記号の規約

計数のない場合	—
計数不明又は計数を表章することが不適当な場合	…
統計項目のありえない場合	・
比率が微小(0.05未満)の場合	0.0
減少数(率)の場合	△

担当
政策統括官付参事官付
人口動態・保健社会統計室
月報調整係
TEL 03 (5253) 1111
内線7476

調 査 の 概 要

1 調査の対象及び客体

人口動態調査は、「戸籍法」及び「死産の届出に関する規程」により届け出られた出生、死亡、婚姻、離婚及び死産の全数を対象及び客体としているが、本報告は日本において発生した日本人に関する事象を集計したものである。

2 調査の期間

人口動態調査は、市区町村に届け出のあったとき調査票を常時作成するものであって、この月報では次のものを取りまとめ、本月分として公表するものである。

(1) 出生、死亡、死産の場合

6月中に発生し、6月1日～7月14日までに届けられたもの。

(2) 婚姻、離婚は6月1日～6月末日までに届け出られたもの。

3 本報告から除外した件数は、次のとおりである。

	本年発生件数		前年以前発生件数
	日本における外国人	外国における日本人	
出生	1 367	1 334	46
死亡	494	145	184
死産	39	・	1
婚姻	369	967	-
離婚	112	159	60

4 調査の方法

出生、死亡、死産、婚姻及び離婚について、市区町村長が受理した届書等をもとにして1件ごとに人口動態調査票を作成する。

調査票の提出経路は、市区町村→保健所→（保健所を設置する市・特別区）→都道府県→厚生労働省である。

5 結果の表章

(1) 都道府県の分類は出生は子の住所、死亡は死亡者の住所、死産は母の住所、婚姻は夫の住所、離婚は別居する前の住所による。

(2) 死因については、「第10回修正国際疾病、傷害および死因統計分類」（ICD-10（2003年版））によるものである。

(3) 前年の数値は、概数である。

(4) 用語の説明

自然増減：出生から死亡を減じたもの

乳児死亡：生後1年未満の死亡

新生児死亡：生後4週未満の死亡

早期新生児死亡：生後1週未満の死亡

死産：妊娠満12週以後の死児の出産

周産期死亡：妊娠満22週以後の死産に早期新生児死亡を加えたもの

(5) 諸率の計算式

その月分（年換算率）

$$\text{出生・死亡・婚姻・離婚率} = \frac{\text{その月の月間件数（出生、死亡、婚姻、離婚）}}{\text{その月の月初人口} \times \frac{\text{その月の月間日数}}{\text{年間日数}}} \times 1,000 \text{（または } 100,000\text{）}$$

$$\text{自然増減率} = \frac{\text{その月の月間出生数} - \text{その月の月間死亡数}}{\text{その月の月初人口} \times \frac{\text{その月の月間日数}}{\text{年間日数}}} \times 1,000$$

$$\text{乳児死亡率} = \frac{\text{その月の月間乳児死亡数}}{\text{その月を含む過去1年間の出生数} \times \frac{\text{その月の月間日数}}{\text{その月を含む過去1年間の年間日数}}} \times 1,000 \text{（または } 100,000\text{）}$$

$$\text{新生児死亡率・早期新生児死亡率} = \frac{\text{その月の月間件数（新生児死亡、早期新生児死亡）}}{\text{その月の月間出生数}} \times 1,000$$

$$\text{周産期死亡率} \cdot \begin{matrix} \text{妊娠満22週} \\ \text{以後の死産率} \end{matrix} = \frac{\text{その月の月間件数（周産期死亡、妊娠満22週以後の死産）}}{\text{その月の月間出生数} + \text{月間妊娠満22週以後の死産数}} \times 1,000$$

$$\text{死産率・自然死産率・人工死産率} = \frac{\text{その月の月間死産数（総数、自然死産、人工死産）}}{\text{その月の月間出産数}} \times 1,000$$

注：月間出産数＝月間出生数＋月間死産数

累計分（年換算率）

$$\text{出生・死亡・婚姻・離婚率} = \frac{\sum_i (\text{i月の月間件数（出生、死亡、婚姻、離婚）})}{\sum_i (\text{i月の月初人口} \times \frac{\text{i月の月間日数}}{\text{年間日数}})} \times 1,000 \text{（または } 100,000\text{）}$$

$$\text{自然増減率} = \frac{\sum_i (\text{i月の月間出生数}) - \sum_i (\text{i月の月間死亡数})}{\sum_i (\text{i月の月初人口} \times \frac{\text{i月の月間日数}}{\text{年間日数}})} \times 1,000$$

$$\text{乳児死亡率} = \frac{\sum_i (\text{i月の乳児死亡数})}{\sum_i (\text{i月を含む過去1年間の出生数} \times \frac{\text{i月の月間日数}}{\text{i月を含む過去1年間の年間日数}})} \times 1,000 \text{（または } 100,000\text{）}$$

$$\text{新生児死亡率・早期新生児死亡率} = \frac{\sum_i (\text{i月の月間件数（新生児死亡、早期新生児死亡）})}{\sum_i (\text{i月の月間出生数})} \times 1,000$$

$$\text{周産期死亡率} \cdot \begin{matrix} \text{妊娠満22週} \\ \text{以後の死産率} \end{matrix} = \frac{\sum_i (\text{i月の月間件数（周産期死亡、妊娠満22週以後の死産）})}{\sum_i (\text{i月の月間出生数} + \text{月間妊娠満22週以後の死産数})} \times 1,000$$

$$\text{死産率・自然死産率・人工死産率} = \frac{\sum_i (\text{i月の月間死産数（総数、自然死産、人工死産）})}{\sum_i (\text{i月の月間出産数})} \times 1,000$$

注： \sum_i は1月からその月までの累計

(6) 人口

諸率の算出の人口は、「人口推計（各月1日現在）」（総務省統計局）を用いた。
当月分の人口は、当該資料等による暫定値とした。（P36 参照）

第1表 人口動態総覧, 対前年比較

平成28年

	実 数				年 換 算 率	
	平成28年	平成27年	差引増減	増減率(%)	平成28年	平成27年
6 月						
出 生	80 797	83 142	△ 2 345	△ 2.8	7.9	8.1
死 亡	95 693	94 747	946	1.0	9.3	9.2
乳 児 死 亡	152	146	6	4.1	1.9	1.7
新 生 児 死 亡	69	66	3	4.5	0.9	0.8
自 然 増 減	△ 14 896	△ 11 605	△ 3 291	…	△ 1.5	△ 1.1
死 産	1 816	1 915	△ 99	△ 5.2	22.0	22.5
自 然 死 産	873	933	△ 60	△ 6.4	10.6	11.0
人 工 死 産	943	982	△ 39	△ 4.0	11.4	11.5
周 産 期 死 亡	333	317	16	5.0	4.1	3.8
妊 娠 満 22 週 以 後 の 死 産	277	271	6	2.2	3.4	3.2
早 期 新 生 児 死 亡	56	46	10	21.7	0.7	0.6
婚 姻	46 928	44 309	2 619	5.9	4.6	4.3
離 婚	18 434	19 291	△ 857	△ 4.4	1.80	1.87
累 計 1 月 ~ 6 月						
出 生	477 731	488 634	△ 10 903	△ 2.2	7.7	7.9
死 亡	657 479	658 411	△ 932	△ 0.1	10.6	10.6
乳 児 死 亡	1 002	948	54	5.7	2.0	1.9
新 生 児 死 亡	460	438	22	5.0	1.0	0.9
自 然 増 減	△ 179 748	△ 169 777	△ 9 971	…	△ 2.9	△ 2.7
死 産	10 768	11 377	△ 609	△ 5.4	22.0	22.8
自 然 死 産	5 173	5 308	△ 135	△ 2.5	10.6	10.6
人 工 死 産	5 595	6 069	△ 474	△ 7.8	11.5	12.1
周 産 期 死 亡	1 795	1 802	△ 7	△ 0.4	3.7	3.7
妊 娠 満 22 週 以 後 の 死 産	1 438	1 494	△ 56	△ 3.7	3.0	3.0
早 期 新 生 児 死 亡	357	308	49	15.9	0.7	0.6
婚 姻	308 019	312 034	△ 4 015	△ 1.3	4.9	5.0
離 婚	112 448	116 529	△ 4 081	△ 3.5	1.81	1.88

注：出生・死亡・自然増減・婚姻・離婚率は人口千対。

乳児・新生児・早期新生児死亡率は出生千対。死産率は出産（出生＋死産）千対。

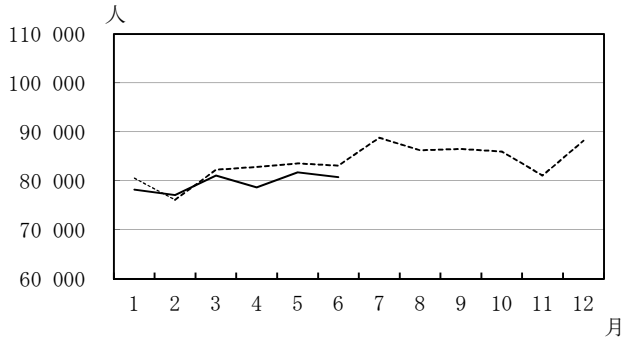
周産期死亡率・妊娠満22週以後の死産率は出産（出生＋妊娠満22週以後の死産）千対。

率算出に用いた人口はP36参照。

第 2 表 人 口 動 態

月	出生数	死亡数	(再 掲)		自 然 増 減 数	死 産 数		周 産 期 死 亡 数	婚姻件数	離婚件数
			乳 児 死 亡 数	新 生 児 死 亡 数		自 然	人 工			
2月	76 165	110 140	157	78	△33 975	844	997	285	46 142	17 753
3月	82 287	113 754	164	79	△31 467	897	1 130	321	72 090	25 598
4月	82 858	104 826	165	81	△21 968	903	1 027	300	47 878	19 801
5月	83 602	102 653	161	79	△19 051	869	936	312	56 572	17 186
6月	83 142	94 747	146	66	△11 605	933	982	317	44 309	19 291
7月	88 857	99 280	157	77	△10 423	984	926	305	58 685	19 015
8月	86 255	101 223	161	80	△14 968	922	888	349	51 013	17 471
9月	86 570	98 237	152	74	△11 667	965	1 014	323	43 343	17 836
10月	85 995	107 920	174	94	△21 925	942	1 060	342	48 235	18 440
11月	81 127	106 863	155	62	△25 736	798	864	276	62 433	16 914
12月	88 218	118 494	169	77	△30 276	939	942	332	59 353	19 993
28年 1月	78 239	122 725	166	84	△44 486	851	855	293	43 518	16 064
2月	77 123	114 448	181	65	△37 325	803	932	250	52 694	18 294
3月	81 119	115 798	166	75	△34 679	895	996	295	68 478	24 304
4月	78 698	104 964	177	82	△26 266	860	932	294	46 550	17 768
5月	81 755	103 851	160	85	△22 096	891	937	330	49 851	17 584
6月	80 797	95 693	152	69	△14 896	873	943	333	46 928	18 434
7月										
8月										
9月										
10月										
11月										
12月										

出生数の前年同月比較



死亡数の前年同月比較



死産数の前年同月比較

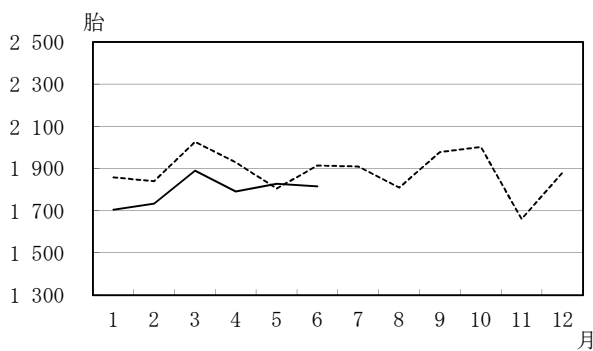
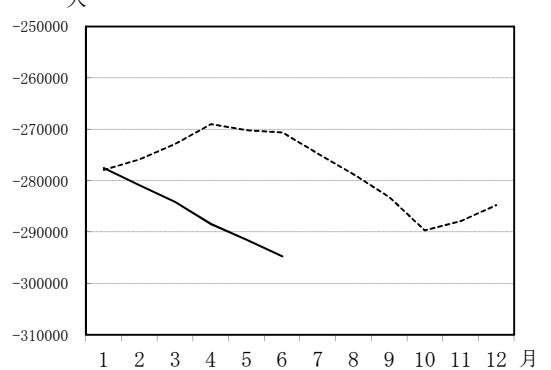


図1 当月を含む過去1年間の自然増減数



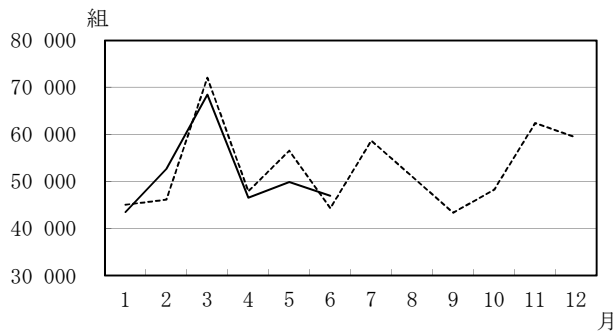
※H27年1月…H26年2月～H27年1月までの1年間
 H27年2月…H26年3月～H27年2月までの1年間
 ……
 H28年6月…H27年7月～H28年6月までの1年間

総覧 月別

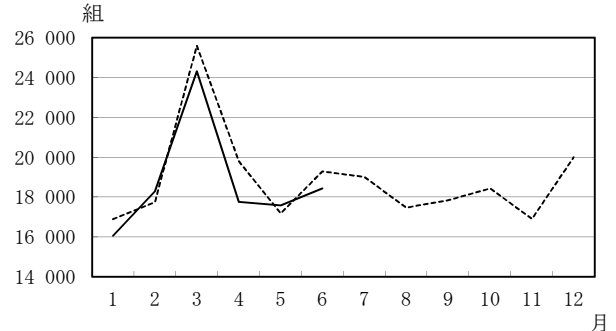
出生率 人口千対	死亡率 人口千対	乳児 死亡率 出生千対	新生児 死亡率 出生千対	自然 増減率 人口千対	死産率 出産千対 ¹⁾		周産期 死亡率 ²⁾ 出産千対	婚姻率 人口千対	離婚率 人口千対	月
					自然	人工				
7.6	12.4	1.8	0.7	△ 4.9	10.5	12.1	3.3	4.2	1.59	27年 1月
7.9	11.5	2.0	1.0	△ 3.5	10.8	12.8	3.7	4.8	1.85	2月
7.7	10.7	1.9	1.0	△ 3.0	10.6	13.4	3.9	6.8	2.41	3月
8.0	10.2	2.0	1.0	△ 2.1	10.7	12.1	3.6	4.6	1.92	4月
7.9	9.7	1.9	0.9	△ 1.8	10.2	11.0	3.7	5.3	1.62	5月
8.1	9.2	1.7	0.8	△ 1.1	11.0	11.5	3.8	4.3	1.87	6月
8.4	9.3	1.8	0.9	△ 1.0	10.8	10.2	3.4	5.5	1.79	7月
8.1	9.5	1.9	0.9	△ 1.4	10.5	10.1	4.0	4.8	1.64	8月
8.4	9.5	1.8	0.9	△ 1.1	10.9	11.5	3.7	4.2	1.73	9月
8.1	10.1	2.0	1.1	△ 2.1	10.7	12.0	4.0	4.5	1.73	10月
7.9	10.4	1.9	0.8	△ 2.5	9.6	10.4	3.4	6.1	1.64	11月
8.3	11.1	2.0	0.9	△ 2.8	10.4	10.5	3.8	5.6	1.88	12月
7.4	11.6	1.9	1.1	△ 4.2	10.6	10.7	3.7	4.1	1.51	28年 1月
7.8	11.5	2.3	0.8	△ 3.8	10.2	11.8	3.2	5.3	1.84	2月
7.6	10.9	2.0	0.9	△ 3.3	10.8	12.0	3.6	6.5	2.29	3月
7.7	10.2	2.2	1.0	△ 2.6	10.7	11.6	3.7	4.5	1.73	4月
7.7	9.8	1.9	1.0	△ 2.1	10.7	11.2	4.0	4.7	1.66	5月
7.9	9.3	1.9	0.9	△ 1.5	10.6	11.4	4.1	4.6	1.80	6月
										7月
										8月
										9月
										10月
										11月
										12月

注：1) 出産数＝出生数＋死産数 2) 出産数＝出生数＋妊娠満22週以後の死産数

婚姻件数の前年同月比較



離婚件数の前年同月比較



(数値) 当月を含む過去1年間の自然増減数

	出生数			死亡数			自然増減数(出生数－死亡数)		
	総数	男	女	総数	男	女	総数	男	女
27年 1月	1 004 272	515 770	488 502	1 282 185	664 928	617 257	△ 277 913	△ 149 158	△ 128 755
2月	1 006 460	517 002	489 458	1 282 302	663 757	618 545	△ 275 842	△ 146 755	△ 129 087
3月	1 009 378	518 582	490 796	1 282 222	663 486	618 736	△ 272 844	△ 144 904	△ 127 940
4月	1 013 792	520 583	493 209	1 282 757	663 911	618 846	△ 268 965	△ 143 328	△ 125 637
5月	1 014 164	520 787	493 377	1 284 328	664 687	619 641	△ 270 164	△ 143 900	△ 126 264
6月	1 015 740	521 267	494 473	1 286 357	665 766	620 591	△ 270 617	△ 144 499	△ 126 118
7月	1 014 921	520 855	494 066	1 289 614	667 412	622 202	△ 274 693	△ 146 557	△ 128 136
8月	1 014 173	520 136	494 037	1 292 963	669 096	623 867	△ 278 790	△ 148 960	△ 129 830
9月	1 010 220	517 850	492 370	1 293 439	668 903	624 536	△ 283 219	△ 151 053	△ 132 166
10月	1 007 407	516 890	490 517	1 297 077	670 699	626 378	△ 289 670	△ 153 809	△ 135 861
11月	1 008 051	517 081	490 970	1 295 944	669 967	625 977	△ 287 893	△ 152 886	△ 135 007
12月	1 005 656	515 441	490 215	1 290 428	666 704	623 724	△ 284 772	△ 151 263	△ 133 509
28年 1月	1 003 315	513 943	489 372	1 280 862	662 143	618 719	△ 277 547	△ 148 200	△ 129 347
2月	1 004 273	514 279	489 994	1 285 170	664 804	620 366	△ 280 897	△ 150 525	△ 130 372
3月	1 003 105	513 718	489 387	1 287 214	666 155	621 059	△ 284 109	△ 152 437	△ 131 672
4月	998 945	511 712	487 233	1 287 352	665 880	621 472	△ 288 407	△ 154 168	△ 134 239
5月	997 098	510 709	486 389	1 288 550	666 333	622 217	△ 291 452	△ 155 624	△ 135 828
6月	994 753	509 925	484 828	1 289 496	666 755	622 741	△ 294 743	△ 156 830	△ 137 913
7月									
8月									
9月									
10月									
11月									
12月									

第3表 (2-1) 人口動態

都 道 府 県	出 生 数			死 亡 数			(再乳児死亡)	
	総 数	男	女	総 数	男	女	総 数	男
全 国	80 797	41 699	39 098	95 693	49 624	46 069	152	84
01 北海道	2 893	1 459	1 434	4 656	2 395	2 261	4	3
02 青森	672	359	313	1 317	690	627	1	1
03 岩手	668	352	316	1 183	600	583	1	-
04 宮城	1 468	772	696	1 794	944	850	-	-
05 秋田	465	225	240	1 176	554	622	2	1
06 山形	655	350	305	1 145	558	587	1	1
07 福島	1 152	592	560	1 750	868	882	1	-
08 茨城	1 743	895	848	2 236	1 149	1 087	3	1
09 栃木	1 194	636	558	1 532	779	753	2	2
10 群馬	1 129	618	511	1 587	836	751	1	-
11 埼玉	4 472	2 344	2 128	4 750	2 621	2 129	8	5
12 千葉	3 704	1 928	1 776	4 053	2 221	1 832	6	3
13 東京都	9 274	4 663	4 611	8 483	4 523	3 960	17	10
14 神奈川県	5 997	3 118	2 879	5 629	3 011	2 618	10	5
15 新潟	1 322	703	619	2 114	1 055	1 059	4	4
16 富山	599	304	295	932	484	448	1	-
17 石川	763	414	349	895	428	467	3	2
18 福井	514	288	226	679	337	342	3	1
19 山梨	478	260	218	679	369	310	-	-
20 長野	1 266	672	594	1 817	938	879	-	-
21 岐阜	1 202	603	599	1 643	825	818	2	-
22 静岡県	2 268	1 158	1 110	2 823	1 486	1 337	4	2
23 愛知県	5 289	2 780	2 509	4 614	2 473	2 141	9	5
24 三重	1 111	567	544	1 472	771	701	3	2
25 滋賀	1 018	501	517	957	516	441	4	3
26 京都府	1 643	856	787	1 905	934	971	5	4
27 大阪府	5 677	2 902	2 775	6 265	3 366	2 899	10	7
28 兵庫県	3 577	1 833	1 744	4 117	2 073	2 044	3	3
29 奈良	752	379	373	1 064	574	490	1	1
30 和歌山	553	291	262	938	482	456	1	-
31 鳥取	371	176	195	552	277	275	1	-
32 島根	458	243	215	666	320	346	1	-
33 岡山	1 328	691	637	1 519	777	742	3	2
34 広島	1 820	932	888	2 177	1 073	1 104	9	5
35 山口	812	432	380	1 313	646	667	1	-
36 徳島	441	235	206	707	348	359	-	-
37 香川県	637	323	314	818	414	404	-	-
38 愛媛	865	436	429	1 216	625	591	3	-
39 高知	384	181	203	714	357	357	1	1
40 福岡	3 498	1 796	1 702	3 714	1 834	1 880	8	4
41 佐賀	595	300	295	736	338	398	-	-
42 長崎	886	458	428	1 216	611	605	1	1
43 熊本	1 212	621	591	1 542	747	795	-	-
44 大分	737	385	352	1 031	517	514	2	1
45 宮崎	716	396	320	947	502	445	3	1
46 鹿児島	1 103	555	548	1 581	776	805	4	1
47 沖縄	1 410	715	695	955	532	423	5	2
外 国	6	2	4	10	7	3	-	-
不 詳	.	.	.	74	63	11	-	-
21大都市(再掲)								
東京都の区部	6 680	3 351	3 329	5 707	3 037	2 670	15	8
札幌	1 166	549	617	1 416	746	670	1	1
仙台	718	399	319	599	332	267	-	-
さいたま	801	450	351	787	428	359	2	1
千葉	545	275	270	616	367	249	1	-
横浜	2 442	1 231	1 211	2 284	1 250	1 034	2	1
川崎	1 201	646	555	781	418	363	2	1
相模原	460	225	235	390	220	170	1	1
新静岡	501	272	229	678	365	313	-	-
静岡	434	238	196	593	289	304	2	-
浜松	499	254	245	557	306	251	-	-
名古屋	1 680	869	811	1 485	813	672	5	2
京都	952	499	453	1 080	515	565	2	1
大阪	1 773	950	823	2 015	1 073	942	4	3
堺	560	289	271	623	365	258	-	-
神岡	963	498	465	1 179	585	594	-	-
岡山	543	275	268	492	261	231	-	-
広島	836	403	433	756	375	381	6	2
北九州	594	310	284	811	414	397	-	-
福岡	1 156	601	555	834	424	410	-	-
熊本	539	276	263	495	236	259	-	-

掲 数	新生児 死亡数	自 然 増 減 数	死 産 数			周 産 期 死 亡 数			婚姻件数	離婚件数
			総 数	自然死産	人工死産	総 数	妊娠満22週 以後の死産	早期新生児 死亡		
68	69	△ 14 896	1 816	873	943	333	277	56	46 928	18 434
1	2	△ 1 763	81	32	49	18	16	2	2 085	822 01
-	-	△ 645	13	5	8	-	-	-	385	179 02
1	-	△ 515	27	17	10	6	6	-	421	151 03
-	-	△ 326	38	16	22	7	7	-	904	325 04
1	-	△ 711	11	8	3	2	2	-	316	123 05
-	1	△ 490	11	6	5	2	2	-	375	116 06
1	1	△ 598	26	10	16	2	1	1	735	308 07
2	2	△ 493	35	18	17	12	10	2	1 055	402 08
-	1	△ 338	24	11	13	1	-	1	702	299 09
1	-	△ 458	22	10	12	5	5	-	639	276 10
3	2	△ 278	118	58	60	21	19	2	2 596	1 125 11
3	1	△ 349	70	39	31	12	11	1	2 241	933 12
7	11	△ 791	208	98	110	40	30	10	6 306	1 995 13
5	6	△ 368	110	50	60	18	13	5	3 553	1 332 14
-	2	△ 792	23	16	7	6	6	-	751	267 15
1	1	△ 333	11	5	6	3	2	1	359	127 16
1	1	△ 132	15	10	5	2	1	1	401	133 17
2	2	△ 165	16	10	6	6	4	2	233	105 18
-	-	△ 201	11	5	6	1	1	-	312	102 19
-	-	△ 551	20	9	11	4	4	-	736	280 20
2	2	△ 441	19	11	8	5	3	2	674	268 21
2	-	△ 555	55	24	31	9	9	-	1 327	527 22
4	6	△ 675	95	51	44	22	18	4	2 952	991 23
1	2	△ 361	23	13	10	8	6	2	617	272 24
1	1	△ 61	16	8	8	2	1	1	495	175 25
1	2	△ 262	36	15	21	7	5	2	931	337 26
3	8	△ 588	129	61	68	28	23	5	3 386	1 515 27
-	2	△ 540	85	39	46	17	15	2	1 943	810 28
-	-	△ 312	22	13	9	4	4	-	422	182 29
1	-	△ 385	17	6	11	2	2	-	315	159 30
1	1	△ 181	5	3	2	1	-	1	214	82 31
1	-	△ 208	15	11	4	1	1	-	223	86 32
1	1	△ 191	34	11	23	6	5	1	645	277 33
4	3	△ 357	43	32	11	13	11	2	978	357 34
1	-	△ 501	14	9	5	3	3	-	438	179 35
-	-	△ 266	11	5	6	1	1	-	243	104 36
-	-	△ 181	11	5	6	-	-	-	340	155 37
3	1	△ 351	21	5	16	1	1	-	462	192 38
-	-	△ 330	4	2	2	-	-	-	243	105 39
4	1	△ 216	100	43	57	16	15	1	1 842	838 40
-	-	△ 141	13	4	9	1	1	-	257	98 41
-	-	△ 330	26	14	12	5	5	-	464	176 42
-	-	△ 330	35	14	21	3	3	-	552	235 43
1	1	△ 294	17	7	10	2	1	1	362	173 44
2	-	△ 231	19	11	8	2	2	-	359	199 45
3	1	△ 478	29	17	12	2	1	1	534	222 46
3	4	△ 455	32	6	26	4	1	3	605	320 47
-	-	△ 4	-	-	-	-	-	-	.	.
-	-	.	-	-	-	-	-	-	.	.
7	10	△ 973	147	70	77	29	20	9	4 799	1 441
-	-	△ 250	30	10	20	7	7	-	933	326
-	-	△ 119	19	7	12	3	3	-	470	128
1	-	△ 14	23	11	12	7	7	-	484	140
1	-	△ 71	16	7	9	-	-	-	355	138
1	1	△ 158	39	24	15	8	7	1	1 440	560
1	2	△ 420	23	8	15	4	3	1	755	207
-	-	△ 70	10	5	5	1	1	-	271	100
-	-	△ 177	9	6	3	1	1	-	284	96
2	-	△ 159	19	9	10	2	2	-	234	102
-	-	△ 58	7	3	4	1	1	-	320	96
3	4	△ 195	33	15	18	4	2	2	995	336
1	2	△ 128	24	11	13	5	3	2	577	187
1	4	△ 242	40	20	20	9	7	2	1 287	525
-	-	△ 63	17	8	9	4	4	-	341	146
-	-	△ 216	25	10	15	6	6	-	558	211
-	-	△ 51	12	5	7	3	3	-	278	110
4	2	△ 80	18	14	4	8	7	1	450	153
-	-	△ 217	14	8	6	-	-	-	328	145
-	-	△ 322	30	13	17	5	5	-	639	260
-	-	△ 44	14	6	8	1	1	-	269	106

第3表 (2-2) 人口動態

都 道 府 県	出 生 数			死 亡 数			(再乳児死亡)	
	総 数	男	女	総 数	男	女	総 数	男
全 国	477 731	245 294	232 437	657 479	339 818	317 661	1 002	523
01 北海道	17 287	8 842	8 445	30 842	15 985	14 857	31	17
02 青森	4 198	2 155	2 043	8 726	4 469	4 257	10	4
03 岩手	4 136	2 110	2 026	8 501	4 274	4 227	7	3
04 宮城	8 491	4 394	4 097	11 823	6 096	5 727	17	9
05 秋田	2 875	1 399	1 476	7 657	3 725	3 932	8	4
06 山形	3 793	1 994	1 799	7 610	3 718	3 892	15	12
07 福島	6 598	3 352	3 246	12 127	6 036	6 091	16	11
08 茨城	10 296	5 239	5 057	15 965	8 375	7 590	23	6
09 栃木	7 201	3 759	3 442	10 870	5 560	5 310	13	7
10 群馬	6 645	3 478	3 167	11 014	5 704	5 310	11	9
11 埼玉	26 696	13 774	12 922	31 761	17 479	14 282	59	38
12 千葉	22 162	11 412	10 750	28 290	15 452	12 838	56	27
13 東京都	54 339	27 735	26 604	56 458	29 755	26 703	123	59
14 神奈川県	34 493	17 637	16 856	38 408	20 659	17 749	70	38
15 新潟	7 859	4 083	3 776	14 574	7 367	7 207	12	9
16 富山	3 593	1 806	1 787	6 405	3 252	3 153	7	2
17 石川	4 408	2 279	2 129	6 263	3 092	3 171	10	5
18 福井	2 949	1 540	1 409	4 578	2 281	2 297	7	2
19 山梨	2 822	1 472	1 350	4 844	2 498	2 346	4	-
20 長野	7 329	3 827	3 502	12 690	6 374	6 316	10	5
21 岐阜	7 136	3 632	3 504	11 386	5 834	5 552	18	5
22 静岡県	13 200	6 824	6 376	19 808	10 314	9 494	27	13
23 愛知	31 392	16 196	15 196	32 838	17 312	15 526	61	29
24 三重	6 498	3 331	3 167	10 123	5 176	4 947	14	10
25 滋賀	5 791	2 884	2 907	6 328	3 272	3 056	12	9
26 京都府	9 499	4 851	4 648	13 126	6 668	6 458	23	11
27 大阪府	33 790	17 375	16 415	42 836	22 926	19 910	66	42
28 兵庫県	21 196	10 920	10 276	27 998	14 286	13 712	33	19
29 奈良	4 613	2 340	2 273	7 205	3 678	3 527	10	5
30 和歌山	3 303	1 703	1 600	6 451	3 246	3 205	7	3
31 鳥取	2 190	1 122	1 068	3 791	1 881	1 910	8	3
32 島根	2 637	1 364	1 273	4 866	2 325	2 541	6	3
33 岡山	7 662	3 905	3 757	10 903	5 569	5 334	15	8
34 広島	10 898	5 600	5 298	15 042	7 552	7 490	25	14
35 山口	4 828	2 493	2 335	9 148	4 587	4 561	12	3
36 徳島	2 605	1 304	1 301	4 935	2 411	2 524	9	4
37 香川県	3 613	1 872	1 741	6 097	3 058	3 039	2	2
38 愛媛	4 900	2 522	2 378	8 914	4 436	4 478	12	5
39 高知	2 365	1 211	1 154	5 197	2 596	2 601	4	3
40 福岡	21 737	11 171	10 566	25 632	12 925	12 707	42	19
41 佐賀	3 473	1 753	1 720	4 911	2 330	2 581	6	3
42 長崎	5 289	2 745	2 544	8 609	4 261	4 348	10	4
43 熊本	7 231	3 710	3 521	10 698	5 165	5 533	12	6
44 大分	4 500	2 336	2 164	7 115	3 514	3 601	14	9
45 宮崎	4 336	2 219	2 117	6 850	3 425	3 425	16	10
46 鹿児島	6 630	3 361	3 269	10 790	5 306	5 484	16	8
47 沖縄	8 213	4 246	3 967	5 906	3 147	2 759	13	6
外 国	36	17	19	57	40	17	-	-
不 詳	.	.	.	513	427	86	-	-
21大都市(再掲)								
東京都の区部	38 964	19 919	19 045	38 402	20 254	18 148	81	34
札幌	6 986	3 532	3 454	9 163	4 806	4 357	14	8
仙台	4 443	2 332	2 111	4 317	2 285	2 032	11	5
さいたま	5 169	2 761	2 408	5 042	2 753	2 289	11	7
千葉	3 469	1 822	1 647	4 058	2 284	1 774	7	3
横浜	14 114	7 125	6 989	15 657	8 421	7 236	28	15
川崎	6 820	3 506	3 314	5 101	2 757	2 344	12	7
相模原	2 546	1 303	1 243	2 730	1 504	1 226	6	4
新静岡	2 937	1 518	1 419	4 350	2 234	2 116	3	2
静岡	2 447	1 276	1 171	3 881	2 020	1 861	6	2
浜名	3 086	1 634	1 452	3 971	2 045	1 926	3	1
名古屋	9 576	4 946	4 630	10 568	5 547	5 021	15	6
京都	5 344	2 748	2 596	7 105	3 546	3 559	13	5
大阪	10 914	5 627	5 287	14 051	7 637	6 414	16	13
堺	3 289	1 712	1 577	4 063	2 145	1 918	6	3
神戸	5 781	2 998	2 783	7 741	3 982	3 759	6	3
岡山	3 111	1 600	1 511	3 285	1 702	1 583	4	2
広島	5 017	2 514	2 503	5 009	2 563	2 446	11	7
北九州	3 794	1 930	1 864	5 399	2 740	2 659	12	6
福岡	7 099	3 654	3 445	5 766	2 945	2 821	11	5
熊本	3 338	1 698	1 640	3 481	1 698	1 783	5	4

総覧

都道府県（21大都市再掲）別

累計（平成28年1月～6月）

掲 数	新生児 死亡数	自 然 増 減 数	死 産 数			周 産 期 死 亡 数			婚姻件数	離婚件数	
			総 数	自然死産	人工死産	総 数	妊娠満22週 以後の死産	早期新生児 死亡			
479	460	△ 179 748	10 768	5 173	5 595	1 795	1 438	357	308 019	112 448	
14	16	△ 13 555	455	169	286	66	53	13	12 245	5 509	01
6	2	△ 4 528	105	47	58	15	13	2	2 566	1 142	02
4	2	△ 4 365	98	55	43	16	14	2	2 454	978	03
8	9	△ 3 332	196	79	117	27	19	8	5 474	1 883	04
4	4	△ 4 782	67	42	25	18	14	4	1 728	732	05
3	11	△ 3 817	89	51	38	21	16	5	2 155	803	06
5	7	△ 5 529	148	84	64	29	25	4	4 330	1 749	07
17	14	△ 5 669	215	97	118	40	31	9	6 657	2 496	08
6	5	△ 3 669	159	78	81	22	17	5	4 657	1 790	09
2	5	△ 4 369	163	79	84	24	20	4	4 160	1 685	10
21	22	△ 5 065	646	313	333	101	82	19	16 850	6 578	11
29	23	△ 6 128	495	271	224	81	64	17	14 628	5 514	12
64	56	△ 2 119	1 238	600	638	221	175	46	42 019	11 878	13
32	38	△ 3 915	699	327	372	129	98	31	22 961	8 128	14
3	6	△ 6 715	163	89	74	32	29	3	4 584	1 581	15
5	7	△ 2 812	83	48	35	15	11	4	2 188	691	16
5	5	△ 1 855	86	49	37	14	10	4	2 478	830	17
5	5	△ 1 629	84	46	38	17	12	5	1 630	598	18
4	2	△ 2 022	55	29	26	7	6	1	1 859	681	19
5	6	△ 5 361	152	83	69	25	19	6	4 492	1 679	20
13	11	△ 4 250	140	67	73	27	19	8	4 342	1 593	21
14	12	△ 6 608	301	160	141	58	51	7	8 712	3 246	22
32	31	△ 1 446	606	306	300	126	101	25	20 131	6 420	23
4	8	△ 3 625	143	81	62	41	33	8	4 134	1 544	24
3	5	△ 537	95	49	46	12	9	3	3 383	1 156	25
12	11	△ 3 627	222	106	116	32	24	8	6 043	2 174	26
24	34	△ 9 046	739	332	407	121	96	25	22 911	8 998	27
14	10	△ 6 802	426	201	225	59	50	9	12 971	4 845	28
5	4	△ 2 592	94	46	48	17	13	4	2 832	1 130	29
4	1	△ 3 148	86	30	56	12	12	-	2 061	941	30
5	5	△ 1 601	46	19	27	10	6	4	1 224	459	31
3	2	△ 2 229	75	47	28	8	7	1	1 408	512	32
7	7	△ 3 241	176	79	97	36	29	7	4 540	1 691	33
11	9	△ 4 144	269	135	134	44	38	6	6 889	2 423	34
9	4	△ 4 320	104	55	49	25	23	2	2 978	1 134	35
5	4	△ 2 330	56	20	36	7	3	4	1 655	629	36
-	1	△ 2 484	71	34	37	7	6	1	2 367	849	37
7	2	△ 4 014	128	54	74	12	11	1	3 010	1 197	38
1	1	△ 2 832	55	29	26	9	8	1	1 464	650	39
23	16	△ 3 895	486	220	266	73	60	13	13 206	4 992	40
3	2	△ 1 438	62	20	42	6	4	2	1 852	712	41
6	5	△ 3 320	136	74	62	29	26	3	3 082	1 121	42
6	6	△ 3 467	205	86	119	19	16	3	3 900	1 506	43
5	6	△ 2 615	120	44	76	18	12	6	2 568	1 045	44
6	5	△ 2 514	136	61	75	19	15	4	2 482	1 177	45
8	6	△ 4 160	182	80	102	20	15	5	3 703	1 479	46
7	7	△ 2 307	209	101	108	27	22	5	4 056	1 900	47
-	-	△ 21	4	1	3	1	1	-	.	.	
-	-	.	-	-	-	-	-	-	.	.	
47	40	△ 562	907	455	452	167	134	33	32 276	8 476	
6	6	△ 2 177	166	57	109	29	25	4	5 174	2 145	
6	4	△ 126	93	42	51	12	9	3	2 976	872	
4	4	△ 127	111	58	53	20	17	3	3 236	994	
4	2	△ 589	79	41	38	9	7	2	2 266	813	
13	16	△ 1 543	275	144	131	60	46	14	9 452	3 286	
5	6	△ 1 719	135	60	75	23	19	4	4 689	1 290	
2	3	△ 184	55	21	34	9	7	2	1 681	726	
1	2	△ 1 413	66	41	25	17	15	2	1 725	586	
4	2	△ 1 434	67	41	26	17	15	2	1 675	585	
2	2	△ 885	52	25	27	11	9	2	1 907	663	
9	12	△ 992	199	94	105	29	22	7	6 705	2 160	
8	6	△ 1 761	133	63	70	18	13	5	3 766	1 236	
3	12	△ 3 137	242	100	142	37	28	9	8 674	3 165	
3	3	△ 774	68	31	37	11	9	2	2 117	828	
3	1	△ 1 960	123	50	73	16	15	1	3 820	1 404	
2	3	△ 174	71	30	41	20	17	3	1 937	656	
4	2	△ 8	119	53	66	21	20	1	3 171	1 076	
6	6	△ 1 605	85	37	48	9	5	4	2 484	967	
6	4	△ 1 333	151	69	82	24	21	3	4 762	1 539	
1	4	△ 143	99	46	53	9	8	1	1 844	636	

第4表 (2-1)

死亡数・死亡率

死因簡単 分類コード	死 因	6		
		実		差引増減
		平成28年	平成27年	
	総 数	95 693	94 747	946
01000	感染症及び寄生虫症	1 890	1 864	26
01100	腸管感染症	174	149	25
01200	結核	154	147	7
01201	呼吸器結核	134	130	4
01202	その他の結核	20	17	3
01300	敗血症	871	842	29
01400	ウイルス肝炎	284	307	△ 23
01401	B型ウイルス肝炎	27	30	△ 3
01402	C型ウイルス肝炎	245	262	△ 17
01403	その他のウイルス肝炎	12	15	△ 3
01500	ヒト免疫不全ウイルス〔HIV〕病	7	4	3
01600	その他の感染症及び寄生虫症	400	415	△ 15
02000	新生物	30 805	30 512	293
02100	悪性新生物	29 922	29 637	285
02101	口唇、口腔及び咽頭の悪性新生物	564	591	△ 27
02102	食道の悪性新生物	887	955	△ 68
02103	胃の悪性新生物	3 651	3 667	△ 16
02104	結腸の悪性新生物	2 773	2 790	△ 17
02105	直腸S状結腸移行部及び直腸の悪性新生物	1 276	1 311	△ 35
02106	肝及び肝内胆管の悪性新生物	2 201	2 323	△ 122
02107	胆のう及びその他の胆道の悪性新生物	1 508	1 472	36
02108	膵の悪性新生物	2 755	2 480	275
02109	喉頭の悪性新生物	62	72	△ 10
02110	気管、気管支及び肺の悪性新生物	5 854	6 008	△ 154
02111	皮膚の悪性新生物	117	122	△ 5
02112	乳房の悪性新生物	1 090	1 076	14
02113	子宮の悪性新生物 ¹⁾	528	491	37
02114	卵巣の悪性新生物 ¹⁾	392	384	8
02115	前立腺の悪性新生物 ²⁾	921	905	16
02116	膀胱の悪性新生物	711	638	73
02117	中枢神経系の悪性新生物	207	192	15
02118	悪性リンパ腫	997	904	93
02119	白血病	752	718	34
02120	その他のリンパ組織、造血組織及び関連組織の悪性新生物	348	318	30
02121	その他の悪性新生物	2 328	2 220	108
02200	その他の新生物	883	875	8
02201	中枢神経系のその他の新生物	198	203	△ 5
02202	中枢神経系を除くその他の新生物	685	672	13
03000	血液及び造血器の疾患並びに免疫機構の障害	347	326	21
03100	貧血	159	160	△ 1
03200	その他の血液及び造血器の疾患並びに免疫機構の障害	188	166	22
04000	内分泌、栄養及び代謝疾患	1 499	1 527	△ 28
04100	糖尿病	972	971	1
04200	その他の内分泌、栄養及び代謝疾患	527	556	△ 29
05000	精神及び行動の障害	976	954	22
05100	血管性及び詳細不明の認知症	828	826	2
05200	その他の精神及び行動の障害	148	128	20
06000	神経系の疾患	2 436	2 262	174
06100	髄膜炎	15	34	△ 19
06200	脊髄性筋萎縮症及び関連症候群	309	170	139
06300	パーキンソン病	541	515	26
06400	アルツハイマー病	869	787	82
06500	その他の神経系の疾患	702	756	△ 54
07000	眼及び付属器の疾患	-	1	△ 1
08000	耳及び乳様突起の疾患	1	-	1
09000	循環器系の疾患	23 563	23 513	50
09100	高血圧性疾患	485	441	44
09101	高血圧性心疾患及び心腎疾患	218	214	4
09102	その他の高血圧性疾患	267	227	40
09200	心疾患（高血圧性を除く）	13 607	13 158	449
09201	慢性リウマチ性心疾患	179	188	△ 9
09202	急性心筋梗塞	2 386	2 398	△ 12
09203	その他の虚血性心疾患	2 279	2 152	127
09204	慢性非リウマチ性心内膜疾患	791	752	39
09205	心筋症	280	288	△ 8
09206	不整脈及び伝導障害	2 038	2 051	△ 13

注：1) 女性人口10万に対する率である。
2) 男性人口10万に対する率である。

月		累 計 (1月 ~ 6月)					年 換 算 率		死 因 簡 単 分 類 コー ド
年 換 算 率		実 数			年 換 算 率				
平成28年	平成27年	平成28年	平成27年	差引増減	平成28年	平成27年			
933.0	920.7	657 479	658 411	△ 932	1 055.9	1 059.7			
18.4	18.1	12 664	13 046	△ 382	20.3	21.0	01000		
1.7	1.4	1 353	1 257	96	2.2	2.0	01100		
1.5	1.4	919	1 004	△ 85	1.5	1.6	01200		
1.3	1.3	810	894	△ 84	1.3	1.4	01201		
0.2	0.2	109	110	△ 1	0.2	0.2	01202		
8.5	8.2	5 750	5 888	△ 138	9.2	9.5	01300		
2.8	3.0	2 048	2 374	△ 326	3.3	3.8	01400		
0.3	0.3	226	214	12	0.4	0.3	01401		
2.4	2.5	1 720	2 045	△ 325	2.8	3.3	01402		
0.1	0.1	102	115	△ 13	0.2	0.2	01403		
0.1	0.0	42	22	20	0.1	0.0	01500		
3.9	4.0	2 552	2 501	51	4.1	4.0	01600		
300.3	296.5	189 473	187 175	2 298	304.3	301.3	02000		
291.7	288.0	183 882	181 643	2 239	295.3	292.4	02100		
5.5	5.7	3 712	3 630	82	6.0	5.8	02101		
8.6	9.3	5 636	5 769	△ 133	9.1	9.3	02102		
35.6	35.6	22 420	22 995	△ 575	36.0	37.0	02103		
27.0	27.1	16 860	16 701	159	27.1	26.9	02104		
12.4	12.7	7 632	7 536	96	12.3	12.1	02105		
21.5	22.6	14 177	14 316	△ 139	22.8	23.0	02106		
14.7	14.3	8 860	8 952	△ 92	14.2	14.4	02107		
26.9	24.1	16 543	15 640	903	26.6	25.2	02108		
0.6	0.7	468	494	△ 26	0.8	0.8	02109		
57.1	58.4	36 780	36 511	269	59.1	58.8	02110		
1.1	1.2	738	756	△ 18	1.2	1.2	02111		
10.6	10.5	6 902	6 667	235	11.1	10.7	02112		
10.0	9.3	3 091	3 105	△ 14	9.7	9.7	02113		
7.4	7.3	2 338	2 310	28	7.3	7.2	02114		
18.5	18.1	5 683	5 553	130	18.8	18.4	02115		
6.9	6.2	4 229	4 025	204	6.8	6.5	02116		
2.0	1.9	1 271	1 183	88	2.0	1.9	02117		
9.7	8.8	6 062	5 706	356	9.7	9.2	02118		
7.3	7.0	4 424	4 258	166	7.1	6.9	02119		
3.4	3.1	2 169	2 086	83	3.5	3.4	02120		
22.7	21.6	13 887	13 450	437	22.3	21.6	02121		
8.6	8.5	5 591	5 532	59	9.0	8.9	02200		
1.9	2.0	1 243	1 266	△ 23	2.0	2.0	02201		
6.7	6.5	4 348	4 266	82	7.0	6.9	02202		
3.4	3.2	2 270	2 185	85	3.6	3.5	03000		
1.6	1.6	1 033	1 000	33	1.7	1.6	03100		
1.8	1.6	1 237	1 185	52	2.0	1.9	03200		
14.6	14.8	10 862	10 887	△ 25	17.4	17.5	04000		
9.5	9.4	6 992	7 035	△ 43	11.2	11.3	04100		
5.1	5.4	3 870	3 852	18	6.2	6.2	04200		
9.5	9.3	6 968	6 547	421	11.2	10.5	05000		
8.1	8.0	5 859	5 540	319	9.4	8.9	05100		
1.4	1.2	1 109	1 007	102	1.8	1.6	05200		
23.7	22.0	16 141	15 180	961	25.9	24.4	06000		
0.1	0.3	151	150	1	0.2	0.2	06100		
3.0	1.7	1 425	1 126	299	2.3	1.8	06200		
5.3	5.0	3 552	3 550	2	5.7	5.7	06300		
8.5	7.6	5 764	5 122	642	9.3	8.2	06400		
6.8	7.3	5 249	5 232	17	8.4	8.4	06500		
-	0.0	1	2	△ 1	0.0	0.0	07000		
0.0	-	6	6	0	0.0	0.0	08000		
229.7	228.5	175 019	178 243	△ 3 224	281.1	286.9	09000		
4.7	4.3	3 514	3 629	△ 115	5.6	5.8	09100		
2.1	2.1	1 621	1 787	△ 166	2.6	2.9	09101		
2.6	2.2	1 893	1 842	51	3.0	3.0	09102		
132.7	127.9	102 997	104 306	△ 1 309	165.4	167.9	09200		
1.7	1.8	1 202	1 193	9	1.9	1.9	09201		
23.3	23.3	18 895	20 069	△ 1 174	30.3	32.3	09202		
22.2	20.9	18 220	18 605	△ 385	29.3	29.9	09203		
7.7	7.3	5 640	5 522	118	9.1	8.9	09204		
2.7	2.8	1 907	1 982	△ 75	3.1	3.2	09205		
19.9	19.9	16 175	16 267	△ 92	26.0	26.2	09206		

第4表 (2-2)

死亡数・死亡率

死因簡単 分類コード	死 因	6		
		実 数		差引増減
		平成28年	平成27年	
09207	心不全	5 288	4 937	351
09208	その他の心疾患	366	392	△ 26
09300	脳血管疾患	7 710	8 241	△ 531
09301	くも膜下出血	843	930	△ 87
09302	脳内出血	2 294	2 316	△ 22
09303	脳梗塞	4 398	4 802	△ 404
09304	その他の脳血管疾患	175	193	△ 18
09400	大動脈瘤及び解離	1 223	1 160	63
09500	その他の循環器系疾患	538	513	25
10000	呼吸器系の疾患	14 359	14 744	△ 385
10100	インフルエンザ	16	16	0
10200	肺炎	8 184	8 446	△ 262
10300	急性気管支炎	16	32	△ 16
10400	慢性閉塞性肺疾患	1 129	1 165	△ 36
10500	喘息	95	99	△ 4
10600	その他の呼吸器系の疾患	4 919	4 986	△ 67
11000	消化器系の疾患	3 563	3 512	51
11100	胃潰瘍及び十二指腸潰瘍	171	195	△ 24
11200	ヘルニア及び腸閉塞	520	531	△ 11
11300	肝疾患	1 148	1 170	△ 22
11301	肝硬変(アルコール性を除く)	526	595	△ 69
11302	その他の肝疾患	622	575	47
11400	その他の消化器系の疾患	1 724	1 616	108
12000	皮膚及び皮下組織の疾患	120	137	△ 17
13000	筋骨格系及び結合組織の疾患	519	435	84
14000	腎尿路生殖器系の疾患	2 760	2 656	104
14100	糸球体疾患及び腎尿細管間質性疾患	357	328	29
14200	腎不全	1 767	1 789	△ 22
14201	急性腎不全	224	249	△ 25
14202	慢性腎不全	1 156	1 151	5
14203	詳細不明の腎不全	387	389	△ 2
14300	その他の腎尿路生殖器系の疾患	636	539	97
15000	妊娠、分娩及び産じょく ¹⁾	4	2	2
16000	周産期に発生した病態	36	38	△ 2
16100	妊娠期間及び胎児発育に関連する障害	3	6	△ 3
16200	出産外傷	1	-	1
16300	周産期に特異的な呼吸障害及び心血管障害	17	17	0
16400	周産期に特異的な感染症	2	3	△ 1
16500	胎児及び新生児の出血性障害及び血液障害	6	10	△ 4
16600	その他の周産期に発生した病態	7	2	5
17000	先天奇形、変形及び染色体異常	167	147	20
17100	神経系の先天奇形	2	10	△ 8
17200	循環器系の先天奇形	84	67	17
17201	心臓の先天奇形	59	44	15
17202	その他の循環器系の先天奇形	25	23	2
17300	消化器系の先天奇形	7	12	△ 5
17400	その他の先天奇形及び変形	54	39	15
17500	染色体異常、他に分類されないもの	20	19	1
18000	症状、徴候及び異常臨床所見・異常検査所見で他に分類されないもの	8 043	7 498	545
18100	老 衰	6 504	6 147	357
18200	乳幼児突然死症候群	7	3	4
18300	その他の症状、徴候及び異常臨床所見・異常検査所見で他に 分類されないもの	1 532	1 348	184
20000	傷病及び死亡の外因	4 605	4 619	△ 14
20100	不慮の事故	2 312	2 237	75
20101	交通事故	338	388	△ 50
20102	転倒・転落	533	489	44
20103	不慮の溺死及び溺水	374	323	51
20104	不慮の窒息	589	567	22
20105	煙、火及び火炎への曝露	33	49	△ 16
20106	有害物質による不慮の中毒及び有害物質への曝露	29	46	△ 17
20107	その他の不慮の事故	416	375	41
20200	自 殺	1 803	1 944	△ 141
20300	他 殺	22	19	3
20400	その他の外因	468	419	49
22000	特殊目的用コード	-	-	-
22100	重症急性呼吸器症候群[SARS]	-	-	-

注：1) 女性人口10万に対する率である。

月		累 計 (1月 ~ 6月)					死 因 簡 単 分 類 コー ド	
年 換 算 率		実 数			年 換 算 率		分 類 コー ド	
平成28年	平成27年	平成28年	平成27年	差引増減	平成28年	平成27年		
51.6	48.0	37 914	37 784	130	60.9	60.8	09207	
3.6	3.8	3 044	2 884	160	4.9	4.6	09208	
75.2	80.1	55 427	57 957	△ 2 530	89.0	93.3	09300	
8.2	9.0	6 208	6 358	△ 150	10.0	10.2	09301	
22.4	22.5	16 447	16 583	△ 136	26.4	26.7	09302	
42.9	46.7	31 380	33 494	△ 2 114	50.4	53.9	09303	
1.7	1.9	1 392	1 522	△ 130	2.2	2.4	09304	
11.9	11.3	9 230	8 564	666	14.8	13.8	09400	
5.2	5.0	3 851	3 787	64	6.2	6.1	09500	
140.0	143.3	105 491	110 237	△ 4 746	169.4	177.4	10000	
0.2	0.2	1 248	2 216	△ 968	2.0	3.6	10100	
79.8	82.1	60 535	64 439	△ 3 904	97.2	103.7	10200	
0.2	0.3	241	249	△ 8	0.4	0.4	10300	
11.0	11.3	7 912	8 132	△ 220	12.7	13.1	10400	
0.9	1.0	766	834	△ 68	1.2	1.3	10500	
48.0	48.4	34 789	34 367	422	55.9	55.3	10600	
34.7	34.1	24 416	24 467	△ 51	39.2	39.4	11000	
1.7	1.9	1 368	1 414	△ 46	2.2	2.3	11100	
5.1	5.2	3 365	3 438	△ 73	5.4	5.5	11200	
11.2	11.4	8 028	7 977	51	12.9	12.8	11300	
5.1	5.8	4 027	3 929	98	6.5	6.3	11301	
6.1	5.6	4 001	4 048	△ 47	6.4	6.5	11302	
16.8	15.7	11 655	11 638	17	18.7	18.7	11400	
1.2	1.3	825	855	△ 30	1.3	1.4	12000	
5.1	4.2	3 257	3 056	201	5.2	4.9	13000	
26.9	25.8	19 459	18 982	477	31.2	30.6	14000	
3.5	3.2	2 496	2 228	268	4.0	3.6	14100	
17.2	17.4	12 623	12 876	△ 253	20.3	20.7	14200	
2.2	2.4	1 718	1 943	△ 225	2.8	3.1	14201	
11.3	11.2	8 220	8 100	120	13.2	13.0	14202	
3.8	3.8	2 685	2 833	△ 148	4.3	4.6	14203	
6.2	5.2	4 340	3 878	462	7.0	6.2	14300	
0.1	0.0	17	22	△ 5	0.1	0.1	15000	
0.4	0.4	287	240	47	0.5	0.4	16000	
0.0	0.1	22	21	1	0.0	0.0	16100	
0.0	-	3	2	1	0.0	0.0	16200	
0.2	0.2	161	125	36	0.3	0.2	16300	
0.0	0.0	23	20	3	0.0	0.0	16400	
0.1	0.1	37	42	△ 5	0.1	0.1	16500	
0.1	0.0	41	30	11	0.1	0.0	16600	
1.6	1.4	1 034	1 000	34	1.7	1.6	17000	
0.0	0.1	32	51	△ 19	0.1	0.1	17100	
0.8	0.7	481	464	17	0.8	0.7	17200	
0.6	0.4	309	335	△ 26	0.5	0.5	17201	
0.2	0.2	172	129	43	0.3	0.2	17202	
0.1	0.1	59	57	2	0.1	0.1	17300	
0.5	0.4	303	287	16	0.5	0.5	17400	
0.2	0.2	159	141	18	0.3	0.2	17500	
78.4	72.9	55 387	51 559	3 828	88.9	83.0	18000	
63.4	59.7	45 112	41 934	3 178	72.4	67.5	18100	
0.1	0.0	66	47	19	0.1	0.1	18200	
14.9	13.1	10 209	9 578	631	16.4	15.4	18300	
44.9	44.9	33 902	34 722	△ 820	54.4	55.9	20000	
22.5	21.7	19 786	19 715	71	31.8	31.7	20100	
3.3	3.8	2 452	2 587	△ 135	3.9	4.2	20101	
5.2	4.8	3 668	3 710	△ 42	5.9	6.0	20102	
3.6	3.1	4 522	4 345	177	7.3	7.0	20103	
5.7	5.5	4 953	4 968	△ 15	8.0	8.0	20104	
0.3	0.5	537	572	△ 35	0.9	0.9	20105	
0.3	0.4	294	312	△ 18	0.5	0.5	20106	
4.1	3.6	3 360	3 221	139	5.4	5.2	20107	
17.6	18.9	10 922	11 875	△ 953	17.5	19.1	20200	
0.2	0.2	133	167	△ 34	0.2	0.3	20300	
4.6	4.1	3 061	2 965	96	4.9	4.8	20400	
-	-	-	-	-	-	-	22000	
-	-	-	-	-	-	-	22100	

第5表 乳児死亡数・乳児死亡率

乳児死因簡単 分類コード	死 因	6		
		平成28年	平成27年	差引増減
	総 数	152	146	6
Ba 01	腸管感染症	-	-	-
Ba 02	敗血症 ¹⁾	2	-	2
Ba 03	麻疹	-	-	-
Ba 04	ウイルス肝炎	-	-	-
Ba 05	その他の感染症及び寄生虫症	-	2	△ 2
Ba 06	悪性新生物	-	-	-
Ba 07	白血病	-	-	-
Ba 08	その他の悪性新生物	-	-	-
Ba 09	その他の新生物	3	1	2
Ba 10	栄養失調症及びその他の栄養欠乏症	1	-	1
Ba 11	代謝障害	4	-	4
Ba 12	髄膜炎	-	-	-
Ba 13	脊髄性筋萎縮症及び関連症候群	-	2	△ 2
Ba 14	脳性麻痺	-	-	-
Ba 15	心疾患（高血圧性を除く）	2	3	△ 1
Ba 16	脳血管疾患	-	1	△ 1
Ba 17	インフルエンザ	-	-	-
Ba 18	肺炎	1	1	0
Ba 19	喘息	-	1	△ 1
Ba 20	ヘルニア及び腸閉塞	-	-	-
Ba 21	肝疾患	3	3	0
Ba 22	腎不全	-	-	-
Ba 23	周産期に発生した病態	35	38	△ 3
Ba 24	妊娠期間及び胎児発育に関連する障害	3	6	△ 3
Ba 25	出産外傷	1	-	1
Ba 26	出生時仮死	3	6	△ 3
Ba 27	新生児の呼吸窮<促>迫	2	3	△ 1
Ba 28	周産期に発生した肺出血	-	-	-
Ba 29	周産期に発生した心血管障害	5	2	3
Ba 30	その他の周産期に特異的な呼吸障害及び心血管障害	7	6	1
Ba 31	新生児の細菌性敗血症	1	2	△ 1
Ba 32	その他の周産期に特異的な感染症	1	1	0
Ba 33	胎児及び新生児の出血性障害及び血液障害	6	10	△ 4
Ba 34	その他の周産期に発生した病態	6	2	4
Ba 35	先天奇形、変形及び染色体異常	62	59	3
Ba 36	神経系の先天奇形	1	3	△ 2
Ba 37	心臓の先天奇形	21	16	5
Ba 38	その他の循環器系の先天奇形	10	7	3
Ba 39	呼吸器系の先天奇形	8	4	4
Ba 40	消化器系の先天奇形	2	3	△ 1
Ba 41	筋骨格系の先天奇形及び変形	7	2	5
Ba 42	その他の先天奇形及び変形	3	9	△ 6
Ba 43	染色体異常、他に分類されないもの	10	15	△ 5
Ba 44	乳幼児突然死症候群	7	3	4
Ba 45	その他のすべての疾患	25	23	2
Ba 46	不慮の事故	6	5	1
Ba 47	交通事故	-	-	-
Ba 48	転倒・転落	-	-	-
Ba 49	不慮の溺死及び溺水	-	-	-
Ba 50	胃内容物の誤えん及び気道閉塞を生じた食物等の誤えん<吸引>	3	2	1
Ba 51	その他の不慮の窒息	2	3	△ 1
Ba 52	煙、火及び火炎への曝露	-	-	-
Ba 53	有害物質による不慮の中毒及び有害物質への曝露	-	-	-
Ba 54	その他の不慮の事故	1	-	1
Ba 55	他 殺	-	2	△ 2
Ba 56	その他の外因	1	2	△ 1

注：1)「敗血症」には、“新生児の細菌性敗血症”を含まない。

月		累 計 (1月 ~ 6月)					乳児死因简单	
年 換 算 率		実 数			年 換 算 率		分 類 コ ー ド	
平成28年	平成27年	平成28年	平成27年	差引増減	平成28年	平成27年		
186.4	174.9	1 002	948	54	201.4	189.2		
-	-	6	7	△ 1	1.2	1.4	Ba 01	
2.5	-	16	6	10	3.2	1.2	Ba 02	
-	-	-	-	-	-	-	Ba 03	
-	-	2	-	2	0.4	-	Ba 04	
-	2.4	10	9	1	2.0	1.8	Ba 05	
-	-	7	1	6	1.4	0.2	Ba 06	
-	-	6	-	6	1.2	-	Ba 07	
-	-	1	1	0	0.2	0.2	Ba 08	
3.7	1.2	7	13	△ 6	1.4	2.6	Ba 09	
1.2	-	1	-	1	0.2	-	Ba 10	
4.9	-	9	1	8	1.8	0.2	Ba 11	
-	-	2	3	△ 1	0.4	0.6	Ba 12	
-	2.4	-	3	△ 3	-	0.6	Ba 13	
-	-	-	2	△ 2	-	0.4	Ba 14	
2.5	3.6	25	25	0	5.0	5.0	Ba 15	
-	1.2	4	2	2	0.8	0.4	Ba 16	
-	-	1	-	1	0.2	-	Ba 17	
1.2	1.2	16	10	6	3.2	2.0	Ba 18	
-	1.2	-	1	△ 1	-	0.2	Ba 19	
-	-	8	3	5	1.6	0.6	Ba 20	
3.7	3.6	8	5	3	1.6	1.0	Ba 21	
-	-	1	-	1	0.2	-	Ba 22	
42.9	45.5	278	234	44	55.9	46.7	Ba 23	
3.7	7.2	22	21	1	4.4	4.2	Ba 24	
1.2	-	3	2	1	0.6	0.4	Ba 25	
3.7	7.2	41	40	1	8.2	8.0	Ba 26	
2.5	3.6	20	12	8	4.0	2.4	Ba 27	
-	-	5	3	2	1.0	0.6	Ba 28	
6.1	2.4	28	18	10	5.6	3.6	Ba 29	
8.6	7.2	62	48	14	12.5	9.6	Ba 30	
1.2	2.4	17	13	4	3.4	2.6	Ba 31	
1.2	1.2	6	6	0	1.2	1.2	Ba 32	
7.4	12.0	37	41	△ 4	7.4	8.2	Ba 33	
7.4	2.4	37	30	7	7.4	6.0	Ba 34	
76.0	70.7	322	347	△ 25	64.7	69.2	Ba 35	
1.2	3.6	9	17	△ 8	1.8	3.4	Ba 36	
25.8	19.2	82	109	△ 27	16.5	21.7	Ba 37	
12.3	8.4	40	33	7	8.0	6.6	Ba 38	
9.8	4.8	30	31	△ 1	6.0	6.2	Ba 39	
2.5	3.6	12	7	5	2.4	1.4	Ba 40	
8.6	2.4	21	21	0	4.2	4.2	Ba 41	
3.7	10.8	36	37	△ 1	7.2	7.4	Ba 42	
12.3	18.0	92	92	0	18.5	18.4	Ba 43	
8.6	3.6	66	46	20	13.3	9.2	Ba 44	
30.7	27.5	167	178	△ 11	33.6	35.5	Ba 45	
7.4	6.0	32	39	△ 7	6.4	7.8	Ba 46	
-	-	2	1	1	0.4	0.2	Ba 47	
-	-	-	1	△ 1	-	0.2	Ba 48	
-	-	2	-	2	0.4	-	Ba 49	
3.7	2.4	13	15	△ 2	2.6	3.0	Ba 50	
2.5	3.6	12	21	△ 9	2.4	4.2	Ba 51	
-	-	-	-	-	-	-	Ba 52	
-	-	1	-	1	0.2	-	Ba 53	
1.2	-	2	1	1	0.4	0.2	Ba 54	
-	2.4	3	6	△ 3	0.6	1.2	Ba 55	
1.2	2.4	11	7	4	2.2	1.4	Ba 56	

第6表 (8-1) 死亡数, 性・年齢(5歳階級)・

選択死因 分類コード	死 因 ・ 性	総 数		0 歳	1 歳	2 歳	3 歳	4 歳
		実数	対前年 増減率(%)					
	全 死 因	95 693	1.0	152	21	9	10	2
	男	49 624	0.9	84	9	6	6	-
	女	46 069	1.2	68	12	3	4	2
Se 01	結 核	154	4.8	-	-	-	-	-
	男	93	0.0	-	-	-	-	-
	女	61	13.0	-	-	-	-	-
Se 02	悪 性 新 生 物	29 922	1.0	-	1	-	3	-
	男	17 521	△ 0.4	-	1	-	1	-
	女	12 401	3.0	-	-	-	2	-
Se 03	(再掲) 食 道 の 悪 性 新 生 物	887	△ 7.1	-	-	-	-	-
	男	737	△ 10.1	-	-	-	-	-
	女	150	11.1	-	-	-	-	-
Se 04	胃 の 悪 性 新 生 物	3 651	△ 0.4	-	-	-	-	-
	男	2 316	△ 4.5	-	-	-	-	-
	女	1 335	7.4	-	-	-	-	-
Se 05	結 腸 の 悪 性 新 生 物	2 773	△ 0.6	-	-	-	-	-
	男	1 367	△ 0.4	-	-	-	-	-
	女	1 406	△ 0.8	-	-	-	-	-
Se 06	直腸S状結腸移行部及び直腸 の悪性新生物	1 276	△ 2.7	-	-	-	-	-
	男	805	△ 2.9	-	-	-	-	-
	女	471	△ 2.3	-	-	-	-	-
Se 07	肝及び肝内胆管の悪性新生物	2 201	△ 5.3	-	-	-	-	-
	男	1 425	△ 6.4	-	-	-	-	-
	女	776	△ 3.1	-	-	-	-	-
Se 08	胆のう及びその他の胆道の 悪性新生物	1 508	2.4	-	-	-	-	-
	男	788	10.5	-	-	-	-	-
	女	720	△ 5.1	-	-	-	-	-
Se 09	膵 の 悪 性 新 生 物	2 755	11.1	-	-	-	-	-
	男	1 408	13.1	-	-	-	-	-
	女	1 347	9.1	-	-	-	-	-
Se 10	気 管 , 気 管 支 及 び 肺 の悪性新生物	5 854	△ 2.6	-	-	-	-	-
	男	4 168	△ 4.4	-	-	-	-	-
	女	1 686	2.3	-	-	-	-	-
Se 11	乳 房 の 悪 性 新 生 物	1 090	1.3	-	-	-	-	-
	男	12	71.4	-	-	-	-	-
	女	1 078	0.8	-	-	-	-	-
Se 12	子 宮 の 悪 性 新 生 物	528	7.5	-	-	-	-	-
	男
	女	528	7.5	-	-	-	-	-
Se 13	白 血 病	752	4.7	-	-	-	1	-
	男	466	7.4	-	-	-	-	-
	女	286	0.7	-	-	-	1	-
Se 14	糖 尿 病	972	0.1	-	-	-	-	-
	男	533	0.4	-	-	-	-	-
	女	439	△ 0.2	-	-	-	-	-
Se 15	高 血 圧 性 疾 患	485	10.0	-	-	-	-	-
	男	201	33.1	-	-	-	-	-
	女	284	△ 2.1	-	-	-	-	-
Se 16	心 疾 患 (高血圧性を除く)	13 607	3.4	2	1	1	1	-
	男	6 323	3.2	-	1	1	1	-
	女	7 284	3.6	2	-	-	-	-
Se 17	(再掲) 急 性 心 筋 梗 塞	2 386	△ 0.5	-	-	-	-	-
	男	1 359	2.1	-	-	-	-	-
	女	1 027	△ 3.7	-	-	-	-	-

0 ~ 4	5 ~ 9	10 ~ 14	15 ~ 19	20 ~ 24	25 ~ 29	30 ~ 34	35 ~ 39	選択死因 分類コード
194	27	26	90	156	177	304	402	
105	15	13	61	119	133	205	249	
89	12	13	29	37	44	99	153	
-	-	-	-	-	-	-	1	Se 01
-	-	-	-	-	-	-	1	
-	-	-	-	-	-	-	-	
4	9	6	10	13	25	46	101	Se 02
2	3	2	5	10	13	18	41	
2	6	4	5	3	12	28	60	
-	-	-	-	-	-	-	-	Se 03
-	-	-	-	-	-	-	-	
-	-	-	-	-	-	-	-	
-	-	-	-	-	2	7	9	Se 04
-	-	-	-	-	2	3	3	
-	-	-	-	-	-	4	6	
-	-	-	-	-	-	3	8	Se 05
-	-	-	-	-	-	2	3	
-	-	-	-	-	-	1	5	
-	-	-	-	-	1	1	4	Se 06
-	-	-	-	-	1	-	2	
-	-	-	-	-	-	1	2	
-	1	-	-	-	1	1	2	Se 07
-	1	-	-	-	-	-	2	
-	-	-	-	-	1	1	-	
-	-	-	-	-	-	-	-	Se 08
-	-	-	-	-	-	-	-	
-	-	-	-	-	-	-	-	
-	-	-	-	-	-	1	2	Se 09
-	-	-	-	-	-	1	2	
-	-	-	-	-	-	-	-	
-	-	-	-	-	1	2	6	Se 10
-	-	-	-	-	-	2	4	
-	-	-	-	-	1	-	2	
-	-	-	-	-	3	7	19	Se 11
-	-	-	-	-	-	-	-	
-	-	-	-	-	3	7	19	
-	-	-	-	-	1	6	14	Se 12
・	・	・	・	・	・	・	・	
-	-	-	-	-	1	6	14	
1	3	3	2	2	5	4	6	Se 13
-	1	-	1	2	4	2	4	
1	2	3	1	-	1	2	2	
-	-	-	-	-	1	3	-	Se 14
-	-	-	-	-	1	1	-	
-	-	-	-	-	-	2	-	
-	-	-	-	-	-	1	-	Se 15
-	-	-	-	-	-	1	-	
-	-	-	-	-	-	-	-	
5	1	1	3	6	10	18	35	Se 16
3	-	1	2	3	7	13	24	
2	1	-	1	3	3	5	11	
-	-	-	-	2	-	5	4	Se 17
-	-	-	-	2	-	4	3	
-	-	-	-	-	-	1	1	

第6表 (8-2) 死亡数, 性・年齢(5歳階級)・

選択死因 分類コード	死 因 ・ 性	40 ~ 44	45 ~ 49	50 ~ 54	55 ~ 59	60 ~ 64	65 ~ 69
	全 死 因	718	1 094	1 568	2 167	3 687	7 121
	男	442	678	992	1 461	2 561	4 928
	女	276	416	576	706	1 126	2 193
Se 01	結 核	-	-	2	2	1	6
	男	-	-	1	2	1	4
	女	-	-	1	-	-	2
Se 02	悪 性 新 生 物	232	414	629	1 034	1 874	3 728
	男	89	183	303	602	1 195	2 492
	女	143	231	326	432	679	1 236
Se 03	(再掲) 食 道 の 悪 性 新 生 物	3	9	18	37	102	158
	男	2	6	13	33	86	137
	女	1	3	5	4	16	21
Se 04	胃 の 悪 性 新 生 物	29	48	61	108	207	447
	男	10	26	24	75	150	321
	女	19	22	37	33	57	126
Se 05	結 腸 の 悪 性 新 生 物	21	37	50	79	155	312
	男	14	22	29	40	92	199
	女	7	15	21	39	63	113
Se 06	直腸S状結腸移行部及び直腸 の悪性新生物	8	21	36	74	108	206
	男	5	14	27	44	74	158
	女	3	7	9	30	34	48
Se 07	肝及び肝内胆管の悪性新生物	9	15	31	65	143	256
	男	7	12	23	53	117	198
	女	2	3	8	12	26	58
Se 08	胆のう及びその他の胆道の 悪性新生物	-	8	19	16	65	137
	男	-	5	12	11	42	85
	女	-	3	7	5	23	52
Se 09	膵 の 悪 性 新 生 物	11	36	53	103	175	395
	男	7	19	34	73	112	256
	女	4	17	19	30	63	139
Se 10	気 管 , 気 管 支 及 び 肺 の悪性新生物	19	41	84	157	319	802
	男	11	27	64	121	238	624
	女	8	14	20	36	81	178
Se 11	乳 房 の 悪 性 新 生 物	38	55	91	99	125	153
	男	-	-	-	-	1	1
	女	38	55	91	99	124	152
Se 12	子 宮 の 悪 性 新 生 物	25	36	38	46	35	80
	男
	女	25	36	38	46	35	80
Se 13	白 血 病	13	18	12	34	45	104
	男	5	11	8	26	27	68
	女	8	7	4	8	18	36
Se 14	糖 尿 病	7	9	15	30	56	76
	男	4	6	13	23	48	57
	女	3	3	2	7	8	19
Se 15	高 血 圧 性 疾 患	3	2	2	11	9	21
	男	3	2	2	11	9	18
	女	-	-	-	-	-	3
Se 16	心 疾 患 (高血圧性を除く)	63	128	194	216	415	778
	男	49	105	162	180	332	593
	女	14	23	32	36	83	185
Se 17	(再掲) 急 性 心 筋 梗 塞	15	46	55	70	117	226
	男	12	39	48	62	90	174
	女	3	7	7	8	27	52

70～74	75～79	80～84	85～89	90～94	95～99	100歳以上	不詳	選択死因 分類コード
8 097	11 225	16 234	18 780	14 811	6 926	1 854	35	
5 370	7 165	9 261	9 007	5 022	1 531	277	29	
2 727	4 060	6 973	9 773	9 789	5 395	1 577	6	
9	17	32	42	32	10	-	-	Se 01
8	10	21	26	16	3	-	-	
1	7	11	16	16	7	-	-	
3 909	4 662	5 409	4 536	2 486	683	110	2	Se 02
2 616	3 015	3 264	2 418	1 035	195	18	2	
1 293	1 647	2 145	2 118	1 451	488	92	-	
157	148	126	85	39	4	1	-	Se 03
138	130	103	63	25	1	-	-	
19	18	23	22	14	3	1	-	
471	567	673	577	340	96	9	-	Se 04
344	406	438	332	157	24	1	-	
127	161	235	245	183	72	8	-	
320	421	478	484	280	101	24	-	Se 05
196	237	243	193	75	20	2	-	
124	184	235	291	205	81	22	-	
194	181	190	142	88	15	7	-	Se 06
138	113	109	74	40	5	1	-	
56	68	81	68	48	10	6	-	
319	368	452	348	153	34	3	-	Se 07
228	246	278	196	56	7	1	-	
91	122	174	152	97	27	2	-	
159	223	324	298	187	67	5	-	Se 08
104	134	188	133	56	18	-	-	
55	89	136	165	131	49	5	-	
397	470	505	348	207	47	5	-	Se 09
210	248	230	142	58	14	2	-	
187	222	275	206	149	33	3	-	
849	954	1 150	920	430	99	20	1	Se 10
657	713	813	616	234	38	5	1	
192	241	337	304	196	61	15	-	
114	106	96	95	62	22	5	-	Se 11
1	3	1	2	2	1	-	-	
113	103	95	93	60	21	5	-	
42	57	50	59	25	13	1	-	Se 12
.	
42	57	50	59	25	13	1	-	
101	128	132	91	38	9	1	-	Se 13
65	82	83	49	25	3	-	-	
36	46	49	42	13	6	1	-	
109	148	169	180	116	45	8	-	Se 14
75	90	91	74	39	9	2	-	
34	58	78	106	77	36	6	-	
28	31	64	89	111	78	35	-	Se 15
21	19	33	37	30	10	5	-	
7	12	31	52	81	68	30	-	
853	1 391	2 203	2 981	2 658	1 322	322	4	Se 16
571	841	1 131	1 201	770	289	43	3	
282	550	1 072	1 780	1 888	1 033	279	1	
206	292	432	426	347	121	21	1	Se 17
153	182	231	189	126	38	5	1	
53	110	201	237	221	83	16	-	

第6表 (8-3) 死亡数, 性・年齢(5歳階級)・

選択死因 分類コード	死 因 ・ 性	総 数		0 歳	1 歳	2 歳	3 歳	4 歳
		実数	対前年 増減率(%)					
Se 18	その他の虚血性心疾患	2 279	5.9	-	-	-	-	-
	男	1 332	6.7	-	-	-	-	-
	女	947	4.8	-	-	-	-	-
Se 19	不整脈及び伝導障害	2 038	△ 0.6	-	-	1	-	-
	男	965	△ 2.6	-	-	1	-	-
	女	1 073	1.2	-	-	-	-	-
Se 20	心 不 全	5 288	7.1	2	-	-	-	-
	男	2 013	9.0	-	-	-	-	-
	女	3 275	6.0	2	-	-	-	-
Se 21	脳 血 管 疾 患	7 710	△ 6.4	-	-	-	-	-
	男	3 709	△ 5.6	-	-	-	-	-
	女	4 001	△ 7.2	-	-	-	-	-
Se 22	(再掲) くも膜下出血	843	△ 9.4	-	-	-	-	-
	男	304	△ 10.6	-	-	-	-	-
	女	539	△ 8.6	-	-	-	-	-
Se 23	脳 内 出 血	2 294	△ 0.9	-	-	-	-	-
	男	1 274	2.0	-	-	-	-	-
	女	1 020	△ 4.4	-	-	-	-	-
Se 24	脳 梗 塞	4 398	△ 8.4	-	-	-	-	-
	男	2 060	△ 8.5	-	-	-	-	-
	女	2 338	△ 8.3	-	-	-	-	-
Se 25	大動脈瘤及び解離	1 223	5.4	-	-	-	-	-
	男	636	9.5	-	-	-	-	-
	女	587	1.4	-	-	-	-	-
Se 26	肺 炎	8 184	△ 3.1	1	1	-	-	-
	男	4 553	0.7	1	-	-	-	-
	女	3 631	△ 7.5	-	1	-	-	-
Se 27	慢性閉塞性肺疾患	1 129	△ 3.1	-	-	-	-	-
	男	928	△ 3.4	-	-	-	-	-
	女	201	△ 1.5	-	-	-	-	-
Se 28	喘 息	95	△ 4.0	-	-	-	-	-
	男	36	5.9	-	-	-	-	-
	女	59	△ 9.2	-	-	-	-	-
Se 29	肝 疾 患	1 148	△ 1.9	3	-	-	-	-
	男	733	△ 1.2	-	-	-	-	-
	女	415	△ 3.0	3	-	-	-	-
Se 30	腎 不 全	1 767	△ 1.2	-	-	-	-	-
	男	892	1.5	-	-	-	-	-
	女	875	△ 3.8	-	-	-	-	-
Se 31	老 衰	6 504	5.8	-	-	-	-	-
	男	1 605	8.3	-	-	-	-	-
	女	4 899	5.0	-	-	-	-	-
Se 32	不慮の事故	2 312	3.4	6	1	1	1	-
	男	1 386	5.7	5	1	-	1	-
	女	926	0.0	1	-	1	-	-
Se 33	(再掲) 交 通 事 故	338	△ 12.9	-	-	-	-	-
	男	246	△ 8.9	-	-	-	-	-
	女	92	△ 22.0	-	-	-	-	-
Se 34	自 殺	1 803	△ 7.3	-	-	-	-	-
	男	1 257	△ 9.5	-	-	-	-	-
	女	546	△ 1.6	-	-	-	-	-

0 ~ 4	5 ~ 9	10 ~ 14	15 ~ 19	20 ~ 24	25 ~ 29	30 ~ 34	35 ~ 39	選択死因 分類コード
-	1	-	-	1	1	3	9	Se 18
-	-	-	-	-	1	2	7	
-	1	-	-	1	-	1	2	
1	-	1	1	-	7	5	9	Se 19
1	-	1	1	-	5	3	7	
-	-	-	-	-	2	2	2	
2	-	-	-	1	1	3	6	Se 20
-	-	-	-	-	1	3	4	
2	-	-	-	1	-	-	2	
-	1	1	3	1	2	12	32	Se 21
-	1	1	2	-	1	7	23	
-	-	-	1	1	1	5	9	
-	-	-	-	-	2	4	19	Se 22
-	-	-	-	-	1	2	13	
-	-	-	-	-	1	2	6	
-	1	1	3	-	-	6	8	Se 23
-	1	1	2	-	-	5	6	
-	-	-	1	-	-	1	2	
-	-	-	-	1	-	2	3	Se 24
-	-	-	-	-	-	-	3	
-	-	-	-	1	-	2	-	
-	-	-	-	-	-	-	4	Se 25
-	-	-	-	-	-	-	4	
-	-	-	-	-	-	-	-	
2	1	1	1	2	6	3	8	Se 26
1	-	1	-	1	4	3	2	
1	1	-	1	1	2	-	6	
-	-	-	-	-	-	-	-	Se 27
-	-	-	-	-	-	-	-	
-	-	-	-	-	-	-	-	
-	-	-	-	-	-	-	-	Se 28
-	-	-	-	-	-	-	-	
3	-	-	1	-	-	5	10	Se 29
-	-	-	-	-	-	3	5	
3	-	-	1	-	-	2	5	
-	-	-	2	-	-	-	-	Se 30
-	-	-	-	-	-	-	-	
-	-	-	2	-	-	-	-	
-	-	-	-	-	-	-	-	Se 31
-	-	-	-	-	-	-	-	
9	2	4	21	25	21	33	25	Se 32
7	2	3	20	23	15	26	20	
2	-	1	1	2	6	7	5	
-	2	1	17	15	11	16	12	Se 33
-	2	1	17	14	9	14	11	
-	-	-	-	1	2	2	1	
-	-	2	33	90	89	120	109	Se 34
-	-	-	23	72	73	88	78	
-	-	2	10	18	16	32	31	

第6表 (8-4) 死亡数, 性・年齢(5歳階級)・

選択死因 分類コード	死 因 ・ 性	40 ~ 44	45 ~ 49	50 ~ 54	55 ~ 59	60 ~ 64	65 ~ 69
Se 18	その他の虚血性心疾患	20	31	41	51	119	199
	男	16	30	35	46	104	148
	女	4	1	6	5	15	51
Se 19	不整脈及び伝導障害	9	19	31	34	67	115
	男	7	13	24	27	53	95
	女	2	6	7	7	14	20
Se 20	心 不 全	7	14	38	38	69	163
	男	4	12	30	26	52	119
	女	3	2	8	12	17	44
Se 21	脳 血 管 疾 患	63	86	135	167	228	438
	男	40	66	87	116	169	309
	女	23	20	48	51	59	129
Se 22	(再掲) くも膜下出血	28	29	61	36	42	85
	男	11	18	34	19	22	34
	女	17	11	27	17	20	51
Se 23	脳 内 出 血	27	56	63	103	130	188
	男	23	47	48	77	108	138
	女	4	9	15	26	22	50
Se 24	脳 梗 塞	6	-	8	23	49	152
	男	4	-	4	17	33	129
	女	2	-	4	6	16	23
Se 25	大動脈瘤及び解離	4	13	20	29	51	94
	男	3	10	13	25	40	63
	女	1	3	7	4	11	31
Se 26	肺 炎	3	23	29	39	120	270
	男	3	15	19	27	94	206
	女	-	8	10	12	26	64
Se 27	慢性閉塞性肺疾患	1	1	2	7	13	52
	男	1	1	-	5	12	45
	女	-	-	2	2	1	7
Se 28	喘 息	2	-	1	1	2	11
	男	1	-	1	1	1	7
	女	1	-	-	-	1	4
Se 29	肝 疾 患	30	48	61	91	103	128
	男	23	34	48	77	77	99
	女	7	14	13	14	26	29
Se 30	腎 不 全	2	5	9	12	40	70
	男	2	4	5	6	31	53
	女	-	1	4	6	9	17
Se 31	老 衰	-	-	-	-	1	6
	男	-	-	-	-	1	3
	女	-	-	-	-	-	3
Se 32	不慮の事故	31	54	53	58	97	193
	男	27	40	35	46	68	135
	女	4	14	18	12	29	58
Se 33	(再掲) 交 通 事 故	11	19	20	10	21	49
	男	10	16	15	9	15	34
	女	1	3	5	1	6	15
Se 34	自 殺	137	171	182	152	118	165
	男	103	128	134	114	87	103
	女	34	43	48	38	31	62

70～74	75～79	80～84	85～89	90～94	95～99	100歳以上	不詳	選択死因 分類コード
201	311	392	456	309	112	20	2	Se 18
130	193	232	231	116	36	3	2	
71	118	160	225	193	76	17	-	
132	212	320	461	387	192	35	-	Se 19
82	128	171	200	112	31	4	-	
50	84	149	261	275	161	31	-	
198	408	813	1 253	1 304	753	216	1	Se 20
134	248	384	455	352	160	29	-	
64	160	429	798	952	593	187	1	
512	874	1 413	1 685	1 330	577	150	-	Se 21
333	549	739	728	423	95	20	-	
179	325	674	957	907	482	130	-	
91	97	134	123	66	23	3	-	Se 22
42	27	34	23	19	5	-	-	
49	70	100	100	47	18	3	-	
168	286	463	416	275	73	27	-	Se 23
109	191	249	178	82	7	2	-	
59	95	214	238	193	66	25	-	
237	480	784	1 115	954	468	116	-	Se 24
169	326	439	521	316	81	18	-	
68	154	345	594	638	387	98	-	
118	152	210	281	189	53	5	-	Se 25
72	89	107	133	66	11	-	-	
46	63	103	148	123	42	5	-	
435	797	1 495	2 151	1 828	797	173	-	Se 26
328	564	969	1 255	775	246	40	-	
107	233	526	896	1 053	551	133	-	
92	154	277	298	173	49	10	-	Se 27
79	138	232	251	128	29	7	-	
13	16	45	47	45	20	3	-	
2	12	17	23	11	12	1	-	Se 28
2	3	9	6	1	4	-	-	
-	9	8	17	10	8	1	-	
136	159	167	124	60	19	3	-	Se 29
93	98	88	63	25	-	-	-	
43	61	79	61	35	19	3	-	
105	182	352	450	356	154	28	-	Se 30
71	115	213	228	126	33	5	-	
34	67	139	222	230	121	23	-	
44	125	565	1 368	2 075	1 638	682	-	Se 31
24	52	252	439	471	280	83	-	
20	73	313	929	1 604	1 358	599	-	
180	290	345	427	303	109	30	2	Se 32
114	192	217	219	135	35	6	1	
66	98	128	208	168	74	24	1	
27	39	29	26	11	2	-	-	Se 33
18	19	21	14	5	2	-	-	
9	20	8	12	6	-	-	-	
139	111	91	54	29	4	-	7	Se 34
81	74	45	31	15	2	-	6	
58	37	46	23	14	2	-	1	

第6表 (8-5) 死亡数, 性・年齢(5歳階級)・

選択死因 分類コード	死 因 ・ 性	総 数		0 歳	1 歳	2 歳	3 歳	4 歳
		実数	対前年 増減率(%)					
	全 死 因	657 479	△ 0.1	1 002	157	94	64	43
	男	339 818	0.0	523	85	49	33	24
	女	317 661	△ 0.3	479	72	45	31	19
Se 01	結 核	919	△ 8.5	-	-	1	-	-
	男	546	△ 7.9	-	-	1	-	-
	女	373	△ 9.2	-	-	-	-	-
Se 02	悪 性 新 生 物	183 882	1.2	7	5	9	10	5
	男	108 645	0.7	4	4	2	6	3
	女	75 237	2.1	3	1	7	4	2
Se 03	(再掲) 食 道 の 悪 性 新 生 物	5 636	△ 2.3	-	-	-	-	-
	男	4 697	△ 1.8	-	-	-	-	-
	女	939	△ 4.9	-	-	-	-	-
Se 04	胃 の 悪 性 新 生 物	22 420	△ 2.5	-	-	-	-	-
	男	14 641	△ 4.0	-	-	-	-	-
	女	7 779	0.4	-	-	-	-	-
Se 05	結 腸 の 悪 性 新 生 物	16 860	1.0	-	-	-	-	-
	男	8 406	0.5	-	-	-	-	-
	女	8 454	1.4	-	-	-	-	-
Se 06	直腸S状結腸移行部及び直腸 の悪性新生物	7 632	1.3	-	-	-	-	-
	男	4 876	2.0	-	-	-	-	-
	女	2 756	△ 0.0	-	-	-	-	-
Se 07	肝及び肝内胆管の悪性新生物	14 177	△ 1.0	-	-	4	-	-
	男	9 239	△ 1.7	-	-	1	-	-
	女	4 938	0.5	-	-	3	-	-
Se 08	胆のう及びその他の胆道の 悪性新生物	8 860	△ 1.0	-	-	-	-	-
	男	4 453	△ 0.3	-	-	-	-	-
	女	4 407	△ 1.7	-	-	-	-	-
Se 09	膵 の 悪 性 新 生 物	16 543	5.8	-	-	-	-	-
	男	8 446	6.2	-	-	-	-	-
	女	8 097	5.3	-	-	-	-	-
Se 10	気 管 , 気 管 支 及 び 肺 の悪性新生物	36 780	0.7	-	-	-	-	-
	男	26 118	△ 0.6	-	-	-	-	-
	女	10 662	4.1	-	-	-	-	-
Se 11	乳 房 の 悪 性 新 生 物	6 902	3.5	-	-	-	-	-
	男	55	10.0	-	-	-	-	-
	女	6 847	3.5	-	-	-	-	-
Se 12	子 宮 の 悪 性 新 生 物	3 091	△ 0.5	-	-	-	-	-
	男
	女	3 091	△ 0.5	-	-	-	-	-
Se 13	白 血 病	4 424	3.9	6	1	-	5	1
	男	2 732	9.4	4	-	-	2	-
	女	1 692	△ 3.9	2	1	-	3	1
Se 14	糖 尿 病	6 992	△ 0.6	-	-	-	-	-
	男	3 797	0.0	-	-	-	-	-
	女	3 195	△ 1.4	-	-	-	-	-
Se 15	高 血 圧 性 疾 患	3 514	△ 3.2	-	-	-	-	-
	男	1 394	0.4	-	-	-	-	-
	女	2 120	△ 5.4	-	-	-	-	-
Se 16	心 疾 患 (高血圧性を除く)	102 997	△ 1.3	25	8	6	4	2
	男	48 670	△ 0.9	15	5	4	2	2
	女	54 327	△ 1.6	10	3	2	2	-
Se 17	(再掲) 急 性 心 筋 梗 塞	18 895	△ 5.8	-	-	-	-	-
	男	10 695	△ 6.0	-	-	-	-	-
	女	8 200	△ 5.7	-	-	-	-	-

0～4	5～9	10～14	15～19	20～24	25～29	30～34	35～39	選択死因 分類コード
1 360 714 646	192 107 85	218 128 90	550 379 171	1 065 752 313	1 245 868 377	1 752 1 173 579	2 677 1 671 1 006	
1 1 -	- - -	- - -	- - -	- - -	- - -	1 1 -	2 1 1	Se 01
36 19 17	35 19 16	46 22 24	64 42 22	90 58 32	154 76 78	337 139 198	689 273 416	Se 02
- - -	- - -	- - -	- - -	- - -	1 1 -	1 - 1	4 3 1	Se 03
- - -	- - -	- - -	1 1 -	7 5 2	21 10 11	48 23 25	71 35 36	Se 04
- - -	- - -	- - -	1 - 1	3 3 -	7 5 2	27 17 10	57 22 35	Se 05
- - -	- - -	- - -	2 1 1	- - -	4 3 1	10 7 3	27 15 12	Se 06
4 1 3	1 1 -	1 - 1	1 1 -	- - -	3 1 2	3 2 1	20 11 9	Se 07
- - -	- - -	- - -	- - -	- - -	2 1 1	2 2 -	3 - 3	Se 08
- - -	- - -	- - -	- - -	1 - 1	1 - 1	4 4 -	18 9 9	Se 09
- - -	- - -	- - -	- - -	1 1 -	6 2 4	16 10 6	68 46 22	Se 10
- - -	- - -	- - -	- - -	1 - 1	9 - 9	40 - 40	117 - 117	Se 11
- . -	- . -	- . -	- . -	2 . 2	8 . 8	31 . 31	70 . 70	Se 12
13 6 7	8 6 2	10 4 6	18 13 5	15 9 6	18 9 9	39 21 18	44 23 21	Se 13
- - -	- - -	1 1 -	- - -	2 2 -	6 5 1	9 4 5	17 15 2	Se 14
- - -	- - -	- - -	- - -	- - -	- - -	5 5 -	5 3 2	Se 15
45 28 17	7 6 1	12 9 3	22 14 8	47 38 9	75 50 25	130 104 26	261 199 62	Se 16
- - -	- - -	2 1 1	- - -	4 4 -	5 5 -	32 27 5	58 46 12	Se 17

第6表 (8-6) 死亡数, 性・年齢(5歳階級)・

選択死因 分類コード	死 因 ・ 性	40 ~ 44	45 ~ 49	50 ~ 54	55 ~ 59	60 ~ 64	65 ~ 69
	全 死 因	4 761	6 987	9 918	14 463	24 905	46 715
	男	3 017	4 470	6 389	9 751	17 293	32 518
	女	1 744	2 517	3 529	4 712	7 612	14 197
Se 01	結 核	3	4	10	12	15	44
	男	-	4	9	12	12	37
	女	3	-	1	-	3	7
Se 02	悪 性 新 生 物	1 351	2 382	3 883	6 391	11 928	22 586
	男	575	1 079	1 935	3 719	7 622	15 174
	女	776	1 303	1 948	2 672	4 306	7 412
Se 03	(再掲) 食 道 の 悪 性 新 生 物	21	56	129	263	562	971
	男	14	40	100	224	472	859
	女	7	16	29	39	90	112
Se 04	胃 の 悪 性 新 生 物	127	248	354	637	1 385	2 748
	男	66	143	213	442	1 001	2 025
	女	61	105	141	195	384	723
Se 05	結 腸 の 悪 性 新 生 物	123	198	332	534	993	1 876
	男	57	108	178	275	597	1 163
	女	66	90	154	259	396	713
Se 06	直腸S状結腸移行部及び直腸 の悪性新生物	77	148	225	414	682	1 167
	男	47	93	143	285	490	880
	女	30	55	82	129	192	287
Se 07	肝及び肝内胆管の悪性新生物	41	87	213	421	874	1 685
	男	32	73	169	359	712	1 333
	女	9	14	44	62	162	352
Se 08	胆のう及びその他の胆道の 悪性新生物	16	40	92	135	356	798
	男	6	17	58	80	232	500
	女	10	23	34	55	124	298
Se 09	膵 の 悪 性 新 生 物	62	195	338	607	1 119	2 210
	男	40	130	205	388	709	1 358
	女	22	65	133	219	410	852
Se 10	気 管 , 気 管 支 及 び 肺 の悪性新生物	135	259	500	1 010	2 315	4 920
	男	92	172	369	771	1 747	3 783
	女	43	87	131	239	568	1 137
Se 11	乳 房 の 悪 性 新 生 物	221	374	532	656	793	982
	男	-	1	-	2	5	8
	女	221	373	532	654	788	974
Se 12	子 宮 の 悪 性 新 生 物	121	174	220	253	282	386
	男
	女	121	174	220	253	282	386
Se 13	白 血 病	67	92	103	159	266	580
	男	42	53	71	109	163	413
	女	25	39	32	50	103	167
Se 14	糖 尿 病	54	84	117	194	329	599
	男	41	60	95	161	253	451
	女	13	24	22	33	76	148
Se 15	高 血 圧 性 疾 患	11	21	27	54	80	142
	男	7	17	26	51	67	103
	女	4	4	1	3	13	39
Se 16	心 疾 患 (高血圧性を除く)	591	915	1 286	1 783	3 127	5 884
	男	447	731	1 044	1 436	2 464	4 419
	女	144	184	242	347	663	1 465
Se 17	(再掲) 急 性 心 筋 梗 塞	154	266	399	580	899	1 623
	男	126	229	337	502	714	1 252
	女	28	37	62	78	185	371

70～74	75～79	80～84	85～89	90～94	95～99	100歳以上	不詳	選択死因 分類コード
54 861	77 334	112 932	130 601	103 763	47 878	13 116	186	
36 814	49 059	64 486	62 647	34 784	10 656	1 998	144	
18 047	28 275	48 446	67 954	68 979	37 222	11 118	42	
43	96	170	256	197	58	6	1	Se 01
30	61	103	150	95	27	2	1	
13	35	67	106	102	31	4	-	
24 208	28 741	33 216	28 120	14 782	4 213	623	7	Se 02
16 329	18 727	20 105	15 181	6 124	1 279	141	7	
7 879	10 014	13 111	12 939	8 658	2 934	482	-	
1 047	966	816	510	244	41	4	-	Se 03
930	834	677	384	144	14	1	-	
117	132	139	126	100	27	3	-	
2 945	3 592	4 055	3 621	1 944	553	62	1	Se 04
2 200	2 602	2 744	2 081	847	187	15	1	
745	990	1 311	1 540	1 097	366	47	-	
1 953	2 439	2 896	2 816	1 866	616	122	1	Se 05
1 193	1 412	1 475	1 195	552	135	18	1	
760	1 027	1 421	1 621	1 314	481	104	-	
1 092	1 091	1 134	911	500	126	21	1	Se 06
757	746	701	466	192	45	4	1	
335	345	433	445	308	81	17	-	
1 921	2 534	3 047	2 161	938	206	16	-	Se 07
1 375	1 708	1 873	1 154	357	71	6	-	
546	826	1 174	1 007	581	135	10	-	
937	1 378	1 844	1 799	1 068	336	53	1	Se 08
581	812	970	790	323	72	8	1	
356	566	874	1 009	745	264	45	-	
2 411	2 873	2 947	2 284	1 149	289	35	-	Se 09
1 395	1 532	1 362	910	342	55	7	-	
1 016	1 341	1 585	1 374	807	234	28	-	
5 514	6 145	6 961	5 634	2 543	660	91	2	Se 10
4 232	4 560	4 959	3 744	1 359	241	28	2	
1 282	1 585	2 002	1 890	1 184	419	63	-	
697	658	668	563	396	160	35	-	Se 11
5	12	9	9	3	1	-	-	
692	646	659	554	393	159	35	-	
304	333	358	321	165	57	6	-	Se 12
.	
304	333	358	321	165	57	6	-	
600	765	788	543	238	55	3	-	Se 13
382	517	487	272	111	20	1	-	
218	248	301	271	127	35	2	-	
684	1 032	1 346	1 300	838	326	53	1	Se 14
458	648	730	559	253	51	9	1	
226	384	616	741	585	275	44	-	
187	240	496	708	851	521	164	2	Se 15
127	139	240	284	201	100	22	2	
60	101	256	424	650	421	142	-	
7 097	10 893	17 402	22 414	19 435	9 235	2 319	17	Se 16
4 782	6 502	9 094	9 422	5 660	1 845	361	15	
2 315	4 391	8 308	12 992	13 775	7 390	1 958	2	
1 743	2 477	3 447	3 620	2 549	890	143	4	Se 17
1 215	1 593	1 891	1 610	891	221	27	4	
528	884	1 556	2 010	1 658	669	116	-	

第6表 (8-7) 死亡数, 性・年齢(5歳階級)・

選択死因 分類コード	死 因 ・ 性	総 数		0 歳	1 歳	2 歳	3 歳	4 歳
		実数	対前年 増減率(%)					
Se 18	その他の虚血性心疾患	18 220	△ 2.1	-	-	1	-	-
	男	10 466	△ 2.1	-	-	-	-	-
	女	7 754	△ 2.0	-	-	1	-	-
Se 19	不整脈及び伝導障害	16 175	△ 0.6	3	1	1	1	-
	男	7 858	0.2	3	-	1	-	-
	女	8 317	△ 1.3	-	1	-	1	-
Se 20	心 不 全	37 914	0.3	2	1	-	-	-
	男	14 657	2.6	-	-	-	-	-
	女	23 257	△ 1.0	2	1	-	-	-
Se 21	脳 血 管 疾 患	55 427	△ 4.4	4	1	3	-	1
	男	26 781	△ 3.7	1	-	2	-	1
	女	28 646	△ 5.0	3	1	1	-	-
Se 22	(再掲) くも膜下出血	6 208	△ 2.4	1	-	1	-	-
	男	2 281	△ 4.9	-	-	-	-	-
	女	3 927	△ 0.8	1	-	1	-	-
Se 23	脳 内 出 血	16 447	△ 0.8	2	1	2	-	1
	男	9 032	△ 0.4	-	-	2	-	1
	女	7 415	△ 1.3	2	1	-	-	-
Se 24	脳 梗 塞	31 380	△ 6.3	1	-	-	-	-
	男	14 829	△ 5.0	1	-	-	-	-
	女	16 551	△ 7.5	-	-	-	-	-
Se 25	大動脈瘤及び解離	9 230	7.8	-	-	-	-	-
	男	4 736	10.0	-	-	-	-	-
	女	4 494	5.5	-	-	-	-	-
Se 26	肺 炎	60 535	△ 6.1	16	6	2	4	4
	男	33 414	△ 4.1	9	4	-	4	2
	女	27 121	△ 8.4	7	2	2	-	2
Se 27	慢性閉塞性肺疾患	7 912	△ 2.7	-	-	-	-	-
	男	6 404	△ 2.2	-	-	-	-	-
	女	1 508	△ 4.7	-	-	-	-	-
Se 28	喘 息	766	△ 8.2	-	1	-	-	1
	男	304	3.1	-	1	-	-	1
	女	462	△ 14.3	-	-	-	-	-
Se 29	肝 疾 患	8 028	0.6	8	-	1	-	-
	男	5 141	1.2	3	-	1	-	-
	女	2 887	△ 0.3	5	-	-	-	-
Se 30	腎 不 全	12 623	△ 2.0	1	-	1	-	1
	男	6 283	0.8	-	-	1	-	-
	女	6 340	△ 4.6	1	-	-	-	1
Se 31	老 衰	45 112	7.6	-	-	-	-	-
	男	11 156	8.6	-	-	-	-	-
	女	33 956	7.2	-	-	-	-	-
Se 32	不慮の事故	19 786	0.4	32	17	10	10	4
	男	11 264	0.2	20	13	4	4	3
	女	8 522	0.6	12	4	6	6	1
Se 33	(再掲) 交 通 事 故	2 452	△ 5.2	2	4	5	4	1
	男	1 713	△ 3.8	2	2	2	1	1
	女	739	△ 8.3	-	2	3	3	-
Se 34	自 殺	10 922	△ 8.0	-	-	-	-	-
	男	7 604	△ 9.6	-	-	-	-	-
	女	3 318	△ 4.2	-	-	-	-	-

0～4	5～9	10～14	15～19	20～24	25～29	30～34	35～39	選択死因 分類コード
1	1	-	1	4	11	22	55	Se 18
-	-	-	1	2	6	18	42	
1	1	-	-	2	5	4	13	
6	2	4	6	10	27	27	59	Se 19
4	2	4	6	9	20	22	46	
2	-	-	-	1	7	5	13	
3	1	2	-	10	15	16	41	Se 20
-	1	1	-	7	9	15	32	
3	-	1	-	3	6	1	9	
9	4	7	8	13	18	63	164	Se 21
4	3	5	4	7	12	43	113	
5	1	2	4	6	6	20	51	
2	1	2	2	8	7	28	97	Se 22
-	1	1	1	6	4	18	67	
2	-	1	1	2	3	10	30	
6	3	4	4	2	8	24	48	Se 23
3	2	3	2	1	7	18	37	
3	1	1	2	1	1	6	11	
1	-	-	1	2	1	5	15	Se 24
1	-	-	1	-	-	1	7	
-	-	-	-	2	1	4	8	
-	-	1	-	2	-	8	28	Se 25
-	-	1	-	1	-	7	25	
-	-	-	-	1	-	1	3	
32	11	8	7	8	17	26	47	Se 26
19	3	4	4	4	11	19	33	
13	8	4	3	4	6	7	14	
-	-	-	1	-	-	3	1	Se 27
-	-	-	1	-	-	2	1	
-	-	-	-	-	-	1	-	
2	1	-	1	-	-	2	2	Se 28
2	1	-	-	-	-	-	2	
-	-	-	1	-	-	2	-	
9	1	3	1	2	2	30	65	Se 29
4	1	2	-	2	2	21	36	
5	-	1	1	-	-	9	29	
3	2	1	2	-	1	1	7	Se 30
1	1	1	-	-	-	-	3	
2	1	-	2	-	1	1	4	
-	-	-	-	-	-	-	-	Se 31
-	-	-	-	-	-	-	-	
-	-	-	-	-	-	-	-	
73	29	30	129	179	120	179	207	Se 32
44	16	21	102	132	95	145	147	
29	13	9	27	47	25	34	60	
16	19	13	94	108	64	78	85	Se 33
8	11	10	84	82	54	69	63	
8	8	3	10	26	10	9	22	
-	-	30	205	530	613	656	741	Se 34
-	-	19	146	386	462	501	536	
-	-	11	59	144	151	155	205	

第6表 (8-8) 死亡数, 性・年齢(5歳階級)・

選択死因 分類コード	死 因 ・ 性	40 ~ 44	45 ~ 49	50 ~ 54	55 ~ 59	60 ~ 64	65 ~ 69
Se 18	その他の虚血性心疾患	152	226	282	431	825	1 523
	男	118	189	230	358	678	1 186
	女	34	37	52	73	147	337
Se 19	不整脈及び伝導障害	123	165	223	286	560	955
	男	91	116	181	234	443	717
	女	32	49	42	52	117	238
Se 20	心 不 全	80	136	218	280	523	1 128
	男	52	102	167	191	390	800
	女	28	34	51	89	133	328
Se 21	脳 血 管 疾 患	421	601	809	1 136	1 735	3 219
	男	277	429	554	794	1 241	2 258
	女	144	172	255	342	494	961
Se 22	(再掲) くも膜下出血	203	255	318	325	386	626
	男	112	158	179	195	210	283
	女	91	97	139	130	176	343
Se 23	脳 内 出 血	182	300	408	620	915	1 448
	男	146	236	313	455	705	1 083
	女	36	64	95	165	210	365
Se 24	脳 梗 塞	23	35	58	157	367	1 038
	男	13	29	46	123	278	811
	女	10	6	12	34	89	227
Se 25	大動脈瘤及び解離	60	103	147	224	368	768
	男	54	91	118	180	265	506
	女	6	12	29	44	103	262
Se 26	肺 炎	64	127	204	360	822	1 855
	男	40	96	137	262	637	1 456
	女	24	31	67	98	185	399
Se 27	慢性閉塞性肺疾患	9	10	10	51	119	345
	男	4	8	5	41	107	299
	女	5	2	5	10	12	46
Se 28	喘 息	9	7	11	12	22	40
	男	6	3	4	5	12	24
	女	3	4	7	7	10	16
Se 29	肝 疾 患	189	331	428	575	788	1 039
	男	147	261	340	471	627	809
	女	42	70	88	104	161	230
Se 30	腎 不 全	17	30	58	101	243	524
	男	14	21	43	64	173	382
	女	3	9	15	37	70	142
Se 31	老 衰	-	-	-	-	15	65
	男	-	-	-	-	9	44
	女	-	-	-	-	6	21
Se 32	不慮の事故	259	349	424	542	781	1 428
	男	216	256	319	410	590	973
	女	43	93	105	132	191	455
Se 33	(再掲) 交 通 事 故	94	107	109	122	153	256
	男	83	90	94	97	118	176
	女	11	17	15	25	35	80
Se 34	自 殺	905	983	1 008	898	816	972
	男	679	737	722	658	589	660
	女	226	246	286	240	227	312

70～74	75～79	80～84	85～89	90～94	95～99	100歳以上	不詳	選択死因 分類コード
1 810	2 541	3 434	3 471	2 357	863	203	7	Se 18
1 297	1 549	1 953	1 737	825	227	44	6	
513	992	1 481	1 734	1 532	636	159	1	
1 115	1 736	2 785	3 589	2 965	1 275	255	2	Se 19
730	1 013	1 473	1 533	910	261	41	2	
385	723	1 312	2 056	2 055	1 014	214	-	
1 655	2 937	5 766	9 047	9 346	5 189	1 518	3	Se 20
1 072	1 683	2 853	3 565	2 524	969	222	2	
583	1 254	2 913	5 482	6 822	4 220	1 296	1	
3 919	6 328	10 116	12 041	9 718	4 168	921	9	Se 21
2 594	3 930	5 535	5 278	2 815	750	128	7	
1 325	2 398	4 581	6 763	6 903	3 418	793	2	
637	752	992	866	519	163	17	2	Se 22
239	235	246	212	91	19	2	2	
398	517	746	654	428	144	15	-	
1 497	2 193	3 114	2 982	1 976	603	108	2	Se 23
1 006	1 344	1 666	1 293	597	102	12	1	
491	849	1 448	1 689	1 379	501	96	1	
1 692	3 235	5 767	7 920	6 990	3 304	764	5	Se 24
1 290	2 268	3 501	3 670	2 068	610	108	4	
402	967	2 266	4 250	4 922	2 694	656	1	
919	1 142	1 792	1 962	1 295	357	52	2	Se 25
533	642	915	854	455	83	5	1	
386	500	877	1 108	840	274	47	1	
3 143	5 938	11 332	15 748	13 353	5 979	1 451	3	Se 26
2 338	4 202	7 365	8 967	5 657	1 841	316	3	
805	1 736	3 967	6 781	7 696	4 138	1 135	-	
662	1 144	1 851	2 053	1 226	351	75	1	Se 27
586	995	1 558	1 686	875	203	33	-	
76	149	293	367	351	148	42	1	
45	86	124	156	149	76	21	-	Se 28
27	46	55	57	35	22	3	-	
18	40	69	99	114	54	18	-	
930	1 094	1 123	833	443	118	23	1	Se 29
636	667	571	354	158	28	4	-	
294	427	552	479	285	90	19	1	
717	1 291	2 419	3 315	2 609	1 087	193	2	Se 30
502	808	1 375	1 629	945	272	48	1	
215	483	1 044	1 686	1 664	815	145	1	
307	1 020	3 792	9 438	14 560	11 107	4 808	-	Se 31
181	501	1 628	3 161	3 307	1 795	530	-	
126	519	2 164	6 277	11 253	9 312	4 278	-	
1 762	2 599	3 546	3 580	2 491	857	201	21	Se 32
1 124	1 590	2 008	1 800	990	235	41	10	
638	1 009	1 538	1 780	1 501	622	160	11	
249	309	280	202	79	15	-	-	Se 33
156	187	159	126	36	10	-	-	
93	122	121	76	43	5	-	-	
801	688	532	327	152	31	3	31	Se 34
481	426	308	172	76	18	-	28	
320	262	224	155	76	13	3	3	

第7表

感染症による死亡数,

感染症 分類コード	死 因 (感 染 症 分 類)	6 月			累計 (1月～6月)		
		平成28年	平成27年	差引増減	平成28年	平成27年	差引増減
In 101	エボラ出血熱	-	-	-	-	-	-
In 102	クリミア・コンゴ出血熱	-	-	-	-	-	-
In 103	痘そう	-	-	-	-	-	-
In 104	南米出血熱	-	-	-	-	-	-
In 105	ペスト	-	-	-	-	-	-
In 106	マールブルグ病	-	-	-	-	-	-
In 107	ラッサ熱	-	-	-	-	-	-
In 201	急性灰白髄炎	1	-	1	1	-	1
In 202	結核	154	147	7	919	1 004	△ 85
In 203	ジフテリア	-	-	-	-	-	-
In 204	重症急性呼吸器症候群(病原体がベータコロナウイルス属 S A R S コロナウイルスであるものに限る)	-	-	-	-	-	-
In 205	鳥インフルエンザ(特定鳥インフルエンザ(H5N1)に限る)	-	-	-	-	-	-
In 206	鳥インフルエンザ(特定鳥インフルエンザ(H7N9)に限る)	-	-	-	-	-	-
In 207	中東呼吸器症候群(病原体がベータコロナウイルス属 M E R S コロナウイルスであるものに限る)	-	-	-	-	-	-
In 301	コレラ	-	-	-	-	-	-
In 302	細菌性赤痢	-	-	-	-	-	-
In 303	腸管出血性大腸菌感染症	-	2	△ 2	2	2	0
In 304	腸チフス	-	-	-	-	-	-
In 305	パラチフス	-	-	-	-	-	-
In 401	E型肝炎	-	-	-	-	-	-
In 402	ウエストナイル熱	-	-	-	-	-	-
In 403	A型肝炎	-	-	-	4	3	1
In 404	エキノкокクス症	-	-	-	-	-	-
In 405	黄熱	-	-	-	-	-	-
In 406	オウム病	-	-	-	-	-	-
In 407	オムスク出血熱	-	-	-	-	-	-
In 408	回帰熱	-	-	-	-	-	-
In 409	キャサスル森林病	-	-	-	-	-	-
In 410	Q熱	-	-	-	-	-	-
In 411	狂犬病	-	-	-	-	-	-
In 412	コクシジオイデス症	-	-	-	-	-	-
In 413	サル痘	-	-	-	-	-	-
In 414	腎症候性出血熱	-	-	-	-	-	-
In 415	西部ウマ脳炎	-	-	-	-	-	-
In 416	ダニ媒介脳炎	-	-	-	-	-	-
In 417	炭疽	-	-	-	-	-	-
In 418	つつが虫病	-	2	△ 2	1	2	△ 1
In 419	デング熱	-	-	-	-	-	-
In 420	東部ウマ脳炎	-	-	-	-	-	-
In 421	鳥インフルエンザ(特定鳥インフルエンザを除く)	-	-	-	-	-	-
In 422	ニパウイルス感染症	-	-	-	-	-	-
In 423	日本紅斑熱	-	-	-	-	-	-
In 424	日本脳炎	-	-	-	-	-	-
In 425	ハンタウイルス肺症候群	-	-	-	-	-	-
In 426	Bウイルス病	-	-	-	-	-	-
In 427	鼻疽	-	-	-	-	-	-
In 428	ブルセラ症	-	-	-	-	-	-
In 429	ベネズエラウマ脳炎	-	-	-	-	-	-
In 430	ヘンドラウイルス感染症	-	-	-	-	-	-
In 431	発しんチフス	-	-	-	-	-	-
In 432	ボツリヌス症(乳児ボツリヌス症を除く)	-	-	-	-	-	-
In 433	乳児ボツリヌス症	-	-	-	-	-	-
In 434	マラリア	1	-	1	1	-	1
In 435	野兎病	-	-	-	-	-	-
In 436	ライム病	-	-	-	-	-	-
In 437	リッサウイルス感染症	-	-	-	-	-	-

注：1) 感染症分類は、「感染症の予防及び感染症の患者に対する医療に関する法律」(平成10年法律第114号。以下、「感染症法」という。)等に規定された疾病であり、その名称及び範囲は必ずしもICD-10(2003年版)とは一致しない場合がある。
なお、「感染症法」等の改正(平成19年4月1日、平成20年5月12日、平成23年2月1日、平成25年3月4日、平成25年4月1日、平成26年9月19日、平成27年1月21日及び平成28年2月15日施行)により、平成19年4月分、平成20年5月分、平成24年1月分、平成25年4月分、平成27年1月分及び平成28年2月分からは改正後の感染症分類としている。

2) 「感染症法」等の改正に伴い追加・変更された感染症については、「付録1 感染症分類と死因基本分類との対照表(追加・変更分)」を参照されたい。
なお、追加した感染症の累計は平成28年2月分からであり、変更のあった感染症の前年同月及び累計の平成28年1月分までは、旧分類を用いているので留意されたい。

死因（感染症分類）別・対前年比較

平成28年

感染症 分類コード	死 （感染症分類）	6月			累計（1月～6月）		
		平成28年	平成27年	差引増減	平成28年	平成27年	差引増減
In 438	リフトバレー熱	-	-	-	-	-	-
In 439	類鼻疽	-	-	-	-	-	-
In 440	レジオネラ症	5	3	2	36	21	15
In 441	レプトスピラ症	-	-	-	-	-	-
In 442	ロッキー山紅斑熱	-	-	-	-	-	-
In 443	チクングニア熱	-	-	-	-	-	-
In 444	重症熱性血小板減少症候群（病原体が フレボウイルス属SFTSウイルスであるものに限る）	1	1	0	2	5	△ 3
In 445	ジカウイルス感染症	-	-
In 501	アメーバ赤痢	-	1	△ 1	3	3	0
In 502	RSウイルス感染症	-	-	-	15	9	6
In 503	咽頭結膜熱	-	-	-	-	-	-
In 504	インフルエンザ（鳥インフルエンザ及び 新型インフルエンザ等感染症を除く）	16	16	0	1 248	2 216	△ 968
In 505	急性ウイルス性肝炎（E型肝炎及びA型肝炎を除く）	17	16	1	117	123	△ 6
In 506	A群溶血性レンサ球菌咽頭炎	-	-	-	-	-	-
In 507	感染性胃腸炎	172	143	29	1 331	1 237	94
In 508	急性出血性結膜炎	-	-	-	-	-	-
In 509	急性脳炎（ウエストナイル脳炎、西部ウマ脳炎、 ダニ媒介脳炎、東部ウマ脳炎、日本脳炎、 ベネズエラウマ脳炎及びリフトバレー熱を除く）	7	11	△ 4	47	51	△ 4
In 510	クラミジア肺炎（オウム病を除く）	-	-	-	3	1	2
In 511	クリプトスポリジウム症	-	-	-	-	-	-
In 512	クロイツフェルト・ヤコブ病	21	25	△ 4	141	139	2
In 513	劇症型溶血性レンサ球菌感染症	4	2	2	16	15	1
In 514	後天性免疫不全症候群	7	4	3	42	22	20
In 515	細菌性髄膜炎（侵襲性インフルエンザ菌感染症、 侵襲性髄膜炎菌感染症、侵襲性肺炎球菌感染症を除く）	6	4	2	71	49	22
In 516	ジアルジア症	-	-	-	-	-	-
In 517	水痘	-	-	-	1	5	△ 4
In 518	侵襲性髄膜炎菌感染症	-	-	-	1	-	1
In 519	性器クラミジア感染症	-	-	-	-	-	-
In 520	性器ヘルペスウイルス感染症	-	-	-	-	-	-
In 521	尖圭コンジローマ	-	-	-	-	-	-
In 522	先天性風しん症候群	-	-	-	-	-	-
In 523	手足口病	-	-	-	-	-	-
In 524	伝染性紅斑	-	-	-	-	-	-
In 525	突発性発しん	-	-	-	-	-	-
In 526	梅毒	1	1	0	3	4	△ 1
In 527	破傷風	1	-	1	2	5	△ 3
In 528	バンコマイシン耐性黄色ブドウ球菌感染症	-	-	-	-	-	-
In 529	バンコマイシン耐性腸球菌感染症	-	-	-	-	-	-
In 530	百日咳	-	-	-	-	-	-
In 531	風しん	-	-	-	1	-	1
In 532	ペニシリン耐性肺炎球菌感染症	-	-	-	-	-	-
In 533	ヘルパンギーナ	-	-	-	-	-	-
In 534	マイコプラズマ肺炎	6	2	4	29	10	19
In 535	麻しん	-	-	-	-	-	-
In 537	無菌性髄膜炎	1	1	0	5	3	2
In 538	メチシリン耐性黄色ブドウ球菌感染症	65	74	△ 9	445	476	△ 31
In 539	薬剤耐性緑膿菌感染症	-	1	△ 1	5	4	1
In 540	流行性角結膜炎	-	-	-	-	-	-
In 541	流行性耳下腺炎	-	-	-	2	-	2
In 542	淋菌感染症	-	-	-	-	-	-
In 543	薬剤耐性アシネトバクター感染症	-	-	-	-	-	-
In 544	侵襲性インフルエンザ菌感染症	-	-	-	-	2	△ 2
In 545	侵襲性肺炎球菌感染症	3	3	0	24	23	1
In 546	カルバペネム耐性腸内細菌科細菌感染症	-	-	-	1	-	1
In 547	播種性クリプトコックス症	4	2	2	17	15	2
In 601	新型インフルエンザ等感染症	-	-	-	-	-	-

付録1 感染症分類と死因基本分類との対照表（追加・変更分）

感染症分類コード	感染症分類名	死因基本分類コード	変更内容 (旧感染症分類名・死因基本分類コード等)	改正年月
In 445	ジカウイルス感染症	A92. 8A	追加	H28年2月
In 515	細菌性髄膜炎（侵襲性インフルエンザ菌感染症、侵襲性髄膜炎菌感染症、侵襲性肺炎球菌感染症を除く）	A02. 2A A32. 1 G00(G00. 0, G00. 1を除く)	細菌性髄膜炎(In515) 感染症法施行規則に合わせ分類名変更	
In 535	麻しん	B05	麻しん（成人麻しんを除く）(In535)及び成人麻しん(In536)を感染症法に合わせ統一	
In 536	削除			
In 204	重症急性呼吸器症候群（病原体がベータコロナウイルス属SARSコロナウイルスであるものに限る）	U04	重症急性呼吸器症候群（病原体がコロナウイルス属SARSコロナウイルスであるものに限る）(In204)	H27年1月
In 205	鳥インフルエンザ(特定鳥インフルエンザ(H5N1)に限る)	J10. 0C J10. 1C J10. 8C	鳥インフルエンザ(鳥インフルエンザ(H5N1)に限る)(In205)	
In 206	鳥インフルエンザ(特定鳥インフルエンザ(H7N9)に限る)	J10. 0E J10. 1E J10. 8E	追加	
In 207	中東呼吸器症候群（病原体がベータコロナウイルス属MERSCORONAウイルスであるものに限る）	J12. 8E	追加	
In 421	鳥インフルエンザ（特定鳥インフルエンザを除く）	J10. 0A J10. 1A J10. 8A	鳥インフルエンザ(鳥インフルエンザ(H5N1)を除く)(In421)	
In 507	感染性胃腸炎	A01(A01. 0, A01. 1を除く), A04(A04. 3, A04. 8A, A04. 8Bを除く), A07(A07. 1, A07. 2を除く), A08, A09	A01(A01. 0, A01. 1を除く), A04(A04. 3を除く), A07(A07. 1, A07. 2を除く), A08, A09	
In 538	メチシリン耐性黄色ブドウ球菌感染症	A04. 8A A41. 0A A49. 0A J15. 2A	A04. 8Aは感染性胃腸炎(In507)から分離 A41. 0A A49. 0A J15. 2A	
In 546	カルバペネム耐性腸内細菌科細菌感染症	A04. 8B A41. 5D A49. 8F J15. 8D	追加	
In 547	播種性クリプトコックス症	B45. 1 B45. 7	追加	
In 515	細菌性髄膜炎	A02. 2A A32. 1 G00(G00. 0, G00. 1を除く)	A02. 2A A32. 1 G00	H25年4月
In 518	侵襲性髄膜炎菌感染症	A39. 0 A39. 2 A39. 4	髄膜炎菌性髄膜炎 A39. 0	
In 544	侵襲性インフルエンザ菌感染症	A41. 3 G00. 0 P36. 8A	A41. 3、P36. 8Aは新たに追加し、 G00. 0は細菌性髄膜炎(In515)から分離	
In 545	侵襲性肺炎球菌感染症	A40. 3B G00. 1 P36. 1C	A40. 3B、P36. 1Cは新たに追加し、 G00. 1は細菌性髄膜炎(In515)から分離	
In 444	重症熱性血小板減少症候群（病原体がフレボウイルス属SFTSウイルスであるものに限る）	A98. 8A	追加	H25年3月
In 443	チクングニア熱	A92. 0	追加	H23年2月
In 543	薬剤耐性アシネトバクター感染症	A41. 5C, A49. 8E, J15. 6A	追加	

感染症分類コード	感染症分類名	死因基本分類コード	変更内容 (旧感染症分類名・死因基本分類コード等)		改正年月
In 205	鳥インフルエンザ (鳥インフルエンザ(H5N1)に限る)	J10. 0C, J10. 1C, J10. 8C	追加		H20年5月
In 421	鳥インフルエンザ (鳥インフルエンザ(H5N1)を除く)	J10. 0A, J10. 1A, J10. 8A	鳥インフルエンザ(In421)		
In 504	インフルエンザ(鳥インフルエンザ及び 新型インフルエンザ等感染症を除く)	J10(J10. 0A, J10. 0C, J10. 0D, J10. 1A, J10. 1C, J10. 1D, J10. 8A, J10. 8C, J10. 8Dを除く) J11	インフルエンザ (鳥インフルエンザを除く)(In504)		
In 601	新型インフルエンザ等感染症	J10. 0D, J10. 1D, J10. 8D	追加		
In 104	南米出血熱	A96. 8A	追加		H19年4月
In 204	重症急性呼吸器症候群(病原体がコロナウイルス属 SARSコロナウイルスであるものに限る)	U04	重症急性呼吸器症候群 (病原体がSARSコロナウイルスであるものに限る)(In103)		
In 407	オムスク出血熱	A98. 1	追加		
In 409	キャサナル森林病	A98. 2	追加		
In 415	西部ウマ脳炎	A83. 1	急性脳炎(In509)から分離		
In 416	ダニ媒介脳炎	A84	急性脳炎(In509)から分離		
In 420	東部ウマ脳炎	A83. 2	急性脳炎(In509)から分離		
In 421	鳥インフルエンザ	J10. 0A, J10. 1A, J10. 8A	高病原性鳥インフルエンザ(In410)		
In 427	鼻疽	A24. 0	追加		
In 429	ベネズエラウマ脳炎	A92. 2	追加		
In 430	ヘンドラウイルス感染症	B34. 8D	追加		
In 438	リフトバレー熱	A92. 4	追加		
In 439	類鼻疽	A24. 1, A24. 2, A24. 3, A24. 4	追加		
In 442	ロッキー山紅斑熱	A77. 0A	追加		
In 504	インフルエンザ(鳥インフルエンザを除く)	J10(J10. 0A, J10. 1A, J10. 8Aを除く), J11	インフルエンザ(高病原性鳥インフルエンザを除く)(In504)		
In 509	急性脳炎(ウエストナイル脳炎、西部ウマ脳炎、 ダニ媒介脳炎、東部ウマ脳炎、日本脳炎、 ベネズエラウマ脳炎及びリフトバレー熱を除く)	A83(A83. 0, A83. 1, A83. 2を除く), A85(A85. 8A, A85. 8Bを除く), A86, B00. 4(B00. 4Aを除く), B02. 0, B25. 8A	急性脳炎(ウエストナイル脳炎 及び日本脳炎を除く)(In509)	A83-A86(A83. 0, A85. 8A, A85. 8Bを除く), B00. 4B, B02. 0, B25. 8A	

付録2 諸率の算出に用いた人口，月・性別人口（日本人人口）

		男女計	男	女
平成27年	1月	125 441 000	61 041 000	64 400 000
	2月	125 319 000	60 979 000	64 340 000
	3月	125 285 000	60 963 000	64 322 000
	4月	125 275 000	60 951 000	64 324 000
	5月	125 222 000	60 926 000	64 296 000
	6月	125 208 000	60 916 000	64 292 000
	7月	125 234 000	60 923 000	64 312 000
	8月	125 259 000	60 933 000	64 326 000
	9月	125 176 000	60 902 000	64 274 000
	10月	125 362 000	61 007 000	64 355 000
	11月	125 333 000	60 990 000	64 343 000
	12月	125 309 000	60 979 000	64 331 000
平成28年	1月	125 372 000	61 009 000	64 364 000
	2月	125 261 000	60 951 000	64 309 000
	3月	125 215 000	60 928 000	64 287 000
	4月	125 207 000	60 917 000	64 290 000
	5月	125 152 000	60 891 000	64 261 000
	6月	* 125 135 000	* 60 880 000	* 64 255 000
	7月			
	8月			
	9月			
	10月			
	11月			
	12月			

資料：「人口推計（各月1日現在）」（総務省統計局）

* は暫定値であり、下記の方法により算出。

当月分の人口 = 前月の推計人口（総務省統計局「人口推計」）
 （暫定値） + 前月の自然増減（人口動態統計月報（概数））
 + 前年前月の社会動態（法務省「出入国管理統計」）

参考1 6～9月の熱中症による死亡者数

	6月	7月	8月	9月	6～9月合計	年間
平成19年	14	52	718	72	856	904
20年	7	300	206	24	537	569
21年	32	81	89	17	219	236
22年	20	657	765	242	1 684	1 731
23年	147	320	380	63	910	948
24年	11	295	336	50	692	727
25年	44	382	564	46	1036	1077
26年	41	216	199	33	489	529
27年	16	329	557	28	930	968
28年	18	…	…	…	…	…

注：平成19～27年は確定数、平成28年は概数である。

参考2 人口動態統計月報(概数)(平成28年6月分)の数値の使用上の注意

人口動態統計月報(概数)は次のようなプロセスで作成されています。

出生、死亡、死産が発生した場合、戸籍法等に基づき市町村に届け出が行われます。また、婚姻、離婚は市町村への届け出により効力が発生します。市町村はこれらの届出等から人口動態調査票を作成し、都道府県に提出します。都道府県は、人口動態調査票を報告期限までに厚生労働省に送付します。厚生労働省は送付された調査票のうち日本において発生した日本人に関する分をいくつかの属性別に集計し、月報(概数)の数値とします。

このプロセスは、熊本地震により、以下のような影響を受けていると考えられ、6月分の月報(概数)の数値は、実態と乖離している可能性があることについて注意が必要です。

なお、来年9月の公表を予定している平成28年人口動態統計年報(確定数)では、6月の実態どおりの数値を示す予定です。

- ① 市町村への出生、死亡、死産、婚姻、離婚の届出等がなされていても、市町村での調査票作成、都道府県から厚生労働省への送付等の事務処理が報告期限までに行えない場合や遅れた場合があります。この場合、厚生労働省が集計に含めることができません。
- ② 5月以前に発生した出生、死亡、死産、婚姻、離婚の調査票で、5月分の報告期限に間に合うように送付されておらず、6月分の報告期限までに送付されてきたものがあります。これらについては6月分の月報(概数)の数値に含まれています。

次の結果表は本月報には掲載していないが、厚生労働省ホームページ及び政府統計の総合窓口（e-Stat）に掲載している。

- 第1表 出生数，性・母の年齢（各歳）・出生順位別
- 第2表 出生数，出生順位・都道府県（21大都市再掲）別
- 第3表 母日本人の出生数，性・父の国籍・都道府県（21大都市再掲）別
- 第4表 父日本人の出生数，性・母の国籍・都道府県（21大都市再掲）別
- 第5表 死亡数，性・年齢（5歳階級）・都道府県（21大都市再掲）別
- 第6表 死亡数，性・年齢（5歳階級）・小学生－中学生（再掲）・死因简单分類別
- 第7表 死亡数，性・死因简单分類・都道府県（21大都市再掲）別
- 第8表 死亡数，性・年齢（5歳階級）・死因简单分類・都道府県（21大都市再掲）別
- 第9表 感染症による死亡数，死因（感染症分類）・都道府県（21大都市再掲）別