

人口動態統計月報（概数）

平成28年5月分

目 次	
調査の概要	1
第1表 人口動態総覧，対前年比較	3
第2表 人口動態総覧，月別	4
第3表 人口動態総覧，都道府県（21大都市再掲）別	6
第4表 死亡数・死亡率（人口10万対），死因簡単分類別・対前年比較	10
第5表 乳児死亡数・乳児死亡率（出生10万対），乳児死因簡単分類別・対前年比較	14
第6表 死亡数，性・年齢（5歳階級）・選択死因分類別	16
第7表 感染症による死亡数，死因（感染症分類）別・対前年比較	32
付録1 感染症分類と死因基本分類との対照表（追加・変更分）	34
付録2 諸率の算出に用いた人口	36
参 考 人口動態統計月報（概数）（平成28年5月分）の数値の使用上の注意	37

厚生労働省政策統括官（統計・情報政策担当）

印刷公表している人口動態統計

人口動態統計速報	人口動態統計月報（概数）	人口動態統計年報
数値：調査票を作成した数	数値：概数	数値：確定数
集計客体：日本における日本人及び外国人、並びに外国における日本人（いずれも前年以前発生のものを含む）	集計客体：日本における日本人（前年以前発生ものを除く）	概数に修正を加えたもの 集計客体：日本における日本人（日本における外国人、外国における日本人及び前年以前発生ものは別掲）
公表：毎月 調査月の約2か月後	公表：月報 調査月の約5か月後 ：毎年*（年間合計） 調査年の翌年6月	公表：毎年* 調査年の翌年9月

*印については概況としても公表する。

- 本報告は、厚生労働省ホームページ (<http://www.mhlw.go.jp/>) 及び政府統計の総合窓口 (e-Stat) に掲載している。
- 熊本地震の影響により、熊本県の一部の市町村における調査票の一部又は全部が収集できなかったため、本月報（概数）の数値には、これらの調査票の枚数は含まれていない。なお、今回収集できなかった調査票については、今後、収集できたものから集計して、収集できた時点の月報（概数）の数値に含めることとする。また、来年9月の公表を予定している平成28年人口動態統計年報（確定数）では、各事象の発生月別の集計を行う予定である。

表章記号の規約

計数のない場合	—
計数不明又は計数を表章することが不適当な場合	…
統計項目のありえない場合	・
比率が微小(0.05未満)の場合	0.0
減少数(率)の場合	△

担当
政策統括官付参事官付
人口動態・保健社会統計室
月報調整係
TEL 03 (5253) 1111
内線7476

調査の概要

1 調査の対象及び客体

人口動態調査は、「戸籍法」及び「死産の届出に関する規程」により届け出られた出生、死亡、婚姻、離婚及び死産の全数を対象及び客体としているが、本報告は日本において発生した日本人に関する事象を集計したものである。

2 調査の期間

人口動態調査は、市区町村に届け出のあったとき調査票を常時作成するものであって、この月報では次のものを取りまとめ、本月分として公表するものである。

(1) 出生、死亡、死産の場合

5月中に発生し、5月1日～6月14日までに届けられたもの。

(2) 婚姻、離婚は5月1日～5月末日までに届け出られたもの。

3 本報告から除外した件数は、次のとおりである。

	本年発生件数		前年以前発生件数
	日本における外国人	外国における日本人	
出生	1 411	1 522	83
死亡	533	174	245
死産	42	・	1
婚姻	340	1 038	2
離婚	133	177	78

4 調査の方法

出生、死亡、死産、婚姻及び離婚について、市区町村長が受理した届書等をもとにして1件ごとに人口動態調査票を作成する。

調査票の提出経路は、市区町村→保健所→（保健所を設置する市・特別区）→都道府県→厚生労働省である。

5 結果の表章

(1) 都道府県の分類は出生は子の住所、死亡は死亡者の住所、死産は母の住所、婚姻は夫の住所、離婚は別居する前の住所による。

(2) 死因については、「第10回修正国際疾病、傷害および死因統計分類」（ICD-10（2003年版））によるものである。

(3) 前年の数値は、概数である。

(4) 用語の説明

自然増減：出生から死亡を減じたもの

乳児死亡：生後1年未満の死亡

新生児死亡：生後4週未満の死亡

早期新生児死亡：生後1週未満の死亡

死産：妊娠満12週以後の死児の出産

周産期死亡：妊娠満22週以後の死産に早期新生児死亡を加えたもの

(5) 諸率の計算式

その月分（年換算率）

$$\text{出生・死亡・婚姻・離婚率} = \frac{\text{その月の月間件数（出生、死亡、婚姻、離婚）}}{\text{その月の月初人口} \times \frac{\text{その月の月間日数}}{\text{年間日数}}} \times 1,000 \text{（または } 100,000\text{）}$$

$$\text{自然増減率} = \frac{\text{その月の月間出生数} - \text{その月の月間死亡数}}{\text{その月の月初人口} \times \frac{\text{その月の月間日数}}{\text{年間日数}}} \times 1,000$$

$$\text{乳児死亡率} = \frac{\text{その月の月間乳児死亡数}}{\text{その月を含む過去1年間の出生数} \times \frac{\text{その月の月間日数}}{\text{その月を含む過去1年間の年間日数}}} \times 1,000 \text{（または } 100,000\text{）}$$

$$\text{新生児死亡率・早期新生児死亡率} = \frac{\text{その月の月間件数（新生児死亡、早期新生児死亡）}}{\text{その月の月間出生数}} \times 1,000$$

$$\text{周産期死亡率} \cdot \begin{matrix} \text{妊娠満22週} \\ \text{以後の死産率} \end{matrix} = \frac{\text{その月の月間件数（周産期死亡、妊娠満22週以後の死産）}}{\text{その月の月間出生数} + \text{月間妊娠満22週以後の死産数}} \times 1,000$$

$$\text{死産率・自然死産率・人工死産率} = \frac{\text{その月の月間死産数（総数、自然死産、人工死産）}}{\text{その月の月間出産数}} \times 1,000$$

注：月間出産数＝月間出生数＋月間死産数

累計分（年換算率）

$$\text{出生・死亡・婚姻・離婚率} = \frac{\sum_i (\text{i月の月間件数（出生、死亡、婚姻、離婚）})}{\sum_i (\text{i月の月初人口} \times \frac{\text{i月の月間日数}}{\text{年間日数}})} \times 1,000 \text{（または } 100,000\text{）}$$

$$\text{自然増減率} = \frac{\sum_i (\text{i月の月間出生数}) - \sum_i (\text{i月の月間死亡数})}{\sum_i (\text{i月の月初人口} \times \frac{\text{i月の月間日数}}{\text{年間日数}})} \times 1,000$$

$$\text{乳児死亡率} = \frac{\sum_i (\text{i月の乳児死亡数})}{\sum_i (\text{i月を含む過去1年間の出生数} \times \frac{\text{i月の月間日数}}{\text{i月を含む過去1年間の年間日数}})} \times 1,000 \text{（または } 100,000\text{）}$$

$$\text{新生児死亡率・早期新生児死亡率} = \frac{\sum_i (\text{i月の月間件数（新生児死亡、早期新生児死亡）})}{\sum_i (\text{i月の月間出生数})} \times 1,000$$

$$\text{周産期死亡率} \cdot \begin{matrix} \text{妊娠満22週} \\ \text{以後の死産率} \end{matrix} = \frac{\sum_i (\text{i月の月間件数（周産期死亡、妊娠満22週以後の死産）})}{\sum_i (\text{i月の月間出生数} + \text{月間妊娠満22週以後の死産数})} \times 1,000$$

$$\text{死産率・自然死産率・人工死産率} = \frac{\sum_i (\text{i月の月間死産数（総数、自然死産、人工死産）})}{\sum_i (\text{i月の月間出産数})} \times 1,000$$

注： \sum_i は1月からその月までの累計

(6) 人口

諸率の算出の人口は、「人口推計（各月1日現在）」（総務省統計局）を用いた。
当月分の人口は、当該資料等による暫定値とした。（P36 参照）

第1表 人口動態総覧, 対前年比較

平成28年

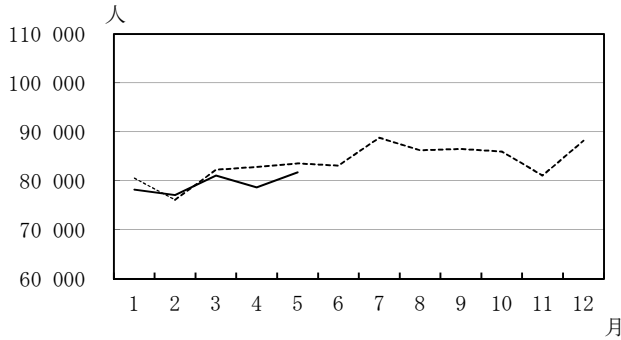
	実 数				年 換 算 率	
	平成28年	平成27年	差引増減	増減率(%)	平成28年	平成27年
5 月						
出 生	81 755	83 602	△ 1 847	△ 2.2	7.7	7.9
死 亡	103 851	102 653	1 198	1.2	9.8	9.7
乳 児 死 亡	160	161	△ 1	△ 0.6	1.9	1.9
新 生 児 死 亡	85	79	6	7.6	1.0	0.9
自 然 増 減	△ 22 096	△ 19 051	△ 3 045	…	△ 2.1	△ 1.8
死 産	1 828	1 805	23	1.3	21.9	21.1
自 然 死 産	891	869	22	2.5	10.7	10.2
人 工 死 産	937	936	1	0.1	11.2	11.0
周 産 期 死 亡	330	312	18	5.8	4.0	3.7
妊 娠 満 22 週 以 後 の 死 産	263	247	16	6.5	3.2	2.9
早期新生児死亡	67	65	2	3.1	0.8	0.8
婚 姻	49 851	56 572	△ 6 721	△ 11.9	4.7	5.3
離 婚	17 584	17 186	398	2.3	1.66	1.62
累 計 1 月 ~ 5 月						
出 生	396 934	405 492	△ 8 558	△ 2.1	7.6	7.8
死 亡	561 786	563 664	△ 1 878	△ 0.3	10.8	10.9
乳 児 死 亡	850	802	48	6.0	2.0	1.9
新 生 児 死 亡	391	372	19	5.1	1.0	0.9
自 然 増 減	△ 164 852	△ 158 172	△ 6 680	…	△ 3.2	△ 3.1
死 産	8 952	9 462	△ 510	△ 5.4	22.1	22.8
自 然 死 産	4 300	4 375	△ 75	△ 1.7	10.6	10.5
人 工 死 産	4 652	5 087	△ 435	△ 8.6	11.5	12.3
周 産 期 死 亡	1 462	1 485	△ 23	△ 1.5	3.7	3.7
妊 娠 満 22 週 以 後 の 死 産	1 161	1 223	△ 62	△ 5.1	2.9	3.0
早期新生児死亡	301	262	39	14.9	0.8	0.6
婚 姻	261 091	267 725	△ 6 634	△ 2.5	5.0	5.2
離 婚	94 014	97 238	△ 3 224	△ 3.3	1.81	1.88

注：出生・死亡・自然増減・婚姻・離婚率は人口千対。
 乳児・新生児・早期新生児死亡率は出生千対。死産率は出産（出生＋死産）千対。
 周産期死亡率・妊娠満22週以後の死産率は出産（出生＋妊娠満22週以後の死産）千対。
 率算出に用いた人口はP36参照。

第 2 表 人 口 動 態

月	出生数	死亡数	(再 掲)		自 然 増 減 数	死 産 数		周 産 期 死 亡 数	婚姻件数	離婚件数
			乳 児 死 亡 数	新 生 児 死 亡 数		自 然	人 工			
2月	76 165	110 140	157	78	△33 975	844	997	285	46 142	17 753
3月	82 287	113 754	164	79	△31 467	897	1 130	321	72 090	25 598
4月	82 858	104 826	165	81	△21 968	903	1 027	300	47 878	19 801
5月	83 602	102 653	161	79	△19 051	869	936	312	56 572	17 186
6月	83 142	94 747	146	66	△11 605	933	982	317	44 309	19 291
7月	88 857	99 280	157	77	△10 423	984	926	305	58 685	19 015
8月	86 255	101 223	161	80	△14 968	922	888	349	51 013	17 471
9月	86 570	98 237	152	74	△11 667	965	1 014	323	43 343	17 836
10月	85 995	107 920	174	94	△21 925	942	1 060	342	48 235	18 440
11月	81 127	106 863	155	62	△25 736	798	864	276	62 433	16 914
12月	88 218	118 494	169	77	△30 276	939	942	332	59 353	19 993
28年 1月	78 239	122 725	166	84	△44 486	851	855	293	43 518	16 064
2月	77 123	114 448	181	65	△37 325	803	932	250	52 694	18 294
3月	81 119	115 798	166	75	△34 679	895	996	295	68 478	24 304
4月	78 698	104 964	177	82	△26 266	860	932	294	46 550	17 768
5月	81 755	103 851	160	85	△22 096	891	937	330	49 851	17 584
6月										
7月										
8月										
9月										
10月										
11月										
12月										

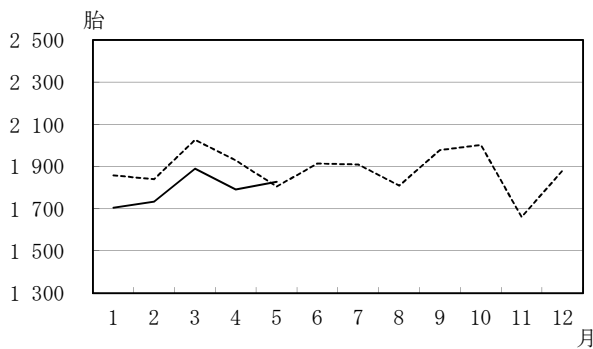
出生数の前年同月比較



死亡数の前年同月比較

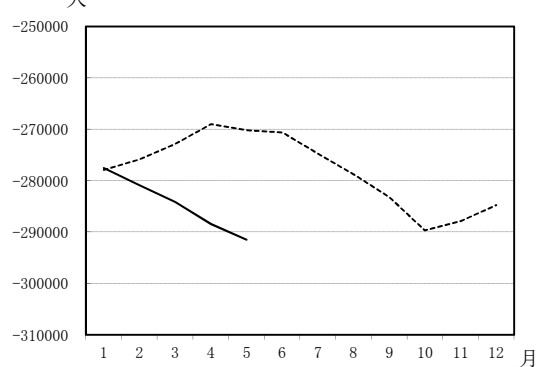


死産数の前年同月比較



- - - - - 平成27年
 ———— 平成28年

図1 当月を含む過去1年間の自然増減数



※H27年1月…H26年2月～H27年1月までの1年間
 H27年2月…H26年3月～H27年2月までの1年間
 ……
 H28年5月…H27年6月～H28年5月までの1年間

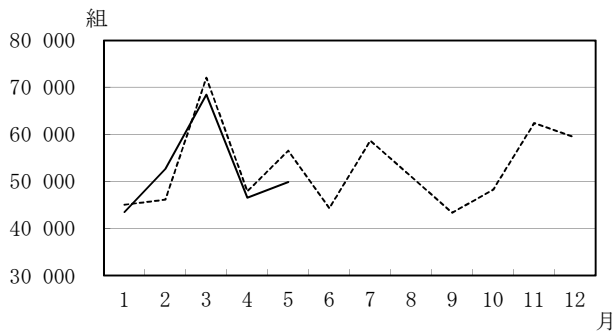
総覧

月別

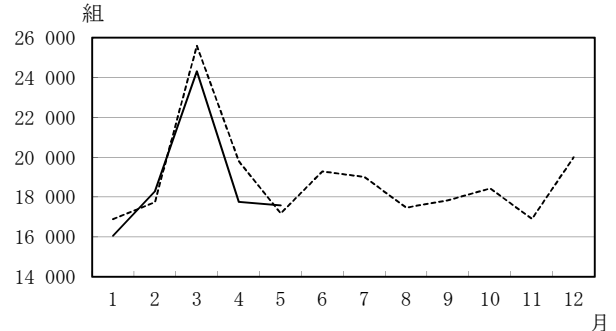
出生率 人口千対	死亡率 人口千対	乳児 死亡率 出生千対	新生児 死亡率 出生千対	自然 増減率 人口千対	死産率 出産千対 ¹⁾		周産期 死亡率 ²⁾ 出産千対	婚姻率 人口千対	離婚率 人口千対	月
					自然	人工				
7.6	12.4	1.8	0.7	△ 4.9	10.5	12.1	3.3	4.2	1.59	27年 1月
7.9	11.5	2.0	1.0	△ 3.5	10.8	12.8	3.7	4.8	1.85	2月
7.7	10.7	1.9	1.0	△ 3.0	10.6	13.4	3.9	6.8	2.41	3月
8.0	10.2	2.0	1.0	△ 2.1	10.7	12.1	3.6	4.6	1.92	4月
7.9	9.7	1.9	0.9	△ 1.8	10.2	11.0	3.7	5.3	1.62	5月
8.1	9.2	1.7	0.8	△ 1.1	11.0	11.5	3.8	4.3	1.87	6月
8.4	9.3	1.8	0.9	△ 1.0	10.8	10.2	3.4	5.5	1.79	7月
8.1	9.5	1.9	0.9	△ 1.4	10.5	10.1	4.0	4.8	1.64	8月
8.4	9.5	1.8	0.9	△ 1.1	10.9	11.5	3.7	4.2	1.73	9月
8.1	10.1	2.0	1.1	△ 2.1	10.7	12.0	4.0	4.5	1.73	10月
7.9	10.4	1.9	0.8	△ 2.5	9.6	10.4	3.4	6.1	1.64	11月
8.3	11.1	2.0	0.9	△ 2.8	10.4	10.5	3.8	5.6	1.88	12月
7.4	11.6	1.9	1.1	△ 4.2	10.6	10.7	3.7	4.1	1.51	28年 1月
7.8	11.5	2.3	0.8	△ 3.8	10.2	11.8	3.2	5.3	1.84	2月
7.6	10.9	2.0	0.9	△ 3.3	10.8	12.0	3.6	6.5	2.29	3月
7.7	10.2	2.2	1.0	△ 2.6	10.7	11.6	3.7	4.5	1.73	4月
7.7	9.8	1.9	1.0	△ 2.1	10.7	11.2	4.0	4.7	1.66	5月
										6月
										7月
										8月
										9月
										10月
										11月
										12月

注：1) 出産数＝出生数＋死産数 2) 出産数＝出生数＋妊娠満22週以後の死産数

婚姻件数の前年同月比較



離婚件数の前年同月比較



(数値) 当月を含む過去1年間の自然増減数

	出生数			死亡数			自然増減数(出生数－死亡数)		
	総数	男	女	総数	男	女	総数	男	女
27年 1月	1 004 272	515 770	488 502	1 282 185	664 928	617 257	△ 277 913	△ 149 158	△ 128 755
2月	1 006 460	517 002	489 458	1 282 302	663 757	618 545	△ 275 842	△ 146 755	△ 129 087
3月	1 009 378	518 582	490 796	1 282 222	663 486	618 736	△ 272 844	△ 144 904	△ 127 940
4月	1 013 792	520 583	493 209	1 282 757	663 911	618 846	△ 268 965	△ 143 328	△ 125 637
5月	1 014 164	520 787	493 377	1 284 328	664 687	619 641	△ 270 164	△ 143 900	△ 126 264
6月	1 015 740	521 267	494 473	1 286 357	665 766	620 591	△ 270 617	△ 144 499	△ 126 118
7月	1 014 921	520 855	494 066	1 289 614	667 412	622 202	△ 274 693	△ 146 557	△ 128 136
8月	1 014 173	520 136	494 037	1 292 963	669 096	623 867	△ 278 790	△ 148 960	△ 129 830
9月	1 010 220	517 850	492 370	1 293 439	668 903	624 536	△ 283 219	△ 151 053	△ 132 166
10月	1 007 407	516 890	490 517	1 297 077	670 699	626 378	△ 289 670	△ 153 809	△ 135 861
11月	1 008 051	517 081	490 970	1 295 944	669 967	625 977	△ 287 893	△ 152 886	△ 135 007
12月	1 005 656	515 441	490 215	1 290 428	666 704	623 724	△ 284 772	△ 151 263	△ 133 509
28年 1月	1 003 315	513 943	489 372	1 280 862	662 143	618 719	△ 277 547	△ 148 200	△ 129 347
2月	1 004 273	514 279	489 994	1 285 170	664 804	620 366	△ 280 897	△ 150 525	△ 130 372
3月	1 003 105	513 718	489 387	1 287 214	666 155	621 059	△ 284 109	△ 152 437	△ 131 672
4月	998 945	511 712	487 233	1 287 352	665 880	621 472	△ 288 407	△ 154 168	△ 134 239
5月	997 098	510 709	486 389	1 288 550	666 333	622 217	△ 291 452	△ 155 624	△ 135 828
6月									
7月									
8月									
9月									
10月									
11月									
12月									

第3表 (2-1) 人口動態

都 道 府 県	出 生 数			死 亡 数			(再 乳 児 死 亡)	
	総 数	男	女	総 数	男	女	総 数	男
全 国	81 755	42 147	39 608	103 851	53 582	50 269	160	97
01 北海道	2 944	1 515	1 429	5 065	2 633	2 432	2	2
02 青森	706	358	348	1 379	715	664	2	1
03 岩手	727	364	363	1 355	689	666	1	1
04 宮城	1 475	761	714	1 947	977	970	3	2
05 秋田	489	225	264	1 235	581	654	2	-
06 山形	646	335	311	1 228	609	619	7	6
07 福島	1 124	567	557	1 959	968	991	1	-
08 茨城	1 700	880	820	2 525	1 295	1 230	2	-
09 栃木	1 198	620	578	1 619	818	801	3	-
10 群馬	1 071	565	506	1 764	920	844	3	2
11 埼玉	4 557	2 316	2 241	4 888	2 717	2 171	8	7
12 千葉	3 841	2 010	1 831	4 420	2 405	2 015	9	7
13 東京都	9 402	4 804	4 598	9 054	4 739	4 315	18	11
14 神奈川県	6 022	3 091	2 931	6 251	3 319	2 932	11	4
15 新潟	1 346	700	646	2 321	1 182	1 139	-	-
16 富山	592	268	324	1 009	519	490	-	-
17 石川	740	385	355	1 013	488	525	1	-
18 福井	534	270	264	717	352	365	1	-
19 山梨	439	221	218	711	373	338	-	-
20 長野	1 293	683	610	2 030	992	1 038	2	1
21 岐阜	1 220	600	620	1 737	914	823	1	1
22 静岡県	2 272	1 178	1 094	3 067	1 571	1 496	6	5
23 愛知県	5 300	2 774	2 526	5 157	2 734	2 423	9	6
24 三重	1 166	604	562	1 567	818	749	1	1
25 滋賀	984	507	477	988	480	508	1	-
26 京都府	1 590	799	791	2 061	1 029	1 032	1	-
27 大阪府	5 863	3 061	2 802	6 565	3 520	3 045	19	13
28 兵庫県	3 686	1 934	1 752	4 296	2 153	2 143	5	2
29 奈良	838	427	411	1 129	571	558	3	-
30 和歌山	538	269	269	998	507	491	2	2
31 鳥取	379	189	190	569	294	275	2	1
32 島根	448	235	213	781	398	383	2	1
33 岡山	1 227	600	627	1 749	915	834	5	4
34 広島	1 851	969	882	2 372	1 210	1 162	3	2
35 山口	788	393	395	1 496	772	724	2	-
36 徳島	434	233	201	764	364	400	2	1
37 香川	585	317	268	966	491	475	-	-
38 愛媛	852	447	405	1 423	723	700	-	-
39 高知	415	222	193	833	418	415	-	-
40 福岡	3 676	1 939	1 737	4 055	2 055	2 000	3	3
41 佐賀	575	277	298	764	332	432	2	1
42 長崎	948	500	448	1 370	670	700	3	1
43 熊本	1 203	618	585	1 749	897	852	5	3
44 大分	739	385	354	1 114	533	581	4	4
45 宮崎	750	379	371	1 087	540	547	3	2
46 鹿児島	1 131	589	542	1 643	802	841	-	-
47 沖縄	1 442	759	683	961	502	459	-	-
外 国	9	5	4	10	9	1	-	-
不 詳	.	.	.	90	69	21	-	-
21大都市(再掲)								
東京都の区	6 728	3 457	3 271	6 194	3 226	2 968	13	7
札幌	1 179	604	575	1 511	789	722	1	1
仙台	738	385	353	721	363	358	2	1
さいたま	859	459	400	767	432	335	1	1
千葉	589	311	278	633	366	267	2	2
横浜	2 389	1 210	1 179	2 489	1 328	1 161	5	2
川崎	1 313	686	627	937	502	435	2	1
相模原	403	211	192	440	228	212	3	1
新静岡	492	249	243	713	353	360	-	-
静岡	421	211	210	609	329	280	2	1
浜松	556	300	256	653	332	321	-	-
名古屋	1 628	887	741	1 717	896	821	2	2
京都	904	469	435	1 126	566	560	1	-
大阪	1 880	988	892	2 174	1 167	1 007	4	4
堺	589	310	279	602	324	278	1	-
神戸	1 017	531	486	1 211	615	596	-	-
岡山	500	245	255	536	277	259	2	1
広島	867	448	419	775	412	363	1	1
北九州	647	341	306	850	417	433	2	2
福岡	1 153	607	546	940	491	449	1	1
熊本	537	280	257	592	300	292	3	2

掲)	数	新生児 死亡数	自 然 増 減 数	死 産 数			周 産 期 死 亡 数			婚姻件数	離婚件数	
				総 数	自然死産	人工死産	総 数	妊娠満22週 以後の死産	早期新生児 死亡			
	63	85	△ 22 096	1 828	891	937	330	263	67	49 851	17 584	
-	-	-	△ 2 121	63	26	37	8	8	-	1 864	882	01
1	-	-	△ 673	13	4	9	2	2	-	437	176	02
-	1	-	△ 628	18	9	9	3	2	1	368	147	03
1	-	-	△ 472	28	11	17	2	2	-	902	304	04
2	1	-	△ 746	9	6	3	3	2	1	274	126	05
1	5	-	△ 582	10	7	3	6	3	3	338	133	06
1	-	-	△ 835	24	17	7	4	4	-	659	243	07
2	1	-	△ 825	30	14	16	2	2	-	1 007	347	08
3	1	-	△ 421	27	12	15	2	1	1	750	288	09
1	1	-	△ 693	29	15	14	6	5	1	649	279	10
1	6	-	△ 331	107	55	52	23	17	6	2 752	1 015	11
2	4	-	△ 579	87	41	46	19	16	3	2 344	855	12
7	12	-	△ 348	208	98	110	38	30	8	7 106	1 799	13
7	4	-	△ 229	134	67	67	25	22	3	4 036	1 340	14
-	-	-	△ 975	23	15	8	3	3	-	753	252	15
-	-	-	△ 417	15	7	8	1	1	-	336	109	16
1	-	-	△ 273	20	11	9	2	2	-	422	141	17
1	1	-	△ 183	9	6	3	3	2	1	256	111	18
-	-	-	△ 272	14	6	8	2	2	-	278	99	19
1	2	-	△ 737	26	12	14	6	4	2	699	263	20
-	-	-	△ 517	28	17	11	8	8	-	725	276	21
1	4	-	△ 795	52	24	28	8	6	2	1 337	533	22
3	6	-	△ 143	110	55	55	25	19	6	3 328	1 006	23
-	-	-	△ 401	32	15	17	6	6	-	636	248	24
1	1	-	△ 4	18	7	11	3	2	1	550	183	25
1	1	-	△ 471	43	21	22	4	3	1	912	334	26
6	9	-	△ 702	128	67	61	25	18	7	3 777	1 426	27
3	3	-	△ 610	67	30	37	8	5	3	2 149	782	28
3	3	-	△ 291	12	6	6	6	3	3	442	180	29
-	1	-	△ 460	17	6	11	3	3	-	312	149	30
1	2	-	△ 190	5	2	3	1	-	1	161	69	31
1	1	-	△ 333	15	9	6	1	-	1	226	82	32
1	3	-	△ 522	30	11	19	7	4	3	707	223	33
1	1	-	△ 521	50	23	27	9	8	1	1 099	366	34
2	1	-	△ 708	21	9	12	4	3	1	466	157	35
1	1	-	△ 330	7	3	4	1	-	1	271	104	36
-	-	-	△ 381	10	4	6	1	1	-	345	112	37
-	-	-	△ 571	18	8	10	2	2	-	480	193	38
-	-	-	△ 418	13	7	6	4	4	-	193	91	39
-	1	-	△ 379	69	38	31	12	11	1	2 080	779	40
1	1	-	△ 189	11	5	6	3	2	1	292	114	41
2	3	-	△ 422	26	13	13	5	4	1	511	172	42
2	2	-	△ 546	32	17	15	6	5	1	649	231	43
-	1	-	△ 375	29	11	18	5	4	1	378	164	44
1	1	-	△ 337	19	10	9	2	1	1	378	183	45
-	-	-	△ 512	23	5	18	1	1	-	605	207	46
-	-	-	△ 481	48	28	20	9	9	-	612	311	47
-	-	-	△ 1	1	1	-	1	1	-	.	.	.
-	-	-	.	-	-	-	-	-	-	.	.	.
6	9	-	△ 534	144	74	70	27	21	6	5 416	1 267	
-	-	-	△ 332	23	13	10	6	6	-	839	349	
1	-	-	△ 17	13	6	7	2	2	-	501	136	
-	1	-	△ 92	14	8	6	3	2	1	552	176	
-	1	-	△ 44	11	4	7	4	3	1	368	118	
3	1	-	△ 100	44	30	14	10	9	1	1 583	520	
1	2	-	△ 376	31	17	14	7	6	1	1 012	248	
2	1	-	△ 37	16	3	13	3	2	1	257	133	
-	-	-	△ 221	12	9	3	3	3	-	278	93	
1	1	-	△ 188	11	8	3	5	4	1	267	69	
-	-	-	△ 97	8	2	6	-	-	-	278	131	
-	1	-	△ 89	40	21	19	6	5	1	1 148	325	
1	1	-	△ 222	26	11	15	3	2	1	585	188	
-	2	-	△ 294	50	24	26	9	7	2	1 455	512	
1	1	-	△ 13	7	4	3	2	1	1	339	122	
-	-	-	△ 194	15	4	11	3	3	-	642	224	
1	2	-	△ 36	17	5	12	4	2	2	307	101	
-	-	-	△ 92	27	13	14	5	5	-	503	170	
-	1	-	△ 203	12	6	6	2	1	1	419	160	
-	-	-	△ 213	19	13	6	2	2	-	725	217	
1	2	-	△ 55	15	7	8	4	3	1	307	101	

第3表 (2-2) 人口動態

都 道 府 県	出 生 数			死 亡 数			(再 乳 児 死 亡)	
	総 数	男	女	総 数	男	女	総 数	男
全 国	396 934	203 595	193 339	561 786	290 194	271 592	850	439
01 北海道	14 394	7 383	7 011	26 186	13 590	12 596	27	14
02 青森	3 526	1 796	1 730	7 409	3 779	3 630	9	3
03 岩手	3 468	1 758	1 710	7 318	3 674	3 644	6	3
04 宮城	7 023	3 622	3 401	10 029	5 152	4 877	17	9
05 秋田	2 410	1 174	1 236	6 481	3 171	3 310	6	3
06 山形	3 138	1 644	1 494	6 465	3 160	3 305	14	11
07 福島	5 446	2 760	2 686	10 377	5 168	5 209	15	11
08 茨城	8 553	4 344	4 209	13 729	7 226	6 503	20	5
09 栃木	6 007	3 123	2 884	9 338	4 781	4 557	11	5
10 群馬	5 516	2 860	2 656	9 427	4 868	4 559	10	9
11 埼玉	22 224	11 430	10 794	27 011	14 858	12 153	51	33
12 千葉	18 458	9 484	8 974	24 237	13 231	11 006	50	24
13 東京都	45 065	23 072	21 993	47 975	25 232	22 743	106	49
14 神奈川県	28 496	14 519	13 977	32 779	17 648	15 131	60	33
15 新潟	6 537	3 380	3 157	12 460	6 312	6 148	8	5
16 富山	2 994	1 502	1 492	5 473	2 768	2 705	6	2
17 石川	3 645	1 865	1 780	5 368	2 664	2 704	7	3
18 福井	2 435	1 252	1 183	3 899	1 944	1 955	4	1
19 山梨	2 344	1 212	1 132	4 165	2 129	2 036	4	-
20 長野	6 063	3 155	2 908	10 873	5 436	5 437	10	5
21 岐阜	5 934	3 029	2 905	9 743	5 009	4 734	16	5
22 静岡県	10 932	5 666	5 266	16 985	8 828	8 157	23	11
23 愛知	26 103	13 416	12 687	28 224	14 839	13 385	52	24
24 三重	5 387	2 764	2 623	8 651	4 405	4 246	11	8
25 滋賀	4 773	2 383	2 390	5 371	2 756	2 615	8	6
26 京都府	7 856	3 995	3 861	11 221	5 734	5 487	18	7
27 大阪府	28 113	14 473	13 640	36 571	19 560	17 011	56	35
28 兵庫県	17 619	9 087	8 532	23 881	12 213	11 668	30	16
29 奈良	3 861	1 961	1 900	6 141	3 104	3 037	9	4
30 和歌山	2 750	1 412	1 338	5 513	2 764	2 749	6	3
31 鳥取	1 819	946	873	3 239	1 604	1 635	7	3
32 島根	2 179	1 121	1 058	4 200	2 005	2 195	5	3
33 岡山	6 334	3 214	3 120	9 384	4 792	4 592	12	6
34 広島	9 078	4 668	4 410	12 865	6 479	6 386	16	9
35 山口	4 016	2 061	1 955	7 835	3 941	3 894	11	3
36 徳島	2 164	1 069	1 095	4 228	2 063	2 165	9	4
37 香川県	2 976	1 549	1 427	5 279	2 644	2 635	2	2
38 愛媛	4 035	2 086	1 949	7 698	3 811	3 887	9	5
39 高知	1 981	1 030	951	4 483	2 239	2 244	3	2
40 福岡	18 239	9 375	8 864	21 918	11 091	10 827	34	15
41 佐賀	2 878	1 453	1 425	4 175	1 992	2 183	6	3
42 長崎	4 403	2 287	2 116	7 393	3 650	3 743	9	3
43 熊本	6 019	3 089	2 930	9 156	4 418	4 738	12	6
44 大分	3 763	1 951	1 812	6 084	2 997	3 087	12	8
45 宮崎	3 620	1 823	1 797	5 903	2 923	2 980	13	9
46 鹿児島	5 527	2 806	2 721	9 209	4 530	4 679	12	7
47 沖縄	6 803	3 531	3 272	4 951	2 615	2 336	8	4
外 国	30	15	15	47	33	14	-	-
不 詳	.	.	.	439	364	75	-	-
21大都市(再掲)								
東京都の区部	32 284	16 568	15 716	32 695	17 217	15 478	66	26
札幌	5 820	2 983	2 837	7 747	4 060	3 687	13	7
仙台	3 725	1 933	1 792	3 718	1 953	1 765	11	5
さいたま	4 368	2 311	2 057	4 255	2 325	1 930	9	6
千葉	2 924	1 547	1 377	3 442	1 917	1 525	6	3
横浜	11 672	5 894	5 778	13 373	7 171	6 202	26	14
川崎	5 619	2 860	2 759	4 320	2 339	1 981	10	6
相模原	2 086	1 078	1 008	2 340	1 284	1 056	5	3
新静岡	2 436	1 246	1 190	3 672	1 869	1 803	3	2
静岡	2 013	1 038	975	3 288	1 731	1 557	4	2
浜名	2 587	1 380	1 207	3 414	1 739	1 675	3	1
名古屋	7 896	4 077	3 819	9 083	4 734	4 349	10	4
京都	4 392	2 249	2 143	6 025	3 031	2 994	11	4
大阪	9 141	4 677	4 464	12 036	6 564	5 472	12	10
堺	2 729	1 423	1 306	3 440	1 780	1 660	6	3
神戸	4 818	2 500	2 318	6 562	3 397	3 165	6	3
岡山	2 568	1 325	1 243	2 793	1 441	1 352	4	2
広島	4 181	2 111	2 070	4 253	2 188	2 065	5	5
北九州	3 200	1 620	1 580	4 588	2 326	2 262	12	6
福岡	5 943	3 053	2 890	4 932	2 521	2 411	11	5
熊本	2 799	1 422	1 377	2 986	1 462	1 524	5	4

総覧

都道府県（21大都市再掲）別

累計（平成28年1月～5月）

掲 数	新生児 死亡数	自 然 増 減 数	死 産 数			周 産 期 死 亡 数			婚姻件数	離婚件数	
			総 数	自然死産	人工死産	総 数	妊娠満22週 以後の死産	早期新生児 死亡			
411	391	△ 164 852	8 952	4 300	4 652	1 462	1 161	301	261 091	94 014	
13	14	△ 11 792	374	137	237	48	37	11	10 160	4 687	01
6	2	△ 3 883	92	42	50	15	13	2	2 181	963	02
3	2	△ 3 850	71	38	33	10	8	2	2 033	827	03
8	9	△ 3 006	158	63	95	20	12	8	4 570	1 558	04
3	4	△ 4 071	56	34	22	16	12	4	1 412	609	05
3	10	△ 3 327	78	45	33	19	14	5	1 780	687	06
4	6	△ 4 931	122	74	48	27	24	3	3 595	1 441	07
15	12	△ 5 176	180	79	101	28	21	7	5 602	2 094	08
6	4	△ 3 331	135	67	68	21	17	4	3 955	1 491	09
1	5	△ 3 911	141	69	72	19	15	4	3 521	1 409	10
18	20	△ 4 787	528	255	273	80	63	17	14 254	5 453	11
26	22	△ 5 779	425	232	193	69	53	16	12 387	4 581	12
57	45	△ 2 910	1 030	502	528	181	145	36	35 713	9 883	13
27	32	△ 4 283	589	277	312	111	85	26	19 408	6 796	14
3	4	△ 5 923	140	73	67	26	23	3	3 833	1 314	15
4	6	△ 2 479	72	43	29	12	9	3	1 829	564	16
4	4	△ 1 723	71	39	32	12	9	3	2 077	697	17
3	3	△ 1 464	68	36	32	11	8	3	1 397	493	18
4	2	△ 1 821	44	24	20	6	5	1	1 547	579	19
5	6	△ 4 810	132	74	58	21	15	6	3 756	1 399	20
11	9	△ 3 809	121	56	65	22	16	6	3 668	1 325	21
12	12	△ 6 053	246	136	110	49	42	7	7 385	2 719	22
28	25	△ 2 121	511	255	256	104	83	21	17 179	5 429	23
3	6	△ 3 264	120	68	52	33	27	6	3 517	1 272	24
2	4	△ 598	79	41	38	10	8	2	2 888	981	25
11	9	△ 3 365	186	91	95	25	19	6	5 112	1 837	26
21	26	△ 8 458	610	271	339	93	73	20	19 525	7 483	27
14	8	△ 6 262	341	162	179	42	35	7	11 028	4 035	28
5	4	△ 2 280	72	33	39	13	9	4	2 410	948	29
3	1	△ 2 763	69	24	45	10	10	-	1 746	782	30
4	4	△ 1 420	41	16	25	9	6	3	1 010	377	31
2	2	△ 2 021	60	36	24	7	6	1	1 185	426	32
6	6	△ 3 050	142	68	74	30	24	6	3 895	1 414	33
7	6	△ 3 787	226	103	123	31	27	4	5 911	2 066	34
8	4	△ 3 819	90	46	44	22	20	2	2 540	955	35
5	4	△ 2 064	45	15	30	6	2	4	1 412	525	36
-	1	△ 2 303	60	29	31	7	6	1	2 027	694	37
4	1	△ 3 663	107	49	58	11	10	1	2 548	1 005	38
1	1	△ 2 502	51	27	24	9	8	1	1 221	545	39
19	15	△ 3 679	386	177	209	57	45	12	11 364	4 154	40
3	2	△ 1 297	49	16	33	5	3	2	1 595	614	41
6	5	△ 2 990	110	60	50	24	21	3	2 618	945	42
6	6	△ 3 137	170	72	98	16	13	3	3 348	1 271	43
4	5	△ 2 321	103	37	66	16	11	5	2 206	872	44
4	5	△ 2 283	117	50	67	17	13	4	2 123	978	45
5	5	△ 3 682	153	63	90	18	14	4	3 169	1 257	46
4	3	△ 1 852	177	95	82	23	21	2	3 451	1 580	47
-	-	△ 17	4	1	3	1	1	-	.	.	
-	-	.	-	-	-	-	-	-	.	.	
40	30	△ 411	760	385	375	138	114	24	27 477	7 035	
6	6	△ 1 927	136	47	89	22	18	4	4 241	1 819	
6	4	7	74	35	39	9	6	3	2 506	744	
3	4	113	88	47	41	13	10	3	2 752	854	
3	2	△ 518	63	34	29	9	7	2	1 911	675	
12	15	△ 1 701	236	120	116	52	39	13	8 012	2 726	
4	4	△ 1 299	112	52	60	19	16	3	3 934	1 083	
2	3	△ 254	45	16	29	8	6	2	1 410	626	
1	2	△ 1 236	57	35	22	16	14	2	1 441	490	
2	2	△ 1 275	48	32	16	15	13	2	1 441	483	
2	2	△ 827	45	22	23	10	8	2	1 587	567	
6	8	△ 1 187	166	79	87	25	20	5	5 710	1 824	
7	4	△ 1 633	109	52	57	13	10	3	3 189	1 049	
2	8	△ 2 895	202	80	122	28	21	7	7 387	2 640	
3	3	△ 711	51	23	28	7	5	2	1 776	682	
3	1	△ 1 744	98	40	58	10	9	1	3 262	1 193	
2	3	△ 225	59	25	34	17	14	3	1 659	546	
-	-	△ 72	101	39	62	13	13	-	2 721	923	
6	6	△ 1 388	71	29	42	9	5	4	2 156	822	
6	4	△ 1 011	121	56	65	19	16	3	4 123	1 279	
1	4	△ 187	85	40	45	8	7	1	1 575	530	

第4表 (2-1)

死亡数・死亡率

死因簡単 分類コード	死 因	5		
		実 数		差引増減
		平成28年	平成27年	
	総 数	103 851	102 653	1 198
01000	感染症及び寄生虫症	1 979	2 100	△ 121
01100	腸管感染症	199	173	△ 26
01200	結 核	150	169	△ 19
01201	呼吸器結核	130	145	△ 15
01202	その他の結核	20	24	△ 4
01300	敗 血 症	881	981	△ 100
01400	ウイルス肝炎	331	390	△ 59
01401	B型ウイルス肝炎	40	47	△ 7
01402	C型ウイルス肝炎	274	326	△ 52
01403	その他のウイルス肝炎	17	17	0
01500	ヒト免疫不全ウイルス〔H I V〕病	6	1	5
01600	その他の感染症及び寄生虫症	412	386	26
02000	新 生 物	31 914	31 229	685
02100	悪性新生物	30 972	30 337	635
02101	口唇、口腔及び咽頭の悪性新生物	633	582	51
02102	食道の悪性新生物	971	940	31
02103	胃の悪性新生物	3 688	3 890	△ 202
02104	結腸の悪性新生物	2 871	2 778	93
02105	直腸S状結腸移行部及び直腸の悪性新生物	1 336	1 242	94
02106	肝及び肝内胆管の悪性新生物	2 396	2 391	5
02107	胆のう及びその他の胆道の悪性新生物	1 512	1 531	△ 19
02108	膵の悪性新生物	2 844	2 590	254
02109	喉頭の悪性新生物	74	79	△ 5
02110	気管、気管支及び肺の悪性新生物	6 121	6 120	1
02111	皮膚の悪性新生物	123	123	0
02112	乳房の悪性新生物	1 169	1 083	86
02113	子宮の悪性新生物 ¹⁾	506	514	△ 8
02114	卵巣の悪性新生物 ¹⁾	372	420	△ 48
02115	前立腺の悪性新生物 ²⁾	979	877	102
02116	膀胱の悪性新生物	657	693	△ 36
02117	中枢神経系の悪性新生物	214	190	24
02118	悪性リンパ腫	1 087	1 012	75
02119	白 血 病	722	673	49
02120	その他のリンパ組織、造血組織及び関連組織の悪性新生物	363	360	3
02121	その他の悪性新生物	2 334	2 249	85
02200	その他の新生物	942	892	50
02201	中枢神経系のその他の新生物	195	191	4
02202	中枢神経系を除くその他の新生物	747	701	46
03000	血液及び造血器の疾患並びに免疫機構の障害	354	337	17
03100	貧 血	150	141	9
03200	その他の血液及び造血器の疾患並びに免疫機構の障害	204	196	8
04000	内分泌、栄養及び代謝疾患	1 637	1 664	△ 27
04100	糖 尿 病	1 061	1 085	△ 24
04200	その他の内分泌、栄養及び代謝疾患	576	579	△ 3
05000	精神及び行動の障害	1 133	1 037	96
05100	血管性及び詳細不明の認知症	970	888	82
05200	その他の精神及び行動の障害	163	149	14
06000	神経系の疾患	2 567	2 354	213
06100	髄 膜 炎	14	34	△ 20
06200	脊髄性筋萎縮症及び関連症候群	279	168	111
06300	パーキンソン病	539	522	17
06400	アルツハイマー病	918	817	101
06500	その他の神経系の疾患	817	813	4
07000	眼及び付属器の疾患	-	1	△ 1
08000	耳及び乳様突起の疾患	1	1	0
09000	循環器系の疾患	25 988	26 051	△ 63
09100	高血圧性疾患	502	549	△ 47
09101	高血圧性心疾患及び心腎疾患	233	269	△ 36
09102	その他の高血圧性疾患	269	280	△ 11
09200	心疾患（高血圧性を除く）	14 967	14 780	187
09201	慢性リウマチ性心疾患	177	180	△ 3
09202	急性心筋梗塞	2 556	2 684	△ 128
09203	その他の虚血性心疾患	2 575	2 476	99
09204	慢性非リウマチ性心内膜疾患	829	833	△ 4
09205	心 筋 症	310	307	3
09206	不整脈及び伝導障害	2 282	2 241	41

注：1)女性人口10万に対する率である。
2)男性人口10万に対する率である。

月		累 計 (1月 ~ 5月)					死 因 簡 単 分 類 コー ド	
年 換 算 率		実 数			年 換 算 率			
平成28年	平成27年	平成28年	平成27年	差引増減	平成28年	平成27年		
979.7	965.2	561 786	563 664	△ 1 878	1 080.1	1 087.3		
18.7	19.7	10 774	11 182	△ 408	20.7	21.6	01000	
1.9	1.6	1 179	1 108	71	2.3	2.1	01100	
1.4	1.6	765	857	△ 92	1.5	1.7	01200	
1.2	1.4	676	764	△ 88	1.3	1.5	01201	
0.2	0.2	89	93	△ 4	0.2	0.2	01202	
8.3	9.2	4 879	5 046	△ 167	9.4	9.7	01300	
3.1	3.7	1 764	2 067	△ 303	3.4	4.0	01400	
0.4	0.4	199	184	15	0.4	0.4	01401	
2.6	3.1	1 475	1 783	△ 308	2.8	3.4	01402	
0.2	0.2	90	100	△ 10	0.2	0.2	01403	
0.1	0.0	35	18	17	0.1	0.0	01500	
3.9	3.6	2 152	2 086	66	4.1	4.0	01600	
301.1	293.6	158 668	156 663	2 005	305.1	302.2	02000	
292.2	285.2	153 960	152 006	1 954	296.0	293.2	02100	
6.0	5.5	3 148	3 039	109	6.1	5.9	02101	
9.2	8.8	4 749	4 814	△ 65	9.1	9.3	02102	
34.8	36.6	18 769	19 328	△ 559	36.1	37.3	02103	
27.1	26.1	14 087	13 911	176	27.1	26.8	02104	
12.6	11.7	6 356	6 225	131	12.2	12.0	02105	
22.6	22.5	11 976	11 993	△ 17	23.0	23.1	02106	
14.3	14.4	7 352	7 480	△ 128	14.1	14.4	02107	
26.8	24.4	13 788	13 160	628	26.5	25.4	02108	
0.7	0.7	406	422	△ 16	0.8	0.8	02109	
57.7	57.5	30 926	30 503	423	59.5	58.8	02110	
1.2	1.2	621	634	△ 13	1.2	1.2	02111	
11.0	10.2	5 812	5 591	221	11.2	10.8	02112	
9.3	9.4	2 563	2 614	△ 51	9.6	9.8	02113	
6.8	7.7	1 946	1 926	20	7.3	7.2	02114	
19.0	16.9	4 762	4 648	114	18.8	18.4	02115	
6.2	6.5	3 518	3 387	131	6.8	6.5	02116	
2.0	1.8	1 064	991	73	2.0	1.9	02117	
10.3	9.5	5 065	4 802	263	9.7	9.3	02118	
6.8	6.3	3 672	3 540	132	7.1	6.8	02119	
3.4	3.4	1 821	1 768	53	3.5	3.4	02120	
22.0	21.1	11 559	11 230	329	22.2	21.7	02121	
8.9	8.4	4 708	4 657	51	9.1	9.0	02200	
1.8	1.8	1 045	1 063	△ 18	2.0	2.1	02201	
7.0	6.6	3 663	3 594	69	7.0	6.9	02202	
3.3	3.2	1 923	1 859	64	3.7	3.6	03000	
1.4	1.3	874	840	34	1.7	1.6	03100	
1.9	1.8	1 049	1 019	30	2.0	2.0	03200	
15.4	15.6	9 363	9 360	3	18.0	18.1	04000	
10.0	10.2	6 020	6 064	△ 44	11.6	11.7	04100	
5.4	5.4	3 343	3 296	47	6.4	6.4	04200	
10.7	9.8	5 992	5 593	399	11.5	10.8	05000	
9.2	8.3	5 031	4 714	317	9.7	9.1	05100	
1.5	1.4	961	879	82	1.8	1.7	05200	
24.2	22.1	13 705	12 918	787	26.3	24.9	06000	
0.1	0.3	136	116	20	0.3	0.2	06100	
2.6	1.6	1 116	956	160	2.1	1.8	06200	
5.1	4.9	3 011	3 035	△ 24	5.8	5.9	06300	
8.7	7.7	4 895	4 335	560	9.4	8.4	06400	
7.7	7.6	4 547	4 476	71	8.7	8.6	06500	
-	0.0	1	1	0	0.0	0.0	07000	
0.0	0.0	5	6	△ 1	0.0	0.0	08000	
245.2	244.9	151 456	154 730	△ 3 274	291.2	298.5	09000	
4.7	5.2	3 029	3 188	△ 159	5.8	6.1	09100	
2.2	2.5	1 403	1 573	△ 170	2.7	3.0	09101	
2.5	2.6	1 626	1 615	11	3.1	3.1	09102	
141.2	139.0	89 390	91 148	△ 1 758	171.9	175.8	09200	
1.7	1.7	1 023	1 005	18	2.0	1.9	09201	
24.1	25.2	16 509	17 671	△ 1 162	31.7	34.1	09202	
24.3	23.3	15 941	16 453	△ 512	30.6	31.7	09203	
7.8	7.8	4 849	4 770	79	9.3	9.2	09204	
2.9	2.9	1 627	1 694	△ 67	3.1	3.3	09205	
21.5	21.1	14 137	14 216	△ 79	27.2	27.4	09206	

第4表 (2-2)

死亡数・死亡率

死因簡単 分類コード	死 因	5		
		実		差引増減
		平成28年	平成27年	
09207	心不全	5 797	5 664	133
09208	その他の心疾患	441	395	46
09300	脳血管疾患	8 562	8 903	△ 341
09301	くも膜下出血	896	1 014	△ 118
09302	脳内出血	2 505	2 504	1
09303	脳梗塞	4 943	5 169	△ 226
09304	その他の脳血管疾患	218	216	2
09400	大動脈瘤及び解離	1 340	1 213	127
09500	その他の循環器系疾患	617	606	11
10000	呼吸器系の疾患	16 280	16 686	△ 406
10100	インフルエンザ	37	37	0
10200	肺炎	9 182	9 771	△ 589
10300	急性気管支炎	42	44	△ 2
10400	慢性閉塞性肺疾患	1 202	1 272	△ 70
10500	喘息	116	131	△ 15
10600	その他の呼吸器系の疾患	5 701	5 431	270
11000	消化器系の疾患	3 855	3 861	△ 6
11100	胃潰瘍及び十二指腸潰瘍	198	203	△ 5
11200	ヘルニア及び腸閉塞	515	556	△ 41
11300	肝疾患	1 289	1 273	16
11301	肝硬変(アルコール性を除く)	648	599	49
11302	その他の肝疾患	641	674	△ 33
11400	その他の消化器系の疾患	1 853	1 829	24
12000	皮膚及び皮下組織の疾患	155	124	31
13000	筋骨格系及び結合組織の疾患	546	512	34
14000	腎尿路生殖器系の疾患	3 121	3 033	88
14100	糸球体疾患及び腎尿細管間質性疾患	414	375	39
14200	腎不全	1 973	1 990	△ 17
14201	急性腎不全	257	288	△ 31
14202	慢性腎不全	1 321	1 269	52
14203	詳細不明の腎不全	395	433	△ 38
14300	その他の腎尿路生殖器系の疾患	734	668	66
15000	妊娠, 分娩及び産じょく ¹⁾	1	4	△ 3
16000	周産期に発生した病態	48	47	1
16100	妊娠期間及び胎児発育に関連する障害	2	2	0
16200	出産外傷	1	-	1
16300	周産期に特異的な呼吸障害及び心血管障害	29	31	△ 2
16400	周産期に特異的な感染症	5	5	0
16500	胎児及び新生児の出血性障害及び血液障害	6	5	1
16600	その他の周産期に発生した病態	5	4	1
17000	先天奇形, 変形及び染色体異常	153	159	△ 6
17100	神経系の先天奇形	4	4	0
17200	循環器系の先天奇形	64	70	△ 6
17201	心臓の先天奇形	41	49	△ 8
17202	その他の循環器系の先天奇形	23	21	2
17300	消化器系の先天奇形	9	12	△ 3
17400	その他の先天奇形及び変形	54	48	6
17500	染色体異常, 他に分類されないもの	22	25	△ 3
18000	症状, 徴候及び異常臨床所見・異常検査所見で他に分類されないもの	8 829	8 066	763
18100	老衰	7 206	6 524	682
18200	乳幼児突然死症候群	14	8	6
18300	その他の症状, 徴候及び異常臨床所見・異常検査所見で他に 分類されないもの	1 609	1 534	75
20000	傷病及び死亡の外因	5 290	5 387	△ 97
20100	不慮の事故	2 810	2 704	106
20101	交通事故	437	430	7
20102	転倒・転落	586	631	△ 45
20103	不慮の溺死及び溺水	485	452	33
20104	不慮の窒息	716	653	63
20105	煙, 火及び火炎への曝露	65	57	8
20106	有害物質による不慮の中毒及び有害物質への曝露	49	41	8
20107	その他の不慮の事故	472	440	32
20200	自殺	1 965	2 155	△ 190
20300	他殺	25	37	△ 12
20400	その他の外因	490	491	△ 1
22000	特殊目的用コード	-	-	-
22100	重症急性呼吸器症候群 [SARS]	-	-	-

注: 1) 女性人口10万に対する率である。

月		累 計 (1月 ~ 5月)					年 換 算 率		死 因 簡 単 分 類 コー ド
年 換 算 率		実 数			年 換 算 率				
平成28年	平成27年	平成28年	平成27年	差引増減	平成28年	平成27年			
54.7	53.3	32 626	32 847	△ 221	62.7	63.4	09207		
4.2	3.7	2 678	2 492	186	5.1	4.8	09208		
80.8	83.7	47 717	49 716	△ 1 999	91.7	95.9	09300		
8.5	9.5	5 365	5 428	△ 63	10.3	10.5	09301		
23.6	23.5	14 153	14 267	△ 114	27.2	27.5	09302		
46.6	48.6	26 982	28 692	△ 1 710	51.9	55.3	09303		
2.1	2.0	1 217	1 329	△ 112	2.3	2.6	09304		
12.6	11.4	8 007	7 404	603	15.4	14.3	09400		
5.8	5.7	3 313	3 274	39	6.4	6.3	09500		
153.6	156.9	91 132	95 493	△ 4 361	175.2	184.2	10000		
0.3	0.3	1 232	2 200	△ 968	2.4	4.2	10100		
86.6	91.9	52 351	55 993	△ 3 642	100.7	108.0	10200		
0.4	0.4	225	217	8	0.4	0.4	10300		
11.3	12.0	6 783	6 967	△ 184	13.0	13.4	10400		
1.1	1.2	671	735	△ 64	1.3	1.4	10500		
53.8	51.1	29 870	29 381	489	57.4	56.7	10600		
36.4	36.3	20 853	20 955	△ 102	40.1	40.4	11000		
1.9	1.9	1 197	1 219	△ 22	2.3	2.4	11100		
4.9	5.2	2 845	2 907	△ 62	5.5	5.6	11200		
12.2	12.0	6 880	6 807	73	13.2	13.1	11300		
6.1	5.6	3 501	3 334	167	6.7	6.4	11301		
6.0	6.3	3 379	3 473	△ 94	6.5	6.7	11302		
17.5	17.2	9 931	10 022	△ 91	19.1	19.3	11400		
1.5	1.2	705	718	△ 13	1.4	1.4	12000		
5.2	4.8	2 738	2 621	117	5.3	5.1	13000		
29.4	28.5	16 699	16 326	373	32.1	31.5	14000		
3.9	3.5	2 139	1 900	239	4.1	3.7	14100		
18.6	18.7	10 856	11 087	△ 231	20.9	21.4	14200		
2.4	2.7	1 494	1 694	△ 200	2.9	3.3	14201		
12.5	11.9	7 064	6 949	115	13.6	13.4	14202		
3.7	4.1	2 298	2 444	△ 146	4.4	4.7	14203		
6.9	6.3	3 704	3 339	365	7.1	6.4	14300		
0.0	0.1	13	20	△ 7	0.0	0.1	15000		
0.5	0.4	251	202	49	0.5	0.4	16000		
0.0	0.0	19	15	4	0.0	0.0	16100		
0.0	-	2	2	0	0.0	0.0	16200		
0.3	0.3	144	108	36	0.3	0.2	16300		
0.0	0.0	21	17	4	0.0	0.0	16400		
0.1	0.0	31	32	△ 1	0.1	0.1	16500		
0.0	0.0	34	28	6	0.1	0.1	16600		
1.4	1.5	867	853	14	1.7	1.6	17000		
0.0	0.0	30	41	△ 11	0.1	0.1	17100		
0.6	0.7	397	397	0	0.8	0.8	17200		
0.4	0.5	250	291	△ 41	0.5	0.6	17201		
0.2	0.2	147	106	41	0.3	0.2	17202		
0.1	0.1	52	45	7	0.1	0.1	17300		
0.5	0.5	249	248	1	0.5	0.5	17400		
0.2	0.2	139	122	17	0.3	0.2	17500		
83.3	75.8	47 344	44 061	3 283	91.0	85.0	18000		
68.0	61.3	38 608	35 787	2 821	74.2	69.0	18100		
0.1	0.1	59	44	15	0.1	0.1	18200		
15.2	14.4	8 677	8 230	447	16.7	15.9	18300		
49.9	50.7	29 297	30 103	△ 806	56.3	58.1	20000		
26.5	25.4	17 474	17 478	△ 4	33.6	33.7	20100		
4.1	4.0	2 114	2 199	△ 85	4.1	4.2	20101		
5.5	5.9	3 135	3 221	△ 86	6.0	6.2	20102		
4.6	4.3	4 148	4 022	126	8.0	7.8	20103		
6.8	6.1	4 364	4 401	△ 37	8.4	8.5	20104		
0.6	0.5	504	523	△ 19	1.0	1.0	20105		
0.5	0.4	265	266	△ 1	0.5	0.5	20106		
4.5	4.1	2 944	2 846	98	5.7	5.5	20107		
18.5	20.3	9 119	9 931	△ 812	17.5	19.2	20200		
0.2	0.3	111	148	△ 37	0.2	0.3	20300		
4.6	4.6	2 593	2 546	47	5.0	4.9	20400		
-	-	-	-	-	-	-	22000		
-	-	-	-	-	-	-	22100		

第5表 乳児死亡数・乳児死亡率

乳児死因簡単 分類コード	死 因	5		
		平成28年	平成27年	差引増減
	総 数	160	161	△ 1
Ba 01	腸管感染症	-	3	△ 3
Ba 02	敗血症 ¹⁾	4	3	1
Ba 03	麻疹	-	-	-
Ba 04	ウイルス肝炎	-	-	-
Ba 05	その他の感染症及び寄生虫症	2	2	0
Ba 06	悪性新生物	2	1	1
Ba 07	白血病	2	-	2
Ba 08	その他の悪性新生物	-	1	△ 1
Ba 09	その他の新生物	1	2	△ 1
Ba 10	栄養失調症及びその他の栄養欠乏症	-	-	-
Ba 11	代謝障害	1	-	1
Ba 12	髄膜炎	-	-	-
Ba 13	脊髄性筋萎縮症及び関連症候群	-	-	-
Ba 14	脳性麻痺	-	2	△ 2
Ba 15	心疾患（高血圧性を除く）	3	4	△ 1
Ba 16	脳血管疾患	1	-	1
Ba 17	インフルエンザ	-	-	-
Ba 18	肺炎	2	3	△ 1
Ba 19	喘息	-	-	-
Ba 20	ヘルニア及び腸閉塞	1	-	1
Ba 21	肝疾患	1	-	1
Ba 22	腎不全	-	-	-
Ba 23	周産期に発生した病態	48	43	5
Ba 24	妊娠期間及び胎児発育に関連する障害	2	2	0
Ba 25	出産外傷	1	-	1
Ba 26	出生時仮死	11	10	1
Ba 27	新生児の呼吸窮<促>迫	3	3	0
Ba 28	周産期に発生した肺出血	-	-	-
Ba 29	周産期に発生した心血管障害	5	4	1
Ba 30	その他の周産期に特異的な呼吸障害及び心血管障害	10	12	△ 2
Ba 31	新生児の細菌性敗血症	3	3	0
Ba 32	その他の周産期に特異的な感染症	2	1	1
Ba 33	胎児及び新生児の出血性障害及び血液障害	6	4	2
Ba 34	その他の周産期に発生した病態	5	4	1
Ba 35	先天奇形、変形及び染色体異常	46	59	△ 13
Ba 36	神経系の先天奇形	2	2	0
Ba 37	心臓の先天奇形	8	19	△ 11
Ba 38	その他の循環器系の先天奇形	4	3	1
Ba 39	呼吸器系の先天奇形	6	9	△ 3
Ba 40	消化器系の先天奇形	2	1	1
Ba 41	筋骨格系の先天奇形及び変形	3	3	0
Ba 42	その他の先天奇形及び変形	9	5	4
Ba 43	染色体異常、他に分類されないもの	12	17	△ 5
Ba 44	乳幼児突然死症候群	14	8	6
Ba 45	その他のすべての疾患	24	23	1
Ba 46	不慮の事故	7	7	0
Ba 47	交通事故	1	-	1
Ba 48	転倒・転落	-	1	△ 1
Ba 49	不慮の溺死及び溺水	-	-	-
Ba 50	胃内容物の誤えん及び気道閉塞を生じた食物等の誤えん<吸引>	3	3	0
Ba 51	その他の不慮の窒息	2	3	△ 1
Ba 52	煙、火及び火炎への曝露	-	-	-
Ba 53	有害物質による不慮の中毒及び有害物質への曝露	-	-	-
Ba 54	その他の不慮の事故	1	-	1
Ba 55	他 殺	-	1	△ 1
Ba 56	その他の外因	3	-	3

注：1)「敗血症」には、“新生児の細菌性敗血症”を含まない。

月		累 計 (1月 ~ 5月)					乳児死因简单	
年 換 算 率		実 数			年 換 算 率		分 類 コ ー ド	
平成28年	平成27年	平成28年	平成27年	差引増減	平成28年	平成27年		
189.5	186.9	850	802	48	204.3	192.0		
-	3.5	6	7	△ 1	1.4	1.7	Ba 01	
4.7	3.5	14	6	8	3.4	1.4	Ba 02	
-	-	-	-	-	-	-	Ba 03	
-	-	2	-	2	0.5	-	Ba 04	
2.4	2.3	10	7	3	2.4	1.7	Ba 05	
2.4	1.2	7	1	6	1.7	0.2	Ba 06	
2.4	-	6	-	6	1.4	-	Ba 07	
-	1.2	1	1	0	0.2	0.2	Ba 08	
1.2	2.3	4	12	△ 8	1.0	2.9	Ba 09	
-	-	-	-	-	-	-	Ba 10	
1.2	-	5	1	4	1.2	0.2	Ba 11	
-	-	2	3	△ 1	0.5	0.7	Ba 12	
-	-	-	1	△ 1	-	0.2	Ba 13	
-	2.3	-	2	△ 2	-	0.5	Ba 14	
3.6	4.6	23	22	1	5.5	5.3	Ba 15	
1.2	-	4	1	3	1.0	0.2	Ba 16	
-	-	1	-	1	0.2	-	Ba 17	
2.4	3.5	15	9	6	3.6	2.2	Ba 18	
-	-	-	-	-	-	-	Ba 19	
1.2	-	8	3	5	1.9	0.7	Ba 20	
1.2	-	5	2	3	1.2	0.5	Ba 21	
-	-	1	-	1	0.2	-	Ba 22	
56.8	49.9	243	196	47	58.4	46.9	Ba 23	
2.4	2.3	19	15	4	4.6	3.6	Ba 24	
1.2	-	2	2	0	0.5	0.5	Ba 25	
13.0	11.6	38	34	4	9.1	8.1	Ba 26	
3.6	3.5	18	9	9	4.3	2.2	Ba 27	
-	-	5	3	2	1.2	0.7	Ba 28	
5.9	4.6	23	16	7	5.5	3.8	Ba 29	
11.8	13.9	55	42	13	13.2	10.1	Ba 30	
3.6	3.5	16	11	5	3.8	2.6	Ba 31	
2.4	1.2	5	5	0	1.2	1.2	Ba 32	
7.1	4.6	31	31	0	7.5	7.4	Ba 33	
5.9	4.6	31	28	3	7.5	6.7	Ba 34	
54.5	68.5	260	288	△ 28	62.5	69.0	Ba 35	
2.4	2.3	8	14	△ 6	1.9	3.4	Ba 36	
9.5	22.1	61	93	△ 32	14.7	22.3	Ba 37	
4.7	3.5	30	26	4	7.2	6.2	Ba 38	
7.1	10.4	22	27	△ 5	5.3	6.5	Ba 39	
2.4	1.2	10	4	6	2.4	1.0	Ba 40	
3.6	3.5	14	19	△ 5	3.4	4.5	Ba 41	
10.7	5.8	33	28	5	7.9	6.7	Ba 42	
14.2	19.7	82	77	5	19.7	18.4	Ba 43	
16.6	9.3	59	43	16	14.2	10.3	Ba 44	
28.4	26.7	142	155	△ 13	34.1	37.1	Ba 45	
8.3	8.1	26	34	△ 8	6.2	8.1	Ba 46	
1.2	-	2	1	1	0.5	0.2	Ba 47	
-	1.2	-	1	△ 1	-	0.2	Ba 48	
-	-	2	-	2	0.5	-	Ba 49	
3.6	3.5	10	13	△ 3	2.4	3.1	Ba 50	
2.4	3.5	10	18	△ 8	2.4	4.3	Ba 51	
-	-	-	-	-	-	-	Ba 52	
-	-	1	-	1	0.2	-	Ba 53	
1.2	-	1	1	0	0.2	0.2	Ba 54	
-	1.2	3	4	△ 1	0.7	1.0	Ba 55	
3.6	-	10	5	5	2.4	1.2	Ba 56	

第6表 (8-1) 死亡数, 性・年齢(5歳階級)・

選択死因 分類コード	死 因 ・ 性	総 数		0 歳	1 歳	2 歳	3 歳	4 歳
		実数	対前年 増減率(%)					
	全 死 因	103 851	1.2	160	26	15	8	6
	男	53 582	0.9	97	13	7	4	4
	女	50 269	1.5	63	13	8	4	2
Se 01	結 核	150	△ 11.2	-	-	-	-	-
	男	90	△ 15.9	-	-	-	-	-
	女	60	△ 3.2	-	-	-	-	-
Se 02	悪 性 新 生 物	30 972	2.1	2	-	4	1	-
	男	18 227	1.2	1	-	-	1	-
	女	12 745	3.4	1	-	4	-	-
Se 03	(再掲) 食 道 の 悪 性 新 生 物	971	3.3	-	-	-	-	-
	男	785	2.2	-	-	-	-	-
	女	186	8.1	-	-	-	-	-
Se 04	胃 の 悪 性 新 生 物	3 688	△ 5.2	-	-	-	-	-
	男	2 402	△ 6.6	-	-	-	-	-
	女	1 286	△ 2.4	-	-	-	-	-
Se 05	結 腸 の 悪 性 新 生 物	2 871	3.3	-	-	-	-	-
	男	1 372	0.7	-	-	-	-	-
	女	1 499	5.9	-	-	-	-	-
Se 06	直腸S状結腸移行部及び直腸 の悪性新生物	1 336	7.6	-	-	-	-	-
	男	836	7.5	-	-	-	-	-
	女	500	7.8	-	-	-	-	-
Se 07	肝及び肝内胆管の悪性新生物	2 396	0.2	-	-	2	-	-
	男	1 585	0.8	-	-	-	-	-
	女	811	△ 0.9	-	-	2	-	-
Se 08	胆のう及びその他の胆道の 悪性新生物	1 512	△ 1.2	-	-	-	-	-
	男	749	△ 1.6	-	-	-	-	-
	女	763	△ 0.9	-	-	-	-	-
Se 09	膵 の 悪 性 新 生 物	2 844	9.8	-	-	-	-	-
	男	1 437	8.3	-	-	-	-	-
	女	1 407	11.4	-	-	-	-	-
Se 10	気 管 , 気 管 支 及 び 肺 の悪性新生物	6 121	0.0	-	-	-	-	-
	男	4 349	△ 2.2	-	-	-	-	-
	女	1 772	5.8	-	-	-	-	-
Se 11	乳 房 の 悪 性 新 生 物	1 169	7.9	-	-	-	-	-
	男	8	0.0	-	-	-	-	-
	女	1 161	8.0	-	-	-	-	-
Se 12	子 宮 の 悪 性 新 生 物	506	△ 1.6	-	-	-	-	-
	男
	女	506	△ 1.6	-	-	-	-	-
Se 13	白 血 病	722	7.3	2	-	-	1	-
	男	455	16.4	1	-	-	1	-
	女	267	△ 5.3	1	-	-	-	-
Se 14	糖 尿 病	1 061	△ 2.2	-	-	-	-	-
	男	551	△ 1.8	-	-	-	-	-
	女	510	△ 2.7	-	-	-	-	-
Se 15	高 血 圧 性 疾 患	502	△ 8.6	-	-	-	-	-
	男	207	5.6	-	-	-	-	-
	女	295	△ 16.4	-	-	-	-	-
Se 16	心 疾 患 (高血圧性を除く)	14 967	1.3	3	2	1	1	1
	男	6 985	2.0	3	1	-	1	1
	女	7 982	0.6	-	1	1	-	-
Se 17	(再掲) 急 性 心 筋 梗 塞	2 556	△ 4.8	-	-	-	-	-
	男	1 477	△ 6.4	-	-	-	-	-
	女	1 079	△ 2.4	-	-	-	-	-

0 ~ 4	5 ~ 9	10 ~ 14	15 ~ 19	20 ~ 24	25 ~ 29	30 ~ 34	35 ~ 39	選択死因 分類コード
215	32	39	96	168	203	303	442	
125	15	31	66	119	143	204	279	
90	17	8	30	49	60	99	163	
-	-	-	-	-	-	-	-	Se 01
-	-	-	-	-	-	-	-	
-	-	-	-	-	-	-	-	
7	8	6	9	15	16	61	122	Se 02
2	4	4	6	8	9	23	56	
5	4	2	3	7	7	38	66	
-	-	-	-	-	-	-	-	Se 03
-	-	-	-	-	-	-	-	
-	-	-	-	-	-	-	-	
-	-	-	-	2	-	9	14	Se 04
-	-	-	-	1	-	2	10	
-	-	-	-	1	-	7	4	
-	-	-	-	1	-	3	12	Se 05
-	-	-	-	1	-	2	4	
-	-	-	-	-	-	1	8	
-	-	-	2	-	-	-	10	Se 06
-	-	-	1	-	-	-	5	
-	-	-	1	-	-	-	5	
2	-	-	-	-	-	-	4	Se 07
-	-	-	-	-	-	-	4	
2	-	-	-	-	-	-	-	
-	-	-	-	-	-	1	-	Se 08
-	-	-	-	-	-	1	-	
-	-	-	-	-	-	-	-	
-	-	-	-	1	-	1	3	Se 09
-	-	-	-	-	-	1	1	
-	-	-	-	1	-	-	2	
-	-	-	-	-	2	3	7	Se 10
-	-	-	-	-	1	2	5	
-	-	-	-	-	1	1	2	
-	-	-	-	1	2	6	12	Se 11
-	-	-	-	-	-	-	-	
-	-	-	-	1	2	6	12	
-	-	-	-	1	-	3	10	Se 12
・	・	・	・	・	・	・	・	
-	-	-	-	1	-	3	10	
3	1	3	1	1	-	8	10	Se 13
2	1	2	1	1	-	3	5	
1	-	1	-	-	-	5	5	
-	-	-	-	-	-	1	3	Se 14
-	-	-	-	-	-	-	2	
-	-	-	-	-	-	1	1	
-	-	-	-	-	-	1	1	Se 15
-	-	-	-	-	-	1	1	
-	-	-	-	-	-	-	-	
8	2	4	3	7	9	27	38	Se 16
6	2	3	-	6	7	20	29	
2	-	1	3	1	2	7	9	
-	-	-	-	-	-	3	10	Se 17
-	-	-	-	-	-	3	7	
-	-	-	-	-	-	-	3	

第6表 (8-2) 死亡数, 性・年齢(5歳階級)・

選択死因 分類コード	死 因 ・ 性	40 ~ 44	45 ~ 49	50 ~ 54	55 ~ 59	60 ~ 64	65 ~ 69
	全 死 因	761	1 176	1 689	2 307	3 964	7 794
	男	481	754	1 090	1 562	2 721	5 413
	女	280	422	599	745	1 243	2 381
Se 01	結 核	1	-	1	2	2	9
	男	-	-	1	2	2	8
	女	1	-	-	-	-	1
Se 02	悪 性 新 生 物	231	409	677	1 097	1 983	3 893
	男	102	194	321	655	1 270	2 584
	女	129	215	356	442	713	1 309
Se 03	(再掲) 食 道 の 悪 性 新 生 物	2	12	16	39	108	168
	男	1	8	9	33	91	141
	女	1	4	7	6	17	27
Se 04	胃 の 悪 性 新 生 物	19	38	63	98	218	458
	男	12	23	44	64	158	335
	女	7	15	19	34	60	123
Se 05	結 腸 の 悪 性 新 生 物	21	32	53	93	166	321
	男	11	14	28	50	96	177
	女	10	18	25	43	70	144
Se 06	直腸S状結腸移行部及び直腸 の悪性新生物	13	31	43	72	103	214
	男	9	18	20	49	72	164
	女	4	13	23	23	31	50
Se 07	肝及び肝内胆管の悪性新生物	8	15	35	73	149	295
	男	6	10	29	62	117	237
	女	2	5	6	11	32	58
Se 08	胆のう及びその他の胆道の 悪性新生物	6	8	15	20	60	123
	男	2	2	12	17	41	80
	女	4	6	3	3	19	43
Se 09	膵 の 悪 性 新 生 物	14	36	66	103	202	381
	男	8	22	36	70	129	219
	女	6	14	30	33	73	162
Se 10	気 管 , 気 管 支 及 び 肺 の悪性新生物	21	40	77	167	349	851
	男	12	30	57	124	268	648
	女	9	10	20	43	81	203
Se 11	乳 房 の 悪 性 新 生 物	42	59	98	94	144	173
	男	-	1	-	-	2	-
	女	42	58	98	94	142	173
Se 12	子 宮 の 悪 性 新 生 物	19	19	41	53	45	56
	男
	女	19	19	41	53	45	56
Se 13	白 血 病	12	18	24	30	42	104
	男	8	12	13	22	27	73
	女	4	6	11	8	15	31
Se 14	糖 尿 病	8	15	21	29	52	101
	男	6	12	17	27	39	77
	女	2	3	4	2	13	24
Se 15	高 血 圧 性 疾 患	2	5	8	12	11	19
	男	1	5	8	10	9	15
	女	1	-	-	2	2	4
Se 16	心 疾 患 (高血圧性を除く)	80	144	205	266	455	899
	男	63	113	175	224	363	677
	女	17	31	30	42	92	222
Se 17	(再掲) 急 性 心 筋 梗 塞	17	44	60	88	124	250
	男	17	38	52	76	108	194
	女	-	6	8	12	16	56

70 ~ 74	75 ~ 79	80 ~ 84	85 ~ 89	90 ~ 94	95 ~ 99	100歳以上	不詳	選択死因 分類コード
8 682	11 902	17 736	20 225	16 352	7 648	2 080	37	
5 828	7 520	10 082	9 657	5 438	1 720	310	24	
2 854	4 382	7 654	10 568	10 914	5 928	1 770	13	
7	16	26	47	32	7	-	-	Se 01
6	8	15	27	17	4	-	-	
1	8	11	20	15	3	-	-	
4 124	4 723	5 631	4 677	2 495	681	106	1	Se 02
2 778	3 051	3 399	2 521	1 012	203	24	1	
1 346	1 672	2 232	2 156	1 483	478	82	-	
186	166	138	88	40	8	-	-	Se 03
160	142	111	67	20	2	-	-	
26	24	27	21	20	6	-	-	
535	598	648	588	298	87	15	-	Se 04
402	429	443	324	123	27	5	-	
133	169	205	264	175	60	10	-	
332	401	511	479	318	106	22	-	Se 05
205	222	259	190	95	15	3	-	
127	179	252	289	223	91	19	-	
192	180	213	163	81	17	2	-	Se 06
131	122	130	79	30	6	-	-	
61	58	83	84	51	11	2	-	
333	406	536	365	143	29	3	-	Se 07
254	267	336	207	43	12	1	-	
79	139	200	158	100	17	2	-	
165	234	323	305	193	53	6	-	Se 08
98	127	169	126	64	10	-	-	
67	107	154	179	129	43	6	-	
397	467	524	407	189	48	5	-	Se 09
236	249	241	159	56	9	1	-	
161	218	283	248	133	39	4	-	
928	1 009	1 178	939	439	99	11	1	Se 10
701	759	835	633	236	33	4	1	
227	250	343	306	203	66	7	-	
130	109	117	68	76	29	9	-	Se 11
1	3	-	1	-	-	-	-	
129	106	117	67	76	29	9	-	
56	53	62	51	29	7	1	-	Se 12
.	
56	53	62	51	29	7	1	-	
93	133	113	81	39	6	-	-	Se 13
58	95	70	40	18	4	-	-	
35	38	43	41	21	2	-	-	
80	153	212	203	119	54	10	-	Se 14
48	96	108	81	32	5	1	-	
32	57	104	122	87	49	9	-	
28	38	51	111	111	72	31	1	Se 15
19	24	27	34	27	19	6	1	
9	14	24	77	84	53	25	-	
1 007	1 428	2 451	3 263	2 874	1 426	367	4	Se 16
664	871	1 241	1 353	837	278	49	4	
343	557	1 210	1 910	2 037	1 148	318	-	
236	303	469	508	320	105	18	1	Se 17
162	204	257	224	101	31	2	1	
74	99	212	284	219	74	16	-	

第6表 (8-3) 死亡数, 性・年齢(5歳階級)・

選択死因 分類コード	死 因 ・ 性	総 数		0 歳	1 歳	2 歳	3 歳	4 歳
		実数	対前年 増減率(%)					
Se 18	その他の虚血性心疾患	2 575	4.0	-	-	-	-	-
	男	1 500	3.8	-	-	-	-	-
	女	1 075	4.3	-	-	-	-	-
Se 19	不整脈及び伝導障害	2 282	1.8	-	-	-	-	-
	男	1 080	2.8	-	-	-	-	-
	女	1 202	1.0	-	-	-	-	-
Se 20	心 不 全	5 797	2.3	-	1	-	-	-
	男	2 213	7.4	-	-	-	-	-
	女	3 584	△ 0.5	-	1	-	-	-
Se 21	脳 血 管 疾 患	8 562	△ 3.8	1	-	-	-	-
	男	4 124	△ 3.9	1	-	-	-	-
	女	4 438	△ 3.7	-	-	-	-	-
Se 22	(再掲) くも膜下出血	896	△ 11.6	-	-	-	-	-
	男	334	△ 17.7	-	-	-	-	-
	女	562	△ 7.6	-	-	-	-	-
Se 23	脳 内 出 血	2 505	0.0	-	-	-	-	-
	男	1 385	3.1	-	-	-	-	-
	女	1 120	△ 3.5	-	-	-	-	-
Se 24	脳 梗 塞	4 943	△ 4.4	1	-	-	-	-
	男	2 302	△ 5.7	1	-	-	-	-
	女	2 641	△ 3.2	-	-	-	-	-
Se 25	大動脈瘤及び解離	1 340	10.5	-	-	-	-	-
	男	683	6.4	-	-	-	-	-
	女	657	15.1	-	-	-	-	-
Se 26	肺 炎	9 182	△ 6.0	2	-	-	-	2
	男	5 069	△ 4.9	1	-	-	-	1
	女	4 113	△ 7.4	1	-	-	-	1
Se 27	慢性閉塞性肺疾患	1 202	△ 5.5	-	-	-	-	-
	男	955	△ 5.2	-	-	-	-	-
	女	247	△ 6.8	-	-	-	-	-
Se 28	喘 息	116	△ 11.5	-	-	-	-	-
	男	47	△ 6.0	-	-	-	-	-
	女	69	△ 14.8	-	-	-	-	-
Se 29	肝 疾 患	1 289	1.3	1	-	1	-	-
	男	818	△ 0.1	1	-	1	-	-
	女	471	3.7	-	-	-	-	-
Se 30	腎 不 全	1 973	△ 0.9	-	-	-	-	1
	男	986	1.4	-	-	-	-	-
	女	987	△ 3.0	-	-	-	-	1
Se 31	老 衰	7 206	10.5	-	-	-	-	-
	男	1 782	12.2	-	-	-	-	-
	女	5 424	9.9	-	-	-	-	-
Se 32	不慮の事故	2 810	3.9	7	3	1	1	1
	男	1 628	3.5	5	2	-	-	1
	女	1 182	4.5	2	1	1	1	-
Se 33	(再掲) 交 通 事 故	437	1.6	1	-	-	-	-
	男	314	4.3	1	-	-	-	-
	女	123	△ 4.7	-	-	-	-	-
Se 34	自 殺	1 965	△ 8.8	-	-	-	-	-
	男	1 375	△ 10.8	-	-	-	-	-
	女	590	△ 3.8	-	-	-	-	-

0 ~ 4	5 ~ 9	10 ~ 14	15 ~ 19	20 ~ 24	25 ~ 29	30 ~ 34	35 ~ 39	選択死因 分類コード
-	-	-	-	-	1	6	5	Se 18
-	-	-	-	-	-	5	5	
-	-	-	-	-	1	1	-	
-	1	1	-	-	3	6	9	Se 19
-	1	1	-	-	3	3	6	
-	-	-	-	-	-	3	3	
1	1	2	-	1	4	3	8	Se 20
-	1	1	-	1	3	3	6	
1	-	1	-	-	1	-	2	
1	-	2	1	2	1	11	32	Se 21
1	-	2	-	-	1	9	18	
-	-	-	1	2	-	2	14	
-	-	1	-	1	-	4	20	Se 22
-	-	1	-	-	-	3	10	
-	-	-	-	1	-	1	10	
-	-	1	1	1	1	5	10	Se 23
-	-	1	-	-	1	4	8	
-	-	-	1	1	-	1	2	
1	-	-	-	-	-	1	2	Se 24
1	-	-	-	-	-	1	-	
-	-	-	-	-	-	-	2	
-	-	1	-	2	-	1	3	Se 25
-	-	1	-	1	-	-	2	
-	-	-	-	1	-	1	1	
4	3	1	1	1	-	3	8	Se 26
2	1	-	-	-	-	3	4	
2	2	1	1	1	-	-	4	
-	-	-	-	-	-	1	-	Se 27
-	-	-	-	-	-	1	-	
-	-	-	-	-	-	-	-	
-	-	-	-	-	-	1	1	Se 28
-	-	-	-	-	-	-	1	
-	-	-	-	-	-	1	-	
2	-	1	-	1	-	6	9	Se 29
2	-	1	-	1	-	4	7	
-	-	-	-	-	-	2	2	
1	1	-	-	-	-	-	2	Se 30
-	1	-	-	-	-	-	2	
1	-	-	-	-	-	-	-	
-	-	-	-	-	-	-	-	Se 31
-	-	-	-	-	-	-	-	
-	-	-	-	-	-	-	-	
13	9	9	31	28	22	22	33	Se 32
8	3	9	23	22	15	20	23	
5	6	-	8	6	7	2	10	
1	5	4	22	15	13	13	13	Se 33
1	2	4	19	12	9	12	6	
-	3	-	3	3	4	1	7	
-	-	7	34	76	118	115	127	Se 34
-	-	4	27	60	89	91	87	
-	-	3	7	16	29	24	40	

第6表 (8-4) 死亡数, 性・年齢(5歳階級)・

選択死因 分類コード	死 因 ・ 性	40 ~ 44	45 ~ 49	50 ~ 54	55 ~ 59	60 ~ 64	65 ~ 69
Se 18	その他の虚血性心疾患	27	36	46	61	121	245
	男	23	29	41	55	96	196
	女	4	7	5	6	25	49
Se 19	不整脈及び伝導障害	21	28	35	44	78	126
	男	16	18	30	37	63	89
	女	5	10	5	7	15	37
Se 20	心 不 全	6	18	39	43	88	159
	男	2	16	31	31	62	119
	女	4	2	8	12	26	40
Se 21	脳 血 管 疾 患	56	103	111	165	265	499
	男	34	74	76	114	189	358
	女	22	29	35	51	76	141
Se 22	(再掲) くも膜下出血	31	45	37	40	59	90
	男	17	28	21	22	30	46
	女	14	17	16	18	29	44
Se 23	脳 内 出 血	21	45	62	96	127	229
	男	15	35	45	67	98	179
	女	6	10	17	29	29	50
Se 24	脳 梗 塞	-	10	7	23	67	166
	男	-	10	6	21	51	120
	女	-	-	1	2	16	46
Se 25	大動脈瘤及び解離	10	17	26	35	44	109
	男	10	17	22	29	34	70
	女	-	-	4	6	10	39
Se 26	肺 炎	7	19	38	39	118	293
	男	4	15	26	32	89	241
	女	3	4	12	7	29	52
Se 27	慢性閉塞性肺疾患	1	2	2	4	14	48
	男	-	1	1	2	11	42
	女	1	1	1	2	3	6
Se 28	喘 息	1	1	3	-	2	10
	男	1	-	-	-	-	7
	女	-	1	3	-	2	3
Se 29	肝 疾 患	33	54	71	76	110	167
	男	27	36	57	64	84	124
	女	6	18	14	12	26	43
Se 30	腎 不 全	2	7	9	18	31	85
	男	1	5	7	11	24	58
	女	1	2	2	7	7	27
Se 31	老 衰	-	-	-	-	7	15
	男	-	-	-	-	5	11
	女	-	-	-	-	2	4
Se 32	不慮の事故	41	52	76	83	118	225
	男	35	41	69	57	86	159
	女	6	11	7	26	32	66
Se 33	(再掲) 交 通 事 故	20	21	20	23	32	53
	男	18	19	20	16	24	40
	女	2	2	-	7	8	13
Se 34	自 殺	155	182	179	136	139	212
	男	114	144	123	96	100	148
	女	41	38	56	40	39	64

70～74	75～79	80～84	85～89	90～94	95～99	100歳以上	不詳	選択死因 分類コード
248	323	477	502	326	124	27	-	Se 18
179	207	260	252	113	34	5	-	
69	116	217	250	213	90	22	-	
150	225	368	508	437	195	46	1	Se 19
94	137	186	208	144	39	4	1	
56	88	182	300	293	156	42	-	
263	419	851	1 354	1 458	833	245	1	Se 20
172	241	420	521	398	149	35	1	
91	178	431	833	1 060	684	210	-	
555	964	1 534	1 857	1 579	681	141	2	Se 21
387	594	851	814	459	118	24	1	
168	370	683	1 043	1 120	563	117	1	
95	105	146	127	77	17	1	-	Se 22
33	30	31	42	15	4	1	-	
62	75	115	85	62	13	-	-	
208	351	465	442	313	114	12	1	Se 23
163	209	258	185	97	19	1	-	
45	142	207	257	216	95	11	1	
239	479	894	1 246	1 147	538	122	1	Se 24
184	338	547	573	335	93	21	1	
55	141	347	673	812	445	101	-	
116	157	266	275	207	60	10	1	Se 25
66	88	121	128	70	22	2	-	
50	69	145	147	137	38	8	1	
445	879	1 790	2 365	2 027	919	221	1	Se 26
335	623	1 141	1 376	833	296	47	1	
110	256	649	989	1 194	623	174	-	
106	165	279	310	194	62	13	1	Se 27
90	146	236	249	138	34	4	-	
16	19	43	61	56	28	9	1	
10	8	17	34	16	9	3	-	Se 28
7	4	7	10	4	5	1	-	
3	4	10	24	12	4	2	-	
170	179	187	126	67	27	2	1	Se 29
122	109	100	53	19	8	-	-	
48	70	87	73	48	19	2	1	
101	202	387	534	406	163	23	1	Se 30
66	121	219	273	156	33	8	1	
35	81	168	261	250	130	15	-	
51	156	596	1 417	2 383	1 816	765	-	Se 31
30	79	268	465	552	290	82	-	
21	77	328	952	1 831	1 526	683	-	
239	324	513	459	353	127	32	1	Se 32
151	199	299	229	136	37	7	-	
88	125	214	230	217	90	25	1	
38	42	46	42	12	2	-	-	Se 33
23	29	30	24	5	1	-	-	
15	13	16	18	7	1	-	-	
131	147	102	64	30	5	1	5	Se 34
83	90	63	29	19	4	-	4	
48	57	39	35	11	1	1	1	

第6表 (8-5) 死亡数, 性・年齢(5歳階級)・

選択死因 分類コード	死 因 ・ 性	総 数		0 歳	1 歳	2 歳	3 歳	4 歳
		実数	対前年 増減率(%)					
	全 死 因	561 786	△ 0.3	850	136	85	54	41
	男	290 194	△ 0.1	439	76	43	27	24
	女	271 592	△ 0.6	411	60	42	27	17
Se 01	結 核	765	△ 10.7	-	-	1	-	-
	男	453	△ 9.4	-	-	1	-	-
	女	312	△ 12.6	-	-	-	-	-
Se 02	悪 性 新 生 物	153 960	1.3	7	4	9	7	5
	男	91 124	0.9	4	3	2	5	3
	女	62 836	1.9	3	1	7	2	2
Se 03	(再掲) 食 道 の 悪 性 新 生 物	4 749	△ 1.4	-	-	-	-	-
	男	3 960	△ 0.1	-	-	-	-	-
	女	789	△ 7.4	-	-	-	-	-
Se 04	胃 の 悪 性 新 生 物	18 769	△ 2.9	-	-	-	-	-
	男	12 325	△ 3.9	-	-	-	-	-
	女	6 444	△ 1.0	-	-	-	-	-
Se 05	結 腸 の 悪 性 新 生 物	14 087	1.3	-	-	-	-	-
	男	7 039	0.7	-	-	-	-	-
	女	7 048	1.8	-	-	-	-	-
Se 06	直腸S状結腸移行部及び直腸 の悪性新生物	6 356	2.1	-	-	-	-	-
	男	4 071	3.1	-	-	-	-	-
	女	2 285	0.4	-	-	-	-	-
Se 07	肝及び肝内胆管の悪性新生物	11 976	△ 0.1	-	-	4	-	-
	男	7 814	△ 0.8	-	-	1	-	-
	女	4 162	1.2	-	-	3	-	-
Se 08	胆のう及びその他の胆道の 悪性新生物	7 352	△ 1.7	-	-	-	-	-
	男	3 665	△ 2.4	-	-	-	-	-
	女	3 687	△ 1.0	-	-	-	-	-
Se 09	膵 の 悪 性 新 生 物	13 788	4.8	-	-	-	-	-
	男	7 038	4.9	-	-	-	-	-
	女	6 750	4.6	-	-	-	-	-
Se 10	気 管 , 気 管 支 及 び 肺 の悪性新生物	30 926	1.4	-	-	-	-	-
	男	21 950	0.2	-	-	-	-	-
	女	8 976	4.4	-	-	-	-	-
Se 11	乳 房 の 悪 性 新 生 物	5 812	4.0	-	-	-	-	-
	男	43	0.0	-	-	-	-	-
	女	5 769	4.0	-	-	-	-	-
Se 12	子 宮 の 悪 性 新 生 物	2 563	△ 2.0	-	-	-	-	-
	男
	女	2 563	△ 2.0	-	-	-	-	-
Se 13	白 血 病	3 672	3.7	6	1	-	4	1
	男	2 266	9.8	4	-	-	2	-
	女	1 406	△ 4.7	2	1	-	2	1
Se 14	糖 尿 病	6 020	△ 0.7	-	-	-	-	-
	男	3 264	△ 0.0	-	-	-	-	-
	女	2 756	△ 1.5	-	-	-	-	-
Se 15	高 血 圧 性 疾 患	3 029	△ 5.0	-	-	-	-	-
	男	1 193	△ 3.6	-	-	-	-	-
	女	1 836	△ 5.8	-	-	-	-	-
Se 16	心 疾 患 (高血圧性を除く)	89 390	△ 1.9	23	7	5	3	2
	男	42 347	△ 1.4	15	4	3	1	2
	女	47 043	△ 2.4	8	3	2	2	-
Se 17	(再掲) 急 性 心 筋 梗 塞	16 509	△ 6.6	-	-	-	-	-
	男	9 336	△ 7.0	-	-	-	-	-
	女	7 173	△ 6.0	-	-	-	-	-

0～4	5～9	10～14	15～19	20～24	25～29	30～34	35～39	選択死因 分類コード
1 166 609 557	165 92 73	192 115 77	460 318 142	909 633 276	1 068 735 333	1 448 968 480	2 275 1 422 853	
1 1 -	- - -	- - -	- - -	- - -	- - -	1 1 -	1 - 1	Se 01
32 17 15	26 16 10	40 20 20	54 37 17	77 48 29	129 63 66	291 121 170	588 232 356	Se 02
- - -	- - -	- - -	- - -	- - -	1 1 -	1 - 1	4 3 1	Se 03
- - -	- - -	- - -	1 1 -	7 5 2	19 8 11	41 20 21	62 32 30	Se 04
- - -	- - -	- - -	1 - 1	3 3 -	7 5 2	24 15 9	49 19 30	Se 05
- - -	- - -	- - -	2 1 1	- - -	3 2 1	9 7 2	23 13 10	Se 06
4 1 3	- - -	1 - 1	1 1 -	- - -	2 1 1	2 2 -	18 9 9	Se 07
- - -	- - -	- - -	- - -	- - -	2 1 1	2 2 -	3 - 3	Se 08
- - -	- - -	- - -	- - -	1 - 1	1 - 1	3 3 -	16 7 9	Se 09
- - -	- - -	- - -	- - -	1 1 -	5 2 3	14 8 6	62 42 20	Se 10
- - -	- - -	- - -	- - -	1 - 1	6 - 6	33 - 33	98 - 98	Se 11
- . -	- . -	- . -	- . -	2 . 2	7 . 7	25 . 25	56 . 56	Se 12
12 6 6	5 5 -	7 4 3	16 12 4	13 7 6	13 5 8	35 19 16	38 19 19	Se 13
- - -	- - -	1 1 -	- - -	2 2 -	5 4 1	6 3 3	17 15 2	Se 14
- - -	- - -	- - -	- - -	- - -	- - -	4 4 -	5 3 2	Se 15
40 25 15	6 6 -	11 8 3	19 12 7	41 35 6	65 43 22	112 91 21	226 175 51	Se 16
- - -	- - -	2 1 1	- - -	2 2 -	5 5 -	27 23 4	54 43 11	Se 17

第6表 (8-6) 死亡数, 性・年齢(5歳階級)・

選択死因 分類コード	死 因 ・ 性	40 ~ 44	45 ~ 49	50 ~ 54	55 ~ 59	60 ~ 64	65 ~ 69
	全 死 因	4 043	5 893	8 350	12 296	21 218	39 594
	男	2 575	3 792	5 397	8 290	14 732	27 590
	女	1 468	2 101	2 953	4 006	6 486	12 004
Se 01	結 核	3	4	8	10	14	38
	男	-	4	8	10	11	33
	女	3	-	-	-	3	5
Se 02	悪 性 新 生 物	1 119	1 968	3 254	5 357	10 054	18 858
	男	486	896	1 632	3 117	6 427	12 682
	女	633	1 072	1 622	2 240	3 627	6 176
Se 03	(再掲) 食 道 の 悪 性 新 生 物	18	47	111	226	460	813
	男	12	34	87	191	386	722
	女	6	13	24	35	74	91
Se 04	胃 の 悪 性 新 生 物	98	200	293	529	1 178	2 301
	男	56	117	189	367	851	1 704
	女	42	83	104	162	327	597
Se 05	結 腸 の 悪 性 新 生 物	102	161	282	455	838	1 564
	男	43	86	149	235	505	964
	女	59	75	133	220	333	600
Se 06	直腸S状結腸移行部及び直腸 の悪性新生物	69	127	189	340	574	961
	男	42	79	116	241	416	722
	女	27	48	73	99	158	239
Se 07	肝及び肝内胆管の悪性新生物	32	72	182	356	731	1 429
	男	25	61	146	306	595	1 135
	女	7	11	36	50	136	294
Se 08	胆のう及びその他の胆道の 悪性新生物	16	32	73	119	291	661
	男	6	12	46	69	190	415
	女	10	20	27	50	101	246
Se 09	膵 の 悪 性 新 生 物	51	159	285	504	944	1 815
	男	33	111	171	315	597	1 102
	女	18	48	114	189	347	713
Se 10	気 管 , 気 管 支 及 び 肺 の悪性新生物	116	218	416	853	1 996	4 118
	男	81	145	305	650	1 509	3 159
	女	35	73	111	203	487	959
Se 11	乳 房 の 悪 性 新 生 物	183	319	441	557	668	829
	男	-	1	-	2	4	7
	女	183	318	441	555	664	822
Se 12	子 宮 の 悪 性 新 生 物	96	138	182	207	247	306
	男
	女	96	138	182	207	247	306
Se 13	白 血 病	54	74	91	125	221	476
	男	37	42	63	83	136	345
	女	17	32	28	42	85	131
Se 14	糖 尿 病	47	75	102	164	273	523
	男	37	54	82	138	205	394
	女	10	21	20	26	68	129
Se 15	高 血 圧 性 疾 患	8	19	25	43	71	121
	男	4	15	24	40	58	85
	女	4	4	1	3	13	36
Se 16	心 疾 患 (高血圧性を除く)	528	787	1 092	1 567	2 712	5 106
	男	398	626	882	1 256	2 132	3 826
	女	130	161	210	311	580	1 280
Se 17	(再掲) 急 性 心 筋 梗 塞	139	220	344	510	782	1 397
	男	114	190	289	440	624	1 078
	女	25	30	55	70	158	319

70～74	75～79	80～84	85～89	90～94	95～99	100歳以上	不詳	選択死因 分類コード
46 764	66 109	96 698	111 821	88 952	40 952	11 262	151	
31 444	41 894	55 225	53 640	29 762	9 125	1 721	115	
15 320	24 215	41 473	58 181	59 190	31 827	9 541	36	
34	79	138	214	165	48	6	1	Se 01
22	51	82	124	79	24	2	1	
12	28	56	90	86	24	4	-	
20 299	24 079	27 807	23 584	12 296	3 530	513	5	Se 02
13 713	15 712	16 841	12 763	5 089	1 084	123	5	
6 586	8 367	10 966	10 821	7 207	2 446	390	-	
890	818	690	425	205	37	3	-	Se 03
792	704	574	321	119	13	1	-	
98	114	116	104	86	24	2	-	
2 474	3 025	3 382	3 044	1 604	457	53	1	Se 04
1 856	2 196	2 306	1 749	690	163	14	1	
618	829	1 076	1 295	914	294	39	-	
1 633	2 018	2 418	2 332	1 586	515	98	1	Se 05
997	1 175	1 232	1 002	477	115	16	1	
636	843	1 186	1 330	1 109	400	82	-	
898	910	944	769	412	111	14	1	Se 06
619	633	592	392	152	40	3	1	
279	277	352	377	260	71	11	-	
1 602	2 166	2 595	1 813	785	172	13	-	Se 07
1 147	1 462	1 595	958	301	64	5	-	
455	704	1 000	855	484	108	8	-	
778	1 155	1 520	1 501	881	269	48	1	Se 08
477	678	782	657	267	54	8	1	
301	477	738	844	614	215	40	-	
2 014	2 403	2 442	1 936	942	242	30	-	Se 09
1 185	1 284	1 132	768	284	41	5	-	
829	1 119	1 310	1 168	658	201	25	-	
4 665	5 191	5 811	4 714	2 113	561	71	1	Se 10
3 575	3 847	4 146	3 128	1 125	203	23	1	
1 090	1 344	1 665	1 586	988	358	48	-	
583	552	572	468	334	138	30	-	Se 11
4	9	8	7	1	-	-	-	
579	543	564	461	333	138	30	-	
262	276	308	262	140	44	5	-	Se 12
.	
262	276	308	262	140	44	5	-	
499	637	656	452	200	46	2	-	Se 13
317	435	404	223	86	17	1	-	
182	202	252	229	114	29	1	-	
575	884	1 177	1 120	722	281	45	1	Se 14
383	558	639	485	214	42	7	1	
192	326	538	635	508	239	38	-	
159	209	432	619	740	443	129	2	Se 15
106	120	207	247	171	90	17	2	
53	89	225	372	569	353	112	-	
6 244	9 502	15 199	19 433	16 777	7 913	1 997	13	Se 16
4 211	5 661	7 963	8 221	4 890	1 556	318	12	
2 033	3 841	7 236	11 212	11 887	6 357	1 679	1	
1 537	2 185	3 015	3 194	2 202	769	122	3	Se 17
1 062	1 411	1 660	1 421	765	183	22	3	
475	774	1 355	1 773	1 437	586	100	-	

第6表 (8-7) 死亡数, 性・年齢(5歳階級)・

選択死因 分類コード	死 因 ・ 性	総 数		0 歳	1 歳	2 歳	3 歳	4 歳
		実数	対前年 増減率(%)					
Se 18	その他の虚血性心疾患	15 941	△ 3.1	-	-	1	-	-
	男	9 134	△ 3.3	-	-	-	-	-
	女	6 807	△ 2.9	-	-	1	-	-
Se 19	不整脈及び伝導障害	14 137	△ 0.6	3	1	-	1	-
	男	6 893	0.7	3	-	-	-	-
	女	7 244	△ 1.7	-	1	-	1	-
Se 20	心 不 全	32 626	△ 0.7	-	1	-	-	-
	男	12 644	1.7	-	-	-	-	-
	女	19 982	△ 2.1	-	1	-	-	-
Se 21	脳 血 管 疾 患	47 717	△ 4.0	4	1	3	-	1
	男	23 072	△ 3.4	1	-	2	-	1
	女	24 645	△ 4.6	3	1	1	-	-
Se 22	(再掲) くも膜下出血	5 365	△ 1.2	1	-	1	-	-
	男	1 977	△ 3.9	-	-	-	-	-
	女	3 388	0.5	1	-	1	-	-
Se 23	脳 内 出 血	14 153	△ 0.8	2	1	2	-	1
	男	7 758	△ 0.8	-	-	2	-	1
	女	6 395	△ 0.8	2	1	-	-	-
Se 24	脳 梗 塞	26 982	△ 6.0	1	-	-	-	-
	男	12 769	△ 4.4	1	-	-	-	-
	女	14 213	△ 7.3	-	-	-	-	-
Se 25	大動脈瘤及び解離	8 007	8.1	-	-	-	-	-
	男	4 100	10.1	-	-	-	-	-
	女	3 907	6.2	-	-	-	-	-
Se 26	肺 炎	52 351	△ 6.5	15	5	2	4	4
	男	28 861	△ 4.8	8	4	-	4	2
	女	23 490	△ 8.5	7	1	2	-	2
Se 27	慢性閉塞性肺疾患	6 783	△ 2.6	-	-	-	-	-
	男	5 476	△ 2.0	-	-	-	-	-
	女	1 307	△ 5.2	-	-	-	-	-
Se 28	喘 息	671	△ 8.7	-	1	-	-	1
	男	268	2.7	-	1	-	-	1
	女	403	△ 15.0	-	-	-	-	-
Se 29	肝 疾 患	6 880	1.1	5	-	1	-	-
	男	4 408	1.6	3	-	1	-	-
	女	2 472	0.1	2	-	-	-	-
Se 30	腎 不 全	10 856	△ 2.1	1	-	1	-	1
	男	5 391	0.7	-	-	1	-	-
	女	5 465	△ 4.7	1	-	-	-	1
Se 31	老 衰	38 608	7.9	-	-	-	-	-
	男	9 551	8.7	-	-	-	-	-
	女	29 057	7.6	-	-	-	-	-
Se 32	不慮の事故	17 474	△ 0.0	26	16	9	9	4
	男	9 878	△ 0.6	15	12	4	3	3
	女	7 596	0.7	11	4	5	6	1
Se 33	(再掲) 交 通 事 故	2 114	△ 3.9	2	4	5	4	1
	男	1 467	△ 2.9	2	2	2	1	1
	女	647	△ 6.0	-	2	3	3	-
Se 34	自 殺	9 119	△ 8.2	-	-	-	-	-
	男	6 347	△ 9.6	-	-	-	-	-
	女	2 772	△ 4.6	-	-	-	-	-

0～4	5～9	10～14	15～19	20～24	25～29	30～34	35～39	選択死因 分類コード
1	-	-	1	3	10	19	46	Se 18
-	-	-	1	2	5	16	35	
1	-	-	-	1	5	3	11	
5	2	3	5	10	20	22	50	Se 19
3	2	3	5	9	15	19	39	
2	-	-	-	1	5	3	11	
1	1	2	-	9	14	13	35	Se 20
-	1	1	-	7	8	12	28	
1	-	1	-	2	6	1	7	
9	3	6	5	12	16	51	132	Se 21
4	2	4	2	7	11	36	90	
5	1	2	3	5	5	15	42	
2	1	2	2	8	5	24	78	Se 22
-	1	1	1	6	3	16	54	
2	-	1	1	2	2	8	24	
6	2	3	1	2	8	18	40	Se 23
3	1	2	-	1	7	13	31	
3	1	1	1	1	1	5	9	
1	-	-	1	1	1	3	12	Se 24
1	-	-	1	-	-	1	4	
-	-	-	-	1	1	2	8	
-	-	1	-	2	-	8	24	Se 25
-	-	1	-	1	-	7	21	
-	-	-	-	1	-	1	3	
30	10	7	6	6	11	23	39	Se 26
18	3	3	4	3	7	16	31	
12	7	4	2	3	4	7	8	
-	-	-	1	-	-	3	1	Se 27
-	-	-	1	-	-	2	1	
-	-	-	-	-	-	1	-	
2	1	-	1	-	-	2	2	Se 28
2	1	-	-	-	-	-	2	
-	-	-	1	-	-	2	-	
6	1	3	-	2	2	25	55	Se 29
4	1	2	-	2	2	18	31	
2	-	1	-	-	-	7	24	
3	2	1	-	-	1	1	7	Se 30
1	1	1	-	-	-	-	3	
2	1	-	-	-	1	1	4	
-	-	-	-	-	-	-	-	Se 31
-	-	-	-	-	-	-	-	
-	-	-	-	-	-	-	-	
64	27	26	108	154	99	146	182	Se 32
37	14	18	82	109	80	119	127	
27	13	8	26	45	19	27	55	
16	17	12	77	93	53	62	73	Se 33
8	9	9	67	68	45	55	52	
8	8	3	10	25	8	7	21	
-	-	28	172	440	524	536	632	Se 34
-	-	19	123	314	389	413	458	
-	-	9	49	126	135	123	174	

第6表 (8-8) 死亡数, 性・年齢(5歳階級)・

選択死因 分類コード	死 因 ・ 性	40 ~ 44	45 ~ 49	50 ~ 54	55 ~ 59	60 ~ 64	65 ~ 69
Se 18	その他の虚血性心疾患	132	195	241	380	706	1 324
	男	102	159	195	312	574	1 038
	女	30	36	46	68	132	286
Se 19	不整脈及び伝導障害	114	146	192	252	493	840
	男	84	103	157	207	390	622
	女	30	43	35	45	103	218
Se 20	心 不 全	73	122	180	242	454	965
	男	48	90	137	165	338	681
	女	25	32	43	77	116	284
Se 21	脳 血 管 疾 患	358	515	674	969	1 507	2 781
	男	237	363	467	678	1 072	1 949
	女	121	152	207	291	435	832
Se 22	(再掲) くも膜下出血	175	226	257	289	344	541
	男	101	140	145	176	188	249
	女	74	86	112	113	156	292
Se 23	脳 内 出 血	155	244	345	517	785	1 260
	男	123	189	265	378	597	945
	女	32	55	80	139	188	315
Se 24	脳 梗 塞	17	35	50	134	318	886
	男	9	29	42	106	245	682
	女	8	6	8	28	73	204
Se 25	大動脈瘤及び解離	56	90	127	195	317	674
	男	51	81	105	155	225	443
	女	5	9	22	40	92	231
Se 26	肺 炎	61	104	175	321	702	1 585
	男	37	81	118	235	543	1 250
	女	24	23	57	86	159	335
Se 27	慢性閉塞性肺疾患	8	9	8	44	106	293
	男	3	7	5	36	95	254
	女	5	2	3	8	11	39
Se 28	喘 息	7	7	10	11	20	29
	男	5	3	3	4	11	17
	女	2	4	7	7	9	12
Se 29	肝 疾 患	159	283	367	484	685	911
	男	124	227	292	394	550	710
	女	35	56	75	90	135	201
Se 30	腎 不 全	15	25	49	89	203	454
	男	12	17	38	58	142	329
	女	3	8	11	31	61	125
Se 31	老 衰	-	-	-	-	14	59
	男	-	-	-	-	8	41
	女	-	-	-	-	6	18
Se 32	不慮の事故	228	295	371	484	684	1 235
	男	189	216	284	364	522	838
	女	39	79	87	120	162	397
Se 33	(再掲) 交 通 事 故	83	88	89	112	132	207
	男	73	74	79	88	103	142
	女	10	14	10	24	29	65
Se 34	自 殺	768	812	826	746	698	807
	男	576	609	588	544	502	557
	女	192	203	238	202	196	250

70～74	75～79	80～84	85～89	90～94	95～99	100歳以上	不詳	選択死因 分類コード
1 609	2 230	3 042	3 015	2 048	751	183	5	Se 18
1 167	1 356	1 721	1 506	709	191	41	4	
442	874	1 321	1 509	1 339	560	142	1	
983	1 524	2 465	3 128	2 578	1 083	220	2	Se 19
648	885	1 302	1 333	798	230	37	2	
335	639	1 163	1 795	1 780	853	183	-	
1 457	2 529	4 953	7 794	8 042	4 436	1 302	2	Se 20
938	1 435	2 469	3 110	2 172	809	193	2	
519	1 094	2 484	4 684	5 870	3 627	1 109	-	
3 407	5 454	8 703	10 356	8 388	3 591	771	9	Se 21
2 261	3 381	4 796	4 550	2 392	655	108	7	
1 146	2 073	3 907	5 806	5 996	2 936	663	2	
546	655	858	743	453	140	14	2	Se 22
197	208	212	189	72	14	2	2	
349	447	646	554	381	126	12	-	
1 329	1 907	2 651	2 566	1 701	530	81	2	Se 23
897	1 153	1 417	1 115	515	95	10	1	
432	754	1 234	1 451	1 186	435	71	1	
1 455	2 755	4 983	6 805	6 036	2 836	648	5	Se 24
1 121	1 942	3 062	3 149	1 752	529	90	4	
334	813	1 921	3 656	4 284	2 307	558	1	
801	990	1 582	1 681	1 106	304	47	2	Se 25
461	553	808	721	389	72	5	1	
340	437	774	960	717	232	42	1	
2 708	5 141	9 837	13 597	11 525	5 182	1 278	3	Se 26
2 010	3 638	6 396	7 712	4 882	1 595	276	3	
698	1 503	3 441	5 885	6 643	3 587	1 002	-	
570	990	1 574	1 755	1 053	302	65	1	Se 27
507	857	1 326	1 435	747	174	26	-	
63	133	248	320	306	128	39	1	
43	74	107	133	138	64	20	-	Se 28
25	43	46	51	34	18	3	-	
18	31	61	82	104	46	17	-	
794	935	956	709	383	99	20	1	Se 29
543	569	483	291	133	28	4	-	
251	366	473	418	250	71	16	1	
612	1 109	2 067	2 865	2 253	933	165	2	Se 30
431	693	1 162	1 401	819	239	43	1	
181	416	905	1 464	1 434	694	122	1	
263	895	3 227	8 070	12 485	9 469	4 126	-	Se 31
157	449	1 376	2 722	2 836	1 515	447	-	
106	446	1 851	5 348	9 649	7 954	3 679	-	
1 582	2 309	3 201	3 153	2 188	748	171	19	Se 32
1 010	1 398	1 791	1 581	855	200	35	9	
572	911	1 410	1 572	1 333	548	136	10	
222	270	251	176	68	13	-	-	Se 33
138	168	138	112	31	8	-	-	
84	102	113	64	37	5	-	-	
662	577	441	273	123	27	3	24	Se 34
400	352	263	141	61	16	-	22	
262	225	178	132	62	11	3	2	

第7表

感染症による死亡数,

感染症 分類コード	死 因 (感 染 症 分 類)	5月			累計(1月～5月)		
		平成28年	平成27年	差引増減	平成28年	平成27年	差引増減
In 101	エボラ出血熱	-	-	-	-	-	-
In 102	クリミア・コンゴ出血熱	-	-	-	-	-	-
In 103	痘そう	-	-	-	-	-	-
In 104	南米出血熱	-	-	-	-	-	-
In 105	ペスト	-	-	-	-	-	-
In 106	マールブルグ病	-	-	-	-	-	-
In 107	ラッサ熱	-	-	-	-	-	-
In 201	急性灰白髄炎	-	-	-	-	-	-
In 202	結核	150	169	△ 19	765	857	△ 92
In 203	ジフテリア	-	-	-	-	-	-
In 204	重症急性呼吸器症候群(病原体がベータコロナウイルス属 SARSコロナウイルスであるものに限る)	-	-	-	-	-	-
In 205	鳥インフルエンザ(特定鳥インフルエンザ(H5N1)に限る)	-	-	-	-	-	-
In 206	鳥インフルエンザ(特定鳥インフルエンザ(H7N9)に限る)	-	-	-	-	-	-
In 207	中東呼吸器症候群(病原体がベータコロナウイルス属 MERSコロナウイルスであるものに限る)	-	-	-	-	-	-
In 301	コレラ	-	-	-	-	-	-
In 302	細菌性赤痢	-	-	-	-	-	-
In 303	腸管出血性大腸菌感染症	1	-	1	2	-	2
In 304	腸チフス	-	-	-	-	-	-
In 305	パラチフス	-	-	-	-	-	-
In 401	E型肝炎	-	-	-	-	-	-
In 402	ウエストナイル熱	-	-	-	-	-	-
In 403	A型肝炎	-	1	△ 1	4	3	1
In 404	エキノкокクス症	-	-	-	-	-	-
In 405	黄熱	-	-	-	-	-	-
In 406	オウム病	-	-	-	-	-	-
In 407	オムスク出血熱	-	-	-	-	-	-
In 408	回帰熱	-	-	-	-	-	-
In 409	キャサスル森林病	-	-	-	-	-	-
In 410	Q熱	-	-	-	-	-	-
In 411	狂犬病	-	-	-	-	-	-
In 412	コクシジオイデス症	-	-	-	-	-	-
In 413	サル痘	-	-	-	-	-	-
In 414	腎症候性出血熱	-	-	-	-	-	-
In 415	西部ウマ脳炎	-	-	-	-	-	-
In 416	ダニ媒介脳炎	-	-	-	-	-	-
In 417	炭疽	-	-	-	-	-	-
In 418	つつが虫病	1	-	1	1	-	1
In 419	デング熱	-	-	-	-	-	-
In 420	東部ウマ脳炎	-	-	-	-	-	-
In 421	鳥インフルエンザ(特定鳥インフルエンザを除く)	-	-	-	-	-	-
In 422	ニバウイルス感染症	-	-	-	-	-	-
In 423	日本紅斑熱	-	-	-	-	-	-
In 424	日本脳炎	-	-	-	-	-	-
In 425	ハンタウイルス肺症候群	-	-	-	-	-	-
In 426	Bウイルス病	-	-	-	-	-	-
In 427	鼻疽	-	-	-	-	-	-
In 428	ブルセラ症	-	-	-	-	-	-
In 429	ベネズエラウマ脳炎	-	-	-	-	-	-
In 430	ヘンドラウイルス感染症	-	-	-	-	-	-
In 431	発しんチフス	-	-	-	-	-	-
In 432	ボツリヌス症(乳児ボツリヌス症を除く)	-	-	-	-	-	-
In 433	乳児ボツリヌス症	-	-	-	-	-	-
In 434	マラリア	-	-	-	-	-	-
In 435	野兎病	-	-	-	-	-	-
In 436	ライム病	-	-	-	-	-	-
In 437	リッサウイルス感染症	-	-	-	-	-	-

注：1) 感染症分類は、「感染症の予防及び感染症の患者に対する医療に関する法律」(平成10年法律第114号。以下、「感染症法」という。)等に規定された疾病であり、その名称及び範囲は必ずしもICD-10(2003年版)とは一致しない場合がある。
 なお、「感染症法」等の改正(平成19年4月1日、平成20年5月12日、平成23年2月1日、平成25年3月4日、平成25年4月1日、平成26年9月19日、平成27年1月21日及び平成28年2月15日施行)により、平成19年4月分、平成20年5月分、平成24年1月分、平成25年4月分、平成27年1月分及び平成28年2月分からは改正後の感染症分類としている。

2) 「感染症法」等の改正に伴い追加・変更された感染症については、「付録1 感染症分類と死因基本分類との対照表(追加・変更分)」を参照されたい。
 なお、追加した感染症の累計は平成28年2月分からであり、変更のあった感染症の前年同月及び累計の平成28年1月分までは、旧分類を用いているので留意されたい。

死因（感染症分類）別・対前年比較

平成28年

感染症分類コード	死因 (感染症分類)	5月			累計（1月～5月）		
		平成28年	平成27年	差引増減	平成28年	平成27年	差引増減
In 438	リフトバレー熱	-	-	-	-	-	-
In 439	類鼻疽	-	-	-	-	-	-
In 440	レジオネラ症	4	1	3	31	18	13
In 441	レプトスピラ症	-	-	-	-	-	-
In 442	ロッキー山紅斑熱	-	-	-	-	-	-
In 443	チクングニア熱	-	-	-	-	-	-
In 444	重症熱性血小板減少症候群（病原体が フレボウイルス属SFTSウイルスであるものに限る）	-	3	△ 3	1	4	△ 3
In 445	ジカウイルス感染症	-	-
In 501	アメーバ赤痢	-	1	△ 1	3	2	1
In 502	RSウイルス感染症	1	1	0	15	9	6
In 503	咽頭結膜熱	-	-	-	-	-	-
In 504	インフルエンザ（鳥インフルエンザ及び 新型インフルエンザ等感染症を除く）	37	37	0	1 232	2 200	△ 968
In 505	急性ウイルス性肝炎（E型肝炎及びA型肝炎を除く）	19	19	0	100	107	△ 7
In 506	A群溶血性レンサ球菌咽頭炎	-	-	-	-	-	-
In 507	感染性胃腸炎	195	170	25	1 159	1 094	65
In 508	急性出血性結膜炎	-	-	-	-	-	-
In 509	急性脳炎（ウエストナイル脳炎、西部ウマ脳炎、 ダニ媒介脳炎、東部ウマ脳炎、日本脳炎、 ベネズエラウマ脳炎及びリフトバレー熱を除く）	5	5	0	40	40	0
In 510	クラミジア肺炎（オウム病を除く）	2	-	2	3	1	2
In 511	クリプトスポリジウム症	-	-	-	-	-	-
In 512	クロイツフェルト・ヤコブ病	20	26	△ 6	120	114	6
In 513	劇症型溶血性レンサ球菌感染症	2	1	1	12	13	△ 1
In 514	後天性免疫不全症候群	6	1	5	35	18	17
In 515	細菌性髄膜炎（侵襲性インフルエンザ菌感染症、 侵襲性髄膜炎菌感染症、侵襲性肺炎球菌感染症を除く）	11	7	4	65	45	20
In 516	ジアルジア症	-	-	-	-	-	-
In 517	水痘	-	1	△ 1	1	5	△ 4
In 518	侵襲性髄膜炎菌感染症	-	-	-	1	-	1
In 519	性器クラミジア感染症	-	-	-	-	-	-
In 520	性器ヘルペスウイルス感染症	-	-	-	-	-	-
In 521	尖圭コンジローマ	-	-	-	-	-	-
In 522	先天性風しん症候群	-	-	-	-	-	-
In 523	手足口病	-	-	-	-	-	-
In 524	伝染性紅斑	-	-	-	-	-	-
In 525	突発性発しん	-	-	-	-	-	-
In 526	梅毒	-	-	-	2	3	△ 1
In 527	破傷風	1	3	△ 2	1	5	△ 4
In 528	バンコマイシン耐性黄色ブドウ球菌感染症	-	-	-	-	-	-
In 529	バンコマイシン耐性腸球菌感染症	-	-	-	-	-	-
In 530	百日咳	-	-	-	-	-	-
In 531	風しん	-	-	-	1	-	1
In 532	ペニシリン耐性肺炎球菌感染症	-	-	-	-	-	-
In 533	ヘルパンギーナ	-	-	-	-	-	-
In 534	マイコプラズマ肺炎	3	1	2	23	8	15
In 535	麻しん	-	-	-	-	-	-
In 537	無菌性髄膜炎	1	-	1	4	2	2
In 538	メチシリン耐性黄色ブドウ球菌感染症	62	78	△ 16	380	402	△ 22
In 539	薬剤耐性緑膿菌感染症	1	1	0	5	3	2
In 540	流行性角結膜炎	-	-	-	-	-	-
In 541	流行性耳下腺炎	1	-	1	2	-	2
In 542	淋菌感染症	-	-	-	-	-	-
In 543	薬剤耐性アシネトバクター感染症	-	-	-	-	-	-
In 544	侵襲性インフルエンザ菌感染症	-	-	-	-	2	△ 2
In 545	侵襲性肺炎球菌感染症	1	6	△ 5	21	20	1
In 546	カルバペネム耐性腸内細菌科細菌感染症	-	-	-	1	-	1
In 547	播種性クリプトコックス症	2	3	△ 1	13	13	0
In 601	新型インフルエンザ等感染症	-	-	-	-	-	-

付録1 感染症分類と死因基本分類との対照表（追加・変更分）

感染症分類コード	感染症分類名	死因基本分類コード	変更内容 (旧感染症分類名・死因基本分類コード等)	改正年月
In 445	ジカウイルス感染症	A92. 8A	追加	H28年2月
In 515	細菌性髄膜炎（侵襲性インフルエンザ菌感染症、侵襲性髄膜炎菌感染症、侵襲性肺炎球菌感染症を除く）	A02. 2A A32. 1 G00(G00. 0, G00. 1を除く)	細菌性髄膜炎(In515) 感染症法施行規則に合わせ分類名変更	
In 535	麻しん	B05	麻しん（成人麻しんを除く）(In535)及び成人麻しん(In536)を感染症法に合わせ統一	
In 536	削除			
In 204	重症急性呼吸器症候群（病原体がベータコロナウイルス属SARSコロナウイルスであるものに限る）	U04	重症急性呼吸器症候群（病原体がコロナウイルス属SARSコロナウイルスであるものに限る）(In204)	H27年1月
In 205	鳥インフルエンザ(特定鳥インフルエンザ(H5N1)に限る)	J10. 0C J10. 1C J10. 8C	鳥インフルエンザ(鳥インフルエンザ(H5N1)に限る)(In205)	
In 206	鳥インフルエンザ(特定鳥インフルエンザ(H7N9)に限る)	J10. 0E J10. 1E J10. 8E	追加	
In 207	中東呼吸器症候群（病原体がベータコロナウイルス属MERSコロナウイルスであるものに限る）	J12. 8E	追加	
In 421	鳥インフルエンザ（特定鳥インフルエンザを除く）	J10. 0A J10. 1A J10. 8A	鳥インフルエンザ(鳥インフルエンザ(H5N1)を除く)(In421)	
In 507	感染性胃腸炎	A01(A01. 0, A01. 1を除く), A04(A04. 3, A04. 8A, A04. 8Bを除く), A07(A07. 1, A07. 2を除く), A08, A09	A01(A01. 0, A01. 1を除く), A04(A04. 3を除く), A07(A07. 1, A07. 2を除く), A08, A09	
In 538	メチシリン耐性黄色ブドウ球菌感染症	A04. 8A A41. 0A A49. 0A J15. 2A	A04. 8Aは感染性胃腸炎(In507)から分離 A41. 0A A49. 0A J15. 2A	
In 546	カルバペネム耐性腸内細菌科細菌感染症	A04. 8B A41. 5D A49. 8F J15. 8D	追加	
In 547	播種性クリプトコックス症	B45. 1 B45. 7	追加	
In 515	細菌性髄膜炎	A02. 2A A32. 1 G00(G00. 0, G00. 1を除く)	A02. 2A A32. 1 G00	H25年4月
In 518	侵襲性髄膜炎菌感染症	A39. 0 A39. 2 A39. 4	髄膜炎菌性髄膜炎 A39. 0	
In 544	侵襲性インフルエンザ菌感染症	A41. 3 G00. 0 P36. 8A	A41. 3、P36. 8Aは新たに追加し、 G00. 0は細菌性髄膜炎(In515)から分離	
In 545	侵襲性肺炎球菌感染症	A40. 3B G00. 1 P36. 1C	A40. 3B、P36. 1Cは新たに追加し、 G00. 1は細菌性髄膜炎(In515)から分離	
In 444	重症熱性血小板減少症候群（病原体がフレボウイルス属SFTSウイルスであるものに限る）	A98. 8A	追加	H25年3月
In 443	チクングニア熱	A92. 0	追加	H23年2月
In 543	薬剤耐性アシネトバクター感染症	A41. 5C, A49. 8E, J15. 6A	追加	

感染症分類コード	感染症分類名	死因基本分類コード	変更内容 (旧感染症分類名・死因基本分類コード等)		改正年月
In 205	鳥インフルエンザ (鳥インフルエンザ(H5N1)に限る)	J10. 0C, J10. 1C, J10. 8C	追加		H20年5月
In 421	鳥インフルエンザ (鳥インフルエンザ(H5N1)を除く)	J10. 0A, J10. 1A, J10. 8A	鳥インフルエンザ(In421)		
In 504	インフルエンザ(鳥インフルエンザ及び 新型インフルエンザ等感染症を除く)	J10(J10. 0A, J10. 0C, J10. 0D, J10. 1A, J10. 1C, J10. 1D, J10. 8A, J10. 8C, J10. 8Dを除く) J11	インフルエンザ (鳥インフルエンザを除く)(In504)		
In 601	新型インフルエンザ等感染症	J10. 0D, J10. 1D, J10. 8D	追加		
In 104	南米出血熱	A96. 8A	追加		H19年4月
In 204	重症急性呼吸器症候群(病原体がコロナウイルス属 SARSコロナウイルスであるものに限る)	U04	重症急性呼吸器症候群 (病原体がSARSコロナウイルスであるものに限る)(In103)		
In 407	オムスク出血熱	A98. 1	追加		
In 409	キャサナル森林病	A98. 2	追加		
In 415	西部ウマ脳炎	A83. 1	急性脳炎(In509)から分離		
In 416	ダニ媒介脳炎	A84	急性脳炎(In509)から分離		
In 420	東部ウマ脳炎	A83. 2	急性脳炎(In509)から分離		
In 421	鳥インフルエンザ	J10. 0A, J10. 1A, J10. 8A	高病原性鳥インフルエンザ(In410)		
In 427	鼻疽	A24. 0	追加		
In 429	ベネズエラウマ脳炎	A92. 2	追加		
In 430	ヘンドラウイルス感染症	B34. 8D	追加		
In 438	リフトバレー熱	A92. 4	追加		
In 439	類鼻疽	A24. 1, A24. 2, A24. 3, A24. 4	追加		
In 442	ロッキー山紅斑熱	A77. 0A	追加		
In 504	インフルエンザ(鳥インフルエンザを除く)	J10(J10. 0A, J10. 1A, J10. 8Aを除く), J11	インフルエンザ(高病原性鳥インフルエンザを除く)(In504)		
In 509	急性脳炎(ウエストナイル脳炎、西部ウマ脳炎、 ダニ媒介脳炎、東部ウマ脳炎、日本脳炎、 ベネズエラウマ脳炎及びリフトバレー熱を除く)	A83(A83. 0, A83. 1, A83. 2を除く), A85(A85. 8A, A85. 8Bを除く), A86, B00. 4(B00. 4Aを除く), B02. 0, B25. 8A	急性脳炎(ウエストナイル脳炎 及び日本脳炎を除く)(In509)	A83-A86(A83. 0, A85. 8A, A85. 8Bを除く), B00. 4B, B02. 0, B25. 8A	

付録2 諸率の算出に用いた人口，月・性別人口（日本人人口）

	男女計	男	女
平成27年 1月	125 441 000	61 041 000	64 400 000
2月	125 319 000	60 979 000	64 340 000
3月	125 285 000	60 963 000	64 322 000
4月	125 275 000	60 951 000	64 324 000
5月	125 222 000	60 926 000	64 296 000
6月	125 208 000	60 916 000	64 292 000
7月	125 234 000	60 923 000	64 312 000
8月	125 259 000	60 933 000	64 326 000
9月	125 176 000	60 902 000	64 274 000
10月	125 362 000	61 007 000	64 355 000
11月	125 333 000	60 990 000	64 343 000
12月	125 309 000	60 979 000	64 331 000
平成28年 1月	125 372 000	61 009 000	64 364 000
2月	125 261 000	60 951 000	64 309 000
3月	125 215 000	60 928 000	64 287 000
4月	125 207 000	60 917 000	64 290 000
5月	* 125 150 000	* 60 890 000	* 64 259 000
6月			
7月			
8月			
9月			
10月			
11月			
12月			

資料：「人口推計（各月1日現在）」（総務省統計局）

* は暫定値であり、下記の方法により算出。

当月分の人口 = 前月の推計人口（総務省統計局「人口推計」）

（暫定値） + 前月の自然増減（人口動態統計月報（概数））

+ 前年前月の社会動態（法務省「出入国管理統計」）

参考 人口動態統計月報(概数)(平成28年5月分)の数値の使用上の注意

人口動態統計月報(概数)は次のようなプロセスで作成されています。

出生、死亡、死産が発生した場合、戸籍法等に基づき市町村に届け出が行われます。また、婚姻、離婚は市町村への届け出により効力が発生します。市町村はこれらの届出等から人口動態調査票を作成し、都道府県に提出します。都道府県は、人口動態調査票を報告期限までに厚生労働省に送付します。厚生労働省は送付された調査票のうち日本において発生した日本人に関する分をいくつかの属性別に集計し、月報(概数)の数値とします。

このプロセスは、熊本地震により、以下のような影響を受けていると考えられ、5月分の月報(概数)の数値は、実態と乖離している可能性があることについて注意が必要です。

なお、来年9月の公表を予定している平成28年人口動態統計年報(確定数)では、5月の実態どおりの数値を示す予定です。

- ① 5月に出生、死亡、死産が発生していても、都道府県から厚生労働省への報告期限に間に合うように、市町村への届出等がなされなかった可能性があります。この場合は、都道府県が厚生労働省に調査票を送付することができず、厚生労働省が集計に含めることができません。
- ② 市町村への出生、死亡、死産、婚姻、離婚の届出等がなされていても、市町村での調査票作成、都道府県から厚生労働省への送付等の事務処理が報告期限までに行えない場合や遅れた場合があります。この場合、厚生労働省が集計に含めることができません。
- ③ 4月以前に発生した出生、死亡、死産、婚姻、離婚の調査票で、4月分の報告期限に間に合うように送付されておらず、5月分の報告期限までに送付されてきたものがあります。これらについては5月分の月報(概数)の数値に含まれています。

次の結果表は本月報には掲載していないが、厚生労働省ホームページ及び政府統計の総合窓口（e-Stat）に掲載している。

- 第1表 出生数，性・母の年齢（各歳）・出生順位別
- 第2表 出生数，出生順位・都道府県（21大都市再掲）別
- 第3表 母日本人の出生数，性・父の国籍・都道府県（21大都市再掲）別
- 第4表 父日本人の出生数，性・母の国籍・都道府県（21大都市再掲）別
- 第5表 死亡数，性・年齢（5歳階級）・都道府県（21大都市再掲）別
- 第6表 死亡数，性・年齢（5歳階級）・小学生－中学生（再掲）・死因简单分類別
- 第7表 死亡数，性・死因简单分類・都道府県（21大都市再掲）別
- 第8表 死亡数，性・年齢（5歳階級）・死因简单分類・都道府県（21大都市再掲）別
- 第9表 感染症による死亡数，死因（感染症分類）・都道府県（21大都市再掲）別