

# 人口動態統計月報（概数）

平成28年4月分

目 次	
調査の概要	1
第1表 人口動態総覧，対前年比較	3
第2表 人口動態総覧，月別	4
第3表 人口動態総覧，都道府県（21大都市再掲）別	6
第4表 死亡数・死亡率（人口10万対），死因簡単分類別・対前年比較	10
第5表 乳児死亡数・乳児死亡率（出生10万対），乳児死因簡単分類別・対前年比較	14
第6表 死亡数，性・年齢（5歳階級）・選択死因分類別	16
第7表 感染症による死亡数，死因（感染症分類）別・対前年比較	32
付録1 感染症分類と死因基本分類との対照表（追加・変更分）	34
付録2 諸率の算出に用いた人口	36
参 考 人口動態統計月報（概数）（平成28年4月分）の数値の使用上の注意	37

厚生労働省政策統括官（統計・情報政策担当）

印刷公表している人口動態統計

人口動態統計速報	人口動態統計月報（概数）	人口動態統計年報
数値：調査票を作成した数	数値：概数	数値：確定数
集計客体：日本における日本人及び外国人、並びに外国における日本人（いずれも前年以前発生のもを含む）	集計客体：日本における日本人（前年以前発生のもを除く）	概数に修正を加えたもの 集計客体：日本における日本人（日本における外国人、外国における日本人及び前年以前発生のもは別掲）
公表：毎月 調査月の約2か月後	公表：月報 調査月の約5か月後 ：毎年*（年間合計） 調査年の翌年6月	公表：毎年* 調査年の翌年9月

\*印については概況としても公表する。

- 本報告は、厚生労働省ホームページ (<http://www.mhlw.go.jp/>) 及び政府統計の総合窓口 (e-Stat) に掲載している。
- 熊本地震の影響により、熊本県の一部の市町村における調査票の一部又は全部が収集できなかったため、本月報（概数）の数値には、これらの調査票の枚数は含まれていない。なお、今回収集できなかった調査票については、今後、収集できたものから集計して、収集できた時点の月報（概数）の数値に含めることとする。また、来年9月の公表を予定している平成28年人口動態統計年報（確定数）では、各事象の発生月別の集計を行う予定である。

表章記号の規約

計数のない場合	—
計数不明又は計数を表章することが不適当な場合	…
統計項目のありえない場合	・
比率が微小(0.05未満)の場合	0.0
減少数(率)の場合	△

担当  
政策統括官付参事官付  
人口動態・保健社会統計室  
月報調整係  
TEL 03 (5253) 1111  
内線7476

# 調査の概要

## 1 調査の対象及び客体

人口動態調査は、「戸籍法」及び「死産の届出に関する規程」により届け出られた出生、死亡、婚姻、離婚及び死産の全数を対象及び客体としているが、本報告は日本において発生した日本人に関する事象を集計したものである。

## 2 調査の期間

人口動態調査は、市区町村に届け出のあったとき調査票を常時作成するものであって、この月報では次のものを取りまとめ、本月分として公表するものである。

### (1) 出生、死亡、死産の場合

4月中に発生し、4月1日～5月14日までに届けられたもの。

### (2) 婚姻、離婚は4月1日～4月末日までに届け出られたもの。

## 3 本報告から除外した件数は、次のとおりである。

	本年発生件数		前年以前発生件数
	日本における外国人	外国における日本人	
出生	1 309	1 012	131
死亡	550	129	261
死産	35	・	1
婚姻	334	1 002	3
離婚	107	161	96

## 4 調査の方法

出生、死亡、死産、婚姻及び離婚について、市区町村長が受理した届書等をもとにして1件ごとに人口動態調査票を作成する。

調査票の提出経路は、市区町村→保健所→（保健所を設置する市・特別区）→都道府県→厚生労働省である。

## 5 結果の表章

(1) 都道府県の分類は出生は子の住所、死亡は死亡者の住所、死産は母の住所、婚姻は夫の住所、離婚は別居する前の住所による。

(2) 死因については、「第10回修正国際疾病、傷害および死因統計分類」（ICD-10（2003年版））によるものである。

(3) 前年の数値は、概数である。

### (4) 用語の説明

自然増減：出生から死亡を減じたもの

乳児死亡：生後1年未満の死亡

新生児死亡：生後4週未満の死亡

早期新生児死亡：生後1週未満の死亡

死産：妊娠満12週以後の死児の出産

周産期死亡：妊娠満22週以後の死産に早期新生児死亡を加えたもの

(5) 諸率の計算式

その月分（年換算率）

$$\text{出生・死亡・婚姻・離婚率} = \frac{\text{その月の月間件数（出生、死亡、婚姻、離婚）}}{\text{その月の月初人口} \times \frac{\text{その月の月間日数}}{\text{年間日数}}} \times 1,000 \text{（または } 100,000\text{）}$$

$$\text{自然増減率} = \frac{\text{その月の月間出生数} - \text{その月の月間死亡数}}{\text{その月の月初人口} \times \frac{\text{その月の月間日数}}{\text{年間日数}}} \times 1,000$$

$$\text{乳児死亡率} = \frac{\text{その月の月間乳児死亡数}}{\text{その月を含む過去1年間の出生数} \times \frac{\text{その月の月間日数}}{\text{その月を含む過去1年間の年間日数}}} \times 1,000 \text{（または } 100,000\text{）}$$

$$\text{新生児死亡率・早期新生児死亡率} = \frac{\text{その月の月間件数（新生児死亡、早期新生児死亡）}}{\text{その月の月間出生数}} \times 1,000$$

$$\text{周産期死亡率} \cdot \begin{matrix} \text{妊娠満22週} \\ \text{以後の死産率} \end{matrix} = \frac{\text{その月の月間件数（周産期死亡、妊娠満22週以後の死産）}}{\text{その月の月間出生数} + \text{月間妊娠満22週以後の死産数}} \times 1,000$$

$$\text{死産率・自然死産率・人工死産率} = \frac{\text{その月の月間死産数（総数、自然死産、人工死産）}}{\text{その月の月間出産数}} \times 1,000$$

注：月間出産数＝月間出生数＋月間死産数

累計分（年換算率）

$$\text{出生・死亡・婚姻・離婚率} = \frac{\sum_i (\text{i月の月間件数（出生、死亡、婚姻、離婚）})}{\sum_i (\text{i月の月初人口} \times \frac{\text{i月の月間日数}}{\text{年間日数}})} \times 1,000 \text{（または } 100,000\text{）}$$

$$\text{自然増減率} = \frac{\sum_i (\text{i月の月間出生数}) - \sum_i (\text{i月の月間死亡数})}{\sum_i (\text{i月の月初人口} \times \frac{\text{i月の月間日数}}{\text{年間日数}})} \times 1,000$$

$$\text{乳児死亡率} = \frac{\sum_i (\text{i月の乳児死亡数})}{\sum_i (\text{i月を含む過去1年間の出生数} \times \frac{\text{i月の月間日数}}{\text{i月を含む過去1年間の年間日数}})} \times 1,000 \text{（または } 100,000\text{）}$$

$$\text{新生児死亡率・早期新生児死亡率} = \frac{\sum_i (\text{i月の月間件数（新生児死亡、早期新生児死亡）})}{\sum_i (\text{i月の月間出生数})} \times 1,000$$

$$\text{周産期死亡率} \cdot \begin{matrix} \text{妊娠満22週} \\ \text{以後の死産率} \end{matrix} = \frac{\sum_i (\text{i月の月間件数（周産期死亡、妊娠満22週以後の死産）})}{\sum_i (\text{i月の月間出生数} + \text{月間妊娠満22週以後の死産数})} \times 1,000$$

$$\text{死産率・自然死産率・人工死産率} = \frac{\sum_i (\text{i月の月間死産数（総数、自然死産、人工死産）})}{\sum_i (\text{i月の月間出産数})} \times 1,000$$

注： $\sum_i$  は1月からその月までの累計

(6) 人口

諸率の算出の人口は、「人口推計（各月1日現在）」（総務省統計局）を用いた。  
当月分の人口は、当該資料等による暫定値とした。（P36 参照）

# 第1表 人口動態総覧, 対前年比較

平成28年

	実 数				年 換 算 率	
	平成28年	平成27年	差引増減	増減率(%)	平成28年	平成27年
4 月						
出 生	78 698	82 858	△ 4 160	△ 5.0	7.7	8.0
死 亡	104 964	104 826	138	0.1	10.2	10.2
乳 児 死 亡	177	165	12	7.3	2.2	2.0
新 生 児 死 亡	82	81	1	1.2	1.0	1.0
自 然 増 減	△ 26 266	△ 21 968	△ 4 298	…	△ 2.6	△ 2.1
死 産	1 792	1 930	△ 138	△ 7.2	22.3	22.8
自 然 死 産	860	903	△ 43	△ 4.8	10.7	10.7
人 工 死 産	932	1 027	△ 95	△ 9.3	11.6	12.1
周 産 期 死 亡	294	300	△ 6	△ 2.0	3.7	3.6
妊 娠 満 22 週 以 後 の 死 産	227	251	△ 24	△ 9.6	2.9	3.0
早期新生児死亡	67	49	18	36.7	0.9	0.6
婚 姻	46 550	47 878	△ 1 328	△ 2.8	4.5	4.6
離 婚	17 768	19 801	△ 2 033	△ 10.3	1.73	1.92
累 計 1 月～ 4 月						
出 生	315 179	321 890	△ 6 711	△ 2.1	7.6	7.8
死 亡	457 935	461 011	△ 3 076	△ 0.7	11.1	11.2
乳 児 死 亡	690	641	49	7.6	2.1	1.9
新 生 児 死 亡	306	293	13	4.4	1.0	0.9
自 然 増 減	△ 142 756	△ 139 121	△ 3 635	…	△ 3.4	△ 3.4
死 産	7 124	7 657	△ 533	△ 7.0	22.1	23.2
自 然 死 産	3 409	3 506	△ 97	△ 2.8	10.6	10.6
人 工 死 産	3 715	4 151	△ 436	△ 10.5	11.5	12.6
周 産 期 死 亡	1 132	1 173	△ 41	△ 3.5	3.6	3.6
妊 娠 満 22 週 以 後 の 死 産	898	976	△ 78	△ 8.0	2.8	3.0
早期新生児死亡	234	197	37	18.8	0.7	0.6
婚 姻	211 240	211 153	87	0.0	5.1	5.1
離 婚	76 430	80 052	△ 3 622	△ 4.5	1.85	1.94

注：出生・死亡・自然増減・婚姻・離婚率は人口千対。

乳児・新生児・早期新生児死亡率は出生千対。死産率は出産（出生＋死産）千対。

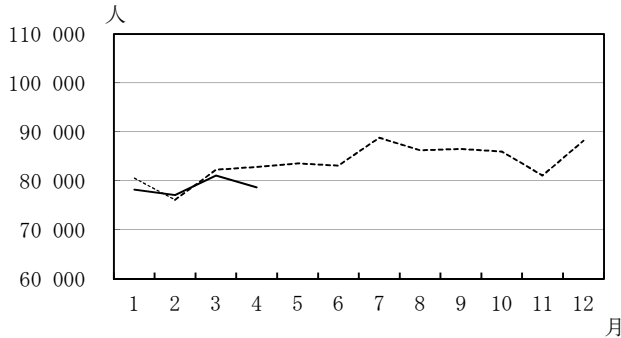
周産期死亡率・妊娠満22週以後の死産率は出産（出生＋妊娠満22週以後の死産）千対。

率算出に用いた人口はP36参照。

# 第 2 表 人 口 動 態

月	出生数	死亡数	(再 掲)		自 然 増 減 数	死 産 数		周 産 期 死 亡 数	婚姻件数	離婚件数
			乳 児 死 亡 数	新 生 児 死 亡 数		自 然	人 工			
2月	76 165	110 140	157	78	△33 975	844	997	285	46 142	17 753
3月	82 287	113 754	164	79	△31 467	897	1 130	321	72 090	25 598
4月	82 858	104 826	165	81	△21 968	903	1 027	300	47 878	19 801
5月	83 602	102 653	161	79	△19 051	869	936	312	56 572	17 186
6月	83 142	94 747	146	66	△11 605	933	982	317	44 309	19 291
7月	88 857	99 280	157	77	△10 423	984	926	305	58 685	19 015
8月	86 255	101 223	161	80	△14 968	922	888	349	51 013	17 471
9月	86 570	98 237	152	74	△11 667	965	1 014	323	43 343	17 836
10月	85 995	107 920	174	94	△21 925	942	1 060	342	48 235	18 440
11月	81 127	106 863	155	62	△25 736	798	864	276	62 433	16 914
12月	88 218	118 494	169	77	△30 276	939	942	332	59 353	19 993
28年 1月	78 239	122 725	166	84	△44 486	851	855	293	43 518	16 064
2月	77 123	114 448	181	65	△37 325	803	932	250	52 694	18 294
3月	81 119	115 798	166	75	△34 679	895	996	295	68 478	24 304
4月	78 698	104 964	177	82	△26 266	860	932	294	46 550	17 768
5月										
6月										
7月										
8月										
9月										
10月										
11月										
12月										

出生数の前年同月比較



死亡数の前年同月比較



死産数の前年同月比較

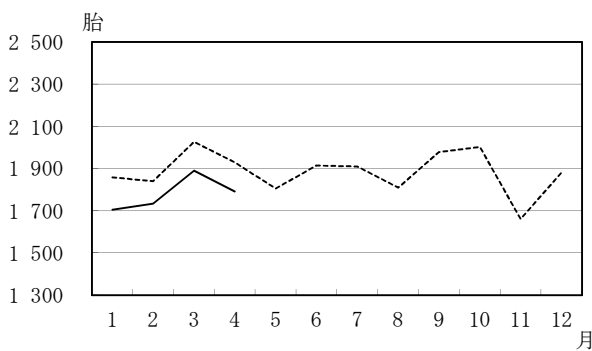
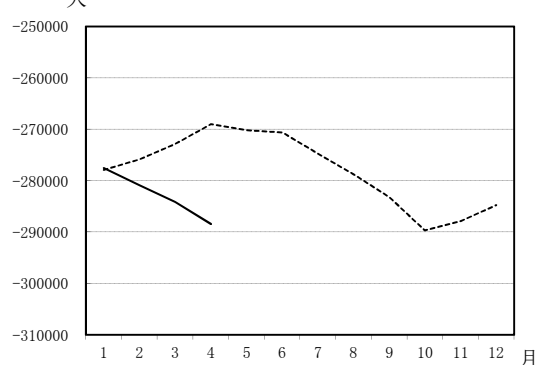


図1 当月を含む過去1年間の自然増減数



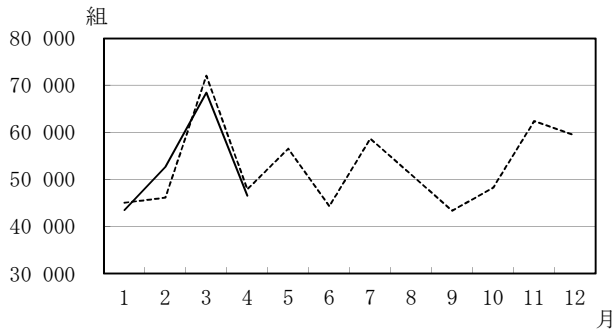
※H27年1月…H26年2月～H27年1月までの1年間  
 H27年2月…H26年3月～H27年2月までの1年間  
 ……  
 H28年4月…H27年5月～H28年4月までの1年間

# 総覧 月別

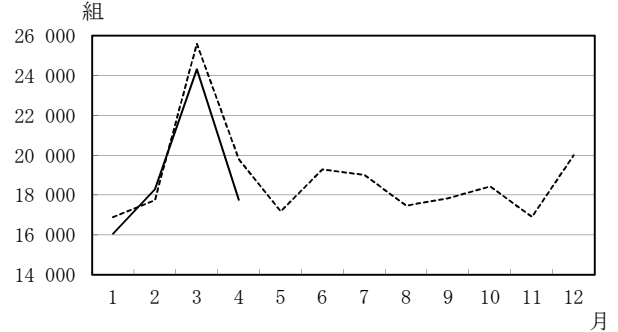
出生率 人口千対	死亡率 人口千対	乳児 死亡率 出生千対	新生児 死亡率 出生千対	自然 増減率 人口千対	死産率 出産千対 <sup>1)</sup>		周産期 死亡率 <sup>2)</sup> 出産千対	婚姻率 人口千対	離婚率 人口千対	月
					自然	人工				
7.6	12.4	1.8	0.7	△ 4.9	10.5	12.1	3.3	4.2	1.59	27年 1月
7.9	11.5	2.0	1.0	△ 3.5	10.8	12.8	3.7	4.8	1.85	2月
7.7	10.7	1.9	1.0	△ 3.0	10.6	13.4	3.9	6.8	2.41	3月
8.0	10.2	2.0	1.0	△ 2.1	10.7	12.1	3.6	4.6	1.92	4月
7.9	9.7	1.9	0.9	△ 1.8	10.2	11.0	3.7	5.3	1.62	5月
8.1	9.2	1.7	0.8	△ 1.1	11.0	11.5	3.8	4.3	1.87	6月
8.4	9.3	1.8	0.9	△ 1.0	10.8	10.2	3.4	5.5	1.79	7月
8.1	9.5	1.9	0.9	△ 1.4	10.5	10.1	4.0	4.8	1.64	8月
8.4	9.5	1.8	0.9	△ 1.1	10.9	11.5	3.7	4.2	1.73	9月
8.1	10.1	2.0	1.1	△ 2.1	10.7	12.0	4.0	4.5	1.73	10月
7.9	10.4	1.9	0.8	△ 2.5	9.6	10.4	3.4	6.1	1.64	11月
8.3	11.1	2.0	0.9	△ 2.8	10.4	10.5	3.8	5.6	1.88	12月
7.4	11.6	1.9	1.1	△ 4.2	10.6	10.7	3.7	4.1	1.51	28年 1月
7.8	11.5	2.3	0.8	△ 3.8	10.2	11.8	3.2	5.3	1.84	2月
7.6	10.9	2.0	0.9	△ 3.3	10.8	12.0	3.6	6.5	2.29	3月
7.7	10.2	2.2	1.0	△ 2.6	10.7	11.6	3.7	4.5	1.73	4月
										5月
										6月
										7月
										8月
										9月
										10月
										11月
										12月

注：1) 出産数＝出生数＋死産数 2) 出産数＝出生数＋妊娠満22週以後の死産数

婚姻件数の前年同月比較



離婚件数の前年同月比較



(数値) 当月を含む過去1年間の自然増減数

	出生数			死亡数			自然増減数(出生数－死亡数)		
	総数	男	女	総数	男	女	総数	男	女
27年 1月	1 004 272	515 770	488 502	1 282 185	664 928	617 257	△ 277 913	△ 149 158	△ 128 755
2月	1 006 460	517 002	489 458	1 282 302	663 757	618 545	△ 275 842	△ 146 755	△ 129 087
3月	1 009 378	518 582	490 796	1 282 222	663 486	618 736	△ 272 844	△ 144 904	△ 127 940
4月	1 013 792	520 583	493 209	1 282 757	663 911	618 846	△ 268 965	△ 143 328	△ 125 637
5月	1 014 164	520 787	493 377	1 284 328	664 687	619 641	△ 270 164	△ 143 900	△ 126 264
6月	1 015 740	521 267	494 473	1 286 357	665 766	620 591	△ 270 617	△ 144 499	△ 126 118
7月	1 014 921	520 855	494 066	1 289 614	667 412	622 202	△ 274 693	△ 146 557	△ 128 136
8月	1 014 173	520 136	494 037	1 292 963	669 096	623 867	△ 278 790	△ 148 960	△ 129 830
9月	1 010 220	517 850	492 370	1 293 439	668 903	624 536	△ 283 219	△ 151 053	△ 132 166
10月	1 007 407	516 890	490 517	1 297 077	670 699	626 378	△ 289 670	△ 153 809	△ 135 861
11月	1 008 051	517 081	490 970	1 295 944	669 967	625 977	△ 287 893	△ 152 886	△ 135 007
12月	1 005 656	515 441	490 215	1 290 428	666 704	623 724	△ 284 772	△ 151 263	△ 133 509
28年 1月	1 003 315	513 943	489 372	1 280 862	662 143	618 719	△ 277 547	△ 148 200	△ 129 347
2月	1 004 273	514 279	489 994	1 285 170	664 804	620 366	△ 280 897	△ 150 525	△ 130 372
3月	1 003 105	513 718	489 387	1 287 214	666 155	621 059	△ 284 109	△ 152 437	△ 131 672
4月	998 945	511 712	487 233	1 287 352	665 880	621 472	△ 288 407	△ 154 168	△ 134 239
5月									
6月									
7月									
8月									
9月									
10月									
11月									
12月									

第3表 (2-1) 人口動態

都 道 府 県	出 生 数			死 亡 数			(再 乳 児 死 亡)	
	総 数	男	女	総 数	男	女	総 数	男
全 国	78 698	40 539	38 159	104 964	54 170	50 794	177	95
01 北海道	2 866	1 474	1 392	4 942	2 552	2 390	6	4
02 青森	721	366	355	1 465	726	739	1	1
03 岩手	699	341	358	1 400	668	732	1	-
04 宮城	1 470	749	721	2 038	1 063	975	8	3
05 秋田	499	253	246	1 268	645	623	1	1
06 山形	620	312	308	1 213	585	628	4	3
07 福島	1 081	512	569	1 950	952	998	3	2
08 茨城	1 688	869	819	2 520	1 330	1 190	5	1
09 栃木	1 238	665	573	1 755	897	858	5	4
10 群馬	1 130	597	533	1 767	940	827	1	1
11 埼玉	4 381	2 299	2 082	4 985	2 778	2 207	16	10
12 千葉	3 664	1 861	1 803	4 642	2 552	2 090	9	2
13 東京都	8 854	4 570	4 284	9 017	4 732	4 285	21	9
14 神奈川県	5 443	2 773	2 670	5 847	3 140	2 707	13	9
15 新潟	1 280	671	609	2 336	1 185	1 151	2	2
16 富山	599	310	289	1 063	515	548	2	1
17 石川	734	391	343	1 023	502	521	2	1
18 福井	485	238	247	719	367	352	-	-
19 山梨	441	229	212	799	395	404	-	-
20 長野	1 124	613	511	2 049	1 015	1 034	1	1
21 岐阜	1 181	625	556	1 815	977	838	7	2
22 静岡県	2 091	1 096	995	3 115	1 676	1 439	4	2
23 愛知県	5 174	2 638	2 536	5 237	2 731	2 506	13	7
24 三重	1 049	537	512	1 593	781	812	2	2
25 滋賀	978	482	496	1 024	524	500	-	-
26 京都府	1 550	803	747	2 022	1 013	1 009	7	1
27 大阪府	5 574	2 894	2 680	6 753	3 671	3 082	11	8
28 兵庫県	3 584	1 879	1 705	4 419	2 259	2 160	8	5
29 奈良	729	368	361	1 110	554	556	1	1
30 和歌山	555	303	252	1 064	514	550	-	-
31 鳥取	365	195	170	605	303	302	2	2
32 島根	449	226	223	809	390	419	-	-
33 岡山	1 289	650	639	1 671	804	867	2	-
34 広島	1 797	936	861	2 349	1 195	1 154	-	-
35 山口	808	409	399	1 499	744	755	2	2
36 徳島	446	223	223	735	349	386	-	-
37 香川県	572	299	273	974	477	497	1	1
38 愛媛	788	406	382	1 422	695	727	2	2
39 高知県	398	197	201	833	405	428	2	1
40 福岡	3 667	1 873	1 794	4 142	2 101	2 041	5	1
41 佐賀	605	310	295	762	386	376	-	-
42 長崎	877	443	434	1 400	684	716	1	1
43 熊本	1 244	631	613	1 755	840	915	1	-
44 大分	739	400	339	1 193	585	608	2	1
45 宮崎	693	349	344	1 107	553	554	1	-
46 鹿児島	1 095	550	545	1 752	868	884	1	1
47 沖縄	1 376	720	656	911	476	435	1	-
外 国	8	4	4	11	7	4	-	-
不 詳	.	.	.	84	69	15	-	-
21大都市(再掲)								
東京都の区部	6 315	3 245	3 070	6 162	3 246	2 916	12	4
札幌	1 176	619	557	1 453	757	696	3	2
仙台	761	398	363	695	390	305	4	1
さいたま	879	457	422	805	441	364	4	2
千葉	588	311	277	663	371	292	-	-
横浜	2 324	1 180	1 144	2 450	1 314	1 136	8	5
川崎	876	449	427	621	338	283	1	1
相模原	397	200	197	427	251	176	-	-
新静岡	483	263	220	666	341	325	1	1
浜松	399	211	188	583	317	266	2	1
名古屋	465	234	231	651	340	311	1	-
京都府	1 546	774	772	1 654	870	784	1	-
大阪府	894	479	415	1 116	554	562	5	1
堺	1 844	976	868	2 269	1 270	999	4	3
神戸	518	259	259	634	337	297	-	-
神岡	967	513	454	1 189	620	569	-	-
岡	516	264	252	493	228	265	1	-
広	842	417	425	766	409	357	-	-
北	645	332	313	861	440	421	1	-
福	1 206	593	613	901	463	438	2	1
熊	605	302	303	580	268	312	-	-



掲	数	新生児 死亡数	自 然 増 減 数	死産数			周産期死亡数			婚姻件数	離婚件数
				総 数	自然死産	人工死産	総 数	妊娠満22週 以後の死産	早期新生児 死亡		
	82	82	△ 26 266	1 792	860	932	294	227	67	46 550	17 768
	2	3	△ 2 076	87	32	55	10	8	2	1 864	873
	-	-	△ 744	24	13	11	2	2	-	405	187
	1	-	△ 701	12	7	5	1	1	-	383	159
	5	5	△ 568	29	8	21	7	2	5	904	322
	-	-	△ 769	12	9	3	2	2	-	251	118
	1	2	△ 593	19	11	8	5	4	1	329	140
	1	1	△ 869	25	14	11	6	5	1	643	286
	4	2	△ 832	40	17	23	4	3	1	991	415
	1	2	△ 517	30	15	15	8	6	2	709	281
	-	1	△ 637	31	16	15	3	2	1	643	281
	6	7	△ 604	107	55	52	18	12	6	2 404	1 072
	7	5	△ 978	77	38	39	10	5	5	2 193	838
	12	7	△ 163	199	89	110	26	20	6	6 121	1 897
	4	10	△ 404	101	52	49	24	17	7	3 121	1 141
	-	-	△ 1 056	28	19	9	5	5	-	739	285
	1	2	△ 464	19	12	7	2	1	1	371	108
	1	2	△ 289	14	5	9	2	1	1	398	141
	-	-	△ 234	16	10	6	3	3	-	303	112
	-	-	△ 358	8	5	3	-	-	-	307	106
	-	1	△ 925	35	16	19	4	3	1	712	259
	5	4	△ 634	27	12	15	8	4	4	678	257
	2	2	△ 1 024	52	30	22	15	13	2	1 333	493
	6	5	△ 63	88	40	48	17	12	5	2 984	959
	-	1	△ 544	29	19	10	12	11	1	594	235
	-	-	△ 46	18	10	8	4	4	-	511	170
	6	4	△ 472	32	18	14	3	2	1	925	332
	3	6	△ 1 179	125	55	70	23	17	6	3 503	1 435
	3	3	△ 835	74	35	39	12	10	2	2 077	726
	-	-	△ 381	13	5	8	-	-	-	417	192
	-	-	△ 509	11	4	7	1	1	-	351	149
	-	-	△ 240	7	2	5	1	1	-	207	66
	-	-	△ 360	15	10	5	3	3	-	234	88
	2	2	△ 382	28	11	17	8	6	2	702	266
	-	-	△ 552	39	18	21	5	5	-	1 057	387
	-	1	△ 691	21	12	9	5	5	-	468	197
	-	-	△ 289	12	3	9	-	-	-	219	100
	-	1	△ 402	8	5	3	3	2	1	366	122
	-	-	△ 634	23	9	14	1	1	-	492	185
	1	-	△ 435	6	4	2	-	-	-	208	121
	4	-	△ 475	82	34	48	9	9	-	2 104	832
	-	-	△ 157	7	3	4	1	1	-	315	117
	-	-	△ 523	25	14	11	6	6	-	487	199
	1	1	△ 511	42	17	25	4	3	1	554	196
	1	1	△ 454	19	7	12	3	2	1	409	178
	1	-	△ 414	17	10	7	3	3	-	373	195
	-	-	△ 657	27	17	10	2	2	-	585	254
	1	1	△ 465	31	13	18	3	2	1	606	296
	-	-	△ 3	1	-	1	-	-	-	.	.
	-	-	.	-	-	-	-	-	-	.	.
	8	5	△ 153	147	68	79	19	15	4	4 683	1 352
	1	2	△ 277	28	12	16	4	3	1	785	333
	3	1	△ 66	9	5	4	2	1	1	478	145
	2	2	△ 74	17	10	7	3	2	1	451	166
	-	-	△ 75	12	8	4	-	-	-	322	118
	3	7	△ 126	51	26	25	13	8	5	1 340	462
	-	1	△ 255	14	6	8	4	3	1	490	133
	-	-	△ 30	6	3	3	1	1	-	277	124
	-	-	△ 183	7	6	1	4	4	-	276	100
	1	1	△ 184	9	6	3	4	3	1	240	91
	1	1	△ 186	15	8	7	5	4	1	301	92
	1	1	△ 108	32	16	16	5	4	1	984	330
	4	2	△ 222	20	11	9	3	2	1	555	188
	1	3	△ 425	38	18	20	7	4	3	1 333	546
	-	-	△ 116	11	3	8	1	1	-	354	123
	-	-	△ 222	21	10	11	2	2	-	627	231
	1	1	△ 23	10	3	7	4	3	1	284	97
	-	-	△ 76	17	6	11	2	2	-	480	162
	1	-	△ 216	17	4	13	2	2	-	418	172
	1	-	△ 305	26	11	15	5	5	-	752	274
	-	-	△ 25	23	12	11	1	1	-	269	75

第3表 (2-2) 人口動態

都 道 府 県	出 生 数			死 亡 数			(再 乳 児 死 亡)	
	総 数	男	女	総 数	男	女	総 数	男
全 国	315 179	161 448	153 731	457 935	236 612	221 323	690	342
01 北海道	11 450	5 868	5 582	21 121	10 957	10 164	25	12
02 青森	2 820	1 438	1 382	6 030	3 064	2 966	7	2
03 岩手	2 741	1 394	1 347	5 963	2 985	2 978	5	2
04 宮城	5 548	2 861	2 687	8 082	4 175	3 907	14	7
05 秋田	1 921	949	972	5 246	2 590	2 656	4	3
06 山形	2 492	1 309	1 183	5 237	2 551	2 686	7	5
07 福島	4 322	2 193	2 129	8 418	4 200	4 218	14	11
08 茨城	6 853	3 464	3 389	11 204	5 931	5 273	18	5
09 栃木	4 809	2 503	2 306	7 719	3 963	3 756	8	5
10 群馬	4 445	2 295	2 150	7 663	3 948	3 715	7	7
11 埼玉県	17 667	9 114	8 553	22 123	12 141	9 982	43	26
12 千葉県	14 617	7 474	7 143	19 817	10 826	8 991	41	17
13 東京都	35 663	18 268	17 395	38 921	20 493	18 428	88	38
14 神奈川県	22 474	11 428	11 046	26 528	14 329	12 199	49	29
15 新潟	5 191	2 680	2 511	10 139	5 130	5 009	8	5
16 富山	2 402	1 234	1 168	4 464	2 249	2 215	6	2
17 石川	2 905	1 480	1 425	4 355	2 176	2 179	6	3
18 福井	1 901	982	919	3 182	1 592	1 590	3	1
19 山梨	1 905	991	914	3 454	1 756	1 698	4	-
20 長野	4 770	2 472	2 298	8 843	4 444	4 399	8	4
21 岐阜	4 714	2 429	2 285	8 006	4 095	3 911	15	4
22 静岡県	8 660	4 488	4 172	13 918	7 257	6 661	17	6
23 愛知	20 803	10 642	10 161	23 067	12 105	10 962	43	18
24 三重	4 221	2 160	2 061	7 084	3 587	3 497	10	7
25 滋賀	3 789	1 876	1 913	4 383	2 276	2 107	7	6
26 京都府	6 266	3 196	3 070	9 160	4 705	4 455	17	7
27 大阪府	22 250	11 412	10 838	30 006	16 040	13 966	37	22
28 兵庫県	13 933	7 153	6 780	19 585	10 060	9 525	25	14
29 奈良	3 023	1 534	1 489	5 012	2 533	2 479	6	4
30 和歌山	2 212	1 143	1 069	4 515	2 257	2 258	4	1
31 鳥取	1 440	757	683	2 670	1 310	1 360	5	2
32 島根	1 731	886	845	3 419	1 607	1 812	3	2
33 岡山	5 107	2 614	2 493	7 635	3 877	3 758	7	2
34 広島	7 227	3 699	3 528	10 493	5 269	5 224	13	7
35 山口	3 228	1 668	1 560	6 339	3 169	3 170	9	3
36 徳島	1 730	836	894	3 464	1 699	1 765	7	3
37 香川	2 391	1 232	1 159	4 313	2 153	2 160	2	2
38 愛媛	3 183	1 639	1 544	6 275	3 088	3 187	9	5
39 高知	1 566	808	758	3 650	1 821	1 829	3	2
40 福岡	14 563	7 436	7 127	17 863	9 036	8 827	31	12
41 佐賀	2 303	1 176	1 127	3 411	1 660	1 751	4	2
42 長崎	3 455	1 787	1 668	6 023	2 980	3 043	6	2
43 熊本	4 816	2 471	2 345	7 407	3 521	3 886	7	3
44 大分	3 024	1 566	1 458	4 970	2 464	2 506	8	4
45 宮崎	2 870	1 444	1 426	4 816	2 383	2 433	10	7
46 鹿児島	4 396	2 217	2 179	7 566	3 728	3 838	12	7
47 沖縄	5 361	2 772	2 589	3 990	2 113	1 877	8	4
外 国	21	10	11	37	24	13	-	-
不 詳	.	.	.	349	295	54	-	-
21大都市(再掲)								
東京都の区部	25 556	13 111	12 445	26 501	13 991	12 510	53	19
札幌	4 641	2 379	2 262	6 236	3 271	2 965	12	6
仙台	2 987	1 548	1 439	2 997	1 590	1 407	9	4
さいたま	3 509	1 852	1 657	3 488	1 893	1 595	8	5
千葉	2 335	1 236	1 099	2 809	1 551	1 258	4	1
横浜	9 283	4 684	4 599	10 884	5 843	5 041	21	12
川崎	4 306	2 174	2 132	3 383	1 837	1 546	8	5
相模原	1 683	867	816	1 900	1 056	844	2	2
新静岡	1 944	997	947	2 959	1 516	1 443	3	2
静岡	1 592	827	765	2 679	1 402	1 277	2	1
浜名	2 031	1 080	951	2 761	1 407	1 354	3	1
名古屋	6 268	3 190	3 078	7 366	3 838	3 528	8	2
京都	3 488	1 780	1 708	4 899	2 465	2 434	10	4
大阪	7 261	3 689	3 572	9 862	5 397	4 465	8	6
堺	2 140	1 113	1 027	2 838	1 456	1 382	5	3
神戸	3 801	1 969	1 832	5 351	2 782	2 569	6	3
岡山	2 068	1 080	988	2 257	1 164	1 093	2	1
広島	3 314	1 663	1 651	3 478	1 776	1 702	4	4
北九州	2 553	1 279	1 274	3 738	1 909	1 829	10	4
福岡	4 790	2 446	2 344	3 992	2 030	1 962	10	4
熊本	2 262	1 142	1 120	2 394	1 162	1 232	2	2

# 総覧

都道府県（21大都市再掲）別

累計（平成28年1月～4月）

掲 数	新生児 死亡数	自 然 増 減 数	死 産 数			周 産 期 死 亡 数			婚姻件数	離婚件数	
			総 数	自然死産	人工死産	総 数	妊娠満22週 以後の死産	早期新生児 死亡			
348	306	△ 142 756	7 124	3 409	3 715	1 132	898	234	211 240	76 430	
13	14	△ 9 671	311	111	200	40	29	11	8 296	3 805	01
5	2	△ 3 210	79	38	41	13	11	2	1 744	787	02
3	1	△ 3 222	53	29	24	7	6	1	1 665	680	03
7	9	△ 2 534	130	52	78	18	10	8	3 668	1 254	04
1	3	△ 3 325	47	28	19	13	10	3	1 138	483	05
2	5	△ 2 745	68	38	30	13	11	2	1 442	554	06
3	6	△ 4 096	98	57	41	23	20	3	2 936	1 198	07
13	11	△ 4 351	150	65	85	26	19	7	4 595	1 747	08
3	3	△ 2 910	108	55	53	19	16	3	3 205	1 203	09
-	4	△ 3 218	112	54	58	13	10	3	2 872	1 130	10
17	14	△ 4 456	421	200	221	57	46	11	11 502	4 438	11
24	18	△ 5 200	338	191	147	50	37	13	10 043	3 726	12
50	33	△ 3 258	822	404	418	143	115	28	28 607	8 084	13
20	28	△ 4 054	455	210	245	86	63	23	15 372	5 456	14
3	4	△ 4 948	117	58	59	23	20	3	3 080	1 062	15
4	6	△ 2 062	57	36	21	11	8	3	1 493	455	16
3	4	△ 1 450	51	28	23	10	7	3	1 655	556	17
2	2	△ 1 281	59	30	29	8	6	2	1 141	382	18
4	2	△ 1 549	30	18	12	4	3	1	1 269	480	19
4	4	△ 4 073	106	62	44	15	11	4	3 057	1 136	20
11	9	△ 3 292	93	39	54	14	8	6	2 943	1 049	21
11	8	△ 5 258	194	112	82	41	36	5	6 048	2 186	22
25	19	△ 2 264	401	200	201	79	64	15	13 851	4 423	23
3	6	△ 2 863	88	53	35	27	21	6	2 881	1 024	24
1	3	△ 594	61	34	27	7	6	1	2 338	798	25
10	8	△ 2 894	143	70	73	21	16	5	4 200	1 503	26
15	17	△ 7 756	482	204	278	68	55	13	15 748	6 057	27
11	5	△ 5 652	274	132	142	34	30	4	8 879	3 253	28
2	1	△ 1 989	60	27	33	7	6	1	1 968	768	29
3	-	△ 2 303	52	18	34	7	7	-	1 434	633	30
3	2	△ 1 230	36	14	22	8	6	2	849	308	31
1	1	△ 1 688	45	27	18	6	6	-	959	344	32
5	3	△ 2 528	112	57	55	23	20	3	3 188	1 191	33
6	5	△ 3 266	176	80	96	22	19	3	4 812	1 700	34
6	3	△ 3 111	69	37	32	18	17	1	2 074	798	35
4	3	△ 1 734	38	12	26	5	2	3	1 141	421	36
-	1	△ 1 922	50	25	25	6	5	1	1 682	582	37
4	1	△ 3 092	89	41	48	9	8	1	2 068	812	38
1	1	△ 2 084	38	20	18	5	4	1	1 028	454	39
19	14	△ 3 300	317	139	178	45	34	11	9 284	3 375	40
2	1	△ 1 108	38	11	27	2	1	1	1 303	500	41
4	2	△ 2 568	84	47	37	19	17	2	2 107	773	42
4	4	△ 2 591	138	55	83	10	8	2	2 699	1 040	43
4	4	△ 1 946	74	26	48	11	7	4	1 828	708	44
3	4	△ 1 946	98	40	58	15	12	3	1 745	795	45
5	5	△ 3 170	130	58	72	17	13	4	2 564	1 050	46
4	3	△ 1 371	129	67	62	14	12	2	2 839	1 269	47
-	-	△ 16	3	-	3	-	-	-	.	.	
-	-	.	-	-	-	-	-	-	.	.	
34	21	△ 945	616	311	305	111	93	18	22 061	5 768	
6	6	△ 1 595	113	34	79	16	12	4	3 402	1 470	
5	4	△ 10	61	29	32	7	4	3	2 005	608	
3	3	△ 21	74	39	35	10	8	2	2 200	678	
3	1	△ 474	52	30	22	5	4	1	1 543	557	
9	14	△ 1 601	192	90	102	42	30	12	6 429	2 206	
3	2	△ 923	81	35	46	12	10	2	2 922	835	
-	2	△ 217	29	13	16	5	4	1	1 153	493	
1	2	△ 1 015	45	26	19	13	11	2	1 163	397	
1	1	△ 1 087	37	24	13	10	9	1	1 174	414	
2	2	△ 730	37	20	17	10	8	2	1 309	436	
6	7	△ 1 098	126	58	68	19	15	4	4 562	1 499	
6	3	△ 1 411	83	41	42	10	8	2	2 604	861	
2	6	△ 2 601	152	56	96	19	14	5	5 932	2 128	
2	2	△ 698	44	19	25	5	4	1	1 437	560	
3	1	△ 1 550	83	36	47	7	6	1	2 620	969	
1	1	△ 189	42	20	22	13	12	1	1 352	445	
-	-	△ 164	74	26	48	8	8	-	2 218	753	
6	5	△ 1 185	59	23	36	7	4	3	1 737	662	
6	4	△ 798	102	43	59	17	14	3	3 398	1 062	
-	2	△ 132	70	33	37	4	4	-	1 268	429	

第4表 (2-1)

## 死亡数・死亡率

死因簡単 分類コード	死 因	4		
		実		差引増減
		平成28年	平成27年	
	総 数	104 964	104 826	138
01000	感染症及び寄生虫症	2 005	2 052	△ 47
01100	腸管感染症	202	171	△ 31
01200	結核	132	154	△ 22
01201	呼吸器結核	118	139	△ 21
01202	その他の結核	14	15	△ 1
01300	敗血症	932	932	0
01400	ウイルス肝炎	321	397	△ 76
01401	B型ウイルス肝炎	29	42	△ 13
01402	C型ウイルス肝炎	276	340	△ 64
01403	その他のウイルス肝炎	16	15	△ 1
01500	ヒト免疫不全ウイルス〔HIV〕病	2	4	△ 2
01600	その他の感染症及び寄生虫症	416	394	△ 22
02000	新生物	31 067	30 929	138
02100	悪性新生物	30 144	30 003	141
02101	口唇、口腔及び咽頭の悪性新生物	575	610	△ 35
02102	食道の悪性新生物	920	974	△ 54
02103	胃の悪性新生物	3 727	3 686	41
02104	結腸の悪性新生物	2 733	2 781	△ 48
02105	直腸S状結腸移行部及び直腸の悪性新生物	1 180	1 250	△ 70
02106	肝及び肝内胆管の悪性新生物	2 374	2 351	23
02107	胆のう及びその他の胆道の悪性新生物	1 393	1 477	△ 84
02108	膵の悪性新生物	2 724	2 638	86
02109	喉頭の悪性新生物	78	79	△ 1
02110	気管、気管支及び肺の悪性新生物	6 111	6 100	11
02111	皮膚の悪性新生物	121	112	9
02112	乳房の悪性新生物	1 125	1 114	11
02113	子宮の悪性新生物 <sup>1)</sup>	489	510	△ 21
02114	卵巣の悪性新生物 <sup>1)</sup>	392	374	18
02115	前立腺の悪性新生物 <sup>2)</sup>	894	904	△ 10
02116	膀胱の悪性新生物	688	651	37
02117	中枢神経系の悪性新生物	218	199	19
02118	悪性リンパ腫	996	948	48
02119	白血病	763	730	33
02120	その他のリンパ組織、造血組織及び関連組織の悪性新生物	355	339	16
02121	その他の悪性新生物	2 288	2 176	112
02200	その他の新生物	923	926	△ 3
02201	中枢神経系のその他の新生物	208	216	△ 8
02202	中枢神経系を除くその他の新生物	715	710	5
03000	血液及び造血器の疾患並びに免疫機構の障害	375	359	16
03100	貧血	163	157	6
03200	その他の血液及び造血器の疾患並びに免疫機構の障害	212	202	10
04000	内分泌、栄養及び代謝疾患	1 745	1 723	22
04100	糖尿病	1 153	1 118	35
04200	その他の内分泌、栄養及び代謝疾患	592	605	△ 13
05000	精神及び行動の障害	1 139	1 087	52
05100	血管性及び詳細不明の認知症	964	921	43
05200	その他の精神及び行動の障害	175	166	9
06000	神経系の疾患	2 635	2 527	108
06100	髄膜炎	27	24	3
06200	脊髄性筋萎縮症及び関連症候群	199	196	3
06300	パーキンソン病	585	614	△ 29
06400	アルツハイマー病	927	826	101
06500	その他の神経系の疾患	897	867	30
07000	眼及び付属器の疾患	1	-	1
08000	耳及び乳様突起の疾患	1	3	△ 2
09000	循環器系の疾患	27 223	27 719	△ 496
09100	高血圧性疾患	547	504	43
09101	高血圧性心疾患及び心腎疾患	274	235	39
09102	その他の高血圧性疾患	273	269	4
09200	心疾患（高血圧性を除く）	15 762	15 985	△ 223
09201	慢性リウマチ性心疾患	207	191	16
09202	急性心筋梗塞	2 833	3 060	△ 227
09203	その他の虚血性心疾患	2 616	2 746	△ 130
09204	慢性非リウマチ性心内膜疾患	942	891	51
09205	心筋症	331	309	22
09206	不整脈及び伝導障害	2 530	2 414	116

注：1) 女性人口10万に対する率である。  
2) 男性人口10万に対する率である。

月		累 計 (1月 ~ 4月)					死 因 簡 単 分 類 コー ド	
年 換 算 率		実 数			年 換 算 率			
平成28年	平成27年	平成28年	平成27年	差引増減	平成28年	平成27年		
1 022.8	1 018.1	457 935	461 011	△ 3 076	1 105.8	1 118.8		
19.5	19.9	8 795	9 082	△ 287	21.2	22.0	01000	
2.0	1.7	980	935	△ 45	2.4	2.3	01100	
1.3	1.5	615	688	△ 73	1.5	1.7	01200	
1.1	1.3	546	619	△ 73	1.3	1.5	01201	
0.1	0.1	69	69	0	0.2	0.2	01202	
9.1	9.1	3 998	4 065	△ 67	9.7	9.9	01300	
3.1	3.9	1 433	1 677	△ 244	3.5	4.1	01400	
0.3	0.4	159	137	△ 22	0.4	0.3	01401	
2.7	3.3	1 201	1 457	△ 256	2.9	3.5	01402	
0.2	0.1	73	83	△ 10	0.2	0.2	01403	
0.0	0.0	29	17	△ 12	0.1	0.0	01500	
4.1	3.8	1 740	1 700	△ 40	4.2	4.1	01600	
302.7	300.4	126 754	125 434	1 320	306.1	304.4	02000	
293.7	291.4	122 988	121 669	1 319	297.0	295.3	02100	
5.6	5.9	2 515	2 457	58	6.1	6.0	02101	
9.0	9.5	3 778	3 874	△ 96	9.1	9.4	02102	
36.3	35.8	15 081	15 438	△ 357	36.4	37.5	02103	
26.6	27.0	11 216	11 133	83	27.1	27.0	02104	
11.5	12.1	5 020	4 983	37	12.1	12.1	02105	
23.1	22.8	9 580	9 602	△ 22	23.1	23.3	02106	
13.6	14.3	5 840	5 949	△ 109	14.1	14.4	02107	
26.5	25.6	10 944	10 570	374	26.4	25.7	02108	
0.8	0.8	332	343	△ 11	0.8	0.8	02109	
59.5	59.2	24 805	24 383	422	59.9	59.2	02110	
1.2	1.1	498	511	△ 13	1.2	1.2	02111	
11.0	10.8	4 643	4 508	135	11.2	10.9	02112	
9.3	9.6	2 057	2 100	△ 43	9.7	9.9	02113	
7.4	7.1	1 574	1 506	68	7.4	7.1	02114	
17.9	18.0	3 783	3 771	12	18.8	18.8	02115	
6.7	6.3	2 861	2 694	167	6.9	6.5	02116	
2.1	1.9	850	801	49	2.1	1.9	02117	
9.7	9.2	3 978	3 790	188	9.6	9.2	02118	
7.4	7.1	2 950	2 867	83	7.1	7.0	02119	
3.5	3.3	1 458	1 408	50	3.5	3.4	02120	
22.3	21.1	9 225	8 981	244	22.3	21.8	02121	
9.0	9.0	3 766	3 765	1	9.1	9.1	02200	
2.0	2.1	850	872	△ 22	2.1	2.1	02201	
7.0	6.9	2 916	2 893	23	7.0	7.0	02202	
3.7	3.5	1 569	1 522	47	3.8	3.7	03000	
1.6	1.5	724	699	25	1.7	1.7	03100	
2.1	2.0	845	823	22	2.0	2.0	03200	
17.0	16.7	7 726	7 696	30	18.7	18.7	04000	
11.2	10.9	4 959	4 979	△ 20	12.0	12.1	04100	
5.8	5.9	2 767	2 717	50	6.7	6.6	04200	
11.1	10.6	4 859	4 556	303	11.7	11.1	05000	
9.4	8.9	4 061	3 826	235	9.8	9.3	05100	
1.7	1.6	798	730	68	1.9	1.8	05200	
25.7	24.5	11 138	10 564	574	26.9	25.6	06000	
0.3	0.2	122	82	40	0.3	0.2	06100	
1.9	1.9	837	788	49	2.0	1.9	06200	
5.7	6.0	2 472	2 513	△ 41	6.0	6.1	06300	
9.0	8.0	3 977	3 518	459	9.6	8.5	06400	
8.7	8.4	3 730	3 663	67	9.0	8.9	06500	
0.0	-	1	-	1	0.0	-	07000	
0.0	0.0	4	5	△ 1	0.0	0.0	08000	
265.3	269.2	125 468	128 679	△ 3 211	303.0	312.3	09000	
5.3	4.9	2 527	2 639	△ 112	6.1	6.4	09100	
2.7	2.3	1 170	1 304	△ 134	2.8	3.2	09101	
2.7	2.6	1 357	1 335	22	3.3	3.2	09102	
153.6	155.2	74 423	76 368	△ 1 945	179.7	185.3	09200	
2.0	1.9	846	825	21	2.0	2.0	09201	
27.6	29.7	13 953	14 987	△ 1 034	33.7	36.4	09202	
25.5	26.7	13 366	13 977	△ 611	32.3	33.9	09203	
9.2	8.7	4 020	3 937	83	9.7	9.6	09204	
3.2	3.0	1 317	1 387	△ 70	3.2	3.4	09205	
24.7	23.4	11 855	11 975	△ 120	28.6	29.1	09206	

第4表 (2-2)

## 死亡数・死亡率

死因簡単 分類コード	死 因	4		
		実		差引増減
		平成28年	平成27年	
09207	心不全	5 855	5 968	△ 113
09208	その他の心疾患	448	406	△ 42
09300	脳血管疾患	8 865	9 258	△ 393
09301	くも膜下出血	1 010	974	△ 36
09302	脳内出血	2 601	2 648	△ 47
09303	脳梗塞	5 031	5 417	△ 386
09304	その他の脳血管疾患	223	219	△ 4
09400	大動脈瘤及び解離	1 425	1 350	△ 75
09500	その他の循環器系疾患	624	622	△ 2
10000	呼吸器系の疾患	16 764	16 958	△ 194
10100	インフルエンザ	173	64	△ 109
10200	肺炎	9 590	9 838	△ 248
10300	急性気管支炎	24	36	△ 12
10400	慢性閉塞性肺疾患	1 276	1 255	△ 21
10500	喘息	117	128	△ 11
10600	その他の呼吸器系の疾患	5 584	5 637	△ 53
11000	消化器系の疾患	3 862	3 975	△ 113
11100	胃潰瘍及び十二指腸潰瘍	219	213	△ 6
11200	ヘルニア及び腸閉塞	509	535	△ 26
11300	肝疾患	1 279	1 300	△ 21
11301	肝硬変(アルコール性を除く)	669	646	△ 23
11302	その他の肝疾患	610	654	△ 44
11400	その他の消化器系の疾患	1 855	1 927	△ 72
12000	皮膚及び皮下組織の疾患	122	136	△ 14
13000	筋骨格系及び結合組織の疾患	491	497	△ 6
14000	腎尿路生殖器系の疾患	3 086	3 057	△ 29
14100	糸球体疾患及び腎尿細管間質性疾患	393	354	△ 39
14200	腎不全	1 985	2 069	△ 84
14201	急性腎不全	277	320	△ 43
14202	慢性腎不全	1 285	1 285	△ 0
14203	詳細不明の腎不全	423	464	△ 41
14300	その他の腎尿路生殖器系の疾患	708	634	△ 74
15000	妊娠、分娩及び産じょく <sup>1)</sup>	2	3	△ 1
16000	周産期に発生した病態	56	41	△ 15
16100	妊娠期間及び胎児発育に関連する障害	3	4	△ 1
16200	出産外傷	1	-	△ 1
16300	周産期に特異的な呼吸障害及び心血管障害	33	21	△ 12
16400	周産期に特異的な感染症	4	6	△ 2
16500	胎児及び新生児の出血性障害及び血液障害	8	6	△ 2
16600	その他の周産期に発生した病態	7	4	△ 3
17000	先天奇形、変形及び染色体異常	163	177	△ 14
17100	神経系の先天奇形	8	3	△ 5
17200	循環器系の先天奇形	81	76	△ 5
17201	心臓の先天奇形	58	53	△ 5
17202	その他の循環器系の先天奇形	23	23	△ 0
17300	消化器系の先天奇形	5	7	△ 2
17400	その他の先天奇形及び変形	45	66	△ 21
17500	染色体異常、他に分類されないもの	24	25	△ 1
18000	症状、徴候及び異常臨床所見・異常検査所見で他に分類されないもの	8 826	8 026	△ 800
18100	老衰	7 179	6 584	△ 595
18200	乳幼児突然死症候群	16	8	△ 8
18300	その他の症状、徴候及び異常臨床所見・異常検査所見で他に分類されないもの	1 631	1 434	△ 197
20000	傷病及び死亡の外因	5 401	5 557	△ 156
20100	不慮の事故	3 090	3 016	△ 74
20101	交通事故	432	442	△ 10
20102	転倒・転落	633	572	△ 61
20103	不慮の溺死及び溺水	663	630	△ 33
20104	不慮の窒息	712	768	△ 56
20105	煙、火及び火炎への曝露	84	92	△ 8
20106	有害物質による不慮の中毒及び有害物質への曝露	55	55	△ 0
20107	その他の不慮の事故	511	457	△ 54
20200	自殺	1 780	2 020	△ 240
20300	他殺	19	22	△ 3
20400	その他の外因	512	499	△ 13
22000	特殊目的用コード	-	-	-
22100	重症急性呼吸器症候群[SARS]	-	-	-

注：1) 女性人口10万に対する率である。

月		累 計 (1月 ~ 4月)					年 換 算 率		死 因 簡 単 分 類 コー ド
年 換 算 率		実 数			年 換 算 率				
平成28年	平成27年	平成28年	平成27年	差引増減	平成28年	平成27年			
57.1	58.0	26 829	27 183	△ 354	64.8	66.0	09207		
4.4	3.9	2 237	2 097	140	5.4	5.1	09208		
86.4	89.9	39 155	40 813	△ 1 658	94.5	99.0	09300		
9.8	9.5	4 469	4 414	55	10.8	10.7	09301		
25.3	25.7	11 648	11 763	△ 115	28.1	28.5	09302		
49.0	52.6	22 039	23 523	△ 1 484	53.2	57.1	09303		
2.2	2.1	999	1 113	△ 114	2.4	2.7	09304		
13.9	13.1	6 667	6 191	476	16.1	15.0	09400		
6.1	6.0	2 696	2 668	28	6.5	6.5	09500		
163.4	164.7	74 852	78 807	△ 3 955	180.7	191.3	10000		
1.7	0.6	1 195	2 163	△ 968	2.9	5.2	10100		
93.4	95.5	43 169	46 222	△ 3 053	104.2	112.2	10200		
0.2	0.3	183	173	10	0.4	0.4	10300		
12.4	12.2	5 581	5 695	△ 114	13.5	13.8	10400		
1.1	1.2	555	604	△ 49	1.3	1.5	10500		
54.4	54.7	24 169	23 950	219	58.4	58.1	10600		
37.6	38.6	16 998	17 094	△ 96	41.0	41.5	11000		
2.1	2.1	999	1 016	△ 17	2.4	2.5	11100		
5.0	5.2	2 330	2 351	△ 21	5.6	5.7	11200		
12.5	12.6	5 591	5 534	57	13.5	13.4	11300		
6.5	6.3	2 853	2 735	118	6.9	6.6	11301		
5.9	6.4	2 738	2 799	△ 61	6.6	6.8	11302		
18.1	18.7	8 078	8 193	△ 115	19.5	19.9	11400		
1.2	1.3	550	594	△ 44	1.3	1.4	12000		
4.8	4.8	2 192	2 109	83	5.3	5.1	13000		
30.1	29.7	13 578	13 293	285	32.8	32.3	14000		
3.8	3.4	1 725	1 525	200	4.2	3.7	14100		
19.3	20.1	8 883	9 097	△ 214	21.5	22.1	14200		
2.7	3.1	1 237	1 406	△ 169	3.0	3.4	14201		
12.5	12.5	5 743	5 680	63	13.9	13.8	14202		
4.1	4.5	1 903	2 011	△ 108	4.6	4.9	14203		
6.9	6.2	2 970	2 671	299	7.2	6.5	14300		
0.0	0.1	12	16	△ 4	0.1	0.1	15000		
0.5	0.4	203	155	48	0.5	0.4	16000		
0.0	0.0	17	13	4	0.0	0.0	16100		
0.0	-	1	2	△ 1	0.0	0.0	16200		
0.3	0.2	115	77	38	0.3	0.2	16300		
0.0	0.1	16	12	4	0.0	0.0	16400		
0.1	0.1	25	27	△ 2	0.1	0.1	16500		
0.1	0.0	29	24	5	0.1	0.1	16600		
1.6	1.7	714	694	20	1.7	1.7	17000		
0.1	0.0	26	37	△ 11	0.1	0.1	17100		
0.8	0.7	333	327	6	0.8	0.8	17200		
0.6	0.5	209	242	△ 33	0.5	0.6	17201		
0.2	0.2	124	85	39	0.3	0.2	17202		
0.0	0.1	43	33	10	0.1	0.1	17300		
0.4	0.6	195	200	△ 5	0.5	0.5	17400		
0.2	0.2	117	97	20	0.3	0.2	17500		
86.0	77.9	38 515	35 995	2 520	93.0	87.4	18000		
70.0	63.9	31 402	29 263	2 139	75.8	71.0	18100		
0.2	0.1	45	36	9	0.1	0.1	18200		
15.9	13.9	7 068	6 696	372	17.1	16.3	18300		
52.6	54.0	24 007	24 716	△ 709	58.0	60.0	20000		
30.1	29.3	14 664	14 774	△ 110	35.4	35.9	20100		
4.2	4.3	1 677	1 769	△ 92	4.0	4.3	20101		
6.2	5.6	2 549	2 590	△ 41	6.2	6.3	20102		
6.5	6.1	3 663	3 570	93	8.8	8.7	20103		
6.9	7.5	3 648	3 748	△ 100	8.8	9.1	20104		
0.8	0.9	439	466	△ 27	1.1	1.1	20105		
0.5	0.5	216	225	△ 9	0.5	0.5	20106		
5.0	4.4	2 472	2 406	66	6.0	5.8	20107		
17.3	19.6	7 154	7 776	△ 622	17.3	18.9	20200		
0.2	0.2	86	111	△ 25	0.2	0.3	20300		
5.0	4.8	2 103	2 055	48	5.1	5.0	20400		
-	-	-	-	-	-	-	22000		
-	-	-	-	-	-	-	22100		

第5表 乳児死亡数・乳児死亡率

乳児死因簡単 分類コード	死 因	4		
		実 数		差引増減
		平成28年	平成27年	
	総 数	177	165	12
Ba 01	腸管感染症	-	2	△ 2
Ba 02	敗血症 <sup>1)</sup>	2	1	1
Ba 03	麻疹	-	-	-
Ba 04	ウイルス肝炎	1	-	1
Ba 05	その他の感染症及び寄生虫症	3	1	2
Ba 06	悪性新生物	1	-	1
Ba 07	白血病	1	-	1
Ba 08	その他の悪性新生物	-	-	-
Ba 09	その他の新生物	1	2	△ 1
Ba 10	栄養失調症及びその他の栄養欠乏症	-	-	-
Ba 11	代謝障害	2	1	1
Ba 12	髄膜炎	2	-	2
Ba 13	脊髄性筋萎縮症及び関連症候群	-	-	-
Ba 14	脳性麻痺	-	-	-
Ba 15	心疾患（高血圧性を除く）	8	6	2
Ba 16	脳血管疾患	-	1	△ 1
Ba 17	インフルエンザ	-	-	-
Ba 18	肺炎	3	3	0
Ba 19	喘息	-	-	-
Ba 20	ヘルニア及び腸閉塞	1	1	0
Ba 21	肝疾患	1	1	0
Ba 22	腎不全	1	-	1
Ba 23	周産期に発生した病態	55	40	15
Ba 24	妊娠期間及び胎児発育に関連する障害	3	4	△ 1
Ba 25	出産外傷	1	-	1
Ba 26	出生時仮死	10	8	2
Ba 27	新生児の呼吸窮<促>迫	1	2	△ 1
Ba 28	周産期に発生した肺出血	2	-	2
Ba 29	周産期に発生した心血管障害	3	5	△ 2
Ba 30	その他の周産期に特異的な呼吸障害及び心血管障害	16	5	11
Ba 31	新生児の細菌性敗血症	3	4	△ 1
Ba 32	その他の周産期に特異的な感染症	1	2	△ 1
Ba 33	胎児及び新生児の出血性障害及び血液障害	8	6	2
Ba 34	その他の周産期に発生した病態	7	4	3
Ba 35	先天奇形、変形及び染色体異常	45	62	△ 17
Ba 36	神経系の先天奇形	2	1	1
Ba 37	心臓の先天奇形	9	19	△ 10
Ba 38	その他の循環器系の先天奇形	5	4	1
Ba 39	呼吸器系の先天奇形	4	7	△ 3
Ba 40	消化器系の先天奇形	1	1	0
Ba 41	筋骨格系の先天奇形及び変形	2	5	△ 3
Ba 42	その他の先天奇形及び変形	7	7	0
Ba 43	染色体異常、他に分類されないもの	15	18	△ 3
Ba 44	乳幼児突然死症候群	16	8	8
Ba 45	その他のすべての疾患	30	27	3
Ba 46	不慮の事故	5	5	0
Ba 47	交通事故	-	-	-
Ba 48	転倒・転落	-	-	-
Ba 49	不慮の溺死及び溺水	1	-	1
Ba 50	胃内容物の誤えん及び気道閉塞を生じた食物等の誤えん<吸引>	2	1	1
Ba 51	その他の不慮の窒息	2	4	△ 2
Ba 52	煙、火及び火炎への曝露	-	-	-
Ba 53	有害物質による不慮の中毒及び有害物質への曝露	-	-	-
Ba 54	その他の不慮の事故	-	-	-
Ba 55	他 殺	-	1	△ 1
Ba 56	その他の外因	-	3	△ 3

注：1）「敗血症」には、“新生児の細菌性敗血症”を含まない。



月		累 計 (1月 ~ 4月)					乳児死因简单	
年 換 算 率		実 数			年 換 算 率		分 類 コ ー ド	
平成28年	平成27年	平成28年	平成27年	差引増減	平成28年	平成27年		
216.2	198.0	690	641	49	208.1	193.3		
-	2.4	6	4	2	1.8	1.2	Ba 01	
2.4	1.2	10	3	7	3.0	0.9	Ba 02	
-	-	-	-	-	-	-	Ba 03	
1.2	-	2	-	2	0.6	-	Ba 04	
3.7	1.2	8	5	3	2.4	1.5	Ba 05	
1.2	-	5	-	5	1.5	-	Ba 06	
1.2	-	4	-	4	1.2	-	Ba 07	
-	-	1	-	1	0.3	-	Ba 08	
1.2	2.4	3	10	△ 7	0.9	3.0	Ba 09	
-	-	-	-	-	-	-	Ba 10	
2.4	1.2	4	1	3	1.2	0.3	Ba 11	
2.4	-	2	3	△ 1	0.6	0.9	Ba 12	
-	-	-	1	△ 1	-	0.3	Ba 13	
-	-	-	-	-	-	-	Ba 14	
9.8	7.2	20	18	2	6.0	5.4	Ba 15	
-	1.2	3	1	2	0.9	0.3	Ba 16	
-	-	1	-	1	0.3	-	Ba 17	
3.7	3.6	13	6	7	3.9	1.8	Ba 18	
-	-	-	-	-	-	-	Ba 19	
1.2	1.2	7	3	4	2.1	0.9	Ba 20	
1.2	1.2	4	2	2	1.2	0.6	Ba 21	
1.2	-	1	-	1	0.3	-	Ba 22	
67.2	48.0	195	153	42	58.8	46.1	Ba 23	
3.7	4.8	17	13	4	5.1	3.9	Ba 24	
1.2	-	1	2	△ 1	0.3	0.6	Ba 25	
12.2	9.6	27	24	3	8.1	7.2	Ba 26	
1.2	2.4	15	6	9	4.5	1.8	Ba 27	
2.4	-	5	3	2	1.5	0.9	Ba 28	
3.7	6.0	18	12	6	5.4	3.6	Ba 29	
19.5	6.0	45	30	15	13.6	9.0	Ba 30	
3.7	4.8	13	8	5	3.9	2.4	Ba 31	
1.2	2.4	3	4	△ 1	0.9	1.2	Ba 32	
9.8	7.2	25	27	△ 2	7.5	8.1	Ba 33	
8.5	4.8	26	24	2	7.8	7.2	Ba 34	
55.0	74.4	214	229	△ 15	64.5	69.1	Ba 35	
2.4	1.2	6	12	△ 6	1.8	3.6	Ba 36	
11.0	22.8	53	74	△ 21	16.0	22.3	Ba 37	
6.1	4.8	26	23	3	7.8	6.9	Ba 38	
4.9	8.4	16	18	△ 2	4.8	5.4	Ba 39	
1.2	1.2	8	3	5	2.4	0.9	Ba 40	
2.4	6.0	11	16	△ 5	3.3	4.8	Ba 41	
8.5	8.4	24	23	1	7.2	6.9	Ba 42	
18.3	21.6	70	60	10	21.1	18.1	Ba 43	
19.5	9.6	45	35	10	13.6	10.6	Ba 44	
36.6	32.4	118	132	△ 14	35.6	39.8	Ba 45	
6.1	6.0	19	27	△ 8	5.7	8.1	Ba 46	
-	-	1	1	0	0.3	0.3	Ba 47	
-	-	-	-	-	-	-	Ba 48	
1.2	-	2	-	2	0.6	-	Ba 49	
2.4	1.2	7	10	△ 3	2.1	3.0	Ba 50	
2.4	4.8	8	15	△ 7	2.4	4.5	Ba 51	
-	-	-	-	-	-	-	Ba 52	
-	-	1	-	1	0.3	-	Ba 53	
-	-	-	1	△ 1	-	0.3	Ba 54	
-	1.2	3	3	0	0.9	0.9	Ba 55	
-	3.6	7	5	2	2.1	1.5	Ba 56	

第6表 (8-1) 死亡数, 性・年齢(5歳階級)・

選択死因 分類コード	死 因 ・ 性	総 数		0 歳	1 歳	2 歳	3 歳	4 歳
		実数	対前年 増減率(%)					
	全 死 因	104 964	0.1	177	26	8	10	11
	男	54 170	△ 0.5	95	12	4	5	5
	女	50 794	0.8	82	14	4	5	6
Se 01	結 核	132	△ 14.3	-	-	-	-	-
	男	73	△ 28.4	-	-	-	-	-
	女	59	13.5	-	-	-	-	-
Se 02	悪 性 新 生 物	30 144	0.5	1	-	1	2	2
	男	17 703	△ 0.7	1	-	1	1	1
	女	12 441	2.2	-	-	-	1	1
Se 03	(再掲) 食 道 の 悪 性 新 生 物	920	△ 5.5	-	-	-	-	-
	男	777	△ 2.8	-	-	-	-	-
	女	143	△ 18.3	-	-	-	-	-
Se 04	胃 の 悪 性 新 生 物	3 727	1.1	-	-	-	-	-
	男	2 466	0.7	-	-	-	-	-
	女	1 261	1.9	-	-	-	-	-
Se 05	結 腸 の 悪 性 新 生 物	2 733	△ 1.7	-	-	-	-	-
	男	1 373	△ 0.4	-	-	-	-	-
	女	1 360	△ 3.1	-	-	-	-	-
Se 06	直腸S状結腸移行部及び直腸 の悪性新生物	1 180	△ 5.6	-	-	-	-	-
	男	766	△ 7.9	-	-	-	-	-
	女	414	△ 1.0	-	-	-	-	-
Se 07	肝及び肝内胆管の悪性新生物	2 374	1.0	-	-	1	-	-
	男	1 541	△ 1.4	-	-	1	-	-
	女	833	5.7	-	-	-	-	-
Se 08	胆のう及びその他の胆道の 悪性新生物	1 393	△ 5.7	-	-	-	-	-
	男	701	△ 5.8	-	-	-	-	-
	女	692	△ 5.6	-	-	-	-	-
Se 09	膵 の 悪 性 新 生 物	2 724	3.3	-	-	-	-	-
	男	1 338	△ 1.2	-	-	-	-	-
	女	1 386	7.9	-	-	-	-	-
Se 10	気 管 , 気 管 支 及 び 肺 の悪性新生物	6 111	0.2	-	-	-	-	-
	男	4 270	△ 2.9	-	-	-	-	-
	女	1 841	8.0	-	-	-	-	-
Se 11	乳 房 の 悪 性 新 生 物	1 125	1.0	-	-	-	-	-
	男	6	△ 40.0	-	-	-	-	-
	女	1 119	1.4	-	-	-	-	-
Se 12	子 宮 の 悪 性 新 生 物	489	△ 4.1	-	-	-	-	-
	男	.	.	.	.	.	.	.
	女	489	△ 4.1	-	-	-	-	-
Se 13	白 血 病	763	4.5	1	-	-	2	-
	男	473	10.8	1	-	-	1	-
	女	290	△ 4.3	-	-	-	1	-
Se 14	糖 尿 病	1 153	3.1	-	-	-	-	-
	男	631	0.6	-	-	-	-	-
	女	522	6.3	-	-	-	-	-
Se 15	高 血 圧 性 疾 患	547	8.5	-	-	-	-	-
	男	212	8.7	-	-	-	-	-
	女	335	8.4	-	-	-	-	-
Se 16	心 疾 患 (高血圧性を除く)	15 762	△ 1.4	8	2	-	-	-
	男	7 384	△ 0.4	6	1	-	-	-
	女	8 378	△ 2.3	2	1	-	-	-
Se 17	(再掲) 急 性 心 筋 梗 塞	2 833	△ 7.4	-	-	-	-	-
	男	1 601	△ 6.1	-	-	-	-	-
	女	1 232	△ 9.1	-	-	-	-	-

0 ~ 4	5 ~ 9	10 ~ 14	15 ~ 19	20 ~ 24	25 ~ 29	30 ~ 34	35 ~ 39	選択死因 分類コード
232	34	35	99	198	211	274	454	
121	18	22	69	139	147	190	282	
111	16	13	30	59	64	84	172	
-	-	-	-	-	-	-	-	Se 01
-	-	-	-	-	-	-	-	
-	-	-	-	-	-	-	-	
6	6	7	8	16	28	51	123	Se 02
4	3	2	6	11	12	24	49	
2	3	5	2	5	16	27	74	
-	-	-	-	-	-	-	1	Se 03
-	-	-	-	-	-	-	1	
-	-	-	-	-	-	-	-	
-	-	-	-	3	3	7	7	Se 04
-	-	-	-	3	-	6	4	
-	-	-	-	-	3	1	3	
-	-	-	-	-	1	3	11	Se 05
-	-	-	-	-	-	3	3	
-	-	-	-	-	1	-	8	
-	-	-	-	-	-	3	5	Se 06
-	-	-	-	-	-	3	4	
-	-	-	-	-	-	-	1	
1	-	1	-	-	-	-	3	Se 07
1	-	-	-	-	-	-	1	
-	-	1	-	-	-	-	2	
-	-	-	-	-	-	-	-	Se 08
-	-	-	-	-	-	-	-	
-	-	-	-	-	-	-	-	
-	-	-	-	-	-	-	3	Se 09
-	-	-	-	-	-	-	2	
-	-	-	-	-	-	-	1	
-	-	-	-	-	-	4	17	Se 10
-	-	-	-	-	-	3	11	
-	-	-	-	-	-	1	6	
-	-	-	-	-	1	5	22	Se 11
-	-	-	-	-	-	-	-	
-	-	-	-	-	1	5	22	
-	-	-	-	-	3	3	11	Se 12
・	・	・	・	・	・	・	・	
-	-	-	-	-	3	3	11	
3	2	-	3	3	4	6	10	Se 13
2	2	-	3	1	3	2	5	
1	-	-	-	2	1	4	5	
-	-	-	-	1	-	1	2	Se 14
-	-	-	-	1	-	1	2	
-	-	-	-	-	-	-	-	
-	-	-	-	-	-	1	2	Se 15
-	-	-	-	-	-	1	1	
-	-	-	-	-	-	-	1	
10	-	2	5	10	10	21	47	Se 16
7	-	2	3	8	6	20	38	
3	-	-	2	2	4	1	9	
-	-	-	-	-	-	5	15	Se 17
-	-	-	-	-	-	5	12	
-	-	-	-	-	-	-	3	

第6表 (8-2) 死亡数, 性・年齢(5歳階級)・

選択死因 分類コード	死 因 ・ 性	40 ~ 44	45 ~ 49	50 ~ 54	55 ~ 59	60 ~ 64	65 ~ 69
	全 死 因	771	1 134	1 554	2 170	3 894	7 503
	男	495	727	989	1 454	2 645	5 213
	女	276	407	565	716	1 249	2 290
Se 01	結 核	1	1	1	3	2	5
	男	-	1	1	3	1	4
	女	1	-	-	-	1	1
Se 02	悪 性 新 生 物	216	377	643	975	1 926	3 721
	男	100	167	326	552	1 194	2 511
	女	116	210	317	423	732	1 210
Se 03	(再掲) 食 道 の 悪 性 新 生 物	5	9	21	45	85	162
	男	4	7	19	41	69	151
	女	1	2	2	4	16	11
Se 04	胃 の 悪 性 新 生 物	23	37	62	83	237	461
	男	13	23	40	62	176	349
	女	10	14	22	21	61	112
Se 05	結 腸 の 悪 性 新 生 物	19	32	59	76	159	286
	男	6	16	30	31	95	178
	女	13	16	29	45	64	108
Se 06	直腸S状結腸移行部及び直腸 の悪性新生物	16	21	40	63	101	191
	男	10	16	27	46	73	152
	女	6	5	13	17	28	39
Se 07	肝及び肝内胆管の悪性新生物	8	19	37	63	149	278
	男	8	14	31	57	116	222
	女	-	5	6	6	33	56
Se 08	胆のう及びその他の胆道の 悪性新生物	2	8	12	20	53	114
	男	1	3	7	12	33	75
	女	1	5	5	8	20	39
Se 09	膵 の 悪 性 新 生 物	5	30	58	101	189	359
	男	2	21	33	62	117	212
	女	3	9	25	39	72	147
Se 10	気 管 , 気 管 支 及 び 肺 の悪性新生物	22	39	77	157	395	817
	男	19	27	64	119	273	622
	女	3	12	13	38	122	195
Se 11	乳 房 の 悪 性 新 生 物	40	68	85	119	122	181
	男	-	-	-	1	-	3
	女	40	68	85	118	122	178
Se 12	子 宮 の 悪 性 新 生 物	12	29	39	34	34	60
	男	.	.	.	.	.	.
	女	12	29	39	34	34	60
Se 13	白 血 病	9	8	14	27	54	108
	男	6	3	11	14	34	76
	女	3	5	3	13	20	32
Se 14	糖 尿 病	9	10	14	23	55	109
	男	6	7	10	18	45	80
	女	3	3	4	5	10	29
Se 15	高 血 圧 性 疾 患	1	5	4	8	12	24
	男	-	3	4	8	10	15
	女	1	2	-	-	2	9
Se 16	心 疾 患 (高血圧性を除く)	91	144	201	245	431	862
	男	75	113	164	194	347	643
	女	16	31	37	51	84	219
Se 17	(再掲) 急 性 心 筋 梗 塞	23	39	70	90	138	220
	男	21	32	59	77	110	169
	女	2	7	11	13	28	51

70～74	75～79	80～84	85～89	90～94	95～99	100歳以上	不詳	選択死因 分類コード
8 865	12 387	17 892	20 853	16 597	7 694	2 081	32	
5 997	7 876	10 102	9 965	5 658	1 718	314	29	
2 868	4 511	7 790	10 888	10 939	5 976	1 767	3	
7	10	31	28	33	9	1	-	Se 01
3	7	16	16	14	6	1	-	
4	3	15	12	19	3	-	-	
4 011	4 702	5 454	4 650	2 419	687	117	1	Se 02
2 683	3 075	3 236	2 491	1 013	220	23	1	
1 328	1 627	2 218	2 159	1 406	467	94	-	
171	157	118	93	47	6	-	-	Se 03
158	136	94	70	24	3	-	-	
13	21	24	23	23	3	-	-	
484	556	709	622	330	93	9	1	Se 04
356	411	488	346	148	39	1	1	
128	145	221	276	182	54	8	-	
327	395	470	479	307	90	19	-	Se 05
201	244	232	214	92	25	3	-	
126	151	238	265	215	65	16	-	
174	158	176	148	63	16	5	-	Se 06
118	107	105	76	20	7	2	-	
56	51	71	72	43	9	3	-	
312	420	506	361	171	42	3	-	Se 07
208	295	313	190	68	15	2	-	
104	125	193	171	103	27	1	-	
146	228	291	288	165	49	17	-	Se 08
95	146	153	117	47	10	2	-	
51	82	138	171	118	39	15	-	
388	483	493	369	192	46	8	-	Se 09
216	245	227	143	52	5	1	-	
172	238	266	226	140	41	7	-	
945	1 045	1 136	896	425	119	17	-	Se 10
717	765	791	583	229	41	6	-	
228	280	345	313	196	78	11	-	
106	102	101	78	50	39	6	-	Se 11
1	-	-	1	-	-	-	-	
105	102	101	77	50	39	6	-	
53	53	57	57	34	9	1	-	Se 12
.	.	.	.	.	.	.	.	
53	53	57	57	34	9	1	-	
94	136	138	103	36	5	-	-	Se 13
64	89	87	52	17	2	-	-	
30	47	51	51	19	3	-	-	
107	167	233	228	136	51	7	-	Se 14
72	103	131	94	51	9	1	-	
35	64	102	134	85	42	6	-	
32	31	69	108	141	89	20	-	Se 15
25	18	31	48	28	19	1	-	
7	13	38	60	113	70	19	-	
1 098	1 701	2 608	3 420	3 034	1 455	365	2	Se 16
767	1 009	1 342	1 409	889	292	55	1	
331	692	1 266	2 011	2 145	1 163	310	1	
269	389	477	559	379	129	30	1	Se 17
197	251	262	244	129	27	5	1	
72	138	215	315	250	102	25	-	

第6表 (8-3) 死亡数, 性・年齢(5歳階級)・

選択死因 分類コード	死 因 ・ 性	総 数		0 歳	1 歳	2 歳	3 歳	4 歳
		実数	対前年 増減率(%)					
Se 18	その他の虚血性心疾患	2 616	△ 4.7	-	-	-	-	-
	男	1 515	△ 4.2	-	-	-	-	-
	女	1 101	△ 5.4	-	-	-	-	-
Se 19	不整脈及び伝導障害	2 530	4.8	2	-	-	-	-
	男	1 222	4.6	2	-	-	-	-
	女	1 308	5.0	-	-	-	-	-
Se 20	心 不 全	5 855	△ 1.9	-	-	-	-	-
	男	2 251	1.7	-	-	-	-	-
	女	3 604	△ 4.0	-	-	-	-	-
Se 21	脳 血 管 疾 患	8 865	△ 4.2	-	-	1	-	-
	男	4 255	△ 4.6	-	-	1	-	-
	女	4 610	△ 3.9	-	-	-	-	-
Se 22	(再掲) くも膜下出血	1 010	3.7	-	-	-	-	-
	男	355	△ 3.8	-	-	-	-	-
	女	655	8.3	-	-	-	-	-
Se 23	脳 内 出 血	2 601	△ 1.8	-	-	1	-	-
	男	1 401	△ 3.4	-	-	1	-	-
	女	1 200	0.2	-	-	-	-	-
Se 24	脳 梗 塞	5 031	△ 7.1	-	-	-	-	-
	男	2 401	△ 5.7	-	-	-	-	-
	女	2 630	△ 8.4	-	-	-	-	-
Se 25	大動脈瘤及び解離	1 425	5.6	-	-	-	-	-
	男	723	6.2	-	-	-	-	-
	女	702	4.9	-	-	-	-	-
Se 26	肺 炎	9 590	△ 2.5	3	1	1	1	-
	男	5 346	△ 0.8	3	-	-	1	-
	女	4 244	△ 4.7	-	1	1	-	-
Se 27	慢性閉塞性肺疾患	1 276	1.7	-	-	-	-	-
	男	1 019	△ 1.2	-	-	-	-	-
	女	257	14.7	-	-	-	-	-
Se 28	喘 息	117	△ 8.6	-	-	-	-	-
	男	44	△ 6.4	-	-	-	-	-
	女	73	△ 9.9	-	-	-	-	-
Se 29	肝 疾 患	1 279	△ 1.6	1	-	-	-	-
	男	824	0.9	-	-	-	-	-
	女	455	△ 5.8	1	-	-	-	-
Se 30	腎 不 全	1 985	△ 4.1	1	-	-	-	-
	男	969	1.9	-	-	-	-	-
	女	1 016	△ 9.1	1	-	-	-	-
Se 31	老 衰	7 179	9.0	-	-	-	-	-
	男	1 770	10.6	-	-	-	-	-
	女	5 409	8.5	-	-	-	-	-
Se 32	不慮の事故	3 090	2.5	5	4	1	2	-
	男	1 754	2.0	3	3	-	1	-
	女	1 336	3.0	2	1	1	1	-
Se 33	(再掲) 交 通 事 故	432	△ 2.3	-	1	1	-	-
	男	319	1.3	-	-	-	-	-
	女	113	△ 11.0	-	1	1	-	-
Se 34	自 殺	1 780	△ 11.9	-	-	-	-	-
	男	1 229	△ 14.1	-	-	-	-	-
	女	551	△ 6.5	-	-	-	-	-

0 ~ 4	5 ~ 9	10 ~ 14	15 ~ 19	20 ~ 24	25 ~ 29	30 ~ 34	35 ~ 39	選択死因 分類コード
-	-	-	1	1	3	3	9	Se 18
-	-	-	1	-	2	3	8	
-	-	-	-	1	1	-	1	
2	-	1	-	2	3	5	12	Se 19
2	-	1	-	2	2	5	9	
-	-	-	-	-	1	-	3	
-	-	-	-	2	2	5	5	Se 20
-	-	-	-	1	1	5	4	
-	-	-	-	1	1	-	1	
1	1	1	1	4	4	10	20	Se 21
1	-	1	-	2	3	8	15	
-	1	-	1	2	1	2	5	
-	-	-	-	2	1	5	12	Se 22
-	-	-	-	1	-	4	9	
-	-	-	-	1	1	1	3	
1	1	1	-	1	3	4	8	Se 23
1	-	1	-	1	3	4	6	
-	1	-	-	-	-	-	2	
-	-	-	-	-	-	1	-	Se 24
-	-	-	-	-	-	-	-	
-	-	-	-	-	-	1	-	
-	-	-	-	-	-	3	1	Se 25
-	-	-	-	-	-	3	1	
-	-	-	-	-	-	-	-	
6	3	-	2	-	2	2	5	Se 26
4	1	-	1	-	1	1	4	
2	2	-	1	-	1	1	1	
-	-	-	-	-	-	-	-	Se 27
-	-	-	-	-	-	-	-	
-	-	-	-	-	-	-	-	
-	-	-	-	-	-	-	-	Se 28
-	-	-	-	-	-	-	-	
1	-	-	-	-	-	3	8	Se 29
-	-	-	-	-	-	2	5	
1	-	-	-	-	-	1	3	
1	-	-	-	-	-	-	3	Se 30
-	-	-	-	-	-	-	1	
1	-	-	-	-	-	-	2	
-	-	-	-	-	-	-	-	Se 31
-	-	-	-	-	-	-	-	
-	-	-	-	-	-	-	-	
12	4	4	22	36	24	36	37	Se 32
7	3	3	18	28	19	31	24	
5	1	1	4	8	5	5	13	
2	3	2	16	20	11	14	14	Se 33
-	2	2	15	15	10	13	9	
2	1	-	1	5	1	1	5	
-	-	7	44	99	102	98	125	Se 34
-	-	4	30	73	79	68	93	
-	-	3	14	26	23	30	32	

第6表 (8-4) 死亡数, 性・年齢(5歳階級)・

選択死因 分類コード	死 因 ・ 性	40 ~ 44	45 ~ 49	50 ~ 54	55 ~ 59	60 ~ 64	65 ~ 69
Se 18	その他の虚血性心疾患	21	34	45	60	104	220
	男	16	26	37	51	88	170
	女	5	8	8	9	16	50
Se 19	不整脈及び伝導障害	16	23	30	41	74	139
	男	12	16	26	34	62	105
	女	4	7	4	7	12	34
Se 20	心 不 全	14	30	25	31	71	176
	男	13	23	20	16	58	121
	女	1	7	5	15	13	55
Se 21	脳 血 管 疾 患	77	102	115	182	274	518
	男	55	73	73	133	192	367
	女	22	29	42	49	82	151
Se 22	(再掲) くも膜下出血	36	44	44	58	64	109
	男	23	29	22	34	33	45
	女	13	15	22	24	31	64
Se 23	脳 内 出 血	35	51	60	100	135	216
	男	28	39	42	80	106	175
	女	7	12	18	20	29	41
Se 24	脳 梗 塞	3	6	9	20	61	173
	男	3	4	8	17	43	134
	女	-	2	1	3	18	39
Se 25	大動脈瘤及び解離	10	12	22	32	68	120
	男	8	10	20	28	50	87
	女	2	2	2	4	18	33
Se 26	肺 炎	10	15	26	54	116	288
	男	5	10	16	42	82	231
	女	5	5	10	12	34	57
Se 27	慢性閉塞性肺疾患	1	2	2	9	19	42
	男	1	2	1	7	17	39
	女	-	-	1	2	2	3
Se 28	喘 息	-	3	1	3	4	5
	男	-	1	-	1	3	3
	女	-	2	1	2	1	2
Se 29	肝 疾 患	29	53	69	81	121	162
	男	21	44	58	64	101	130
	女	8	9	11	17	20	32
Se 30	腎 不 全	2	5	7	12	41	93
	男	1	3	4	9	22	72
	女	1	2	3	3	19	21
Se 31	老 衰	-	-	-	-	2	8
	男	-	-	-	-	1	5
	女	-	-	-	-	1	3
Se 32	不慮の事故	51	58	65	77	130	195
	男	47	40	48	58	94	120
	女	4	18	17	19	36	75
Se 33	(再掲) 交 通 事 故	17	15	24	19	19	30
	男	17	14	21	17	16	20
	女	-	1	3	2	3	10
Se 34	自 殺	144	159	158	140	121	160
	男	103	124	106	103	89	103
	女	41	35	52	37	32	57



70～74	75～79	80～84	85～89	90～94	95～99	100歳以上	不詳	選択死因 分類コード
289	349	497	476	342	133	28	1	Se 18
210	215	282	232	132	37	5	-	
79	134	215	244	210	96	23	1	
155	312	435	531	499	212	38	-	Se 19
109	169	223	218	174	47	6	-	
46	143	212	313	325	165	32	-	
260	461	867	1 421	1 440	811	234	-	Se 20
174	268	422	568	371	152	34	-	
86	193	445	853	1 069	659	200	-	
666	1 000	1 590	1 923	1 581	637	158	-	Se 21
436	608	832	850	459	123	24	-	
230	392	758	1 073	1 122	514	134	-	
108	108	164	135	89	28	3	-	Se 22
39	34	41	25	13	2	1	-	
69	74	123	110	76	26	2	-	
254	359	483	474	308	94	13	-	Se 23
164	206	237	207	80	21	-	-	
90	153	246	267	228	73	13	-	
291	510	916	1 269	1 147	493	132	-	Se 24
226	351	544	600	355	95	21	-	
65	159	372	669	792	398	111	-	
145	167	266	325	191	54	9	-	Se 25
86	101	124	135	62	8	-	-	
59	66	142	190	129	46	9	-	
520	969	1 797	2 447	2 112	986	230	-	Se 26
392	678	1 175	1 400	942	305	56	-	
128	291	622	1 047	1 170	681	174	-	
116	193	286	333	210	53	10	-	Se 27
103	166	239	265	150	28	1	-	
13	27	47	68	60	25	9	-	
7	13	17	25	27	8	4	-	Se 28
2	9	6	10	8	1	-	-	
5	4	11	15	19	7	4	-	
146	186	181	132	86	19	2	-	Se 29
93	131	91	53	25	5	1	-	
53	55	90	79	61	14	1	-	
99	193	374	518	424	180	33	-	Se 30
79	129	205	236	159	43	6	-	
20	64	169	282	265	137	27	-	
48	165	596	1 529	2 274	1 785	772	-	Se 31
29	80	247	500	543	275	90	-	
19	85	349	1 029	1 731	1 510	682	-	
263	406	517	545	420	155	28	5	Se 32
173	269	280	275	165	41	6	5	
90	137	237	270	255	114	22	-	
48	66	55	39	15	3	-	-	Se 33
35	47	32	27	6	1	-	-	
13	19	23	12	9	2	-	-	
125	106	105	59	16	8	-	4	Se 34
80	65	63	31	6	5	-	4	
45	41	42	28	10	3	-	-	

第6表 (8-5) 死亡数, 性・年齢(5歳階級)・

選択死因 分類コード	死 因 ・ 性	総 数		0 歳	1 歳	2 歳	3 歳	4 歳
		実数	対前年 増減率(%)					
	全 死 因	457 935	△ 0.7	690	110	70	46	35
	男	236 612	△ 0.3	342	63	36	23	20
	女	221 323	△ 1.0	348	47	34	23	15
Se 01	結 核	615	△ 10.6	-	-	1	-	-
	男	363	△ 7.6	-	-	1	-	-
	女	252	△ 14.6	-	-	-	-	-
Se 02	悪 性 新 生 物	122 988	1.1	5	4	5	6	5
	男	72 897	0.8	3	3	2	4	3
	女	50 091	1.5	2	1	3	2	2
Se 03	(再掲) 食 道 の 悪 性 新 生 物	3 778	△ 2.5	-	-	-	-	-
	男	3 175	△ 0.6	-	-	-	-	-
	女	603	△ 11.3	-	-	-	-	-
Se 04	胃 の 悪 性 新 生 物	15 081	△ 2.3	-	-	-	-	-
	男	9 923	△ 3.2	-	-	-	-	-
	女	5 158	△ 0.6	-	-	-	-	-
Se 05	結 腸 の 悪 性 新 生 物	11 216	0.7	-	-	-	-	-
	男	5 667	0.7	-	-	-	-	-
	女	5 549	0.8	-	-	-	-	-
Se 06	直腸S状結腸移行部及び直腸 の悪性新生物	5 020	0.7	-	-	-	-	-
	男	3 235	2.0	-	-	-	-	-
	女	1 785	△ 1.4	-	-	-	-	-
Se 07	肝及び肝内胆管の悪性新生物	9 580	△ 0.2	-	-	2	-	-
	男	6 229	△ 1.2	-	-	1	-	-
	女	3 351	1.7	-	-	1	-	-
Se 08	胆のう及びその他の胆道の 悪性新生物	5 840	△ 1.8	-	-	-	-	-
	男	2 916	△ 2.6	-	-	-	-	-
	女	2 924	△ 1.1	-	-	-	-	-
Se 09	膵 の 悪 性 新 生 物	10 944	3.5	-	-	-	-	-
	男	5 601	4.1	-	-	-	-	-
	女	5 343	3.0	-	-	-	-	-
Se 10	気 管 , 気 管 支 及 び 肺 の悪性新生物	24 805	1.7	-	-	-	-	-
	男	17 601	0.8	-	-	-	-	-
	女	7 204	4.1	-	-	-	-	-
Se 11	乳 房 の 悪 性 新 生 物	4 643	3.0	-	-	-	-	-
	男	35	0.0	-	-	-	-	-
	女	4 608	3.0	-	-	-	-	-
Se 12	子 宮 の 悪 性 新 生 物	2 057	△ 2.0	-	-	-	-	-
	男	.	.	.	.	.	.	.
	女	2 057	△ 2.0	-	-	-	-	-
Se 13	白 血 病	2 950	2.9	4	1	-	3	1
	男	1 811	8.2	3	-	-	1	-
	女	1 139	△ 4.6	1	1	-	2	1
Se 14	糖 尿 病	4 959	△ 0.4	-	-	-	-	-
	男	2 713	0.3	-	-	-	-	-
	女	2 246	△ 1.3	-	-	-	-	-
Se 15	高 血 圧 性 疾 患	2 527	△ 4.2	-	-	-	-	-
	男	986	△ 5.4	-	-	-	-	-
	女	1 541	△ 3.5	-	-	-	-	-
Se 16	心 疾 患 (高血圧性を除く)	74 423	△ 2.5	20	5	4	2	1
	男	35 362	△ 2.1	12	3	3	-	1
	女	39 061	△ 3.0	8	2	1	2	-
Se 17	(再掲) 急 性 心 筋 梗 塞	13 953	△ 6.9	-	-	-	-	-
	男	7 859	△ 7.2	-	-	-	-	-
	女	6 094	△ 6.5	-	-	-	-	-

0～4	5～9	10～14	15～19	20～24	25～29	30～34	35～39	選択死因 分類コード
951	133	153	364	741	865	1 145	1 833	
484	77	84	252	514	592	764	1 143	
467	56	69	112	227	273	381	690	
1	-	-	-	-	-	1	1	Se 01
1	-	-	-	-	-	-	-	
-	-	-	-	-	-	-	1	
25	18	34	45	62	113	230	466	Se 02
15	12	16	31	40	54	98	176	
10	6	18	14	22	59	132	290	
-	-	-	-	-	1	1	4	Se 03
-	-	-	-	-	1	-	3	
-	-	-	-	-	-	1	1	
-	-	-	1	5	19	32	48	Se 04
-	-	-	1	4	8	18	22	
-	-	-	-	1	11	14	26	
-	-	-	1	2	7	21	37	Se 05
-	-	-	-	2	5	13	15	
-	-	-	1	-	2	8	22	
-	-	-	-	-	3	9	13	Se 06
-	-	-	-	-	2	7	8	
-	-	-	-	-	1	2	5	
2	-	1	1	-	2	2	14	Se 07
1	-	-	1	-	1	2	5	
1	-	1	-	-	1	-	9	
-	-	-	-	-	2	1	3	Se 08
-	-	-	-	-	1	1	-	
-	-	-	-	-	1	-	3	
-	-	-	-	-	1	2	13	Se 09
-	-	-	-	-	-	2	6	
-	-	-	-	-	1	-	7	
-	-	-	-	1	3	11	55	Se 10
-	-	-	-	1	1	6	37	
-	-	-	-	-	2	5	18	
-	-	-	-	-	4	27	86	Se 11
-	-	-	-	-	-	-	-	
-	-	-	-	-	4	27	86	
-	-	-	-	1	7	22	46	Se 12
・	・	・	・	・	・	・	・	
-	-	-	-	1	7	22	46	
9	4	4	15	12	13	27	28	Se 13
4	4	2	11	6	5	16	14	
5	-	2	4	6	8	11	14	
-	-	1	-	2	5	5	14	Se 14
-	-	1	-	2	4	3	13	
-	-	-	-	-	1	2	1	
-	-	-	-	-	-	3	4	Se 15
-	-	-	-	-	-	3	2	
-	-	-	-	-	-	-	2	
32	4	7	16	34	56	85	188	Se 16
19	4	5	12	29	36	71	146	
13	-	2	4	5	20	14	42	
-	-	2	-	2	5	24	44	Se 17
-	-	1	-	2	5	20	36	
-	-	1	-	-	-	4	8	

第6表 (8-6) 死亡数, 性・年齢(5歳階級)・

選択死因 分類コード	死 因 ・ 性	40 ~ 44	45 ~ 49	50 ~ 54	55 ~ 59	60 ~ 64	65 ~ 69
	全 死 因	3 282	4 717	6 661	9 989	17 254	31 800
	男	2 094	3 038	4 307	6 728	12 011	22 177
	女	1 188	1 679	2 354	3 261	5 243	9 623
Se 01	結 核	2	4	7	8	12	29
	男	-	4	7	8	9	25
	女	2	-	-	-	3	4
Se 02	悪 性 新 生 物	888	1 559	2 577	4 260	8 071	14 965
	男	384	702	1 311	2 462	5 157	10 098
	女	504	857	1 266	1 798	2 914	4 867
Se 03	(再掲) 食 道 の 悪 性 新 生 物	16	35	95	187	352	645
	男	11	26	78	158	295	581
	女	5	9	17	29	57	64
Se 04	胃 の 悪 性 新 生 物	79	162	230	431	960	1 843
	男	44	94	145	303	693	1 369
	女	35	68	85	128	267	474
Se 05	結 腸 の 悪 性 新 生 物	81	129	229	362	672	1 243
	男	32	72	121	185	409	787
	女	49	57	108	177	263	456
Se 06	直腸S状結腸移行部及び直腸 の悪性新生物	56	96	146	268	471	747
	男	33	61	96	192	344	558
	女	23	35	50	76	127	189
Se 07	肝及び肝内胆管の悪性新生物	24	57	147	283	582	1 134
	男	19	51	117	244	478	898
	女	5	6	30	39	104	236
Se 08	胆のう及びその他の胆道の 悪性新生物	10	24	58	99	231	538
	男	4	10	34	52	149	335
	女	6	14	24	47	82	203
Se 09	膵 の 悪 性 新 生 物	37	123	219	401	742	1 434
	男	25	89	135	245	468	883
	女	12	34	84	156	274	551
Se 10	気 管 , 気 管 支 及 び 肺 の悪性新生物	95	178	339	686	1 647	3 267
	男	69	115	248	526	1 241	2 511
	女	26	63	91	160	406	756
Se 11	乳 房 の 悪 性 新 生 物	141	260	343	463	524	656
	男	-	-	-	2	2	7
	女	141	260	343	461	522	649
Se 12	子 宮 の 悪 性 新 生 物	77	119	141	154	202	250
	男	.	.	.	.	.	.
	女	77	119	141	154	202	250
Se 13	白 血 病	42	56	67	95	179	372
	男	29	30	50	61	109	272
	女	13	26	17	34	70	100
Se 14	糖 尿 病	39	60	81	135	221	422
	男	31	42	65	111	166	317
	女	8	18	16	24	55	105
Se 15	高 血 圧 性 疾 患	6	14	17	31	60	102
	男	3	10	16	30	49	70
	女	3	4	1	1	11	32
Se 16	心 疾 患 (高血圧性を除く)	448	643	887	1 301	2 257	4 207
	男	335	513	707	1 032	1 769	3 149
	女	113	130	180	269	488	1 058
Se 17	(再掲) 急 性 心 筋 梗 塞	122	176	284	422	658	1 147
	男	97	152	237	364	516	884
	女	25	24	47	58	142	263

70～74	75～79	80～84	85～89	90～94	95～99	100歳以上	不詳	選択死因 分類コード
38 082	54 207	78 962	91 596	72 600	33 304	9 182	114	
25 616	34 374	45 143	43 983	24 324	7 405	1 411	91	
12 466	19 833	33 819	47 613	48 276	25 899	7 771	23	
27	63	112	167	133	41	6	1	Se 01
16	43	67	97	62	20	2	1	
11	20	45	70	71	21	4	-	
16 175	19 356	22 176	18 907	9 801	2 849	407	4	Se 02
10 935	12 661	13 442	10 242	4 077	881	99	4	
5 240	6 695	8 734	8 665	5 724	1 968	308	-	
704	652	552	337	165	29	3	-	Se 03
632	562	463	254	99	11	1	-	
72	90	89	83	66	18	2	-	
1 939	2 427	2 734	2 456	1 306	370	38	1	Se 04
1 454	1 767	1 863	1 425	567	136	9	1	
485	660	871	1 031	739	234	29	-	
1 301	1 617	1 907	1 853	1 268	409	76	1	Se 05
792	953	973	812	382	100	13	1	
509	664	934	1 041	886	309	63	-	
706	730	731	606	331	94	12	1	Se 06
488	511	462	313	122	34	3	1	
218	219	269	293	209	60	9	-	
1 269	1 760	2 059	1 448	642	143	10	-	Se 07
893	1 195	1 259	751	258	52	4	-	
376	565	800	697	384	91	6	-	
613	921	1 197	1 196	688	216	42	1	Se 08
379	551	613	531	203	44	8	1	
234	370	584	665	485	172	34	-	
1 617	1 936	1 918	1 529	753	194	25	-	Se 09
949	1 035	891	609	228	32	4	-	
668	901	1 027	920	525	162	21	-	
3 737	4 182	4 633	3 775	1 674	462	60	-	Se 10
2 874	3 088	3 311	2 495	889	170	19	-	
863	1 094	1 322	1 280	785	292	41	-	
453	443	455	400	258	109	21	-	Se 11
3	6	8	6	1	-	-	-	
450	437	447	394	257	109	21	-	
206	223	246	211	111	37	4	-	Se 12
.	.	.	.	.	.	.	.	
206	223	246	211	111	37	4	-	
406	504	543	371	161	40	2	-	Se 13
259	340	334	183	68	13	1	-	
147	164	209	188	93	27	1	-	
495	731	965	917	603	227	35	1	Se 14
335	462	531	404	182	37	6	1	
160	269	434	513	421	190	29	-	
131	171	381	508	629	371	98	1	Se 15
87	96	180	213	144	71	11	1	
44	75	201	295	485	300	87	-	
5 237	8 074	12 748	16 170	13 903	6 487	1 630	9	Se 16
3 547	4 790	6 722	6 868	4 053	1 278	269	8	
1 690	3 284	6 026	9 302	9 850	5 209	1 361	1	
1 301	1 882	2 546	2 686	1 882	664	104	2	Se 17
900	1 207	1 403	1 197	664	152	20	2	
401	675	1 143	1 489	1 218	512	84	-	

第6表 (8-7) 死亡数, 性・年齢(5歳階級)・

選択死因 分類コード	死 因 ・ 性	総 数		0 歳	1 歳	2 歳	3 歳	4 歳
		実数	対前年 増減率(%)					
Se 18	その他の虚血性心疾患	13 366	△ 4.4	-	-	1	-	-
	男	7 634	△ 4.6	-	-	-	-	-
	女	5 732	△ 4.1	-	-	1	-	-
Se 19	不整脈及び伝導障害	11 855	△ 1.0	3	1	-	1	-
	男	5 813	0.3	3	-	-	-	-
	女	6 042	△ 2.2	-	1	-	1	-
Se 20	心 不 全	26 829	△ 1.3	-	-	-	-	-
	男	10 431	0.5	-	-	-	-	-
	女	16 398	△ 2.4	-	-	-	-	-
Se 21	脳 血 管 疾 患	39 155	△ 4.1	3	1	3	-	1
	男	18 948	△ 3.2	-	-	2	-	1
	女	20 207	△ 4.8	3	1	1	-	-
Se 22	(再掲) くも膜下出血	4 469	1.2	1	-	1	-	-
	男	1 643	△ 0.5	-	-	-	-	-
	女	2 826	2.3	1	-	1	-	-
Se 23	脳 内 出 血	11 648	△ 1.0	2	1	2	-	1
	男	6 373	△ 1.6	-	-	2	-	1
	女	5 275	△ 0.2	2	1	-	-	-
Se 24	脳 梗 塞	22 039	△ 6.3	-	-	-	-	-
	男	10 467	△ 4.1	-	-	-	-	-
	女	11 572	△ 8.2	-	-	-	-	-
Se 25	大動脈瘤及び解離	6 667	7.7	-	-	-	-	-
	男	3 417	10.8	-	-	-	-	-
	女	3 250	4.6	-	-	-	-	-
Se 26	肺 炎	43 169	△ 6.6	13	5	2	4	2
	男	23 792	△ 4.8	7	4	-	4	1
	女	19 377	△ 8.7	6	1	2	-	1
Se 27	慢性閉塞性肺疾患	5 581	△ 2.0	-	-	-	-	-
	男	4 521	△ 1.3	-	-	-	-	-
	女	1 060	△ 4.8	-	-	-	-	-
Se 28	喘 息	555	△ 8.1	-	1	-	-	1
	男	221	4.7	-	1	-	-	1
	女	334	△ 15.0	-	-	-	-	-
Se 29	肝 疾 患	5 591	1.0	4	-	-	-	-
	男	3 590	2.0	2	-	-	-	-
	女	2 001	△ 0.7	2	-	-	-	-
Se 30	腎 不 全	8 883	△ 2.4	1	-	1	-	-
	男	4 405	0.5	-	-	1	-	-
	女	4 478	△ 5.0	1	-	-	-	-
Se 31	老 衰	31 402	7.3	-	-	-	-	-
	男	7 769	7.9	-	-	-	-	-
	女	23 633	7.1	-	-	-	-	-
Se 32	不慮の事故	14 664	△ 0.7	19	13	8	8	3
	男	8 250	△ 1.4	10	10	4	3	2
	女	6 414	0.0	9	3	4	5	1
Se 33	(再掲) 交 通 事 故	1 677	△ 5.2	1	4	5	4	1
	男	1 153	△ 4.7	1	2	2	1	1
	女	524	△ 6.3	-	2	3	3	-
Se 34	自 殺	7 154	△ 8.0	-	-	-	-	-
	男	4 972	△ 9.3	-	-	-	-	-
	女	2 182	△ 4.9	-	-	-	-	-

0～4	5～9	10～14	15～19	20～24	25～29	30～34	35～39	選択死因 分類コード
1	-	-	1	3	9	13	41	Se 18
-	-	-	1	2	5	11	30	
1	-	-	-	1	4	2	11	
5	1	2	5	10	17	16	41	Se 19
3	1	2	5	9	12	16	33	
2	-	-	-	1	5	-	8	
-	-	-	-	8	10	10	27	Se 20
-	-	-	-	6	5	9	22	
-	-	-	-	2	5	1	5	
8	3	4	4	10	15	40	100	Se 21
3	2	2	2	7	10	27	72	
5	1	2	2	3	5	13	28	
2	1	1	2	7	5	20	58	Se 22
-	1	-	1	6	3	13	44	
2	-	1	1	1	2	7	14	
6	2	2	-	1	7	13	30	Se 23
3	1	1	-	1	6	9	23	
3	1	1	-	-	1	4	7	
-	-	-	1	1	1	2	10	Se 24
-	-	-	1	-	-	-	4	
-	-	-	-	1	1	2	6	
-	-	-	-	-	-	7	21	Se 25
-	-	-	-	-	-	7	19	
-	-	-	-	-	-	-	2	
26	7	6	5	5	11	20	31	Se 26
16	2	3	4	3	7	13	27	
10	5	3	1	2	4	7	4	
-	-	-	1	-	-	2	1	Se 27
-	-	-	1	-	-	1	1	
-	-	-	-	-	-	1	-	
2	1	-	1	-	-	1	1	Se 28
2	1	-	-	-	-	-	1	
-	-	-	1	-	-	1	-	
4	1	2	-	1	2	19	46	Se 29
2	1	1	-	1	2	14	24	
2	-	1	-	-	-	5	22	
2	1	1	-	-	1	1	5	Se 30
1	-	1	-	-	-	-	1	
1	1	-	-	-	1	1	4	
-	-	-	-	-	-	-	-	Se 31
-	-	-	-	-	-	-	-	
-	-	-	-	-	-	-	-	
51	18	17	77	126	77	124	149	Se 32
29	11	9	59	87	65	99	104	
22	7	8	18	39	12	25	45	
15	12	8	55	78	40	49	60	Se 33
7	7	5	48	56	36	43	46	
8	5	3	7	22	4	6	14	
-	-	21	138	364	406	421	505	Se 34
-	-	15	96	254	300	322	371	
-	-	6	42	110	106	99	134	

第6表 (8-8) 死亡数, 性・年齢(5歳階級)・

選択死因 分類コード	死 因 ・ 性	40 ~ 44	45 ~ 49	50 ~ 54	55 ~ 59	60 ~ 64	65 ~ 69
Se 18	その他の虚血性心疾患	105	159	195	319	585	1 079
	男	79	130	154	257	478	842
	女	26	29	41	62	107	237
Se 19	不整脈及び伝導障害	93	118	157	208	415	714
	男	68	85	127	170	327	533
	女	25	33	30	38	88	181
Se 20	心 不 全	67	104	141	199	366	806
	男	46	74	106	134	276	562
	女	21	30	35	65	90	244
Se 21	脳血管疾患	302	412	563	804	1 242	2 282
	男	203	289	391	564	883	1 591
	女	99	123	172	240	359	691
Se 22	(再掲) くも膜下出血	144	181	220	249	285	451
	男	84	112	124	154	158	203
	女	60	69	96	95	127	248
Se 23	脳内出血	134	199	283	421	658	1 031
	男	108	154	220	311	499	766
	女	26	45	63	110	159	265
Se 24	脳 梗 塞	17	25	43	111	251	720
	男	9	19	36	85	194	562
	女	8	6	7	26	57	158
Se 25	大動脈瘤及び解離	46	73	101	160	273	565
	男	41	64	83	126	191	373
	女	5	9	18	34	82	192
Se 26	肺 炎	54	85	137	282	584	1 292
	男	33	66	92	203	454	1 009
	女	21	19	45	79	130	283
Se 27	慢性閉塞性肺疾患	7	7	6	40	92	245
	男	3	6	4	34	84	212
	女	4	1	2	6	8	33
Se 28	喘 息	6	6	7	11	18	19
	男	4	3	3	4	11	10
	女	2	3	4	7	7	9
Se 29	肝 疾 患	126	229	296	408	575	744
	男	97	191	235	330	466	586
	女	29	38	61	78	109	158
Se 30	腎 不 全	13	18	40	71	172	369
	男	11	12	31	47	118	271
	女	2	6	9	24	54	98
Se 31	老 衰	-	-	-	-	7	44
	男	-	-	-	-	3	30
	女	-	-	-	-	4	14
Se 32	不慮の事故	187	243	295	401	566	1 010
	男	154	175	215	307	436	679
	女	33	68	80	94	130	331
Se 33	(再掲) 交通事故	63	67	69	89	100	154
	男	55	55	59	72	79	102
	女	8	12	10	17	21	52
Se 34	自 殺	613	630	647	610	559	595
	男	462	465	465	448	402	409
	女	151	165	182	162	157	186



選択死因分類別

累計（平成28年1月～4月）

70～74	75～79	80～84	85～89	90～94	95～99	100歳以上	不詳	選択死因 分類コード
1 361 988 373	1 907 1 149 758	2 565 1 461 1 104	2 513 1 254 1 259	1 722 596 1 126	627 157 470	156 36 120	5 4 1	Se 18
833 554 279	1 299 748 551	2 097 1 116 981	2 620 1 125 1 495	2 141 654 1 487	888 191 697	174 33 141	1 1 -	Se 19
1 194 766 428	2 110 1 194 916	4 102 2 049 2 053	6 440 2 589 3 851	6 584 1 774 4 810	3 603 660 2 943	1 057 158 899	1 1 -	Se 20
2 852 1 874 978	4 490 2 787 1 703	7 169 3 945 3 224	8 499 3 736 4 763	6 809 1 933 4 876	2 910 537 2 373	630 84 546	7 6 1	Se 21
451 164 287	550 178 372	712 181 531	616 147 469	376 57 319	123 10 113	13 1 12	2 2 -	Se 22
1 121 734 387	1 556 944 612	2 186 1 159 1 027	2 124 930 1 194	1 388 418 970	416 76 340	69 9 60	1 1 -	Se 23
1 216 937 279	2 276 1 604 672	4 089 2 515 1 574	5 559 2 576 2 983	4 889 1 417 3 472	2 298 436 1 862	526 69 457	4 3 1	Se 24
685 395 290	833 465 368	1 316 687 629	1 406 593 813	899 319 580	244 50 194	37 3 34	1 1 -	Se 25
2 263 1 675 588	4 262 3 015 1 247	8 047 5 255 2 792	11 232 6 336 4 896	9 498 4 049 5 449	4 263 1 299 2 964	1 057 229 828	2 2 -	Se 26
464 417 47	825 711 114	1 295 1 090 205	1 445 1 186 259	859 609 250	240 140 100	52 22 30	- - -	Se 27
33 18 15	66 39 27	90 39 51	99 41 58	122 30 92	55 13 42	17 2 15	- - -	Se 28
624 421 203	756 460 296	769 383 386	583 238 345	316 114 202	72 20 52	18 4 14	- - -	Se 29
511 365 146	907 572 335	1 680 943 737	2 331 1 128 1 203	1 847 663 1 184	770 206 564	142 35 107	1 - 1	Se 30
212 127 85	739 370 369	2 631 1 108 1 523	6 653 2 257 4 396	10 102 2 284 7 818	7 653 1 225 6 428	3 361 365 2 996	- - -	Se 31
1 343 859 484	1 985 1 199 786	2 688 1 492 1 196	2 694 1 352 1 342	1 835 719 1 116	621 163 458	139 28 111	18 9 9	Se 32
184 115 69	228 139 89	205 108 97	134 88 46	56 26 30	11 7 4	- - -	- - -	Se 33
531 317 214	430 262 168	339 200 139	209 112 97	93 42 51	22 12 10	2 - 2	19 18 1	Se 34

第7表

感染症による死亡数,

感染症 分類コード	死 因 (感 染 症 分 類)	4 月			累計 (1月～4月)		
		平成28年	平成27年	差引増減	平成28年	平成27年	差引増減
In 101	エボラ出血熱	-	-	-	-	-	-
In 102	クリミア・コンゴ出血熱	-	-	-	-	-	-
In 103	痘そう	-	-	-	-	-	-
In 104	南米出血熱	-	-	-	-	-	-
In 105	ペスト	-	-	-	-	-	-
In 106	マールブルグ病	-	-	-	-	-	-
In 107	ラッサ熱	-	-	-	-	-	-
In 201	急性灰白髄炎	-	-	-	-	-	-
In 202	結核	132	154	△ 22	615	688	△ 73
In 203	ジフテリア	-	-	-	-	-	-
In 204	重症急性呼吸器症候群(病原体がベータコロナウイルス属 SARSコロナウイルスであるものに限る)	-	-	-	-	-	-
In 205	鳥インフルエンザ(特定鳥インフルエンザ(H5N1)に限る)	-	-	-	-	-	-
In 206	鳥インフルエンザ(特定鳥インフルエンザ(H7N9)に限る)	-	-	-	-	-	-
In 207	中東呼吸器症候群(病原体がベータコロナウイルス属 MERSコロナウイルスであるものに限る)	-	-	-	-	-	-
In 301	コレラ	-	-	-	-	-	-
In 302	細菌性赤痢	-	-	-	-	-	-
In 303	腸管出血性大腸菌感染症	-	-	-	1	-	1
In 304	腸チフス	-	-	-	-	-	-
In 305	パラチフス	-	-	-	-	-	-
In 401	E型肝炎	-	-	-	-	-	-
In 402	ウエストナイル熱	-	-	-	-	-	-
In 403	A型肝炎	1	-	1	4	2	2
In 404	エキノкокクス症	-	-	-	-	-	-
In 405	黄熱	-	-	-	-	-	-
In 406	オウム病	-	-	-	-	-	-
In 407	オムスク出血熱	-	-	-	-	-	-
In 408	回帰熱	-	-	-	-	-	-
In 409	キャサスル森林病	-	-	-	-	-	-
In 410	Q熱	-	-	-	-	-	-
In 411	狂犬病	-	-	-	-	-	-
In 412	コクシジオイデス症	-	-	-	-	-	-
In 413	サル痘	-	-	-	-	-	-
In 414	腎症候性出血熱	-	-	-	-	-	-
In 415	西部ウマ脳炎	-	-	-	-	-	-
In 416	ダニ媒介脳炎	-	-	-	-	-	-
In 417	炭疽	-	-	-	-	-	-
In 418	つつが虫病	-	-	-	-	-	-
In 419	デング熱	-	-	-	-	-	-
In 420	東部ウマ脳炎	-	-	-	-	-	-
In 421	鳥インフルエンザ(特定鳥インフルエンザを除く)	-	-	-	-	-	-
In 422	ニバウイルス感染症	-	-	-	-	-	-
In 423	日本紅斑熱	-	-	-	-	-	-
In 424	日本脳炎	-	-	-	-	-	-
In 425	ハンタウイルス肺症候群	-	-	-	-	-	-
In 426	Bウイルス病	-	-	-	-	-	-
In 427	鼻疽	-	-	-	-	-	-
In 428	ブルセラ症	-	-	-	-	-	-
In 429	ベネズエラウマ脳炎	-	-	-	-	-	-
In 430	ヘンドラウイルス感染症	-	-	-	-	-	-
In 431	発しんチフス	-	-	-	-	-	-
In 432	ボツリヌス症(乳児ボツリヌス症を除く)	-	-	-	-	-	-
In 433	乳児ボツリヌス症	-	-	-	-	-	-
In 434	マラリア	-	-	-	-	-	-
In 435	野兎病	-	-	-	-	-	-
In 436	ライム病	-	-	-	-	-	-
In 437	リッサウイルス感染症	-	-	-	-	-	-

注：1) 感染症分類は、「感染症の予防及び感染症の患者に対する医療に関する法律」(平成10年法律第114号。以下、「感染症法」という。)等に規定された疾病であり、その名称及び範囲は必ずしもICD-10(2003年版)とは一致しない場合がある。  
 なお、「感染症法」等の改正(平成19年4月1日、平成20年5月12日、平成23年2月1日、平成25年3月4日、平成25年4月1日、平成26年9月19日、平成27年1月21日及び平成28年2月15日施行)により、平成19年4月分、平成20年5月分、平成24年1月分、平成25年4月分、平成27年1月分及び平成28年2月分からは改正後の感染症分類としている。

2) 「感染症法」等の改正に伴い追加・変更された感染症については、「付録1 感染症分類と死因基本分類との対照表(追加・変更分)」を参照されたい。  
 なお、追加した感染症の累計は平成28年2月分からであり、変更のあった感染症の前年同月及び累計の平成28年1月分までは、旧分類を用いているので留意されたい。

死因（感染症分類）別・対前年比較

平成28年

感染症分類コード	死因 (感染症分類)	4月			累計（1月～4月）		
		平成28年	平成27年	差引増減	平成28年	平成27年	差引増減
In 438	リフトバレー熱	-	-	-	-	-	-
In 439	類鼻疽	-	-	-	-	-	-
In 440	レジオネラ症	2	3	△ 1	27	17	10
In 441	レプトスピラ症	-	-	-	-	-	-
In 442	ロッキー山紅斑熱	-	-	-	-	-	-
In 443	チクングニア熱	-	-	-	-	-	-
In 444	重症熱性血小板減少症候群（病原体が フレボウイルス属SFTSウイルスであるものに限る）	-	1	△ 1	1	1	0
In 445	ジカウイルス感染症	-	...	...	-	...	...
In 501	アメーバ赤痢	3	1	2	3	1	2
In 502	RSウイルス感染症	3	1	2	14	8	6
In 503	咽頭結膜熱	-	-	-	-	-	-
In 504	インフルエンザ（鳥インフルエンザ及び 新型インフルエンザ等感染症を除く）	173	64	109	1 195	2 163	△ 968
In 505	急性ウイルス性肝炎（E型肝炎及びA型肝炎を除く）	19	18	1	81	88	△ 7
In 506	A群溶血性レンサ球菌咽頭炎	-	-	-	-	-	-
In 507	感染性胃腸炎	195	169	26	964	924	40
In 508	急性出血性結膜炎	-	-	-	-	-	-
In 509	急性脳炎（ウエストナイル脳炎、西部ウマ脳炎、 ダニ媒介脳炎、東部ウマ脳炎、日本脳炎、 ベネズエラウマ脳炎及びリフトバレー熱を除く）	13	14	△ 1	35	35	0
In 510	クラミジア肺炎（オウム病を除く）	1	1	0	1	1	0
In 511	クリプトスポリジウム症	-	-	-	-	-	-
In 512	クロイツフェルト・ヤコブ病	26	19	7	100	88	12
In 513	劇症型溶血性レンサ球菌感染症	-	5	△ 5	10	12	△ 2
In 514	後天性免疫不全症候群	2	4	△ 2	29	17	12
In 515	細菌性髄膜炎（侵襲性インフルエンザ菌感染症、 侵襲性髄膜炎菌感染症、侵襲性肺炎球菌感染症を除く）	13	4	9	54	38	16
In 516	ジアルジア症	-	-	-	-	-	-
In 517	水痘	-	-	-	1	4	△ 3
In 518	侵襲性髄膜炎菌感染症	1	-	1	1	-	1
In 519	性器クラミジア感染症	-	-	-	-	-	-
In 520	性器ヘルペスウイルス感染症	-	-	-	-	-	-
In 521	尖圭コンジローマ	-	-	-	-	-	-
In 522	先天性風しん症候群	-	-	-	-	-	-
In 523	手足口病	-	-	-	-	-	-
In 524	伝染性紅斑	-	-	-	-	-	-
In 525	突発性発しん	-	-	-	-	-	-
In 526	梅毒	1	2	△ 1	2	3	△ 1
In 527	破傷風	-	-	-	-	2	△ 2
In 528	バンコマイシン耐性黄色ブドウ球菌感染症	-	-	-	-	-	-
In 529	バンコマイシン耐性腸球菌感染症	-	-	-	-	-	-
In 530	百日咳	-	-	-	-	-	-
In 531	風しん	-	-	-	1	-	1
In 532	ペニシリン耐性肺炎球菌感染症	-	-	-	-	-	-
In 533	ヘルパンギーナ	-	-	-	-	-	-
In 534	マイコプラズマ肺炎	2	1	1	20	7	13
In 535	麻しん	-	-	-	-	-	-
In 537	無菌性髄膜炎	1	-	1	3	2	1
In 538	メチシリン耐性黄色ブドウ球菌感染症	81	79	2	318	324	△ 6
In 539	薬剤耐性緑膿菌感染症	-	1	△ 1	4	2	2
In 540	流行性角結膜炎	-	-	-	-	-	-
In 541	流行性耳下腺炎	1	-	1	1	-	1
In 542	淋菌感染症	-	-	-	-	-	-
In 543	薬剤耐性アシネトバクター感染症	-	-	-	-	-	-
In 544	侵襲性インフルエンザ菌感染症	-	-	-	-	2	△ 2
In 545	侵襲性肺炎球菌感染症	3	4	△ 1	20	14	6
In 546	カルバペネム耐性腸内細菌科細菌感染症	-	-	-	1	-	1
In 547	播種性クリプトコックス症	-	2	△ 2	11	10	1
In 601	新型インフルエンザ等感染症	-	-	-	-	-	-

## 付録1 感染症分類と死因基本分類との対照表（追加・変更分）

感染症分類コード	感染症分類名	死因基本分類コード	変更内容 (旧感染症分類名・死因基本分類コード等)	改正年月
In 445	ジカウイルス感染症	A92. 8A	追加	H28年2月
In 515	細菌性髄膜炎（侵襲性インフルエンザ菌感染症、侵襲性髄膜炎菌感染症、侵襲性肺炎球菌感染症を除く）	A02. 2A A32. 1 G00(G00. 0, G00. 1を除く)	細菌性髄膜炎(In515) 感染症法施行規則に合わせ分類名変更	
In 535	麻しん	B05	麻しん（成人麻しんを除く）(In535)及び成人麻しん(In536)を感染症法に合わせ統一	
In 536	削除			
In 204	重症急性呼吸器症候群（病原体がベータコロナウイルス属SARSコロナウイルスであるものに限る）	U04	重症急性呼吸器症候群（病原体がコロナウイルス属SARSコロナウイルスであるものに限る）(In204)	H27年1月
In 205	鳥インフルエンザ(特定鳥インフルエンザ(H5N1)に限る)	J10. 0C J10. 1C J10. 8C	鳥インフルエンザ(鳥インフルエンザ(H5N1)に限る)(In205)	
In 206	鳥インフルエンザ(特定鳥インフルエンザ(H7N9)に限る)	J10. 0E J10. 1E J10. 8E	追加	
In 207	中東呼吸器症候群（病原体がベータコロナウイルス属MERSコロナウイルスであるものに限る）	J12. 8E	追加	
In 421	鳥インフルエンザ（特定鳥インフルエンザを除く）	J10. 0A J10. 1A J10. 8A	鳥インフルエンザ(鳥インフルエンザ(H5N1)を除く)(In421)	
In 507	感染性胃腸炎	A01(A01. 0, A01. 1を除く), A04(A04. 3, A04. 8A, A04. 8Bを除く), A07(A07. 1, A07. 2を除く), A08, A09	A01(A01. 0, A01. 1を除く), A04(A04. 3を除く), A07(A07. 1, A07. 2を除く), A08, A09	
In 538	メチシリン耐性黄色ブドウ球菌感染症	A04. 8A A41. 0A A49. 0A J15. 2A	A04. 8Aは感染性胃腸炎(In507)から分離 A41. 0A A49. 0A J15. 2A	
In 546	カルバペネム耐性腸内細菌科細菌感染症	A04. 8B A41. 5D A49. 8F J15. 8D	追加	
In 547	播種性クリプトコックス症	B45. 1 B45. 7	追加	
In 515	細菌性髄膜炎	A02. 2A A32. 1 G00(G00. 0, G00. 1を除く)	A02. 2A A32. 1 G00	H25年4月
In 518	侵襲性髄膜炎菌感染症	A39. 0 A39. 2 A39. 4	髄膜炎菌性髄膜炎 A39. 0	
In 544	侵襲性インフルエンザ菌感染症	A41. 3 G00. 0 P36. 8A	A41. 3、P36. 8Aは新たに追加し、 G00. 0は細菌性髄膜炎(In515)から分離	
In 545	侵襲性肺炎球菌感染症	A40. 3B G00. 1 P36. 1C	A40. 3B、P36. 1Cは新たに追加し、 G00. 1は細菌性髄膜炎(In515)から分離	
In 444	重症熱性血小板減少症候群（病原体がフレボウイルス属SFTSウイルスであるものに限る）	A98. 8A	追加	H25年3月
In 443	チクングニア熱	A92. 0	追加	H23年2月
In 543	薬剤耐性アシネトバクター感染症	A41. 5C, A49. 8E, J15. 6A	追加	

感染症分類コード	感染症分類名	死因基本分類コード	変更内容 (旧感染症分類名・死因基本分類コード等)		改正年月
In 205	鳥インフルエンザ (鳥インフルエンザ(H5N1)に限る)	J10. 0C, J10. 1C, J10. 8C	追加		H20年5月
In 421	鳥インフルエンザ (鳥インフルエンザ(H5N1)を除く)	J10. 0A, J10. 1A, J10. 8A	鳥インフルエンザ(In421)		
In 504	インフルエンザ(鳥インフルエンザ及び 新型インフルエンザ等感染症を除く)	J10(J10. 0A, J10. 0C, J10. 0D, J10. 1A, J10. 1C, J10. 1D, J10. 8A, J10. 8C, J10. 8Dを除く) J11	インフルエンザ (鳥インフルエンザを除く)(In504)		
In 601	新型インフルエンザ等感染症	J10. 0D, J10. 1D, J10. 8D	追加		
In 104	南米出血熱	A96. 8A	追加		H19年4月
In 204	重症急性呼吸器症候群(病原体がコロナウイルス属 SARSコロナウイルスであるものに限る)	U04	重症急性呼吸器症候群 (病原体がSARSコロナウイルスであるものに限る)(In103)		
In 407	オムスク出血熱	A98. 1	追加		
In 409	キャサナル森林病	A98. 2	追加		
In 415	西部ウマ脳炎	A83. 1	急性脳炎(In509)から分離		
In 416	ダニ媒介脳炎	A84	急性脳炎(In509)から分離		
In 420	東部ウマ脳炎	A83. 2	急性脳炎(In509)から分離		
In 421	鳥インフルエンザ	J10. 0A, J10. 1A, J10. 8A	高病原性鳥インフルエンザ(In410)		
In 427	鼻疽	A24. 0	追加		
In 429	ベネズエラウマ脳炎	A92. 2	追加		
In 430	ヘンドラウイルス感染症	B34. 8D	追加		
In 438	リフトバレー熱	A92. 4	追加		
In 439	類鼻疽	A24. 1, A24. 2, A24. 3, A24. 4	追加		
In 442	ロッキー山紅斑熱	A77. 0A	追加		
In 504	インフルエンザ(鳥インフルエンザを除く)	J10(J10. 0A, J10. 1A, J10. 8Aを除く), J11	インフルエンザ(高病原性鳥インフルエンザを除く)(In504)		
In 509	急性脳炎(ウエストナイル脳炎、西部ウマ脳炎、 ダニ媒介脳炎、東部ウマ脳炎、日本脳炎、 ベネズエラウマ脳炎及びリフトバレー熱を除く)	A83(A83. 0, A83. 1, A83. 2を除く), A85(A85. 8A, A85. 8Bを除く), A86, B00. 4(B00. 4Aを除く), B02. 0, B25. 8A	急性脳炎(ウエストナイル脳炎 及び日本脳炎を除く)(In509)	A83-A86(A83. 0, A85. 8A, A85. 8Bを除く), B00. 4B, B02. 0, B25. 8A	

付録2 諸率の算出に用いた人口，月・性別人口（日本人人口）

	男女計	男	女
平成27年 1月	125 441 000	61 041 000	64 400 000
2月	125 319 000	60 979 000	64 340 000
3月	125 285 000	60 963 000	64 322 000
4月	125 275 000	60 951 000	64 324 000
5月	125 222 000	60 926 000	64 296 000
6月	125 208 000	60 916 000	64 292 000
7月	125 234 000	60 923 000	64 312 000
8月	125 259 000	60 933 000	64 326 000
9月	125 176 000	60 902 000	64 274 000
10月	125 362 000	61 007 000	64 355 000
11月	125 333 000	60 990 000	64 343 000
12月	125 309 000	60 979 000	64 331 000
平成28年 1月	125 372 000	61 009 000	64 364 000
2月	125 261 000	60 951 000	64 309 000
3月	125 215 000	60 928 000	64 287 000
4月	* 125 202 000	* 60 914 000	* 64 288 000
5月			
6月			
7月			
8月			
9月			
10月			
11月			
12月			

資料：「人口推計（各月1日現在）」（総務省統計局）

\* は暫定値であり、下記の方法により算出。

当月分の人口 = 前月の推計人口（総務省統計局「人口推計」）

（暫定値） + 前月の自然増減（人口動態統計月報（概数））

+ 前年前月の社会動態（法務省「出入国管理統計」）

## 参考 人口動態統計月報(概数)(平成28年4月分)の数値の使用上の注意

人口動態統計月報(概数)は次のようなプロセスで作成されています。

出生、死亡、死産が発生した場合、戸籍法等に基づき市町村に届け出が行われます。また、婚姻、離婚は市町村への届け出により効力が発生します。市町村はこれらの届出等から人口動態調査票を作成し、都道府県に提出します。都道府県は、人口動態調査票を報告期限までに厚生労働省に送付します。厚生労働省は送付された調査票のうち日本において発生した日本人に関する分をいくつかの属性別に集計し、月報(概数)の数値とします。

このプロセスは、熊本地震により、以下のような影響を受けていると考えられ、4月分の月報(概数)の数値は、実態と乖離している可能性があることについて注意が必要です。

なお、来年9月の公表を予定している平成28年人口動態統計年報(確定数)では、4月の実態どおりの数値を示す予定です。

- ① 4月に出生、死亡、死産が発生していても、都道府県から厚生労働省への報告期限に間に合うように、市町村への届出等がなされなかった可能性があります。この場合は、都道府県が厚生労働省に調査票を送付することができず、厚生労働省が集計に含めることができません。

例えば、次のような場合は、実際に4月に亡くなられていても、4月分の死亡数には含まれていません。

○行方不明などにより死亡の事実を誰も確認できない場合

○死亡の事実は確認されているが、震災後の混乱で死亡の届出を行えない場合

- ② 市町村への出生、死亡、死産、婚姻、離婚の届出等がなされていても、市町村での調査票作成、都道府県から厚生労働省への送付等の事務処理が報告期限までに行えない場合や遅れた場合があります。この場合、厚生労働省が集計に含めることができません。

- ③ 3月以前に発生した出生、死亡、死産、婚姻、離婚の調査票で、3月分の報告期限に間に合うように送付されておらず、4月分の報告期限までに送付されてきたものがあります。これらについては4月分の月報(概数)の数値に含まれています。

上記①及び②などの理由により、本月報(概数)の死亡数には、警察庁が公表している熊本地震による死亡者数とは一致しません。





次の結果表は本月報には掲載していないが、厚生労働省ホームページ及び政府統計の総合窓口（e-Stat）に掲載している。

- 第1表 出生数，性・母の年齢（各歳）・出生順位別
- 第2表 出生数，出生順位・都道府県（21大都市再掲）別
- 第3表 母日本人の出生数，性・父の国籍・都道府県（21大都市再掲）別
- 第4表 父日本人の出生数，性・母の国籍・都道府県（21大都市再掲）別
- 第5表 死亡数，性・年齢（5歳階級）・都道府県（21大都市再掲）別
- 第6表 死亡数，性・年齢（5歳階級）・小学生－中学生（再掲）・死因简单分類別
- 第7表 死亡数，性・死因简单分類・都道府県（21大都市再掲）別
- 第8表 死亡数，性・年齢（5歳階級）・死因简单分類・都道府県（21大都市再掲）別
- 第9表 感染症による死亡数，死因（感染症分類）・都道府県（21大都市再掲）別