

人口動態統計月報（概数）

平成27年10月分

目 次	
調査の概要	1
第1表 人口動態総覧，対前年比較	3
第2表 人口動態総覧，月別	4
第3表 人口動態総覧，都道府県（21大都市再掲）別	6
第4表 死亡数・死亡率（人口10万対），死因简单分類別・対前年比較	10
第5表 乳児死亡数・乳児死亡率（出生10万対），乳児死因简单分類別・対前年比較	14
第6表 死亡数，性・年齢（5歳階級）・選択死因分類別	16
第7表 感染症による死亡数，死因（感染症分類）別・対前年比較	32
付録1 感染症分類と死因基本分類との対照表（追加・変更分）	34
付録2 諸率の算出に用いた人口	36

印刷公表している人口動態統計

<p>人口動態統計速報</p> <p>数値：調査票を作成した数</p> <p>集計客体：日本における日本人及び外国人、並びに外国における日本人 (いずれも前年以前発生のものを含む)</p> <p>公表：毎月 調査月の約2か月後</p>	<p>人口動態統計月報（概数）</p> <p>数値：概数</p> <p>集計客体：日本における日本人 (前年以前発生ものを除く)</p> <p>公表：月報 調査月の約5か月後 ：毎年*（年間合計） 調査年の翌年6月</p>	<p>人口動態統計年報</p> <p>数値：確定数 概数に修正を加えたもの</p> <p>集計客体：日本における日本人 (日本における外国人、外国における日本人及び前年以前発生ものは別掲)</p> <p>公表：毎年* 調査年の翌年9月</p>
---	---	---

*印については概況としても公表する。

○ 本報告は、厚生労働省ホームページ (<http://www.mhlw.go.jp/>) 及び政府統計の総合窓口 (e-Stat) に掲載している。

表章記号の規約

計数のない場合	—
計数不明又は計数を表章することが不適当な場合	…
統計項目のありえない場合	・
比率が微小(0.05未満)の場合	0.0
減少数(率)の場合	△

担 当
人口動態・保健社会統計課月報調整係
TEL 03 (5253) 1111
内線 7476

調 査 の 概 要

1 調査の対象及び客体

人口動態調査は、「戸籍法」及び「死産の届出に関する規程」により届け出られた出生、死亡、婚姻、離婚及び死産の全数を対象及び客体としているが、本報告は日本において発生した日本人に関する事象を集計したものである。

2 調査の期間

人口動態調査は、市区町村に届け出のあったとき調査票を常時作成するものであって、この月報では次のものを取りまとめ、本月分として公表するものである。

(1) 出生、死亡、死産の場合

10月中に発生し、10月1日～11月14日までに届けられたもの。

(2) 婚姻、離婚は10月1日～10月末日までに届け出られたもの。

3 本報告から除外した件数は、次のとおりである。

	本年発生件数		前年以前発生件数
	日本における外国人	外国における日本人	
出生	1 272	1 503	22
死亡	565	144	114
死産	37	・	2
婚姻	319	994	1
離婚	110	192	34

4 調査の方法

出生、死亡、死産、婚姻及び離婚について、市区町村長が受理した届書等をもとにして1件ごとに人口動態調査票を作成する。

調査票の提出経路は、市区町村→保健所→（保健所を設置する市・特別区）→都道府県→厚生労働省である。

5 結果の表章

(1) 都道府県の分類は出生は子の住所、死亡は死亡者の住所、死産は母の住所、婚姻は夫の住所、離婚は別居する前の住所による。

(2) 死因については、「第10回修正国際疾病、傷害および死因統計分類」（ICD-10（2003年版））によるものである。

(3) 前年の数値は、概数である。

(4) 用語の説明

自然増減：出生から死亡を減じたもの

乳児死亡：生後1年未満の死亡

新生児死亡：生後4週未満の死亡

早期新生児死亡：生後1週未満の死亡

死産：妊娠満12週以後の死児の出産

周産期死亡：妊娠満22週以後の死産に早期新生児死亡を加えたもの

(5) 諸率の計算式

その月分（年換算率）

$$\text{出生・死亡・婚姻・離婚率} = \frac{\text{その月の月間件数（出生、死亡、婚姻、離婚）}}{\text{その月の月初人口} \times \frac{\text{その月の月間日数}}{\text{年間日数}}} \times 1,000 \text{（または } 100,000\text{）}$$

$$\text{自然増減率} = \frac{\text{その月の月間出生数} - \text{その月の月間死亡数}}{\text{その月の月初人口} \times \frac{\text{その月の月間日数}}{\text{年間日数}}} \times 1,000$$

$$\text{乳児死亡率} = \frac{\text{その月の月間乳児死亡数}}{\text{その月を含む過去1年間の出生数} \times \frac{\text{その月の月間日数}}{\text{その月を含む過去1年間の年間日数}}} \times 1,000 \text{（または } 100,000\text{）}$$

$$\text{新生児死亡率・早期新生児死亡率} = \frac{\text{その月の月間件数（新生児死亡、早期新生児死亡）}}{\text{その月の月間出生数}} \times 1,000$$

$$\text{周産期死亡率} \cdot \begin{matrix} \text{妊娠満22週} \\ \text{以後の死産率} \end{matrix} = \frac{\text{その月の月間件数（周産期死亡、妊娠満22週以後の死産）}}{\text{その月の月間出生数} + \text{月間妊娠満22週以後の死産数}} \times 1,000$$

$$\text{死産率・自然死産率・人工死産率} = \frac{\text{その月の月間死産数（総数、自然死産、人工死産）}}{\text{その月の月間出産数}} \times 1,000$$

注：月間出産数＝月間出生数＋月間死産数

累計分（年換算率）

$$\text{出生・死亡・婚姻・離婚率} = \frac{\sum_i (\text{i月の月間件数（出生、死亡、婚姻、離婚）})}{\sum_i (\text{i月の月初人口} \times \frac{\text{i月の月間日数}}{\text{年間日数}})} \times 1,000 \text{（または } 100,000\text{）}$$

$$\text{自然増減率} = \frac{\sum_i (\text{i月の月間出生数}) - \sum_i (\text{i月の月間死亡数})}{\sum_i (\text{i月の月初人口} \times \frac{\text{i月の月間日数}}{\text{年間日数}})} \times 1,000$$

$$\text{乳児死亡率} = \frac{\sum_i (\text{i月の乳児死亡数})}{\sum_i (\text{i月を含む過去1年間の出生数} \times \frac{\text{i月の月間日数}}{\text{i月を含む過去1年間の年間日数}})} \times 1,000 \text{（または } 100,000\text{）}$$

$$\text{新生児死亡率・早期新生児死亡率} = \frac{\sum_i (\text{i月の月間件数（新生児死亡、早期新生児死亡）})}{\sum_i (\text{i月の月間出生数})} \times 1,000$$

$$\text{周産期死亡率} \cdot \begin{matrix} \text{妊娠満22週} \\ \text{以後の死産率} \end{matrix} = \frac{\sum_i (\text{i月の月間件数（周産期死亡、妊娠満22週以後の死産）})}{\sum_i (\text{i月の月間出生数} + \text{月間妊娠満22週以後の死産数})} \times 1,000$$

$$\text{死産率・自然死産率・人工死産率} = \frac{\sum_i (\text{i月の月間死産数（総数、自然死産、人工死産）})}{\sum_i (\text{i月の月間出産数})} \times 1,000$$

注： \sum_i は1月からその月までの累計

(6) 人口

諸率の算出の人口は、「人口推計（各月1日現在）」（総務省統計局）を用いた。
当月分の人口は、当該資料等による暫定値とした。（P36 参照）

第1表 人口動態総覧, 対前年比較

平成27年

	実 数				年 換 算 率	
	平成27年	平成26年	差引増減	増減率(%)	平成27年	平成26年
10 月						
出 生	85 995	88 808	△ 2 813	△ 3.2	8.1	8.3
死 亡	107 920	104 282	3 638	3.5	10.2	9.8
乳 児 死 亡	174	159	15	9.4	2.0	1.9
新 生 児 死 亡	94	80	14	17.5	1.1	0.9
自 然 増 減	△ 21 925	△ 15 474	△ 6 451	…	△ 2.1	△ 1.5
死 産	2 002	2 060	△ 58	△ 2.8	22.8	22.7
自 然 死 産	942	930	12	1.3	10.7	10.2
人 工 死 産	1 060	1 130	△ 70	△ 6.2	12.0	12.4
周 産 期 死 亡	342	304	38	12.5	4.0	3.4
妊 娠 満 22 週 以 後 の 死 産	270	241	29	12.0	3.1	2.7
早期新生児死亡	72	63	9	14.3	0.8	0.7
婚 姻	48 235	48 542	△ 307	△ 0.6	4.5	4.6
離 婚	18 440	18 857	△ 417	△ 2.2	1.73	1.77
累 計 1 月～ 10 月						
出 生	836 311	832 436	3 875	0.5	8.0	8.0
死 亡	1 065 071	1 041 014	24 057	2.3	10.2	10.0
乳 児 死 亡	1 592	1 705	△ 113	△ 6.6	1.9	2.0
新 生 児 死 亡	763	786	△ 23	△ 2.9	0.9	0.9
自 然 増 減	△ 228 760	△ 208 578	△ 20 182	…	△ 2.2	△ 2.0
死 産	19 078	19 821	△ 743	△ 3.7	22.3	23.3
自 然 死 産	9 121	9 141	△ 20	△ 0.2	10.7	10.7
人 工 死 産	9 957	10 680	△ 723	△ 6.8	11.6	12.5
周 産 期 死 亡	3 121	3 146	△ 25	△ 0.8	3.7	3.8
妊 娠 満 22 週 以 後 の 死 産	2 565	2 554	11	0.4	3.1	3.1
早期新生児死亡	556	592	△ 36	△ 6.1	0.7	0.7
婚 姻	513 310	520 675	△ 7 365	△ 1.4	4.9	5.0
離 婚	189 291	186 515	2 776	1.5	1.81	1.78

注：出生・死亡・自然増減・婚姻・離婚率は人口千対。

乳児・新生児・早期新生児死亡率は出生千対。死産率は出産（出生＋死産）千対。

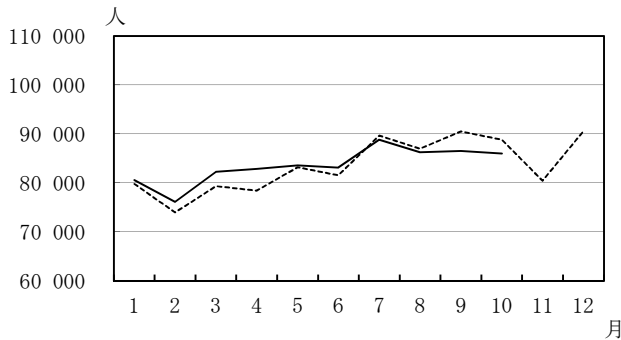
周産期死亡率・妊娠満22週以後の死産率は出産（出生＋妊娠満22週以後の死産）千対。

率算出に用いた人口はP36参照。

第 2 表 人 口 動 態

月	出生数	死亡数	(再 掲)		自 然 増 減 数	死 産 数		周 産 期 死 亡 数	婚姻件数	離婚件数
			乳 児 死 亡 数	新 生 児 死 亡 数		自 然	人 工			
26年 1月	79 840	123 126	168	80	△43 286	910	1 066	306	42 648	17 420
2月	73 977	110 023	174	62	△36 046	867	1 056	275	59 578	16 934
3月	79 369	113 834	176	78	△34 465	936	1 156	305	68 610	23 925
4月	78 444	104 291	177	78	△25 847	845	1 066	274	52 979	19 725
5月	83 230	101 082	166	75	△17 852	967	1 058	341	51 654	17 418
6月	81 566	92 718	181	87	△11 152	903	999	334	49 031	18 363
7月	89 676	96 023	164	79	△ 6 347	965	1 039	355	57 595	18 721
8月	87 003	97 874	176	84	△10 871	916	1 067	321	48 196	16 893
9月	90 523	97 761	164	83	△ 7 238	902	1 043	331	41 842	18 259
10月	88 808	104 282	159	80	△15 474	930	1 130	304	48 542	18 857
11月	80 483	107 996	172	89	△27 513	829	919	293	67 735	15 908
12月	90 613	124 010	204	77	△33 397	924	1 022	305	55 330	19 681
27年 1月	80 580	132 291	155	55	△51 711	862	997	267	45 043	16 900
2月	76 165	110 140	157	78	△33 975	844	997	285	46 142	17 753
3月	82 287	113 754	164	79	△31 467	897	1 130	321	72 090	25 598
4月	82 858	104 826	165	81	△21 968	903	1 027	300	47 878	19 801
5月	83 602	102 653	161	79	△19 051	869	936	312	56 572	17 186
6月	83 142	94 747	146	66	△11 605	933	982	317	44 309	19 291
7月	88 857	99 280	157	77	△10 423	984	926	305	58 685	19 015
8月	86 255	101 223	161	80	△14 968	922	888	349	51 013	17 471
9月	86 570	98 237	152	74	△11 667	965	1 014	323	43 343	17 836
10月	85 995	107 920	174	94	△21 925	942	1 060	342	48 235	18 440

出生数の前年同月比較



死亡数の前年同月比較



死産数の前年同月比較

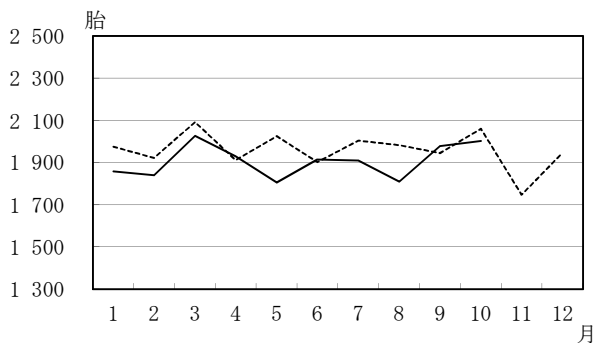
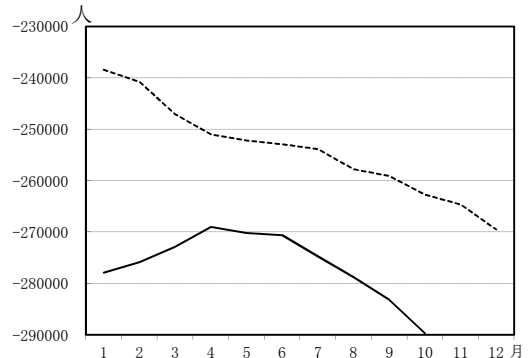


図1 当月を含む過去1年間の自然増減数



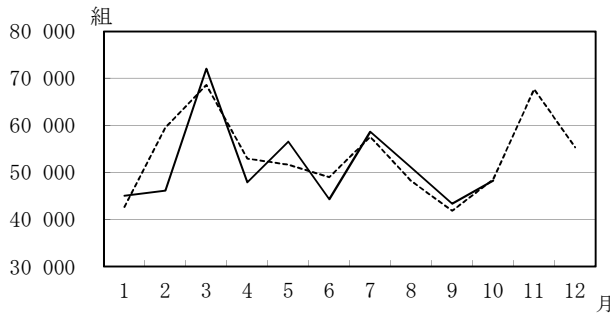
※H26年1月…H25年2月～H26年1月までの1年間
H26年2月…H25年3月～H26年2月までの1年間
⋮
H27年10月…H26年11月～H27年10月までの1年間

総覧, 月別

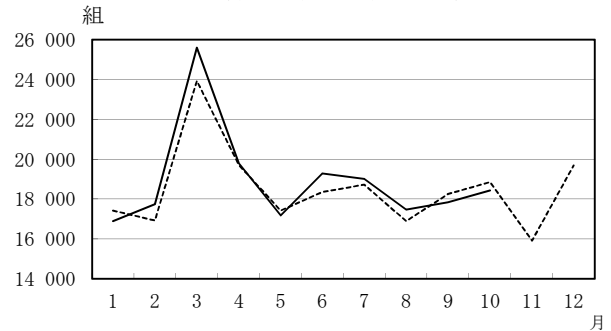
出生率 人口千対	死亡率 人口千対	乳児 死亡率 出生千対	新生児 死亡率 出生千対	自然 増減率 人口千対	死産率 出産千対 ¹⁾		周産期 死亡率 ²⁾ 出産千対	婚姻率 人口千対	離婚率 人口千対	月
					自然	人工				
7.5	11.5	1.9	1.0	△ 4.1	11.1	13.0	3.8	4.0	1.63	26年 1月
7.7	11.4	2.2	0.8	△ 3.7	11.4	13.9	3.7	6.2	1.76	2月
7.4	10.7	2.0	1.0	△ 3.2	11.5	14.2	3.8	6.4	2.24	3月
7.6	10.1	2.1	1.0	△ 2.5	10.5	13.3	3.5	5.1	1.91	4月
7.8	9.5	1.9	0.9	△ 1.7	11.3	12.4	4.1	4.8	1.63	5月
7.9	9.0	2.2	1.1	△ 1.1	10.8	12.0	4.1	4.8	1.78	6月
8.4	9.0	1.9	0.9	△ 0.6	10.5	11.3	3.9	5.4	1.76	7月
8.2	9.2	2.1	1.0	△ 1.0	10.3	12.0	3.7	4.5	1.58	8月
8.8	9.5	2.0	0.9	△ 0.7	9.8	11.3	3.6	4.1	1.77	9月
8.3	9.8	1.9	0.9	△ 1.5	10.2	12.4	3.4	4.6	1.77	10月
7.8	10.5	2.1	1.1	△ 2.7	10.1	11.2	3.6	6.6	1.54	11月
8.5	11.6	2.4	0.8	△ 3.1	10.0	11.0	3.4	5.2	1.85	12月
7.6	12.4	1.8	0.7	△ 4.9	10.5	12.1	3.3	4.2	1.59	27年 1月
7.9	11.5	2.0	1.0	△ 3.5	10.8	12.8	3.7	4.8	1.85	2月
7.7	10.7	1.9	1.0	△ 3.0	10.6	13.4	3.9	6.8	2.41	3月
8.0	10.2	2.0	1.0	△ 2.1	10.7	12.1	3.6	4.6	1.92	4月
7.9	9.7	1.9	0.9	△ 1.8	10.2	11.0	3.7	5.3	1.62	5月
8.1	9.2	1.7	0.8	△ 1.1	11.0	11.5	3.8	4.3	1.87	6月
8.4	9.3	1.8	0.9	△ 1.0	10.8	10.2	3.4	5.5	1.79	7月
8.1	9.5	1.9	0.9	△ 1.4	10.5	10.1	4.0	4.8	1.64	8月
8.4	9.5	1.8	0.9	△ 1.1	10.9	11.5	3.7	4.2	1.73	9月
8.1	10.2	2.0	1.1	△ 2.1	10.7	12.0	4.0	4.5	1.73	10月
										11月
										12月

注：1) 出産数＝出生数＋死産数 2) 出産数＝出生数＋妊娠満22週以後の死産数

婚姻件数の前年同月比較



離婚件数の前年同月比較



(数値) 当月を含む過去1年間の自然増減数

	出生数			死亡数			自然増減数(出生数－死亡数)		
	総数	男	女	総数	男	女	総数	男	女
26年 1月	1 027 467	526 824	500 643	1 265 861	656 911	608 950	△ 238 394	△ 130 087	△ 108 307
2月	1 024 417	525 381	499 036	1 265 174	656 928	608 246	△ 240 757	△ 131 547	△ 109 210
3月	1 021 251	523 792	497 459	1 268 330	658 620	609 710	△ 247 079	△ 134 828	△ 112 251
4月	1 018 134	522 352	495 782	1 269 081	658 897	610 184	△ 250 947	△ 136 545	△ 114 402
5月	1 015 387	521 346	494 041	1 267 522	657 884	609 638	△ 252 135	△ 136 538	△ 115 597
6月	1 015 300	521 265	494 035	1 268 194	657 973	610 221	△ 252 894	△ 136 708	△ 116 186
7月	1 013 304	520 012	493 292	1 267 171	657 189	609 982	△ 253 867	△ 137 177	△ 116 690
8月	1 008 307	517 580	490 727	1 266 070	656 917	609 153	△ 257 763	△ 139 337	△ 118 426
9月	1 008 359	517 906	490 453	1 267 448	657 884	609 564	△ 259 089	△ 139 978	△ 119 111
10月	1 005 921	516 177	489 744	1 268 588	658 570	610 018	△ 262 667	△ 142 393	△ 120 274
11月	1 003 244	515 118	488 126	1 267 846	657 830	610 016	△ 264 602	△ 142 712	△ 121 890
12月	1 003 532	515 529	488 003	1 273 020	660 349	612 671	△ 269 488	△ 144 820	△ 124 668
27年 1月	1 004 272	515 770	488 502	1 282 185	664 928	617 257	△ 277 913	△ 149 158	△ 128 755
2月	1 006 460	517 002	489 458	1 282 302	663 757	618 545	△ 275 842	△ 146 755	△ 129 087
3月	1 009 378	518 582	490 796	1 282 222	663 486	618 736	△ 272 844	△ 144 904	△ 127 940
4月	1 013 792	520 583	493 209	1 282 757	663 911	618 846	△ 268 965	△ 143 328	△ 125 637
5月	1 014 164	520 787	493 377	1 284 328	664 687	619 641	△ 270 164	△ 143 900	△ 126 264
6月	1 015 740	521 267	494 473	1 286 357	665 766	620 591	△ 270 617	△ 144 499	△ 126 118
7月	1 014 921	520 855	494 066	1 289 614	667 412	622 202	△ 274 693	△ 146 557	△ 128 136
8月	1 014 173	520 136	494 037	1 292 963	669 096	623 867	△ 278 790	△ 148 960	△ 129 830
9月	1 010 220	517 850	492 370	1 293 439	668 903	624 536	△ 283 219	△ 151 053	△ 132 166
10月	1 007 407	516 890	490 517	1 297 077	670 699	626 378	△ 289 670	△ 153 809	△ 135 861
11月									
12月									

第3表 (2-1) 人口動態

都 道 府 県	出 生 数			死 亡 数			(再 乳 児 死 亡)	
	総 数	男	女	総 数	男	女	総 数	男
全 国	85 995	44 122	41 873	107 920	55 832	52 088	174	100
01 北海道	3 204	1 614	1 590	5 284	2 763	2 521	7	4
02 青森	714	339	375	1 476	732	744	2	1
03 岩手	715	364	351	1 403	699	704	1	-
04 宮城	1 538	793	745	1 881	978	903	2	1
05 秋田	484	248	236	1 327	663	664	1	1
06 山形	712	359	353	1 325	650	675	1	1
07 福島	1 213	610	603	2 007	991	1 016	2	1
08 茨城	1 824	941	883	2 541	1 313	1 228	-	-
09 栃木	1 311	673	638	1 725	918	807	2	1
10 群馬	1 193	607	586	1 846	979	867	4	1
11 埼玉	4 877	2 540	2 337	4 981	2 762	2 219	6	4
12 千葉	4 031	2 044	1 987	4 660	2 542	2 118	8	4
13 東京都	10 156	5 213	4 943	9 640	5 119	4 521	16	13
14 神奈川県	6 314	3 225	3 089	6 427	3 473	2 954	15	10
15 新潟	1 374	697	677	2 397	1 219	1 178	6	4
16 富山	658	316	342	1 044	521	523	1	1
17 石川	778	393	385	992	462	530	1	-
18 福井	538	283	255	764	368	396	3	3
19 山梨	526	289	237	796	410	386	1	-
20 長野	1 304	681	623	2 104	1 083	1 021	-	-
21 岐阜	1 288	695	593	1 835	947	888	3	2
22 静岡県	2 479	1 294	1 185	3 383	1 777	1 606	4	4
23 愛知県	5 656	2 903	2 753	5 253	2 742	2 511	11	6
24 三重	1 225	611	614	1 730	875	855	4	3
25 滋賀	1 096	538	558	1 051	524	527	4	1
26 京都府	1 690	916	774	2 165	1 090	1 075	7	1
27 大阪府	5 920	3 015	2 905	6 772	3 652	3 120	12	6
28 兵庫県	3 754	1 971	1 783	4 606	2 379	2 227	9	4
29 奈良	831	392	439	1 096	560	536	3	1
30 和歌山	601	312	289	1 029	526	503	2	1
31 鳥取	379	196	183	627	325	302	1	1
32 島根	449	243	206	826	412	414	1	-
33 岡山	1 288	673	615	1 847	920	927	6	1
34 広島	1 889	986	903	2 540	1 290	1 250	3	2
35 山口	868	436	432	1 474	748	726	-	-
36 徳島	455	236	219	796	407	389	1	1
37 香川県	678	355	323	914	447	467	-	-
38 愛媛	818	380	438	1 447	728	719	1	1
39 高知県	404	196	208	823	397	426	3	2
40 福岡	3 786	1 957	1 829	4 156	2 012	2 144	9	6
41 佐賀	601	310	291	783	365	418	-	-
42 長崎	925	489	436	1 385	685	700	3	2
43 熊本	1 291	688	603	1 769	906	863	1	1
44 大分	795	401	394	1 149	562	587	1	-
45 宮崎	735	374	361	1 127	558	569	1	-
46 鹿児島	1 160	575	585	1 686	809	877	1	1
47 沖縄	1 462	745	717	933	467	466	4	3
外 国	8	6	2	13	8	5	-	-
不 詳	.	.	.	85	69	16	-	-
21大都市(再掲)								
東京都の区部	7 271	3 754	3 517	6 561	3 497	3 064	11	8
札幌	1 315	668	647	1 578	838	740	2	-
仙台	808	397	411	687	352	335	1	-
さいたま	1 001	527	474	801	459	342	-	-
千葉	601	297	304	703	405	298	2	1
横浜	2 563	1 285	1 278	2 536	1 358	1 178	4	3
川崎	1 273	643	630	830	457	373	2	1
相模原	463	260	203	497	286	211	3	2
新静岡	507	255	252	653	316	337	2	1
静岡	441	220	221	652	329	323	1	1
浜松	579	314	265	678	364	314	-	-
名古屋	1 666	821	845	1 706	888	818	3	2
京都	958	532	426	1 168	588	580	5	1
大阪	1 864	961	903	2 267	1 249	1 018	5	3
堺	591	327	264	701	391	310	1	-
神戸	987	526	461	1 210	628	582	1	-
岡山	585	311	274	577	267	310	2	1
広島	910	472	438	851	440	411	1	1
北九州	654	309	345	857	412	445	1	1
福岡	1 236	659	577	915	449	466	4	2
熊本	575	304	271	558	285	273	1	1

掲 数	新生児 死亡数	自 然 増 減 数	死 産 数			周 産 期 死 亡 数			婚姻件数	離婚件数	
			総 数	自然死産	人工死産	総 数	妊娠満22週 以後の死産	早期新生児 死亡			
74	94	△ 21 925	2 002	942	1 060	342	270	72	48 235	18 440	
3	4	△ 2 080	89	41	48	24	20	4	1 859	892	01
1	-	△ 762	10	7	3	1	1	-	379	179	02
1	-	△ 688	12	8	4	2	2	-	391	165	03
1	-	△ 343	37	16	21	6	6	-	837	318	04
-	-	△ 843	8	6	2	-	-	-	265	123	05
-	-	△ 613	20	11	9	2	2	-	357	101	06
1	1	△ 794	32	17	15	10	9	1	681	261	07
-	-	△ 717	33	13	20	3	3	-	1 054	420	08
1	2	△ 414	30	14	16	6	4	2	706	265	09
3	1	△ 653	32	14	18	3	2	1	621	307	10
2	4	△ 104	137	65	72	15	12	3	2 645	1 043	11
4	1	△ 629	89	54	35	11	11	-	2 184	870	12
3	9	△ 516	225	105	120	35	28	7	6 793	2 011	13
5	10	△ 113	127	61	66	26	18	8	3 484	1 363	14
2	3	△ 1 023	29	15	14	6	5	1	738	283	15
-	1	△ 386	14	6	8	2	1	1	386	124	16
1	1	△ 214	15	8	7	5	4	1	411	145	17
-	-	△ 226	12	9	3	3	3	-	301	88	18
1	1	△ 270	13	6	7	1	1	-	298	137	19
-	-	△ 800	26	11	15	2	2	-	764	284	20
1	2	△ 547	24	12	12	7	5	2	661	259	21
-	2	△ 904	62	29	33	15	13	2	1 394	527	22
5	8	△ 403	112	54	58	16	11	5	3 159	1 090	23
1	3	△ 505	23	10	13	5	4	1	698	286	24
3	3	△ 45	24	9	15	7	5	2	546	171	25
6	4	△ 475	34	15	19	11	8	3	984	374	26
6	4	△ 852	137	57	80	21	17	4	3 596	1 463	27
5	3	△ 852	87	46	41	13	11	2	2 052	782	28
2	2	△ 265	18	7	11	5	3	2	446	156	29
1	2	△ 428	21	12	9	5	3	2	362	167	30
-	1	△ 248	6	4	2	1	-	1	221	62	31
1	1	△ 377	14	3	11	2	1	1	246	93	32
5	3	△ 559	31	10	21	2	1	1	685	280	33
1	2	△ 651	47	21	26	6	5	1	1 012	401	34
-	-	△ 606	28	15	13	6	6	-	432	211	35
-	1	△ 341	12	5	7	2	1	1	240	91	36
-	-	△ 236	12	5	7	1	1	-	339	128	37
-	1	△ 629	15	4	11	1	-	1	476	189	38
1	1	△ 419	8	6	2	1	-	1	201	111	39
3	6	△ 370	93	40	53	21	15	6	2 069	786	40
-	-	△ 182	12	5	7	1	1	-	293	108	41
1	1	△ 460	27	16	11	5	4	1	432	161	42
-	1	△ 478	37	15	22	5	4	1	652	259	43
1	1	△ 354	26	5	21	2	1	1	374	172	44
1	1	△ 392	20	11	9	5	4	1	358	165	45
-	1	△ 526	33	17	16	5	5	-	565	251	46
1	2	△ 529	47	22	25	8	7	1	588	318	47
-	-	△ 5	2	-	2	-	-	-	.	.	
-	-	.	-	-	-	-	-	-	.	.	
3	7	△ 710	171	79	92	27	21	6	5 274	1 448	
2	-	△ 263	34	16	18	10	10	-	788	342	
1	-	△ 121	17	8	9	4	4	-	454	165	
-	-	△ 200	23	10	13	1	1	-	491	160	
1	-	△ 102	18	12	6	1	1	-	302	143	
1	4	△ 27	51	23	28	13	9	4	1 495	529	
1	-	△ 443	20	10	10	2	2	-	691	215	
1	2	△ 34	4	3	1	2	1	1	245	109	
1	1	△ 146	14	7	7	3	3	-	300	107	
-	1	△ 211	10	5	5	3	2	1	240	96	
-	-	△ 99	18	9	9	3	3	-	343	100	
1	2	△ 40	30	15	15	5	3	2	1 048	347	
4	4	△ 210	23	9	14	8	5	3	605	205	
2	3	△ 403	42	17	25	7	4	3	1 371	539	
1	-	△ 110	15	7	8	3	3	-	325	145	
1	-	△ 223	25	11	14	2	2	-	580	234	
1	1	△ 8	13	6	7	2	1	1	298	104	
-	-	△ 59	23	11	12	3	3	-	460	177	
-	1	△ 203	26	12	14	7	6	1	381	164	
2	3	△ 321	21	9	12	7	4	3	768	244	
-	1	△ 17	14	5	9	3	2	1	323	114	

第3表 (2-2) 人口動態

都 道 府 県	出 生 数			死 亡 数			(再 乳 児 死 亡)	
	総 数	男	女	総 数	男	女	総 数	男
全 国	836 311	428 994	407 317	1 065 071	550 586	514 485	1 592	864
01 北海道	30 512	15 708	14 804	50 112	25 962	24 150	61	34
02 青森	7 115	3 643	3 472	14 042	7 141	6 901	17	5
03 岩手	7 349	3 698	3 651	13 526	6 766	6 760	20	10
04 宮城	15 007	7 752	7 255	18 744	9 645	9 099	20	12
05 秋田	4 933	2 547	2 386	12 183	6 121	6 062	3	3
06 山形	6 623	3 353	3 270	12 313	6 149	6 164	17	10
07 福島	11 726	5 879	5 847	19 851	9 991	9 860	32	22
08 茨城	18 076	9 233	8 843	25 706	13 403	12 303	46	28
09 栃木	12 819	6 619	6 200	16 895	8 718	8 177	19	7
10 群馬	11 848	5 968	5 880	17 849	9 228	8 621	19	5
11 埼玉	46 619	24 011	22 608	51 269	28 199	23 070	93	53
12 千葉	38 966	19 944	19 022	46 187	25 009	21 178	83	40
13 東京都	93 931	48 293	45 638	91 844	48 744	43 100	155	81
14 神奈川県	61 063	31 409	29 654	62 492	33 756	28 736	118	72
15 新潟	13 723	7 004	6 719	23 240	11 674	11 566	30	16
16 富山	6 312	3 204	3 108	10 513	5 369	5 144	6	2
17 石川	7 715	3 904	3 811	10 202	5 046	5 156	10	8
18 福井	5 256	2 729	2 527	7 439	3 671	3 768	9	6
19 山梨	4 966	2 552	2 414	7 953	4 062	3 891	9	7
20 長野	12 961	6 651	6 310	20 233	10 115	10 118	15	9
21 岐阜	12 775	6 587	6 188	18 207	9 415	8 792	26	12
22 静岡県	23 119	11 787	11 332	32 613	16 957	15 656	43	28
23 愛知県	54 787	28 087	26 700	52 854	27 895	24 959	121	68
24 三重	11 427	5 862	5 565	16 618	8 509	8 109	24	16
25 滋賀	10 396	5 337	5 059	10 352	5 274	5 078	20	7
26 京都府	16 352	8 520	7 832	21 141	10 692	10 449	42	14
27 大阪府	59 001	30 082	28 919	69 266	37 075	32 191	105	53
28 兵庫県	36 768	18 944	17 824	45 848	23 514	22 334	60	28
29 奈良	8 181	4 188	3 993	11 461	5 856	5 605	15	6
30 和歌山	5 902	2 995	2 907	10 375	5 178	5 197	10	6
31 鳥取	3 801	1 968	1 833	5 945	2 955	2 990	15	9
32 島根	4 659	2 485	2 174	7 989	3 939	4 050	7	2
33 岡山	12 994	6 693	6 301	17 752	9 005	8 747	18	8
34 広島	19 548	9 964	9 584	24 578	12 401	12 177	44	30
35 山口	8 635	4 494	4 141	15 071	7 399	7 672	16	8
36 徳島	4 658	2 425	2 233	8 185	4 129	4 056	10	5
37 香川県	6 472	3 382	3 090	9 539	4 727	4 812	8	5
38 愛媛	8 483	4 358	4 125	14 623	7 305	7 318	12	7
39 高知	4 222	2 132	2 090	8 302	4 010	4 292	7	5
40 福岡	37 682	19 283	18 399	41 538	20 660	20 878	81	42
41 佐賀	5 919	3 089	2 830	8 044	3 909	4 135	5	3
42 長崎	9 136	4 703	4 433	13 886	6 737	7 149	17	13
43 熊本	12 967	6 610	6 357	17 219	8 514	8 705	17	14
44 大分	7 545	3 843	3 702	11 615	5 810	5 805	16	10
45 宮崎	7 651	3 821	3 830	11 229	5 535	5 694	15	6
46 鹿児島	11 668	6 022	5 646	17 832	8 659	9 173	33	15
47 沖縄	14 000	7 201	6 799	9 444	4 986	4 458	22	14
外 国	43	31	12	113	73	40	-	-
不 詳	.	.	.	839	699	140	1	-
21大都市(再掲)								
東京都の区部	66 785	34 386	32 399	62 356	33 186	29 170	112	57
札幌	12 179	6 317	5 862	14 408	7 451	6 957	22	16
仙台	7 607	3 891	3 716	6 918	3 564	3 354	10	5
さいたま	9 003	4 649	4 354	8 127	4 484	3 643	19	10
千葉	6 012	3 014	2 998	6 602	3 602	3 000	13	6
横浜	25 168	12 961	12 207	25 108	13 556	11 552	51	28
川崎	12 205	6 312	5 893	8 521	4 746	3 775	19	12
相模原	4 530	2 426	2 104	4 700	2 610	2 090	10	7
新静岡	5 190	2 674	2 516	6 799	3 421	3 378	10	5
静岡	4 157	2 093	2 064	6 390	3 307	3 083	8	6
浜名	5 440	2 813	2 627	6 521	3 460	3 061	9	6
名古屋	16 405	8 365	8 040	17 314	9 087	8 227	33	18
京都	9 191	4 827	4 364	11 445	5 787	5 658	21	3
大阪	18 634	9 545	9 089	22 860	12 450	10 410	31	14
堺	5 833	2 982	2 851	6 826	3 645	3 181	7	4
神戸	9 927	5 110	4 817	12 563	6 360	6 203	16	8
岡山	5 406	2 811	2 595	5 424	2 735	2 689	9	7
広島	8 804	4 489	4 315	8 124	4 139	3 985	20	15
北九州	6 555	3 320	3 235	8 678	4 352	4 326	22	13
福岡	12 346	6 352	5 994	9 228	4 633	4 595	30	14
熊本	5 883	3 008	2 875	5 644	2 752	2 892	10	9

総覧

都道府県（21大都市再掲）別

累計（平成27年1月～10月）

掲 数	新生児 死亡数	自 然 増 減 数	死 産 数			周 産 期 死 亡 数			婚姻件数	離婚件数	
			総 数	自然死産	人工死産	総 数	妊娠満22週 以後の死産	早期新生児 死亡			
728	763	△ 228 760	19 078	9 121	9 957	3 121	2 565	556	513 310	189 291	
27	32	△ 19 600	890	350	540	127	105	22	20 743	9 440	01
12	11	△ 6 927	178	86	92	33	25	8	4 401	1 945	02
10	7	△ 6 177	176	94	82	25	22	3	4 245	1 618	03
8	10	△ 3 737	358	167	191	57	49	8	9 077	3 287	04
-	1	△ 7 250	106	58	48	15	14	1	2 942	1 268	05
7	6	△ 5 690	159	80	79	29	25	4	3 683	1 247	06
10	15	△ 8 125	297	155	142	60	48	12	7 128	2 730	07
18	20	△ 7 630	414	214	200	82	64	18	10 783	4 331	08
12	14	△ 4 076	268	120	148	46	35	11	7 600	2 812	09
14	11	△ 6 001	273	134	139	52	42	10	7 103	2 869	10
40	43	△ 4 650	1 134	565	569	172	144	28	28 111	10 639	11
43	41	△ 7 221	936	510	426	147	119	28	24 368	9 125	12
74	74	△ 2 087	2 026	963	1 063	295	247	48	70 097	20 027	13
46	61	△ 1 429	1 265	632	633	240	192	48	38 886	13 540	14
14	16	△ 9 517	293	154	139	53	43	10	7 667	2 683	15
4	4	△ 4 201	131	69	62	27	24	3	3 711	1 226	16
2	3	△ 2 487	162	88	74	38	35	3	4 256	1 419	17
3	2	△ 2 183	117	64	53	22	21	1	2 846	977	18
2	3	△ 2 987	119	52	67	13	12	1	3 084	1 185	19
6	9	△ 7 272	268	138	130	43	35	8	7 813	2 836	20
14	11	△ 5 432	267	118	149	47	37	10	7 222	2 625	21
15	20	△ 9 494	460	221	239	88	72	16	14 409	5 433	22
53	55	△ 1 933	1 086	555	531	211	167	44	33 304	11 008	23
8	15	△ 5 191	237	117	120	46	38	8	6 895	2 613	24
13	9	△ 44	210	108	102	48	42	6	5 575	1 960	25
28	25	△ 4 789	350	154	196	67	45	22	10 072	3 695	26
52	38	△ 10 265	1 306	581	725	200	168	32	37 537	15 177	27
32	24	△ 9 080	795	422	373	121	106	15	21 372	8 182	28
9	9	△ 3 280	175	89	86	44	37	7	4 608	1 903	29
4	9	△ 4 473	148	53	95	15	10	5	3 499	1 592	30
6	8	△ 2 144	84	47	37	21	14	7	2 199	818	31
5	5	△ 3 330	91	34	57	12	9	3	2 385	856	32
10	6	△ 4 758	292	120	172	46	42	4	7 554	2 764	33
14	20	△ 5 030	417	201	216	66	53	13	11 056	4 167	34
8	10	△ 6 436	165	84	81	32	26	6	4 808	2 046	35
5	6	△ 3 527	106	53	53	18	15	3	2 620	1 030	36
3	5	△ 3 067	142	64	78	22	17	5	3 717	1 491	37
5	8	△ 6 140	205	85	120	22	18	4	4 950	2 002	38
2	2	△ 4 080	93	47	46	13	11	2	2 471	1 129	39
39	38	△ 3 856	977	423	554	146	116	30	22 330	8 460	40
2	2	△ 2 125	141	69	72	20	18	2	2 990	1 140	41
4	9	△ 4 750	227	118	109	31	26	5	4 947	1 911	42
3	5	△ 4 252	373	151	222	39	35	4	6 749	2 769	43
6	8	△ 4 070	242	92	150	40	33	7	4 297	1 745	44
9	7	△ 3 578	244	106	138	33	30	3	4 044	1 930	45
18	13	△ 6 164	313	146	167	47	37	10	6 280	2 615	46
8	12	△ 4 556	350	167	183	48	41	7	6 876	3 026	47
-	-	△ 70	9	1	8	-	-	-	.	.	
1	1	△ .	3	2	1	2	1	1	.	.	
55	54	△ 4 429	1 455	677	778	207	173	34	53 735	14 403	
6	8	△ 2 229	359	134	225	52	45	7	8 768	3 780	
5	6	△ 689	168	77	91	25	21	4	4 822	1 537	
9	7	△ 876	192	91	101	29	25	4	5 405	1 700	
7	8	△ 590	169	111	58	29	22	7	3 703	1 417	
23	26	△ 60	498	251	247	100	77	23	15 813	5 469	
7	10	△ 3 684	247	127	120	42	33	9	8 252	2 095	
3	6	△ 170	106	47	59	19	15	4	2 793	1 147	
5	4	△ 1 609	111	47	64	16	14	2	2 997	1 008	
2	4	△ 2 233	104	49	55	15	12	3	2 744	1 018	
3	5	△ 1 081	94	57	37	19	14	5	3 351	1 089	
15	16	△ 909	352	174	178	66	51	15	11 102	3 620	
18	15	△ 2 254	203	93	110	40	27	13	6 227	2 132	
17	12	△ 4 226	444	200	244	69	59	10	14 188	5 242	
3	2	△ 993	122	51	71	23	21	2	3 424	1 488	
8	4	△ 2 636	219	104	115	26	24	2	6 093	2 405	
2	3	△ 18	115	46	69	20	17	3	3 151	1 081	
5	8	△ 680	176	84	92	29	22	7	5 132	1 843	
9	5	△ 2 123	204	83	121	29	26	3	4 045	1 571	
16	18	△ 3 118	297	139	158	58	42	16	8 045	2 565	
1	3	△ 239	153	57	96	18	15	3	3 242	1 208	

第4表 (2-1)

死亡数・死亡率

死因簡単 分類コード	死 因	10		
		実 数		差引増減
		平成27年	平成26年	
	総 数	107 920	104 282	3 638
01000	感染症及び寄生虫症	2 037	2 120	△ 83
01100	腸管感染症	167	173	△ 6
01200	結 核	158	177	△ 19
01201	呼吸器結核	139	157	△ 18
01202	その他の結核	19	20	△ 1
01300	敗 血 症	964	928	△ 36
01400	ウイルス肝炎	346	411	△ 65
01401	B型ウイルス肝炎	25	40	△ 15
01402	C型ウイルス肝炎	300	355	△ 55
01403	その他のウイルス肝炎	21	16	△ 5
01500	ヒト免疫不全ウイルス〔H I V〕病	3	4	△ 1
01600	その他の感染症及び寄生虫症	399	427	△ 28
02000	新 生 物	33 167	32 512	655
02100	悪性新生物	32 141	31 530	611
02101	口唇、口腔及び咽頭の悪性新生物	677	664	13
02102	食道の悪性新生物	1 009	986	23
02103	胃の悪性新生物	3 904	4 116	△ 212
02104	結腸の悪性新生物	3 076	2 912	164
02105	直腸S状結腸移行部及び直腸の悪性新生物	1 333	1 321	12
02106	肝及び肝内胆管の悪性新生物	2 488	2 541	△ 53
02107	胆のう及びその他の胆道の悪性新生物	1 581	1 571	10
02108	膵の悪性新生物	2 724	2 677	47
02109	喉頭の悪性新生物	84	83	1
02110	気管、気管支及び肺の悪性新生物	6 410	6 260	150
02111	皮膚の悪性新生物	126	147	△ 21
02112	乳房の悪性新生物	1 166	1 152	14
02113	子宮の悪性新生物 ¹⁾	581	564	17
02114	卵巣の悪性新生物 ¹⁾	424	433	△ 9
02115	前立腺の悪性新生物 ²⁾	975	920	55
02116	膀胱の悪性新生物	702	630	72
02117	中枢神経系の悪性新生物	209	208	1
02118	悪性リンパ腫	1 069	988	81
02119	白 血 病	739	752	△ 13
02120	その他のリンパ組織、造血組織及び関連組織の悪性新生物	360	344	16
02121	その他の悪性新生物	2 504	2 261	243
02200	その他の新生物	1 026	982	44
02201	中枢神経系のその他の新生物	207	227	△ 20
02202	中枢神経系を除くその他の新生物	819	755	64
03000	血液及び造血器の疾患並びに免疫機構の障害	379	369	10
03100	貧 血	170	173	△ 3
03200	その他の血液及び造血器の疾患並びに免疫機構の障害	209	196	13
04000	内分泌、栄養及び代謝疾患	1 612	1 604	8
04100	糖 尿 病	1 032	1 030	2
04200	その他の内分泌、栄養及び代謝疾患	580	574	6
05000	精神及び行動の障害	1 208	1 078	130
05100	血管性及び詳細不明の認知症	1 027	889	138
05200	その他の精神及び行動の障害	181	189	△ 8
06000	神経系の疾患	2 714	2 453	261
06100	髄 膜 炎	20	17	3
06200	脊髄性筋萎縮症及び関連症候群	197	203	△ 6
06300	パーキンソン病	632	570	62
06400	アルツハイマー病	973	884	89
06500	その他の神経系の疾患	892	779	113
07000	眼及び付属器の疾患	-	1	△ 1
08000	耳及び乳様突起の疾患	-	2	△ 2
09000	循環器系の疾患	27 255	26 506	749
09100	高血圧性疾患	492	530	△ 38
09101	高血圧性心疾患及び心腎疾患	223	237	△ 14
09102	その他の高血圧性疾患	269	293	△ 24
09200	心疾患（高血圧性を除く）	15 214	14 701	513
09201	慢性リウマチ性心疾患	190	189	1
09202	急性心筋梗塞	2 845	2 916	△ 71
09203	その他の虚血性心疾患	2 485	2 399	86
09204	慢性非リウマチ性心内膜疾患	831	778	53
09205	心 筋 症	317	273	44
09206	不整脈及び伝導障害	2 332	2 242	90

注：1)女性人口10万に対する率である。
2)男性人口10万に対する率である。

月		累 計 (1月 ~ 10月)					死 因 簡 単 分 類 コー ド
年 換 算 率		実 数			年 換 算 率		
平成27年	平成26年	平成27年	平成26年	差引増減	平成27年	平成26年	
1 015.3	978.9	1 065 071	1 041 014	24 057	1 020.9	995.7	
19.2	19.9	20 838	21 048	△ 210	20.0	20.1	01000
1.6	1.6	1 890	1 985	△ 95	1.8	1.9	01100
1.5	1.7	1 630	1 730	△ 100	1.6	1.7	01200
1.3	1.5	1 441	1 511	△ 70	1.4	1.4	01201
0.2	0.2	189	219	△ 30	0.2	0.2	01202
9.1	8.7	9 441	9 306	135	9.0	8.9	01300
3.3	3.9	3 759	3 970	△ 211	3.6	3.8	01400
0.2	0.4	331	410	△ 79	0.3	0.4	01401
2.8	3.3	3 233	3 370	△ 137	3.1	3.2	01402
0.2	0.2	195	190	5	0.2	0.2	01403
0.0	0.0	41	35	6	0.0	0.0	01500
3.8	4.0	4 077	4 022	55	3.9	3.8	01600
312.0	305.2	316 181	314 021	2 160	303.1	300.3	02000
302.4	296.0	306 839	304 917	1 922	294.1	291.6	02100
6.4	6.2	6 097	6 118	△ 21	5.8	5.9	02101
9.5	9.3	9 762	9 570	192	9.4	9.2	02102
36.7	38.6	38 733	39 716	△ 983	37.1	38.0	02103
28.9	27.3	28 408	27 571	837	27.2	26.4	02104
12.5	12.4	12 744	12 575	169	12.2	12.0	02105
23.4	23.9	24 020	24 597	△ 577	23.0	23.5	02106
14.9	14.7	15 106	15 060	46	14.5	14.4	02107
25.6	25.1	26 336	26 083	253	25.2	24.9	02108
0.8	0.8	824	819	5	0.8	0.8	02109
60.3	58.8	61 513	60 853	660	59.0	58.2	02110
1.2	1.4	1 264	1 390	△ 126	1.2	1.3	02111
11.0	10.8	11 246	11 003	243	10.8	10.5	02112
10.6	10.3	5 310	5 310	0	9.9	9.9	02113
7.8	7.9	3 948	4 039	△ 91	7.4	7.5	02114
18.9	17.7	9 317	9 564	△ 247	18.4	18.8	02115
6.6	5.9	6 755	6 382	373	6.5	6.1	02116
2.0	2.0	2 020	1 929	91	1.9	1.8	02117
10.1	9.3	9 790	9 525	265	9.4	9.1	02118
7.0	7.1	7 170	6 826	344	6.9	6.5	02119
3.4	3.2	3 489	3 472	17	3.3	3.3	02120
23.6	21.2	22 987	22 515	472	22.0	21.5	02121
9.7	9.2	9 342	9 104	238	9.0	8.7	02200
1.9	2.1	2 078	2 119	△ 41	2.0	2.0	02201
7.7	7.1	7 264	6 985	279	7.0	6.7	02202
3.6	3.5	3 628	3 505	123	3.5	3.4	03000
1.6	1.6	1 655	1 569	86	1.6	1.5	03100
2.0	1.8	1 973	1 936	37	1.9	1.9	03200
15.2	15.1	17 209	17 191	18	16.5	16.4	04000
9.7	9.7	10 971	11 165	△ 194	10.5	10.7	04100
5.5	5.4	6 238	6 026	212	6.0	5.8	04200
11.4	10.1	10 766	10 314	452	10.3	9.9	05000
9.7	8.3	9 092	8 599	493	8.7	8.2	05100
1.7	1.8	1 674	1 715	△ 41	1.6	1.6	05200
25.5	23.0	25 192	23 037	2 155	24.1	22.0	06000
0.2	0.2	253	255	△ 2	0.2	0.2	06100
1.9	1.9	1 839	1 913	△ 74	1.8	1.8	06200
5.9	5.4	5 845	5 338	507	5.6	5.1	06300
9.2	8.3	8 565	7 621	944	8.2	7.3	06400
8.4	7.3	8 690	7 910	780	8.3	7.6	06500
-	0.0	3	2	1	0.0	0.0	07000
-	0.0	11	9	2	0.0	0.0	08000
256.4	248.8	278 995	276 611	2 384	267.4	264.6	09000
4.6	5.0	5 573	5 620	△ 47	5.3	5.4	09100
2.1	2.2	2 659	2 748	△ 89	2.5	2.6	09101
2.5	2.8	2 914	2 872	42	2.8	2.7	09102
143.1	138.0	161 235	158 881	2 354	154.6	152.0	09200
1.8	1.8	1 899	1 909	△ 10	1.8	1.8	09201
26.8	27.4	30 598	31 355	△ 757	29.3	30.0	09202
23.4	22.5	28 370	27 771	599	27.2	26.6	09203
7.8	7.3	8 750	8 382	368	8.4	8.0	09204
3.0	2.6	3 175	3 114	61	3.0	3.0	09205
21.9	21.0	24 846	23 776	1 070	23.8	22.7	09206

第4表 (2-2)

死亡数・死亡率

死因简单 分類コード	死 因	10		
		実		数
		平成27年	平成26年	差引増減
09207	心不全	5 754	5 505	249
09208	その他の心疾患	460	399	61
09300	脳血管疾患	9 422	9 285	137
09301	くも膜下出血	1 128	1 015	113
09302	脳内出血	2 752	2 696	56
09303	脳梗塞	5 311	5 346	△ 35
09304	その他の脳血管疾患	231	228	3
09400	大動脈瘤及び解離	1 517	1 433	84
09500	その他の循環器系疾患	610	557	53
10000	呼吸器系の疾患	16 710	16 257	453
10100	インフルエンザ	5	1	4
10200	肺炎	9 637	9 521	116
10300	急性気管支炎	30	40	△ 10
10400	慢性閉塞性肺疾患	1 296	1 314	△ 18
10500	喘息	103	129	△ 26
10600	その他の呼吸器系の疾患	5 639	5 252	387
11000	消化器系の疾患	3 995	3 890	105
11100	胃潰瘍及び十二指腸潰瘍	207	218	△ 11
11200	ヘルニア及び腸閉塞	585	538	47
11300	肝疾患	1 291	1 271	20
11301	肝硬変(アルコール性を除く)	653	606	47
11302	その他の肝疾患	638	665	△ 27
11400	その他の消化器系の疾患	1 912	1 863	49
12000	皮膚及び皮下組織の疾患	115	138	△ 23
13000	筋骨格系及び結合組織の疾患	500	493	7
14000	腎尿路生殖器系の疾患	3 102	2 930	172
14100	糸球体疾患及び腎尿細管間質性疾患	373	359	14
14200	腎不全	1 977	1 928	49
14201	急性腎不全	288	287	1
14202	慢性腎不全	1 257	1 209	48
14203	詳細不明の腎不全	432	432	0
14300	その他の腎尿路生殖器系の疾患	752	643	109
15000	妊娠、分娩及び産じょく ¹⁾	2	2	0
16000	周産期に発生した病態	50	44	6
16100	妊娠期間及び胎児発育に関連する障害	6	6	0
16200	出産外傷	1	-	1
16300	周産期に特異的な呼吸障害及び心血管障害	23	25	△ 2
16400	周産期に特異的な感染症	2	4	△ 2
16500	胎児及び新生児の出血性障害及び血液障害	8	5	3
16600	その他の周産期に発生した病態	10	4	6
17000	先天奇形、変形及び染色体異常	179	163	16
17100	神経系の先天奇形	6	6	0
17200	循環器系の先天奇形	75	77	△ 2
17201	心臓の先天奇形	50	51	△ 1
17202	その他の循環器系の先天奇形	25	26	△ 1
17300	消化器系の先天奇形	13	8	5
17400	その他の先天奇形及び変形	54	49	5
17500	染色体異常、他に分類されないもの	31	23	8
18000	症状、徴候及び異常臨床所見・異常検査所見で他に分類されないもの	9 466	8 050	1 416
18100	老衰	7 892	6 604	1 288
18200	乳幼児突然死症候群	9	10	△ 1
18300	その他の症状、徴候及び異常臨床所見・異常検査所見で他に 分類されないもの	1 565	1 436	129
20000	傷病及び死亡の外因	5 429	5 670	△ 241
20100	不慮の事故	2 946	2 951	△ 5
20101	交通事故	531	523	8
20102	転倒・転落	666	626	40
20103	不慮の溺死及び溺水	513	481	32
20104	不慮の窒息	685	704	△ 19
20105	煙、火及び火炎への曝露	65	65	0
20106	有害物質による不慮の中毒及び有害物質への曝露	39	42	△ 3
20107	その他の不慮の事故	447	510	△ 63
20200	自殺	1 934	2 197	△ 263
20300	他殺	19	35	△ 16
20400	その他の外因	530	487	43
22000	特殊目的用コード	-	-	-
22100	重症急性呼吸器症候群[SARS]	-	-	-

注：1) 女性人口10万に対する率である。

月		累 計 (1月 ~ 10月)					死 因 簡 単 分 類 コー ド	
年 換 算 率		実 数			年 換 算 率		分 類 コー ド	
平成27年	平成26年	平成27年	平成26年	差引増減	平成27年	平成26年		
54.1	51.7	59 114	58 310	804	56.7	55.8	09207	
4.3	3.7	4 483	4 264	219	4.3	4.1	09208	
88.6	87.2	92 556	93 110	△ 554	88.7	89.1	09300	
10.6	9.5	10 275	10 281	△ 6	9.8	9.8	09301	
25.9	25.3	26 390	26 423	△ 33	25.3	25.3	09302	
50.0	50.2	53 527	54 075	△ 548	51.3	51.7	09303	
2.2	2.1	2 364	2 331	33	2.3	2.2	09304	
14.3	13.5	13 532	13 057	475	13.0	12.5	09400	
5.7	5.2	6 099	5 943	156	5.8	5.7	09500	
157.2	152.6	172 814	165 334	7 480	165.7	158.1	10000	
0.0	0.0	2 235	920	1 315	2.1	0.9	10100	
90.7	89.4	100 306	97 678	2 628	96.1	93.4	10200	
0.3	0.4	361	415	△ 54	0.3	0.4	10300	
12.2	12.3	13 089	13 212	△ 123	12.5	12.6	10400	
1.0	1.2	1 247	1 258	△ 11	1.2	1.2	10500	
53.0	49.3	55 576	51 851	3 725	53.3	49.6	10600	
37.6	36.5	39 554	39 016	538	37.9	37.3	11000	
1.9	2.0	2 165	2 247	△ 82	2.1	2.1	11100	
5.5	5.1	5 669	5 620	49	5.4	5.4	11200	
12.1	11.9	12 920	12 805	115	12.4	12.2	11300	
6.1	5.7	6 320	6 381	△ 61	6.1	6.1	11301	
6.0	6.2	6 600	6 424	176	6.3	6.1	11302	
18.0	17.5	18 800	18 344	456	18.0	17.5	11400	
1.1	1.3	1 372	1 354	18	1.3	1.3	12000	
4.7	4.6	5 030	4 890	140	4.8	4.7	13000	
29.2	27.5	30 454	29 864	590	29.2	28.6	14000	
3.5	3.4	3 673	3 554	119	3.5	3.4	14100	
18.6	18.1	20 234	20 118	116	19.4	19.2	14200	
2.7	2.7	2 966	2 983	△ 17	2.8	2.9	14201	
11.8	11.3	12 914	12 762	152	12.4	12.2	14202	
4.1	4.1	4 354	4 373	△ 19	4.2	4.2	14203	
7.1	6.0	6 547	6 192	355	6.3	5.9	14300	
0.0	0.0	35	28	7	0.1	0.1	15000	
0.5	0.4	428	445	△ 17	0.4	0.4	16000	
0.1	0.1	33	52	△ 19	0.0	0.0	16100	
0.0	-	5	11	△ 6	0.0	0.0	16200	
0.2	0.2	219	223	△ 4	0.2	0.2	16300	
0.0	0.0	29	35	△ 6	0.0	0.0	16400	
0.1	0.0	75	53	22	0.1	0.1	16500	
0.1	0.0	67	71	△ 4	0.1	0.1	16600	
1.7	1.5	1 657	1 651	6	1.6	1.6	17000	
0.1	0.1	74	85	△ 11	0.1	0.1	17100	
0.7	0.7	772	759	13	0.7	0.7	17200	
0.5	0.5	549	522	27	0.5	0.5	17201	
0.2	0.2	223	237	△ 14	0.2	0.2	17202	
0.1	0.1	97	92	5	0.1	0.1	17300	
0.5	0.5	465	469	△ 4	0.4	0.4	17400	
0.3	0.2	249	246	3	0.2	0.2	17500	
89.1	75.6	85 315	76 220	9 095	81.8	72.9	18000	
74.2	62.0	69 031	60 922	8 109	66.2	58.3	18100	
0.1	0.1	79	114	△ 35	0.1	0.1	18200	
14.7	13.5	16 205	15 184	1 021	15.5	14.5	18300	
51.1	53.2	55 589	56 474	△ 885	53.3	54.0	20000	
27.7	27.7	30 926	31 122	△ 196	29.6	29.8	20100	
5.0	4.9	4 488	4 544	△ 56	4.3	4.3	20101	
6.3	5.9	6 113	6 057	56	5.9	5.8	20102	
4.8	4.5	5 782	5 695	87	5.5	5.4	20103	
6.4	6.6	7 502	7 698	△ 196	7.2	7.4	20104	
0.6	0.6	784	970	△ 186	0.8	0.9	20105	
0.4	0.4	471	541	△ 70	0.5	0.5	20106	
4.2	4.8	5 786	5 617	169	5.5	5.4	20107	
18.2	20.6	19 462	20 549	△ 1 087	18.7	19.7	20200	
0.2	0.3	268	302	△ 34	0.3	0.3	20300	
5.0	4.6	4 933	4 501	432	4.7	4.3	20400	
-	-	-	-	-	-	-	22000	
-	-	-	-	-	-	-	22100	

第5表 乳児死亡数・乳児死亡率

乳児死因簡単 分類コード	死 因	10		
		実 数		差引増減
		平成27年	平成26年	
	総 数	174	159	15
Ba 01	腸管感染症	-	-	-
Ba 02	敗血症 ¹⁾	5	5	0
Ba 03	麻疹	-	-	-
Ba 04	ウイルス肝炎	-	-	-
Ba 05	その他の感染症及び寄生虫症	1	1	0
Ba 06	悪性新生物	3	-	3
Ba 07	白血病	1	-	1
Ba 08	その他の悪性新生物	2	-	2
Ba 09	その他の新生物	1	3	△ 2
Ba 10	栄養失調症及びその他の栄養欠乏症	-	-	-
Ba 11	代謝障害	-	3	△ 3
Ba 12	髄膜炎	-	-	-
Ba 13	脊髄性筋萎縮症及び関連症候群	-	-	-
Ba 14	脳性麻痺	-	-	-
Ba 15	心疾患（高血圧性を除く）	10	4	6
Ba 16	脳血管疾患	-	2	△ 2
Ba 17	インフルエンザ	-	-	-
Ba 18	肺炎	2	2	0
Ba 19	喘息	-	-	-
Ba 20	ヘルニア及び腸閉塞	1	-	1
Ba 21	肝疾患	-	1	△ 1
Ba 22	腎不全	-	-	-
Ba 23	周産期に発生した病態	48	42	6
Ba 24	妊娠期間及び胎児発育に関連する障害	6	6	0
Ba 25	出産外傷	1	-	1
Ba 26	出生時仮死	8	8	0
Ba 27	新生児の呼吸窮<促>迫	1	2	△ 1
Ba 28	周産期に発生した肺出血	1	1	0
Ba 29	周産期に発生した心血管障害	5	1	4
Ba 30	その他の周産期に特異的な呼吸障害及び心血管障害	7	11	△ 4
Ba 31	新生児の細菌性敗血症	1	4	△ 3
Ba 32	その他の周産期に特異的な感染症	1	-	1
Ba 33	胎児及び新生児の出血性障害及び血液障害	8	5	3
Ba 34	その他の周産期に発生した病態	9	4	5
Ba 35	先天奇形、変形及び染色体異常	61	54	7
Ba 36	神経系の先天奇形	4	3	1
Ba 37	心臓の先天奇形	10	12	△ 2
Ba 38	その他の循環器系の先天奇形	8	8	0
Ba 39	呼吸器系の先天奇形	8	5	3
Ba 40	消化器系の先天奇形	1	1	0
Ba 41	筋骨格系の先天奇形及び変形	6	3	3
Ba 42	その他の先天奇形及び変形	5	10	△ 5
Ba 43	染色体異常、他に分類されないもの	19	12	7
Ba 44	乳幼児突然死症候群	9	10	△ 1
Ba 45	その他のすべての疾患	24	26	△ 2
Ba 46	不慮の事故	7	2	5
Ba 47	交通事故	-	-	-
Ba 48	転倒・転落	-	-	-
Ba 49	不慮の溺死及び溺水	1	1	0
Ba 50	胃内容物の誤えん及び気道閉塞を生じた食物等の誤えん<吸引>	3	-	3
Ba 51	その他の不慮の窒息	3	1	2
Ba 52	煙、火及び火炎への曝露	-	-	-
Ba 53	有害物質による不慮の中毒及び有害物質への曝露	-	-	-
Ba 54	その他の不慮の事故	-	-	-
Ba 55	他 殺	1	2	△ 1
Ba 56	その他の外因	1	2	△ 1

注：1）「敗血症」には、「新生児の細菌性敗血症」を含まない。

月		累 計 (1月 ~ 10月)					乳児死因简单	
年 換 算 率		実 数			年 換 算 率		分 類 コ ー ド	
平成27年	平成26年	平成27年	平成26年	差引増減	平成27年	平成26年		
203.4	186.1	1 592	1 705	△ 113	189.1	201.5		
-	-	8	4	4	1.0	0.5	Ba 01	
5.8	5.9	17	29	△ 12	2.0	3.4	Ba 02	
-	-	-	-	-	-	-	Ba 03	
-	-	-	3	△ 3	-	0.4	Ba 04	
1.2	1.2	14	11	3	1.7	1.3	Ba 05	
3.5	-	7	10	△ 3	0.8	1.2	Ba 06	
1.2	-	2	4	△ 2	0.2	0.5	Ba 07	
2.3	-	5	6	△ 1	0.6	0.7	Ba 08	
1.2	3.5	19	14	5	2.3	1.7	Ba 09	
-	-	-	-	-	-	-	Ba 10	
-	3.5	3	15	△ 12	0.4	1.8	Ba 11	
-	-	3	3	0	0.4	0.4	Ba 12	
-	-	3	3	0	0.4	0.4	Ba 13	
-	-	2	1	1	0.2	0.1	Ba 14	
11.7	4.7	47	48	△ 1	5.6	5.7	Ba 15	
-	2.3	3	6	△ 3	0.4	0.7	Ba 16	
-	-	-	3	△ 3	-	0.4	Ba 17	
2.3	2.3	17	24	△ 7	2.0	2.8	Ba 18	
-	-	1	1	0	0.1	0.1	Ba 19	
1.2	-	6	5	1	0.7	0.6	Ba 20	
-	1.2	7	5	2	0.8	0.6	Ba 21	
-	-	-	2	△ 2	-	0.2	Ba 22	
56.1	49.2	419	429	△ 10	49.8	50.7	Ba 23	
7.0	7.0	33	52	△ 19	3.9	6.1	Ba 24	
1.2	-	5	11	△ 6	0.6	1.3	Ba 25	
9.4	9.4	64	62	2	7.6	7.3	Ba 26	
1.2	2.3	17	18	△ 1	2.0	2.1	Ba 27	
1.2	1.2	7	18	△ 11	0.8	2.1	Ba 28	
5.8	1.2	36	34	2	4.3	4.0	Ba 29	
8.2	12.9	89	87	2	10.6	10.3	Ba 30	
1.2	4.7	20	25	△ 5	2.4	3.0	Ba 31	
1.2	-	8	9	△ 1	1.0	1.1	Ba 32	
9.4	5.9	74	52	22	8.8	6.1	Ba 33	
10.5	4.7	66	61	5	7.8	7.2	Ba 34	
71.3	63.2	580	615	△ 35	68.9	72.7	Ba 35	
4.7	3.5	28	44	△ 16	3.3	5.2	Ba 36	
11.7	14.0	174	169	5	20.7	20.0	Ba 37	
9.4	9.4	54	76	△ 22	6.4	9.0	Ba 38	
9.4	5.9	51	45	6	6.1	5.3	Ba 39	
1.2	1.2	13	12	1	1.5	1.4	Ba 40	
7.0	3.5	42	49	△ 7	5.0	5.8	Ba 41	
5.8	11.7	59	58	1	7.0	6.9	Ba 42	
22.2	14.0	159	162	△ 3	18.9	19.1	Ba 43	
10.5	11.7	78	114	△ 36	9.3	13.5	Ba 44	
28.1	30.4	273	270	3	32.4	31.9	Ba 45	
8.2	2.3	62	67	△ 5	7.4	7.9	Ba 46	
-	-	1	2	△ 1	0.1	0.2	Ba 47	
-	-	1	3	△ 2	0.1	0.4	Ba 48	
1.2	1.2	2	2	0	0.2	0.2	Ba 49	
3.5	-	26	19	7	3.1	2.2	Ba 50	
3.5	1.2	31	35	△ 4	3.7	4.1	Ba 51	
-	-	-	1	△ 1	-	0.1	Ba 52	
-	-	-	-	-	-	-	Ba 53	
-	-	1	5	△ 4	0.1	0.6	Ba 54	
1.2	2.3	9	8	1	1.1	0.9	Ba 55	
1.2	2.3	14	15	△ 1	1.7	1.8	Ba 56	

第6表 (8-1) 死亡数, 性・年齢(5歳階級)・

選択死因 分類コード	死 因 ・ 性	総 数		0 歳	1 歳	2 歳	3 歳	4 歳
		実数	対前年 増減率(%)					
	全 死 因	107 920	3.5	174	32	17	15	8
	男	55 832	3.3	100	23	10	10	4
	女	52 088	3.7	74	9	7	5	4
Se 01	結 核	158	△ 10.7	-	-	-	-	-
	男	98	△ 10.1	-	-	-	-	-
	女	60	△ 11.8	-	-	-	-	-
Se 02	悪 性 新 生 物	32 141	1.9	3	-	3	3	1
	男	19 036	2.1	3	-	2	1	-
	女	13 105	1.7	-	-	1	2	1
Se 03	(再掲) 食 道 の 悪 性 新 生 物	1 009	2.3	-	-	-	-	-
	男	839	2.2	-	-	-	-	-
	女	170	3.0	-	-	-	-	-
Se 04	胃 の 悪 性 新 生 物	3 904	△ 5.2	-	-	-	-	-
	男	2 571	△ 6.6	-	-	-	-	-
	女	1 333	△ 2.2	-	-	-	-	-
Se 05	結 腸 の 悪 性 新 生 物	3 076	5.6	-	-	-	-	-
	男	1 542	8.3	-	-	-	-	-
	女	1 534	3.1	-	-	-	-	-
Se 06	直腸S状結腸移行部及び直腸 の悪性新生物	1 333	0.9	-	-	-	-	-
	男	834	1.0	-	-	-	-	-
	女	499	0.8	-	-	-	-	-
Se 07	肝及び肝内胆管の悪性新生物	2 488	△ 2.1	-	-	-	-	-
	男	1 641	0.9	-	-	-	-	-
	女	847	△ 7.3	-	-	-	-	-
Se 08	胆のう及びその他の胆道の 悪性新生物	1 581	0.6	-	-	-	-	-
	男	813	7.0	-	-	-	-	-
	女	768	△ 5.3	-	-	-	-	-
Se 09	膵 の 悪 性 新 生 物	2 724	1.8	-	-	-	-	-
	男	1 439	2.5	-	-	-	-	-
	女	1 285	0.9	-	-	-	-	-
Se 10	気 管 , 気 管 支 及 び 肺 の悪性新生物	6 410	2.4	-	-	-	-	-
	男	4 549	1.9	-	-	-	-	-
	女	1 861	3.6	-	-	-	-	-
Se 11	乳 房 の 悪 性 新 生 物	1 166	1.2	-	-	-	-	-
	男	12	200.0	-	-	-	-	-
	女	1 154	0.5	-	-	-	-	-
Se 12	子 宮 の 悪 性 新 生 物	581	3.0	-	-	-	-	-
	男
	女	581	3.0	-	-	-	-	-
Se 13	白 血 病	739	△ 1.7	1	-	1	1	-
	男	452	△ 3.2	1	-	1	-	-
	女	287	0.7	-	-	-	1	-
Se 14	糖 尿 病	1 032	0.2	-	-	-	-	-
	男	556	10.1	-	-	-	-	-
	女	476	△ 9.3	-	-	-	-	-
Se 15	高 血 圧 性 疾 患	492	△ 7.2	-	-	-	-	-
	男	185	△ 1.1	-	-	-	-	-
	女	307	△ 10.5	-	-	-	-	-
Se 16	心 疾 患 (高血圧性を除く)	15 214	3.5	10	2	-	-	-
	男	7 104	4.3	4	2	-	-	-
	女	8 110	2.8	6	-	-	-	-
Se 17	(再掲) 急 性 心 筋 梗 塞	2 845	△ 2.4	1	-	-	-	-
	男	1 615	0.0	1	-	-	-	-
	女	1 230	△ 5.5	-	-	-	-	-

0 ~ 4	5 ~ 9	10 ~ 14	15 ~ 19	20 ~ 24	25 ~ 29	30 ~ 34	35 ~ 39	選択死因 分類コード
246	36	27	102	166	222	304	452	
147	21	18	66	121	157	198	282	
99	15	9	36	45	65	106	170	
-	-	-	-	-	-	-	-	Se 01
-	-	-	-	-	-	-	-	
-	-	-	-	-	-	-	-	
10	7	9	15	11	32	69	99	Se 02
6	3	6	9	9	14	35	46	
4	4	3	6	2	18	34	53	
-	-	-	-	-	-	-	1	Se 03
-	-	-	-	-	-	-	-	
-	-	-	-	-	-	-	1	
-	-	-	-	2	1	7	9	Se 04
-	-	-	-	1	1	4	2	
-	-	-	-	1	-	3	7	
-	-	-	-	2	2	7	7	Se 05
-	-	-	-	2	1	7	5	
-	-	-	-	-	1	-	2	
-	-	-	-	-	1	1	5	Se 06
-	-	-	-	-	1	1	2	
-	-	-	-	-	-	-	3	
-	-	1	-	-	-	1	3	Se 07
-	-	-	-	-	-	1	2	
-	-	1	-	-	-	-	1	
-	-	-	-	-	-	1	1	Se 08
-	-	-	-	-	-	-	-	
-	-	-	-	-	-	-	1	
-	-	-	-	-	-	-	3	Se 09
-	-	-	-	-	-	-	3	
-	-	-	-	-	-	-	-	
-	-	-	-	-	-	1	14	Se 10
-	-	-	-	-	-	1	8	
-	-	-	-	-	-	-	6	
-	-	-	-	-	3	13	12	Se 11
-	-	-	-	-	-	-	-	
-	-	-	-	-	3	13	12	
-	-	-	-	-	3	3	10	Se 12
-	-	-	-	-	3	3	10	
3	3	5	3	-	5	9	6	Se 13
2	1	3	3	-	2	5	6	
1	2	2	-	-	3	4	-	
-	-	-	1	1	1	1	8	Se 14
-	-	-	1	1	-	-	5	
-	-	-	-	-	1	1	3	
-	-	-	-	-	1	-	-	Se 15
-	-	-	-	-	-	-	-	
-	-	-	-	-	1	-	-	
12	1	1	3	8	10	20	27	Se 16
6	1	1	3	6	9	15	19	
6	-	-	-	2	1	5	8	
1	-	-	-	-	1	5	9	Se 17
1	-	-	-	-	-	4	8	
-	-	-	-	-	1	1	1	

第6表 (8-2) 死亡数, 性・年齢(5歳階級)・

選択死因 分類コード	死 因 ・ 性	40 ~ 44	45 ~ 49	50 ~ 54	55 ~ 59	60 ~ 64	65 ~ 69
	全 死 因	804	1 167	1 667	2 503	4 222	7 444
	男	522	759	1 086	1 683	2 888	5 176
	女	282	408	581	820	1 334	2 268
Se 01	結 核	-	1	-	3	4	4
	男	-	1	-	2	4	4
	女	-	-	-	1	-	-
Se 02	悪 性 新 生 物	250	388	693	1 224	2 091	3 721
	男	110	184	360	715	1 305	2 506
	女	140	204	333	509	786	1 215
Se 03	(再掲) 食 道 の 悪 性 新 生 物	3	10	26	59	89	169
	男	3	9	20	46	76	148
	女	-	1	6	13	13	21
Se 04	胃 の 悪 性 新 生 物	19	38	73	110	240	458
	男	12	20	49	80	174	339
	女	7	18	24	30	66	119
Se 05	結 腸 の 悪 性 新 生 物	22	31	56	91	192	315
	男	13	16	35	55	103	202
	女	9	15	21	36	89	113
Se 06	直腸S状結腸移行部及び直腸 の悪性新生物	12	16	38	73	135	189
	男	8	10	23	55	99	135
	女	4	6	15	18	36	54
Se 07	肝及び肝内胆管の悪性新生物	9	9	40	91	142	304
	男	7	9	31	80	118	253
	女	2	-	9	11	24	51
Se 08	胆のう及びその他の胆道の 悪性新生物	4	8	15	27	70	124
	男	3	6	7	19	46	81
	女	1	2	8	8	24	43
Se 09	膵 の 悪 性 新 生 物	9	17	66	107	191	348
	男	5	11	46	69	118	220
	女	4	6	20	38	73	128
Se 10	気 管 , 気 管 支 及 び 肺 の悪性新生物	31	60	92	207	354	765
	男	22	47	69	155	269	576
	女	9	13	23	52	85	189
Se 11	乳 房 の 悪 性 新 生 物	46	67	76	115	143	169
	男	-	-	-	1	2	-
	女	46	67	76	114	141	169
Se 12	子 宮 の 悪 性 新 生 物	24	28	51	41	65	70
	男
	女	24	28	51	41	65	70
Se 13	白 血 病	12	13	15	38	49	82
	男	7	5	10	20	35	61
	女	5	8	5	18	14	21
Se 14	糖 尿 病	4	8	19	24	36	74
	男	1	8	13	21	29	55
	女	3	-	6	3	7	19
Se 15	高 血 圧 性 疾 患	3	1	1	6	8	15
	男	2	1	-	5	8	11
	女	1	-	1	1	-	4
Se 16	心 疾 患 (高血圧性を除く)	73	151	186	264	479	871
	男	61	123	155	214	382	657
	女	12	28	31	50	97	214
Se 17	(再掲) 急 性 心 筋 梗 塞	22	37	47	86	148	263
	男	20	31	40	73	125	213
	女	2	6	7	13	23	50

70～74	75～79	80～84	85～89	90～94	95～99	100歳以上	不詳	選択死因 分類コード
9 349	12 747	18 392	21 432	16 657	7 842	2 092	47	
6 354	8 138	10 451	10 151	5 575	1 690	313	36	
2 995	4 609	7 941	11 281	11 082	6 152	1 779	11	
8	12	33	48	31	11	3	-	Se 01
5	12	24	26	17	2	1	-	
3	-	9	22	14	9	2	-	
4 453	5 081	5 742	4 866	2 563	706	109	2	Se 02
3 069	3 322	3 400	2 649	1 059	203	25	1	
1 384	1 759	2 342	2 217	1 504	503	84	1	
188	180	148	100	29	6	1	-	Se 03
175	150	119	71	19	2	1	-	
13	30	29	29	10	4	-	-	
546	627	689	605	373	91	16	-	Se 04
418	439	453	367	177	32	3	-	
128	188	236	238	196	59	13	-	
382	453	544	503	339	114	16	-	Se 05
252	262	267	198	97	25	2	-	
130	191	277	305	242	89	14	-	
176	200	191	158	108	25	5	-	Se 06
128	132	107	83	43	5	2	-	
48	68	84	75	65	20	3	-	
375	440	520	358	150	40	5	-	Se 07
279	295	315	183	55	11	2	-	
96	145	205	175	95	29	3	-	
188	232	347	291	197	73	3	-	Se 08
116	144	184	134	58	13	1	-	
72	88	163	157	139	60	2	-	
400	491	473	389	172	49	9	-	Se 09
233	293	226	153	49	12	1	-	
167	198	247	236	123	37	8	-	
1 013	1 094	1 239	987	433	105	14	1	Se 10
781	824	858	657	242	35	4	1	
232	270	381	330	191	70	10	-	
129	112	113	81	61	19	7	-	Se 11
2	1	4	1	-	1	-	-	
127	111	109	80	61	18	7	-	
65	53	62	52	41	11	2	-	Se 12
.	
65	53	62	52	41	11	2	-	
117	113	129	99	30	8	-	-	Se 13
73	77	72	56	12	2	-	-	
44	36	57	43	18	6	-	-	
125	164	190	205	123	38	10	-	Se 14
93	102	109	86	27	2	3	-	
32	62	81	119	96	36	7	-	
19	31	80	108	120	69	30	-	Se 15
13	18	38	47	34	7	1	-	
6	13	42	61	86	62	29	-	
999	1 527	2 523	3 389	2 881	1 465	321	3	Se 16
667	955	1 308	1 348	814	310	47	3	
332	572	1 215	2 041	2 067	1 155	274	-	
232	330	532	596	382	137	16	1	Se 17
166	225	291	261	117	32	7	1	
66	105	241	335	265	105	9	-	

第6表 (8-3) 死亡数, 性・年齢(5歳階級)・

選択死因 分類コード	死 因 ・ 性	総 数		0 歳	1 歳	2 歳	3 歳	4 歳
		実数	対前年 増減率(%)					
Se 18	その他の虚血性心疾患	2 485	3.6	-	-	-	-	-
	男	1 434	4.9	-	-	-	-	-
	女	1 051	1.8	-	-	-	-	-
Se 19	不整脈及び伝導障害	2 332	4.0	1	1	-	-	-
	男	1 146	5.0	-	1	-	-	-
	女	1 186	3.0	1	-	-	-	-
Se 20	心 不 全	5 754	4.5	1	1	-	-	-
	男	2 147	3.5	1	1	-	-	-
	女	3 607	5.2	-	-	-	-	-
Se 21	脳 血 管 疾 患	9 422	1.5	-	-	-	-	-
	男	4 542	2.1	-	-	-	-	-
	女	4 880	0.9	-	-	-	-	-
Se 22	(再掲) くも膜下出血	1 128	11.1	-	-	-	-	-
	男	408	6.3	-	-	-	-	-
	女	720	14.1	-	-	-	-	-
Se 23	脳 内 出 血	2 752	2.1	-	-	-	-	-
	男	1 529	3.2	-	-	-	-	-
	女	1 223	0.7	-	-	-	-	-
Se 24	脳 梗 塞	5 311	△ 0.7	-	-	-	-	-
	男	2 509	1.4	-	-	-	-	-
	女	2 802	△ 2.4	-	-	-	-	-
Se 25	大動脈瘤及び解離	1 517	5.9	-	-	-	-	-
	男	778	3.9	-	-	-	-	-
	女	739	8.0	-	-	-	-	-
Se 26	肺 炎	9 637	1.2	2	6	2	-	-
	男	5 259	1.1	1	4	-	-	-
	女	4 378	1.3	1	2	2	-	-
Se 27	慢性閉塞性肺疾患	1 296	△ 1.4	-	-	-	-	-
	男	1 027	△ 4.2	-	-	-	-	-
	女	269	11.2	-	-	-	-	-
Se 28	喘 息	103	△20.2	-	-	-	-	-
	男	43	△15.7	-	-	-	-	-
	女	60	△23.1	-	-	-	-	-
Se 29	肝 疾 患	1 291	1.6	-	-	-	-	-
	男	843	4.2	-	-	-	-	-
	女	448	△ 3.0	-	-	-	-	-
Se 30	腎 不 全	1 977	2.5	-	-	-	-	-
	男	964	2.2	-	-	-	-	-
	女	1 013	2.8	-	-	-	-	-
Se 31	老 衰	7 892	19.5	-	-	-	-	-
	男	2 008	24.0	-	-	-	-	-
	女	5 884	18.1	-	-	-	-	-
Se 32	不慮の事故	2 946	△ 0.2	7	6	2	1	1
	男	1 779	1.0	5	2	1	1	1
	女	1 167	△ 1.9	2	4	1	-	-
Se 33	(再掲) 交 通 事 故	531	1.5	-	-	1	-	1
	男	367	2.8	-	-	1	-	1
	女	164	△ 1.2	-	-	-	-	-
Se 34	自 殺	1 934	△12.0	-	-	-	-	-
	男	1 366	△ 9.2	-	-	-	-	-
	女	568	△18.0	-	-	-	-	-

0 ~ 4	5 ~ 9	10 ~ 14	15 ~ 19	20 ~ 24	25 ~ 29	30 ~ 34	35 ~ 39	選択死因 分類コード
-	-	-	-	-	2	2	6	Se 18
-	-	-	-	-	2	2	4	
-	-	-	-	-	-	-	2	
2	-	1	1	3	5	4	9	Se 19
1	-	1	1	3	5	3	5	
1	-	-	-	-	-	1	4	
2	-	-	1	2	2	1	2	Se 20
2	-	-	1	1	2	-	1	
-	-	-	-	1	-	1	1	
-	1	2	2	1	2	9	26	Se 21
-	-	1	1	1	2	4	20	
-	1	1	1	-	-	5	6	
-	1	1	2	-	2	7	11	Se 22
-	-	-	1	-	2	2	6	
-	1	1	1	-	-	5	5	
-	-	-	-	1	-	1	13	Se 23
-	-	-	-	1	-	1	12	
-	-	-	-	-	-	-	1	
-	-	1	-	-	-	1	2	Se 24
-	-	1	-	-	-	1	2	
-	-	-	-	-	-	-	-	
-	-	-	2	1	-	4	5	Se 25
-	-	-	2	-	-	2	4	
-	-	-	-	1	-	2	1	
10	3	-	1	2	1	5	7	Se 26
5	1	-	-	1	-	2	4	
5	2	-	1	1	1	3	3	
-	-	-	-	-	-	-	1	Se 27
-	-	-	-	-	-	-	1	
-	-	-	-	-	-	-	-	
-	-	-	-	-	1	1	1	Se 28
-	-	-	-	-	1	1	1	
-	-	-	-	-	-	-	-	
-	-	-	2	-	2	9	8	Se 29
-	-	-	2	-	2	7	4	
-	-	-	-	-	-	2	4	
-	-	-	-	-	2	-	1	Se 30
-	-	-	-	-	1	-	1	
-	-	-	-	-	1	-	-	
-	-	-	-	-	-	-	-	Se 31
-	-	-	-	-	-	-	-	
-	-	-	-	-	-	-	-	
17	7	5	21	27	27	13	40	Se 32
10	5	5	14	22	23	8	30	
7	2	-	7	5	4	5	10	
2	2	3	18	20	15	6	14	Se 33
2	2	3	14	18	14	5	13	
-	-	-	4	2	1	1	1	
-	1	3	34	82	108	116	138	Se 34
-	1	1	19	62	82	88	96	
-	-	2	15	20	26	28	42	

第6表 (8-4) 死亡数, 性・年齢(5歳階級)・

選択死因 分類コード	死 因 ・ 性	40 ~ 44	45 ~ 49	50 ~ 54	55 ~ 59	60 ~ 64	65 ~ 69
Se 18	その他の虚血性心疾患	19	38	50	58	121	219
	男	17	35	42	45	101	180
	女	2	3	8	13	20	39
Se 19	不整脈及び伝導障害	11	24	29	39	77	132
	男	11	21	22	33	64	94
	女	-	3	7	6	13	38
Se 20	心 不 全	8	20	38	44	79	166
	男	5	14	32	34	59	115
	女	3	6	6	10	20	51
Se 21	脳 血 管 疾 患	72	123	157	202	274	522
	男	48	85	100	143	193	352
	女	24	38	57	59	81	170
Se 22	(再掲) くも膜下出血	35	49	66	60	71	123
	男	22	29	33	33	34	56
	女	13	20	33	27	37	67
Se 23	脳 内 出 血	32	60	74	119	135	239
	男	24	47	55	94	102	172
	女	8	13	19	25	33	67
Se 24	脳 梗 塞	4	11	12	18	61	149
	男	2	7	8	13	52	116
	女	2	4	4	5	9	33
Se 25	大動脈瘤及び解離	9	19	26	30	68	145
	男	7	17	20	22	47	100
	女	2	2	6	8	21	45
Se 26	肺 炎	15	13	32	56	113	281
	男	9	8	23	43	89	214
	女	6	5	9	13	24	67
Se 27	慢性閉塞性肺疾患	1	1	2	5	19	60
	男	1	-	1	3	18	51
	女	-	1	1	2	1	9
Se 28	喘 息	-	-	2	5	-	5
	男	-	-	2	4	-	2
	女	-	-	-	1	-	3
Se 29	肝 疾 患	33	59	74	81	128	182
	男	28	45	63	66	105	138
	女	5	14	11	15	23	44
Se 30	腎 不 全	4	6	9	13	49	88
	男	3	5	7	9	35	65
	女	1	1	2	4	14	23
Se 31	老 衰	-	-	-	1	4	15
	男	-	-	-	-	3	8
	女	-	-	-	1	1	7
Se 32	不慮の事故	41	56	84	82	152	204
	男	34	37	74	72	112	147
	女	7	19	10	10	40	57
Se 33	(再掲) 交 通 事 故	16	17	36	33	42	54
	男	14	15	28	27	29	41
	女	2	2	8	6	13	13
Se 34	自 殺	173	167	164	165	149	143
	男	132	126	122	126	104	100
	女	41	41	42	39	45	43

70～74	75～79	80～84	85～89	90～94	95～99	100歳以上	不詳	選択死因 分類コード
236	326	430	468	335	136	38	1	Se 18
162	220	233	220	122	40	8	1	
74	106	197	248	213	96	30	-	
156	244	390	518	440	212	35	-	Se 19
110	141	217	219	137	50	8	-	
46	103	173	299	303	162	27	-	
244	424	895	1 402	1 400	815	209	-	Se 20
151	249	432	510	356	160	23	-	
93	175	463	892	1 044	655	186	-	
736	1 084	1 719	1 997	1 631	703	157	2	Se 21
483	677	928	885	462	134	21	2	
253	407	791	1 112	1 169	569	136	-	
115	152	171	148	85	25	4	-	Se 22
46	54	45	34	9	1	1	-	
69	98	126	114	76	24	3	-	
282	357	489	491	333	106	19	1	Se 23
190	228	252	222	108	17	3	1	
92	129	237	269	225	89	16	-	
320	540	1 028	1 306	1 174	554	129	1	Se 24
237	374	621	609	335	114	16	1	
83	166	407	697	839	440	113	-	
147	198	290	315	188	57	13	-	Se 25
93	103	148	134	58	19	2	-	
54	95	142	181	130	38	11	-	
478	972	1 790	2 600	2 101	949	208	-	Se 26
349	676	1 153	1 464	895	279	44	-	
129	296	637	1 136	1 206	670	164	-	
96	169	319	369	191	56	7	-	Se 27
80	145	269	289	136	30	3	-	
16	24	50	80	55	26	4	-	
6	8	19	21	19	13	2	-	Se 28
4	5	12	6	3	1	1	-	
2	3	7	15	16	12	1	-	
154	162	166	139	69	21	2	-	Se 29
108	105	93	49	22	5	1	-	
46	57	73	90	47	16	1	-	
111	190	375	499	413	186	31	-	Se 30
69	117	205	235	157	49	6	-	
42	73	170	264	256	137	25	-	
43	193	695	1 679	2 559	1 898	805	-	Se 31
26	99	307	539	620	308	98	-	
17	94	388	1 140	1 939	1 590	707	-	
251	382	531	515	314	142	26	9	Se 32
181	255	311	263	132	34	2	8	
70	127	220	252	182	108	24	1	
42	67	80	44	17	2	-	1	Se 33
26	41	44	21	9	-	-	1	
16	26	36	23	8	2	-	-	
164	131	94	61	25	6	1	9	Se 34
111	80	54	39	12	4	-	7	
53	51	40	22	13	2	1	2	

第6表 (8-5) 死亡数, 性・年齢(5歳階級)・

選択死因 分類コード	死 因 ・ 性	総 数		0 歳	1 歳	2 歳	3 歳	4 歳
		実数	対前年 増減率(%)					
	全 死 因	1 065 071	2.3	1 592	283	167	108	92
	男	550 586	1.9	864	137	101	60	59
	女	514 485	2.7	728	146	66	48	33
Se 01	結 核	1 630	△ 5.8	-	-	-	-	-
	男	983	△ 3.9	-	-	-	-	-
	女	647	△ 8.5	-	-	-	-	-
Se 02	悪 性 新 生 物	306 839	0.6	7	12	22	11	14
	男	181 961	0.6	5	6	11	6	9
	女	124 878	0.7	2	6	11	5	5
Se 03	(再掲) 食 道 の 悪 性 新 生 物	9 762	2.0	-	-	-	-	-
	男	8 085	1.2	-	-	-	-	-
	女	1 677	5.9	-	-	-	-	-
Se 04	胃 の 悪 性 新 生 物	38 733	△ 2.5	-	-	-	-	-
	男	25 548	△ 2.3	-	-	-	-	-
	女	13 185	△ 2.9	-	-	-	-	-
Se 05	結 腸 の 悪 性 新 生 物	28 408	3.0	-	-	-	-	-
	男	14 158	4.1	-	-	-	-	-
	女	14 250	2.0	-	-	-	-	-
Se 06	直腸S状結腸移行部及び直腸 の悪性新生物	12 744	1.3	-	-	-	-	-
	男	8 098	0.9	-	-	-	-	-
	女	4 646	2.2	-	-	-	-	-
Se 07	肝及び肝内胆管の悪性新生物	24 020	△ 2.3	-	1	1	-	1
	男	15 812	△ 0.9	-	-	1	-	-
	女	8 208	△ 5.0	-	1	-	-	1
Se 08	胆のう及びその他の胆道の 悪性新生物	15 106	0.3	-	-	-	-	1
	男	7 550	0.4	-	-	-	-	1
	女	7 556	0.2	-	-	-	-	-
Se 09	膵 の 悪 性 新 生 物	26 336	1.0	-	-	-	-	-
	男	13 436	△ 0.8	-	-	-	-	-
	女	12 900	2.9	-	-	-	-	-
Se 10	気 管 , 気 管 支 及 び 肺 の悪性新生物	61 513	1.1	-	-	-	-	-
	男	44 114	1.5	-	-	-	-	-
	女	17 399	0.0	-	-	-	-	-
Se 11	乳 房 の 悪 性 新 生 物	11 246	2.2	-	-	-	-	-
	男	98	44.1	-	-	-	-	-
	女	11 148	1.9	-	-	-	-	-
Se 12	子 宮 の 悪 性 新 生 物	5 310	0.0	-	-	-	-	-
	男
	女	5 310	0.0	-	-	-	-	-
Se 13	白 血 病	7 170	5.0	2	3	10	4	4
	男	4 203	3.1	1	2	4	2	2
	女	2 967	8.0	1	1	6	2	2
Se 14	糖 尿 病	10 971	△ 1.7	-	-	-	-	-
	男	5 874	△ 0.4	-	-	-	-	-
	女	5 097	△ 3.2	-	-	-	-	-
Se 15	高 血 圧 性 疾 患	5 573	△ 0.8	-	-	-	-	-
	男	2 175	1.5	-	-	-	-	-
	女	3 398	△ 2.3	-	-	-	-	-
Se 16	心 疾 患 (高血圧性を除く)	161 235	1.5	47	20	10	4	7
	男	75 519	1.9	24	7	5	1	6
	女	85 716	1.1	23	13	5	3	1
Se 17	(再掲) 急 性 心 筋 梗 塞	30 598	△ 2.4	1	-	-	-	-
	男	17 348	△ 0.7	1	-	-	-	-
	女	13 250	△ 4.6	-	-	-	-	-

0～4	5～9	10～14	15～19	20～24	25～29	30～34	35～39	選択死因 分類コード
2 242	368	412	1 031	1 771	2 164	3 019	4 483	
1 221	206	236	702	1 274	1 487	1 974	2 890	
1 021	162	176	329	497	677	1 045	1 593	
-	-	-	1	-	1	1	2	Se 01
-	-	-	-	-	1	-	1	
-	-	-	1	-	-	1	1	
66	80	95	127	149	253	548	1 054	Se 02
37	49	46	73	95	123	224	433	
29	31	49	54	54	130	324	621	
-	-	-	-	-	-	2	16	Se 03
-	-	-	-	-	-	1	8	
-	-	-	-	-	-	1	8	
-	1	-	2	10	27	66	121	Se 04
-	1	-	-	6	16	22	58	
-	-	-	2	4	11	44	63	
-	-	-	4	10	20	34	99	Se 05
-	-	-	1	8	10	24	54	
-	-	-	3	2	10	10	45	
-	-	1	-	1	8	15	35	Se 06
-	-	-	-	1	5	11	22	
-	-	1	-	-	3	4	13	
3	1	1	2	-	6	6	32	Se 07
1	-	-	-	-	3	5	22	
2	1	1	2	-	3	1	10	
1	-	-	-	1	2	4	16	Se 08
1	-	-	-	-	1	3	9	
-	-	-	-	1	1	1	7	
-	-	-	-	-	2	13	46	Se 09
-	-	-	-	-	1	7	29	
-	-	-	-	-	1	6	17	
-	1	-	-	3	4	18	75	Se 10
-	1	-	-	1	3	11	43	
-	-	-	-	2	1	7	32	
-	-	-	-	4	16	75	152	Se 11
-	-	-	-	-	-	-	-	
-	-	-	-	4	16	75	152	
-	-	-	-	2	17	61	106	Se 12
・	・	・	・	・	・	・	・	
-	-	-	-	2	17	61	106	
23	23	36	38	37	38	61	51	Se 13
11	11	17	22	27	23	34	30	
12	12	19	16	10	15	27	21	
-	-	-	4	3	9	15	37	Se 14
-	-	-	3	1	4	8	29	
-	-	-	1	2	5	7	8	
-	-	-	-	-	2	5	9	Se 15
-	-	-	-	-	1	5	9	
-	-	-	-	-	1	-	-	
88	22	15	40	73	126	201	429	Se 16
43	13	9	25	55	100	159	338	
45	9	6	15	18	26	42	91	
1	-	2	2	1	15	38	105	Se 17
1	-	1	1	-	12	31	88	
-	-	1	1	1	3	7	17	

第6表 (8-6) 死亡数, 性・年齢(5歳階級)

選択死因 分類コード	死 因 ・ 性	40 ~ 44	45 ~ 49	50 ~ 54	55 ~ 59	60 ~ 64	65 ~ 69
	全 死 因	8 170	11 255	16 270	23 822	43 497	72 560
	男	5 220	7 220	10 616	16 185	30 109	50 429
	女	2 950	4 035	5 654	7 637	13 388	22 131
Se 01	結 核	4	11	6	17	35	63
	男	4	11	6	12	31	54
	女	-	-	-	5	4	9
Se 02	悪 性 新 生 物	2 354	3 738	6 466	11 001	21 124	36 030
	男	1 022	1 692	3 293	6 447	13 530	24 227
	女	1 332	2 046	3 173	4 554	7 594	11 803
Se 03	(再掲) 食 道 の 悪 性 新 生 物	41	86	235	521	964	1 618
	男	29	64	180	436	846	1 403
	女	12	22	55	85	118	215
Se 04	胃 の 悪 性 新 生 物	234	384	672	1 231	2 516	4 535
	男	123	213	437	860	1 837	3 399
	女	111	171	235	371	679	1 136
Se 05	結 腸 の 悪 性 新 生 物	237	296	548	917	1 786	2 876
	男	124	146	301	512	1 046	1 772
	女	113	150	247	405	740	1 104
Se 06	直腸S状結腸移行部及び直腸 の悪性新生物	117	208	378	667	1 278	1 828
	男	74	134	251	471	916	1 336
	女	43	74	127	196	362	492
Se 07	肝及び肝内胆管の悪性新生物	80	157	381	751	1 516	2 754
	男	64	125	326	641	1 245	2 186
	女	16	32	55	110	271	568
Se 08	胆のう及びその他の胆道の 悪性新生物	30	60	129	284	703	1 279
	男	18	43	67	173	451	809
	女	12	17	62	111	252	470
Se 09	膵 の 悪 性 新 生 物	131	246	489	925	1 986	3 511
	男	91	152	312	599	1 263	2 129
	女	40	94	177	326	723	1 382
Se 10	気 管 , 気 管 支 及 び 肺 の悪性新生物	256	459	865	1 760	3 955	7 834
	男	170	331	645	1 310	3 064	6 052
	女	86	128	220	450	891	1 782
Se 11	乳 房 の 悪 性 新 生 物	379	590	867	1 032	1 366	1 539
	男	-	2	4	5	5	13
	女	379	588	863	1 027	1 361	1 526
Se 12	子 宮 の 悪 性 新 生 物	178	294	394	424	531	637
	男
	女	178	294	394	424	531	637
Se 13	白 血 病	107	121	177	281	486	824
	男	66	73	102	182	315	543
	女	41	48	75	99	171	281
Se 14	糖 尿 病	86	124	164	323	540	922
	男	66	103	134	262	425	693
	女	20	21	30	61	115	229
Se 15	高 血 圧 性 疾 患	23	21	41	60	124	240
	男	21	17	35	50	103	195
	女	2	4	6	10	21	45
Se 16	心 疾 患 (高血圧性を除く)	961	1 449	2 099	2 814	5 256	8 678
	男	761	1 154	1 686	2 270	4 130	6 411
	女	200	295	413	544	1 126	2 267
Se 17	(再掲) 急 性 心 筋 梗 塞	262	402	654	826	1 555	2 446
	男	225	343	549	704	1 310	1 928
	女	37	59	105	122	245	518

70～74	75～79	80～84	85～89	90～94	95～99	100歳以上	不詳	選択死因 分類コード
94 817	126 869	183 652	211 335	161 854	74 703	20 426	351	
63 780	80 186	104 577	99 645	52 869	16 445	3 039	276	
31 037	46 683	79 075	111 690	108 985	58 258	17 387	75	
89	163	305	474	342	99	16	1	Se 01
69	113	192	271	170	43	5	-	
20	50	113	203	172	56	11	1	
43 105	48 186	54 952	46 264	23 654	6 613	958	22	Se 02
29 049	31 383	33 485	24 854	9 663	1 986	233	17	
14 056	16 803	21 467	21 410	13 991	4 627	725	5	
1 865	1 624	1 432	901	365	84	5	3	Se 03
1 651	1 402	1 175	645	209	30	3	3	
214	222	257	256	156	54	2	-	
5 462	6 184	6 993	6 037	3 250	899	109	-	Se 04
4 114	4 534	4 728	3 480	1 418	274	28	-	
1 348	1 650	2 265	2 557	1 832	625	81	-	
3 577	4 130	4 901	4 775	3 055	986	156	1	Se 05
2 177	2 353	2 472	2 045	876	212	24	1	
1 400	1 777	2 429	2 730	2 179	774	132	-	
1 898	1 892	1 901	1 466	775	235	38	3	Se 06
1 348	1 277	1 138	763	283	60	5	3	
550	615	763	703	492	175	33	-	
3 647	4 269	5 073	3 524	1 418	354	45	-	Se 07
2 662	2 887	3 105	1 863	560	107	10	-	
985	1 382	1 968	1 661	858	247	35	-	
1 822	2 313	3 130	2 988	1 720	551	73	-	Se 08
1 079	1 317	1 634	1 284	546	104	11	-	
743	996	1 496	1 704	1 174	447	62	-	
3 977	4 428	4 643	3 694	1 747	431	67	-	Se 09
2 301	2 372	2 206	1 389	489	85	11	-	
1 676	2 056	2 437	2 305	1 258	346	56	-	
9 811	10 304	11 596	9 273	4 090	1 077	126	6	Se 10
7 575	7 745	8 320	6 214	2 186	406	32	5	
2 236	2 559	3 276	3 059	1 904	671	94	1	
1 302	1 113	1 023	945	578	216	48	1	Se 11
12	14	21	16	4	2	-	-	
1 290	1 099	1 002	929	574	214	48	1	
615	551	587	502	309	92	9	1	Se 12
.	
615	551	587	502	309	92	9	1	
1 054	1 250	1 229	881	367	75	10	1	Se 13
653	755	705	457	154	19	3	1	
401	495	524	424	213	56	7	-	
1 176	1 579	2 029	2 108	1 307	458	86	1	Se 14
806	969	1 071	858	331	97	13	1	
370	610	958	1 250	976	361	73	-	
277	436	818	1 202	1 307	745	262	1	Se 15
184	245	410	463	301	111	24	1	
93	191	408	739	1 006	634	238	-	
11 458	17 058	27 488	35 535	29 813	14 179	3 426	27	Se 16
7 694	10 348	14 183	14 612	8 243	2 758	505	22	
3 764	6 710	13 305	20 923	21 570	11 421	2 921	5	
2 995	3 970	5 717	6 083	3 923	1 388	207	6	Se 17
2 149	2 504	3 120	2 749	1 264	316	48	5	
846	1 466	2 597	3 334	2 659	1 072	159	1	

第6表 (8-7) 死亡数, 性・年齢(5歳階級)・

選択死因 分類コード	死 因 ・ 性	総 数		0 歳	1 歳	2 歳	3 歳	4 歳
		実数	対前年 増減率(%)					
Se 18	その他の虚血性心疾患	28 370	2.2	-	1	-	-	1
	男	16 344	2.3	-	1	-	-	1
	女	12 026	1.9	-	-	-	-	-
Se 19	不整脈及び伝導障害	24 846	4.5	6	1	1	1	-
	男	12 011	4.5	2	1	-	-	-
	女	12 835	4.5	4	-	1	1	-
Se 20	心 不 全	59 114	1.4	4	6	1	-	1
	男	22 131	1.4	3	2	1	-	1
	女	36 983	1.4	1	4	-	-	-
Se 21	脳 血 管 疾 患	92 556	△ 0.6	3	-	1	-	1
	男	44 211	△ 1.4	2	-	1	-	-
	女	48 345	0.1	1	-	-	-	1
Se 22	(再掲) くも膜下出血	10 275	△ 0.1	1	-	-	-	-
	男	3 826	1.1	1	-	-	-	-
	女	6 449	△ 0.7	-	-	-	-	-
Se 23	脳 内 出 血	26 390	△ 0.1	2	-	-	-	-
	男	14 387	△ 0.6	1	-	-	-	-
	女	12 003	0.5	1	-	-	-	-
Se 24	脳 梗 塞	53 527	△ 1.0	-	-	-	-	1
	男	24 895	△ 2.4	-	-	-	-	-
	女	28 632	0.2	-	-	-	-	1
Se 25	大動脈瘤及び解離	13 532	3.6	-	-	-	-	-
	男	6 925	1.3	-	-	-	-	-
	女	6 607	6.2	-	-	-	-	-
Se 26	肺 炎	100 306	2.7	17	18	14	6	5
	男	54 342	2.8	11	13	8	4	3
	女	45 964	2.6	6	5	6	2	2
Se 27	慢性閉塞性肺疾患	13 089	△ 0.9	1	-	-	-	-
	男	10 521	△ 0.6	1	-	-	-	-
	女	2 568	△ 2.2	-	-	-	-	-
Se 28	喘 息	1 247	△ 0.9	1	-	-	-	1
	男	458	△ 4.8	-	-	-	-	-
	女	789	1.5	1	-	-	-	1
Se 29	肝 疾 患	12 920	0.9	7	2	1	1	-
	男	8 253	1.2	4	-	1	1	-
	女	4 667	0.3	3	2	-	-	-
Se 30	腎 不 全	20 234	0.6	-	-	-	1	-
	男	9 827	1.6	-	-	-	1	-
	女	10 407	△ 0.3	-	-	-	-	-
Se 31	老 衰	69 031	13.3	-	-	-	-	-
	男	17 000	15.3	-	-	-	-	-
	女	52 031	12.7	-	-	-	-	-
Se 32	不慮の事故	30 926	△ 0.6	62	35	20	17	22
	男	18 006	△ 0.6	37	19	11	12	14
	女	12 920	△ 0.6	25	16	9	5	8
Se 33	(再掲) 交 通 事 故	4 488	△ 1.2	1	5	8	6	12
	男	3 112	△ 0.9	1	2	4	3	8
	女	1 376	△ 1.9	-	3	4	3	4
Se 34	自 殺	19 462	△ 5.3	-	-	-	-	-
	男	13 637	△ 4.1	-	-	-	-	-
	女	5 825	△ 8.0	-	-	-	-	-

0～4	5～9	10～14	15～19	20～24	25～29	30～34	35～39	選択死因 分類コード
2	-	-	2	14	19	33	94	Se 18
2	-	-	1	10	15	29	74	
-	-	-	1	4	4	4	20	
9	4	3	11	23	41	46	87	Se 19
3	2	3	8	16	32	35	70	
6	2	-	3	7	9	11	17	
12	3	2	7	20	21	32	68	Se 20
7	2	-	6	17	17	22	50	
5	1	2	1	3	4	10	18	
5	8	12	16	19	40	115	256	Se 21
3	5	6	9	10	24	69	176	
2	3	6	7	9	16	46	80	
1	5	6	10	8	19	64	131	Se 22
1	3	3	6	5	12	36	82	
-	2	3	4	3	7	28	49	
2	3	3	2	8	15	38	104	Se 23
1	2	2	-	4	8	26	85	
1	1	1	2	4	7	12	19	
1	-	2	3	1	6	9	15	Se 24
-	-	1	3	-	4	4	7	
1	-	1	-	1	2	5	8	
-	-	2	6	3	2	13	35	Se 25
-	-	1	5	1	2	10	30	
-	-	1	1	2	-	3	5	
60	16	11	7	16	24	53	58	Se 26
39	8	8	3	9	11	31	35	
21	8	3	4	7	13	22	23	
1	1	-	1	3	2	2	6	Se 27
1	1	-	1	-	2	2	4	
-	-	-	-	3	-	-	2	
2	1	-	1	1	5	6	10	Se 28
-	1	-	-	1	3	5	8	
2	-	-	1	-	2	1	2	
11	1	2	6	4	13	42	107	Se 29
6	-	1	2	3	9	30	65	
5	1	1	4	1	4	12	42	
1	-	-	-	1	7	5	13	Se 30
1	-	-	-	1	2	1	7	
-	-	-	-	-	5	4	6	
-	-	-	-	-	-	-	-	Se 31
-	-	-	-	-	-	-	-	
-	-	-	-	-	-	-	-	
156	75	60	243	301	254	293	386	Se 32
93	54	43	193	245	201	225	300	
63	21	17	50	56	53	68	86	
32	29	21	163	169	137	128	175	Se 33
18	23	18	132	141	120	109	148	
14	6	3	31	28	17	19	27	
-	1	78	382	887	1 027	1 194	1 304	Se 34
-	1	57	265	652	758	878	975	
-	-	21	117	235	269	316	329	

第6表 (8-8) 死亡数, 性・年齢(5歳階級)・

選択死因 分類コード	死 因 ・ 性	40 ~ 44	45 ~ 49	50 ~ 54	55 ~ 59	60 ~ 64	65 ~ 69
Se 18	その他の虚血性心疾患	242	386	550	737	1 362	2 268
	男	198	321	451	621	1 113	1 775
	女	44	65	99	116	249	493
Se 19	不整脈及び伝導障害	176	300	353	466	857	1 344
	男	140	223	273	373	654	961
	女	36	77	80	93	203	383
Se 20	心 不 全	137	182	301	442	916	1 692
	男	97	127	227	322	641	1 129
	女	40	55	74	120	275	563
Se 21	脳 血 管 疾 患	681	1 002	1 363	1 778	3 024	4 856
	男	473	692	925	1 280	2 155	3 413
	女	208	310	438	498	869	1 443
Se 22	(再掲) くも膜下出血	331	431	525	576	680	978
	男	203	253	297	349	346	485
	女	128	178	228	227	334	493
Se 23	脳 内 出 血	303	456	688	918	1 571	2 157
	男	234	358	516	708	1 208	1 565
	女	69	98	172	210	363	592
Se 24	脳 梗 塞	34	90	111	236	680	1 581
	男	26	66	85	183	532	1 256
	女	8	24	26	53	148	325
Se 25	大動脈瘤及び解離	94	156	206	299	581	1 074
	男	78	128	172	240	407	715
	女	16	28	34	59	174	359
Se 26	肺 炎	105	158	310	535	1 323	2 859
	男	71	118	220	417	1 018	2 188
	女	34	40	90	118	305	671
Se 27	慢性閉塞性肺疾患	8	15	29	57	217	527
	男	5	10	23	44	185	466
	女	3	5	6	13	32	61
Se 28	喘 息	11	16	17	25	22	63
	男	6	6	9	17	10	33
	女	5	10	8	8	12	30
Se 29	肝 疾 患	326	527	795	903	1 304	1 628
	男	239	424	643	724	1 065	1 252
	女	87	103	152	179	239	376
Se 30	腎 不 全	30	65	102	167	434	786
	男	20	44	78	125	303	555
	女	10	21	24	42	131	231
Se 31	老 衰	-	-	-	1	13	106
	男	-	-	-	-	8	73
	女	-	-	-	1	5	33
Se 32	不慮の事故	519	601	713	932	1 459	2 094
	男	401	448	531	725	1 079	1 507
	女	118	153	182	207	380	587
Se 33	(再掲) 交 通 事 故	186	190	226	244	330	418
	男	150	158	190	199	239	306
	女	36	32	36	45	91	112
Se 34	自 殺	1 694	1 658	1 695	1 498	1 535	1 669
	男	1 248	1 196	1 247	1 095	1 100	1 150
	女	446	462	448	403	435	519

70～74	75～79	80～84	85～89	90～94	95～99	100歳以上	不詳	選択死因 分類コード
2 824	3 893	5 280	5 325	3 578	1 441	308	12	Se 18
1 998	2 514	2 966	2 534	1 300	355	57	10	
826	1 379	2 314	2 791	2 278	1 086	251	2	
1 807	2 713	4 364	5 580	4 369	1 889	403	1	Se 19
1 196	1 651	2 256	2 397	1 243	399	75	1	
611	1 062	2 108	3 183	3 126	1 490	328	-	
2 606	4 549	8 987	14 363	14 537	7 996	2 236	5	Se 20
1 609	2 593	4 372	5 486	3 666	1 451	286	4	
997	1 956	4 615	8 877	10 871	6 545	1 950	1	
7 059	10 626	17 042	20 420	15 712	6 915	1 595	12	Se 21
4 688	6 537	9 173	8 648	4 434	1 301	179	11	
2 371	4 089	7 869	11 772	11 278	5 614	1 416	1	
1 094	1 266	1 618	1 460	777	263	31	1	Se 22
431	447	440	306	96	20	4	1	
663	819	1 178	1 154	681	243	27	-	
2 608	3 539	5 073	4 841	2 934	928	193	6	Se 23
1 763	2 110	2 657	2 031	892	190	22	5	
845	1 429	2 416	2 810	2 042	738	171	1	
3 173	5 513	9 948	13 625	11 625	5 551	1 318	5	Se 24
2 375	3 806	5 882	6 111	3 338	1 065	146	5	
798	1 707	4 066	7 514	8 287	4 486	1 172	-	
1 303	1 807	2 626	2 990	1 714	547	74	-	Se 25
801	999	1 359	1 306	539	122	10	-	
502	808	1 267	1 684	1 175	425	64	-	
5 286	9 989	19 018	26 390	21 867	9 762	2 454	5	Se 26
3 936	6 952	12 169	14 707	8 950	2 910	539	3	
1 350	3 037	6 849	11 683	12 917	6 852	1 915	2	
1 117	1 868	3 118	3 498	1 921	602	96	-	Se 27
962	1 616	2 629	2 847	1 355	341	27	-	
155	252	489	651	566	261	69	-	
81	133	203	284	228	113	25	-	Se 28
47	62	92	89	50	16	3	-	
34	71	111	195	178	97	22	-	
1 663	1 720	1 783	1 265	626	174	17	3	Se 29
1 157	1 001	890	508	192	37	2	3	
506	719	893	757	434	137	15	-	
1 297	2 181	3 909	5 158	4 096	1 696	286	-	Se 30
878	1 314	2 148	2 380	1 441	472	57	-	
419	867	1 761	2 778	2 655	1 224	229	-	
454	1 616	6 049	14 629	22 162	16 581	7 420	-	Se 31
262	823	2 569	4 733	4 961	2 686	885	-	
192	793	3 480	9 896	17 201	13 895	6 535	-	
2 823	4 011	5 483	5 396	3 458	1 372	260	37	Se 32
1 853	2 443	3 158	2 729	1 334	371	48	25	
970	1 568	2 325	2 667	2 124	1 001	212	12	
439	557	581	337	109	14	-	3	Se 33
274	306	326	190	56	6	-	3	
165	251	255	147	53	8	-	-	
1 596	1 235	1 018	611	258	59	11	52	Se 34
1 039	782	628	352	131	30	6	47	
557	453	390	259	127	29	5	5	

第7表

感染症による死亡数,

感 染 症 分類コード	死 因 (感 染 症 分 類)	10月			累計 (1月～10月)		
		平成27年	平成26年	差引増減	平成27年	平成26年	差引増減
In 101	エボラ出血熱	-	-	-	-	-	-
In 102	クリミア・コンゴ出血熱	-	-	-	-	-	-
In 103	痘そう	-	-	-	-	-	-
In 104	南米出血熱	-	-	-	-	-	-
In 105	ペスト	-	-	-	-	-	-
In 106	マールブルグ病	-	-	-	-	-	-
In 107	ラッサ熱	-	-	-	-	-	-
In 201	急性灰白髄炎	-	-	-	-	-	-
In 202	結核	158	177	△ 19	1 630	1 730	△ 100
In 203	ジフテリア	-	-	-	-	-	-
In 204	重症急性呼吸器症候群(病原体がベータコロナウイルス属 S A R S コロナウイルスであるものに限る)	-	-	-	-	-	-
In 205	鳥インフルエンザ(特定鳥インフルエンザ(H5N1)に限る)	-	-	-	-	-	-
In 206	鳥インフルエンザ(特定鳥インフルエンザ(H7N9)に限る)	-	-
In 207	中東呼吸器症候群(病原体がベータコロナウイルス属 M E R S コロナウイルスであるものに限る)	-	-
In 301	コレラ	-	-	-	-	-	-
In 302	細菌性赤痢	-	-	-	-	-	-
In 303	腸管出血性大腸菌感染症	2	-	2	6	1	5
In 304	腸チフス	-	-	-	-	-	-
In 305	パラチフス	-	-	-	-	-	-
In 401	E型肝炎	-	1	△ 1	-	3	△ 3
In 402	ウエストナイル熱	-	-	-	-	-	-
In 403	A型肝炎	-	-	-	7	4	3
In 404	エキノкокクス症	-	-	-	1	-	1
In 405	黄熱	-	-	-	-	-	-
In 406	オウム病	-	-	-	-	-	-
In 407	オムスク出血熱	-	-	-	-	-	-
In 408	回帰熱	-	-	-	-	-	-
In 409	キャサスル森林病	-	-	-	-	-	-
In 410	Q熱	-	-	-	-	-	-
In 411	狂犬病	-	-	-	-	-	-
In 412	コクシジオイデス症	-	-	-	-	-	-
In 413	サル痘	-	-	-	-	-	-
In 414	腎症候性出血熱	-	-	-	-	-	-
In 415	西部ウマ脳炎	-	-	-	-	-	-
In 416	ダニ媒介脳炎	-	-	-	-	-	-
In 417	炭疽	-	-	-	-	-	-
In 418	つつが虫病	-	-	-	2	-	2
In 419	デング熱	-	-	-	-	-	-
In 420	東部ウマ脳炎	-	-	-	-	-	-
In 421	鳥インフルエンザ(特定鳥インフルエンザを除く)	-	-	-	-	-	-
In 422	ニバウイルス感染症	-	-	-	-	-	-
In 423	日本紅斑熱	2	-	2	4	-	4
In 424	日本脳炎	-	-	-	-	-	-
In 425	ハンタウイルス肺症候群	-	-	-	-	-	-
In 426	Bウイルス病	-	-	-	-	-	-
In 427	鼻疽	-	-	-	-	-	-
In 428	ブルセラ症	-	-	-	-	-	-
In 429	ベネズエラウマ脳炎	-	-	-	-	-	-
In 430	ヘンドラウイルス感染症	-	-	-	-	-	-
In 431	発しんチフス	-	-	-	-	-	-
In 432	ボツリヌス症(乳児ボツリヌス症を除く)	-	-	-	-	-	-
In 433	乳児ボツリヌス症	-	-	-	-	-	-
In 434	マラリア	-	-	-	1	-	1
In 435	野兎病	-	-	-	-	-	-
In 436	ライム病	-	-	-	-	-	-
In 437	リッサウイルス感染症	-	-	-	-	-	-

注：1) 感染症分類は、「感染症の予防及び感染症の患者に対する医療に関する法律」(平成10年法律第114号。以下、「感染症法」という。)等に規定された疾病であり、その名称及び範囲は必ずしもICD-10(2003年版)とは一致しない場合がある。
 なお、「感染症法」等の改正(平成19年4月1日、平成20年5月12日、平成23年2月1日、平成25年3月4日、平成25年4月1日、平成26年9月19日及び平成27年1月21日施行)により、平成19年4月分、平成20年5月分、平成24年1月分、平成25年4月分及び平成27年1月分からは改正後の感染症分類としている。

2) 「感染症法」等の改正に伴い追加・変更された感染症については、「付録1 感染症分類と死因基本分類の対照表(追加・変更分)」を参照されたい。
 なお、追加した感染症の累計は平成27年1月分からであり、変更のあった感染症の前年同月及び累計の平成26年12月分までは、旧分類を用いているので留意されたい。

死因（感染症分類）別・対前年比較

平成27年

感染症 分類コード	死 （感染症分類）	10月			累計（1月～10月）		
		平成27年	平成26年	差引増減	平成27年	平成26年	差引増減
In 438	リフトバレー熱	-	-	-	-	-	-
In 439	類鼻疽	-	-	-	-	-	-
In 440	レジオネラ症	5	6	△ 1	48	54	△ 6
In 441	レプトスピラ症	-	-	-	-	-	-
In 442	ロッキー山紅斑熱	-	-	-	-	-	-
In 443	チクングニア熱	-	-	-	-	-	-
In 444	重症熱性血小板減少症候群（病原体が フレボウイルス属SFTSウイルスであるものに限る）	2	-	2	10	12	△ 2
In 501	アメーバ赤痢	-	-	-	3	1	2
In 502	RSウイルス感染症	2	4	△ 2	14	18	△ 4
In 503	咽頭結膜熱	-	-	-	-	-	-
In 504	インフルエンザ（鳥インフルエンザ及び 新型インフルエンザ等感染症を除く）	5	1	4	2 235	920	1315
In 505	急性ウイルス性肝炎（E型肝炎及びA型肝炎を除く）	21	18	3	211	196	15
In 506	A群溶血性レンサ球菌咽頭炎	-	-	-	-	-	-
In 507	感染性胃腸炎	164	171	△ 7	1 860	1 976	△ 116
In 508	急性出血性結膜炎	-	-	-	-	-	-
In 509	急性脳炎（ウエストナイル脳炎、西部ウマ脳炎、 ダニ媒介脳炎、東部ウマ脳炎、日本脳炎、 ベネズエラウマ脳炎及びリフトバレー熱を除く）	4	4	0	78	68	10
In 510	クラミジア肺炎（オウム病を除く）	-	-	-	3	6	△ 3
In 511	クリプトスポリジウム症	-	-	-	-	-	-
In 512	クロイツフェルト・ヤコブ病	19	23	△ 4	214	189	25
In 513	劇症型溶血性レンサ球菌感染症	1	1	0	20	11	9
In 514	後天性免疫不全症候群	3	4	△ 1	41	35	6
In 515	細菌性髄膜炎	10	5	5	77	130	△ 53
In 516	ジアルジア症	-	-	-	-	-	-
In 517	水痘	3	-	3	9	3	6
In 518	侵襲性髄膜炎菌感染症	-	-	-	-	-	-
In 519	性器クラミジア感染症	-	-	-	-	-	-
In 520	性器ヘルペスウイルス感染症	-	-	-	-	-	-
In 521	尖圭コンジローマ	-	-	-	-	-	-
In 522	先天性風しん症候群	-	-	-	-	1	△ 1
In 523	手足口病	-	-	-	-	-	-
In 524	伝染性紅斑	-	-	-	-	-	-
In 525	突発性発しん	-	-	-	-	-	-
In 526	梅毒	1	1	0	6	14	△ 8
In 527	破傷風	-	1	△ 1	7	9	△ 2
In 528	バンコマイシン耐性黄色ブドウ球菌感染症	-	-	-	-	-	-
In 529	バンコマイシン耐性腸球菌感染症	-	-	-	-	-	-
In 530	百日咳	1	-	1	1	-	1
In 531	風しん	-	-	-	-	-	-
In 532	ペニシリン耐性肺炎球菌感染症	-	-	-	-	-	-
In 533	ヘルパンギーナ	-	-	-	-	-	-
In 534	マイコプラズマ肺炎	1	2	△ 1	18	22	△ 4
In 535	麻しん（成人麻しんを除く）	-	-	-	-	-	-
In 536	成人麻しん	-	-	-	-	1	△ 1
In 537	無菌性髄膜炎	2	-	2	8	6	2
In 538	メチシリン耐性黄色ブドウ球菌感染症	73	70	3	763	698	65
In 539	薬剤耐性緑膿菌感染症	1	2	△ 1	7	7	0
In 540	流行性角結膜炎	-	-	-	-	-	-
In 541	流行性耳下腺炎	-	-	-	-	1	△ 1
In 542	淋菌感染症	-	-	-	-	-	-
In 543	薬剤耐性アシネトバクター感染症	-	-	-	-	1	△ 1
In 544	侵襲性インフルエンザ菌感染症	-	-	-	2	-	2
In 545	侵襲性肺炎球菌感染症	2	3	△ 1	31	20	11
In 546	カルバペネム耐性腸内細菌科細菌感染症	-	…	…	1	…	…
In 547	播種性クリプトコックス症	2	…	…	22	…	…
In 601	新型インフルエンザ等感染症	-	-	-	-	-	-

付録1 感染症分類と死因基本分類との対照表（追加・変更分）

感染症分類コード	感染症分類名	死因基本分類コード	変更内容 (旧感染症分類名・死因基本分類コード等)	改正年月
In 204	重症急性呼吸器症候群（病原体がベータコロナウイルス属SARSコロナウイルスであるものに限る）	U04	重症急性呼吸器症候群（病原体がコロナウイルス属SARSコロナウイルスであるものに限る）（In204）	H27年1月
In 205	鳥インフルエンザ（特定鳥インフルエンザ（H5N1）に限る）	J10.0C J10.1C J10.8C	鳥インフルエンザ（鳥インフルエンザ（H5N1）に限る）（In205）	
In 206	鳥インフルエンザ（特定鳥インフルエンザ（H7N9）に限る）	J10.0E J10.1E J10.8E	追加	
In 207	中東呼吸器症候群（病原体がベータコロナウイルス属MERSコロナウイルスであるものに限る）	J12.8E	追加	
In 421	鳥インフルエンザ（特定鳥インフルエンザを除く）	J10.0A J10.1A J10.8A	鳥インフルエンザ（鳥インフルエンザ（H5N1）を除く）（In421）	
In 507	感染性胃腸炎	A01（A01.0, A01.1を除く）, A04（A04.3, A04.8A, A04.8Bを除く）, A07（A07.1, A07.2を除く）, A08, A09	A01（A01.0, A01.1を除く）, A04（A04.3を除く）, A07（A07.1, A07.2を除く）, A08, A09	H26年9月
In 538	メチシリン耐性黄色ブドウ球菌感染症	A04.8A A41.0A A49.0A J15.2A	A04.8Aは感染性胃腸炎（In507）から分離 A41.0A A49.0A J15.2A	
In 546	カルバペネム耐性腸内細菌科細菌感染症	A04.8B A41.5D A49.8F J15.8D	追加	
In 547	播種性クリプトコックス症	B45.1 B45.7	追加	
In 515	細菌性髄膜炎	A02.2A A32.1 G00（G00.0, G00.1を除く）	A02.2A A32.1 G00	H25年4月
In 518	侵襲性髄膜炎菌感染症	A39.0 A39.2 A39.4	髄膜炎菌性髄膜炎 A39.0	
In 544	侵襲性インフルエンザ菌感染症	A41.3 G00.0 P36.8A	A41.3、P36.8Aは新たに追加し、 G00.0は細菌性髄膜炎（In515）から分離	
In 545	侵襲性肺炎球菌感染症	A40.3B G00.1 P36.1C	A40.3B、P36.1Cは新たに追加し、 G00.1は細菌性髄膜炎（In515）から分離	
In 444	重症熱性血小板減少症候群（病原体がフレボウイルス属SFTSウイルスであるものに限る）	A98.8A	追加	H25年3月
In 443	チクングニア熱	A92.0	追加	H23年2月
In 543	薬剤耐性アシネトバクター感染症	A41.5C, A49.8E, J15.6A	追加	
In 205	鳥インフルエンザ（鳥インフルエンザ（H5N1）に限る）	J10.0C, J10.1C, J10.8C	追加	H20年5月
In 421	鳥インフルエンザ（鳥インフルエンザ（H5N1）を除く）	J10.0A, J10.1A, J10.8A	鳥インフルエンザ（In421）	
In 504	インフルエンザ（鳥インフルエンザ及び新型インフルエンザ等感染症を除く）	J10（J10.0A, J10.0C, J10.0D, J10.1A, J10.1C, J10.1D, J10.8A, J10.8C, J10.8Dを除く） J11	インフルエンザ（鳥インフルエンザを除く）（In504）	
In 601	新型インフルエンザ等感染症	J10.0D, J10.1D, J10.8D	追加	

感染症分類コード	感染症分類名	死因基本分類コード	変更内容 (旧感染症分類名・死因基本分類コード等)		改正年月
In 104	南米出血熱	A96. 8A	追加		H19年4月
In 204	重症急性呼吸器症候群(病原体がコロナウイルス属SARSコロナウイルスであるものに限る)	U04	重症急性呼吸器症候群 (病原体がSARSコロナウイルスであるものに限る)(In103)		
In 407	オムスク出血熱	A98. 1	追加		
In 409	キャサヌル森林病	A98. 2	追加		
In 415	西部ウマ脳炎	A83. 1	急性脳炎(In509)から分離		
In 416	ダニ媒介脳炎	A84	急性脳炎(In509)から分離		
In 420	東部ウマ脳炎	A83. 2	急性脳炎(In509)から分離		
In 421	鳥インフルエンザ	J10. 0A, J10. 1A, J10. 8A	高病原性鳥インフルエンザ(In410)		
In 427	鼻疽	A24. 0	追加		
In 429	ベネズエラウマ脳炎	A92. 2	追加		
In 430	ヘンドラウイルス感染症	B34. 8D	追加		
In 438	リフトバレー熱	A92. 4	追加		
In 439	類鼻疽	A24. 1, A24. 2, A24. 3, A24. 4	追加		
In 442	ロッキー山紅斑熱	A77. 0A	追加		
In 504	インフルエンザ(鳥インフルエンザを除く)	J10(J10. 0A, J10. 1A, J10. 8Aを除く), J11	インフルエンザ(高病原性鳥インフルエンザを除く)(In504)		
In 509	急性脳炎(ウエストナイル脳炎、西部ウマ脳炎、ダニ媒介脳炎、東部ウマ脳炎、日本脳炎、ベネズエラウマ脳炎及びリフトバレー熱を除く)	A83(A83. 0, A83. 1, A83. 2を除く), A85(A85. 8A, A85. 8Bを除く), A86, B00. 4(B00. 4Aを除く), B02. 0, B25. 8A	急性脳炎(ウエストナイル脳炎及び日本脳炎を除く)(In509)	A83-A86(A83. 0, A85. 8A, A85. 8Bを除く), B00. 4B, B02. 0, B25. 8A	

付録2 諸率の算出に用いた人口，月・性別人口（日本人人口）

	男女計	男	女
平成26年 1月	125 717 000	61 187 000	64 530 000
2月	125 627 000	61 147 000	64 480 000
3月	125 564 000	61 109 000	64 455 000
4月	125 545 000	61 094 000	64 451 000
5月	125 495 000	61 069 000	64 426 000
6月	125 481 000	61 060 000	64 421 000
7月	125 499 000	61 064 000	64 435 000
8月	125 527 000	61 076 000	64 451 000
9月	125 445 000	61 045 000	64 400 000
10月	125 431 000	61 041 000	64 391 000
11月	125 410 000	61 027 000	64 383 000
12月	125 381 000	61 013 000	64 368 000
平成27年 1月	125 441 000	61 041 000	64 400 000
2月	125 319 000	60 979 000	64 340 000
3月	125 285 000	60 963 000	64 322 000
4月	125 275 000	60 951 000	64 324 000
5月	125 222 000	60 926 000	64 296 000
6月	125 208 000	60 916 000	64 292 000
7月	125 234 000	60 923 000	64 312 000
8月	125 259 000	60 933 000	64 326 000
9月	125 176 000	60 902 000	64 274 000
10月	* 125 158 000	* 60 896 000	* 64 263 000
11月			
12月			

資料：「人口推計（各月1日現在）」（総務省統計局）

* は暫定値であり、下記の方法により算出。

当月分の人口 = 前月の推計人口（総務省統計局「人口推計」）

（暫定値） + 前月の自然増減（人口動態統計月報（概数））

+ 前年前月の社会動態（法務省「出入国管理統計」）

次の結果表は本月報には掲載していないが、厚生労働省ホームページ及び政府統計の総合窓口（e-Stat）に掲載している。

- 第1表 出生数，性・母の年齢（各歳）・出生順位別
- 第2表 出生数，出生順位・都道府県（21大都市再掲）別
- 第3表 母日本人の出生数，性・父の国籍・都道府県（21大都市再掲）別
- 第4表 父日本人の出生数，性・母の国籍・都道府県（21大都市再掲）別
- 第5表 死亡数，性・年齢（5歳階級）・都道府県（21大都市再掲）別
- 第6表 死亡数，性・年齢（5歳階級）・小学生－中学生（再掲）・死因简单分類別
- 第7表 死亡数，性・死因简单分類・都道府県（21大都市再掲）別
- 第8表 死亡数，性・年齢（5歳階級）・死因简单分類・都道府県（21大都市再掲）別
- 第9表 感染症による死亡数，死因（感染症分類）・都道府県（21大都市再掲）別

