

# 人口動態統計月報（概数）

平成27年9月分

目 次	
調査の概要	1
第1表 人口動態総覧，対前年比較	3
第2表 人口動態総覧，月別	4
第3表 人口動態総覧，都道府県（21大都市再掲）別	6
第4表 死亡数・死亡率（人口10万対），死因简单分類別・対前年比較	10
第5表 乳児死亡数・乳児死亡率（出生10万対），乳児死因简单分類別・対前年比較	14
第6表 死亡数，性・年齢（5歳階級）・選択死因分類別	16
第7表 感染症による死亡数，死因（感染症分類）別・対前年比較	32
付録1 感染症分類と死因基本分類との対照表（追加・変更分）	34
付録2 諸率の算出に用いた人口	36
参考 6～9月の熱中症による死亡者数	36

印刷公表している人口動態統計

<p>人口動態統計速報</p> <p>数値：調査票を作成した数</p> <p>集計客体：日本における日本人及び外国人、並びに外国における日本人 (いずれも前年以前発生のものを含む)</p> <p>公表：毎月 調査月の約2か月後</p>	<p>人口動態統計月報 (概数)</p> <p>数値：概数</p> <p>集計客体：日本における日本人 (前年以前発生ものを除く)</p> <p>公表：月報 調査月の約5か月後 ：毎年* (年間合計) 調査年の翌年6月</p>	<p>人口動態統計年報</p> <p>数値：確定数 概数に修正を加えたもの</p> <p>集計客体：日本における日本人 (日本における外国人、外国における日本人及び前年以前発生ものは別掲)</p> <p>公表：毎年* 調査年の翌年9月</p>
---	---	---

\*印については概況としても公表する。

○ 本報告は、厚生労働省ホームページ (<http://www.mhlw.go.jp/>) 及び政府統計の総合窓口 (e-Stat) に掲載している。

表章記号の規約

計数のない場合	—
計数不明又は計数を表章することが不適当な場合	…
統計項目のありえない場合	・
比率が微小(0.05未満)の場合	0.0
減少数(率)の場合	△

担 当  
人口動態・保健社会統計課月報調整係  
TEL 03 (5253) 1111  
内線 7476

# 調 査 の 概 要

## 1 調査の対象及び客体

人口動態調査は、「戸籍法」及び「死産の届出に関する規程」により届け出られた出生、死亡、婚姻、離婚及び死産の全数を対象及び客体としているが、本報告は日本において発生した日本人に関する事象を集計したものである。

## 2 調査の期間

人口動態調査は、市区町村に届け出のあったとき調査票を常時作成するものであって、この月報では次のものを取りまとめ、本月分として公表するものである。

### (1) 出生、死亡、死産の場合

9月中に発生し、9月1日～10月14日までに届けられたもの。

### (2) 婚姻、離婚は9月1日～9月末日までに届け出られたもの。

## 3 本報告から除外した件数は、次のとおりである。

	本年発生件数		前年以前発生件数
	日本における外国人	外国における日本人	
出生	1 289	1 240	27
死亡	534	160	151
死産	32	・	-
婚姻	309	883	-
離婚	120	179	42

## 4 調査の方法

出生、死亡、死産、婚姻及び離婚について、市区町村長が受理した届書等をもとにして1件ごとに人口動態調査票を作成する。

調査票の提出経路は、市区町村→保健所→（保健所を設置する市・特別区）→都道府県→厚生労働省である。

## 5 結果の表章

(1) 都道府県の分類は出生は子の住所、死亡は死亡者の住所、死産は母の住所、婚姻は夫の住所、離婚は別居する前の住所による。

(2) 死因については、「第10回修正国際疾病、傷害および死因統計分類」（ICD-10（2003年版））によるものである。

(3) 前年の数値は、概数である。

### (4) 用語の説明

自然増減：出生から死亡を減じたもの

乳児死亡：生後1年未満の死亡

新生児死亡：生後4週未満の死亡

早期新生児死亡：生後1週未満の死亡

死産：妊娠満12週以後の死児の出産

周産期死亡：妊娠満22週以後の死産に早期新生児死亡を加えたもの

(5) 諸率の計算式

その月分（年換算率）

$$\text{出生・死亡・婚姻・離婚率} = \frac{\text{その月の月間件数（出生、死亡、婚姻、離婚）}}{\text{その月の月初人口} \times \frac{\text{その月の月間日数}}{\text{年間日数}}} \times 1,000 \text{（または } 100,000\text{）}$$

$$\text{自然増減率} = \frac{\text{その月の月間出生数} - \text{その月の月間死亡数}}{\text{その月の月初人口} \times \frac{\text{その月の月間日数}}{\text{年間日数}}} \times 1,000$$

$$\text{乳児死亡率} = \frac{\text{その月の月間乳児死亡数}}{\text{その月を含む過去1年間の出生数} \times \frac{\text{その月の月間日数}}{\text{その月を含む過去1年間の年間日数}}} \times 1,000 \text{（または } 100,000\text{）}$$

$$\text{新生児死亡率・早期新生児死亡率} = \frac{\text{その月の月間件数（新生児死亡、早期新生児死亡）}}{\text{その月の月間出生数}} \times 1,000$$

$$\text{周産期死亡率} \cdot \begin{matrix} \text{妊娠満22週} \\ \text{以後の死産率} \end{matrix} = \frac{\text{その月の月間件数（周産期死亡、妊娠満22週以後の死産）}}{\text{その月の月間出生数} + \text{月間妊娠満22週以後の死産数}} \times 1,000$$

$$\text{死産率・自然死産率・人工死産率} = \frac{\text{その月の月間死産数（総数、自然死産、人工死産）}}{\text{その月の月間出産数}} \times 1,000$$

注：月間出産数＝月間出生数＋月間死産数

累計分（年換算率）

$$\text{出生・死亡・婚姻・離婚率} = \frac{\sum_i (\text{i月の月間件数（出生、死亡、婚姻、離婚）})}{\sum_i (\text{i月の月初人口} \times \frac{\text{i月の月間日数}}{\text{年間日数}})} \times 1,000 \text{（または } 100,000\text{）}$$

$$\text{自然増減率} = \frac{\sum_i (\text{i月の月間出生数}) - \sum_i (\text{i月の月間死亡数})}{\sum_i (\text{i月の月初人口} \times \frac{\text{i月の月間日数}}{\text{年間日数}})} \times 1,000$$

$$\text{乳児死亡率} = \frac{\sum_i (\text{i月の乳児死亡数})}{\sum_i (\text{i月を含む過去1年間の出生数} \times \frac{\text{i月の月間日数}}{\text{i月を含む過去1年間の年間日数}})} \times 1,000 \text{（または } 100,000\text{）}$$

$$\text{新生児死亡率・早期新生児死亡率} = \frac{\sum_i (\text{i月の月間件数（新生児死亡、早期新生児死亡）})}{\sum_i (\text{i月の月間出生数})} \times 1,000$$

$$\text{周産期死亡率} \cdot \begin{matrix} \text{妊娠満22週} \\ \text{以後の死産率} \end{matrix} = \frac{\sum_i (\text{i月の月間件数（周産期死亡、妊娠満22週以後の死産）})}{\sum_i (\text{i月の月間出生数} + \text{月間妊娠満22週以後の死産数})} \times 1,000$$

$$\text{死産率・自然死産率・人工死産率} = \frac{\sum_i (\text{i月の月間死産数（総数、自然死産、人工死産）})}{\sum_i (\text{i月の月間出産数})} \times 1,000$$

注： $\sum_i$  は1月からその月までの累計

(6) 人口

諸率の算出の人口は、「人口推計（各月1日現在）」（総務省統計局）を用いた。  
当月分の人口は、当該資料等による暫定値とした。（P36 参照）

# 第1表 人口動態総覧, 対前年比較

平成27年

	実 数				年 換 算 率	
	平成 27 年	平成 26 年	差 引 増 減	増 減 率 (%)	平成 27 年	平成 26 年
9 月						
出 生	86 570	90 523	△ 3 953	△ 4.4	8.4	8.8
死 亡	98 237	97 761	476	0.5	9.5	9.5
乳 児 死 亡	152	164	△ 12	△ 7.3	1.8	2.0
新 生 児 死 亡	74	83	△ 9	△ 10.8	0.9	0.9
自 然 増 減	△ 11 667	△ 7 238	△ 4 429	…	△ 1.1	△ 0.7
死 産	1 979	1 945	34	1.7	22.3	21.0
自 然 死 産	965	902	63	7.0	10.9	9.8
人 工 死 産	1 014	1 043	△ 29	△ 2.8	11.5	11.3
周 産 期 死 亡	323	331	△ 8	△ 2.4	3.7	3.6
妊 娠 満 22 週 以 後 の 死 産	265	263	2	0.8	3.1	2.9
早 期 新 生 児 死 亡	58	68	△ 10	△ 14.7	0.7	0.8
婚 姻	43 343	41 842	1 501	3.6	4.2	4.1
離 婚	17 836	18 259	△ 423	△ 2.3	1.73	1.77
累 計 1 月 ～ 9 月						
出 生	750 316	743 628	6 688	0.9	8.0	7.9
死 亡	957 151	936 732	20 419	2.2	10.2	10.0
乳 児 死 亡	1 418	1 546	△ 128	△ 8.3	1.9	2.0
新 生 児 死 亡	669	706	△ 37	△ 5.2	0.9	0.9
自 然 増 減	△ 206 835	△ 193 104	△ 13 731	…	△ 2.2	△ 2.1
死 産	17 076	17 761	△ 685	△ 3.9	22.3	23.3
自 然 死 産	8 179	8 211	△ 32	△ 0.4	10.7	10.8
人 工 死 産	8 897	9 550	△ 653	△ 6.8	11.6	12.5
周 産 期 死 亡	2 779	2 842	△ 63	△ 2.2	3.7	3.8
妊 娠 満 22 週 以 後 の 死 産	2 295	2 313	△ 18	△ 0.8	3.0	3.1
早 期 新 生 児 死 亡	484	529	△ 45	△ 8.5	0.6	0.7
婚 姻	465 075	472 133	△ 7 058	△ 1.5	5.0	5.0
離 婚	170 851	167 658	3 193	1.9	1.82	1.79

注：出生・死亡・自然増減・婚姻・離婚率は人口千対。

乳児・新生児・早期新生児死亡率は出生千対。死産率は出産（出生＋死産）千対。

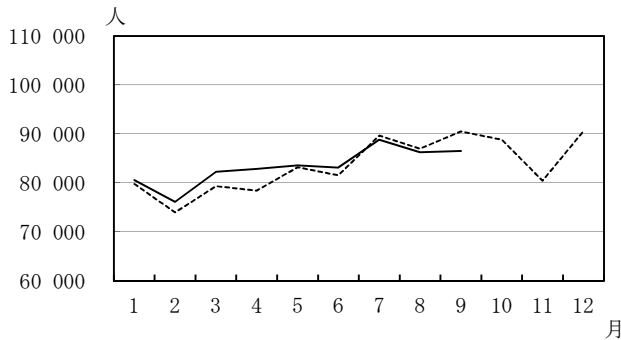
周産期死亡率・妊娠満22週以後の死産率は出産（出生＋妊娠満22週以後の死産）千対。

率算出に用いた人口はP36参照。

## 第 2 表 人 口 動 態

月	出生数	死亡数	(再 掲)		自 然 増 減 数	死 産 数		周 産 期 死 亡 数	婚姻件数	離婚件数
			乳 児 死 亡 数	新 生 児 死 亡 数		自 然	人 工			
26年 1月	79 840	123 126	168	80	△43 286	910	1 066	306	42 648	17 420
2月	73 977	110 023	174	62	△36 046	867	1 056	275	59 578	16 934
3月	79 369	113 834	176	78	△34 465	936	1 156	305	68 610	23 925
4月	78 444	104 291	177	78	△25 847	845	1 066	274	52 979	19 725
5月	83 230	101 082	166	75	△17 852	967	1 058	341	51 654	17 418
6月	81 566	92 718	181	87	△11 152	903	999	334	49 031	18 363
7月	89 676	96 023	164	79	△ 6 347	965	1 039	355	57 595	18 721
8月	87 003	97 874	176	84	△10 871	916	1 067	321	48 196	16 893
9月	90 523	97 761	164	83	△ 7 238	902	1 043	331	41 842	18 259
10月	88 808	104 282	159	80	△15 474	930	1 130	304	48 542	18 857
11月	80 483	107 996	172	89	△27 513	829	919	293	67 735	15 908
12月	90 613	124 010	204	77	△33 397	924	1 022	305	55 330	19 681
27年 1月	80 580	132 291	155	55	△51 711	862	997	267	45 043	16 900
2月	76 165	110 140	157	78	△33 975	844	997	285	46 142	17 753
3月	82 287	113 754	164	79	△31 467	897	1 130	321	72 090	25 598
4月	82 858	104 826	165	81	△21 968	903	1 027	300	47 878	19 801
5月	83 602	102 653	161	79	△19 051	869	936	312	56 572	17 186
6月	83 142	94 747	146	66	△11 605	933	982	317	44 309	19 291
7月	88 857	99 280	157	77	△10 423	984	926	305	58 685	19 015
8月	86 255	101 223	161	80	△14 968	922	888	349	51 013	17 471
9月	86 570	98 237	152	74	△11 667	965	1 014	323	43 343	17 836
10月										
11月										
12月										

出生数の前年同月比較



死亡数の前年同月比較



死産数の前年同月比較

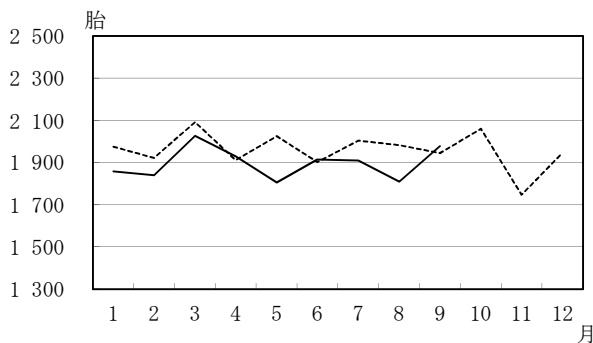
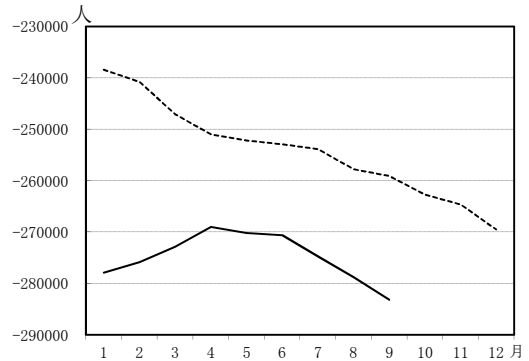


図1 当月を含む過去1年間の自然増減数



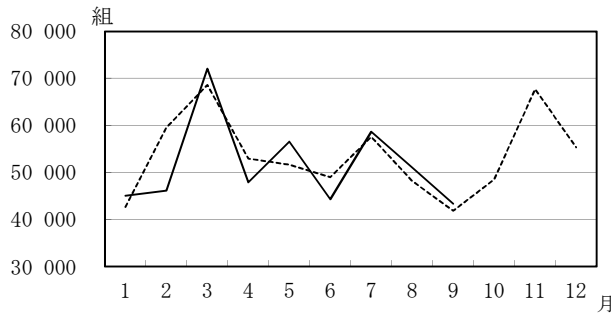
※H26年1月…H25年2月～H26年1月までの1年間  
 H26年2月…H25年3月～H26年2月までの1年間  
 ……  
 H27年9月…H26年10月～H27年9月までの1年間

# 総覧 月別

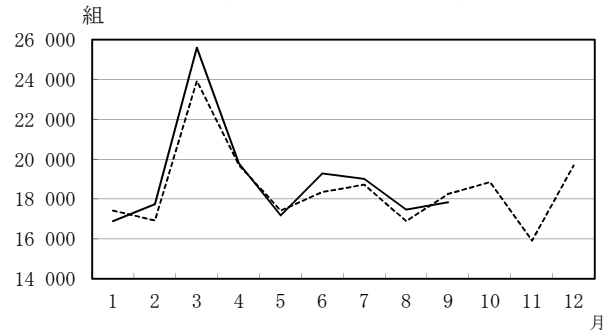
出生率 人口千対	死亡率 人口千対	乳児 死亡率 出生千対	新生児 死亡率 出生千対	自 然 増 減 率 人口千対	死 産 率		周 産 期 死 亡 率 <sup>2)</sup> 出生千対	婚 姻 率 人口千対	離 婚 率 人口千対	月
					出 産 数 対 <sup>1)</sup>					
					自 然	人 工				
7.5	11.5	1.9	1.0	△ 4.1	11.1	13.0	3.8	4.0	1.63	26年 1月
7.7	11.4	2.2	0.8	△ 3.7	11.4	13.9	3.7	6.2	1.76	2月
7.4	10.7	2.0	1.0	△ 3.2	11.5	14.2	3.8	6.4	2.24	3月
7.6	10.1	2.1	1.0	△ 2.5	10.5	13.3	3.5	5.1	1.91	4月
7.8	9.5	1.9	0.9	△ 1.7	11.3	12.4	4.1	4.8	1.63	5月
7.9	9.0	2.2	1.1	△ 1.1	10.8	12.0	4.1	4.8	1.78	6月
8.4	9.0	1.9	0.9	△ 0.6	10.5	11.3	3.9	5.4	1.76	7月
8.2	9.2	2.1	1.0	△ 1.0	10.3	12.0	3.7	4.5	1.58	8月
8.8	9.5	2.0	0.9	△ 0.7	9.8	11.3	3.6	4.1	1.77	9月
8.3	9.8	1.9	0.9	△ 1.5	10.2	12.4	3.4	4.6	1.77	10月
7.8	10.5	2.1	1.1	△ 2.7	10.1	11.2	3.6	6.6	1.54	11月
8.5	11.6	2.4	0.8	△ 3.1	10.0	11.0	3.4	5.2	1.85	12月
7.6	12.4	1.8	0.7	△ 4.9	10.5	12.1	3.3	4.2	1.59	27年 1月
7.9	11.5	2.0	1.0	△ 3.5	10.8	12.8	3.7	4.8	1.85	2月
7.7	10.7	1.9	1.0	△ 3.0	10.6	13.4	3.9	6.8	2.41	3月
8.0	10.2	2.0	1.0	△ 2.1	10.7	12.1	3.6	4.6	1.92	4月
7.9	9.7	1.9	0.9	△ 1.8	10.2	11.0	3.7	5.3	1.62	5月
8.1	9.2	1.7	0.8	△ 1.1	11.0	11.5	3.8	4.3	1.87	6月
8.4	9.3	1.8	0.9	△ 1.0	10.8	10.2	3.4	5.5	1.79	7月
8.1	9.5	1.9	0.9	△ 1.4	10.5	10.1	4.0	4.8	1.64	8月
8.4	9.5	1.8	0.9	△ 1.1	10.9	11.5	3.7	4.2	1.73	9月
										10月
										11月
										12月

注：1) 出産数＝出生数＋死産数 2) 出産数＝出生数＋妊娠満22週以後の死産数

婚姻件数の前年同月比較



離婚件数の前年同月比較



(数値) 当月を含む過去1年間の自然増減数

	出生数			死亡数			自然増減数(出生数－死亡数)			
	総数	男	女	総数	男	女	総数	男	女	
26年 1月	1 027 467	526 824	500 643	1 265 861	656 911	608 950	△ 238 394	△ 130 087	△ 108 307	
2月	1 024 417	525 381	499 036	1 265 174	656 928	608 246	△ 240 757	△ 131 547	△ 109 210	
3月	1 021 251	523 792	497 459	1 268 330	658 620	609 710	△ 247 079	△ 134 828	△ 112 251	
4月	1 018 134	522 352	495 782	1 269 081	658 897	610 184	△ 250 947	△ 136 545	△ 114 402	
5月	1 015 387	521 346	494 041	1 267 522	657 884	609 638	△ 252 135	△ 136 538	△ 115 597	
6月	1 015 300	521 265	494 035	1 268 194	657 973	610 221	△ 252 894	△ 136 708	△ 116 186	
7月	1 013 304	520 012	493 292	1 267 171	657 189	609 982	△ 253 867	△ 137 177	△ 116 690	
8月	1 008 307	517 580	490 727	1 266 070	656 917	609 153	△ 257 763	△ 139 337	△ 118 426	
9月	1 008 359	517 906	490 453	1 267 448	657 884	609 564	△ 259 089	△ 139 978	△ 119 111	
10月	1 005 921	516 177	489 744	1 268 588	658 570	610 018	△ 262 667	△ 142 393	△ 120 274	
11月	1 003 244	515 118	488 126	1 267 846	657 830	610 016	△ 264 602	△ 142 712	△ 121 890	
12月	1 003 532	515 529	488 003	1 273 020	660 349	612 671	△ 269 488	△ 144 820	△ 124 668	
27年 1月	1 004 272	515 770	488 502	1 282 185	664 928	617 257	△ 277 913	△ 149 158	△ 128 755	
2月	1 006 460	517 002	489 458	1 282 302	663 757	618 545	△ 275 842	△ 146 755	△ 129 087	
3月	1 009 378	518 582	490 796	1 282 222	663 486	618 736	△ 272 844	△ 144 904	△ 127 940	
4月	1 013 792	520 583	493 209	1 282 757	663 911	618 846	△ 268 965	△ 143 328	△ 125 637	
5月	1 014 164	520 787	493 377	1 284 328	664 687	619 641	△ 270 164	△ 143 900	△ 126 264	
6月	1 015 740	521 267	494 473	1 286 357	665 766	620 591	△ 270 617	△ 144 499	△ 126 118	
7月	1 014 921	520 855	494 066	1 289 614	667 412	622 202	△ 274 693	△ 146 557	△ 128 136	
8月	1 014 173	520 136	494 037	1 292 963	669 096	623 867	△ 278 790	△ 148 960	△ 129 830	
9月	1 010 220	517 850	492 370	1 293 439	668 903	624 536	△ 283 219	△ 151 053	△ 132 166	
10月										
11月										
12月										

## 第3表 (2-1) 人口動態

都 道 府 県	出 生 数			死 亡 数			(再 乳 児 死 亡)	
	総 数	男	女	総 数	男	女	総 数	男
全 国	86 570	44 399	42 171	98 237	50 799	47 438	152	78
01 北海道	3 282	1 669	1 613	4 678	2 395	2 283	8	3
02 青森	744	380	364	1 328	666	662	2	1
03 岩手	714	334	380	1 250	645	605	-	-
04 宮城	1 583	809	774	1 831	948	883	1	-
05 秋田	478	253	225	1 143	583	560	-	-
06 山形	679	341	338	1 164	584	580	5	3
07 福島	1 242	630	612	1 869	954	915	6	3
08 茨城	1 854	948	906	2 387	1 256	1 131	4	1
09 栃木	1 317	668	649	1 518	811	707	3	2
10 群馬	1 194	597	597	1 600	806	794	-	-
11 埼玉県	4 779	2 398	2 381	4 757	2 667	2 090	14	7
12 千葉県	3 967	2 022	1 945	4 363	2 350	2 013	7	4
13 東京都	9 750	4 965	4 785	8 554	4 530	4 024	11	5
14 神奈川県	6 235	3 278	2 957	5 936	3 180	2 756	14	8
15 新潟	1 430	753	677	2 143	1 023	1 120	3	1
16 富山	640	328	312	1 017	525	492	-	-
17 石川	813	406	407	917	462	455	-	-
18 福井	501	273	228	704	360	344	1	-
19 山梨	530	276	254	761	373	388	1	-
20 長野	1 315	672	643	1 833	922	911	4	3
21 岐阜	1 334	678	656	1 690	898	792	3	2
22 静岡県	2 367	1 192	1 175	2 837	1 449	1 388	2	2
23 愛知県	5 666	2 899	2 767	4 868	2 555	2 313	10	4
24 三重	1 215	625	590	1 508	799	709	2	2
25 滋賀	1 128	592	536	915	463	452	2	-
26 京都府	1 666	891	775	1 915	968	947	8	5
27 大阪府	6 093	3 096	2 997	6 474	3 519	2 955	9	5
28 兵庫県	3 801	1 930	1 871	4 151	2 087	2 064	5	3
29 奈良	842	442	400	1 025	521	504	2	1
30 和歌山	616	317	299	929	468	461	1	-
31 鳥取	384	190	194	567	285	282	1	-
32 島根	478	264	214	726	354	372	1	-
33 岡山	1 345	674	671	1 637	865	772	-	-
34 広島	1 980	1 049	931	2 217	1 083	1 134	3	2
35 山口	957	491	466	1 340	634	706	1	-
36 徳島	420	207	213	737	372	365	1	-
37 香川県	690	361	329	887	431	456	1	1
38 愛媛	888	478	410	1 276	632	644	1	-
39 高知県	428	234	194	777	373	404	-	-
40 福岡	3 855	1 966	1 889	3 814	1 891	1 923	4	2
41 佐賀	622	311	311	719	359	360	-	-
42 長崎	977	507	470	1 269	609	660	2	2
43 熊本	1 371	723	648	1 529	755	774	1	1
44 大分	819	452	367	1 072	547	525	2	2
45 宮崎	804	394	410	1 061	512	549	1	1
46 鹿児島	1 233	634	599	1 566	773	793	3	1
47 沖縄	1 541	800	741	881	475	406	2	1
外 国	3	2	1	9	4	5	-	-
不 詳	.	.	.	88	78	10	-	-
21大都市(再掲)								
東京都の区部	6 927	3 521	3 406	5 823	3 085	2 738	7	3
札幌	1 292	670	622	1 313	670	643	4	3
仙台	787	401	386	677	343	334	-	-
さいたま	898	475	423	767	449	318	2	1
千葉	578	278	300	600	331	269	-	-
横浜	2 498	1 357	1 141	2 344	1 254	1 090	4	2
川崎	1 272	680	592	825	455	370	2	2
相模原	438	226	212	439	235	204	-	-
新静岡	526	285	241	637	297	340	1	-
静岡	438	218	220	534	255	279	-	-
浜松	579	299	280	580	303	277	1	1
名古屋	1 714	886	828	1 640	829	811	4	2
京都	922	502	420	1 031	527	504	3	1
大阪	1 943	985	958	2 089	1 179	910	5	3
堺	574	286	288	661	369	292	1	1
神戸	1 003	522	481	1 157	582	575	3	3
岡山	563	281	282	468	250	218	-	-
広島	870	479	391	737	373	364	2	1
北九州	643	345	298	817	416	401	-	-
福岡	1 270	622	648	830	391	439	2	1
熊本	613	317	296	500	232	268	1	1



掲 数	新生児 死亡数	自 然 増 減 数	死 産 数			周 産 期 死 亡 数			婚姻件数	離婚件数	
			総 数	自然死産	人工死産	総 数	妊娠満22週 以後の死産	早期新生児 死亡			
74	74	△ 11 667	1 979	965	1 014	323	265	58	43 343	17 836	
5	5	△ 1 396	84	39	45	10	8	2	1 885	889	01
1	1	△ 584	18	8	10	2	1	1	421	206	02
-	-	△ 536	22	17	5	4	4	-	395	130	03
1	1	△ 248	28	18	10	8	7	1	789	302	04
-	-	△ 665	13	7	6	2	2	-	255	112	05
2	-	△ 485	21	12	9	2	2	-	331	126	06
3	5	△ 627	28	11	17	9	5	4	590	248	07
3	3	△ 533	48	24	24	10	7	3	833	395	08
1	3	△ 201	28	7	21	5	3	2	594	233	09
-	-	△ 406	25	11	14	5	5	-	636	283	10
7	6	△ 22	140	67	73	20	16	4	2 306	967	11
3	3	△ 396	87	46	41	16	13	3	2 013	858	12
6	4	1 196	198	93	105	28	25	3	5 932	1 880	13
6	4	299	128	68	60	20	17	3	3 234	1 295	14
2	1	△ 713	27	18	9	3	2	1	606	240	15
-	-	△ 377	23	11	12	2	2	-	333	122	16
-	-	△ 104	18	11	7	5	5	-	390	133	17
1	-	△ 203	11	7	4	1	1	-	280	105	18
1	1	△ 231	18	10	8	2	2	-	261	118	19
1	1	△ 518	30	17	13	6	5	1	691	263	20
1	2	△ 356	29	14	15	8	6	2	628	253	21
-	1	△ 470	46	23	23	5	4	1	1 159	489	22
6	4	798	118	55	63	25	22	3	2 859	1 002	23
-	1	△ 293	28	20	8	6	5	1	618	250	24
2	1	213	22	10	12	2	2	-	454	198	25
3	8	△ 249	36	16	20	12	6	6	878	346	26
4	2	△ 381	136	65	71	18	16	2	3 193	1 472	27
2	-	△ 350	85	41	44	12	12	-	1 801	794	28
1	1	△ 183	20	9	11	6	5	1	374	181	29
1	1	△ 313	15	6	9	-	-	-	284	180	30
1	-	△ 183	4	3	1	1	1	-	222	72	31
1	1	△ 248	9	3	6	2	1	1	184	87	32
-	-	△ 292	31	12	19	3	3	-	663	276	33
1	2	△ 237	41	22	19	8	6	2	926	389	34
1	1	△ 383	14	3	11	2	1	1	398	159	35
1	1	△ 317	11	7	4	2	1	1	189	106	36
-	1	△ 197	24	14	10	7	6	1	291	152	37
1	1	△ 388	24	12	12	2	1	1	358	171	38
-	-	△ 349	11	4	7	2	2	-	214	103	39
2	3	41	91	36	55	11	8	3	1 880	802	40
-	-	△ 97	20	14	6	7	7	-	246	103	41
-	1	△ 292	25	15	10	4	4	-	395	191	42
-	-	△ 158	41	17	24	3	3	-	546	241	43
-	2	△ 253	17	6	11	4	2	2	394	170	44
-	-	△ 257	17	9	8	3	3	-	305	200	45
2	-	△ 333	34	11	23	2	2	-	495	229	46
1	2	660	33	16	17	6	4	2	614	315	47
-	-	△ 6	2	-	2	-	-	-	.	.	
-	-	.	-	-	-	-	-	-	.	.	
4	2	1 104	135	58	77	17	16	1	4 531	1 348	
1	1	△ 21	30	11	19	4	3	1	803	367	
-	-	110	15	11	4	4	4	-	409	142	
1	1	131	25	11	14	2	1	1	444	160	
-	-	△ 22	16	12	4	5	5	-	321	124	
2	2	154	51	28	23	10	8	2	1 359	528	
-	1	447	25	14	11	4	3	1	697	186	
-	-	△ 1	8	5	3	-	-	-	232	94	
1	-	△ 111	13	6	7	-	-	-	226	93	
-	-	△ 96	14	7	7	-	-	-	213	90	
-	-	△ 1	9	7	2	1	1	-	294	100	
2	2	74	38	15	23	8	7	1	959	319	
2	3	△ 109	21	8	13	5	3	2	545	194	
2	2	△ 146	41	22	19	6	4	2	1 273	516	
-	-	△ 87	10	7	3	2	2	-	305	147	
-	-	△ 154	24	9	15	1	1	-	477	235	
-	-	95	11	4	7	2	2	-	278	113	
1	2	133	20	11	9	5	3	2	434	176	
-	-	△ 174	15	6	9	2	2	-	348	128	
1	2	440	28	11	17	6	4	2	678	241	
-	-	113	13	2	11	1	1	-	293	119	

## 第3表 (2-2) 人口動態

都 道 府 県	出 生 数			死 亡 数			(再 乳 児 死 亡)	
	総 数	男	女	総 数	男	女	総 数	男
全 国	750 316	384 872	365 444	957 151	494 754	462 397	1 418	764
01 北海道	27 308	14 094	13 214	44 828	23 199	21 629	54	30
02 青森	6 401	3 304	3 097	12 566	6 409	6 157	15	4
03 岩手	6 634	3 334	3 300	12 123	6 067	6 056	19	10
04 宮城	13 469	6 959	6 510	16 863	8 667	8 196	18	11
05 秋田	4 449	2 299	2 150	10 856	5 458	5 398	2	2
06 山形	5 911	2 994	2 917	10 988	5 499	5 489	16	9
07 福島	10 513	5 269	5 244	17 844	9 000	8 844	30	21
08 茨城	16 252	8 292	7 960	23 165	12 090	11 075	46	28
09 栃木	11 508	5 946	5 562	15 170	7 800	7 370	17	6
10 群馬	10 655	5 361	5 294	16 003	8 249	7 754	15	4
11 埼玉県	41 742	21 471	20 271	46 288	25 437	20 851	87	49
12 千葉県	34 935	17 900	17 035	41 527	22 467	19 060	75	36
13 東京都	83 775	43 080	40 695	82 204	43 625	38 579	139	68
14 神奈川県	54 749	28 184	26 565	56 065	30 283	25 782	103	62
15 新潟	12 349	6 307	6 042	20 843	10 455	10 388	24	12
16 富山	5 654	2 888	2 766	9 469	4 848	4 621	5	1
17 石川	6 937	3 511	3 426	9 210	4 584	4 626	9	8
18 福井	4 718	2 446	2 272	6 675	3 303	3 372	6	3
19 山梨	4 440	2 263	2 177	7 157	3 652	3 505	8	7
20 長野	11 657	5 970	5 687	18 129	9 032	9 097	15	9
21 岐阜	11 487	5 892	5 595	16 372	8 468	7 904	23	10
22 静岡県	20 640	10 493	10 147	29 230	15 180	14 050	39	24
23 愛知県	49 131	25 184	23 947	47 601	25 153	22 448	110	62
24 三重	10 202	5 251	4 951	14 888	7 634	7 254	20	13
25 滋賀	9 300	4 799	4 501	9 301	4 750	4 551	16	6
26 京都府	14 662	7 604	7 058	18 976	9 602	9 374	35	13
27 大阪府	53 081	27 067	26 014	62 494	33 423	29 071	93	47
28 兵庫県	33 014	16 973	16 041	41 242	21 135	20 107	51	24
29 奈良	7 350	3 796	3 554	10 365	5 296	5 069	12	5
30 和歌山	5 301	2 683	2 618	9 346	4 652	4 694	8	5
31 鳥取	3 422	1 772	1 650	5 318	2 630	2 688	14	8
32 島根	4 210	2 242	1 968	7 163	3 527	3 636	6	2
33 岡山	11 706	6 020	5 686	15 905	8 085	7 820	12	7
34 広島	17 659	8 978	8 681	22 038	11 111	10 927	41	28
35 山口	7 767	4 058	3 709	13 597	6 651	6 946	16	8
36 徳島	4 203	2 189	2 014	7 389	3 722	3 667	9	4
37 香川県	5 794	3 027	2 767	8 625	4 280	4 345	8	5
38 愛媛	7 665	3 978	3 687	13 176	6 577	6 599	11	6
39 高知	3 818	1 936	1 882	7 479	3 613	3 866	4	3
40 福岡	33 896	17 326	16 570	37 382	18 648	18 734	72	36
41 佐賀	5 318	2 779	2 539	7 261	3 544	3 717	5	3
42 長崎	8 211	4 214	3 997	12 501	6 052	6 449	14	11
43 熊本	11 676	5 922	5 754	15 450	7 608	7 842	16	13
44 大分	6 750	3 442	3 308	10 466	5 248	5 218	15	10
45 宮崎	6 916	3 447	3 469	10 102	4 977	5 125	14	6
46 鹿児島	10 508	5 447	5 061	16 146	7 850	8 296	32	14
47 沖縄	12 538	6 456	6 082	8 511	4 519	3 992	18	11
外 国	35	25	10	100	65	35	-	-
不 詳	.	.	.	754	630	124	1	-
21大都市(再掲)								
東京都の区部	59 514	30 632	28 882	55 795	29 689	26 106	101	49
札幌	10 864	5 649	5 215	12 830	6 613	6 217	20	16
仙台	6 799	3 494	3 305	6 231	3 212	3 019	9	5
さいたま	8 002	4 122	3 880	7 326	4 025	3 301	19	10
千葉	5 411	2 717	2 694	5 899	3 197	2 702	11	5
横浜	22 605	11 676	10 929	22 572	12 198	10 374	47	25
川崎	10 932	5 669	5 263	7 691	4 289	3 402	17	11
相模原	4 067	2 166	1 901	4 203	2 324	1 879	7	5
新静岡	4 683	2 419	2 264	6 146	3 105	3 041	8	4
静岡	3 716	1 873	1 843	5 738	2 978	2 760	7	5
浜松	4 861	2 499	2 362	5 843	3 096	2 747	9	6
名古屋	14 739	7 544	7 195	15 608	8 199	7 409	30	16
京都	8 233	4 295	3 938	10 277	5 199	5 078	16	2
大阪	16 770	8 584	8 186	20 593	11 201	9 392	26	11
堺	5 242	2 655	2 587	6 125	3 254	2 871	6	4
神戸	8 940	4 584	4 356	11 353	5 732	5 621	15	8
岡山	4 821	2 500	2 321	4 847	2 468	2 379	7	6
広島	7 894	4 017	3 877	7 273	3 699	3 574	19	14
北九州	5 901	3 011	2 890	7 821	3 940	3 881	21	12
福岡	11 110	5 693	5 417	8 313	4 184	4 129	26	12
熊本	5 308	2 704	2 604	5 086	2 467	2 619	9	8

# 総覧

都道府県（21大都市再掲）別

累計（平成27年1月～9月）

掲 数	新生児 死亡数	自 然 増 減 数	死 産 数			周 産 期 死 亡 数			婚姻件数	離婚件数	
			総 数	自然死産	人工死産	総 数	妊娠満22週 以後の死産	早期新生児 死亡			
654	669	△ 206 835	17 076	8 179	8 897	2 779	2 295	484	465 075	170 851	
24	28	△ 17 520	801	309	492	103	85	18	18 884	8 548	01
11	11	△ 6 165	168	79	89	32	24	8	4 022	1 766	02
9	7	△ 5 489	164	86	78	23	20	3	3 854	1 453	03
7	10	△ 3 394	321	151	170	51	43	8	8 240	2 969	04
-	1	△ 6 407	98	52	46	15	14	1	2 677	1 145	05
7	6	△ 5 077	139	69	70	27	23	4	3 326	1 146	06
9	14	△ 7 331	265	138	127	50	39	11	6 447	2 469	07
18	20	△ 6 913	381	201	180	79	61	18	9 729	3 911	08
11	12	△ 3 662	238	106	132	40	31	9	6 894	2 547	09
11	10	△ 5 348	241	120	121	49	40	9	6 482	2 562	10
38	39	△ 4 546	997	500	497	157	132	25	25 466	9 596	11
39	40	△ 6 592	847	456	391	136	108	28	22 184	8 255	12
71	65	△ 1 571	1 801	858	943	260	219	41	63 304	18 016	13
41	51	△ 1 316	1 138	571	567	214	174	40	35 402	12 177	14
12	13	△ 8 494	264	139	125	47	38	9	6 929	2 400	15
4	3	△ 3 815	117	63	54	25	23	2	3 325	1 102	16
1	2	△ 2 273	147	80	67	33	31	2	3 845	1 274	17
3	2	△ 1 957	105	55	50	19	18	1	2 545	889	18
1	2	△ 2 717	106	46	60	12	11	1	2 786	1 048	19
6	9	△ 6 472	242	127	115	41	33	8	7 049	2 552	20
13	9	△ 4 885	243	106	137	40	32	8	6 561	2 366	21
15	18	△ 8 590	398	192	206	73	59	14	13 015	4 906	22
48	47	△ 1 530	974	501	473	195	156	39	30 145	9 918	23
7	12	△ 4 686	214	107	107	41	34	7	6 197	2 327	24
10	6	△ 1	186	99	87	41	37	4	5 029	1 789	25
22	21	△ 4 314	316	139	177	56	37	19	9 088	3 321	26
46	34	△ 9 413	1 169	524	645	179	151	28	33 941	13 714	27
27	21	△ 8 228	708	376	332	108	95	13	19 320	7 400	28
7	7	△ 3 015	157	82	75	39	34	5	4 162	1 747	29
3	7	△ 4 045	127	41	86	10	7	3	3 137	1 425	30
6	7	△ 1 896	78	43	35	20	14	6	1 978	756	31
4	4	△ 2 953	77	31	46	10	8	2	2 139	763	32
5	3	△ 4 199	261	110	151	44	41	3	6 869	2 484	33
13	18	△ 4 379	370	180	190	60	48	12	10 044	3 766	34
8	10	△ 5 830	137	69	68	26	20	6	4 376	1 835	35
5	5	△ 3 186	94	48	46	16	14	2	2 380	939	36
3	5	△ 2 831	130	59	71	21	16	5	3 378	1 363	37
5	7	△ 5 511	190	81	109	21	18	3	4 474	1 813	38
1	1	△ 3 661	85	41	44	12	11	1	2 270	1 018	39
36	32	△ 3 486	884	383	501	125	101	24	20 261	7 674	40
2	2	△ 1 943	129	64	65	19	17	2	2 697	1 032	41
3	8	△ 4 290	200	102	98	26	22	4	4 515	1 750	42
3	4	△ 3 774	336	136	200	34	31	3	6 097	2 510	43
5	7	△ 3 716	216	87	129	38	32	6	3 923	1 573	44
8	6	△ 3 186	224	95	129	28	26	2	3 686	1 765	45
18	12	△ 5 638	280	129	151	42	32	10	5 715	2 364	46
7	10	△ 4 027	303	145	158	40	34	6	6 288	2 708	47
-	-	△ 65	7	1	6	-	-	-	.	.	
1	1	.	3	2	1	2	1	1	.	.	
52	47	△ 3 719	1 284	598	686	180	152	28	48 461	12 955	
4	8	△ 1 966	325	118	207	42	35	7	7 980	3 438	
4	6	△ 568	151	69	82	21	17	4	4 368	1 372	
9	7	△ 676	169	81	88	28	24	4	4 914	1 540	
6	8	△ 488	151	99	52	28	21	7	3 401	1 274	
22	22	△ 33	447	228	219	87	68	19	14 318	4 940	
6	10	△ 3 241	227	117	110	40	31	9	7 561	1 880	
2	4	△ 136	102	44	58	17	14	3	2 548	1 038	
4	3	△ 1 463	97	40	57	13	11	2	2 697	901	
2	3	△ 2 022	94	44	50	12	10	2	2 504	922	
3	5	△ 982	76	48	28	16	11	5	3 008	989	
14	14	△ 869	322	159	163	61	48	13	10 054	3 273	
14	11	△ 2 044	180	84	96	32	22	10	5 622	1 927	
15	9	△ 3 823	402	183	219	62	55	7	12 817	4 703	
2	2	△ 883	107	44	63	20	18	2	3 099	1 343	
7	4	△ 2 413	194	93	101	24	22	2	5 513	2 171	
1	2	△ 26	102	40	62	18	16	2	2 853	977	
5	8	△ 621	153	73	80	26	19	7	4 672	1 666	
9	4	△ 1 920	178	71	107	22	20	2	3 664	1 407	
14	15	△ 2 797	276	130	146	51	38	13	7 277	2 321	
1	2	△ 222	139	52	87	15	13	2	2 919	1 094	

第4表 (2-1)

## 死亡数・死亡率

死因簡単 分類コード	死 因	9		
		実 数		差引増減
		平成27年	平成26年	
	総 数	98 237	97 761	476
01000	感染症及び寄生虫症	1 884	1 976	△ 92
01100	腸管感染症	158	165	△ 7
01200	結 核	148	158	△ 10
01201	呼吸器結核	130	137	△ 7
01202	その他の結核	18	21	△ 3
01300	敗 血 症	854	877	△ 23
01400	ウイルス肝炎	333	356	△ 23
01401	B型ウイルス肝炎	23	32	△ 9
01402	C型ウイルス肝炎	287	304	△ 17
01403	その他のウイルス肝炎	23	20	△ 3
01500	ヒト免疫不全ウイルス〔H I V〕病	5	3	△ 2
01600	その他の感染症及び寄生虫症	386	417	△ 31
02000	新 生 物	31 422	31 676	△ 254
02100	悪性新生物	30 507	30 749	△ 242
02101	口唇、口腔及び咽頭の悪性新生物	597	621	△ 24
02102	食道の悪性新生物	1 006	960	△ 46
02103	胃の悪性新生物	3 891	3 963	△ 72
02104	結腸の悪性新生物	2 821	2 680	△ 141
02105	直腸S状結腸移行部及び直腸の悪性新生物	1 264	1 275	△ 11
02106	肝及び肝内胆管の悪性新生物	2 344	2 442	△ 98
02107	胆のう及びその他の胆道の悪性新生物	1 519	1 548	△ 29
02108	膵の悪性新生物	2 628	2 662	△ 34
02109	喉頭の悪性新生物	77	72	△ 5
02110	気管、気管支及び肺の悪性新生物	6 099	6 235	△ 136
02111	皮膚の悪性新生物	98	152	△ 54
02112	乳房の悪性新生物	1 135	1 125	△ 10
02113	子宮の悪性新生物 <sup>1)</sup>	526	565	△ 39
02114	卵巣の悪性新生物 <sup>1)</sup>	404	376	△ 28
02115	前立腺の悪性新生物 <sup>2)</sup>	896	937	△ 41
02116	膀胱の悪性新生物	710	646	△ 64
02117	中枢神経系の悪性新生物	201	205	△ 4
02118	悪性リンパ腫	961	970	△ 9
02119	白 血 病	695	706	△ 11
02120	その他のリンパ組織、造血組織及び関連組織の悪性新生物	362	350	△ 12
02121	その他の悪性新生物	2 273	2 259	△ 14
02200	その他の新生物	915	927	△ 12
02201	中枢神経系のその他の新生物	198	208	△ 10
02202	中枢神経系を除くその他の新生物	717	719	△ 2
03000	血液及び造血器の疾患並びに免疫機構の障害	356	338	△ 18
03100	貧 血	178	155	△ 23
03200	その他の血液及び造血器の疾患並びに免疫機構の障害	178	183	△ 5
04000	内分泌、栄養及び代謝疾患	1 451	1 562	△ 111
04100	糖 尿 病	903	1 030	△ 127
04200	その他の内分泌、栄養及び代謝疾患	548	532	△ 16
05000	精神及び行動の障害	1 013	1 002	△ 11
05100	血管性及び詳細不明の認知症	853	844	△ 9
05200	その他の精神及び行動の障害	160	158	△ 2
06000	神経系の疾患	2 422	2 251	△ 171
06100	髄 膜 炎	24	22	△ 2
06200	脊髄性筋萎縮症及び関連症候群	167	167	△ 0
06300	パーキンソン病	518	532	△ 14
06400	アルツハイマー病	843	810	△ 33
06500	その他の神経系の疾患	870	720	△ 150
07000	眼及び付属器の疾患	-	-	-
08000	耳及び乳様突起の疾患	3	-	△ 3
09000	循環器系の疾患	24 065	23 807	△ 258
09100	高血圧性疾患	478	468	△ 10
09101	高血圧性心疾患及び心腎疾患	221	217	△ 4
09102	その他の高血圧性疾患	257	251	△ 6
09200	心疾患（高血圧性を除く）	13 384	13 224	△ 160
09201	慢性リウマチ性心疾患	167	160	△ 7
09202	急性心筋梗塞	2 520	2 539	△ 19
09203	その他の虚血性心疾患	2 226	2 074	△ 152
09204	慢性非リウマチ性心内膜疾患	796	733	△ 63
09205	心 筋 症	296	285	△ 11
09206	不整脈及び伝導障害	1 994	1 969	△ 25

注：1)女性人口10万に対する率である。  
2)男性人口10万に対する率である。

月		累 計 (1月 ~ 9月)					死 因 簡 単 分 類 コー ド
年 換 算 率		実 数			年 換 算 率		
平成27年	平成26年	平成27年	平成26年	差引増減	平成27年	平成26年	
954.9	948.2	957 151	936 732	20 419	1 021.6	997.6	
18.3	19.2	18 801	18 928	△ 127	20.1	20.2	01000
1.5	1.6	1 723	1 812	△ 89	1.8	1.9	01100
1.4	1.5	1 472	1 553	△ 81	1.6	1.7	01200
1.3	1.3	1 302	1 354	△ 52	1.4	1.4	01201
0.2	0.2	170	199	△ 29	0.2	0.2	01202
8.3	8.5	8 477	8 378	99	9.0	8.9	01300
3.2	3.5	3 413	3 559	△ 146	3.6	3.8	01400
0.2	0.3	306	370	△ 64	0.3	0.4	01401
2.8	2.9	2 933	3 015	△ 82	3.1	3.2	01402
0.2	0.2	174	174	0	0.2	0.2	01403
0.0	0.0	38	31	7	0.0	0.0	01500
3.8	4.0	3 678	3 595	83	3.9	3.8	01600
305.4	307.2	283 014	281 509	1 505	302.1	299.8	02000
296.5	298.2	274 698	273 387	1 311	293.2	291.1	02100
5.8	6.0	5 420	5 454	△ 34	5.8	5.8	02101
9.8	9.3	8 753	8 584	169	9.3	9.1	02102
37.8	38.4	34 829	35 600	△ 771	37.2	37.9	02103
27.4	26.0	25 332	24 659	673	27.0	26.3	02104
12.3	12.4	11 411	11 254	157	12.2	12.0	02105
22.8	23.7	21 532	22 056	△ 524	23.0	23.5	02106
14.8	15.0	13 525	13 489	36	14.4	14.4	02107
25.5	25.8	23 612	23 406	206	25.2	24.9	02108
0.7	0.7	740	736	4	0.8	0.8	02109
59.3	60.5	55 103	54 593	510	58.8	58.1	02110
1.0	1.5	1 138	1 243	△ 105	1.2	1.3	02111
11.0	10.9	10 080	9 851	229	10.8	10.5	02112
10.0	10.7	4 729	4 746	△ 17	9.8	9.8	02113
7.6	7.1	3 524	3 606	△ 82	7.3	7.5	02114
17.9	18.7	8 342	8 644	△ 302	18.3	18.9	02115
6.9	6.3	6 053	5 752	301	6.5	6.1	02116
2.0	2.0	1 811	1 721	90	1.9	1.8	02117
9.3	9.4	8 721	8 537	184	9.3	9.1	02118
6.8	6.8	6 431	6 074	357	6.9	6.5	02119
3.5	3.4	3 129	3 128	1	3.3	3.3	02120
22.1	21.9	20 483	20 254	229	21.9	21.6	02121
8.9	9.0	8 316	8 122	194	8.9	8.6	02200
1.9	2.0	1 871	1 892	△ 21	2.0	2.0	02201
7.0	7.0	6 445	6 230	215	6.9	6.6	02202
3.5	3.3	3 249	3 136	113	3.5	3.3	03000
1.7	1.5	1 485	1 396	89	1.6	1.5	03100
1.7	1.8	1 764	1 740	24	1.9	1.9	03200
14.1	15.1	15 597	15 587	10	16.6	16.6	04000
8.8	10.0	9 939	10 135	△ 196	10.6	10.8	04100
5.3	5.2	5 658	5 452	206	6.0	5.8	04200
9.8	9.7	9 558	9 236	322	10.2	9.8	05000
8.3	8.2	8 065	7 710	355	8.6	8.2	05100
1.6	1.5	1 493	1 526	△ 33	1.6	1.6	05200
23.5	21.8	22 478	20 584	1 894	24.0	21.9	06000
0.2	0.2	233	238	△ 5	0.2	0.3	06100
1.6	1.6	1 642	1 710	△ 68	1.8	1.8	06200
5.0	5.2	5 213	4 768	445	5.6	5.1	06300
8.2	7.9	7 592	6 737	855	8.1	7.2	06400
8.5	7.0	7 798	7 131	667	8.3	7.6	06500
-	-	3	1	2	0.0	0.0	07000
0.0	-	11	7	4	0.0	0.0	08000
233.9	230.9	251 740	250 105	1 635	268.7	266.4	09000
4.6	4.5	5 081	5 090	△ 9	5.4	5.4	09100
2.1	2.1	2 436	2 511	△ 75	2.6	2.7	09101
2.5	2.4	2 645	2 579	66	2.8	2.7	09102
130.1	128.3	146 021	144 180	1 841	155.8	153.5	09200
1.6	1.6	1 709	1 720	△ 11	1.8	1.8	09201
24.5	24.6	27 753	28 439	△ 686	29.6	30.3	09202
21.6	20.1	25 885	25 372	513	27.6	27.0	09203
7.7	7.1	7 919	7 604	315	8.5	8.1	09204
2.9	2.8	2 858	2 841	17	3.1	3.0	09205
19.4	19.1	22 514	21 534	980	24.0	22.9	09206

第4表 (2-2)

## 死亡数・死亡率

死因簡単 分類コード	死 因	9		
		実		差引増減
		平成27年	平成26年	
09207	心不全	5 046	5 144	△ 98
09208	その他の心疾患	339	320	19
09300	脳血管疾患	8 406	8 381	25
09301	くも膜下出血	989	943	46
09302	脳内出血	2 335	2 313	22
09303	脳梗塞	4 880	4 920	△ 40
09304	その他の脳血管疾患	202	205	△ 3
09400	大動脈瘤及び解離	1 256	1 209	47
09500	その他の循環器系疾患	541	525	16
10000	呼吸器系の疾患	15 387	15 161	226
10100	インフルエンザ	5	2	3
10200	肺炎	8 842	8 806	36
10300	急性気管支炎	30	31	△ 1
10400	慢性閉塞性肺疾患	1 160	1 216	△ 56
10500	喘息	105	86	19
10600	その他の呼吸器系の疾患	5 245	5 020	225
11000	消化器系の疾患	3 782	3 655	127
11100	胃潰瘍及び十二指腸潰瘍	172	192	△ 20
11200	ヘルニア及び腸閉塞	536	586	△ 50
11300	肝疾患	1 257	1 167	90
11301	肝硬変(アルコール性を除く)	617	550	67
11302	その他の肝疾患	640	617	23
11400	その他の消化器系の疾患	1 817	1 710	107
12000	皮膚及び皮下組織の疾患	118	119	△ 1
13000	筋骨格系及び結合組織の疾患	466	470	△ 4
14000	腎尿路生殖器系の疾患	2 770	2 824	△ 54
14100	糸球体疾患及び腎尿細管間質性疾患	378	365	13
14200	腎不全	1 744	1 870	△ 126
14201	急性腎不全	252	244	8
14202	慢性腎不全	1 125	1 230	△ 105
14203	詳細不明の腎不全	367	396	△ 29
14300	その他の腎尿路生殖器系の疾患	648	589	59
15000	妊娠, 分娩及び産じょく <sup>1)</sup>	2	4	△ 2
16000	周産期に発生した病態	46	42	4
16100	妊娠期間及び胎児発育に関連する障害	3	2	1
16200	出産外傷	1	-	1
16300	周産期に特異的な呼吸障害及び心血管障害	24	20	4
16400	周産期に特異的な感染症	2	3	△ 1
16500	胎児及び新生児の出血性障害及び血液障害	9	5	4
16600	その他の周産期に発生した病態	7	12	△ 5
17000	先天奇形, 変形及び染色体異常	146	170	△ 24
17100	神経系の先天奇形	5	13	△ 8
17200	循環器系の先天奇形	67	81	△ 14
17201	心臓の先天奇形	47	63	△ 16
17202	その他の循環器系の先天奇形	20	18	2
17300	消化器系の先天奇形	8	2	6
17400	その他の先天奇形及び変形	43	44	△ 1
17500	染色体異常, 他に分類されないもの	23	30	△ 7
18000	症状, 徴候及び異常臨床所見・異常検査所見で他に分類されないもの	8 076	7 487	589
18100	老衰	6 593	6 077	516
18200	乳幼児突然死症候群	8	8	0
18300	その他の症状, 徴候及び異常臨床所見・異常検査所見で他に 分類されないもの	1 475	1 402	73
20000	傷病及び死亡の外因	4 828	5 217	△ 389
20100	不慮の事故	2 540	2 583	△ 43
20101	交通事故	460	486	△ 26
20102	転倒・転落	601	566	35
20103	不慮の溺死及び溺水	301	279	22
20104	不慮の窒息	609	691	△ 82
20105	煙, 火及び火炎への曝露	46	57	△ 11
20106	有害物質による不慮の中毒及び有害物質への曝露	42	41	1
20107	その他の不慮の事故	481	463	18
20200	自殺	1 828	2 139	△ 311
20300	他殺	25	27	△ 2
20400	その他の外因	435	468	△ 33
22000	特殊目的用コード	-	-	-
22100	重症急性呼吸器症候群[SARS]	-	-	-

注: 1) 女性人口10万に対する率である。

月		累 計 (1月 ~ 9月)					死 因 簡 単 分 類 コー ド	
年 換 算 率		実 数			年 換 算 率		死 因 簡 単 分 類 コー ド	
平成27年	平成26年	平成27年	平成26年	差引増減	平成27年	平成26年		
49.0	49.9	53 360	52 805	555	57.0	56.2	09207	
3.3	3.1	4 023	3 865	158	4.3	4.1	09208	
81.7	81.3	83 134	83 825	△ 691	88.7	89.3	09300	
9.6	9.1	9 147	9 266	△ 119	9.8	9.9	09301	
22.7	22.4	23 638	23 727	△ 89	25.2	25.3	09302	
47.4	47.7	48 216	48 729	△ 513	51.5	51.9	09303	
2.0	2.0	2 133	2 103	30	2.3	2.2	09304	
12.2	11.7	12 015	11 624	391	12.8	12.4	09400	
5.3	5.1	5 489	5 386	103	5.9	5.7	09500	
149.6	147.0	156 104	149 077	7 027	166.6	158.8	10000	
0.0	0.0	2 230	919	1 311	2.4	1.0	10100	
85.9	85.4	90 669	88 157	2 512	96.8	93.9	10200	
0.3	0.3	331	375	△ 44	0.4	0.4	10300	
11.3	11.8	11 793	11 898	△ 105	12.6	12.7	10400	
1.0	0.8	1 144	1 129	15	1.2	1.2	10500	
51.0	48.7	49 937	46 599	3 338	53.3	49.6	10600	
36.8	35.4	35 559	35 126	433	38.0	37.4	11000	
1.7	1.9	1 958	2 029	△ 71	2.1	2.2	11100	
5.2	5.7	5 084	5 082	2	5.4	5.4	11200	
12.2	11.3	11 629	11 534	95	12.4	12.3	11300	
6.0	5.3	5 667	5 775	△ 108	6.0	6.2	11301	
6.2	6.0	5 962	5 759	203	6.4	6.1	11302	
17.7	16.6	16 888	16 481	407	18.0	17.6	11400	
1.1	1.2	1 257	1 216	41	1.3	1.3	12000	
4.5	4.6	4 530	4 397	133	4.8	4.7	13000	
26.9	27.4	27 352	26 934	418	29.2	28.7	14000	
3.7	3.5	3 300	3 195	105	3.5	3.4	14100	
17.0	18.1	18 257	18 190	67	19.5	19.4	14200	
2.4	2.4	2 678	2 696	△ 18	2.9	2.9	14201	
10.9	11.9	11 657	11 553	104	12.4	12.3	14202	
3.6	3.8	3 922	3 941	△ 19	4.2	4.2	14203	
6.3	5.7	5 795	5 549	246	6.2	5.9	14300	
0.0	0.1	33	26	7	0.1	0.1	15000	
0.4	0.4	378	401	△ 23	0.4	0.4	16000	
0.0	0.0	27	46	△ 19	0.0	0.0	16100	
0.0	-	4	11	△ 7	0.0	0.0	16200	
0.2	0.2	196	198	△ 2	0.2	0.2	16300	
0.0	0.0	27	31	△ 4	0.0	0.0	16400	
0.1	0.0	67	48	19	0.1	0.1	16500	
0.1	0.1	57	67	△ 10	0.1	0.1	16600	
1.4	1.6	1 478	1 488	△ 10	1.6	1.6	17000	
0.0	0.1	68	79	△ 11	0.1	0.1	17100	
0.7	0.8	697	682	15	0.7	0.7	17200	
0.5	0.6	499	471	28	0.5	0.5	17201	
0.2	0.2	198	211	△ 13	0.2	0.2	17202	
0.1	0.0	84	84	0	0.1	0.1	17300	
0.4	0.4	411	420	△ 9	0.4	0.4	17400	
0.2	0.3	218	223	△ 5	0.2	0.2	17500	
78.5	72.6	75 849	68 170	7 679	81.0	72.6	18000	
64.1	58.9	61 139	54 318	6 821	65.3	57.8	18100	
0.1	0.1	70	104	△ 34	0.1	0.1	18200	
14.3	13.6	14 640	13 748	892	15.6	14.6	18300	
46.9	50.6	50 160	50 804	△ 644	53.5	54.1	20000	
24.7	25.1	27 980	28 171	△ 191	29.9	30.0	20100	
4.5	4.7	3 957	4 021	△ 64	4.2	4.3	20101	
5.8	5.5	5 447	5 431	16	5.8	5.8	20102	
2.9	2.7	5 269	5 214	55	5.6	5.6	20103	
5.9	6.7	6 817	6 994	△ 177	7.3	7.4	20104	
0.4	0.6	719	905	△ 186	0.8	1.0	20105	
0.4	0.4	432	499	△ 67	0.5	0.5	20106	
4.7	4.5	5 339	5 107	232	5.7	5.4	20107	
17.8	20.7	17 528	18 352	△ 824	18.7	19.5	20200	
0.2	0.3	249	267	△ 18	0.3	0.3	20300	
4.2	4.5	4 403	4 014	389	4.7	4.3	20400	
-	-	-	-	-	-	-	22000	
-	-	-	-	-	-	-	22100	

第5表 乳児死亡数・乳児死亡率

乳児死因簡単 分類コード	死 因	9		
		実 数		差引増減
		平成27年	平成26年	
	総 数	152	164	△ 12
Ba 01	腸管感染症	-	1	△ 1
Ba 02	敗血症 <sup>1)</sup>	3	4	△ 1
Ba 03	麻疹	-	-	-
Ba 04	ウイルス肝炎	-	2	△ 2
Ba 05	その他の感染症及び寄生虫症	2	1	1
Ba 06	悪性新生物	-	2	△ 2
Ba 07	白血病	-	-	-
Ba 08	その他の悪性新生物	-	2	△ 2
Ba 09	その他の新生物	3	2	1
Ba 10	栄養失調症及びその他の栄養欠乏症	-	-	-
Ba 11	代謝障害	-	-	-
Ba 12	髄膜炎	-	-	-
Ba 13	脊髄性筋萎縮症及び関連症候群	-	-	-
Ba 14	脳性麻痺	-	-	-
Ba 15	心疾患（高血圧性を除く）	6	3	3
Ba 16	脳血管疾患	1	-	1
Ba 17	インフルエンザ	-	-	-
Ba 18	肺炎	1	1	0
Ba 19	喘息	-	-	-
Ba 20	ヘルニア及び腸閉塞	1	-	1
Ba 21	肝疾患	-	2	△ 2
Ba 22	腎不全	-	1	△ 1
Ba 23	周産期に発生した病態	46	41	5
Ba 24	妊娠期間及び胎児発育に関連する障害	3	2	1
Ba 25	出産外傷	1	-	1
Ba 26	出生時仮死	6	11	△ 5
Ba 27	新生児の呼吸窮<促>迫	2	-	2
Ba 28	周産期に発生した肺出血	-	2	△ 2
Ba 29	周産期に発生した心血管障害	4	1	3
Ba 30	その他の周産期に特異的な呼吸障害及び心血管障害	12	6	6
Ba 31	新生児の細菌性敗血症	1	2	△ 1
Ba 32	その他の周産期に特異的な感染症	1	1	0
Ba 33	胎児及び新生児の出血性障害及び血液障害	9	5	4
Ba 34	その他の周産期に発生した病態	7	11	△ 4
Ba 35	先天奇形、変形及び染色体異常	52	64	△ 12
Ba 36	神経系の先天奇形	2	11	△ 9
Ba 37	心臓の先天奇形	18	15	3
Ba 38	その他の循環器系の先天奇形	5	5	0
Ba 39	呼吸器系の先天奇形	5	3	2
Ba 40	消化器系の先天奇形	1	1	0
Ba 41	筋骨格系の先天奇形及び変形	4	5	△ 1
Ba 42	その他の先天奇形及び変形	5	4	1
Ba 43	染色体異常、他に分類されないもの	12	20	△ 8
Ba 44	乳幼児突然死症候群	8	8	0
Ba 45	その他のすべての疾患	22	22	0
Ba 46	不慮の事故	5	8	△ 3
Ba 47	交通事故	-	1	△ 1
Ba 48	転倒・転落	-	-	-
Ba 49	不慮の溺死及び溺水	1	-	1
Ba 50	胃内容物の誤えん及び気道閉塞を生じた食物等の誤えん<吸引>	3	4	△ 1
Ba 51	その他の不慮の窒息	1	3	△ 2
Ba 52	煙、火及び火炎への曝露	-	-	-
Ba 53	有害物質による不慮の中毒及び有害物質への曝露	-	-	-
Ba 54	その他の不慮の事故	-	-	-
Ba 55	他 殺	1	-	1
Ba 56	その他の外因	1	2	△ 1

注：1)「敗血症」には、“新生児の細菌性敗血症”を含まない。



月		累 計 (1月 ~ 9月)					乳児死因简单	
年 換 算 率		実 数			年 換 算 率		分 類 コ ー ド	
平成27年	平成26年	平成27年	平成26年	差引増減	平成27年	平成26年		
183.1	197.9	1 418	1 546	△ 128	187.4	203.3		
-	1.2	8	4	4	1.1	0.5	Ba 01	
3.6	4.8	12	24	△ 12	1.6	3.2	Ba 02	
-	-	-	-	-	-	-	Ba 03	
-	2.4	-	3	△ 3	-	0.4	Ba 04	
2.4	1.2	13	10	3	1.7	1.3	Ba 05	
-	2.4	4	10	△ 6	0.5	1.3	Ba 06	
-	-	1	4	△ 3	0.1	0.5	Ba 07	
-	2.4	3	6	△ 3	0.4	0.8	Ba 08	
3.6	2.4	18	11	7	2.4	1.4	Ba 09	
-	-	-	-	-	-	-	Ba 10	
-	-	3	12	△ 9	0.4	1.6	Ba 11	
-	-	3	3	0	0.4	0.4	Ba 12	
-	-	3	3	0	0.4	0.4	Ba 13	
-	-	2	1	1	0.3	0.1	Ba 14	
7.2	3.6	37	44	△ 7	4.9	5.8	Ba 15	
1.2	-	3	4	△ 1	0.4	0.5	Ba 16	
-	-	-	3	△ 3	-	0.4	Ba 17	
1.2	1.2	15	22	△ 7	2.0	2.9	Ba 18	
-	-	1	1	0	0.1	0.1	Ba 19	
1.2	-	5	5	0	0.7	0.7	Ba 20	
-	2.4	7	4	3	0.9	0.5	Ba 21	
-	1.2	-	2	△ 2	-	0.3	Ba 22	
55.4	49.5	371	387	△ 16	49.0	50.9	Ba 23	
3.6	2.4	27	46	△ 19	3.6	6.0	Ba 24	
1.2	-	4	11	△ 7	0.5	1.4	Ba 25	
7.2	13.3	56	54	2	7.4	7.1	Ba 26	
2.4	-	16	16	0	2.1	2.1	Ba 27	
-	2.4	6	17	△ 11	0.8	2.2	Ba 28	
4.8	1.2	31	33	△ 2	4.1	4.3	Ba 29	
14.5	7.2	82	76	6	10.8	10.0	Ba 30	
1.2	2.4	19	21	△ 2	2.5	2.8	Ba 31	
1.2	1.2	7	9	△ 2	0.9	1.2	Ba 32	
10.8	6.0	66	47	19	8.7	6.2	Ba 33	
8.4	13.3	57	57	0	7.5	7.5	Ba 34	
62.6	77.2	519	561	△ 42	68.6	73.8	Ba 35	
2.4	13.3	24	41	△ 17	3.2	5.4	Ba 36	
21.7	18.1	164	157	7	21.7	20.6	Ba 37	
6.0	6.0	46	68	△ 22	6.1	8.9	Ba 38	
6.0	3.6	43	40	3	5.7	5.3	Ba 39	
1.2	1.2	12	11	1	1.6	1.4	Ba 40	
4.8	6.0	36	46	△ 10	4.8	6.0	Ba 41	
6.0	4.8	54	48	6	7.1	6.3	Ba 42	
14.5	24.1	140	150	△ 10	18.5	19.7	Ba 43	
9.6	9.7	69	104	△ 35	9.1	13.7	Ba 44	
26.5	26.5	249	244	5	32.9	32.1	Ba 45	
6.0	9.7	55	65	△ 10	7.3	8.5	Ba 46	
-	1.2	1	2	△ 1	0.1	0.3	Ba 47	
-	-	1	3	△ 2	0.1	0.4	Ba 48	
1.2	-	1	1	0	0.1	0.1	Ba 49	
3.6	4.8	23	19	4	3.0	2.5	Ba 50	
1.2	3.6	28	34	△ 6	3.7	4.5	Ba 51	
-	-	-	1	△ 1	-	0.1	Ba 52	
-	-	-	-	-	-	-	Ba 53	
-	-	1	5	△ 4	0.1	0.7	Ba 54	
1.2	-	8	6	2	1.1	0.8	Ba 55	
1.2	2.4	13	13	0	1.7	1.7	Ba 56	

第6表 (8-1) 死亡数, 性・年齢(5歳階級)・

選択死因 分類コード	死 因 ・ 性	総 数		0 歳	1 歳	2 歳	3 歳	4 歳
		実数	対前年 増減率(%)					
	全 死 因	98 237	0.5	152	24	10	10	10
	男	50 799	△ 0.4	78	11	7	5	7
	女	47 438	1.4	74	13	3	5	3
Se 01	結 核	148	△ 6.3	-	-	-	-	-
	男	98	7.7	-	-	-	-	-
	女	50	△ 25.4	-	-	-	-	-
Se 02	悪 性 新 生 物	30 507	△ 0.8	-	1	2	-	2
	男	18 044	△ 1.4	-	1	1	-	2
	女	12 463	0.1	-	-	1	-	-
Se 03	(再掲) 食 道 の 悪 性 新 生 物	1 006	4.8	-	-	-	-	-
	男	834	4.4	-	-	-	-	-
	女	172	6.8	-	-	-	-	-
Se 04	胃 の 悪 性 新 生 物	3 891	△ 1.8	-	-	-	-	-
	男	2 510	△ 3.0	-	-	-	-	-
	女	1 381	0.4	-	-	-	-	-
Se 05	結 腸 の 悪 性 新 生 物	2 821	5.3	-	-	-	-	-
	男	1 411	9.1	-	-	-	-	-
	女	1 410	1.7	-	-	-	-	-
Se 06	直腸S状結腸移行部及び直腸 の悪性新生物	1 264	△ 0.9	-	-	-	-	-
	男	819	△ 2.3	-	-	-	-	-
	女	445	1.8	-	-	-	-	-
Se 07	肝及び肝内胆管の悪性新生物	2 344	△ 4.0	-	-	-	-	-
	男	1 544	△ 2.6	-	-	-	-	-
	女	800	△ 6.5	-	-	-	-	-
Se 08	胆のう及びその他の胆道の 悪性新生物	1 519	△ 1.9	-	-	-	-	-
	男	740	△ 5.0	-	-	-	-	-
	女	779	1.3	-	-	-	-	-
Se 09	膵 の 悪 性 新 生 物	2 628	△ 1.3	-	-	-	-	-
	男	1 405	△ 0.3	-	-	-	-	-
	女	1 223	△ 2.4	-	-	-	-	-
Se 10	気 管 , 気 管 支 及 び 肺 の悪性新生物	6 099	△ 2.2	-	-	-	-	-
	男	4 326	△ 3.9	-	-	-	-	-
	女	1 773	2.2	-	-	-	-	-
Se 11	乳 房 の 悪 性 新 生 物	1 135	0.9	-	-	-	-	-
	男	11	57.1	-	-	-	-	-
	女	1 124	0.5	-	-	-	-	-
Se 12	子 宮 の 悪 性 新 生 物	526	△ 6.9	-	-	-	-	-
	男	.	.	.	.	.	.	.
	女	526	△ 6.9	-	-	-	-	-
Se 13	白 血 病	695	△ 1.6	-	-	1	-	-
	男	405	△ 1.7	-	-	-	-	-
	女	290	△ 1.4	-	-	1	-	-
Se 14	糖 尿 病	903	△12.3	-	-	-	-	-
	男	478	△11.8	-	-	-	-	-
	女	425	△12.9	-	-	-	-	-
Se 15	高 血 圧 性 疾 患	478	2.1	-	-	-	-	-
	男	201	18.2	-	-	-	-	-
	女	277	△ 7.0	-	-	-	-	-
Se 16	心 疾 患 (高血圧性を除く)	13 384	1.2	6	1	-	1	1
	男	6 161	1.1	4	-	-	-	1
	女	7 223	1.3	2	1	-	1	-
Se 17	(再掲) 急 性 心 筋 梗 塞	2 520	△ 0.7	-	-	-	-	-
	男	1 431	1.4	-	-	-	-	-
	女	1 089	△ 3.5	-	-	-	-	-

0 ~ 4	5 ~ 9	10 ~ 14	15 ~ 19	20 ~ 24	25 ~ 29	30 ~ 34	35 ~ 39	選択死因 分類コード
206	31	34	104	157	200	278	452	
108	13	15	72	117	125	181	281	
98	18	19	32	40	75	97	171	
-	-	-	1	-	-	-	-	Se 01
-	-	-	-	-	-	-	-	
-	-	-	1	-	-	-	-	
5	7	10	8	16	26	51	107	Se 02
4	4	5	5	14	12	24	37	
1	3	5	3	2	14	27	70	
-	-	-	-	-	-	-	-	Se 03
-	-	-	-	-	-	-	-	
-	-	-	-	-	-	-	-	
-	-	-	-	-	-	7	13	Se 04
-	-	-	-	-	-	3	6	
-	-	-	-	-	-	4	7	
-	-	-	-	2	3	4	13	Se 05
-	-	-	-	2	1	3	8	
-	-	-	-	-	2	1	5	
-	-	-	-	1	-	1	3	Se 06
-	-	-	-	1	-	1	1	
-	-	-	-	-	-	-	2	
-	-	-	-	-	-	-	3	Se 07
-	-	-	-	-	-	-	1	
-	-	-	-	-	-	-	2	
-	-	-	-	-	-	-	1	Se 08
-	-	-	-	-	-	-	1	
-	-	-	-	-	-	-	-	
-	-	-	-	-	1	3	4	Se 09
-	-	-	-	-	1	1	2	
-	-	-	-	-	-	2	2	
-	-	-	-	-	1	1	9	Se 10
-	-	-	-	-	-	-	4	
-	-	-	-	-	1	1	5	
-	-	-	-	1	3	6	17	Se 11
-	-	-	-	-	-	-	-	
-	-	-	-	1	3	6	17	
-	-	-	-	-	1	1	8	Se 12
・	・	・	・	・	・	・	・	
-	-	-	-	-	1	1	8	
1	3	1	3	4	8	11	2	Se 13
-	2	-	2	3	7	6	1	
1	1	1	1	1	1	5	1	
-	-	-	-	-	-	4	2	Se 14
-	-	-	-	-	-	2	1	
-	-	-	-	-	-	2	1	
-	-	-	-	-	-	-	1	Se 15
-	-	-	-	-	-	-	1	
-	-	-	-	-	-	-	-	
9	-	-	3	4	8	17	43	Se 16
5	-	-	1	4	6	12	32	
4	-	-	2	-	2	5	11	
-	-	-	-	-	-	4	11	Se 17
-	-	-	-	-	-	3	9	
-	-	-	-	-	-	1	2	

第6表 (8-2) 死亡数, 性・年齢(5歳階級)・

選択死因 分類コード	死 因 ・ 性	40 ~ 44	45 ~ 49	50 ~ 54	55 ~ 59	60 ~ 64	65 ~ 69
	全 死 因	767	1 076	1 551	2 191	3 958	6 956
	男	496	685	978	1 466	2 716	4 852
	女	271	391	573	725	1 242	2 104
Se 01	結 核	2	-	1	-	5	8
	男	2	-	1	-	4	7
	女	-	-	-	-	1	1
Se 02	悪 性 新 生 物	263	349	613	1 056	2 008	3 623
	男	122	152	299	586	1 312	2 425
	女	141	197	314	470	696	1 198
Se 03	(再掲) 食 道 の 悪 性 新 生 物	4	7	19	61	98	156
	男	4	4	14	50	90	135
	女	-	3	5	11	8	21
Se 04	胃 の 悪 性 新 生 物	24	31	58	115	236	433
	男	16	19	40	69	169	307
	女	8	12	18	46	67	126
Se 05	結 腸 の 悪 性 新 生 物	27	25	57	93	163	279
	男	13	10	30	57	90	177
	女	14	15	27	36	73	102
Se 06	直腸S状結腸移行部及び直腸 の悪性新生物	10	22	45	64	116	182
	男	7	16	29	43	83	138
	女	3	6	16	21	33	44
Se 07	肝及び肝内胆管の悪性新生物	10	11	31	76	120	284
	男	8	8	23	61	94	221
	女	2	3	8	15	26	63
Se 08	胆のう及びその他の胆道の 悪性新生物	2	6	17	29	62	141
	男	1	4	6	15	40	76
	女	1	2	11	14	22	65
Se 09	膵 の 悪 性 新 生 物	17	28	37	83	201	341
	男	11	17	25	59	140	225
	女	6	11	12	24	61	116
Se 10	気 管 , 気 管 支 及 び 肺 の悪性新生物	25	39	95	146	376	830
	男	20	22	66	105	298	648
	女	5	17	29	41	78	182
Se 11	乳 房 の 悪 性 新 生 物	52	56	80	113	135	152
	男	-	-	2	1	-	1
	女	52	56	78	112	135	151
Se 12	子 宮 の 悪 性 新 生 物	15	32	38	46	52	61
	男	.	.	.	.	.	.
	女	15	32	38	46	52	61
Se 13	白 血 病	15	8	13	29	47	86
	男	12	5	7	18	29	55
	女	3	3	6	11	18	31
Se 14	糖 尿 病	5	10	11	28	38	81
	男	3	9	11	24	27	61
	女	2	1	-	4	11	20
Se 15	高 血 圧 性 疾 患	3	1	4	5	12	22
	男	3	1	4	5	9	18
	女	-	-	-	-	3	4
Se 16	心 疾 患 (高血圧性を除く)	82	129	177	246	457	775
	男	68	105	136	207	353	574
	女	14	24	41	39	104	201
Se 17	(再掲) 急 性 心 筋 梗 塞	21	39	47	68	148	225
	男	18	35	39	59	132	186
	女	3	4	8	9	16	39

70 ~ 74	75 ~ 79	80 ~ 84	85 ~ 89	90 ~ 94	95 ~ 99	100歳以上	不詳	選択死因 分類コード
8 675	11 636	17 006	19 445	14 703	6 832	1 933	46	
5 856	7 356	9 827	9 186	4 750	1 433	251	35	
2 819	4 280	7 179	10 259	9 953	5 399	1 682	11	
5	14	28	33	39	10	2	-	Se 01
4	9	19	24	21	6	1	-	
1	5	9	9	18	4	1	-	
4 272	4 772	5 514	4 696	2 328	691	89	3	Se 02
2 855	3 089	3 398	2 537	926	215	21	2	
1 417	1 683	2 116	2 159	1 402	476	68	1	
176	182	157	104	29	12	-	1	Se 03
158	159	132	75	7	5	-	1	
18	23	25	29	22	7	-	-	
550	587	707	658	356	99	17	-	Se 04
401	428	486	368	164	32	2	-	
149	159	221	290	192	67	15	-	
380	432	469	476	293	94	10	1	Se 05
242	237	240	203	80	16	1	1	
138	195	229	273	213	78	9	-	
181	185	206	145	74	25	4	-	Se 06
128	120	132	85	30	5	-	-	
53	65	74	60	44	20	4	-	
355	406	495	375	139	34	5	-	Se 07
258	283	309	207	56	14	1	-	
97	123	186	168	83	20	4	-	
160	239	318	313	175	53	3	-	Se 08
88	131	166	138	54	20	-	-	
72	108	152	175	121	33	3	-	
395	446	472	367	187	41	5	-	Se 09
249	240	233	140	49	12	1	-	
146	206	239	227	138	29	4	-	
983	1 016	1 155	925	374	113	11	-	Se 10
741	760	803	627	188	41	3	-	
242	256	352	298	186	72	8	-	
123	112	104	93	57	26	4	1	Se 11
1	1	3	2	-	-	-	-	
122	111	101	91	57	26	4	1	
73	62	54	48	24	11	-	-	Se 12
.	.	.	.	.	.	.	.	
73	62	54	48	24	11	-	-	
92	127	116	86	33	8	2	-	Se 13
64	75	59	43	13	3	1	-	
28	52	57	43	20	5	1	-	
73	145	178	178	105	36	9	-	Se 14
55	92	90	69	26	8	-	-	
18	53	88	109	79	28	9	-	
27	27	74	110	99	70	23	-	Se 15
14	17	39	51	31	7	1	-	
13	10	35	59	68	63	22	-	
926	1 351	2 203	2 941	2 487	1 222	300	4	Se 16
632	793	1 141	1 184	651	227	26	4	
294	558	1 062	1 757	1 836	995	274	-	
254	308	452	491	318	111	23	-	Se 17
189	183	245	217	98	17	1	-	
65	125	207	274	220	94	22	-	

第6表 (8-3) 死亡数, 性・年齢(5歳階級)・

選択死因 分類コード	死 因 ・ 性	総 数		0 歳	1 歳	2 歳	3 歳	4 歳
		実数	対前年 増減率(%)					
Se 18	その他の虚血性心疾患	2 226	7.3	-	-	-	-	-
	男	1 259	2.2	-	-	-	-	-
	女	967	14.8	-	-	-	-	-
Se 19	不整脈及び伝導障害	1 994	1.3	-	-	-	-	-
	男	969	△ 1.7	-	-	-	-	-
	女	1 025	4.3	-	-	-	-	-
Se 20	心 不 全	5 046	△ 1.9	1	-	-	-	-
	男	1 851	1.1	-	-	-	-	-
	女	3 195	△ 3.6	1	-	-	-	-
Se 21	脳 血 管 疾 患	8 406	0.3	1	-	-	-	-
	男	3 937	△ 0.9	-	-	-	-	-
	女	4 469	1.4	1	-	-	-	-
Se 22	(再掲) くも膜下出血	989	4.9	-	-	-	-	-
	男	366	5.8	-	-	-	-	-
	女	623	4.4	-	-	-	-	-
Se 23	脳 内 出 血	2 335	1.0	1	-	-	-	-
	男	1 247	△ 0.6	-	-	-	-	-
	女	1 088	2.7	1	-	-	-	-
Se 24	脳 梗 塞	4 880	△ 0.8	-	-	-	-	-
	男	2 248	△ 1.7	-	-	-	-	-
	女	2 632	△ 0.1	-	-	-	-	-
Se 25	大動脈瘤及び解離	1 256	3.9	-	-	-	-	-
	男	648	4.9	-	-	-	-	-
	女	608	2.9	-	-	-	-	-
Se 26	肺 炎	8 842	0.4	1	3	1	1	1
	男	4 791	△ 0.2	1	2	1	-	-
	女	4 051	1.2	-	1	-	1	1
Se 27	慢性閉塞性肺疾患	1 160	△ 4.6	-	-	-	-	-
	男	944	△ 5.9	-	-	-	-	-
	女	216	1.4	-	-	-	-	-
Se 28	喘 息	105	22.1	-	-	-	-	-
	男	37	8.8	-	-	-	-	-
	女	68	30.8	-	-	-	-	-
Se 29	肝 疾 患	1 257	7.7	-	-	-	-	-
	男	822	10.3	-	-	-	-	-
	女	435	3.1	-	-	-	-	-
Se 30	腎 不 全	1 744	△ 6.7	-	-	-	-	-
	男	827	△ 5.6	-	-	-	-	-
	女	917	△ 7.7	-	-	-	-	-
Se 31	老 衰	6 593	8.5	-	-	-	-	-
	男	1 650	7.8	-	-	-	-	-
	女	4 943	8.7	-	-	-	-	-
Se 32	不慮の事故	2 540	△ 1.7	5	3	1	1	2
	男	1 587	0.9	3	2	1	1	-
	女	953	△ 5.6	2	1	-	-	2
Se 33	(再掲) 交 通 事 故	460	△ 5.3	-	1	-	1	1
	男	325	△ 5.8	-	-	-	1	-
	女	135	△ 4.3	-	1	-	-	1
Se 34	自 殺	1 828	△14.5	-	-	-	-	-
	男	1 246	△16.0	-	-	-	-	-
	女	582	△11.3	-	-	-	-	-

0 ~ 4	5 ~ 9	10 ~ 14	15 ~ 19	20 ~ 24	25 ~ 29	30 ~ 34	35 ~ 39	選択死因 分類コード
-	-	-	-	1	-	2	8	Se 18
-	-	-	-	1	-	2	5	
-	-	-	-	-	-	-	3	
-	-	-	-	1	6	6	7	Se 19
-	-	-	-	1	4	4	6	
-	-	-	-	-	2	2	1	
1	-	-	-	2	1	2	6	Se 20
-	-	-	-	2	1	1	3	
1	-	-	-	-	-	1	3	
1	1	2	1	-	5	14	21	Se 21
-	1	1	1	-	3	10	11	
1	-	1	-	-	2	4	10	
-	1	2	-	-	2	7	15	Se 22
-	1	1	-	-	2	4	8	
-	-	1	-	-	-	3	7	
1	-	-	-	-	2	6	4	Se 23
-	-	-	-	-	1	5	3	
1	-	-	-	-	1	1	1	
-	-	-	1	-	1	1	1	Se 24
-	-	-	1	-	-	1	-	
-	-	-	-	-	1	-	1	
-	-	-	-	-	-	1	3	Se 25
-	-	-	-	-	-	-	3	
-	-	-	-	-	-	1	-	
7	1	-	1	1	1	4	5	Se 26
4	1	-	-	-	-	2	1	
3	-	-	1	1	1	2	4	
-	-	-	-	-	-	-	-	Se 27
-	-	-	-	-	-	-	-	
-	-	-	-	-	-	-	-	
-	-	-	-	-	1	1	-	Se 28
-	-	-	-	-	-	-	-	
-	-	-	-	-	1	1	-	
-	-	-	2	1	2	6	18	Se 29
-	-	-	-	1	1	4	12	
-	-	-	2	-	1	2	6	
-	-	-	-	-	-	-	3	Se 30
-	-	-	-	-	-	-	3	
-	-	-	-	-	-	-	-	
-	-	-	-	-	-	-	-	Se 31
-	-	-	-	-	-	-	-	
12	7	4	29	34	24	29	38	Se 32
7	3	2	26	29	21	26	31	
5	4	2	3	5	3	3	7	
3	1	2	21	18	14	17	15	Se 33
1	1	1	19	15	13	17	14	
2	-	1	2	3	1	-	1	
-	-	10	34	72	98	105	130	Se 34
-	-	5	25	51	63	73	94	
-	-	5	9	21	35	32	36	

第6表 (8-4) 死亡数, 性・年齢(5歳階級)・

選択死因 分類コード	死 因 ・ 性	40 ~ 44	45 ~ 49	50 ~ 54	55 ~ 59	60 ~ 64	65 ~ 69
Se 18	その他の虚血性心疾患	20	39	45	71	108	184
	男	16	34	35	64	78	147
	女	4	5	10	7	30	37
Se 19	不整脈及び伝導障害	20	21	33	44	60	128
	男	17	14	24	39	48	89
	女	3	7	9	5	12	39
Se 20	心 不 全	13	17	29	36	90	156
	男	10	10	20	27	59	101
	女	3	7	9	9	31	55
Se 21	脳 血 管 疾 患	59	88	130	143	267	426
	男	40	64	88	98	176	288
	女	19	24	42	45	91	138
Se 22	(再掲) くも膜下出血	32	39	53	46	64	93
	男	22	23	28	23	28	47
	女	10	16	25	23	36	46
Se 23	脳 内 出 血	21	39	63	76	141	189
	男	14	32	47	58	103	131
	女	7	7	16	18	38	58
Se 24	脳 梗 塞	5	7	13	18	55	139
	男	3	6	12	14	43	108
	女	2	1	1	4	12	31
Se 25	大動脈瘤及び解離	10	16	14	21	53	88
	男	6	13	14	18	35	61
	女	4	3	-	3	18	27
Se 26	肺 炎	5	22	26	42	116	278
	男	5	14	17	37	86	221
	女	-	8	9	5	30	57
Se 27	慢性閉塞性肺疾患	-	3	3	7	14	45
	男	-	2	2	5	12	40
	女	-	1	1	2	2	5
Se 28	喘 息	1	1	3	4	2	6
	男	1	-	1	2	1	4
	女	-	1	2	2	1	2
Se 29	肝 疾 患	29	58	82	89	139	145
	男	18	50	65	71	117	122
	女	11	8	17	18	22	23
Se 30	腎 不 全	3	5	12	13	40	77
	男	3	2	9	11	25	57
	女	-	3	3	2	15	20
Se 31	老 衰	-	-	-	-	2	12
	男	-	-	-	-	2	9
	女	-	-	-	-	-	3
Se 32	不慮の事故	49	55	68	101	101	182
	男	39	41	51	77	78	137
	女	10	14	17	24	23	45
Se 33	(再掲) 交 通 事 故	20	26	20	25	28	46
	男	19	20	16	21	22	34
	女	1	6	4	4	6	12
Se 34	自 殺	139	167	174	111	148	162
	男	105	111	120	85	107	115
	女	34	56	54	26	41	47



70～74	75～79	80～84	85～89	90～94	95～99	100歳以上	不詳	選択死因 分類コード
205	284	412	430	272	117	25	3	Se 18
146	187	235	195	84	25	2	3	
59	97	177	235	188	92	23	-	
128	216	317	464	355	155	33	-	Se 19
82	135	156	206	113	26	5	-	
46	81	161	258	242	129	28	-	
232	370	732	1 191	1 269	705	193	1	Se 20
141	204	373	446	304	134	14	1	
91	166	359	745	965	571	179	-	
635	961	1 572	1 832	1 486	637	125	-	Se 21
414	590	856	774	403	107	12	-	
221	371	716	1 058	1 083	530	113	-	
106	123	172	137	71	23	3	-	Se 22
42	49	49	30	6	2	1	-	
64	74	123	107	65	21	2	-	
223	326	459	425	262	83	15	-	Se 23
147	188	231	185	81	18	3	-	
76	138	228	240	181	65	12	-	
288	491	901	1 231	1 114	510	104	-	Se 24
216	342	558	545	305	86	8	-	
72	149	343	686	809	424	96	-	
122	162	250	269	197	43	7	-	Se 25
80	96	138	106	61	16	1	-	
42	66	112	163	136	27	6	-	
449	864	1 744	2 372	1 842	825	236	1	Se 26
332	593	1 130	1 299	760	237	51	1	
117	271	614	1 073	1 082	588	185	-	
100	148	280	323	153	69	15	-	Se 27
95	131	240	266	110	37	4	-	
5	17	40	57	43	32	11	-	
8	15	14	24	10	12	3	-	Se 28
3	8	7	5	3	2	-	-	
5	7	7	19	7	10	3	-	
136	165	181	132	53	18	1	-	Se 29
102	94	89	57	15	4	-	-	
34	71	92	75	38	14	1	-	
108	197	347	405	364	139	31	-	Se 30
74	129	181	175	121	32	5	-	
34	68	166	230	243	107	26	-	
40	161	578	1 415	2 090	1 572	723	-	Se 31
23	85	247	475	488	240	81	-	
17	76	331	940	1 602	1 332	642	-	
218	303	413	428	305	110	26	4	Se 32
153	196	248	243	135	33	8	3	
65	107	165	185	170	77	18	1	
39	57	55	39	14	-	-	-	Se 33
23	34	29	19	7	-	-	-	
16	23	26	20	7	-	-	-	
148	127	105	64	26	4	-	4	Se 34
94	82	67	34	10	2	-	3	
54	45	38	30	16	2	-	1	

第6表 (8-5) 死亡数, 性・年齢(5歳階級)・

選択死因 分類コード	死 因 ・ 性	総 数		0 歳	1 歳	2 歳	3 歳	4 歳
		実数	対前年 増減率(%)					
	全 死 因	957 151	2.2	1 418	251	150	93	84
	男	494 754	1.8	764	114	91	50	55
	女	462 397	2.6	654	137	59	43	29
Se 01	結 核	1 472	△ 5.2	-	-	-	-	-
	男	885	△ 3.2	-	-	-	-	-
	女	587	△ 8.1	-	-	-	-	-
Se 02	悪 性 新 生 物	274 698	0.5	4	12	19	8	13
	男	162 925	0.4	2	6	9	5	9
	女	111 773	0.6	2	6	10	3	4
Se 03	(再掲) 食 道 の 悪 性 新 生 物	8 753	2.0	-	-	-	-	-
	男	7 246	1.1	-	-	-	-	-
	女	1 507	6.3	-	-	-	-	-
Se 04	胃 の 悪 性 新 生 物	34 829	△ 2.2	-	-	-	-	-
	男	22 977	△ 1.8	-	-	-	-	-
	女	11 852	△ 2.9	-	-	-	-	-
Se 05	結 腸 の 悪 性 新 生 物	25 332	2.7	-	-	-	-	-
	男	12 616	3.6	-	-	-	-	-
	女	12 716	1.8	-	-	-	-	-
Se 06	直腸S状結腸移行部及び直腸 の悪性新生物	11 411	1.4	-	-	-	-	-
	男	7 264	0.8	-	-	-	-	-
	女	4 147	2.4	-	-	-	-	-
Se 07	肝及び肝内胆管の悪性新生物	21 532	△ 2.4	-	1	1	-	1
	男	14 171	△ 1.1	-	-	1	-	-
	女	7 361	△ 4.8	-	1	-	-	1
Se 08	胆のう及びその他の胆道の 悪性新生物	13 525	0.3	-	-	-	-	1
	男	6 737	△ 0.3	-	-	-	-	1
	女	6 788	0.9	-	-	-	-	-
Se 09	膵 の 悪 性 新 生 物	23 612	0.9	-	-	-	-	-
	男	11 997	△ 1.2	-	-	-	-	-
	女	11 615	3.1	-	-	-	-	-
Se 10	気 管 , 気 管 支 及 び 肺 の悪性新生物	55 103	0.9	-	-	-	-	-
	男	39 565	1.5	-	-	-	-	-
	女	15 538	△ 0.4	-	-	-	-	-
Se 11	乳 房 の 悪 性 新 生 物	10 080	2.3	-	-	-	-	-
	男	86	34.4	-	-	-	-	-
	女	9 994	2.1	-	-	-	-	-
Se 12	子 宮 の 悪 性 新 生 物	4 729	△ 0.4	-	-	-	-	-
	男	.	.	.	.	.	.	.
	女	4 729	△ 0.4	-	-	-	-	-
Se 13	白 血 病	6 431	5.9	1	3	9	3	4
	男	3 751	3.9	-	2	3	2	2
	女	2 680	8.8	1	1	6	1	2
Se 14	糖 尿 病	9 939	△ 1.9	-	-	-	-	-
	男	5 318	△ 1.4	-	-	-	-	-
	女	4 621	△ 2.6	-	-	-	-	-
Se 15	高 血 圧 性 疾 患	5 081	△ 0.2	-	-	-	-	-
	男	1 990	1.7	-	-	-	-	-
	女	3 091	△ 1.4	-	-	-	-	-
Se 16	心 疾 患 (高血圧性を除く)	146 021	1.3	37	18	10	4	7
	男	68 415	1.7	20	5	5	1	6
	女	77 606	0.9	17	13	5	3	1
Se 17	(再掲) 急 性 心 筋 梗 塞	27 753	△ 2.4	-	-	-	-	-
	男	15 733	△ 0.8	-	-	-	-	-
	女	12 020	△ 4.5	-	-	-	-	-

0～4	5～9	10～14	15～19	20～24	25～29	30～34	35～39	選択死因 分類コード
1 996	332	385	929	1 605	1 942	2 715	4 031	
1 074	185	218	636	1 153	1 330	1 776	2 608	
922	147	167	293	452	612	939	1 423	
-	-	-	1	-	1	1	2	Se 01
-	-	-	-	-	1	-	1	
-	-	-	1	-	-	1	1	
56	73	86	112	138	221	479	955	Se 02
31	46	40	64	86	109	189	387	
25	27	46	48	52	112	290	568	
-	-	-	-	-	-	2	15	Se 03
-	-	-	-	-	-	1	8	
-	-	-	-	-	-	1	7	
-	1	-	2	8	26	59	112	Se 04
-	1	-	-	5	15	18	56	
-	-	-	2	3	11	41	56	
-	-	-	4	8	18	27	92	Se 05
-	-	-	1	6	9	17	49	
-	-	-	3	2	9	10	43	
-	-	1	-	1	7	14	30	Se 06
-	-	-	-	1	4	10	20	
-	-	1	-	-	3	4	10	
3	1	-	2	-	6	5	29	Se 07
1	-	-	-	-	3	4	20	
2	1	-	2	-	3	1	9	
1	-	-	-	1	2	3	15	Se 08
1	-	-	-	-	1	2	9	
-	-	-	-	1	1	1	6	
-	-	-	-	-	2	13	43	Se 09
-	-	-	-	-	1	7	26	
-	-	-	-	-	1	6	17	
-	1	-	-	3	4	17	61	Se 10
-	1	-	-	1	3	10	35	
-	-	-	-	2	1	7	26	
-	-	-	-	4	13	62	140	Se 11
-	-	-	-	-	-	-	-	
-	-	-	-	4	13	62	140	
-	-	-	-	2	14	58	96	Se 12
・	・	・	・	・	・	・	・	
-	-	-	-	2	14	58	96	
20	20	31	35	37	33	52	45	Se 13
9	10	14	19	27	21	29	24	
11	10	17	16	10	12	23	21	
-	-	-	3	2	8	14	29	Se 14
-	-	-	2	-	4	8	24	
-	-	-	1	2	4	6	5	
-	-	-	-	-	1	5	9	Se 15
-	-	-	-	-	1	5	9	
-	-	-	-	-	-	-	-	
76	21	14	37	65	116	181	402	Se 16
37	12	8	22	49	91	144	319	
39	9	6	15	16	25	37	83	
-	-	2	2	1	14	33	96	Se 17
-	-	1	1	-	12	27	80	
-	-	1	1	1	2	6	16	

第6表 (8-6) 死亡数, 性・年齢(5歳階級)・

選択死因 分類コード	死 因 ・ 性	40 ~ 44	45 ~ 49	50 ~ 54	55 ~ 59	60 ~ 64	65 ~ 69
	全 死 因	7 366	10 088	14 603	21 319	39 275	65 116
	男	4 698	6 461	9 530	14 502	27 221	45 253
	女	2 668	3 627	5 073	6 817	12 054	19 863
Se 01	結 核	4	10	6	14	31	59
	男	4	10	6	10	27	50
	女	-	-	-	4	4	9
Se 02	悪 性 新 生 物	2 104	3 350	5 773	9 777	19 033	32 309
	男	912	1 508	2 933	5 732	12 225	21 721
	女	1 192	1 842	2 840	4 045	6 808	10 588
Se 03	(再掲) 食 道 の 悪 性 新 生 物	38	76	209	462	875	1 449
	男	26	55	160	390	770	1 255
	女	12	21	49	72	105	194
Se 04	胃 の 悪 性 新 生 物	215	346	599	1 121	2 276	4 077
	男	111	193	388	780	1 663	3 060
	女	104	153	211	341	613	1 017
Se 05	結 腸 の 悪 性 新 生 物	215	265	492	826	1 594	2 561
	男	111	130	266	457	943	1 570
	女	104	135	226	369	651	991
Se 06	直腸S状結腸移行部及び直腸 の悪性新生物	105	192	340	594	1 143	1 639
	男	66	124	228	416	817	1 201
	女	39	68	112	178	326	438
Se 07	肝及び肝内胆管の悪性新生物	71	148	341	660	1 374	2 450
	男	57	116	295	561	1 127	1 933
	女	14	32	46	99	247	517
Se 08	胆のう及びその他の胆道の 悪性新生物	26	52	114	257	633	1 155
	男	15	37	60	154	405	728
	女	11	15	54	103	228	427
Se 09	膵 の 悪 性 新 生 物	122	229	423	818	1 795	3 163
	男	86	141	266	530	1 145	1 909
	女	36	88	157	288	650	1 254
Se 10	気 管 , 気 管 支 及 び 肺 の悪性新生物	225	399	773	1 553	3 601	7 069
	男	148	284	576	1 155	2 795	5 476
	女	77	115	197	398	806	1 593
Se 11	乳 房 の 悪 性 新 生 物	333	523	791	917	1 223	1 370
	男	-	2	4	4	3	13
	女	333	521	787	913	1 220	1 357
Se 12	子 宮 の 悪 性 新 生 物	154	266	343	383	466	567
	男	.	.	.	.	.	.
	女	154	266	343	383	466	567
Se 13	白 血 病	95	108	162	243	437	742
	男	59	68	92	162	280	482
	女	36	40	70	81	157	260
Se 14	糖 尿 病	82	116	145	299	504	848
	男	65	95	121	241	396	638
	女	17	21	24	58	108	210
Se 15	高 血 圧 性 疾 患	20	20	40	54	116	225
	男	19	16	35	45	95	184
	女	1	4	5	9	21	41
Se 16	心 疾 患 (高血圧性を除く)	888	1 298	1 913	2 550	4 777	7 807
	男	700	1 031	1 531	2 056	3 748	5 754
	女	188	267	382	494	1 029	2 053
Se 17	(再掲) 急 性 心 筋 梗 塞	240	365	607	740	1 407	2 183
	男	205	312	509	631	1 185	1 715
	女	35	53	98	109	222	468

選択死因分類別

累計（平成27年1月～9月）

70～74	75～79	80～84	85～89	90～94	95～99	100歳以上	不詳	選択死因 分類コード
85 468	114 122	165 260	189 903	145 197	66 861	18 334	304	
57 426	72 048	94 126	89 494	47 294	14 755	2 726	240	
28 042	42 074	71 134	100 409	97 903	52 106	15 608	64	
81	151	272	426	311	88	13	1	Se 01
64	101	168	245	153	41	4	-	
17	50	104	181	158	47	9	1	
38 652	43 105	49 210	41 398	21 091	5 907	849	20	Se 02
25 980	28 061	30 085	22 205	8 604	1 783	208	16	
12 672	15 044	19 125	19 193	12 487	4 124	641	4	
1 677	1 444	1 284	801	336	78	4	3	Se 03
1 476	1 252	1 056	574	190	28	2	3	
201	192	228	227	146	50	2	-	
4 916	5 557	6 304	5 432	2 877	808	93	-	Se 04
3 696	4 095	4 275	3 113	1 241	242	25	-	
1 220	1 462	2 029	2 319	1 636	566	68	-	
3 195	3 677	4 357	4 272	2 716	872	140	1	Se 05
1 925	2 091	2 205	1 847	779	187	22	1	
1 270	1 586	2 152	2 425	1 937	685	118	-	
1 722	1 692	1 710	1 308	667	210	33	3	Se 06
1 220	1 145	1 031	680	240	55	3	3	
502	547	679	628	427	155	30	-	
3 272	3 829	4 553	3 166	1 268	314	40	-	Se 07
2 383	2 592	2 790	1 680	505	96	8	-	
889	1 237	1 763	1 486	763	218	32	-	
1 634	2 081	2 783	2 697	1 523	478	70	-	Se 08
963	1 173	1 450	1 150	488	91	10	-	
671	908	1 333	1 547	1 035	387	60	-	
3 577	3 937	4 170	3 305	1 575	382	58	-	Se 09
2 068	2 079	1 980	1 236	440	73	10	-	
1 509	1 858	2 190	2 069	1 135	309	48	-	
8 798	9 210	10 357	8 286	3 657	972	112	5	Se 10
6 794	6 921	7 462	5 557	1 944	371	28	4	
2 004	2 289	2 895	2 729	1 713	601	84	1	
1 173	1 001	910	864	517	197	41	1	Se 11
10	13	17	15	4	1	-	-	
1 163	988	893	849	513	196	41	1	
550	498	525	450	268	81	7	1	Se 12
.	.	.	.	.	.	.	.	
550	498	525	450	268	81	7	1	
937	1 137	1 100	782	337	67	10	1	Se 13
580	678	633	401	142	17	3	1	
357	459	467	381	195	50	7	-	
1 051	1 415	1 839	1 903	1 184	420	76	1	Se 14
713	867	962	772	304	95	10	1	
338	548	877	1 131	880	325	66	-	
258	405	738	1 094	1 187	676	232	1	Se 15
171	227	372	416	267	104	23	1	
87	178	366	678	920	572	209	-	
10 459	15 531	24 965	32 146	26 932	12 714	3 105	24	Se 16
7 027	9 393	12 875	13 264	7 429	2 448	458	19	
3 432	6 138	12 090	18 882	19 503	10 266	2 647	5	
2 763	3 640	5 185	5 487	3 541	1 251	191	5	Se 17
1 983	2 279	2 829	2 488	1 147	284	41	4	
780	1 361	2 356	2 999	2 394	967	150	1	

第6表 (8-7) 死亡数, 性・年齢(5歳階級)・

選択死因 分類コード	死 因 ・ 性	総 数		0 歳	1 歳	2 歳	3 歳	4 歳
		実数	対前年 増減率(%)					
Se 18	その他の虚血性心疾患	25 885	2.0	-	1	-	-	1
	男	14 910	2.1	-	1	-	-	1
	女	10 975	1.9	-	-	-	-	-
Se 19	不整脈及び伝導障害	22 514	4.6	5	-	1	1	-
	男	10 865	4.4	2	-	-	-	-
	女	11 649	4.7	3	-	1	1	-
Se 20	心 不 全	53 360	1.1	3	5	1	-	1
	男	19 984	1.1	2	1	1	-	1
	女	33 376	1.0	1	4	-	-	-
Se 21	脳 血 管 疾 患	83 134	△ 0.8	3	-	1	-	1
	男	39 669	△ 1.8	2	-	1	-	-
	女	43 465	0.0	1	-	-	-	1
Se 22	(再掲) くも膜下出血	9 147	△ 1.3	1	-	-	-	-
	男	3 418	0.5	1	-	-	-	-
	女	5 729	△ 2.3	-	-	-	-	-
Se 23	脳 内 出 血	23 638	△ 0.4	2	-	-	-	-
	男	12 858	△ 1.1	1	-	-	-	-
	女	10 780	0.5	1	-	-	-	-
Se 24	脳 梗 塞	48 216	△ 1.1	-	-	-	-	1
	男	22 386	△ 2.8	-	-	-	-	-
	女	25 830	0.5	-	-	-	-	1
Se 25	大動脈瘤及び解離	12 015	3.4	-	-	-	-	-
	男	6 147	1.0	-	-	-	-	-
	女	5 868	5.9	-	-	-	-	-
Se 26	肺 炎	90 669	2.8	15	12	12	6	5
	男	49 083	2.9	10	9	8	4	3
	女	41 586	2.7	5	3	4	2	2
Se 27	慢性閉塞性肺疾患	11 793	△ 0.9	1	-	-	-	-
	男	9 494	△ 0.2	1	-	-	-	-
	女	2 299	△ 3.6	-	-	-	-	-
Se 28	喘 息	1 144	1.3	1	-	-	-	1
	男	415	△ 3.5	-	-	-	-	-
	女	729	4.3	1	-	-	-	1
Se 29	肝 疾 患	11 629	0.8	7	2	1	1	-
	男	7 410	0.9	4	-	1	1	-
	女	4 219	0.7	3	2	-	-	-
Se 30	腎 不 全	18 257	0.4	-	-	-	1	-
	男	8 863	1.5	-	-	-	1	-
	女	9 394	△ 0.7	-	-	-	-	-
Se 31	老 衰	61 139	12.6	-	-	-	-	-
	男	14 992	14.2	-	-	-	-	-
	女	46 147	12.0	-	-	-	-	-
Se 32	不慮の事故	27 980	△ 0.7	55	29	18	16	21
	男	16 227	△ 0.8	32	17	10	11	13
	女	11 753	△ 0.5	23	12	8	5	8
Se 33	(再掲) 交 通 事 故	3 957	△ 1.6	1	5	7	6	11
	男	2 745	△ 1.4	1	2	3	3	7
	女	1 212	△ 2.0	-	3	4	3	4
Se 34	自 殺	17 528	△ 4.5	-	-	-	-	-
	男	12 271	△ 3.5	-	-	-	-	-
	女	5 257	△ 6.7	-	-	-	-	-

0～4	5～9	10～14	15～19	20～24	25～29	30～34	35～39	選択死因 分類コード
2	-	-	2	14	17	31	88	Se 18
2	-	-	1	10	13	27	70	
-	-	-	1	4	4	4	18	
7	4	2	10	20	36	42	78	Se 19
2	2	2	7	13	27	32	65	
5	2	-	3	7	9	10	13	
10	3	2	6	18	19	31	66	Se 20
5	2	-	5	16	15	22	49	
5	1	2	1	2	4	9	17	
5	7	10	14	18	38	106	230	Se 21
3	5	5	8	9	22	65	156	
2	2	5	6	9	16	41	74	
1	4	5	8	8	17	57	120	Se 22
1	3	3	5	5	10	34	76	
-	1	2	3	3	7	23	44	
2	3	3	2	7	15	37	91	Se 23
1	2	2	-	3	8	25	73	
1	1	1	2	4	7	12	18	
1	-	1	3	1	6	8	13	Se 24
-	-	-	3	-	4	3	5	
1	-	1	-	1	2	5	8	
-	-	2	4	2	2	9	30	Se 25
-	-	1	3	1	2	8	26	
-	-	1	1	1	-	1	4	
50	13	11	6	14	23	48	51	Se 26
34	7	8	3	8	11	29	31	
16	6	3	3	6	12	19	20	
1	1	-	1	3	2	2	5	Se 27
1	1	-	1	-	2	2	3	
-	-	-	-	3	-	-	2	
2	1	-	1	1	4	5	9	Se 28
-	1	-	-	1	2	4	7	
2	-	-	1	-	2	1	2	
11	1	2	4	4	11	33	99	Se 29
6	-	1	-	3	7	23	61	
5	1	1	4	1	4	10	38	
1	-	-	-	1	5	5	12	Se 30
1	-	-	-	1	1	1	6	
-	-	-	-	-	4	4	6	
-	-	-	-	-	-	-	-	Se 31
-	-	-	-	-	-	-	-	
-	-	-	-	-	-	-	-	
139	68	55	222	274	227	280	346	Se 32
83	49	38	179	223	178	217	270	
56	19	17	43	51	49	63	76	
30	27	18	145	149	122	122	161	Se 33
16	21	15	118	123	106	104	135	
14	6	3	27	26	16	18	26	
-	-	75	348	805	919	1 078	1 166	Se 34
-	-	56	246	590	676	790	879	
-	-	19	102	215	243	288	287	

第6表 (8-8) 死亡数, 性・年齢(5歳階級)・

選択死因 分類コード	死 因 ・ 性	40 ~ 44	45 ~ 49	50 ~ 54	55 ~ 59	60 ~ 64	65 ~ 69
Se 18	その他の虚血性心疾患	223	348	500	679	1 241	2 049
	男	181	286	409	576	1 012	1 595
	女	42	62	91	103	229	454
Se 19	不整脈及び伝導障害	165	276	324	427	780	1 212
	男	129	202	251	340	590	867
	女	36	74	73	87	190	345
Se 20	心 不 全	129	162	263	398	837	1 526
	男	92	113	195	288	582	1 014
	女	37	49	68	110	255	512
Se 21	脳 血 管 疾 患	609	879	1 206	1 576	2 750	4 334
	男	425	607	825	1 137	1 962	3 061
	女	184	272	381	439	788	1 273
Se 22	(再掲) くも膜下出血	296	382	459	516	609	855
	男	181	224	264	316	312	429
	女	115	158	195	200	297	426
Se 23	脳 内 出 血	271	396	614	799	1 436	1 918
	男	210	311	461	614	1 106	1 393
	女	61	85	153	185	330	525
Se 24	脳 梗 塞	30	79	99	218	619	1 432
	男	24	59	77	170	480	1 140
	女	6	20	22	48	139	292
Se 25	大動脈瘤及び解離	85	137	180	269	513	929
	男	71	111	152	218	360	615
	女	14	26	28	51	153	314
Se 26	肺 炎	90	145	278	479	1 210	2 578
	男	62	110	197	374	929	1 974
	女	28	35	81	105	281	604
Se 27	慢性閉塞性肺疾患	7	14	27	52	198	467
	男	4	10	22	41	167	415
	女	3	4	5	11	31	52
Se 28	喘 息	11	16	15	20	22	58
	男	6	6	7	13	10	31
	女	5	10	8	7	12	27
Se 29	肝 疾 患	293	468	721	822	1 176	1 446
	男	211	379	580	658	960	1 114
	女	82	89	141	164	216	332
Se 30	腎 不 全	26	59	93	154	385	698
	男	17	39	71	116	268	490
	女	9	20	22	38	117	208
Se 31	老 衰	-	-	-	-	9	91
	男	-	-	-	-	5	65
	女	-	-	-	-	4	26
Se 32	不慮の事故	478	545	629	850	1 307	1 890
	男	367	411	457	653	967	1 360
	女	111	134	172	197	340	530
Se 33	(再掲) 交 通 事 故	170	173	190	211	288	364
	男	136	143	162	172	210	265
	女	34	30	28	39	78	99
Se 34	自 殺	1 521	1 491	1 531	1 333	1 386	1 526
	男	1 116	1 070	1 125	969	996	1 050
	女	405	421	406	364	390	476



70～74	75～79	80～84	85～89	90～94	95～99	100歳以上	不詳	選択死因 分類コード
2 588	3 567	4 850	4 857	3 243	1 305	270	11	Se 18
1 836	2 294	2 733	2 314	1 178	315	49	9	
752	1 273	2 117	2 543	2 065	990	221	2	
1 651	2 469	3 974	5 062	3 929	1 677	368	1	Se 19
1 086	1 510	2 039	2 178	1 106	349	67	1	
565	959	1 935	2 884	2 823	1 328	301	-	
2 362	4 125	8 092	12 961	13 137	7 181	2 027	5	Se 20
1 458	2 344	3 940	4 976	3 310	1 291	263	4	
904	1 781	4 152	7 985	9 827	5 890	1 764	1	
6 323	9 542	15 323	18 423	14 081	6 212	1 438	10	Se 21
4 205	5 860	8 245	7 763	3 972	1 167	158	9	
2 118	3 682	7 078	10 660	10 109	5 045	1 280	1	
979	1 114	1 447	1 312	692	238	27	1	Se 22
385	393	395	272	87	19	3	1	
594	721	1 052	1 040	605	219	24	-	
2 326	3 182	4 584	4 350	2 601	822	174	5	Se 23
1 573	1 882	2 405	1 809	784	173	19	4	
753	1 300	2 179	2 541	1 817	649	155	1	
2 853	4 973	8 920	12 319	10 451	4 997	1 189	4	Se 24
2 138	3 432	5 261	5 502	3 003	951	130	4	
715	1 541	3 659	6 817	7 448	4 046	1 059	-	
1 156	1 609	2 336	2 675	1 526	490	61	-	Se 25
708	896	1 211	1 172	481	103	8	-	
448	713	1 125	1 503	1 045	387	53	-	
4 808	9 017	17 228	23 790	19 766	8 813	2 246	5	Se 26
3 587	6 276	11 016	13 243	8 055	2 631	495	3	
1 221	2 741	6 212	10 547	11 711	6 182	1 751	2	
1 021	1 699	2 799	3 129	1 730	546	89	-	Se 27
882	1 471	2 360	2 558	1 219	311	24	-	
139	228	439	571	511	235	65	-	
75	125	184	263	209	100	23	-	Se 28
43	57	80	83	47	15	2	-	
32	68	104	180	162	85	21	-	
1 509	1 558	1 617	1 126	557	153	15	3	Se 29
1 049	896	797	459	170	32	1	3	
460	662	820	667	387	121	14	-	
1 186	1 991	3 534	4 659	3 683	1 510	255	-	Se 30
809	1 197	1 943	2 145	1 284	423	51	-	
377	794	1 591	2 514	2 399	1 087	204	-	
411	1 423	5 354	12 950	19 603	14 683	6 615	-	Se 31
236	724	2 262	4 194	4 341	2 378	787	-	
175	699	3 092	8 756	15 262	12 305	5 828	-	
2 572	3 629	4 952	4 881	3 144	1 230	234	28	Se 32
1 672	2 188	2 847	2 466	1 202	337	46	17	
900	1 441	2 105	2 415	1 942	893	188	11	
397	490	501	293	92	12	-	2	Se 33
248	265	282	169	47	6	-	2	
149	225	219	124	45	6	-	-	
1 432	1 104	924	550	233	53	10	43	Se 34
928	702	574	313	119	26	6	40	
504	402	350	237	114	27	4	3	

第7表

感染症による死亡数,

感染症 分類コード	死 因 (感 染 症 分 類)	9月			累計 (1月～ 9月)		
		平成27年	平成26年	差引増減	平成27年	平成26年	差引増減
In 101	エボラ出血熱	-	-	-	-	-	-
In 102	クリミア・コンゴ出血熱	-	-	-	-	-	-
In 103	痘そう	-	-	-	-	-	-
In 104	南米出血熱	-	-	-	-	-	-
In 105	ペスト	-	-	-	-	-	-
In 106	マールブルグ病	-	-	-	-	-	-
In 107	ラッサ熱	-	-	-	-	-	-
In 201	急性灰白髄炎	-	-	-	-	-	-
In 202	結核	148	158	△ 10	1 472	1 553	△ 81
In 203	ジフテリア	-	-	-	-	-	-
In 204	重症急性呼吸器症候群(病原体がベータコロナウイルス属 S A R S コロナウイルスであるものに限る)	-	-	-	-	-	-
In 205	鳥インフルエンザ (特定鳥インフルエンザ(H5N1)に限る)	-	-	-	-	-	-
In 206	鳥インフルエンザ (特定鳥インフルエンザ(H7N9)に限る)	-	...	...	-	...	...
In 207	中東呼吸器症候群 (病原体がベータコロナウイルス属 M E R S コロナウイルスであるものに限る)	-	...	...	-	...	...
In 301	コレラ	-	-	-	-	-	-
In 302	細菌性赤痢	-	-	-	-	-	-
In 303	腸管出血性大腸菌感染症	1	-	1	4	1	3
In 304	腸チフス	-	-	-	-	-	-
In 305	パラチフス	-	-	-	-	-	-
In 401	E型肝炎	-	-	-	-	2	△ 2
In 402	ウエストナイル熱	-	-	-	-	-	-
In 403	A型肝炎	2	-	2	7	4	3
In 404	エキノкокクス症	-	-	-	1	-	1
In 405	黄熱	-	-	-	-	-	-
In 406	オウム病	-	-	-	-	-	-
In 407	オムスク出血熱	-	-	-	-	-	-
In 408	回帰熱	-	-	-	-	-	-
In 409	キャサスル森林病	-	-	-	-	-	-
In 410	Q熱	-	-	-	-	-	-
In 411	狂犬病	-	-	-	-	-	-
In 412	コクシジオイデス症	-	-	-	-	-	-
In 413	サル痘	-	-	-	-	-	-
In 414	腎症候性出血熱	-	-	-	-	-	-
In 415	西部ウマ脳炎	-	-	-	-	-	-
In 416	ダニ媒介脳炎	-	-	-	-	-	-
In 417	炭疽	-	-	-	-	-	-
In 418	つつが虫病	-	-	-	2	-	2
In 419	デング熱	-	-	-	-	-	-
In 420	東部ウマ脳炎	-	-	-	-	-	-
In 421	鳥インフルエンザ (特定鳥インフルエンザを除く)	-	-	-	-	-	-
In 422	ニバウイルス感染症	-	-	-	-	-	-
In 423	日本紅斑熱	2	-	2	2	-	2
In 424	日本脳炎	-	-	-	-	-	-
In 425	ハンタウイルス肺症候群	-	-	-	-	-	-
In 426	Bウイルス病	-	-	-	-	-	-
In 427	鼻疽	-	-	-	-	-	-
In 428	ブルセラ症	-	-	-	-	-	-
In 429	ベネズエラウマ脳炎	-	-	-	-	-	-
In 430	ヘンドラウイルス感染症	-	-	-	-	-	-
In 431	発しんチフス	-	-	-	-	-	-
In 432	ボツリヌス症 (乳児ボツリヌス症を除く)	-	-	-	-	-	-
In 433	乳児ボツリヌス症	-	-	-	-	-	-
In 434	マラリア	-	-	-	1	-	1
In 435	野兎病	-	-	-	-	-	-
In 436	ライム病	-	-	-	-	-	-
In 437	リッサウイルス感染症	-	-	-	-	-	-

注：1) 感染症分類は、「感染症の予防及び感染症の患者に対する医療に関する法律」(平成10年法律第114号。以下、「感染症法」という。)等に規定された疾病であり、その名称及び範囲は必ずしもICD-10(2003年版)とは一致しない場合がある。  
 なお、「感染症法」等の改正(平成19年4月1日、平成20年5月12日、平成23年2月1日、平成25年3月4日、平成25年4月1日、平成26年9月19日及び平成27年1月21日施行)により、平成19年4月分、平成20年5月分、平成24年1月分、平成25年4月分及び平成27年1月分からは改正後の感染症分類としている。

2) 「感染症法」等の改正に伴い追加・変更された感染症については、「付録1 感染症分類と死因基本分類の対照表(追加・変更分)」を参照されたい。  
 なお、追加した感染症の累計は平成27年1月分からであり、変更のあった感染症の前年同月及び累計の平成26年12月分までは、旧分類を用いているので留意されたい。

死因（感染症分類）別・対前年比較

平成27年

感染症 分類コード	死 因 (感染症分類)	9月			累計（1月～9月）		
		平成27年	平成26年	差引増減	平成27年	平成26年	差引増減
In 438	リフトバレー熱	-	-	-	-	-	-
In 439	類鼻疽	-	-	-	-	-	-
In 440	レジオネラ症	10	4	6	43	48	△ 5
In 441	レプトスピラ症	-	-	-	-	-	-
In 442	ロッキー山紅斑熱	-	-	-	-	-	-
In 443	チクングニア熱	-	-	-	-	-	-
In 444	重症熱性血小板減少症候群（病原体が フレボウイルス属SFTSウイルスであるものに限る）	2	1	1	8	12	△ 4
In 501	アメーバ赤痢	-	-	-	3	1	2
In 502	RSウイルス感染症	2	2	0	12	14	△ 2
In 503	咽頭結膜熱	-	-	-	-	-	-
In 504	インフルエンザ（鳥インフルエンザ及び 新型インフルエンザ等感染症を除く）	5	2	3	2 230	919	1311
In 505	急性ウイルス性肝炎（E型肝炎及びA型肝炎を除く）	24	18	6	190	178	12
In 506	A群溶血性レンサ球菌咽頭炎	-	-	-	-	-	-
In 507	感染性胃腸炎	154	164	△ 10	1 696	1 805	△ 109
In 508	急性出血性結膜炎	-	-	-	-	-	-
In 509	急性脳炎（ウエストナイル脳炎、西部ウマ脳炎、 ダニ媒介脳炎、東部ウマ脳炎、日本脳炎、 ベネズエラウマ脳炎及びリフトバレー熱を除く）	8	7	1	74	64	10
In 510	クラミジア肺炎（オウム病を除く）	2	1	1	3	6	△ 3
In 511	クリプトスポリジウム症	-	-	-	-	-	-
In 512	クロイツフェルト・ヤコブ病	14	14	0	195	166	29
In 513	劇症型溶血性レンサ球菌感染症	2	2	0	19	10	9
In 514	後天性免疫不全症候群	5	3	2	38	31	7
In 515	細菌性髄膜炎	12	4	8	67	125	△ 58
In 516	ジアルジア症	-	-	-	-	-	-
In 517	水痘	1	-	1	6	3	3
In 518	侵襲性髄膜炎感染症	-	-	-	-	-	-
In 519	性器クラミジア感染症	-	-	-	-	-	-
In 520	性器ヘルペスウイルス感染症	-	-	-	-	-	-
In 521	尖圭コンジローマ	-	-	-	-	-	-
In 522	先天性風しん症候群	-	-	-	-	1	△ 1
In 523	手足口病	-	-	-	-	-	-
In 524	伝染性紅斑	-	-	-	-	-	-
In 525	突発性発しん	-	-	-	-	-	-
In 526	梅毒	1	1	0	5	13	△ 8
In 527	破傷風	-	3	△ 3	7	8	△ 1
In 528	バンコマイシン耐性黄色ブドウ球菌感染症	-	-	-	-	-	-
In 529	バンコマイシン耐性腸球菌感染症	-	-	-	-	-	-
In 530	百日咳	-	-	-	-	-	-
In 531	風しん	-	-	-	-	-	-
In 532	ペニシリン耐性肺炎球菌感染症	-	-	-	-	-	-
In 533	ヘルパンギーナ	-	-	-	-	-	-
In 534	マイコプラズマ肺炎	3	1	2	17	20	△ 3
In 535	麻しん（成人麻しんを除く）	-	-	-	-	-	-
In 536	成人麻しん	-	-	-	-	1	△ 1
In 537	無菌性髄膜炎	3	-	3	6	6	0
In 538	メチシリン耐性黄色ブドウ球菌感染症	77	52	25	690	628	62
In 539	薬剤耐性緑膿菌感染症	2	1	1	6	5	1
In 540	流行性角結膜炎	-	-	-	-	-	-
In 541	流行性耳下腺炎	-	1	△ 1	-	1	△ 1
In 542	淋菌感染症	-	-	-	-	-	-
In 543	薬剤耐性アシネトバクター感染症	-	-	-	-	1	△ 1
In 544	侵襲性インフルエンザ菌感染症	-	-	-	2	-	2
In 545	侵襲性肺炎球菌感染症	3	1	2	29	17	12
In 546	カルバペネム耐性腸内細菌科細菌感染症	-	…	…	1	…	…
In 547	播種性クリプトコックス症	2	…	…	20	…	…
In 601	新型インフルエンザ等感染症	-	-	-	-	-	-

## 付録1 感染症分類と死因基本分類との対照表（追加・変更分）

感染症分類コード	感染症分類名	死因基本分類コード	変更内容 (旧感染症分類名・死因基本分類コード等)	改正年月
In 204	重症急性呼吸器症候群（病原体がベータコロナウイルス属SARSコロナウイルスであるものに限る）	U04	重症急性呼吸器症候群（病原体がコロナウイルス属SARSコロナウイルスであるものに限る）（In204）	H27年1月
In 205	鳥インフルエンザ（特定鳥インフルエンザ（H5N1）に限る）	J10.0C J10.1C J10.8C	鳥インフルエンザ（鳥インフルエンザ（H5N1）に限る）（In205）	
In 206	鳥インフルエンザ（特定鳥インフルエンザ（H7N9）に限る）	J10.0E J10.1E J10.8E	追加	
In 207	中東呼吸器症候群（病原体がベータコロナウイルス属MERSコロナウイルスであるものに限る）	J12.8E	追加	
In 421	鳥インフルエンザ（特定鳥インフルエンザを除く）	J10.0A J10.1A J10.8A	鳥インフルエンザ（鳥インフルエンザ（H5N1）を除く）（In421）	
In 507	感染性胃腸炎	A01（A01.0, A01.1を除く）, A04（A04.3, A04.8A, A04.8Bを除く）, A07（A07.1, A07.2を除く）, A08, A09	A01（A01.0, A01.1を除く）, A04（A04.3を除く）, A07（A07.1, A07.2を除く）, A08, A09	H26年9月
In 538	メチシリン耐性黄色ブドウ球菌感染症	A04.8A A41.0A A49.0A J15.2A	A04.8Aは感染性胃腸炎（In507）から分離 A41.0A A49.0A J15.2A	
In 546	カルバペネム耐性腸内細菌科細菌感染症	A04.8B A41.5D A49.8F J15.8D	追加	
In 547	播種性クリプトコックス症	B45.1 B45.7	追加	
In 515	細菌性髄膜炎	A02.2A A32.1 G00（G00.0, G00.1を除く）	A02.2A A32.1 G00	H25年4月
In 518	侵襲性髄膜炎菌感染症	A39.0 A39.2 A39.4	髄膜炎菌性髄膜炎 A39.0	
In 544	侵襲性インフルエンザ菌感染症	A41.3 G00.0 P36.8A	A41.3、P36.8Aは新たに追加し、 G00.0は細菌性髄膜炎（In515）から分離	
In 545	侵襲性肺炎球菌感染症	A40.3B G00.1 P36.1C	A40.3B、P36.1Cは新たに追加し、 G00.1は細菌性髄膜炎（In515）から分離	
In 444	重症熱性血小板減少症候群（病原体がフレボウイルス属SFTSウイルスであるものに限る）	A98.8A	追加	H25年3月
In 443	チクングニア熱	A92.0	追加	H23年2月
In 543	薬剤耐性アシネトバクター感染症	A41.5C, A49.8E, J15.6A	追加	
In 205	鳥インフルエンザ（鳥インフルエンザ（H5N1）に限る）	J10.0C, J10.1C, J10.8C	追加	H20年5月
In 421	鳥インフルエンザ（鳥インフルエンザ（H5N1）を除く）	J10.0A, J10.1A, J10.8A	鳥インフルエンザ（In421）	
In 504	インフルエンザ（鳥インフルエンザ及び新型インフルエンザ等感染症を除く）	J10（J10.0A, J10.0C, J10.0D, J10.1A, J10.1C, J10.1D, J10.8A, J10.8C, J10.8Dを除く） J11	インフルエンザ（鳥インフルエンザを除く）（In504）	
In 601	新型インフルエンザ等感染症	J10.0D, J10.1D, J10.8D	追加	

感染症分類コード	感染症分類名	死因基本分類コード	変更内容 (旧感染症分類名・死因基本分類コード等)		改正年月
In 104	南米出血熱	A96. 8A	追加		H19年4月
In 204	重症急性呼吸器症候群(病原体がコロナウイルス属SARSコロナウイルスであるものに限る)	U04	重症急性呼吸器症候群 (病原体がSARSコロナウイルスであるものに限る)(In103)		
In 407	オムスク出血熱	A98. 1	追加		
In 409	キャサヌル森林病	A98. 2	追加		
In 415	西部ウマ脳炎	A83. 1	急性脳炎(In509)から分離		
In 416	ダニ媒介脳炎	A84	急性脳炎(In509)から分離		
In 420	東部ウマ脳炎	A83. 2	急性脳炎(In509)から分離		
In 421	鳥インフルエンザ	J10. 0A, J10. 1A, J10. 8A	高病原性鳥インフルエンザ(In410)		
In 427	鼻疽	A24. 0	追加		
In 429	ベネズエラウマ脳炎	A92. 2	追加		
In 430	ヘンドラウイルス感染症	B34. 8D	追加		
In 438	リフトバレー熱	A92. 4	追加		
In 439	類鼻疽	A24. 1, A24. 2, A24. 3, A24. 4	追加		
In 442	ロッキー山紅斑熱	A77. 0A	追加		
In 504	インフルエンザ(鳥インフルエンザを除く)	J10(J10. 0A, J10. 1A, J10. 8Aを除く), J11	インフルエンザ(高病原性鳥インフルエンザを除く)(In504)		
In 509	急性脳炎(ウエストナイル脳炎、西部ウマ脳炎、ダニ媒介脳炎、東部ウマ脳炎、日本脳炎、ベネズエラウマ脳炎及びリフトバレー熱を除く)	A83(A83. 0, A83. 1, A83. 2を除く), A85(A85. 8A, A85. 8Bを除く), A86, B00. 4(B00. 4Aを除く), B02. 0, B25. 8A	急性脳炎(ウエストナイル脳炎及び日本脳炎を除く)(In509)	A83-A86(A83. 0, A85. 8A, A85. 8Bを除く), B00. 4B, B02. 0, B25. 8A	

付録2 諸率の算出に用いた人口，月・性別人口（日本人人口）

		男女計	男	女
平成26年	1月	125 717 000	61 187 000	64 530 000
	2月	125 627 000	61 147 000	64 480 000
	3月	125 564 000	61 109 000	64 455 000
	4月	125 545 000	61 094 000	64 451 000
	5月	125 495 000	61 069 000	64 426 000
	6月	125 481 000	61 060 000	64 421 000
	7月	125 499 000	61 064 000	64 435 000
	8月	125 527 000	61 076 000	64 451 000
	9月	125 445 000	61 045 000	64 400 000
	10月	125 431 000	61 041 000	64 391 000
	11月	125 410 000	61 027 000	64 383 000
	12月	125 381 000	61 013 000	64 368 000
平成27年	1月	125 441 000	61 041 000	64 400 000
	2月	125 319 000	60 979 000	64 340 000
	3月	125 285 000	60 963 000	64 322 000
	4月	125 275 000	60 951 000	64 324 000
	5月	125 222 000	60 926 000	64 296 000
	6月	125 208 000	60 916 000	64 292 000
	7月	125 234 000	60 923 000	64 312 000
	8月	125 259 000	60 933 000	64 326 000
	9月	* 125 173 000	* 60 900 000	* 64 273 000
	10月			
	11月			
	12月			

資料：「人口推計（各月1日現在）」（総務省統計局）

\* は暫定値であり、下記の方法により算出。

当月分の人口 = 前月の推計人口（総務省統計局「人口推計」）

（暫定値） + 前月の自然増減（人口動態統計月報（概数））

+ 前年前月の社会動態（法務省「出入国管理統計」）

参考 6～9月の熱中症による死亡者数

	6月	7月	8月	9月	6～9月合計	年間
平成19年	14	52	718	72	856	904
20年	7	300	206	24	537	569
21年	32	81	89	17	219	236
22年	20	657	765	242	1 684	1 731
23年	147	320	380	63	910	948
24年	11	295	336	50	692	727
25年	44	382	564	46	1 036	1 077
26年	41	216	199	33	489	529
27年	16	302	575	33	926	…

注：平成19～26年は確定数、平成27年は概数である。

次の結果表は本月報には掲載していないが、厚生労働省ホームページ及び政府統計の総合窓口（e-Stat）に掲載している。

- 第1表 出生数，性・母の年齢（各歳）・出生順位別
- 第2表 出生数，出生順位・都道府県（21大都市再掲）別
- 第3表 母日本人の出生数，性・父の国籍・都道府県（21大都市再掲）別
- 第4表 父日本人の出生数，性・母の国籍・都道府県（21大都市再掲）別
- 第5表 死亡数，性・年齢（5歳階級）・都道府県（21大都市再掲）別
- 第6表 死亡数，性・年齢（5歳階級）・小学生－中学生（再掲）・死因简单分類別
- 第7表 死亡数，性・死因简单分類・都道府県（21大都市再掲）別
- 第8表 死亡数，性・年齢（5歳階級）・死因简单分類・都道府県（21大都市再掲）別
- 第9表 感染症による死亡数，死因（感染症分類）・都道府県（21大都市再掲）別

